

Identification

<i>Nomination</i>	Bagrati Cathedral and Gelati Monastery
<i>Location</i>	Tkibuli District
<i>State Party</i>	Republic of Georgia
<i>Date</i>	28 October 1993

Justification by State Party

The external appearance of Bagrati Cathedral is monumental, varied, and dynamic. The perfect proportions, artistic mouldings, ornamentation, arches, and light construction amaze and fascinate the viewer. The cathedral demonstrates the rapid development of architectural decoration in Georgia in less than half-a-century. The high artistic value of Bagrati Cathedral extends far beyond merely local significance: it is one of the outstanding monuments of Christian medieval architecture.

Gelati Monastery is a well preserved historical ensemble. It is of special importance for its architecture, its mosaics, its wall paintings, and its enamel and metal work. Gelati was not simply a monastery: it was a centre of science and education, and the academy established in the Monastery was one of the most important centres of culture in ancient Georgia. By virtue of its high architectural quality and the outstanding examples of art that it houses, Gelati Monastery is a unique Georgian cultural treasury, and a rare case in the history of world culture.

History and Description*History*

The earliest historical record of Kutaisi dates back to the 6th century AD, when the Byzantine Empire and Persia fought for possession of Georgia. At that time it was a typical early medieval town, with a fortress on a hill overlooking the walled town, built where a bridge crossed the river Rioni. The first half of the 8th century was one of large-scale expansion during the reign of King Archil. It was selected as the royal residence in the mid 8th century when eastern Georgia was occupied by the Arabs and reached the zenith of its development in the 10th-11th centuries.

Construction of Bagrati Cathedral, on the orders of Bagrat III, first king of united Georgia, began in the last quarter of the 10th century and was completed in the early years of the 11th century. The new stage in the architectural evolution of the town symbolized the end of the fight to unify the country. It was consecrated with great ceremony in the presence of representatives of all the regions of Georgia.

Gelati Monastery belongs to the "Golden Age" of medieval Georgia, a period of political strength and economic growth between the reigns of King David IV (the Builder) and Queen Tamar. It was David who began building the Monastery in 1106; it was completed in 1130 in the reign of his son and successor Demetré. One of its functions was to be the burying place of the Georgian royal house, and so it became a royal domain. It also housed the Academy, a project dear to the scholar king; among the projects carried out there were the translation into Georgian of ecclesiastical and secular literature and teaching in many subjects.

Buildings were added to the Monastery throughout the 13th and early 14th centuries, but there ensued a period of foreign invasion and internal feuds which resulted in much damage being incurred, culminating in the destruction by fire of the church in 1510 by Turkish invaders. Restoration work began in the early 16th

century when it became the residence of the *katholikos* of western Georgia, and continued throughout the 17th and 18th centuries.

In 1691 the Turks blew up the Cathedral during their invasion, and the dome and roofs collapsed. The south and west porches were still intact in the later 19th century, but now they, too, are in ruins. Gelati Monastery escaped this fate, but it lost its episcopal role in the early 19th century, when Georgia was annexed by Russia.

Description

Bagrati Cathedral is located in the centre of Kutaisi, on a hill on the left bank of the Rioni, overlooking the Old Town. It is reached by a long, winding stairway.

The building has been in ruins since 1691. Richly ornamented capitals and fragments of piers and vaulting are scattered throughout the interior. It is cruciform in plan; three of the cross arms (east, south, and north) terminate in semicircular apses whilst the west arm is squared off. The central dome was supported by four free-standing pillars and the original roof was barrel-vaulted. The west end was extended beyond the main walls to align with the north and south transepts, creating a large two-storeyed structure and emphasizing the cruciform domed plan when viewed from the exterior. Different approaches can be seen in the decorative treatment of the facades, the capitals, and the bases, resulting from the preferences of successive master-builders.

Not long after the main building was completed a three-storey tower was constructed on its north-west corner. Each floor consists of a single room with fireplace and niches. It is believed that this was the residence of the Bishop of Kutaisi. Large monumental porches were next added to the south and west, in a new stylistic form, with animal, bird, and plant motifs.

Gelati Monastery is located 12 km from Kutaisi. The monastery precinct is enclosed by a stone wall, now entered from the east but originally through the south porch, which houses the tomb of its founder, David the Builder. The main church is in the centre of the enclosure, flanked by the Church of S George to the west and the two-storeyed Church of S Nicholas and the academy building behind it. A stream flows to the north-west with a bell-tower alongside it.

The main Church of the Virgin is domed and cruciform in plan. The original intention was to surround it with an ambulatory on three sides, but this was changed in the reign of Demetré to an annex with a porch to the south and the so-called narthex to the west, and other annexes were added on the north side during the 13th century. However, care was taken to ensure that the essential integrity of the building was preserved.

The exterior mass of the church is relieved by the decorative arcading on all its facades, which emphasize the upward thrust of its forms. The interior, surmounted by the large dome, combines space and solemnity, with light streaming in from many windows. The main entrance, of three doors, is from the west; the eye is immediately caught by the famous 12th century mosaic in the conch of the apse, depicting the Virgin and Child with two archangels in colour against a gold background. The frescoes covering the walls are later: they depict Biblical scenes and historical personages, including David IV the Builder. An inscription records that the wall-paintings were renewed in the first half of the 16th century, but it is known that renovation work was carried out on them on more than one occasion subsequently.

The annexes also conserve decorative features, such as remains of the early 12th century wall paintings in the west annex, depicting the seven Ecumenical Councils, the 13th century royal portraits in the south annex, and 15th-17th century paintings showing a royal coronation in the north annex.

The Church of St George is a tall domed structure of the 13th century with three projecting apses. The dome is supported by two massive stone columns and the apse angles. It is well lit by many windows and there are fragments of the original wall paintings preserved in the west porch; those in the main church are from the 16th century.

The late 13th century Church of St Nicholas is an unusual structure. It is two-storeyed, and the ground floor is open on all sides through arches. The small domed church proper is on the upper floor, approached

by a stone stairway (added later - access was originally by wooden ladder). It is polyhedral in form and surmounts the massive lower section.

A stone vaulted canopy on four columns was built in the 12th century over the spring to the north of the main church. In the 13th century a room and open, arched bell-tower were added to this structure.

The academy building dates from the reign of David the Builder. It is a large structure lit by wide arched windows. A richly decorated porch was added in the 14th century to the centre of the three original entrances. It was also accessible from the south through a passage above a large arch. The walls were originally painted, and stone seats are arranged along the walls. When it ceased to operate as an academy in the later Middle Ages it was converted into a refectory.

Management and Protection

Legal status

Bagrati Cathedral and Gelati Monastery are protected under the provisions of the Law on the Protection of the Monuments of the Republic of Georgia.

Both are public property, but are administered by the Patriarchate of Georgia.

Management

Formal administration of the two properties is the responsibility of the Patriarchate of Georgia. However, in practice this is shared with the Kutaisi-Gelati Museum Reserve and the Main Board for the Protection of Monuments of the Republic of Georgia. The latter body is responsible for restoration and conservation work.

The urban agglomeration of Kutaisi and its immediate surroundings are protected by a series of cumulative designated zones. The two properties proposed for inscription on the World Heritage List are located in "strict protection zones". The historic town is protected as a "culture-historical and natural landscape complex". Finally, the scenic area to the east of the town is a "historical-anthropogenic landscape restoration, protection, and suburban cultural-recreative zone" of the old town. This includes an area of karst landscape and caves and a natural forest park.

Conservation and Authenticity

Conservation history

A systematic programme of restoration and conservation began at Bagrati Cathedral in 1951. At the present time a fundamental scientific study of the monument is in progress. The piers supporting the dome and the walls have been partially restored, and other projects are planned. The work is being carried out by the Main Board for the Protection of Monuments of the Republic of Georgia.

A major restoration campaign has now been completed at Gelati Monastery. Its condition is now good and no further major work is planned.

Authenticity

Bagrati Cathedral is ruined and may be considered *ipso facto* to be completely authentic. Gelati Monastery has been in continuous use since construction began and so it inevitably has certain elements that were introduced at a period before the modern philosophy of conservation had been formulated. However, much of its authenticity lies in its use and in its group integrity, neither of which can be challenged.

Evaluation

Action by ICOMOS

An ICOMOS evaluation mission visited the two properties in May 1994. The mission had high praise for the quality of the restoration and conservation work being carried out on them. It made recommendations regarding the removal of non-significant buildings from the Bagrati Cathedral buffer zone and the provision of interpretation and other infrastructural features. It expressed grave doubts about the projects being discussed for the reconstruction of the Cathedral and its reconsecration as a church and for the re-roofing of the Academy building at Gelati. Detailed maps showing the areas proposed for inscription and the buffer zones, which had been omitted from the nomination dossier, were supplied to the mission.

Qualities

The two properties proposed in this nomination represent the flowering of feudal monarchy in medieval Georgia. By virtue of the location of this country, it developed its own distinctive stylistic idiom. The two properties are the highest expressions of this idiom, in the context of the royal capital.

Comparative analysis

The nature of political and cultural development of this region of south-eastern Europe in the medieval period, coupled with the special geographical factors, was such that cultural evolution developed on national idiosyncratic and diverging trajectories in each country. This was a region of relatively small and distinct cultural areas. In the view of ICOMOS it is therefore unreasonable to apply comparative regional analysis to these monuments.

Recommendation

That this property be inscribed on the World Heritage List on the basis of criterion iv:

- **Criterion iv** Bagrati Cathedral and Gelati Monastery represent the highest flowering of the architecture of medieval Georgia.

ICOMOS, October 1994

ძველი კუთაისი ადგილები: Conventional Signs:

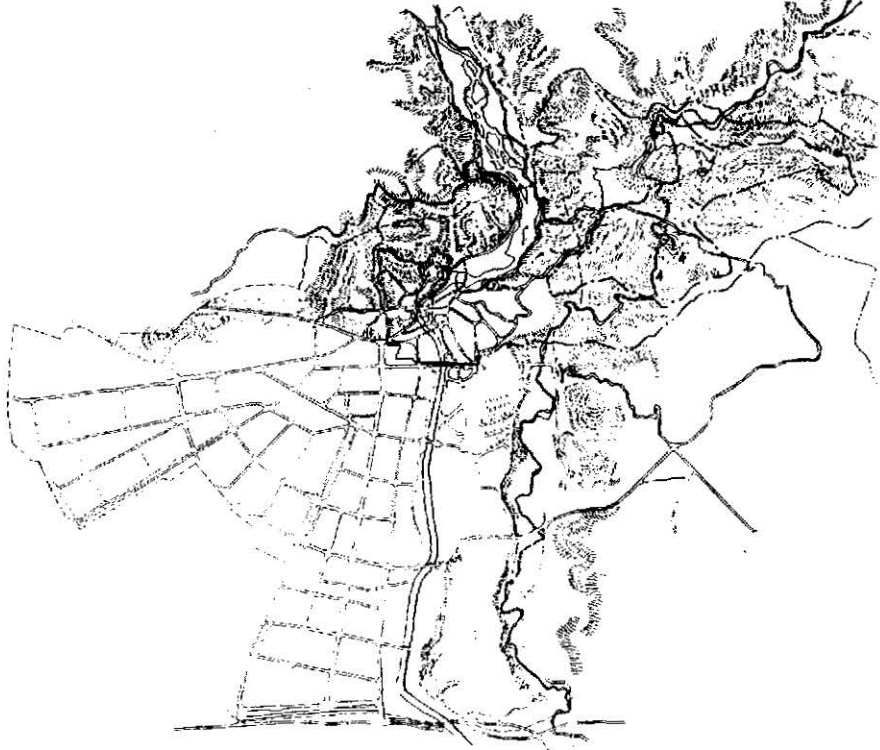
- სტრატეგიული ზონის და კუთაისის სანაპირო რეაბილიტაციის ზონის საზღვარი
- The border of the strict protective zone of Bagrati Cathedral and Gelati Monastery -Complex;
- ქ. კუთაისის ცენტრული ძეგლები, სტრატეგიული ზონის საზღვარი
- The border of the protective zone of cultural-historical and natural-landscape-complex of Kutaisi;
- თანამედროვე კუთაისის ტერიტორიულ-ადმინისტრაციული საზღვარი
- The territorial-administrative boundary of modern Kutaisi;
- ქვედა კუთაისის მდინარის ძეგლები-მემორიალური ადგილები: ადგილის დაცვისა და ქალაქის სტრუქტურის რეაბილიტაციის ზონის საზღვარი. მდინარის მარცხენა ნაპირის ძეგლები: მდინარის დაცვის ზონის საზღვარი
- The border of the historical-anthropogenic landscape restoration, protection and suburban, cultural-recreative usage zone of the old Kutaisi surroundings. The zone of localisation of world import unique karst caves and a natural forest-park organization.

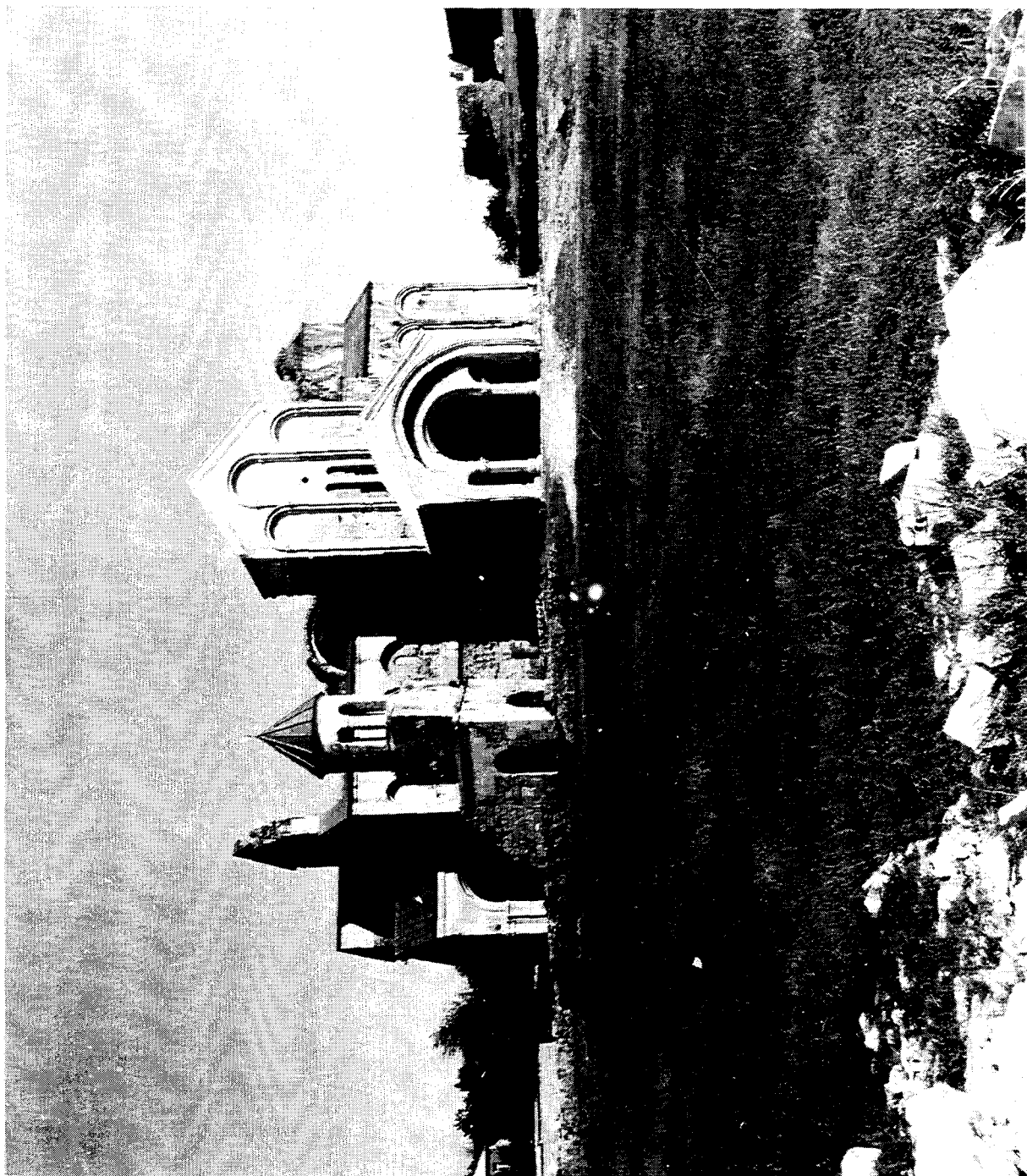
საქონლის აღწერა:

1. კუთაისის სანაპირო რეაბილიტაციის ზონის საზღვარი. 2. ბაგრატის კათედრის და გელათის მონასტრის კომპლექსის საზღვარი. 3. მდინარეების სანაპირო რეაბილიტაციის ზონის საზღვარი. 4. ტყის რეაბილიტაციის ზონის საზღვარი. 5. მ. მამიალის ხეობის საზღვარი. 6. სანაპირო რეაბილიტაციის ზონის საზღვარი. 7. მდინარის მარცხენა ნაპირის ძეგლები. 8. მდინარის მარცხენა ნაპირის ძეგლები. 9. მდინარის მარცხენა ნაპირის ძეგლები. 10. მდინარის მარცხენა ნაპირის ძეგლები. 11. მდინარის მარცხენა ნაპირის ძეგლები. 12. მდინარის მარცხენა ნაპირის ძეგლები. 13. მდინარის მარცხენა ნაპირის ძეგლები. 14. მდინარის მარცხენა ნაპირის ძეგლები. 15. მდინარის მარცხენა ნაპირის ძეგლები. 16. მდინარის მარცხენა ნაპირის ძეგლები. 17. მდინარის მარცხენა ნაპირის ძეგლები. 18. მდინარის მარცხენა ნაპირის ძეგლები. 19. მდინარის მარცხენა ნაპირის ძეგლები. 20. მდინარის მარცხენა ნაპირის ძეგლები. 21. მდინარის მარცხენა ნაპირის ძეგლები. 22. მდინარის მარცხენა ნაპირის ძეგლები. 23. მდინარის მარცხენა ნაპირის ძეგლები. 24. მდინარის მარცხენა ნაპირის ძეგლები. 25. მდინარის მარცხენა ნაპირის ძეგლები. 26. მდინარის მარცხენა ნაპირის ძეგლები. 27. მდინარის მარცხენა ნაპირის ძეგლები. 28. მდინარის მარცხენა ნაპირის ძეგლები. 29. მდინარის მარცხენა ნაპირის ძეგლები. 30. მდინარის მარცხენა ნაპირის ძეგლები. 31. მდინარის მარცხენა ნაპირის ძეგლები. 32. მდინარის მარცხენა ნაპირის ძეგლები. 33. მდინარის მარცხენა ნაპირის ძეგლები. 34. მდინარის მარცხენა ნაპირის ძეგლები. 35. მდინარის მარცხენა ნაპირის ძეგლები. 36. მდინარის მარცხენა ნაპირის ძეგლები. 37. მდინარის მარცხენა ნაპირის ძეგლები. 38. მდინარის მარცხენა ნაპირის ძეგლები. 39. მდინარის მარცხენა ნაპირის ძეგლები. 40. მდინარის მარცხენა ნაპირის ძეგლები. 41. მდინარის მარცხენა ნაპირის ძეგლები. 42. მდინარის მარცხენა ნაპირის ძეგლები. 43. მდინარის მარცხენა ნაპირის ძეგლები. 44. მდინარის მარცხენა ნაპირის ძეგლები. 45. მდინარის მარცხენა ნაპირის ძეგლები. 46. მდინარის მარცხენა ნაპირის ძეგლები. 47. მდინარის მარცხენა ნაპირის ძეგლები. 48. მდინარის მარცხენა ნაპირის ძეგლები. 49. მდინარის მარცხენა ნაპირის ძეგლები. 50. მდინარის მარცხენა ნაპირის ძეგლები. 51. მდინარის მარცხენა ნაპირის ძეგლები. 52. მდინარის მარცხენა ნაპირის ძეგლები. 53. მდინარის მარცხენა ნაპირის ძეგლები. 54. მდინარის მარცხენა ნაპირის ძეგლები. 55. მდინარის მარცხენა ნაპირის ძეგლები. 56. მდინარის მარცხენა ნაპირის ძეგლები. 57. მდინარის მარცხენა ნაპირის ძეგლები. 58. მდინარის მარცხენა ნაპირის ძეგლები. 59. მდინარის მარცხენა ნაპირის ძეგლები. 60. მდინარის მარცხენა ნაპირის ძეგლები. 61. მდინარის მარცხენა ნაპირის ძეგლები. 62. მდინარის მარცხენა ნაპირის ძეგლები. 63. მდინარის მარცხენა ნაპირის ძეგლები. 64. მდინარის მარცხენა ნაპირის ძეგლები. 65. მდინარის მარცხენა ნაპირის ძეგლები. 66. მდინარის მარცხენა ნაპირის ძეგლები. 67. მდინარის მარცხენა ნაპირის ძეგლები. 68. მდინარის მარცხენა ნაპირის ძეგლები. 69. მდინარის მარცხენა ნაპირის ძეგლები. 70. მდინარის მარცხენა ნაპირის ძეგლები. 71. მდინარის მარცხენა ნაპირის ძეგლები. 72. მდინარის მარცხენა ნაპირის ძეგლები. 73. მდინარის მარცხენა ნაპირის ძეგლები. 74. მდინარის მარცხენა ნაპირის ძეგლები. 75. მდინარის მარცხენა ნაპირის ძეგლები. 76. მდინარის მარცხენა ნაპირის ძეგლები. 77. მდინარის მარცხენა ნაპირის ძეგლები. 78. მდინარის მარცხენა ნაპირის ძეგლები. 79. მდინარის მარცხენა ნაპირის ძეგლები. 80. მდინარის მარცხენა ნაპირის ძეგლები. 81. მდინარის მარცხენა ნაპირის ძეგლები. 82. მდინარის მარცხენა ნაპირის ძეგლები. 83. მდინარის მარცხენა ნაპირის ძეგლები. 84. მდინარის მარცხენა ნაპირის ძეგლები. 85. მდინარის მარცხენა ნაპირის ძეგლები. 86. მდინარის მარცხენა ნაპირის ძეგლები. 87. მდინარის მარცხენა ნაპირის ძეგლები. 88. მდინარის მარცხენა ნაპირის ძეგლები. 89. მდინარის მარცხენა ნაპირის ძეგლები. 90. მდინარის მარცხენა ნაპირის ძეგლები. 91. მდინარის მარცხენა ნაპირის ძეგლები. 92. მდინარის მარცხენა ნაპირის ძეგლები. 93. მდინარის მარცხენა ნაპირის ძეგლები. 94. მდინარის მარცხენა ნაპირის ძეგლები. 95. მდინარის მარცხენა ნაპირის ძეგლები. 96. მდინარის მარცხენა ნაპირის ძეგლები. 97. მდინარის მარცხენა ნაპირის ძეგლები. 98. მდინარის მარცხენა ნაპირის ძეგლები. 99. მდინარის მარცხენა ნაპირის ძეგლები. 100. მდინარის მარცხენა ნაპირის ძეგლები.

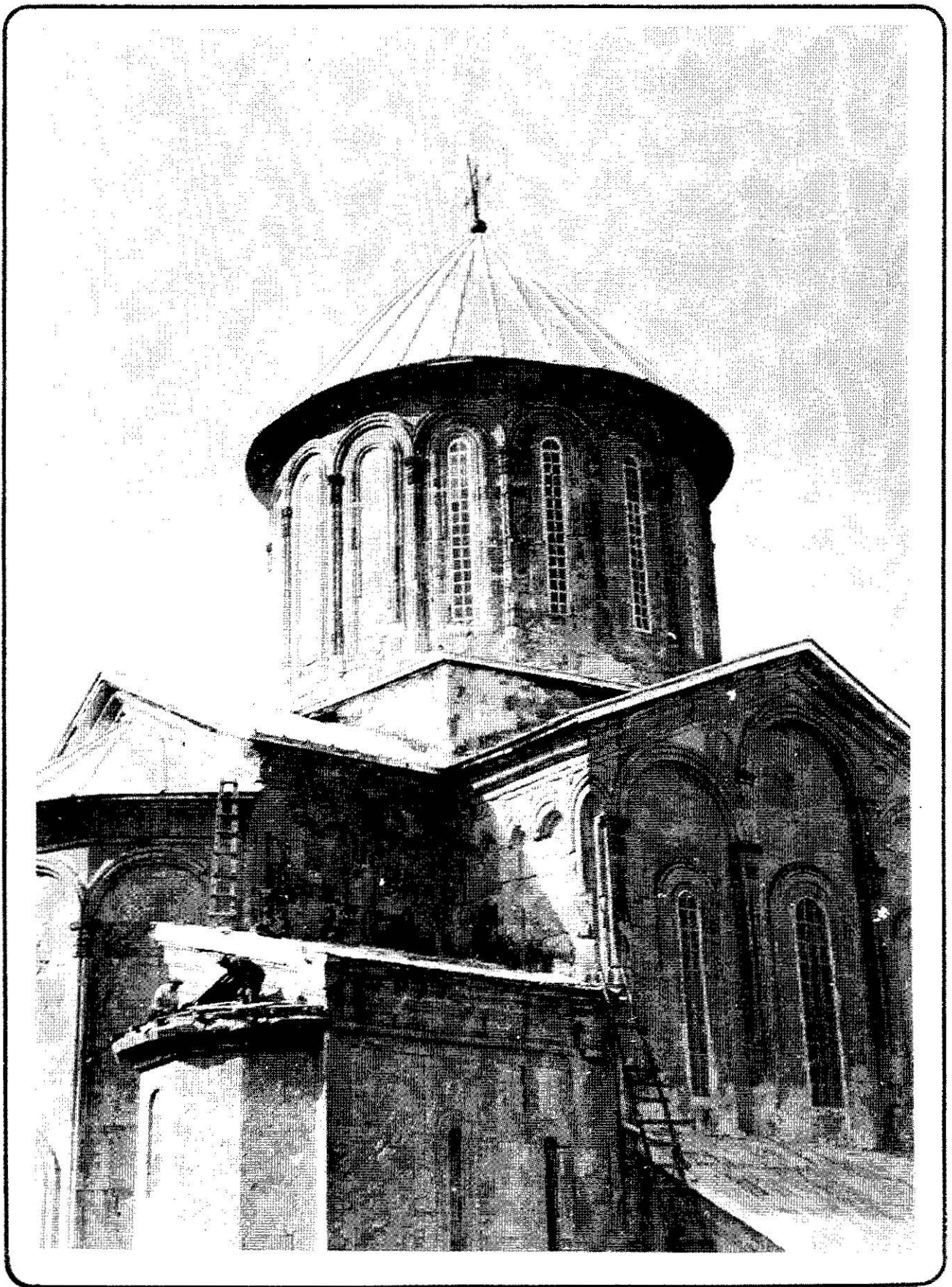
EXPLANATION:

1. Gelati Monastery Complex; 2. Bagrati Cathedral; 3. Mtsvanakvilia Complex; 4. The monuments of palaeolithic period of the Takaltseteja River; Carn dwellings of primitive Man. 5. Mtsametsia Monastery Complex; 6. The feudal Kutaisi of the IV-VI cc. revealed by the current archaeological excavations. The remains of the fortification-protective wall system encircling the town territory and other municipal buildings; 7. The significant, potential archaeological territory. One of the hypothetical zones of the existence of the capital of Colchis, the town mentioned by Apollonios Rodaseli (Greek author, (299-215 B. C.) in his book about Argonauts campaign against the kingdom of Colchis (210-21 cc. B. C.), "The Royal Town of Aealet" - the King of Colchis; "Populous Town", "Sarbanon Town", "the Town where Hades came from" (Strabon, Greek author the boundary of B. C. and A. D.)

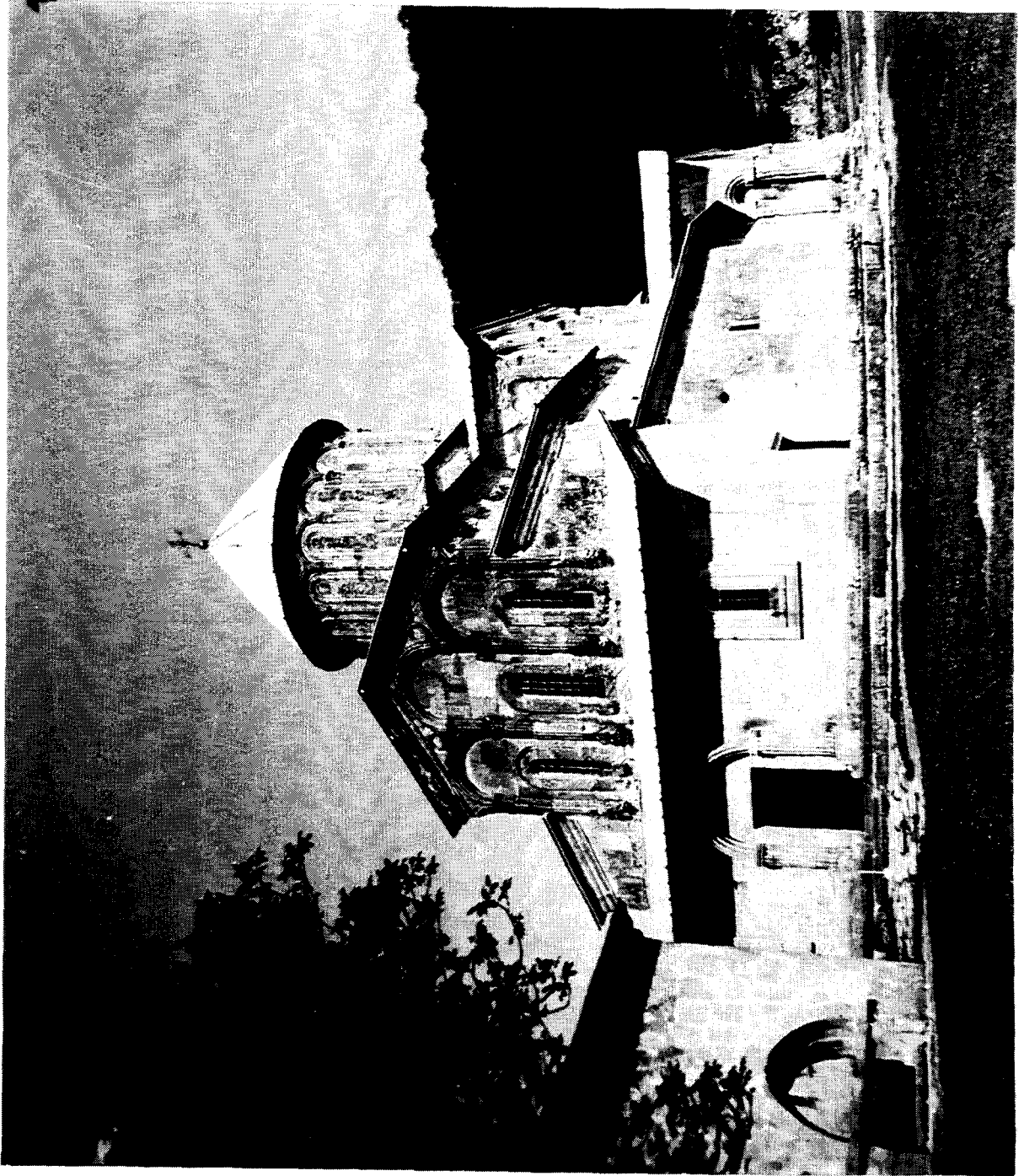




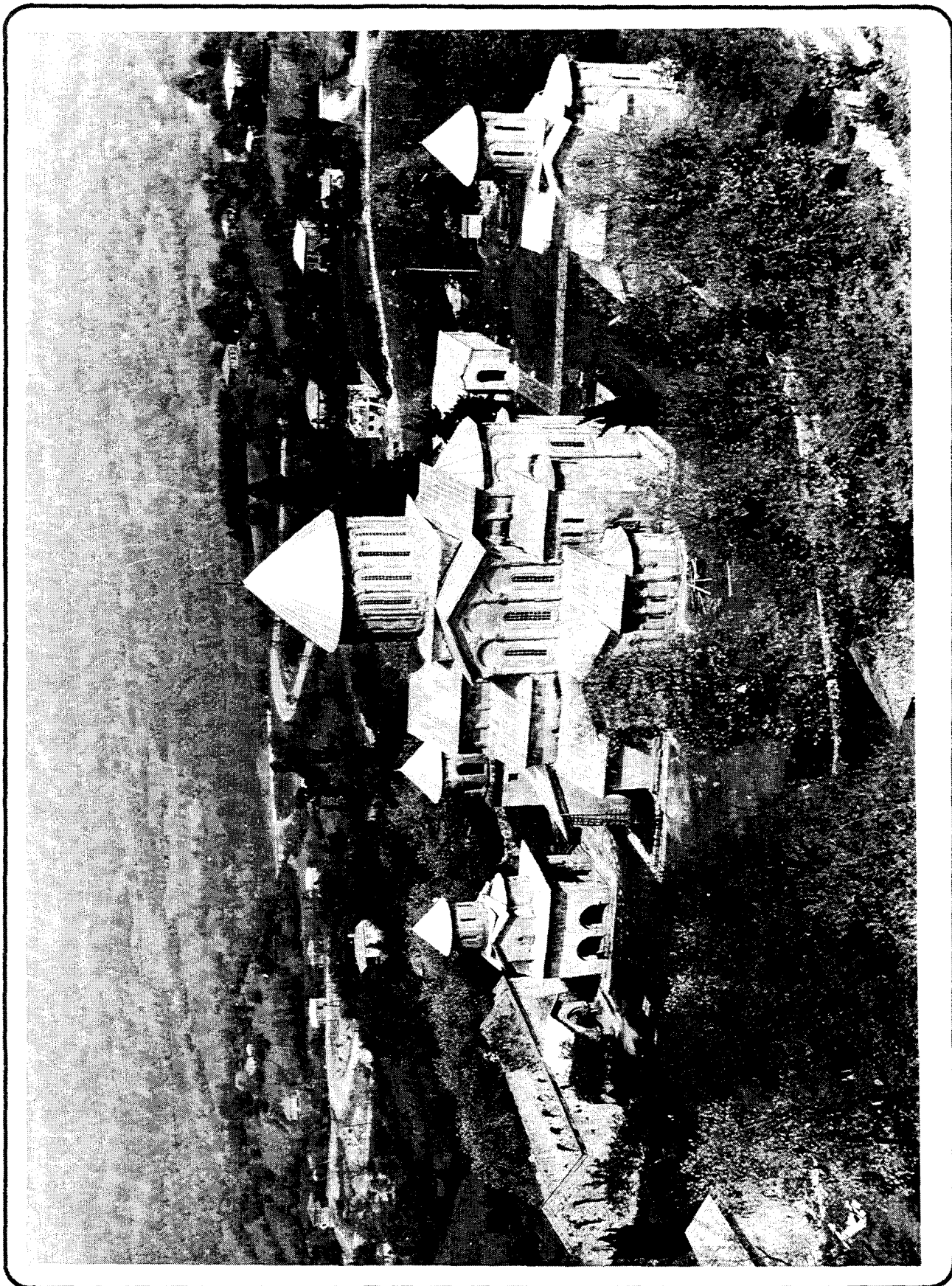
Bagrat : cathédrale, vue du sud-ouest /
Bagrati : Cathedral, seen from the south-west



Ghélati : monastère, vu du nord-est /
Gelati : Monastery, seen from the north-east



Ghélati : monastère, vu du sud-ouest /
Gelati : Monastery, seen from the south-west



Ghélati : vue d'ensemble du monastère /
Gelati : general view of the Monastery

Identification

<i>Bien proposé</i>	Cathédrale de Bagrat et monastère de Ghélati
<i>Lieu</i>	District de Tkibuli
<i>Etat partie</i>	République de Géorgie
<i>Date</i>	28 octobre 1993

Justification émanant de l'Etat partie

L'apparence extérieure de la cathédrale de Bagrat est monumentale, variée et élancée. Ses proportions parfaites, ses moulures artistiques, ses décorations, ses arcs, la légèreté de sa construction surprennent et fascinent le visiteur. La cathédrale prouve le rapide développement de la décoration architecturale en Géorgie en moins d'un demi-siècle. La très grande valeur artistique de la cathédrale de Bagrat dépasse largement les limites de la région, elle est l'un des monuments de l'architecture chrétienne médiévale les plus extraordinaires.

Le monastère de Ghélati est un ensemble historique bien préservé. Il est important en raison de ses mosaïques, de ses peintures murales et de ses ferronneries et émaux. Ghélati n'était pas simplement un monastère, il était aussi un centre de science et d'éducation ; l'académie installée dans le monastère était l'un des établissements culturels les plus importants de la Géorgie ancienne. En raison de sa grande qualité architecturale et de la richesse artistique des merveilles qu'il recèle, le monastère de Ghélati est un trésor culturel unique et un cas rare dans l'histoire de la culture mondiale.

Histoire et Description*Histoire*

Les plus anciens éléments relatifs à Kutaïssi découverts à ce jour remontent au 6ème siècle de notre ère, période où l'Empire byzantin et la Perse combattirent pour conquérir la Géorgie. A cette époque, Kutaïssi était une ville typique du début du moyen âge avec une forteresse au sommet d'une colline surplombant une ville ceinte de murs et construite à l'endroit où un pont enjambait la rivière Rioni. Au cours de la première moitié du 8ème siècle, pendant le règne du roi Archil, la ville connut une très forte expansion. Elle fut choisie comme résidence royale au milieu du 8ème siècle quand la Géorgie orientale fut occupée par les Arabes ; elle connut son apogée aux 10 et 11èmes siècles.

La construction de la cathédrale de Bagrat, sur l'ordre de Bagrat III, premier roi de la Géorgie unifiée, commença pendant le dernier quart du 10ème siècle et fut terminée au tout début du 11ème siècle. Cette nouvelle étape de l'évolution architecturale de la ville symbolisa la fin des luttes engagées pour unifier le pays. La cathédrale fut consacrée en grande pompe en présence des représentants de toutes les régions de Géorgie.

Le monastère de Ghélati appartient à "l'Age d'or" de la Géorgie médiévale, période de solidité politique et de croissance économique qui dura pendant le règne du roi David IV (le Constructeur) et celui de la reine Tamar. David commença la construction du monastère en 1106 ; elle fut terminée en 1130 sous le règne de son fils et successeur Demétré. L'une de ses fonctions fut de servir de lieu de sépulture à la famille royale de Géorgie. C'est pourquoi, il devint un domaine royal. Autre destination, le monastère abrita l'Académie, projet cher au coeur d'un roi érudit. L'Académie entre autres projets, traduisit en géorgien des textes religieux et séculiers et enseigna de nombreux sujets.

Des bâtiments furent ajoutés au monastère tout au long du 13ème et au début du 14ème siècle mais il

arriva une période d'invasions et de révoltes internes qui provoquèrent de nombreux dégâts jusqu'à ce qu'en 1510, les envahisseurs Turcs soient à l'origine d'un incendie qui détruisit l'église. Les travaux de restauration commencèrent dès le début du 16ème siècle quand le monastère devint la résidence du *katolicos* de Géorgie occidentale ; ils se poursuivirent aux 17ème et 18ème siècle.

En 1691, les Turcs envahirent à nouveau la Géorgie et firent sauter la cathédrale : les toits et le dôme s'effondrèrent. Les porches sud et ouest restèrent intacts jusqu'à la fin du 19ème siècle mais ils sont également en ruines aujourd'hui. Le monastère de Ghélati échappa à la destruction mais perdit son rôle épiscopal au début du 19ème siècle quand la Géorgie fut annexée par la Russie.

Description

La *cathédrale de Bagrat* est située au centre de Kutaïssi, sur une colline sur la rive gauche de la rivière Rioni en surplomb de la vieille ville. On y accède par un long escalier sinueux.

Le bâtiment est en ruines depuis 1691. Des chapiteaux richement décorés et des fragments de piles et de voûtes sont disséminés un peu partout à l'intérieur. Son plan est cruciforme ; les bras est, sud et nord se terminent par des absides semi-circulaires alors que le bras ouest est terminé par un côté droit. Le dôme central était porté par quatre piliers libres et le toit d'origine était voûté en berceau. Le côté ouest se prolongeait au-delà des murs principaux pour s'aligner avec les bras nord et sud du transept, créant une grande structure à deux étages et soulignant le plan cruciforme avec dôme quand on la regarde de l'extérieur. Différentes approches sont décelables quant au traitement des éléments décoratifs des façades, quant aux chapiteaux, et aux bases manifestant des choix successifs des divers maîtres d'oeuvre.

Peu de temps après la fin de la construction, une tour de trois étages fut édifée dans l'angle nord-ouest. Chaque étage consiste en une pièce unique avec un âtre et des niches. On pense qu'il s'agissait de la résidence de l'évêque de Kutaïssi. Des porches monumentaux furent ajoutés au sud et à l'ouest avec une forme d'un style nouveau avec des motifs représentant des animaux, des oiseaux et des plantes.

Le *monastère de Ghélati* est situé à 12 km de Kutaïssi. Le domaine est entouré d'un mur de pierres ouvert aujourd'hui sur le côté nord tandis qu'à l'origine on le franchissait par un porche au sud où est abritée la tombe de son fondateur, David le Constructeur. L'église principale est au centre de l'enceinte, elle est encadrée par l'église Saint-Georges à l'ouest et par l'église Saint-Nicolas avec ses deux étages tandis que l'Académie se trouve derrière elle. Un cours d'eau coule vers le nord-ouest avec un clocher sur la rive.

L'église de la Vierge est cruciforme et a un dôme. L'intention d'origine était de l'entourer d'un déambulatoire sur trois de ses côtés. Le projet initial fut modifié sous le règne de Demétré qui lui préféra une annexe avec un porche au sud, le narthex à l'ouest puis d'autres annexes furent ajoutées au nord au cours du 13ème siècle. Cependant de nombreuses précautions furent prises pour que l'intégrité du bâtiment soit préservée.

La masse externe de l'église est allégée par les arcades décoratives que l'on trouve sur toutes ses façades et qui renforcent sa forme élancée. L'intérieur surmonté d'un grand dôme associe espace et solennité avec des flots de lumière pénétrant par les nombreuses fenêtres. L'entrée principale avec trois portes est à l'ouest. L'oeil est immédiatement attiré par les mosaïques du 12ème siècle décorant la voûte de l'abside et qui représentent la Vierge à l'Enfant avec deux archanges en couleur sur un fond d'or. Les fresques couvrant les murs sont plus récentes, elles dépeignent des scènes bibliques et des personnages historiques dont David IV le Constructeur. Une inscription rappelle que les peintures murales ont été remises à neuf au cours de la première moitié du 16ème siècle mais l'on sait qu'à plusieurs reprises, elles ont fait l'objet de travaux de rénovation.

Les annexes ont aussi gardé des éléments décoratifs, dont par exemple les restes de peintures du début du 12ème siècle sur les murs de l'annexe ouest qui représentent les sept conciles oecuméniques et dans l'annexe sud, les portraits royaux du 13ème siècle ou encore dans l'annexe nord, les peintures des 15-17èmes siècles représentant un couronnement.

L'église Saint-Georges est une structure du 13ème siècle, haute avec un dôme et trois absides saillantes. Le dôme est soutenu par deux massives colonnes de pierre et les angles des absides. Elle est bien éclairée par un grand nombre de fenêtres. On trouve des fragments des peintures murales d'origine préservées dans le

porche ouest. Les peintures de l'église principale sont du 16ème siècle.

L'église Saint-Nicolas de la fin du 13ème siècle est une structure inhabituelle. Elle a deux étages et le rez-de-chaussée est ouvert sur les quatre côtés par des arcs. La petite église avec un dôme est au dernier étage ; on y accède par un escalier de pierres (ajouté postérieurement en remplacement de l'échelle de bois qui en permettait originellement l'accès). Cette église a la forme d'un polyèdre et surmonte une section inférieure massive.

Un baldaquin voûté en pierres porté par quatre colonnes a été construit au 12ème siècle au-dessus d'une source au nord de l'église principale. Au 13ème siècle, une pièce et un clocher ouvert ont été ajoutés à cette structure.

Les bâtiments de l'Académie datent du règne de David le Constructeur. Il s'agit d'une grande structure éclairée par de grandes fenêtres en arc. Un porche richement décoré a été ajouté au 14ème siècle au centre des trois entrées d'origine. On y accédait également au sud par un passage sous un grand arc. Initialement, les murs étaient peints et des sièges de pierre étaient disposés le long des murs. Quand, à la fin du moyen âge, elle perdit sa fonction d'académie, elle devint un réfectoire.

Gestion et Protection

Statut juridique

La cathédrale de Bagrat et le monastère de Ghélati bénéficient des dispositions de la loi pour la la Protection des Monuments de la République de Géorgie.

Tous deux appartiennent à l'Etat et sont administrés par le Patriarche de Géorgie.

Gestion

L'administration formelle des deux biens est sous la responsabilité du Patriarche de Géorgie. Cependant, cette fonction est, en réalité partagée avec la Réserve-Musée de Kutaïssi-Ghélati et le Conseil pour la Protection des Monuments de la République de Géorgie. Ce dernier organe est chargé des travaux de restauration et de conservation.

L'agglomération urbaine de Kutaïssi et ses environs immédiats sont protégés par une série de zones complémentaires désignées. Les deux biens proposés pour inscription sur la Liste du Patrimoine mondial sont situés dans une "zone de protection stricte". La ville historique est protégée en sa qualité "d'ensemble paysage culturel, historique et naturel". Enfin, les environs à l'est de la ville sont une "zone sub-urbaine culturelle et récréative et un paysage historique et anthropogénique de protection et de restauration". Cette dénomination porte aussi sur une zone de paysage et de grottes karstiques et sur un parc forestier naturel.

Conservation et Authenticité

Historique de la conservation

Un programme systématique de conservation et de restauration portant sur la cathédrale de Bagrat a commencé en 1951. A présent, une étude scientifique du monument est en cours. Les piles soutenant le dôme ainsi que les murs ont été partiellement restaurés tandis que d'autres projets sont à l'étude. Les travaux sont réalisés par le Conseil Supérieur pour la Protection des Monuments de la République de Géorgie.

Une grande campagne de restauration concernant le monastère de Ghélati a maintenant pris fin. Le monastère est maintenant en bon état et aucun projet de travaux n'est prévu.

Authenticité

La cathédrale de Bagrat est en ruines et doit être considérée *ipso facto* comme complètement

authentique. Le monastère de Ghélati a été utilisé en permanence depuis sa construction et contient, de toute évidence, des éléments qui ont été ajoutés à une époque où les critères modernes de conservation n'étaient pas encore formulés. Cependant, une grande partie de son authenticité tient à son utilisation et à son intégrité de groupe dont rien ne peut être contesté.

Evaluation

Action de l'ICOMOS

Une mission d'évaluation de l'ICOMOS a visité les deux biens en mai 1994. La mission a beaucoup apprécié la qualité des travaux de restauration et de conservation entrepris sur ces biens. Elle a recommandé que des constructions de peu d'intérêt situées dans la zone tampon de la cathédrale de Bagrat soient supprimées. Des recommandations ont aussi été faites pour les mesures d'interprétation des biens et d'autres infrastructures. La mission a exprimé de sérieux doutes au sujet des projets en cours de discussion concernant la reconstruction de la cathédrale, sa reconsécration comme église et la reconstruction de la toiture du bâtiment de l'Académie à Ghélati. Des cartes détaillées indiquant les zones proposées pour inscription et les zones tampon qui manquaient dans le dossier d'inscription ont été remises aux membres de la mission.

Caractéristiques

Les deux biens proposés pour inscription sur la Liste du Patrimoine mondial représentent l'épanouissement de la monarchie féodale dans la Géorgie du moyen âge. En raison de la situation dans ce pays, ils ont développé leur propre identité stylistique. Les deux biens sont la plus parfaite expression de cette identité dans le contexte d'une capitale royale.

Analyse comparative

La nature du développement politique et culturel de cette région du sud-est de l'Europe pendant la période médiévale ainsi que les facteurs géographiques particuliers étaient tels que l'évolution culturelle s'est manifestée sur des trajectoires nationales idiosyncratiques et divergeantes dans chaque pays. L'ICOMOS pense donc qu'il est déraisonnable de soumettre ces monuments à une analyse comparative.

Recommandations de l'ICOMOS pour des actions futures

Pour les deux monuments, des cartes ont été fournies précisant les "zones de protection strictes" déterminées par les dispositions légales. Ces zones couvrent des régions relativement grandes qui cependant, semblent correspondre à des zones tampon (dans quelle mesure sont-elles efficaces). L'Etat partie devrait produire des cartes qui montreraient avec précision les limites des monuments proposés pour inscription sur la Liste du Patrimoine mondial.

Recommandation

Que ce bien soit inscrit sur la Liste du Patrimoine mondial sur la base du critère iv:

- *Critère iv* La cathédrale de Bagrat et le monastère de Ghélati représentent l'épanouissement de l'architecture médiévale de Géorgie.

ICOMOS, octobre 1994

ძირითადი აღნიშვნები: Conventional Signs:

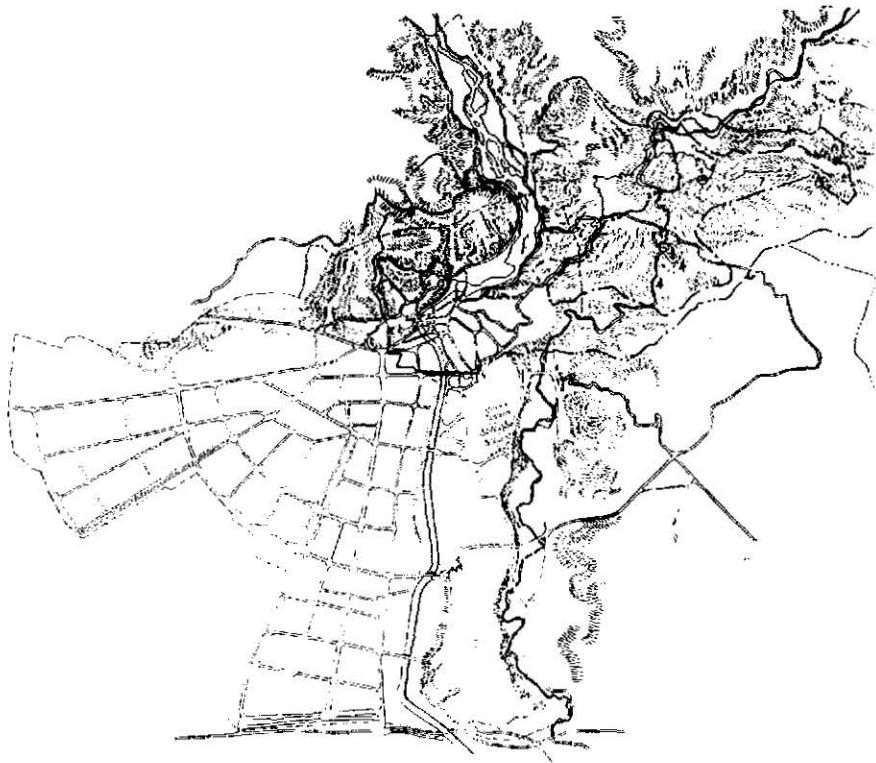
- ბაგრატის ეკლესია და ეკლესიის სახსრის სივრცის მუდმივი დაცვის სარეზონანსი
- The border of the strict protective zone of Bagrati Cathedral and Gelati Monastery -Complex;
- ქუთაისის კულტურულ-ისტორიული-ბუნებრივი-ლანდშაფტის კომპლექსის დაცვის სარეზონანსი
- The border of the protective zone of cultural-historical and natural-landscapecomplex of Kutaisi;
- თანამედროვე ქუთაისის ტერიტორიული-გეგმობითი საზღვარი
- The territorial-administrative boundary of modern Kutaisi;
- ქუთაისის მდინარის ბუნებრივი-კულტურული-ისტორიული-ლანდშაფტის დაცვის სარეზონანსი და ქალაქის სასაზღვრო-კულტურული-ისტორიული-ბუნებრივი-ლანდშაფტის მდინარის მდინარის ქალაქის კარსული მუხრანის ლანდშაფტის და ბუნებრივი კუთხის რეკონსტრუქციის სარეზონანსი
- The border of the historical-anthropogenic landscape restoration, protection and suburban, cultural-recreative usage zone of the old Kutaisi surroundings. The zone of localisation of World import unique karst caves and a natural forest-park organization.

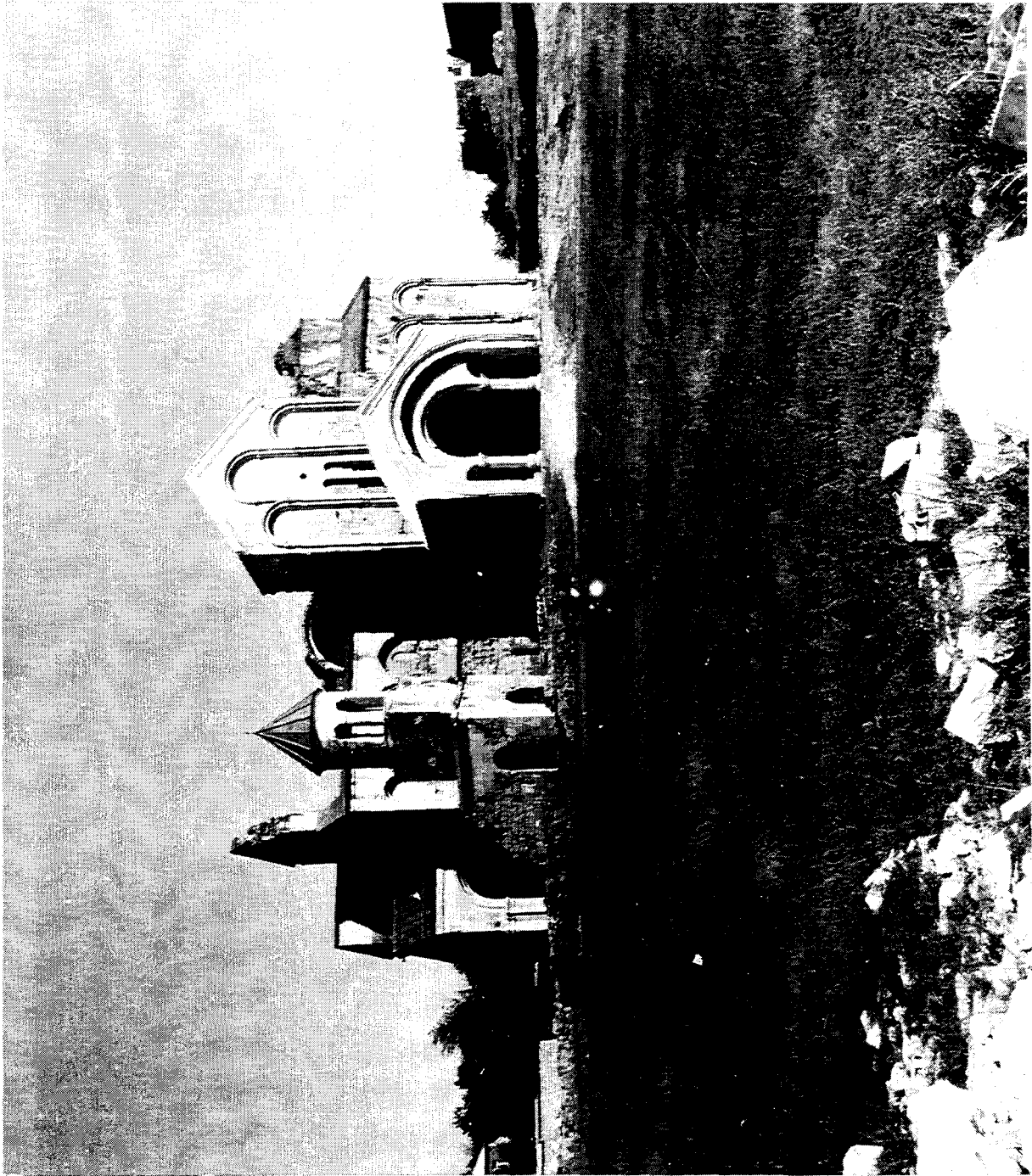
დასაშუალო:

1. ეკლესიის სახსრის სივრცის კომპლექსი. 2. ბაგრატის ეკლესია. 3. მონასტრის კომპლექსი. 4. მონასტრის ნაგებობების კომპლექსი. 5. მონასტრის სასაზღვრო-კულტურული-ისტორიული-ბუნებრივი-ლანდშაფტის დაცვის სარეზონანსი. 6. მონასტრის სასაზღვრო-კულტურული-ისტორიული-ბუნებრივი-ლანდშაფტის დაცვის სარეზონანსი. 7. მონასტრის სასაზღვრო-კულტურული-ისტორიული-ბუნებრივი-ლანდშაფტის დაცვის სარეზონანსი. 8. მონასტრის სასაზღვრო-კულტურული-ისტორიული-ბუნებრივი-ლანდშაფტის დაცვის სარეზონანსი. 9. მონასტრის სასაზღვრო-კულტურული-ისტორიული-ბუნებრივი-ლანდშაფტის დაცვის სარეზონანსი. 10. მონასტრის სასაზღვრო-კულტურული-ისტორიული-ბუნებრივი-ლანდშაფტის დაცვის სარეზონანსი.

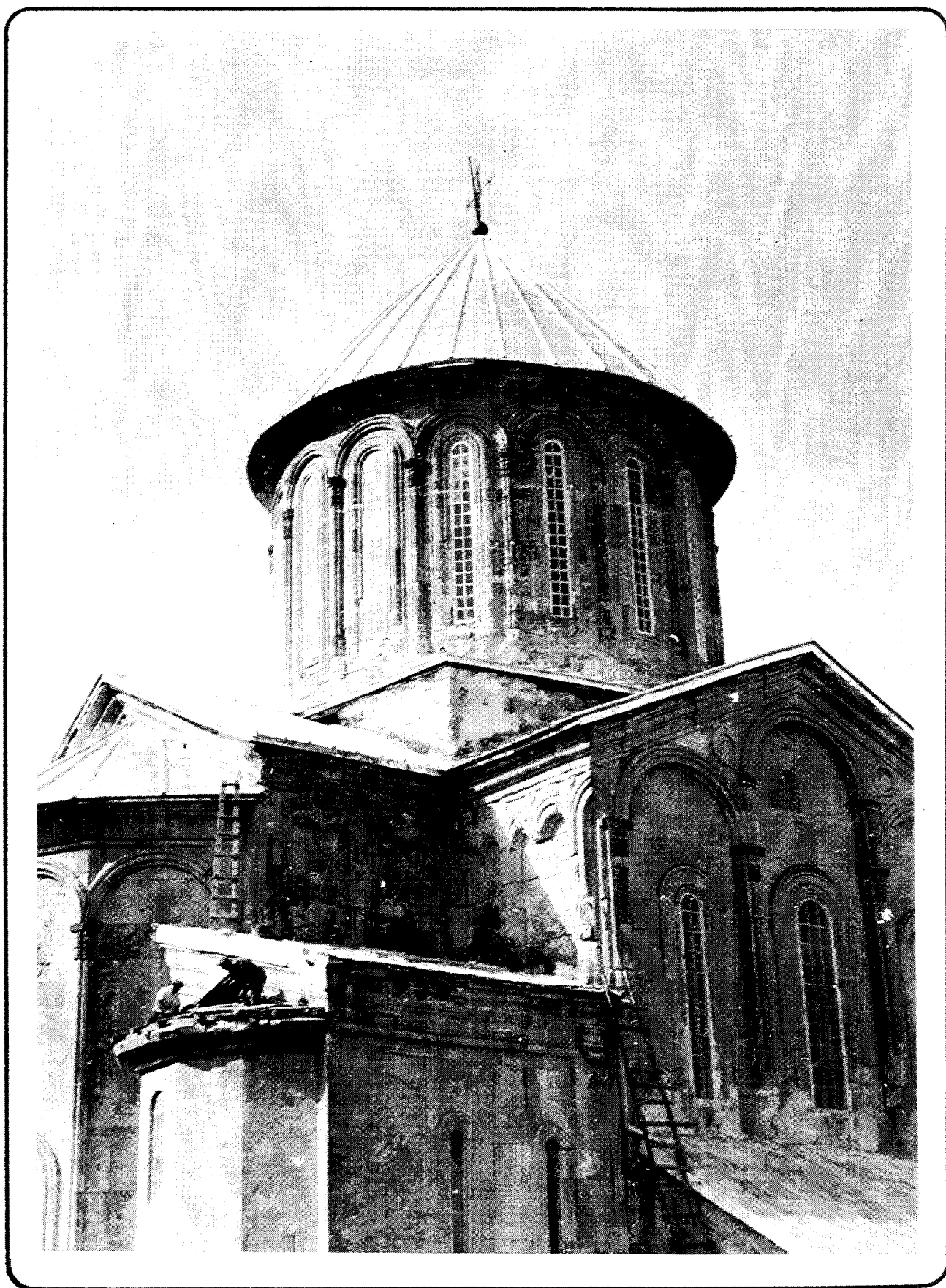
EXPLICATION:

1. Gelati Monastery Complex; 2. Bagrati Cathedral; 3. Monastery Complex; 4. The monuments of paleolithic period of the Takhtaltja River; Cave dwellings of primitive Men. 5. Monastery Complex; 6. The feudal Kutaisi of the IV-VI cc. revealed by the current archaeological excavations. The remains of the fortification-protective wall system encircling the town territory and other municipal buildings; 7. The significant, potential archaeological territories. One of the hypothetical zones of the existence of the capital of Colchis, the town mentioned by Apollonius Rodaseli (Greek author, (295-215 B.C.) in his book about Argonauts campaign against the kingdom of Colchis (XIII-XI cc. B.C.), „The Royal Town“, „Barbarian Town“, „the Town where Madan came from“ (Strabon, Greek author the boundary of B.C. and A.D.)

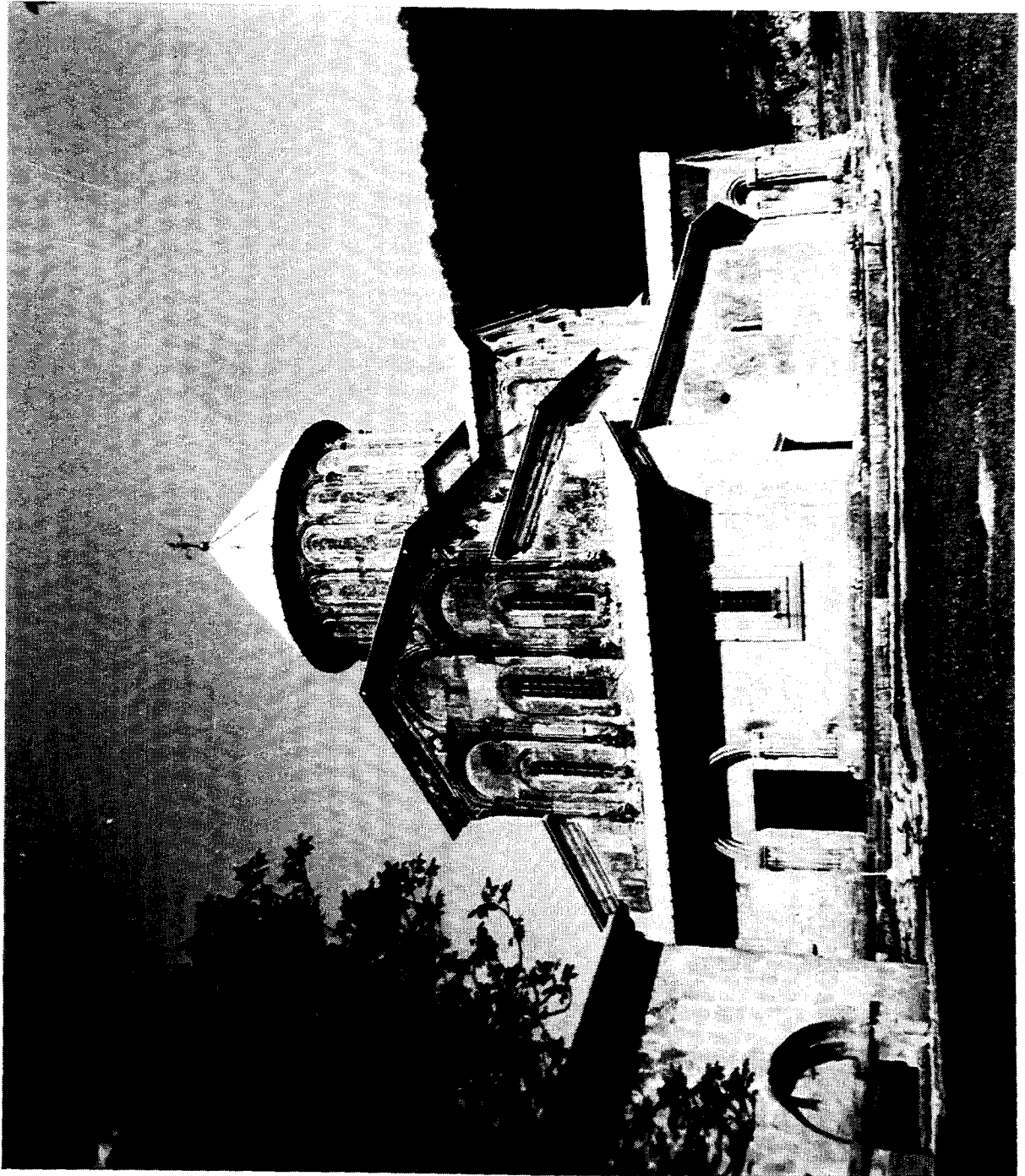




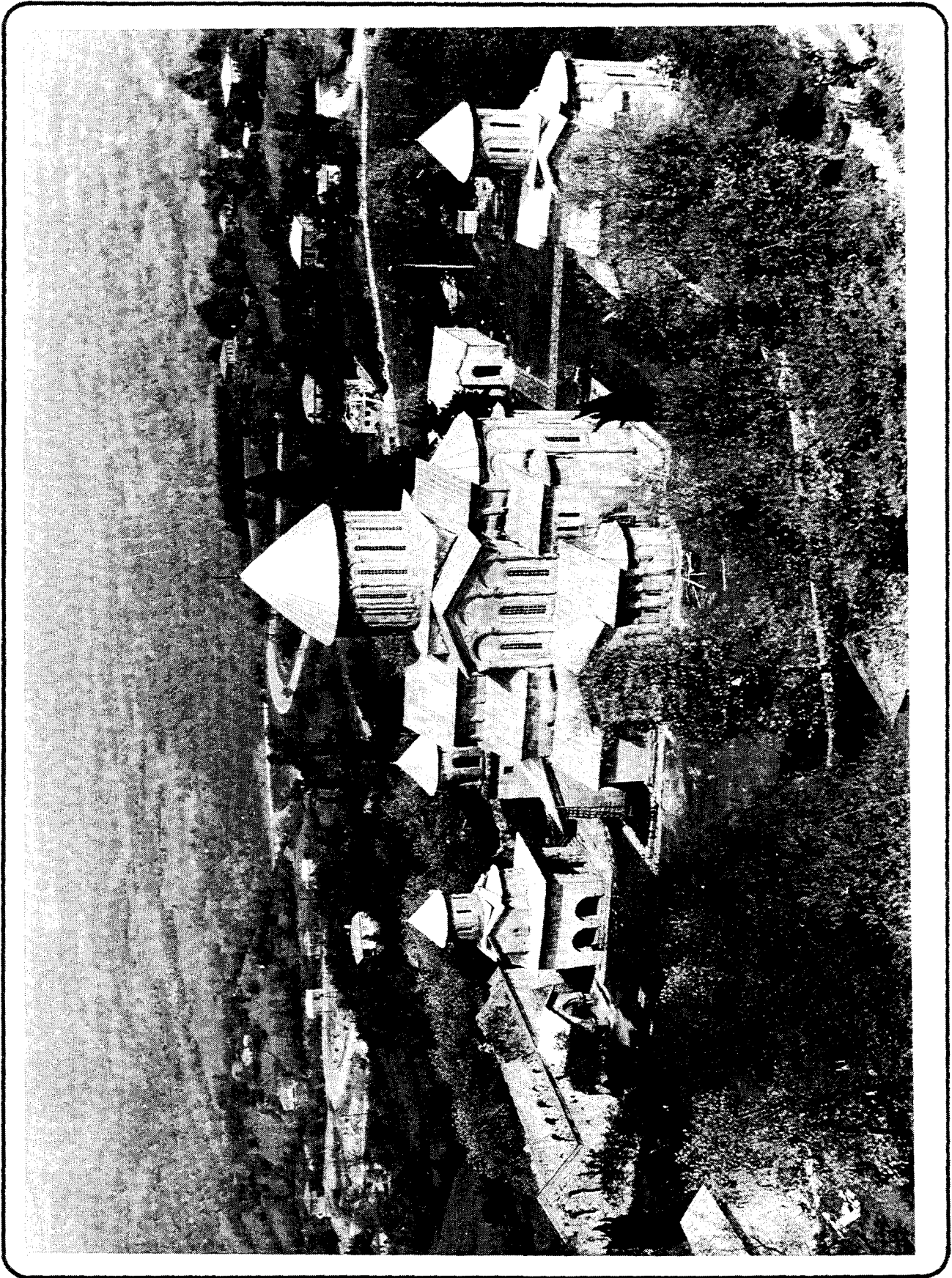
Bagrat : cathédrale, vue du sud-ouest /
Bagrati : Cathedral, seen from the south-west



Ghélati : monastère, vu du nord-est /
Gelati : Monastery, seen from the north-east



Ghélati : monastère, vu du sud-ouest /
Gelati : Monastery, seen from the south-west



Ghélati : vue d'ensemble du monastère /
Gelati : general view of the Monastery