

## WORLD HERITAGE LIST

### Pompeii and Ercolano (Italy)

No 829

#### Identification

<i>Nomination</i>	The archaeological areas of Pompeii, Ercolano, and Torre Annunziata
<i>Location</i>	Province of Naples, Campanian Region
<i>State Party</i>	Italy
<i>Date</i>	19 July 1996

#### Justification by State Party

Pompeii is the only Roman inland commercial city to be preserved in such an exceptional way, and Ercolano is the most intact example of a coastal residential town. Both were preserved by the eruption of Vesuvius in AD 79. They give visitors a full picture of Roman town life from the 1st century BC to the 1st century AD in all its aspects - urban, architectural, decorative, etc.

Criteria iii, iv, v, and vi

#### Category of property

In terms of the categories of cultural property set out in Article 1 of the 1972 World Heritage Convention, Pompeii, Ercolano, and the Villa Oplontis at Torre Annunziata are *sites*.

#### History and Description

##### History

Pompeii was an Opician foundation of the 6th century BC, and Dionysus of Halicarnassus maintained that Herculaneum (Ercolano) was founded by Hercules on his way back to Greece from Spain. Both underwent several changes of overlord in the centuries that followed - Oscans, Samnites, Greeks, Etruscans, and finally Romans in 89 BC, following the Social War. By this time both were thoroughly hellenized, as a result of their contacts with Greek colonies such as nearby Cumae. Pompeii was elevated to the status of *Colonia Cornelia Venera Pompeiana* in 89 BC, whilst Herculaneum was accorded the lower rank of *municipium*.

Excavations have revealed the development of Pompeii in particular. The original settlement, to the south-west of the Roman town, was fortified by the Samnites in the 4th century BC; these defences were reinforced after the Roman occupation with a new wall and an interior earthen rampart. The early town had a main street (*cardo*) crossed by two *decumani*. There was a major period of urbanization in the 2nd and 1st centuries BC, when tufa replaced limestone as the main building material. At this time a triangular colonnaded forum was constructed around the ancient Doric temple in the southern part of the town, along with a theatre. Later a second forum, this time rectangular and elongated, was added with temples to the official divinities around it.

After Pompeii became part of the Roman territory, it was further endowed with fine public buildings in stone, such as the large amphitheatre, the forum baths, and the *odeon* (small theatre) alongside the theatre. There was an episode of modernization at the end of the 1st century BC, with the construction of an aqueduct to bring the waters of the Sarno river to the town, where they were distributed by means of a sophisticated supply system to houses, baths, and public fountains. High sidewalks were built along the streets, with stepping stones to facilitate crossing.

Herculaneum was a much smaller town (320m by 370m within its walls) on the coast. The latest layout, on the standard classical "Hippodamian" grid, dates from the end of the 1st century BC. The wide main street (*decumanus maximus*) also served as the forum, and was lined with public buildings, such as a basilica, a shrine to Hercules, a theatre, and public baths. The houses in the centre of the town were spacious, with panoramic views on the sea, which at that time came up right up to the town. There was a sacred area, with shrines and baths, outside the walls, and the surroundings contained many fine villas, such as the magnificent Villa of the Papyri.

The roles of the two towns were very different. Pompeii was a commercial town, benefiting from river trade along the Sarno between the interior and the coast and from that along the coastal road between Cumae and southern Campania. It was also the centre of an important wine-producing district, the other main source of its prosperity. Herculaneum, on the other hand, was a holiday resort for rich Romans from the region, with its fine views of and easy access to the sea.

The lives of both towns came to an abrupt and catastrophic end on 24 August in AD 79. The area had been shaken by an earthquake shortly before and reconstruction work was still in progress when Vesuvius erupted with tremendous violence. Pompeii was buried under a thick layer of volcanic ash and stone and Herculaneum disappeared under a pyroclastic flow of many metres of volcanic mud.

##### Description

Since the discovery of the two buried towns in the 18th century, much more of Pompeii has been revealed by excavation than of Herculaneum - some 44ha, or two-thirds of its original extent.

The main forum, measuring 142m by 38m, is flanked by the foundations of a number of imposing public buildings, such as the *Capitolium* (temple dedicated to the divine triad of Jupiter, Juno, and Minerva), the *basilica* (courthouse), and one of the sets of public baths. Close by is the older triangular forum, where the two theatres are located. The larger of these is interesting because it is of Greek origin, remodelled and enlarged to suit Roman taste. Among other notable public buildings are the very well preserved Stabian Baths, begun in the 2nd century BC.

However, Pompei is especially renowned for its remarkable series of domestic buildings, ranged along its well paved streets. These vary in style from simple dwellings to sumptuous urban villas. The earliest form is the *atrium* house, entirely inward-looking with a courtyard at its centre: the House of the Surgeon is a good example of this type. Hellenistic influences made themselves felt, and this type of house was enlarged and decorated with columns and arcades and equipped with large rooms for social functions.

In its most extreme form, this type of characteristic Roman house, known from towns all over the Empire, developed into a veritable palace, richly decorated and with many rooms, of which the House of the Faun and the House of the Chaste Lovers (currently being excavated) are outstanding examples. In addition to dwelling houses, Pompei also offers many examples of shops, storehouse, inns, brothels, and other categories of urban buildings. It is worth noting also that many of the larger houses away from the town centre have excellent gardens, laid out with fruit trees, shrubs, and flower beds.

Perhaps the most exceptional of all the houses in Pompei is the Villa dei Misteri (the House of the Mysteries). This is an enormous establishment just outside the walls, which developed from a modest town house built in the 3rd century BC. It takes its name from the remarkable wall paintings in the *triclinium* (dining room), which depict the initiation rites ("mysteries") of the cult of Dionysus.

A special characteristic of Pompei is the wealth of graffiti on its walls. An election was imminent at the time of the eruption, and there are many slogans to be found scrawled on walls, as well as others of a more personal, often scurrilous, nature.

Much less of Herculaneum, which was built on a promontory overlooking the Bay of Naples, has been uncovered, not least because of the depth to which it was buried. Current excavations of part of the monumental House of the Papyri require the removal of over 25m of volcanic deposits in order to reach the buried buildings. The situation is aggravated by the fact that much of the ancient city lies beneath the modern town of Ercolano.

Only seven *insulae* (city blocks defined by streets intersecting at right-angles) are now open to the public. However, the nature of the volcanic covering of Herculaneum is such that the ancient buildings are much better preserved than those of Pompei. Organic materials such as wood survive *in situ* and the upper floors of many of the buildings are intact.

Several impressive public buildings are well preserved. These include a spacious *palaestra* (exercise court) entered through a monumental gateway, two sets of public baths, one of which (the Urban Baths) is monumental in scale and vividly decorated, the College of the Priests of Augustus, and a theatre of standard form (though the latter is still largely underground and can only be visited by means of the *cuniculi* (tunnels) dug by 18th century excavators).

The houses are also remarkable for their extent and decoration, especially the "House of the Bicentenary" (so named because it was excavated two hundred years after work first began at Herculaneum). The houses fronting on the sea, especially the House of the Deer, are notable for their large courtyards and rich decoration. The town is also noteworthy for the completeness of its shops, still containing fittings such as enormous wine jars.

Recent excavations in the harbour area have revealed vaulted warehouses which contained the remains of unfortunate citizens who had sought refuge there, only to find death by asphyxiation.

Excavations are currently in progress on the monumental House of the Papyri, which lies outside the city walls. This opulent establishment covers an immense area; its plan was established by means of *cuniculi* in the 18th century, and only a small part is accessible for open-area excavation.

Of great importance in both towns is the artistic styles represented by their sculptures, their mosaics, and, above all, their wall paintings. The intensive study of this art over many years has resulted in the production of a typological sequence which is fundamental to the dating of much of the Roman art of the Mediterranean basin.

## Management and Protection

### *Legal status*

Both sites are protected under the provisions of the basic Italian antiquities Law No 1089/1939.

The perimeter of the Pompei site is protected by means of a Decree of 10 June 1929. Environmental legislation in the form of Laws No 431/1985 (the *Decreto Galasso*) and No 1434/1939 have extended this protection to a wider area. All building and excavation works within the modern town of Pompei must be approved by the Soprintendenza (see "Management" below).

The area around Herculaneum is similarly protected. In addition, Law No 431/1985 imposes controls over the modern town of Herculaneum.

Both sites fall within the Vesuvius National Park, which is in the course of being created, where there will be additional protection of the environment.

### *Management*

Both sites are State property (*Proprietà demaniale*) and are managed by the Soprintendenza Archeologica di Pompei, a regional agency of the Ministry of

Cultural and Environmental Heritage (*Ministero per i Beni Culturali e Ambientali*).

The total staff of the Soprintendenza is well over a thousand, but the overwhelming majority of these are custodial and administrative personnel: the professional staff consists of twelve archaeologists and three architects, who are responsible for both sites, as well as a number of other properties in the area. Annual visitor numbers at Pompei now exceed two million (half of these are estimated to be foreign tourists); the numbers at Herculaneum are 11-12% of that figure.

There is at the present time no management plan *sensu stricto*, although conservation and restoration activities are programmed. An application has been sent to the Ministry for funding for an exhaustive survey of conservation requirements, to form the basis for an active management plan. A major scientific study of the environmental history of the region is in progress, in which a number of international institutions are participating.

### Conservation and Authenticity

#### *Conservation history*

The ruins of Herculaneum were discovered by chance in 1709 when a well was being dug. This well still survives, above the buried remains of the theatre. Tunnels (*cuniculi*) were driven out from the original shaft and the site was pillaged for its artistic treasures. Deliberate excavation, rather than mere treasure hunting, but still using the tunnelling technique, began in 1738, on the orders of the Bourbon King of Naples, and work continued on a sporadic basis over the next two centuries.

The existence of the ruins of Pompei had been known since the 16th century, but work did not begin to clear them until 1748. The task was much easier than that at Herculaneum, owing to the nature of the overlying volcanic deposits, and the work continued systematically from that time on. However, this was not scientific excavation in the modern sense of the term, since for many years it concentrated on the recovery of works of art for the Royal collection, which forms the nucleus of the Museo Archeologico Nazionale in Naples.

The era of scientific excavation began at Pompei in 1860. It was not until 1927 that the excavation of Herculaneum was undertaken using techniques developed at Pompei to bring the ancient town to the light of day. The theatre at Herculaneum is still only accessible by means of the systematic series of *cuniculi* dug in the 18th century. Throughout the latter half of the 20th century work has continued at both sites on excavation, conservation, consolidation, and restoration of the remarkable remains.

Two major excavation projects are currently under way. At Pompei the House of the Chaste Lovers (*Villa dei Casti Amanti*) is being excavated systematically, and has changed the dating of the earthquake that is known to have preceded the eruption of Vesuvius dramatically. At Herculaneum a

small part of the monumental House of the Papyri (on which the Getty Museum in Malibu, California, is based) is being excavated in what requires a mammoth civil engineering project to remove over 25m of volcanic debris.

Both sites, and Pompei in particular, illustrate the evolution of conservation techniques over the past two centuries. The degree of reconstruction and the use of materials such as concrete and steel in restorations and reconstructions carried out before the 1980s would not be acceptable if performed today; they are, in fact, being replaced progressively by modern techniques and materials. It may be argued, however, that these early restorations have a historicity of their own which is worthy of some form of conservation.

The wall paintings were in the past generally conserved using organic materials, which have caused little, if any, damage to them. However, the techniques used for remounting them using concrete were harmful, and a new method using instead aluminium and plastic, developed by the Istituto per il Restauro in Rome, is now being applied progressively to all the paintings.

There are serious structural problems at both sites resulting from a variety of factors, such as inappropriate materials, rising damp, and rain and wind attack, and these were exacerbated by the 1980 earthquake. At Herculaneum the high water table resulting from a lowering of the coast during the eruption of AD 79 also creates special difficulties.

Several new approaches are being implemented at Pompei. Instead of concentrating on single buildings, restoration and conservation are being directed to entire quarters of the ancient town, consisting of one or more *insulae*, so as to achieve a more integrated result. There is also considerable emphasis being placed on the reconstruction of early gardens, with the planting of fruit trees, shrubs, and flowers known from scientific studies to have been there originally. In order to differentiate clearly between original gardens and house interiors (which under the old regime were allowed to become grass-covered), the latter are now being covered with layers of pumice, which keeps down vegetable growth and provides the necessary contrast.

An innovation at Herculaneum is the insertion of copies and casts of paintings and sculptures now in the Naples Museum at the sites of their original discoveries, which has greatly enhanced the appearance of buildings such as the House of the Deer.

Funding from the European Union is being used to create new interpretation centres and other facilities (bookshops, restaurants, etc) at the unexcavated farm site in the centre of Pompei and the former administrative office buildings at Herculaneum.

#### *Authenticity*

Despite the nature and quality of earlier restoration and reconstruction work, the authenticity of both properties is very high. This applies both to the

individual components and to the ancient urban fabric.

### **Evaluation**

#### *Action by ICOMOS*

An ICOMOS expert mission visited Pompei and Herculaneum in March 1997.

#### *Qualities*

Owing to their having been suddenly and swiftly overwhelmed by debris from the eruption of Vesuvius in AD 79, the ruins of the two towns of Pompei and Herculaneum are unparalleled anywhere in the world for their completeness and extent. They provide a vivid and comprehensive picture of Roman life at one precise moment in time.

#### *Comparative analysis*

Nowhere else is it possible to identify any archaeological site that even remotely stands comparison with these two ancient towns.

#### *ICOMOS recommendations for future action*

The area proposed for inscription at Pompei is acceptable and logical. It is important, however, that it should be extended slightly, so as to include the strip currently the subject of expropriation that links the Via dei Sepolcri outside the town walls with the Villa dei Misteri.

At Herculaneum the nominated site should be extended so as to include the area of the Villa dei Papiri currently under excavation. It is not reasonable to propose the entire known extent of the villa because most of it still lies under a number of privately owned properties.

However, the Theatre, which is protected although it lies underground, beneath part of the present-day town, should certainly be added.

Finally, ICOMOS strongly recommends the inclusion in the nomination of the Villa Oplontis at Torre Annunziata. This well preserved rural villa, which was engulfed at the same time as the two towns and which is under the control of the Soprintendenza Archeologica di Pompei, contains what are indisputably the finest wall paintings anywhere in the Roman world.

These proposals were discussed with the Soprintendenza. Subsequently, full documentation was received by ICOMOS and the UNESCO World Heritage Centre for the extension of the original nomination as proposed by ICOMOS.

ICOMOS hopes that the funding required for the preparation of a management plan (see "Management" above) will be made available with the minimum delay.

### **Recommendation**

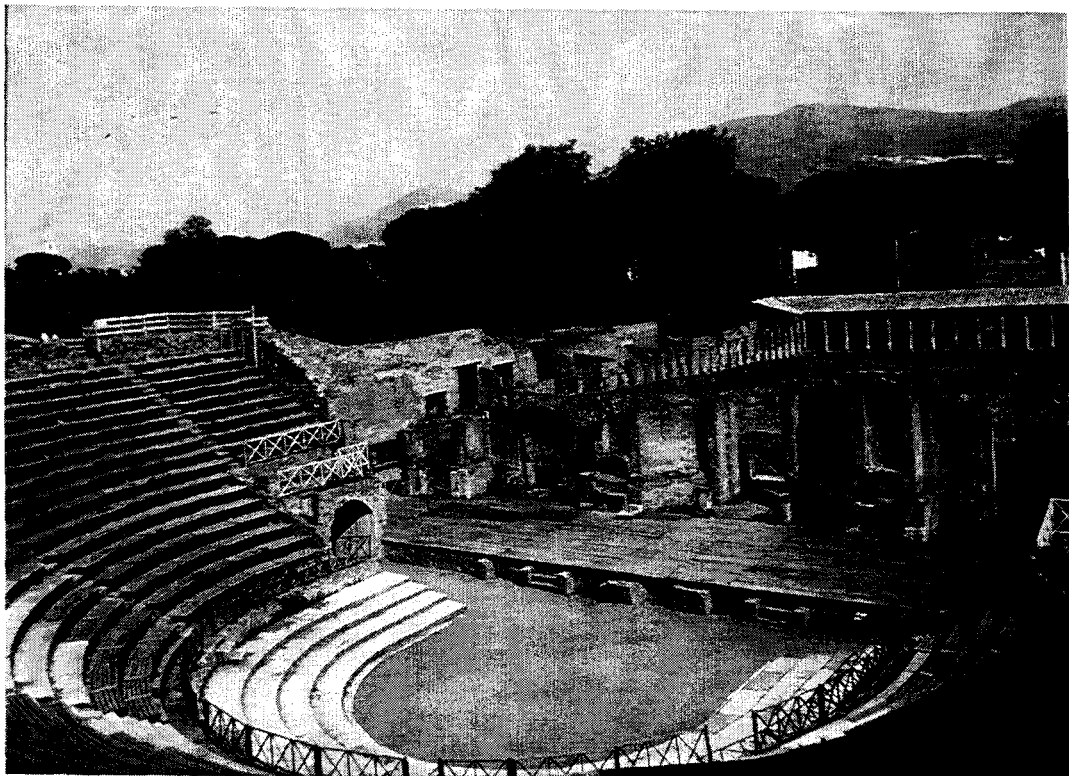
That this property be inscribed on the World Heritage List on the basis of *criteria iii, iv, and v*:

The impressive remains of the towns of Pompei and Herculaneum and their associated villas, buried by the eruption of Vesuvius in AD 79, provide a complete and vivid picture of society and daily life at a specific moment in the past that is without parallel anywhere in the world.

ICOMOS, September 1997



**Pompéi / Pompei :**  
**La Porte Marina et les thermes suburbains /**  
**The Marina Gate and suburban Baths**



**Pompéi / Pompei :**  
**Le Grand Théâtre /**  
**The Large Theatre**



**Herculaneum / Ercolano :  
Maison de l'atrium aux mosaïques /  
The House of the Mosaic Atrium**



**Herculaneum / Ercolano :  
Rue avec fontaine publique /  
Street scene, with public fountain**

## LISTE DU PATRIMOINE MONDIAL

### Pompéi et Herculanium (Italie)

N° 829

#### Identification

<i>Bien proposé</i>	Zones archéologiques de Pompéi, Herculanium et Torre Annunziata
<i>Lieu</i>	Province de Naples, région de Campanie
<i>Etat Partie</i>	Italie
<i>Date</i>	19 juillet 1996

#### Justification émanant de l'Etat Partie

Pompéi constitue un exemple de conservation parmi les villes commerciales intérieures romaines alors que Herculanium constitue le modèle de cité résidentielle côtière le mieux préservé. Ces deux sites doivent leur préservation à l'éruption du Vésuve, en 79 avant J.-C.. Ils offrent au visiteur une illustration globale de tous les aspects de la vie de la cité romaine (urbain, architectural, décoratif, etc.) entre le 1<sup>er</sup> siècle avant J.-C. et le 1<sup>er</sup> siècle après JC.

Critères iii, iv, v, et vi

#### Catégorie de bien

En termes de catégories de biens, telles qu'elles sont définies à l'article premier de la Convention du Patrimoine mondial de 1972, Pompéi, Herculanium et la Villa Oplontis à Torre Annunziata sont des *sites*.

#### Histoire et Description

##### Histoire

Pompéi est un établissement opicien datant du 6<sup>ème</sup> siècle avant J.-C.. Selon Denys d'Halicarnasse, la ville d'Herculanium a été fondée par Hercule, sur le chemin du retour d'Espagne en Grèce. Les deux cités passent par plusieurs dominations au cours des siècles qui suivent : osque, samnite, grecque, étrusque et finalement romaine en 89 avant J.-C., à la suite de la « guerre sociale ». A cette date et en raison de leurs contacts avec les peuplements grecs tels que ceux de la proche région de Cumès, Pompéi et Herculanium sont extrêmement hellénisées. Pompéi est élevée au statut de *Colonia Cornelia Venera Pompeiana* en 89 avant J.-C. alors que Herculanium se voit attribuer le titre moins prestigieux de *municipe*.

Les fouilles ont révélé la spécificité du développement de Pompéi en particulier. L'établissement originel, au sud-ouest de la ville romaine, est fortifié par les Samnites au 4<sup>ème</sup> siècle avant J.-C., défenses qui, à la suite de l'occupation romaine, seront renforcées par un nouveau mur ainsi qu'un rempart de terre intérieur. La ville originelle possède une artère principale (*cardo*) que traversent deux *decumani*. Les 2<sup>ème</sup> et 1<sup>er</sup> siècles avant J.-C. sont le théâtre d'une urbanisation majeure, le calcaire cédant la place au tuf en tant que principal matériau de construction. C'est à cette époque que l'on construit, en même temps qu'un théâtre, un forum triangulaire à colonnade, près de l'ancien temple dorique, dans la partie méridionale de la ville. Un second forum, rectangulaire et allongé cette fois, est ajouté ultérieurement et entouré de temples consacrés aux divinités officielles.

Après son inclusion au territoire romain, Pompéi continue de s'orner de bâtiments publics en pierre de très belle facture tels que le grand amphithéâtre, les thermes du forum et l'*odeon* (petit théâtre) jouxtant le théâtre. La fin du 1<sup>er</sup> siècle avant J.-C. connaît une période de modernisation avec la construction d'un aqueduc destiné à acheminer l'eau du fleuve Sarno jusqu'à la ville, à l'intérieur de laquelle elle est distribuée aux maisons, thermes et fontaines publiques par un réseau d'adduction sophistiqué. Des trottoirs surélevés sont construits le long des rues, que des marches de pierre permettent de traverser plus facilement.

Sur le littoral, Herculanium est beaucoup plus petite (320 m par 370 intra-muros). Le dernier agencement en date, établi selon le quadrillage classique d'Hippodamos de Milet remonte au 1<sup>er</sup> siècle avant J.-C.. La large voie principale (*decumanus maximus*) fait également office de forum. Elle est bordée d'édifices publics tels qu'une basilique, un temple d'Hercule, un théâtre et des thermes. Les maisons du centre-ville sont spacieuses, avec une vue panoramique sur la mer qui, à cette époque, vient baigner la cité. On compte également une zone sacrée avec ses temples et ses thermes, alors que les environs abritent nombre de belles villas, telle la magnifique villa des Papyrii.

Les rôles respectifs des deux villes sont fort différents. Pompéi est une ville commerciale jouissant du commerce fluvial le long du Sarno, entre l'intérieur du pays et la côte, ainsi que de la liaison routière entre Cumès et la Campanie méridionale. Elle est d'autre part le centre d'une importante région vinicole, sa seconde source de prospérité. Herculanium est quant à elle la station de détente des riches Romains de la région, auxquels elle offre la beauté de ses panoramas et un facile accès à la mer.

Le 24 août de l'an 79 avant J.-C. marque la fin brutale de ces deux villes. Un tremblement de terre ayant secoué la région peu de temps auparavant, les travaux de reconstruction sont en cours lors de l'éruption du Vésuve, d'une violence inouïe. Pompéi est enfouie sous une épaisse couche de cendres volcaniques et de scories alors qu'Herculanium



disparaît sous une coulée pyroclastique de plusieurs mètres de boue volcanique.

#### Description

Depuis la découverte, au 18<sup>ème</sup> siècle, des deux cités enfouies, la superficie de Pompéi mise au jour par les fouilles, quelque 44 ha, soit les deux tiers environ de sa superficie originelle, est beaucoup plus vaste qu'à Herculanium.

Le forum principal, qui mesure 142 m par 38 m, est flanqué des fondations de plusieurs bâtiments publics imposants, dont le *Capitole* (temple consacré à la triade de divinités, Jupiter, Junon et Minerve), la *basilique* (tribunal) et un ensemble de thermes. Le forum triangulaire, plus ancien, se trouve à proximité, là où se dressent les deux théâtres, dont le plus grand, remodelé et agrandi au goût romain, est intéressant par son origine grecque. Parmi les autres édifices publics d'importance, citons les thermes dits de Stabies, très biens préservés, dont l'origine remonte au 2<sup>ème</sup> siècle avant J.-C..

Pompéi doit cependant surtout sa renommée aux remarquables séries de bâtiments publics alignés le long de ses rues bien pavées. Les styles vont de la simple habitation à la somptueuse villa. La configuration la plus ancienne est la maison à *atrium*, entièrement tournée vers l'intérieur, vers sa cour centrale, et dont la Maison du Chirurgien constitue un bon exemple. L'influence hellénistique est sensible ; les maisons de ce type seront agrandies, décorées de colonnes et d'arcades et dotées de salles de plus grande taille, à vocation sociale.

Sous sa forme la plus élaborée, ce type de maison typiquement romaine, connu de toutes les cités de l'Empire, est développé en véritable palais, richement décoré et comportant de nombreuses pièces. La Maison du Faune ainsi que celle des Amants Chastes (fouilles en cours) en sont de saisissants exemples. Parallèlement à ses maisons d'habitation, Pompéi offre également de nombreux exemples d'échoppes, entrepôts, auberges, maisons de tolérance et autres catégories de bâtiments urbains. Nombre de maisons de grande taille éloignées du centre-ville sont remarquables par leurs jardins somptueux plantés d'arbres fruitiers, de bosquets et de plates-bandes.

La plus exceptionnelle de toutes les maisons de Pompéi est peut-être la Villa dei Misteri (Maison des Mystères). Cet énorme établissement situé juste en dehors des murs est le fruit du développement d'une modeste maison citadine construite au 3<sup>ème</sup> siècle avant J.-C.. Elle doit son nom aux remarquables fresques du *triclinium* (salle à manger), qui décrivent les rites initiatiques ("mystères") du culte de Dionysos.

La richesse des graffitis ornant les murs est une autre caractéristique de Pompéi : une élection devant avoir lieu lors de l'éruption, les murs portent de nombreux slogans, ainsi que d'autres inscriptions de nature plus personnelle et fréquemment ordurière.

La partie mise au jour à Herculanium, construite sur une éminence dominant la Baie de Naples, est nettement moins grande, la cause principale étant la profondeur à laquelle la ville est enfouie. Les fouilles en cours sur une partie de la monumentale Villa des Papyrii impliquent le déplacement de plus de 25 m de dépôts volcaniques pour atteindre les bâtiments engloutis. Cette situation est aggravée par le fait qu'une grande partie de la cité antique se trouve sous la ville moderne de Herculanium.

Seuls sept *insulae* (pâtés de maisons délimités par des rues se coupant à angle droit) sont actuellement ouverts au public. La nature de la couverture volcanique d'Herculanium est cependant telle que les bâtiments anciens sont bien mieux préservés que ceux de Pompéi. Des matériaux organiques tels que le bois ont survécu en l'état et les étages supérieurs de bien des bâtiments sont intacts.

Plusieurs édifices publics impressionnants sont bien conservés, dont la spacieuse *palaestra* (cour d'exercice), dans laquelle on pénètre par un porche monumental, deux ensembles de thermes dont l'un (les thermes urbains) est de taille monumentale et porte de très vives décorations, le Collège des Prêtres d'Auguste et un théâtre de dimensions classiques, dont une grande partie est toujours souterraine et ne peut être visitée que par des *cuniculi* (tunnels) creusés lors des fouilles du 18<sup>ème</sup> siècle.

Les maisons sont également remarquables par leur étendue et leurs décorations, particulièrement la Maison du Bicentenaire, qui doit son nom au fait qu'elle a été mise au jour deux cents ans après le début des fouilles à Herculanium. Les maisons face à la mer, et particulièrement la Maison des Cerfs, sont impressionnantes par leurs vastes cours et leurs belles décorations. La ville est d'autre part remarquable par l'état de préservation de ses échoppes, qui contiennent toujours des objets tels que d'énormes jarres à vin.

Les fouilles récentes de la zone portuaire ont révélé des entrepôts voûtés comprenant les dépouilles des malheureux citoyens qui y avaient cherché refuge, pour finalement y mourir asphyxiés.

La monumentale Villa des Papyrii, à l'extérieur des murs de la ville, fait actuellement l'objet de fouilles. Cet opulent établissement couvre une superficie immense. Son plan a été délimité au 18<sup>ème</sup> siècle au moyen de *cuniculi*. Seule une petite partie est accessible aux fouilles à ciel ouvert.

Les styles artistiques des sculptures, des mosaïques et principalement des peintures murales des deux villes revêtent une grande importance. Au fil de nombreuses années, l'étude intensive de cet art a permis d'élaborer une séquence typologique fondamentale quant à la datation de bien des éléments de l'art romain du bassin méditerranéen.



## Gestion et Protection

### Statut juridique

Les deux sites sont protégés par les dispositions de la loi italienne fondamentale N° 1089/1939 sur les antiquités.

Le périmètre du site de Pompéi est protégé par le décret du 10 juin 1929. Sous la forme des lois relatives à l'environnement N° 431/1985 (*Decreto Galasso*) et N° 1434/1939, la protection a été étendue à une zone plus vaste. Toute construction ou excavation à l'intérieur de la ville moderne de Pompéi doit recevoir l'accord de la Soprintendenza (voir "Gestion" ci-dessous).

La zone périphérique d'Herculanum est protégée de la même manière. De plus, la loi N° 431/1985 impose un contrôle sur la ville moderne d'Herculanum.

Les deux sites s'inscrivent au sein du Parc national du Vésuve, en cours de création et dont l'environnement jouira d'une protection supplémentaire.

### Gestion

Les deux sites constituent une propriété nationale (*Proprietà demaniale*) et sont gérés par la Soprintendenza Archeologica di Pompei, agence régionale du Ministère des Biens Culturels et Naturels (*Ministero per i Beni Culturali e Ambientali*).

Le personnel de la Soprintendenza dépasse très nettement les mille employés, affectés pour la plupart à la conservation et à l'administration. L'équipe professionnelle est composée de douze archéologues et trois architectes, responsables des deux sites ainsi que d'un certain nombre d'autres biens de la région. A Pompéi, le nombre annuel de visiteurs dépasse les deux millions, dont la moitié seraient des touristes étrangers. La fréquentation de Herculanum est située entre 11 et 12 % de ce nombre.

Bien que des activités de conservation et restauration soient programmées, il n'existe actuellement aucun plan de gestion *stricto sensu*. Une demande de financement a été adressée au ministère en vue d'une étude poussée des impératifs de conservation, destinée à constituer la base d'un plan de gestion actif. Une étude scientifique de grande ampleur consacrée à l'environnement historique de la région, à laquelle participent plusieurs institutions internationales, est en cours.

## Conservation et Authenticité

### Historique de la conservation

Les ruines de Herculanum ont été découvertes fortuitement en 1709 lors du forage d'un puits, toujours existant, au-dessus des vestiges enfouis du

théâtre. Des tunnels (*cuniculi*) ont été dérivés de la galerie originelle. Les trésors artistiques du site lui ont valu d'être pillé. Sur l'ordre du roi de Naples, un Bourbon, les fouilles méthodiques sont entreprises en 1738, toujours sous la forme de percement de tunnels et remplacent la simple chasse au trésor. Les travaux se poursuivent de manière sporadique au cours des deux siècles suivants.

Bien que l'existence des ruines de Pompéi soit connue depuis le 16<sup>ème</sup> siècle, les travaux de déblaiement ne commencent qu'en 1748. La nature des dépôts volcaniques rendait la tâche beaucoup plus facile qu'à Herculanum. Les travaux systématiques se poursuivent depuis lors. Il ne s'agissait cependant pas de fouilles scientifiques au sens moderne du terme puisque, pendant de nombreuses années, ils étaient concentrés sur la restauration des œuvres d'art à l'attention de la collection royale, qui constitue le noyau du Museo Archeologico Nazionale de Naples.

L'ère des fouilles scientifiques débute à Pompéi en 1860. Il faudra attendre 1927 pour que les fouilles de Herculanum soient entreprises au moyen de techniques mises au point à Pompéi, afin de mettre au jour la cité antique. L'unique accès au théâtre de Herculanum reste le réseau de *cuniculi* percé au cours du 18<sup>ème</sup> siècle. Sur les deux sites, les travaux de fouille, conservation, consolidation et restauration des vestiges remarquables se poursuivent pendant toute la seconde moitié du 20<sup>ème</sup> siècle.

Deux importants chantiers de fouille sont actuellement ouverts. A Pompéi, la Maison des Amants Chastes (*Villa dei Casti Amanti*) est fouillée de manière systématique, ce qui a conduit à modifier la datation du tremblement de terre, préalable terrible connu à l'éruption du Vésuve. A Herculanum, une petite partie de la monumentale Villa des Papyrii, dont s'inspire le musée Getty de Malibu, en Californie, fait l'objet de fouilles impliquant de gigantesques travaux de génie civil afin de déplacer 25 m de débris volcaniques.

Les deux sites, et plus particulièrement Pompéi, témoignent de l'évolution des techniques de conservation au cours des deux derniers siècles. Le degré de reconstruction et l'utilisation de matériaux tels que le béton et l'acier dans les travaux de restauration et de reconstruction entrepris avant les années 1980 ne seraient pas acceptables à l'heure actuelle. De fait, ces travaux sont progressivement remplacés par des technologies et matériaux modernes. On peut cependant avancer le fait que ces premières restaurations sont investies d'une histoire qui leur est propre, digne d'une certaine forme de conservation.

Auparavant, les peintures murales étaient généralement conservées à l'aide de matériaux organiques qui ne les ont quasiment pas endommagées. Toutefois, les techniques affectées à leur remontage, qui font appel au béton, sont nuisibles. Une nouvelle méthode utilisant plutôt l'aluminium et le plastique, mise au point à Rome par

L'Istituto per il Restauro, est à présent progressivement appliquée à toutes les peintures murales.

D'importants problèmes structurels existent au niveau des deux sites. Ils procèdent d'un faisceau de facteurs tels que matériaux inadaptés, remontée de l'humidité, attaques de la pluie et du vent, des problèmes exacerbés par le tremblement de terre de 1980. A Herculanium, la faible profondeur de la nappe phréatique, fruit de l'abaissement de la côte provoqué par l'éruption de 79 avant J.-C., suscite également des difficultés particulières.

Plusieurs approches nouvelles sont mises en œuvre à Pompéi. Plutôt que des bâtiments individuels, la restauration et la conservation concernent des quartiers entiers de la ville antique, consistant en une ou plusieurs *insulae*, pour un résultat plus harmonieux. Par ailleurs, l'accent est nettement mis sur la reconstruction des jardins originels grâce à la plantation d'arbres fruitiers, bosquets et fleurs que les scientifiques savent avoir été présents à l'époque. Dans le but de différencier clairement les jardins originels des intérieurs des maisons, que l'ancien régime avaient laissés se couvrir d'herbe, ces derniers sont actuellement recouverts de couches de pierre ponce afin de juguler la croissance végétale et de susciter le contraste nécessaire.

Herculanium innove par l'introduction sur les sites de leur découverte, de copies et moulages de peintures et sculptures se trouvant actuellement au Musée de Naples, ce qui agrémente très notablement l'aspect de bâtiments tels que la Maison des Cerfs.

Un financement de la Communauté Européenne est affecté à la création de nouveaux centres d'interprétation et autres installations (bibliothèques, restaurants, etc.) sur le site d'une ferme non fouillée, au centre de Pompéi, ainsi que dans les anciens bâtiments administratifs d'Herculanium.

#### *Authenticité*

En dépit de la nature et de la qualité des premiers travaux de restauration et de reconstruction, le degré d'authenticité des deux biens est très élevé. Ceci concerne aussi bien les éléments individuels que le tissu urbain antique.

#### **Evaluation**

##### *Action de l'ICOMOS*

Une mission d'expert de l'ICOMOS a visité Pompéi et Herculanium en mars 1997.

##### *Caractéristiques*

Brusquement et rapidement recouvertes par les débris de l'éruption du Vésuve (79 avant J.-C.), les ruines des villes de Pompéi et Herculanium n'ont leur pareil nulle part au monde en termes d'intégrité et d'étendue. Elles offrent une illustration vivante et complète de la vie romaine de leur époque.

#### *Analyse comparative*

Aucun autre site archéologique ne peut être comparé, fût-ce de loin, à ces deux cités antiques.

#### *Recommandations de l'ICOMOS pour des actions futures*

A Pompéi, la zone proposée pour inscription sur la Liste du Patrimoine mondial est acceptable et logique. Il est néanmoins important de l'étendre légèrement afin d'inclure la bande faisant actuellement l'objet d'une expropriation et opérant la liaison entre la Via dei Sepolcri, à l'extérieur des murs de la ville, et la Villa dei Misteri.

A Herculanium, le site proposé pour inscription doit être étendu de manière à inclure la zone de la Villa des Papyrii, qui fait actuellement l'objet de fouilles. Il n'est pas raisonnable de proposer la totalité connue de la villa, celle-ci se trouvant en grande partie sous des biens privés.

Toutefois, le théâtre, qui jouit d'une protection bien qu'il soit enfoui sous une partie de la ville moderne, doit incontestablement être ajouté.

Enfin, l'ICOMOS recommande vivement l'inclusion à la proposition d'inscription de la Villa Oplontis de Torre Annunziata. Cette villa rurale bien conservée, engloutie en même temps que les deux villes et confiée au contrôle de la Soprintendenza Archeologica di Pompéi, contient des peintures murales qui sont incontestablement les plus belles de tout le monde romain.

Ces propositions ont été discutées avec la Soprintendenza. Par la suite, une documentation complète pour l'extension de la proposition d'inscription initiale, comme proposée par l'ICOMOS, est parvenue à l'organe consultatif et au Centre du Patrimoine mondial de l'UNESCO.

L'ICOMOS souhaite que les fonds nécessaires à la préparation d'un plan de gestion (voir « Gestion » ci-dessus) soient disponibles dans les meilleurs délais.

#### **Recommandation**

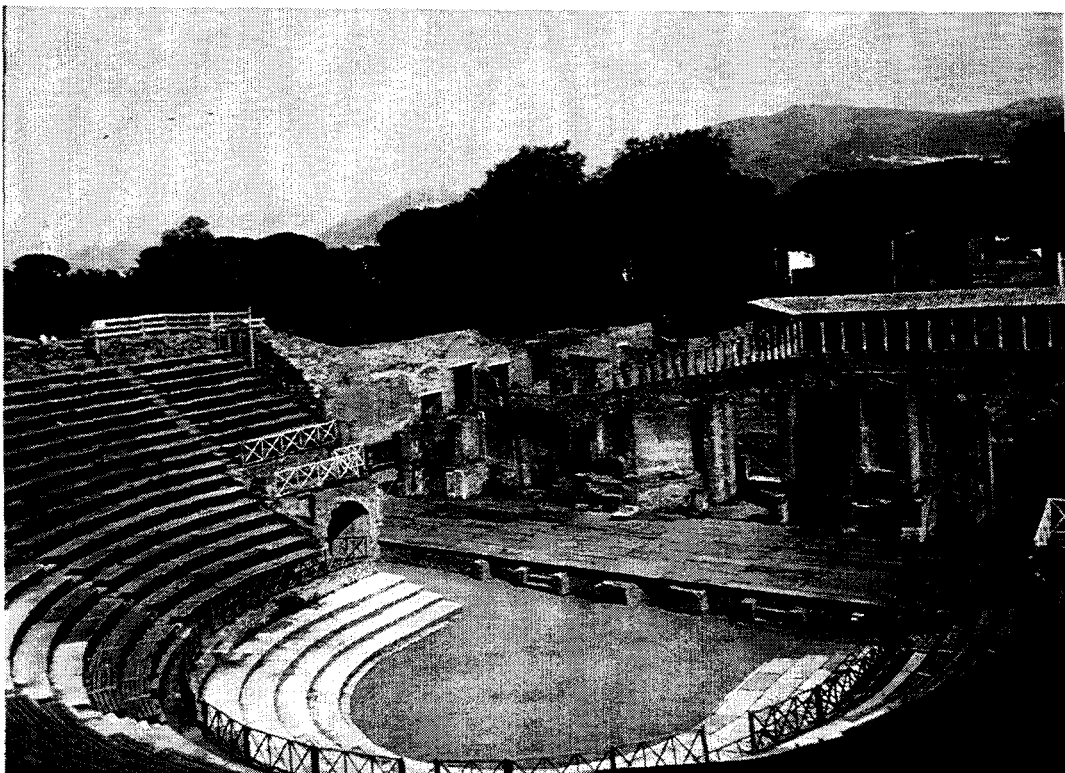
Que ce bien soit inscrit sur la Liste du Patrimoine mondial sur la base des *critères iii, iv et v*:

Les impressionnants vestiges des villes de Pompéi et Herculanium et les villas associées, engloutis par l'éruption du Vésuve de 79 avant J.-C., constituent un témoignage complet et vivant de la société et de la vie quotidienne à un moment précis du passé, et ne trouvent leur équivalent nulle part au monde.

ICOMOS, septembre 1997



**Pompéi / Pompei :**  
**La Porte Marina et les thermes suburbains /**  
**The Marina Gate and suburban Baths**



**Pompéi / Pompei :**  
**Le Grand Théâtre /**  
**The Large Theatre**



**Herculaneum / Ercolano :  
Maison de l'atrium aux mosaïques /  
The House of the Mosaic Atrium**



**Herculaneum / Ercolano :  
Rue avec fontaine publique /  
Street scene, with public fountain**