

WORLD HERITAGE LIST

Cilento (Italy) [Mixed site]

No 842

Identification

<i>Nomination</i>	The Cilento and Vallo di Diano National Park
<i>Location</i>	Province of Salerno, Campanian Region
<i>State Party</i>	Italy
<i>Date</i>	4 July 1996

Justification by State Party

Cilento National Park is the result of the combined work of nature and humankind. It falls into the category of evolved landscape, the result of historical, social, economic, artistic, and spiritual imperatives and assumed its present form in association with and in response to its natural environment. Today it is a living landscape which continues to play an active role in contemporary society whilst retaining the traditional characteristics that created it in the organization of its landscape, its communication routes, the way in which it is cultivated, and the human settlement pattern. Like natural species and geographical environments, human beings have found points of contact, of interaction, and of coalescence in these places. Cilento is the point of intersection between the sea and the mountains, the Atlantic and the Orient, the Nordic and African cultures, it has produced peoples and civilizations, and it retains clear traces of this in its distinctive characteristics. Located in the heart of the Mediterranean, it is the park *par excellence* because the most typical aspect of that sea is the interpenetration and diversity of environments and the coming together of peoples.

[*Note: This is the justification for the entire National Park nomination. From this point on in this evaluation, ICOMOS will concentrate on the cultural aspects of this mixed site nomination.*]

As a cultural property it conforms with the following criteria:

Criterion iii: It bears exceptional witness to the cultural tradition and civilization of ancient Mediterranean peoples by means of its system of

routes, human settlement, surviving sanctuaries, and intact archaeological remains;

Criterion iv: It is an outstanding example of the urban civilization and architecture that throw light on the first Greek colonization of Italy, *Magna Grecia*;

Criterion v: It is an outstanding example of human settlement and the use of space representative of medieval culture overlying systems of communication and land allotment that go back to early antiquity and prehistory.

Category of property

In terms of the categories of cultural property set out in the 1972 World Heritage Convention, the cultural elements in this nomination constitute a series of *groups of buildings*. In its evaluation, however, ICOMOS has also treated this property as a *cultural landscape* (see "Qualities" below).

History and Description

History

Archaeological research show that the earliest human occupation identified in this region dates back to over 250,000 years ago, in the Lower Palaeolithic period, when *Homo erectus* was living in caves along the coast. In the Middle Palaeolithic *Homo neanderthalensis* moved into the region, and artefacts of the Mousterian Culture have been found on various sites. *Homo sapiens sapiens* replaced his Neanderthal cousin during the Upper Palaeolithic period and established seasonal camps during this and the subsequent Mesolithic period.

The good soils and climate favoured the introduction of settled farming during the Neolithic period. Finds of obsidian from the Lipari Islands indicate that maritime trade began at this time, no doubt encouraged by the relatively good harbours along the Lucanian coast and the communication routes afforded by the topography up the river valleys. Neolithic settlements have been discovered in a number of places across the area of the Park. The Gaudio Culture, which established itself over a very wide area of Lucania and Calabria, was instrumental in defining the special role of Cilento in the penetration of the Italian peninsula by more advanced Mediterranean cultures.

During the Bronze and Iron Ages small groups of warriors and traders moved into to the region. They came in search of metals and brought with them advanced technologies. In response, the scattered peoples of the region formed themselves into larger ethnic groups which resulted in the creation of a proto-urban social and economic structure. Transhumance pastoralism, perhaps introduced from further north, established itself successfully in the early 2nd millennium BC, and brought with it some profound changes in human settlement, especially in the interior.

By the end of the 2nd millennium trade with Mycenae had become substantial, and many of the sophisticated

cultural and technological elements of Late Bronze Age Greece were introduced. With the collapse of Mycenae this trade with the Eastern Mediterranean declined greatly, to be replaced by active trade within the peninsula itself, since Cilento was also an important boundary zone with the Etruscan cultures of northern Italy. In the 9th-7th centuries BC this resulted in the arrival of a warrior aristocratic society, the Villanovan Culture, from the region around Bologna which imposed its imprint on the landscape and its use.

Greek colonization began in the late 7th century with coastal trading settlements being established at Agropoli and Poseidonia (Paestum) in the northern part of Cilento. Elea (Velia) was founded in 540 BC and was to become one of the most influential centres of learning in the ancient world. The Eleatic school, based on the affirmation of the identity and eternity of the spirit, was founded by Xenophanes of Colophon, and was later to be led by Parmenides and Zeno. It was especially noted for its development of experimental methods, in astronomy and medicine in particular.

At the end of the 5th century BC the Lucanians of the interior, led by their Shepherd Kings, who had adopted the Greek way of life, defeated the league of Greek coastal cities, apart from Elea, which may well have been spared so as to provide a commercial link with the other Greek colonies around the Mediterranean. A new urban culture grew up, many new towns were founded, and large areas of woodland were felled for agriculture and the planting of olives and vines.

The region was inevitably incorporated into the territories of Rome in the later 3rd century BC. The network of major highways established by the Romans relegated the ancient system of tracks that traversed Cilento, and as a result the towns in the interior lost much of their importance. It was not until the Western Roman Empire crumbled and its roads and bridges fell into disrepair that the earlier network of communication and settlement came into its own again. During the Middle Ages feudal castles and religious foundations were established within the pre-Roman framework, the Greek and Lucanian towns revived, and the resulting landscape has survived to the present day.

Description

Cilento National Park is essentially a mountainous region cut by several river valleys sloping down to the Tyrrhenian Sea. The mountains in the eastern part are of limestone and dolomite, whilst those in the west are more heterogeneous, with strata of sandstone, clay-limestone, quartz sand, conglomerates, etc.

The Cilento region is defined by natural features: the Tyrrhenian Sea and the Sele and Tanagro rivers, with the broad sweep of the Vallo di Diano in the upper waters of the latter. The Alburni massif lies between the Tanagro and the Calore, a tributary of the Sele. Two other massifs, the Monte Stella and the Monte Sacro or Monte Gelbison, are formed by the Alento river, which enters the sea near Elea (Velia), and the Mingaro river, the mouth of which is to the south of the Palinuro promontory.

In later prehistory communication routes were established along the crests of the mountains ranges,

and these came back into use in the Middle Ages. This is clearly indicated by the locations of the many prehistoric and protohistoric sites that have been discovered and of the medieval towns and castles.

The most noteworthy archaeological site is that of Paestum, the Greek city of Poseidonia. Because it did not lie on the main Roman communication routes, it fell into a slow but irreversible decline, and was finally abandoned in the early medieval period. The remains were rediscovered in the 18th century and systematic excavation began in the early 20th century.

Within the city walls, which extend over 5km, a number of exceptional public buildings have been revealed between the main north-south axis (*cardo maximus*) and the Sacred Way. The most outstanding of these are the three great Temples of Hera, Ceres, and Poseidon.

The oldest is the Temple of Hera, mistakenly identified as a basilica in the 18th century and hence still known by that name. Like the other temples here, it is Doric in style. Its impressive colonnades survive, but the absence of its pediment, which collapsed in the medieval period, led to its incorrect interpretation as a secular building. The so-called Temple of Ceres (probably dedicated to Athena) is dated to around 500 BC. Its proportions and use of space in this, the smallest of the Paestum temples, are superior to that of the Temple of Hera. Its survival was aided by its having been converted into a church in the early Middle Ages. The architect of the Temple of Poseidon (in reality also dedicated to Hera), from the mid 5th century BC, was clearly inspired by the Parthenon in Athens, which it closely resembles in style and appearance. It is the largest, most perfect, and best preserved of the Paestum temples.

The remains of the Roman forum built over the Greek agora have been excavated and are on view. This large open space is surrounded by public buildings, identified as the *bouleuterion* (council chamber), the *curia* (courthouse), and the *macellum* (covered market). Part of the Roman amphitheatre has also been uncovered.

Much less survives on the site of Elea/Velia. The most striking feature is the monumental Porta Rosa, the oldest and most complete example of a Greek arched town gate. Dated to around 350 BC, it passes through the massive stone town walls. Among other noteworthy features are the imposing defensive walls of the acropolis from the 6th century BC, the fine paved street, and the remains of several temples. On the acropolis, later surmounted by a Norman castle, were found the foundations of the earliest houses, built by Phocaeans when the colony was established in the 6th century BC and characteristic in form of their homeland in Asia Minor.

When they abandoned their coastal site, the remaining inhabitants of Velia established a new town inland. Novi Velia is typical of the medieval towns of Cilento, many of them on the sites of pre-Roman Lucanian towns. They are built on strategically defensive sites on hilltops and on the ancient communications routes along the mountain ridges. The houses cluster round a central castle or watch tower, the other prominent

feature being the church, and in some cases a monastic group. Roccagloriosa is a perfect illustration of this type of village.

Of the monastic properties, the most impressive is the Certosa di San Lorenzo at Padula in the Vallo di Diano. Construction began in 1306, but in its present form it is essentially Baroque, built in the 17th and 18th centuries and reflecting in its plan the gridiron on which its patron, St Lawrence, was martyred. It now houses the Archaeological Museum of Lucanian Antiquities.

Management and Protection

Legal status

The Cilento and Vallo di Diano National Park is protected by two Italian statutes. The natural areas are covered by Law No 394/1991, which applies stringent controls over designated areas. A Presidential Decree of June 1995 established the Park and guaranteed the protection of both the natural environment and the built heritage; it also encouraged the preservation of the cultural landscape within a programme of sustainable development.

The archaeological sites are covered by the basic Italian Law No 1089/1939 covering the protection of the cultural heritage. Heavy penalties are prescribed for breaches of its strict provisions.

Management

Ownership of properties within the nominated area is both private and public.

Administration of the Park is the responsibility of the Ente Parco Nazionale di Cilento e il Vallo di Diano. This is a public body, with a full-time President and professional staff; the work is supervised by a governing council, with representatives of national, regional, and local institutions and authorities, and a management group consisting of senior staff, consultants, and other specialists. The Park comes under the aegis of the Ministry of the Environment. Its authorization is required for all activities within the Park that may have an impact on its quality and status. It works closely and harmoniously with the authorities of those communes that are wholly or partially within the Park, which are very supportive of its work, as is the Provincial Administration of Salerno.

Each of the communes is required under Italian planning law to produce a *Piano Regolatore Generale* (District Plan), but this has not been done. However, the Park authorities have powers which override those of communes in planning matters. It is also worth noting that much of the Park is National Forest, which comes under the strict controls of the Italian Forest Law.

At the present time the presentational material relating to the Park is minimal. However, there is an ambitious programme for an integrated series of guidebooks (for the general public, young people, specialists, etc) that is in active preparation. At the present time there is no presentational material of reasonable quality at either of the two archaeological sites, but here also there are plans for the production of a range of materials.

No evidence was supplied in the nomination dossier of any management plan for the Park. However, a plan is in the final stages of preparation, and information about it was supplied to the ICOMOS expert mission (see below), which requested that further details be supplied to Paris.

Conservation and Authenticity

Conservation history

No information was provided in the nomination dossier on the conservation history of the Park. However, considerable work has been carried out on the archaeological sites and the Certosa di San Lorenzo. A major campaign for the restoration and conservation of the three temples at Paestum is now well advanced, and an insula of urban villas has already undergone a comprehensive restoration programme. At Velia the Roman baths and the monumental Porta Rosa have been completely restored and conserved, and work is in progress on the medieval tower on the acropolis. All these projects have been funded by the European Union.

The Certosa di Padula has been superbly restored over the past decade by the Soprintendenza. A small area remains to be completed, and plans are in progress for the adaptive re-use of some of the rooms of the upper storey round the main cloister.

Authenticity

The authenticity of the cultural elements within the Park is high. In the villages and hamlets within the Park economic and social deprivation until comparatively recently has meant that there have been few interventions that have seriously impacted the level of authenticity.

Evaluation

Action by ICOMOS

An ICOMOS expert mission visited Cilento in February 1998.

Qualities

The property is nominated as a mixed site under both natural and cultural criteria. If it is examined according to the cultural criteria alone, it should be treated as a cultural landscape, which is intimated obliquely in the nomination dossier. It is an excellent example of the relict cultural landscape defined in paragraph 39 (ii) of the *Operational Guidelines for the Implementation of the World Heritage Convention*.

As such, it possesses high qualities of variety and integrity and a considerable historical depth. The landscape preserves remarkable evidence of its structure and use in prehistory and the Middle Ages, when the mountain ridges functioned as communication and trade routes. Equally, the way in which they fell into disuse during the Roman period, when the Valle di Diano was drained and a new highway was built along it, passing from Capua to Sicily, only to revert to marshland with the fall of the Western Roman Empire, is dramatically visible.

The archaeological site of Paestum is of especially high value, both for the creative genius of the builders of its great Doric temples and for the light that it throws on the transition from Magna Grecia to the Roman Empire.

Comparative analysis

The nomination dossier compares Cilento with Hierapolis-Pamukkale (Turkey) and Meteora (Greece) as a “combined work of man and nature,” quoting Article 1 of the World Heritage Convention, but considers it to be superior because of the exceptional character and diversity of the archaeological remains that it contains.

ICOMOS feels that a better comparison might be with the Costiera Amalfitana, inscribed on the World Heritage List in 1997. This is also an area rising steeply from the coast to mountain ridges and peaks with a long history that is reflected both in its settlements and in its traditional forms of cultivation. However, the Costiera lacks the specific and unique historical interest of Cilento, with its continuity from prehistory through to the Middle Ages, and in particular the important Magna Grecia episode and the age-old routes.

ICOMOS recommendations for future action

The Certosa di Padula was not included in the nominated area. ICOMOS recommended that it should be added, as representing a final stage in the development of the Cilento landscape. The State Party was also requested to include in the nominated area the town of Teggiano (a Roman foundation), on the eastern flank of the Cilento area, since it constitutes an essential link with the Valle di Diano and beyond.

This nomination was referred back to the State Party by the Bureau at its meeting in June, requesting information on the draft management plan and a revised delineation of the area proposed for inscription, to include the Certosa di Padula and Teggiano. The State Party complied with this request and supplied the necessary revised information, which was found acceptable by ICOMOS.

Brief description

The Cilento area is a cultural landscape of exceptional quality, which vividly portrays its remarkable historical evolution as a major route for trade and for cultural and political interaction during the prehistoric and medieval periods by means of the dramatic chains of sanctuaries and settlements along its three east-west mountain ridges. It was also the boundary between the Greek colonies of Magna Grecia and the indigenous Etruscan and Lucanian peoples, and so preserves the remains of two very important classical cities.

Recommendation

That this property be inscribed on the World Heritage List on the basis of *criteria iii and iv*:

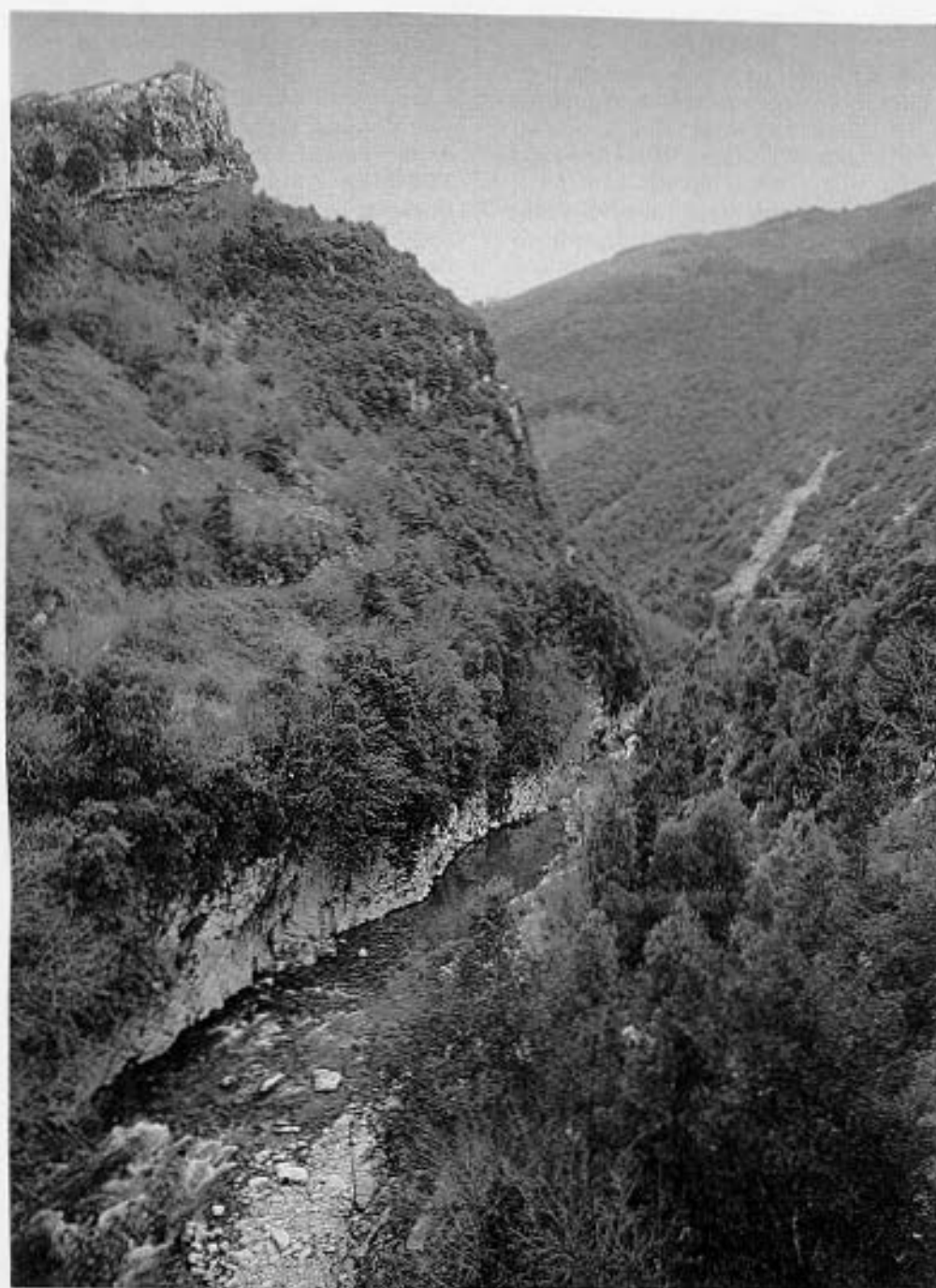
Criterion iii: During the prehistoric period, and again in the Middle Ages, the Cilento region served as a key route for cultural, political, and commercial communications in an exceptional manner, utilizing the crests of the mountain chains running east-west and thereby creating a cultural landscape of outstanding significance and quality.

Criterion iv: In two key episodes in the development of human societies in the Mediterranean region, the Cilento area provided the only viable means of communication between the Adriatic and the Tyrrhenian seas, in the central Mediterranean region, and this is vividly illustrated by the relict cultural landscape of today.

ICOMOS, October 1998

NATURAL PARK OF CILENTO

ITALY



WORLD HERITAGE NOMINATION – IUCN TECHNICAL EVALUATION

NATIONAL PARK OF CILENTO (ITALY)

(MIXED CULTURAL-NATURAL NOMINATION)

1. DOCUMENTATION

- (i) IUCN/WCMC Data Sheet (3 references).
- (ii) Additional Literature Consulted: Government of Italy.1997. **Liste du Patrimoine Mondial: Candidature du Parc National du Cilento avec les sites archeologiques de Paestum et Velia**. Ministero dell’Ambiente. 1998. **Parco Nazionale del Cilento e Vallo di Diano – Relazione Programmatica e di Indirizzo, 1998-2001**. UNESCO-MAB. 1997. **Nuove Riserve di Biosfera in Italia**.
- (iii) Consultations: 12 external reviewers.
- (iv) Field Visit: J. Marsh, April, 1998.

2. SUMMARY OF NATURAL VALUES

The site, comprising 181,041 ha. is located in central-southern Italy, in the Campania region, and Salerno Province. Of this total size 20 core zones make up 26,000ha (i.e. 14%) with the remainder being in the buffer zone (50,000ha) and transitional zone (105,000h) categories. Cilento is in the Mediterranean Sclerophyll biogeographical province. The area is characterised by mountains, valleys and coast. It is bounded on the north and east by the Vallo di Diano, and on the west and south by the coast and Tyrrhenian Sea. The relief results from the collision of tectonic plates, mountain building, and fluvial and marine erosion.

In the east and north are the highest mountains, composed of limestone with stratified dolomites. They include Mount Alburni (1742m), Mount Cocuzzo (1411m), Mount Motola (1700m), and Mount Cervati (1898m). This area is separated from the western region by several river valleys, notably that of the River Calore. In the western area, the highest massif is Mount Sacro or Gelbison (1705m), composed of limestone, quartz, sandstone, conglomerate and clay. To the west of Mount Sacro, across the valley of the River Alento, lies Mount Stella (1131m). To the south-east of Mount Sacro, across the valley of the River Mingado, lies Mount Bulgheria (1225m), composed of limestone. The coast, extending from the Gulf of Salerno in the north, to the Gulf of Policastro in the south, is characterised by a succession of cliffs, promontories, valleys and beaches. Karst features, include over 400 caves in the limestone mountains and caves and natural arches along the coast.

The area experiences a Mediterranean climate that varies with altitude. Capaccio receives 1268mm of precipitation annually, with most in December, and least in summer. On the higher peaks there is snow from November to March, and strong winds are common. The area is at a biogeographical intersection of different bioclimatic zones. Many species from northern, eastern and southern biogeographical areas have their extreme limits of distribution testifying past geological events and contacts between Central Europe, the Balkan Peninsula and Northern Africa. A total of 3200-3500 vascular plant species (a high density for Europe)

occur in the area. The present vegetation pattern depends especially on altitude. Along the Mediterranean coast the following species dominate: *Pinus halepensis*, *Ampelodesma mauritanicus*, *Cistus monspeliensis*, *Olea eupopaea*, *Ceratonia ciliaqua*, *Juniperus phoenicia*, and *Euphorbia dendroides*. Internal valleys along the Mediterranean coast are occupied by *Quercus ilex* associated with *Asplenium onopteris*, *Rubia pergerina*, *Asparagus acutifolius* and *Viburnum tinus*. Between 400m and 1000m, there is an area of *Sanninica lucana* occupied by *Quercus cerris*, *Quercus pubescens*, *Acer obtusatum*, *Ostryia carpinifolia*, *Carpinus orientalis*, *Carpinus betulus*, and *Alnus cordata*. Between 700m and 900m, the grazed areas are occupied by *Lavandula angustifolia* and *Asphodelus albus*. *Fagus sylvatica* occurs exclusively on the Sub-Atlantic zone between 1000m and 1800m. The highest area with limestone and karst plateaux features grasslands of *Sesleria tenuifolia*, especially on Mount Cervati. There are at least 110 endemic, and 35 rare floral species.

There are 252 bird species, of which 25 are rare, e.g. the white-backed woodpecker and black woodpecker. 37 mammal species are found, of which 18 are rare. Noteworthy are small populations of wolf, otter and bats. There are 17 species of reptiles of which one is rare. There are 11 amphibian species, of which 4 are rare.

3. COMPARISON WITH OTHER AREAS

The site has some similarities with the existing World Heritage site of Cape Girolata, Cape Porto, Scandola Natural Reserve and the Piano Calanches in Corsica (France). This site differs from Cilento in being primarily coastal, composed of granite, with spectacular rock formations, and different tree species than Cilento.

There are many other sites in the Mediterranean Sclerophyll Biogeographical Province. For example, Pollino National Park, 190,000ha., south of Cilento in Basilicata and Calabria, is a calcareous-dolomite massif of 2664m, shaped by glacial and karst processes. The vegetation varies from high-montane to Mediterranean coast, providing a high habitat diversity. In the high -montane belt, characterised by *Seslerion apenninae*, there is an important endemic, *Pinus leucodermis*, at its western limit, a relic of Pleistocene glaciations. In the montane belt, *Asyneumati-Fagetum* and *Abies alba* are common. In the coastal belt, *Quercus cerris* woods are contiguous to *Aquifolio-Fagetum*, while the sclerophyll shrublands of *Quercus ilex* have been partly replaced by coniferous afforestation. Pollino was included on a tentative list of potential World Heritage natural sites in Italy.

Etna Volcano, in Sicily, is one of the most active in the world, and the highest in Europe (3,350m). It has several vegetation belts, and numerous endemic species. It was also included on a tentative list of potential World Heritage sites for Italy, primarily for geological values.

Gargano National Park, 121,118ha., on the Adriatic Coast of Italy, lacks high mountain environments and their associated vegetation zones, so has less biodiversity than Cilento. Abruzzo National Park in central Italy features mountain environments and their associated species but lacks the lower elevation and coastal environments found in Cilento. Other comparable parks in the region are Circeo and Garano and many similarities can be drawn especially on the coastal features.

In conclusion, Cilento, together with Circeo and Gargano National Parks, is one of the three most valuable coastal areas in Italy. Its coastal component is much smaller, more disturbed and less diverse than that found in the World Heritage site at Girolata (Corsica). Cilento's main natural values are related to the range of habitat it protects from the sea up to the surrounding hills rising to 1,898m. Plant diversity in the area is thus high though less than in

other European World Heritage sites such as Mont Perdu. As a landscape, Cilento is typical of much of Italy and regions bordering the Tyrrhenian and Adriatic coasts.

4. INTEGRITY

Legislation was passed in by the Italian parliament in 1991 and 1992 that established boundaries and provided provisional protection of the area. In 1993, revised boundaries and rules for protection were approved. Legislation in 1995 approved the present boundaries (including 181,000 ha) and rules for protection. Landscape plans for inner Cilento and coastal Cilento were approved by decrees in 1996. There is thus a substantial legal basis for protecting the park environment, especially the core areas and coast. According to the information on the Cilento Biosphere Reserve (1997), the core areas of the park, of which there are about 20, comprise 26,000 ha., buffer zones adjacent to them, 50,000 ha, the remaining 105,000 ha being labelled a transition zone. A management plan is being prepared by a team of consultants. Meanwhile, a work plan for the years 1998-2001 is guiding financial allocations, research, planning and management activities. The Ministry of Environment has provided 28,000,000,000 lira to implement this plan, and additional funds are being obtained from international organisations.

A park director was appointed in 1996. Information provided by the National Park office indicates that in April 1998, " 71 people are employed full time, in addition to 70 other ones who take care of wildlife and the damage caused by the latter [i.e. to crops and forest plantations]. Moreover, there are 183 forest guards." An office is now operating in Vallo di Lucania and regional offices linked by computer are planned. Some park regulations, especially relating to illegal wood cutting and poaching, are currently being enforced by some rangers of the Corpo Forestale. Relations with local residents are reported to be "difficult" and are a major management issue.

Most of the mountain areas have been, or still are, subjected to grazing and management for wood products, but these activities are being reconsidered. There are numerous roads throughout the area, though some are closed to the public. The coast from Camerota to Sapri is well preserved, there being no road access, and development has been constrained. Ecotourism and environmental education activities are occurring here, and elsewhere in the park.

The park includes some 86 communities with a population of 237,000. Some 352 illegally constructed buildings have been found inside the park. The park boundaries are not ecologically viable, there being two indentations, orientated north-west and south-east, that almost cut the park in two. This resulted from objections by several communities to inclusion in the boundary first suggested in 1992.

5. ADDITIONAL COMMENTS

The area has numerous cultural heritage values. A survey conducted by the Salerno Department of Archeology and the University of Sienna identified 19 caves, including: Cala (whose stratigraphic features have been dated between 250,000 and 10,000 years BP.), Granato and Castelcivita. Various forms of hominids occurred there during the Paleolithic, including *Homo erectus*, Neanderthal, and *Homo sapiens*. Wall paintings from the Neolithic are found in the caves. There are also numerous historic towns, villages and buildings, such as the stone watchtowers along the coast.

The site has been recognised (1997) as a UNESCO Biosphere Reserve. Twenty areas of the park, six of them coastal, have been proposed as ecological sites of European importance.

6. APPLICATION OF WORLD HERITAGE NATURAL CRITERIA

Cilento has some important values that are clearly significant at the national scale and its botanical values are recognised as having European significance. The nomination document itself does not present a convincing case for its "outstanding universal value", however, and all external reviewers had strong hesitations in recommending Cilento as a natural World Heritage site. Many also felt that only a small portion of the site is in a natural state and that its numerous but small disaggregated core areas were not sufficient to ensure biological integrity. With extensive agricultural development, forestry, grazing and the presence of 237,000 residents, Cilento is much more a candidate as a "Cultural Landscape" than as a natural site. Certainly the Conditions of Integrity as spelled out in the Operational Guidelines are not met in terms of its boundaries and current management presence which has only recently been established.

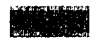
Given the numerous archaeological and historic resources of the site it is clear that the predominant values of Cilento are cultural. Its natural values are nationally important and serve to supplement its cultural milieu.

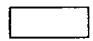
7. RECOMMENDATION

Cilento has been nominated as a mixed site. Its natural values are not considered to be of outstanding universal value and are much subordinate to its cultural ones, IUCN considers it is more appropriate to consider it under those criteria.

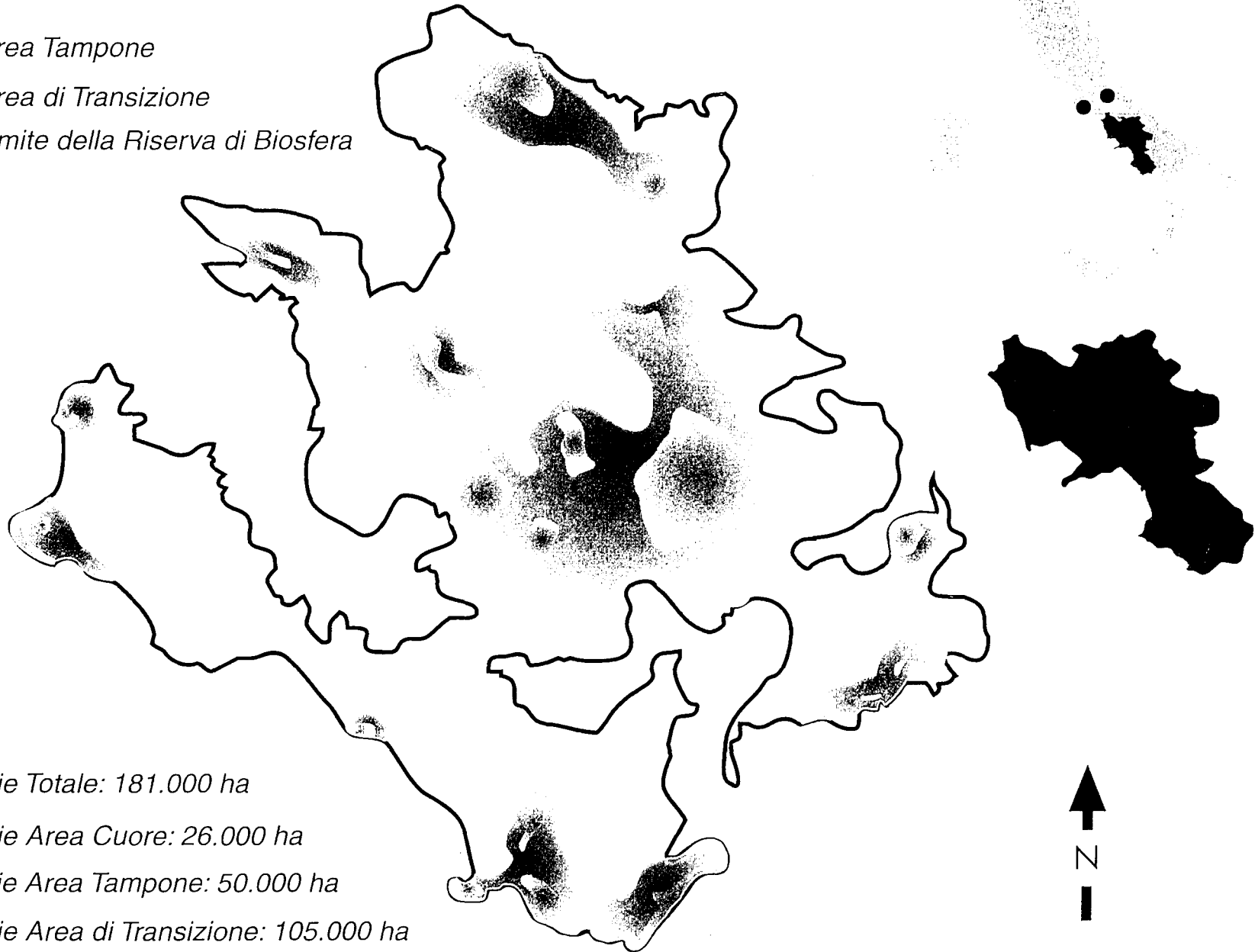
RISERVA DI BIOSFERA "IL CILENTO E VALLO DI DIANO"

 Area Cuore

 Area Tampone

 Area di Transizione

 Limite della Riserva di Biosfera



Superficie Totale: 181.000 ha

Superficie Area Cuore: 26.000 ha

Superficie Area Tampone: 50.000 ha

Superficie Area di Transizione: 105.000 ha

LISTE DU PATRIMOINE MONDIAL

Cilento (Italie) [site mixte]

N°842

Identification

<i>Bien proposé</i>	Parc national du Cilento et du Val de Diano
<i>Lieu</i>	Province de Salerne, région de Campanie
<i>Etat Partie</i>	Italie
<i>Date</i>	4 juillet 1996

Justification émanant de l'Etat Partie

Le Parc national du Cilento est le résultat de l'œuvre conjointe de la nature et de l'homme. Il entre dans la catégorie des paysages évolutifs, fruit des exigences historiques, sociales, économiques, artistiques et spirituelles et doit sa forme actuelle en association et réponse à son environnement naturel. De nos jours, ce paysage vivant continue de jouer un rôle actif dans la société contemporaine tout en conservant ses caractéristiques traditionnelles d'origine pour l'organisation du territoire, les voies de communication, le mode de culture et le modèle d'établissement humain. Comme les espèces naturelles et les milieux géographiques, les êtres humains ont trouvé dans ces lieux des points de rencontre, d'interaction et de fusion. Le Cilento représente le point d'intersection entre mer et montagne, Atlantique et Orient, cultures nordique et africaine ; il a donné naissance à divers peuples et civilisations et en conserve les traces évidentes dans ses caractéristiques distinctives. Situé au cœur de la Méditerranée, il en est le Parc par excellence, puisque l'aspect le plus typique de cette mer concerne l'interpénétration des milieux et la diversité, ainsi que le rapprochement des peuples.

[*Note : cette justification concerne l'ensemble du parc national proposé pour inscription. A ce stade de la présente évaluation, l'ICOMOS se concentre sur les aspects culturels de cette proposition d'inscription de site mixte.*]

En tant que bien culturel, le parc du Cilento répond aux critères suivants :

Critère iii : il apporte un témoignage exceptionnel sur la tradition culturelle et la civilisation des anciennes populations méditerranéennes de par son système de voies de circulation, d'établissements humains, de sanctuaires encore

debout et de vestiges archéologiques intacts ;

Critère iv : il s'agit d'un exemple éminent de la civilisation et de l'architecture urbaines qui illustrent la première colonisation grecque de l'Italie, la *Magna Grecia*.

Critère v : il s'agit d'un exemple éminent d'établissement humain et d'utilisation de l'espace représentatif de la culture médiévale conjuguant systèmes de parcours et organisation du territoire remontant à la plus haute antiquité et à la préhistoire.

Catégorie de bien

En termes de catégories de biens, telles qu'elles sont définies à l'article premier de la Convention du Patrimoine mondial de 1972, les éléments culturels de cette proposition d'inscription constituent une série d'*ensembles*. Toutefois, dans son évaluation l'ICOMOS a également traité ce bien en tant que paysage culturel (voir "Caractéristiques", ci-dessous).

Histoire et description

Histoire

Des recherches archéologiques montrent que la première occupation humaine identifiée dans cette région remonte à plus de 250 000 ans, au Paléolithique inférieur lorsque l'*Homo erectus* vivait dans des grottes le long de la côte. Au Paléolithique moyen, l'*Homo Neanderthalensis* s'installe dans la région et plusieurs objets fabriqués datant de la culture moustérienne sont retrouvés dans divers sites. L'*Homo sapiens sapiens* remplace son cousin de Néandertal pendant le Paléolithique supérieur et s'établit de façon saisonnière pendant cette période et la suivante, le Mésolithique.

Pendant le Néolithique, la qualité des terres et du climat favorisent l'introduction d'une agriculture sédentaire. Les vestiges d'obsidienne provenant des îles Lipari indiquent que le commerce maritime débute à cette période, soutenu par les ports relativement dynamiques de la côte lucanienne et les voies de communication offertes par la topographie surplombant les vallées fluviales. On a découvert un certain nombre d'établissements néolithiques sur toute l'aire du parc. La culture de Gaudio, qui s'impose sur une très vaste partie de la Lucanie et de la Calabre, contribue à définir le rôle spécifique du Cilento dans la pénétration de cultures méditerranéennes plus avancées dans la péninsule italienne.

Pendant les âges du Bronze et du Fer, des petits groupes de guerriers et de marchands arrivent dans la région à la recherche de métaux tout en introduisant des technologies avancées. Par la suite, les populations éparpillées dans la région se rassemblent en groupes ethniques plus importants, entraînant l'apparition d'une structure sociale et économique de type proto-urbain. Le pastoralisme de transhumance,

probablement en provenance du nord, s'établit avec succès au début du 2ème millénaire avant J.-C., amenant de profondes mutations des établissements humains, surtout à l'intérieur des terres.

A la fin du 2ème millénaire, le commerce avec Mycènes avait pris de l'essor et de nombreux éléments sophistiqués apparaissent, empruntés à la culture et à la technologie de la Grèce de l'âge du Bronze récent. Avec la chute de Mycènes, les échanges avec l'est de la Méditerranée déclinent sensiblement pour laisser place à un commerce actif dans la péninsule elle-même, puisque le Cilento constituait également une zone frontière importante avec les cultures étrusques du nord de l'Italie. Du IXe au VIIe siècle avant J.-C., une communauté guerrière aristocrate, la culture villanovienne, originaire de la région de Bologne, marque de son empreinte le paysage et l'utilisation de celui-ci.

La colonisation grecque débute à la fin du VIIIe siècle avec l'émergence d'établissements côtiers à Agropoli et Poseidônia (Paestum) dans la partie nord du Cilento. Fondée en 540 avant J.-C., Elea (Velia) devait devenir l'un des centres du savoir les plus influents du monde antique. L'école d'Elea, basée sur l'affirmation de l'identité et l'éternité de l'esprit, est fondée par Xénophane de Colophon, avant d'être dirigée par Parménide et Zénon. Cette école était surtout reconnue pour l'élaboration de méthodes expérimentales, notamment en astronomie et en médecine.

A la fin du Ve siècle avant J.-C., les Lucaniens de l'arrière-pays, menés par les rois bergers qui ont adopté le mode de vie grec, luttent avec brio contre la ligue des cités côtières grecques, à l'exception d'Elea, qui certainement avait été épargnée pour servir de liaison commerciale avec les autres colonies grecques autour de la Méditerranée. Une nouvelle culture urbaine se développe, de nombreuses villes nouvelles voient le jour et de vastes zones de forêt sont abattues pour laisser place à l'agriculture et à la plantation d'oliviers et de vignes.

A la fin du IIIe siècle avant J.-C., la région ne peut éviter l'intégration aux territoires de Rome. Le réseau de voies principales établi par les Romains remplace l'ancien système de routes traversant le Cilento, plongeant ainsi les villes de l'intérieur des terres dans l'oubli. Il faudra attendre la chute de l'Empire romain occidental et la dégradation des routes et des ponts pour que le réseau de communication et le site d'habitation initiaux réalisent finalement leur destinée. Pendant le moyen âge, châteaux féodaux et fondations religieuses sont édifiés dans la structure territoriale pré-romaine, les villes grecques et lucaniennes reprennent de l'essor et le paysage qui en découle a survécu jusqu'à ce jour.

Description

Le Parc national du Cilento, essentiellement montagneux, est ponctué de plusieurs vallées fluviales descendant vers la mer Tyrrhénienne. A l'est, les massifs sont formés de calcaire et de dolomite, tandis

qu'à l'ouest, ils sont plus hétérogènes, avec divers types de roches stratifiées : grès, argile calcaire, quartz, conglomérats, etc.

La région du Cilento se définit par ses caractéristiques naturelles : la mer Tyrrhénienne et les fleuves Sele et Tanagro, l'ample courbe du Val de Diano traversée par les eaux supérieures du Tanagro. Le massif Alburni se situe entre le Tanagro et le Calore, affluent du Sele. Deux autres massifs, le Monte Stella et le Monte Sacro ou Monte Gelbison, sont séparés par le fleuve Alento qui débouche dans la mer à proximité d'Elea (Velia) et le fleuve Mingaro dont l'embouchure se situe au sud du promontoire de Palinuro.

A la fin de la préhistoire, des voies de communication sont établies le long des crêtes des chaînes montagneuses; elles seront de nouveau empruntées au moyen âge, fait qui sera clairement démontré par l'emplacement des nombreux sites préhistoriques et protohistoriques découverts ainsi que des villes et des châteaux médiévaux.

Paestum, la ville grecque de Poseidônia, est sans conteste le site le plus remarquable du point de vue archéologique. N'étant pas située sur les principales voies de communication romaines, elle connaît un déclin lent et irréversible pour être finalement abandonnée au début de l'époque médiévale. Ses vestiges sont redécouverts au XVIIIe siècle et des fouilles systématiques débutent au début du XXe siècle.

A l'intérieur des murs de la ville, qui s'étendent sur plus de cinq kilomètres, plusieurs édifices publics exceptionnels sont mis au jour entre l'axe principal nord-sud (*cardo maximus*) et la Voie sacrée. Les trois temples consacrés à Héra, Cérès et Poséidon constituent les constructions les plus imposantes.

Le plus ancien, le temple d'Héra, considéré à tort comme une basilique au XVIIIe siècle, a conservé ce nom depuis lors. Comme les autres temples du site, il est de style dorique. Ses colonnades impressionnantes ont survécu mais l'absence de son fronton, effondré à l'époque médiévale, est à l'origine de l'interprétation erronée selon laquelle ce monument relèverait du domaine laïque. Le temple dit de Cérès (probablement dédié à Athéna) date de 500 avant J.-C. environ. Ses dimensions et l'utilisation de l'espace, dans le plus petit temple de Paestum, sont supérieures à celles du temple d'Héra. S'il a résisté au temps, c'est grâce à sa conversion en église au début du moyen âge. L'architecte du temple de Poséidon (en réalité également dédié à Héra), au milieu du 5ème siècle avant J.-C., s'est nettement inspiré, dans le style et l'aspect, du Parthénon d'Athènes. C'est le plus grand, le plus accompli et le mieux préservé des temples de Paestum.

Les vestiges du forum romain construit au-dessus de l'agora grecque ont fait l'objet de fouilles et sont exposés au public. Ce large espace ouvert est entouré d'édifices publics appelés *bouleuterion* (salle du conseil), *curia* (palais de justice) et *maccelum*

(marché couvert). Les fouilles ont également permis de dévoiler une partie de l'amphithéâtre romain.

Le site d'Elea/Velia fut nettement moins épargné. Sa caractéristique dominante, la Porta Rosa, est l'exemple le plus ancien et le plus complet d'une porte voûtée grecque. Datant de 350 avant J.-C. environ, elle est creusée dans l'enceinte de pierre massive de la ville. On remarquera également les murs défensifs imposants de l'acropole datant du 6ème siècle avant J.-C., la rue magnifiquement pavée et les vestiges de plusieurs temples. Sur l'acropole, autrefois surmontée d'un château normand, se trouvent les fondations des premières maisons construites par la colonie phocéenne au moment de son établissement au 6ème siècle avant J.-C. et dont la forme est caractéristique de leur territoire d'origine, l'Asie Mineure.

Lorsque les derniers habitants de Velia quittent le site côtier où ils sont installés, ils fondent une nouvelle ville dans les terres. Novi Velia est typique des villes médiévales du Cilento dont beaucoup se situent sur des sites lucaniens pré-romains. Ces villes sont construites sur des sites stratégiques situés sur des hauteurs et sur d'anciennes voies de communication le long des arêtes des montagnes. Les habitations se regroupent autour d'un château ou d'une tour de guet, l'autre point important étant l'église, ou parfois un groupe monastique. A l'extrémité nord du parc, Sicignano degli Alburni représente une illustration parfaite de ce type de village.

Parmi les établissements monastiques, celui de la Certosa di San Lorenzo, située à Padula dans le Val de Diano, est le plus remarquable. Son édification débute en 1306, mais son style actuel est essentiellement baroque de par certains éléments du XVIIe et XVIIIe siècle, reflétant dans son aspect la forme du gril de fer sur lequel son saint patron, Saint Laurent, fut martyrisé. Elle abrite de nos jours le musée archéologique des antiquités de Lucanie.

Gestion et protection

Statut juridique

Le Parc national du Cilento et du Val de Diano est protégé par deux lois italiennes. Les zones naturelles sont protégées par la loi N°394/1991 qui assure un contrôle sévère sur les zones classées. Un décret présidentiel de juin 1995 établit le parc et garantit la protection de l'environnement comme du patrimoine bâti ; il encourage par ailleurs la conservation du paysage culturel dans un programme de développement durable.

Les sites archéologiques sont protégés par la loi fondamentale italienne N°1089/1939 garantissant la protection du patrimoine culturel. De lourdes peines sont prévues en cas de violation de ces dispositions.

Gestion

La propriété des biens de la zone proposée pour

inscription est à la fois privée et publique.

La gestion du parc incombe à l'administration Ente Parco Nazionale di Cilento e il Val de Diano, organisme public doté d'un président à plein temps et d'une équipe de spécialistes. Les travaux sont supervisés par un conseil d'administration, comprenant des représentants d'institutions et d'autorités nationales, régionales et locales, ainsi que par un groupe de gestion composé de cadres supérieurs, d'experts-conseils et d'autres spécialistes. Le Parc est sous l'égide du ministère de l'Environnement, dont l'aval est nécessaire pour toute activité à l'intérieur du parc risquant de compromettre sa qualité ou son aspect. Le ministère coopère également étroitement et harmonieusement avec les autorités des communes situées entièrement ou partiellement dans l'enceinte du parc ; celles-ci le soutiennent d'ailleurs activement dans sa tâche, de même que le gouvernement provincial de Salerne.

Selon la loi italienne sur l'urbanisme, chaque commune doit élaborer un *Piano Regolatore Generale* (Plan général de développement urbain), ce qui n'a pas été fait. Toutefois, en matière d'urbanisme, les pouvoirs des autorités du Parc l'emportent sur ceux des communes. Il convient également de noter que dans sa majeure partie, le Parc bénéficie du statut de forêt nationale, tombant ainsi sous le contrôle de la loi italienne sur les forêts.

Actuellement, la documentation relative à la présentation du parc en est à ses balbutiements. Toutefois, un programme ambitieux prépare activement toute une série de guides différents destinés au grand public, aux jeunes, aux spécialistes, etc.. De même, aucun des deux sites archéologiques ne dispose pour le moment d'une documentation de qualité, mais là encore, on prévoit d'éditer toute une gamme de documents.

Aucune pièce justificative relative au plan de gestion du parc n'a été versée au dossier de proposition d'inscription. Cependant, le plan prévu en est au stade final de la préparation ; certaines indications ont d'ailleurs été transmises à la mission d'expert de l'ICOMOS (voir plus loin), qui a demandé que de plus amples détails soient envoyés à Paris.

Conservation et authenticité

Historique de la conservation

Aucune information relative à l'historique de la conservation du parc n'a été versée au dossier de proposition d'inscription. Toutefois, des travaux considérables ont été effectués sur les sites archéologiques et à la Certosa di San Lorenzo. Les trois temples de Paestum font l'objet d'une campagne de restauration et de conservation désormais bien avancée et un groupe de villas urbaines a déjà bénéficié d'un programme complet de restauration. A Velia, les thermes romains et la monumentale Porta Rosa ont été entièrement restaurés et préservés et la tour médiévale de l'acropole est actuellement en

travaux. Tous ces projets ont bénéficié d'un financement de l'Union Européenne.

Durant la dernière décennie, la Soprintendenza a permis de restaurer la Certosa di Padula dans toute sa splendeur. Une zone limitée reste encore à traiter, et des projets sont en préparation pour une reconversion pratique des pièces de l'étage supérieur autour du cloître principal.

Authenticité

Le degré d'authenticité des éléments culturels du parc est élevé. Jusqu'à une période assez récente, les problèmes économiques et sociaux frappant les villages et hameaux situés dans le Parc ont finalement empêché que quelques interventions ne viennent compromettre gravement le degré d'authenticité du lieu.

Evaluation

Action de l'ICOMOS

Une mission d'expert de l'ICOMOS a visité Cilento en février 1998.

Caractéristiques

Ce bien fait l'objet d'une proposition d'inscription en tant que site mixte sur la base de critères naturels et culturels. Si seuls les critères culturels sont pris en compte, il doit être considéré comme paysage culturel, ce qui est sous-entendu dans le dossier de proposition d'inscription. Il constitue un excellent exemple de paysage culturel relique tel que défini dans le paragraphe 39 (ii) des *Orientations devant guider la mise en œuvre de la Convention du Patrimoine mondial*.

En tant que tel, ce site possède des qualités élevées en matière de variété et d'intégrité ainsi qu'une dimension historique considérable. Le paysage a conservé des traces remarquables de sa structure et de son utilisation à la préhistoire et au moyen âge, lorsque les arêtes des montagnes faisaient office de voies de communication et de routes commerciales. D'autres événements laisseront des traces profondes, notamment lorsque ces routes tombent à l'abandon pendant la période romaine, avec l'assèchement du Val de Diano et la construction d'une autre grande route le long de ce dernier pour relier Capoue à la Sicile, avant de revenir aux marécages après la chute de l'Empire romain occidental.

Le site archéologique de Paestum revêt une valeur exceptionnelle d'une part pour le génie créateur des architectes de ses grands temples doriques et d'autre part pour les informations qu'il livre sur la transition de la Magna Grecia à l'Empire romain.

Analyse comparative

Le dossier de proposition compare le Cilento avec les sites de Hierapolis-Pamukkale (Turquie) et des

Météores (Grèce) comme "œuvre conjointe de l'homme et de la nature", selon les termes de l'article premier de la Convention du Patrimoine mondial. Cependant, le caractère exceptionnel et la diversité de ses vestiges archéologiques le classe au-dessus de ces deux sites.

L'ICOMOS considère qu'il serait plus opportun de le comparer avec le site de la Côte amalfitaine, inscrit sur la Liste du Patrimoine mondial en 1997. Il s'agit là aussi d'une zone escarpée partant de la côte vers les crêtes et les sommets, chargée d'une longue histoire qui se reflète dans ses établissements humains comme dans ses formes traditionnelles d'agriculture. Toutefois, l'intérêt historique de ce site n'égale pas celui du Cilento, spécifique et unique de par sa continuité de la préhistoire au moyen âge, mais surtout grâce à l'époque fondamentale de la Magna Grecia et aux anciennes voies.

Recommandations de l'ICOMOS pour des actions futures

La Certosa di Padula n'était pas incluse dans la zone proposée pour inscription. L'ICOMOS avait recommandé de l'y ajouter, en tant qu'étape ultime de l'évolution du paysage de la région du Cilento. Il avait également été demandé à l'Etat Partie d'inclure dans la zone proposée la ville de Teggiano, fondée par les Romains et située sur le flanc est de la zone du Cilento, car elle constitue un lien essentiel avec le Val de Diano et les villes situées au-delà.

Lors de la réunion de juin, le Bureau avait renvoyé cette proposition d'inscription à l'Etat Partie, en demandant des informations sur le projet de plan de gestion et une délimitation révisée de la zone proposée pour inscription, afin d'inclure la Certosa di Padula et Teggiano. L'Etat Partie a accédé à cette demande et fourni les informations révisées nécessaires que l'ICOMOS a jugées acceptables.

Brève description

La zone du Cilento constitue un paysage culturel de qualité exceptionnelle qui reflète de façon frappante son évolution historique remarquable en tant que voie majeure dans les domaines du commerce, mais aussi de l'interaction culturelle et politique durant la préhistoire et le moyen âge, grâce à ses ensembles impressionnants de sanctuaires et d'établissements éparpillés le long de trois chaînes de montagnes sur un axe est-ouest. Frontière entre les colonies grecques de la Magna Grecia et les peuples indigènes étrusques et lucaniens, le site conserve les vestiges de deux cités classiques fondamentales.

Recommandation

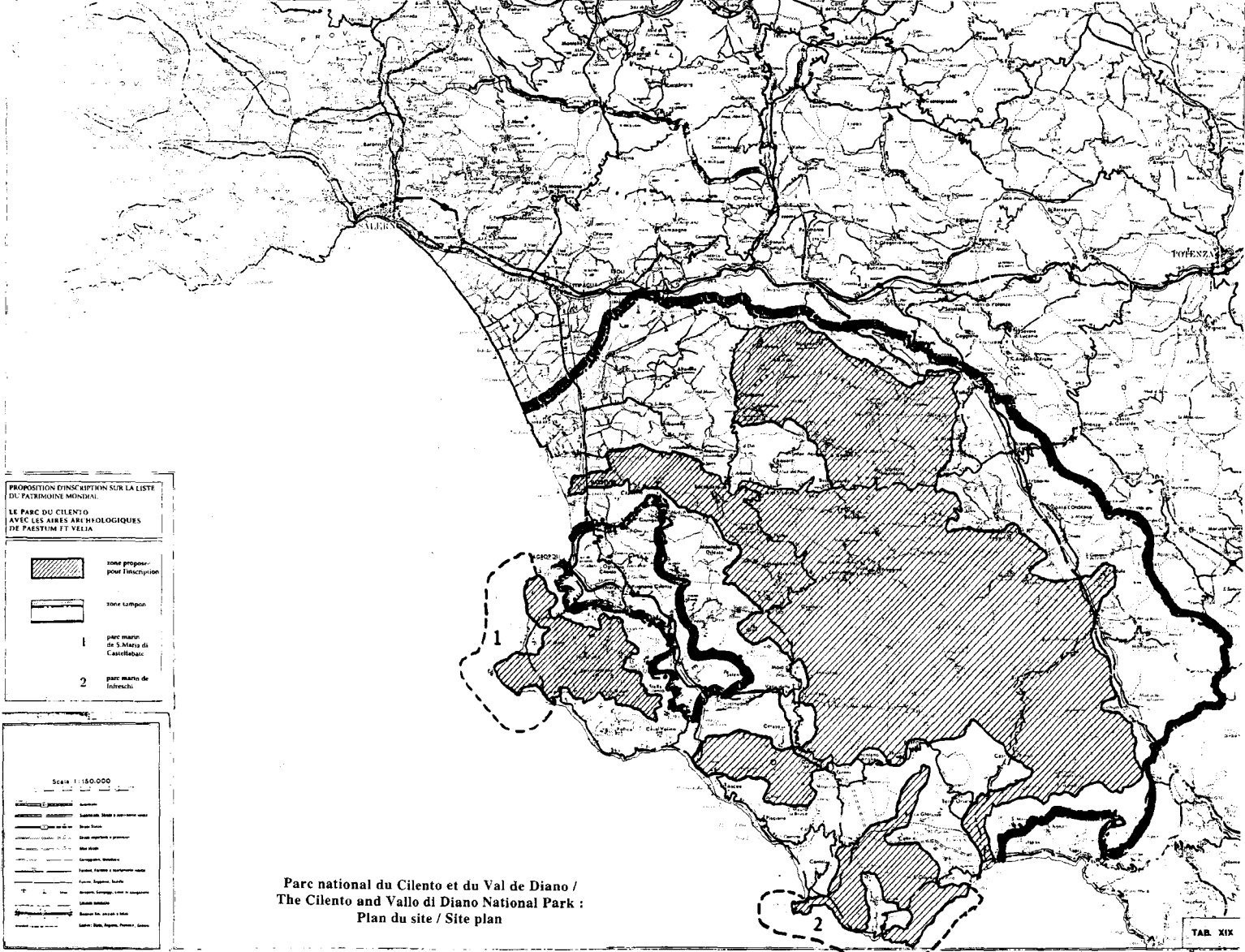
Que ce bien soit inscrit sur la Liste du Patrimoine mondial sur la base des *critères iii et iv* :

Critère iii : durant la période préhistorique, et de nouveau pendant le moyen âge, la région du

Cilento se distingue de manière frappante en tant que voie indispensable aux communications culturelles, politiques et commerciales, exploitant les crêtes des chaînes de montagnes d'est en ouest et créant ainsi un paysage culturel d'importance et de qualité exceptionnelles.

Critère iv : durant deux épisodes de l'évolution des sociétés humaines dans la région méditerranéenne, la zone du Cilento a représenté l'unique moyen de communication fiable entre la mer Adriatique et la mer Tyrrhénienne en Méditerranée centrale, ce que le paysage culturel relique d'aujourd'hui illustre avec éclat.

ICOMOS, octobre 1998



PROPOSITION D'INSCRIPTION SUR LA LISTE
DU PATRIMOINE MONDIAL
LE PARC DU CILENTO
AVEC LES AIRES ARCHÉOLOGOUES
DE PAESTUM ET VELIA

 zone proposée pour l'inscription
 zone tampon
 1 parc marin de S. Maria di Castellabate
 2 parc marin de Ischiardi

Scale 1:150,000

- - - - - Frontière administrative
 - - - - - Frontière communale
 - - - - - Frontière provinciale
 - - - - - Frontière régionale
 - - - - - Frontière nationale
 - - - - - Frontière internationale
 - - - - - Frontière maritime
 - - - - - Frontière fluviale
 - - - - - Frontière lacustre
 - - - - - Frontière littorale
 - - - - - Frontière côtière
 - - - - - Frontière insulaire
 - - - - - Frontière archéologique
 - - - - - Frontière historique
 - - - - - Frontière culturelle
 - - - - - Frontière scientifique
 - - - - - Frontière économique
 - - - - - Frontière sociale
 - - - - - Frontière politique
 - - - - - Frontière juridique
 - - - - - Frontière religieuse
 - - - - - Frontière linguistique
 - - - - - Frontière ethnographique
 - - - - - Frontière anthropologique
 - - - - - Frontière géologique
 - - - - - Frontière géomorphologique
 - - - - - Frontière géobotanique
 - - - - - Frontière géoécologique
 - - - - - Frontière géohistorique
 - - - - - Frontière géoculturelle
 - - - - - Frontière géoéconomique
 - - - - - Frontière géosociale
 - - - - - Frontière géopolitique
 - - - - - Frontière géoreligieuse
 - - - - - Frontière géolinguistique
 - - - - - Frontière géoethnographique
 - - - - - Frontière géoanthropologique
 - - - - - Frontière géogéologique
 - - - - - Frontière géogéomorphologique
 - - - - - Frontière géogéobotanique
 - - - - - Frontière géogéocologique
 - - - - - Frontière géogéohistorique
 - - - - - Frontière géogéoculturelle
 - - - - - Frontière géogéoeconomique
 - - - - - Frontière géogéosociale
 - - - - - Frontière géogéopolitique
 - - - - - Frontière géogéoreligieuse
 - - - - - Frontière géogéolinguistique
 - - - - - Frontière géogéoe ethnographique
 - - - - - Frontière géogéoanthropologique

Parc national du Cilento et du Val de Diano /
The Cilento and Vallo di Diano National Park :
Plan du site / Site plan

DÉSIGNATION POUR LE PATRIMOINE MONDIAL - ÉVALUATION TECHNIQUE UICN

PARC NATIONAL DU CILENTO (ITALIE) (SITE MIXTE, NATUREL ET CULTUREL)

1. DOCUMENTATION

- (i) Fiche technique UICN/WCMC (3 références)
- (ii) Littérature consultée: Gouvernement italien.1997. **Liste du Patrimoine Mondial: Candidature du Parc National du Cilento avec les sites archéologiques de Paestum et Velia.** Ministero dell'Ambiente. 1998. **Parco Nazionale del Cilento e Vallo di Diano – Relazione Programmatica e di Indirizzo, 1998-2001.** UNESCO-MAB. 1997. **Nuove Riserve di Biosfera in Italia.**
- (iii) Consultations: 12 évaluateurs indépendants.
- (iv) Visite du site: avril 1998. J. Marsh.

2. RÉSUMÉ DES CARACTÉRISTIQUES NATURELLES

Le Parc national du Cilento, d'une superficie de 181 041 hectares, est situé au centre-sud de l'Italie, dans la région de Campanie, province de Salerne. Vingt zones centrales couvrent ensemble 26 000 hectares (c'est-à-dire 14%) et le reste de la superficie se partage entre la zone tampon (50 000 hectares) et la zone de transition (105 000 hectares). Cilento se trouve dans la province biogéographique de végétation sclérophylle méditerranéenne. La région est caractérisée par des montagnes, des vallées et une zone littorale. Elle est limitée au nord et à l'est par le Vallo di Diano et, à l'ouest et au sud par le littoral de la mer Tyrrhénienne. Le relief est le résultat de la collision de plaques tectoniques, de la formation de montagnes et de l'érosion fluviale et marine.

À l'est et au nord se trouvent les montagnes les plus hautes, composées de calcaires et de dolomites stratifiées. On y trouve le mont Alburni (1742 m), le mont Cocuzzo (1411 m), le mont Motola (1700 m) et le mont Cervati (1898 m). Cette zone est séparée de la partie occidentale par plusieurs vallées fluviales, notamment celle de la rivière Calore. Dans la partie occidentale, le massif le plus élevé est le mont Sacro ou Gelbison (1705 m), composé de calcaires, de quartz, de grès, de conglomérats et d'argiles. À l'ouest du mont Sacro, au-delà de la vallée de la rivière Alento, se trouve le mont Stella (1131 m). Au sud-est du mont Sacro, au-delà de la vallée du Mingado, se trouve le mont Bulgheria (1225 m), formé de calcaires. Le littoral, qui va du golfe de Salerne, au nord au golfe de Policastro, au sud, se caractérise par une succession de falaises, de promontoires, de vallées et de plages. Parmi les éléments karstiques, on note plus de 400 grottes dans les montagnes calcaires ainsi que des grottes et des arches naturelles le long du littoral.

La région est sous l'influence du climat méditerranéen qui varie avec l'altitude. Capaccio reçoit 1268 mm de précipitations annuelles dont l'essentiel tombe en décembre. La saison la moins

pluvieuse est l'été. Sur les sommets plus élevés, il y a de la neige de novembre à mars et les vents violents sont fréquents. La région se trouve au carrefour biogéographique de plusieurs zones bioclimatiques. Beaucoup d'espèces des régions biogéographiques septentrionale, orientale et méridionale sont aux limites extrêmes de leur distribution et témoignent d'événements géologiques passés et de contacts entre l'Europe centrale, la péninsule des Balkans et l'Afrique du Nord. Dans la région, on trouve 3200 à 3500 espèces de plantes vasculaires (une densité élevée pour l'Europe). La structure de la végétation dépend particulièrement de l'altitude. Le long de la côte méditerranéenne, les espèces suivantes dominent: *Pinus halepensis*, *Ampelodesma mauritanicus*, *Cistus monspeliensis*, *Olea europaea*, *Ceratonia ciliaqua*, *Juniperus phoenicia* et *Euphorbia dendroides*. Les vallées intérieures, le long du littoral méditerranéen, sont occupées par *Quercus ilex* associé à *Asplenium onopteris*, *Rubia pergerina*, *Asparagus acutifolius* et *Viburnum tinus*. Entre 400m et 1000m, il y a une zone de *Sanninica lucana* occupée par *Quercus cerris*, *Quercus pubescens*, *Acer obtusatum*, *Ostryia carpinifolia*, *Carpinus orientalis*, *Carpinus betulus*, et *Alnus cordata*. Entre 700m et 900m, les zones de pâturage sont occupées par *Lavandula angustifolia* et *Asphodelus albus*. *Fagus sylvatica* n'est présent que dans la zone subatlantique, entre 1000 m et 1800 m. La partie plus élevée, aux plateaux calcaires et karstiques, est couverte de prairies de *Sesleria tenuifolia*, en particulier le mont Cervati. Il y a au moins 110 espèces de plantes endémiques et 35 espèces rares.

Il y a 252 espèces d'oiseaux dont 25 sont rares, par exemple le pic à dos blanc et le pic noir. On y trouve 37 espèces de mammifères dont 18 sont rares. À noter, en particulier, de petites populations de loups, de loutres et de chauves-souris. Il y a 17 espèces de reptiles dont une est rare et 11 espèces d'amphibiens dont 4 sont rares.

3. COMPARAISON AVEC D'AUTRES AIRES PROTÉGÉES

Le site présente quelques ressemblances avec le Bien du patrimoine mondial du Cap de Girolata, Cap de Porto, Réserve naturelle de Scandola et Calanches de Piana, en Corse (France). Ce site diffère de Cilento par le fait qu'il est essentiellement côtier, composé de granits et contient des formations rocheuses spectaculaires et des espèces d'arbres différentes de celles de Cilento.

Il existe beaucoup d'autres sites dans la province biogéographique de végétation sclérophylle méditerranéenne. Par exemple, le Parc national de Pollino, 190 000 hectares, au sud de Cilento dans la Basilicata et la Calabre, qui est un massif de calcaires et de dolomites de 2665 m d'altitude, façonné par des processus glaciaires et karstiques. La végétation s'étage de la haute montagne à la côte méditerranéenne, offrant une grande diversité d'habitats. Dans la ceinture de hautes montagnes caractérisée par *Seslerion apenninae*, on trouve une espèce endémique importante, *Pinus leucodermis*, à sa limite occidentale, relique des glaciations du Pléistocène. Dans la ceinture montagneuse, *Asyneumati-Fagetum* et *Abies alba* sont communs. Dans la ceinture côtière, des bois de *Quercus cerris* sont contigus avec *Aquifolio-Fagetum*, tandis que des broussailles sclérophylles de *Quercus ilex* ont été partiellement remplacées par les conifères qui ont servi au reboisement. Pollino a été inscrit sur une liste de référence de sites italiens qui pourraient être candidats au patrimoine mondial.

Le volcan de l'Etna, en Sicile, est un des plus actifs du monde et le plus haut d'Europe (3350 m). On y trouve plusieurs ceintures végétales et de nombreuses espèces endémiques. Il figure sur la liste de référence des sites italiens qui pourraient être candidats au patrimoine mondial, essentiellement pour son intérêt géologique.

Le Parc national de Gargano, 121 118 hectares, sur la côte adriatique de l'Italie, ne présente pas de relief de haute montagne avec les zones de végétation associées; sa diversité biologique est donc inférieure à celle de Cilento. Le Parc national Abruzzo, au centre de l'Italie, présente un milieu montagneux avec les espèces associées mais on n'y trouve pas les basses altitudes et les milieux côtiers de Cilento. Parmi les autres parcs comparables de la région, il y a Circeo et Garano qui ont de nombreuses caractéristiques semblables, notamment côtières.

En conclusion, Cilento, avec les Parcs nationaux de Circeo et Gargano, est l'un des trois sites côtiers les plus importants d'Italie. L'élément côtier est beaucoup plus petit, plus perturbé et moins divers que celui du Bien du patrimoine mondial de Girolata en Corse. Les principales valeurs naturelles de Cilento sont associées à la diversité des habitats que l'on y trouve, de la mer à la montagne qui culmine à 1898 m. La diversité végétale de la région est donc élevée mais moindre que celle d'autres Biens du patrimoine mondial d'Europe telle que le mont Perdu. Cilento a un paysage typique de l'Italie et des régions bordant les côtes tyrrhénienne et adriatique.

4. INTÉGRITÉ

En 1991 et 1992, le Parlement italien a adopté des lois fixant les limites et la protection provisoire de la région. En 1993, des modifications des limites et des règles de protection ont été approuvées. En 1995, une loi a approuvé les limites actuelles (englobant 181 000 hectares) et les règlements de protection. Les plans d'aménagement paysager pour le Cilento de l'intérieur et le Cilento côtier ont été approuvés par décret, en 1996. Il existe donc une base juridique solide pour la protection du parc, en particulier les zones centrales et la côte. Selon l'information concernant la Réserve de biosphère du Cilento (1997), les zones centrales du parc, au nombre de 20 environ, s'étendent sur 26 000 hectares, les zones tampons contiguës sur 50 000 hectares, tandis que les 105 000 hectares restants sont classés zone de transition. Une équipe de consultants prépare un plan de gestion. Entre-temps, c'est un plan de travail pour les années 1998-2001 qui oriente les attributions financières, les activités de recherche, de planification et de gestion. Le ministère de l'Environnement a versé 28 milliards de lires pour l'application du plan et des fonds supplémentaires ont été sollicités auprès d'organisations internationales.

Un directeur a été nommé en 1996. L'information fournie par le Bureau du Parc national indique qu'en avril 1998 «71 personnes sont employées à plein temps en plus de 70 autres qui s'occupent de la protection de la faune et des dommages causés par celle-ci [c'est-à-dire aux cultures et aux plantations forestières]. En outre, il y a 183 gardes forestiers.» Un bureau fonctionne actuellement à Vallo di Lucania et l'on prévoit d'installer des bureaux régionaux reliés par ordinateur. Certains gardes du Corpo Forestale appliquent actuellement les règlements du parc notamment en ce qui concerne la coupe illicite de bois et le braconnage. Les relations avec les résidents locaux seraient «difficiles» et constituent un problème de gestion important.

La majeure partie de la zone de montagne a été – et dans certains cas est encore – l'objet d'activités de pâturage et de gestion pour les produits ligneux mais ces activités sont actuellement à l'examen. Il y a de nombreuses routes, à travers tout le site, même si certaines sont fermées au public. La côte, de Camerota à Sapri est bien préservée car il n'y a pas de route d'accès et le développement a été limité. On y trouve des activités d'écotourisme et d'éducation à l'environnement tout comme dans d'autres sites du parc.

Le parc abrite environ 86 communautés comptant une population totale de 237 000 habitants. On a trouvé à l'intérieur du parc environ 352 bâtiments construits illégalement. Les limites du

parc ne sont pas écologiquement viables car il y a deux échancrures, orientées nord-ouest et sud-est qui coupent pratiquement le parc en deux. Elles résultent des objections formulées par plusieurs communautés qui ont refusé d'être englobées dans les limites suggérées pour la première fois en 1992.

5. AUTRES COMMENTAIRES

La région possède différentes valeurs culturelles. Une étude conduite par le Département d'archéologie de Salerne et l'université de Sienne fait état de 19 grottes, dont: Cala (aux caractéristiques stratigraphiques datées de 250 000 et 10 000 ans avant notre ère), Granato et Castelcivita. Plusieurs formes d'hominidés ont fréquenté cette région au Paléolithique, notamment *Homo erectus*, Néanderthal et *Homo sapiens*. On trouve des peintures du Néolithique dans les grottes. Il y a aussi de nombreuses villes, de nombreux villages et de nombreux bâtiments historiques dans la région, notamment les tours de pierre que dominent la côte.

En 1997, le site est devenu Réserve de biosphère de l'UNESCO. Vingt zones situées à l'intérieur du parc dont six côtières, ont été proposées comme sites écologiques d'importance européenne.

6. CHAMP D'APPLICATION DES CRITÈRES NATURELS DU PATRIMOINE MONDIAL


Cilento présente quelques valeurs importantes à l'échelle nationale et son intérêt botanique est reconnu au niveau européen. Le document de candidature ne parvient toutefois pas à justifier de manière convaincante la «valeur universelle exceptionnelle». Tous les évaluateurs indépendants se sont montrés très réticents à recommander Cilento pour inscription sur la Liste des biens naturels du patrimoine mondial. Ils étaient nombreux à penser que seule une petite portion du site est encore à l'état naturel et que le grand nombre de petites zones centrales dispersées ne saurait garantir l'intégrité biologique. Avec les activités agricoles, forestières, de pâturage et la présence de 237 000 habitants, Cilento est davantage candidat à devenir «paysage culturel» que bien naturel. Les conditions d'intégrité fixées dans les Principes opérationnels ne sont pas satisfaites, que ce soit du point de vue des limites ou de la structure de gestion mise en place récemment.

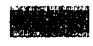
Étant donné les ressources archéologiques et historiques nombreuses du site, il est clair que les valeurs prédominantes de Cilento sont culturelles. Ses valeurs naturelles sont importantes au plan national et viennent compléter l'intérêt culturel du site.

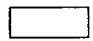
7. RECOMMANDATION


Cilento a été désigné comme site mixte. Ses valeurs naturelles ne sont pas jugées d'importance universelle exceptionnelle et sont bien inférieures aux valeurs culturelles. L'UICN considère qu'il serait plus approprié d'envisager l'inscription du site au titre des critères culturels.

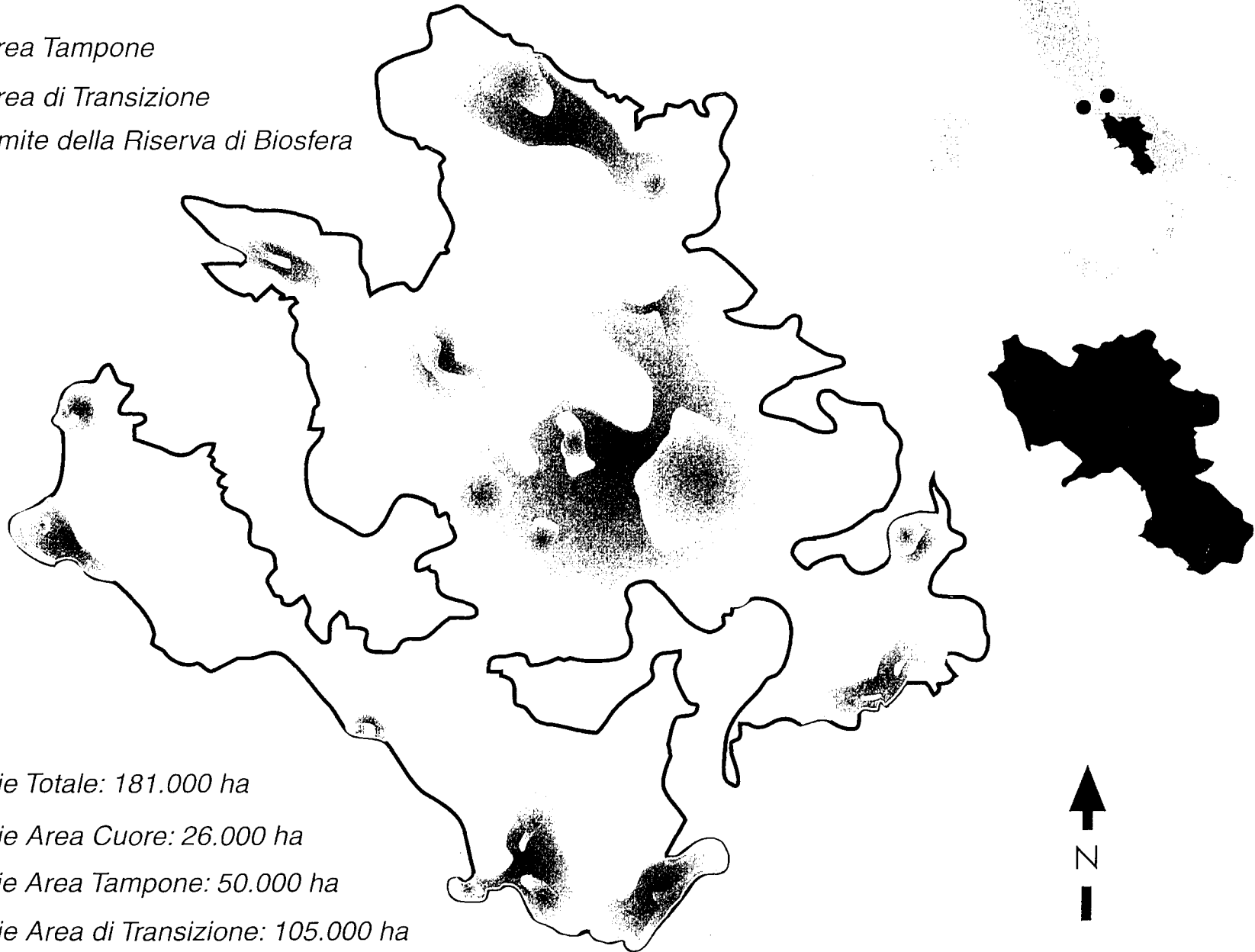
RISERVA DI BIOSFERA "IL CILENTO E VALLO DI DIANO"

 Area Cuore

 Area Tampone

 Area di Transizione

 Limite della Riserva di Biosfera



Superficie Totale: 181.000 ha

Superficie Area Cuore: 26.000 ha

Superficie Area Tampone: 50.000 ha

Superficie Area di Transizione: 105.000 ha