

## WORLD HERITAGE LIST

### Maritime Greenwich (UK)

No 795

#### Identification

<i>Nomination</i>	Maritime Greenwich
<i>Location</i>	London Borough of Greenwich, England
<i>State Party</i>	United Kingdom
<i>Date</i>	11 July 1996

#### Justification by State Party

The Renaissance and Baroque compositions of the Queen's House and the Royal Naval College represent masterpieces of human creative genius.

##### Criterion i

These buildings and their park setting had a seminal impact on developments in architecture and landscape design in Britain.

##### Criterion iv

The cultural, architectural, maritime, and scientific developments embodied in these buildings together form an ensemble of outstanding universal significance.

##### Criterion vi

#### Category of property

In terms of the categories of cultural property set out in Article 1 of the 1972 World Heritage Convention, Maritime Greenwich constitutes both a *group of buildings* and a *site*. It may also be considered to be a *cultural landscape* as defined in paragraph 39(i) of the *Operational Guidelines* (1997).

#### History and Description

##### History

Greenwich has been favoured by humankind since the Bronze Age at least, as demonstrated by the burial mounds and the large 1st-4th century AD Roman villa that have been discovered in the modern Park.

It has long associations with royalty. In the 8th century it was owned by Ethelrada, niece of Alfred the Great. In the 15th century the estate was the property of Duke Humphrey, uncle of Henry VI, and it was first developed as a royal residence when that king and his wife, Margaret of Anjou, built the Palace of Placentia, where the Tudor monarchs Henry VIII, Mary I, and Elizabeth were all born. James I of England and VI of Scotland settled the palace upon his wife, Anne of Denmark, who in 1616 commissioned the building of the Queen's House from Inigo Jones, Surveyor of the King's Works. The project was suspended when the queen's health failed the following year (she died in 1618), but Jones resumed work for Henrietta Maria, wife of Charles I, around 1630. It was completed just before the outbreak of the Civil War in 1640.

During the Interregnum, Parliament used the palace as a biscuit factory, and also kept Dutch prisoners there, so it was in a sadly deteriorated condition when the monarchy was restored. Charles II commissioned André Le Nôtre to design the park (although the eventual layout probably owes more to Sir William Boreman). He also commissioned a new palace from John Webb. Part of Placentia was demolished in 1664 to make way for a wing of the new palace.

With the accession of William II and Mary II as joint monarchs in 1688 the days of Greenwich as a royal residence ended, because its situation was inimical to the king's asthma. However, in 1692 the queen ordered that building of the palace should continue, but in a new form, as a hospital for retired seamen. The master plan was devised by Sir Christopher Wren, assisted by his pupil Nicholas Hawksmoor. The complex took many years to complete, and was to involve the services of other leading architects, including Colen Campbell, Thomas Ripley, James "Athenian" Stuart, and John Yenn.

In 1807 the Queen's House became a school for young seamen, with the addition of long colonnades and wings, the work of Daniel Asher Alexander.

During the 17th century study of the role of astronomy in navigation developed rapidly, and in 1675 Wren and the scientist Robert Hooke designed and built the turreted Royal Observatory on the bluff overlooking the old palace for John Flamsteed, the first English Astronomer Royal. Greenwich established its pre-eminence in this field and it was here that in 1884 the Greenwich Meridian and Greenwich Mean Time were adopted as world standards for the measurement of space and time.

In the 18th century the little town of Greenwich attracted aristocrats and merchants, who built villas there, some of which survive (the most important is probably the Ranger's House). Although the departure of the royal court and the rise of dockyard-related industries robbed the town of its fashionable character, it remained prosperous, favoured in particular by sea captains, naval officers, and merchants. Its earlier timber-framed houses were

gradually replaced during the 18th and 19th centuries by two- and three-storeyed brick terraces.

Since 1937 the Queens' House and its associated buildings have housed the National Maritime Museum. The Royal Naval College has been located in the former Royal Naval Hospital since 1873. It will be vacating the buildings during 1997; at the time of writing this evaluation the future tenants have not been decided, but there are strong indications that the buildings will be shared by the Museum and the new University of Greenwich.

#### *Description*

The focus of the Greenwich ensemble is the *Queen's House*, the work of Inigo Jones and the first true Renaissance building in Britain - a striking departure from the architectural forms that preceded it. It was inspired by the Medici villa at Poggio a Caiano, which Jones had seen during his studies in Italy. Its cubic galleried hall, tulip staircase, and loggia overlooking the park are in the finest Palladian manner, combining classical proportion and simplicity. It was to be the direct inspiration for classical houses and villas all over Britain in the two centuries that followed its construction.

When the Queen's House was adapted in 1807 for use as the Royal Hospital School, it was linked by means of large Tuscan colonnades to wings on either side, in the Palladian tradition. A westward extension of 1873-74 is the Neptune Hall, with a powerfully articulated Doric frontispiece to the south.

The *Royal Naval College*, the most outstanding group of Baroque buildings in Britain, is also the most complex of Christopher Wren's architectural projects. The four main components, aligned on the Queen's House, are arranged symmetrically alongside the Thames.

The oldest is the King Charles Building, begun in 1664 by John Webb as the first element of a planned royal palace, but not completed until 1694, when the project for the Royal Naval Hospital was launched. It is a monumental two-storey structure with three-storey pavilions at each end. Facing the King Charles Building and complementing it is the Queen Anne Building, begun in 1698 by Wren to mirror Webb's but not completed until 1742. The undercroft of the former royal palace survives in the basement.

Behind these two buildings are the two remaining elements of Wren's plan, each surmounted by a massive dome: these frame the Queen's House when viewed from the river. The King William Building was begun by Wren and completed by his brilliant assistant, Hawksmoor. It is especially renowned for its monumental Painted Hall, with an exceptional Baroque decorative ceiling, the work of Sir James Thornhill. The last element in Wren's plan to be completed was the Queen Mary Building, designed by Thomas Ripley and built in 1735-50. The original chapel was destroyed by fire in 1779 and replaced by a magnificent neo-classical structure, designed by William Newton and James Stuart.

Among the other buildings that make up the Royal Naval College, mention should be made of the Trafalgar Quarters, a colonnaded brick structure built in 1813 as living accommodation for the officers of the Royal Hospital.

*Greenwich Royal Park* is formal in plan, arranged symmetrically on either side of its main north-south axis, which is aligned on the Queen's House. However, this is not apparent, since the land surface is irregular and so it gives the impression of an English landscape park. The original planting was largely of sweet chestnuts and elms. Some ancient chestnut trees survive, but the latter have fallen victim to Dutch elm disease and have been replaced with limes and planes. However, the lines of the avenues have been maintained.

The *Old Royal Observatory* is sited on the brow of Greenwich Hill and dominates the landscape. At its core is Flamsteed House, a multi-functional building, the ground floor of which served as the residence of the Astronomer Royal. Above is an octagonal room which was used by the Royal Society for meetings and dinners. This is surmounted by the famous time-ball, which indicates Greenwich Mean Time daily at 13.00. Flamsteed's observatory was little more than a hut on the south side of his house, but this developed progressively from 1720 onwards into the present Meridian Building. This houses Airy's Transit Circle and its tower is surmounted by a dome for a refracting telescope. Adjacent is the former New Physical Observatory (1890-99), which is cruciform in plan and crowned by a terracotta dome.

The nominated area also includes a number of handsome private houses of the 17th-19th centuries. On the eastern side of the Park is Vanbrugh Castle, the home of Sir John Vanbrugh, the architect of Blenheim Palace. It is built consciously in medieval style. The original phase has three storeys and basement with two battlemented angle towers and a central round tower projecting from the main west front. The Ranger's House, built in 1700-20, is a handsome seven-bayed building in red brick, with a tripartite frontispiece and a doorway with Ionic columns. The Trafalgar Tavern fronting on the Thames is an elegant building in Regency style, with cast-iron balconies and canopied bow windows.

Part of the town of Greenwich is included in the nominated area, and here, too, there are several high-grade private houses and terraces. St Alfege's Church is one of the outstanding works of Nicholas Hawksmoor, built in 1711-14 to replace a collapsed medieval structure. It is a cruciform church in Portland stone with a west tower. Also within the nominated area is the *Cutty Sark*, a tea-clipper built in 1869 and the fastest ship in the world at that time. The vessel is berthed in a special dry-dock and maintained as a museum.

#### **Management and Protection**

##### *Legal status*

The nominated site is entirely located within Conservation Areas designated according to the

provisions of the Planning (Listed Buildings and Conservation Areas) Act 1990. In these, protection is exercised by the London Borough of Greenwich and monitored by English Heritage, the national agency for heritage protection and management in England (set up under the National Heritage Act 1983).

All the public monuments and most of the buildings in the town centre and around the park are protected by being included on the List of Buildings of Special Architectural or Historic Interest, established under the terms of the Historic Buildings and Ancient Monuments Act 1953. Authorization must be obtained for any works that affect the exteriors (and in certain cases the interiors also) of these properties.

The Royal Park is registered as a Grade I landscape in the English Heritage Register of Parks and Gardens of Special Historic Interest. It contains a number of archaeological sites, including a group of Bronze Age burial mounds, and these are protected as ancient monuments (as defined in the Ancient Monuments and Archaeological Areas Act 1979), the control of which (but not their management) is vested in English Heritage.

The view from the Park over the buildings of the Museum and College towards St Paul's Cathedral in the City of London is protected as a Strategic View, monitored by the relevant intermediate local administrations.

There are more than a hundred private owners of properties within the nominated area. The public monuments and the Royal Park are owned directly by the Crown.

#### *Management*

All the buildings are currently in use, or under active consideration for re-use. The Park is managed by the Royal Parks Agency on behalf of the central government. The National Maritime Museum is administered by Trustees nominated by the central government.

The freeholds of the Royal Naval College and certain other properties in Greenwich are owned by the Greenwich Hospital Trust, a Crown Charity established in 1694. It is currently responsible for the management of the site of the College and its buildings.

The London Borough of Greenwich has the statutory duty of monitoring development within the designated Conservation Areas. Its 1994 Unitary Development Plan recognizes the necessity for maintaining the character of the town's historic heritage. Working with the Greenwich Waterfront Development Partnership, the local regeneration agency which brings together community, business, and local and central government interests to attract public- and private-sector funding to the area, the London Borough prepared in 1994 and is currently implementing an Action Plan for the town centre.

Substantial financial resources are made available to Maritime Greenwich by central government. In the fiscal year 1996/1997 around £2 million (c US\$3 million) is currently being allocated for maintenance

and other projects at the Royal Naval College, £10.5 million (c US\$15 million) to the National Maritime Museum, and £1.6 million (c US\$2.4 million) to the Royal Park.

The area nominated for inscription on the World Heritage List is a logical one and can be managed effectively using the various forms of statutory control at the disposal of national and local agencies. The proposed buffer zone is an effective one, covered by Conservation Area constraints. It includes a small area on the opposite (northern) bank of the Thames, sited on the main axis running down the main avenue of the Royal Park through the Queen's House and the central axis of the Royal Naval College group.

### **Conservation and Authenticity**

#### *Conservation history*

The public buildings (Royal Naval College, National Maritime Museum, Observatory, etc) and the Royal Park have been the object of systematic conservation and maintenance for more than a century by various government departments and agencies.

The privately owned buildings have been subjected to regular monitoring for many decades, first by the Historic Buildings Division of the now defunct Greater London Council (formerly the London County Council), and subsequently by English Heritage. Listing as Buildings of Historic or Architectural Interest and Conservation Area status has made it possible the owners of such properties to benefit from grant-aid from central and local government in recent decades. Rigorous control is exercised over the application of such funding so as to ensure that the nature and quality of conservation interventions are in conformity with current best practice.

#### *Authenticity*

The ensemble of buildings and landscape that constitutes this nominated site has preserved a remarkably high degree of authenticity in every sense of the term.

### **Evaluation**

#### *Action by ICOMOS*

An ICOMOS expert mission visited Greenwich in January 1997. The ICOMOS International Committee on Historic Gardens and Sites and a distinguished French architectural historian specializing in this period were also consulted.

#### *Qualities*

Maritime Greenwich is a unique ensemble of buildings and landscape of exceptional artistic value, the work of a number of outstanding architects and designers. The unquestioned value of the major architectural works is supported and enhanced by a series of smaller buildings that give the ensemble a special character, and this, too, is heightened by the site itself, which reflects a understanding of the

relationship between culture and nature over several centuries. At the same time, it is of considerable scientific significance by virtue of the contributions to astronomy and to navigation made by the Royal Observatory and by the Royal Naval College. The buildings in the town and around the Park reflect the domestic side of the society that produced the public masterpieces.

#### *Comparative analysis*

It is impossible to identify any monumental and artistic complex with which Maritime Greenwich might be compared.

#### *ICOMOS recommendations for future action*

ICOMOS is especially concerned about the future use of the Royal Naval College complex (see "History" above). The current position is that the UK Ministry of Defence has set up the Greenwich Foundation, which will take responsibility for the College when it ceases to be a Defence Establishment. Its chairman is Sir Angus Stirling, lately Director General of the National Trust. This is a charitable company whose terms of reference are "to preserve for the benefit of the nation the Royal Naval College site, buildings, and monuments as being of historical, architectural, and artistic importance (including their immediate environment) and to educate the public thereon." It will be working closely with the Greenwich Hospital Trust, as freeholders, and the Royal Navy, to ensure a smooth handover, starting at the end of 1997 and expected to be completed in summer 1999.

It is therefore recommended that the World Heritage Committee should express to the State Party its concern that this important cultural complex should pass to institutions that are appropriate to its nature and setting.

ICOMOS is also surprised that there is no overall management plan for the entire site. This is urgently needed, giving special attention to the severe problem of traffic passing through the site and taking account of the study of the Park carried out by the Royal Parks Review Group. There should also be decisive action regarding certain more recent intrusions, such as the tennis court in the Royal Naval College and some ancillary structures in the National Maritime Museum. It should also incorporate the results of a detailed analysis of the Park and its requirements.

The State Party has informed ICOMOS that a working group has been set up to prepare an overall management plan for the nominated property.

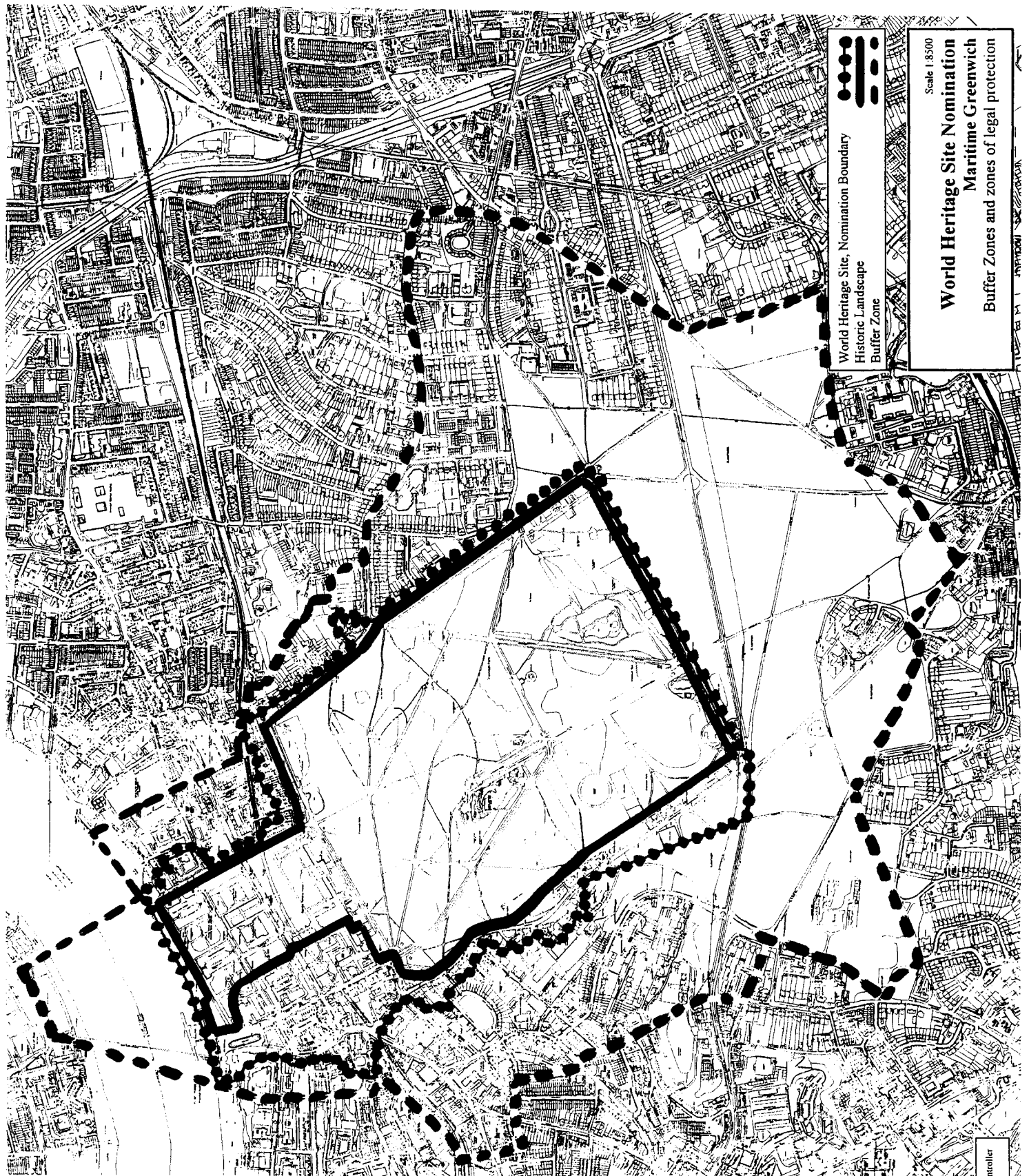
#### **Recommendation**

That this property be inscribed on the World Heritage List on the basis of *criteria i, ii, iv, and vi*:

The public and private buildings and the Royal Park at Greenwich form an exceptional ensemble that bears witness to human artistic and scientific endeavour of the highest quality, to European architecture at an important stage of its evolu-

tion, and to the creation of a landscape that integrates nature and culture in a harmonious whole.

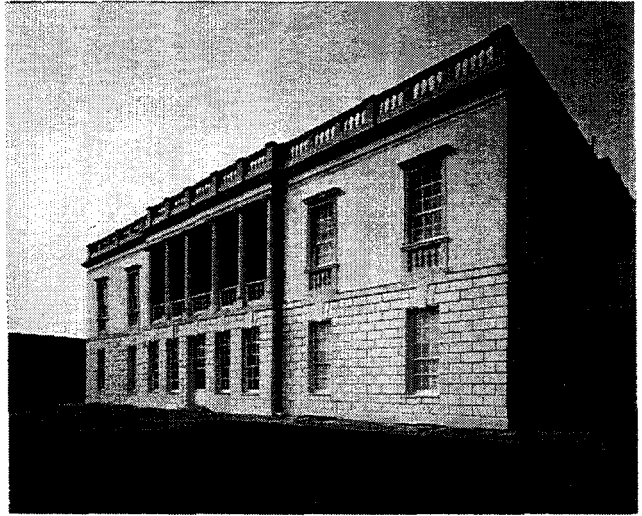
ICOMOS, September 1997



**Greenwich :**  
**Plan indiquant la zone proposée pour inscription, désignée paysage**  
**historique et la zone tampon /**  
**Map showing nominated area, designated historic landscape, and buffer zone**



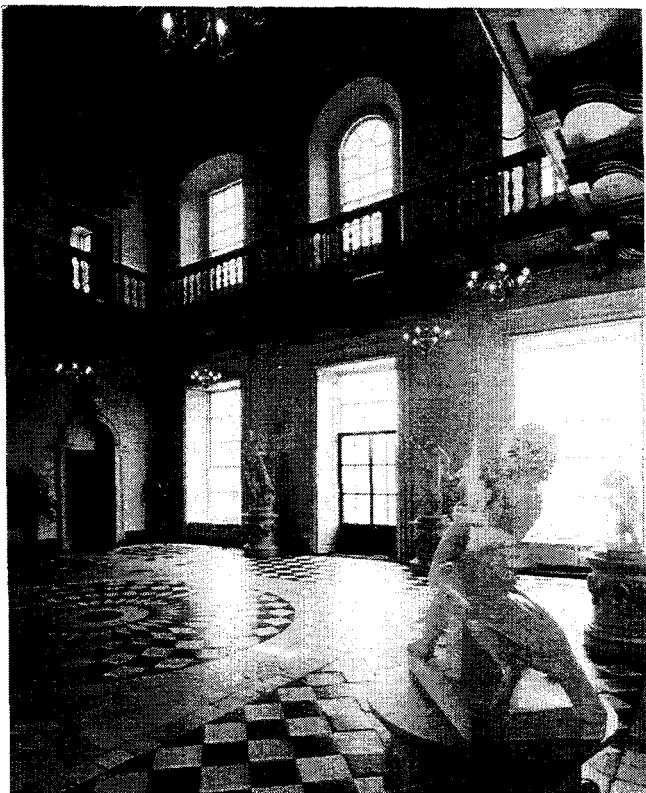
**Greenwich :**  
**Le pavillon du roi Guillaume, Royal Naval College /**  
**The King William Building, Royal Naval College**



a.

**Greenwich :**

**Queen's House : a. extérieur, b. vestibule /  
Queen's House : a. exterior, b. entrance hall /**



b.



**Greenwich :  
Observatoire royal /  
The Royal Observatory**



## LISTE DU PATRIMOINE MONDIAL

### Maritime Greenwich (Royaume-Uni)

N° 795

#### Identification

Bien proposé	Maritime Greenwich
Lieu	London Borough de Greenwich, Angleterre
Etat Partie	Royaume-Uni
Date	11 juillet 1996

#### Justification émanant de l'Etat Partie

Les compositions de styles baroque et Renaissance de Queen's House et du Royal Naval College constituent des chefs d'oeuvre issus du génie créateur humain.

#### Critère i

Ces édifices et l'agencement de leur parc eurent en Grande-Bretagne un impact important sur les réalisations en matière d'architecture et de composition du paysage.

#### Critère iv

Dans les domaines culturel, architectural, maritime et scientifique, les développements que symbolisent globalement ces édifices forment un ensemble d'une importance universelle exceptionnelle.

#### Critère vi

#### Catégorie de bien

En termes de catégories de biens, telles qu'elles sont définies à l'article premier de la Convention du Patrimoine mondial de 1972, Maritime Greenwich est à la fois *un ensemble* et *un site*. On peut également le considérer comme un *paysage culturel* conformément à la définition du paragraphe 39(i) des *Orientations devant guider la mise en oeuvre de la Convention du Patrimoine mondial* (1997).

#### Histoire et description

##### Histoire

Greenwich a bénéficié des faveurs de l'humanité depuis au moins l'Age du bronze, ainsi que le prouvent les tumulus et l'imposante villa romaine des 1er et 4ème siècles ap. J.-C., découverts sur le site du parc moderne. Ce lieu entretient depuis

longtemps des liens avec la royauté. Au 8ème siècle, Ethelrada, nièce d'Alfred le Grand, en est la propriétaire. Au 15ème siècle, la propriété passe aux mains du duc Humphrey, l'oncle d'Henri VI, et elle est d'abord aménagée pour servir de résidence royale. C'est à cette époque que le roi et son épouse, Marguerite d'Anjou, font édifier le palais de Placentia qui verra naître tous les monarques de la dynastie des Tudor : Henri VIII, Marie Ière et Elizabeth. Jacques Ier d'Angleterre et VI d'Ecosse lègue le palais à son épouse, Anne du Danemark qui, en 1616, commande la construction de *Queen's House* à Inigo Jones, Surintendant des Ouvrages royaux. L'année suivante, la reine tombe malade (elle mourra en 1618) et le projet est interrompu mais, vers 1630, Inigo Jones reprend ce travail pour le compte de Henriette-Marie, épouse de Charles Ier. Il sera achevé juste avant que n'éclate la Guerre Civile, en 1640.

Pendant l'interrègne, le Parlement transforme le palais en usine à biscuits et y retient également des prisonniers hollandais. Il sera donc fort endommagé lorsque la monarchie sera restaurée. Charles II charge André Le Nôtre de la conception du parc (bien que l'agencement final soit probablement davantage l'oeuvre de Sir William Boreman). Il commande également un nouveau palais à John Webb. En 1664, une partie du palais de Placentia est démolie pour laisser place à une aile du nouveau palais.

En 1688, avec l'accession de Guillaume II et Marie II en qualité de co-monarques, les jours de Greenwich en tant que résidence royale touchent à leur fin car le site ne convient pas au roi qui souffre d'asthme. Toutefois, en 1692, la reine ordonne de poursuivre la construction du palais, mais sous une forme nouvelle : un hôpital pour marins retraités. Le plan directeur est imaginé par Sir Christopher Wren, assisté de son élève Nicholas Hawksmoor. Plusieurs années seront nécessaires pour achever l'ensemble qui sollicitera les services d'autres architectes de talent, notamment Colen Campbell, Thomas Ripley, James « Athenian » Stuart et John Yenn.

En 1807, Queen's House devient une école pour jeunes marins et l'on y ajoute de longues colonnades ainsi que des ailes, oeuvres de Daniel Asher Alexander.

Au 17ème siècle, l'étude du rôle de l'astronomie en navigation fait une rapide percée, et en 1675, Wren et le scientifique Robert Hooke conçoivent et construisent l'Observatoire royal à tourelles, sur le promontoire surplombant l'ancien palais. Il est édifié pour John Flamsteed, premier astronome royal anglais. Greenwich va marquer sa prédominance dans ce domaine et c'est ici qu'en 1884, le méridien de Greenwich et le temps moyen de Greenwich seront adoptés en tant que normes internationales pour la mesure du temps et de l'espace.

Au 18ème siècle, la petite ville de Greenwich attire aristocrates et marchands : ils y font bâtir des villas dont certaines existent encore (la plus importante étant probablement « the Ranger's House »). Bien

que le départ de la cour royale et l'émergence d'industries liées aux constructions navales retirent à la ville son caractère chic, celle-ci demeure prospère, en particulier grâce aux capitaines de bateaux, aux officiers de la marine et aux marchands. Aux 18<sup>ème</sup> et 19<sup>ème</sup> siècles, ses anciennes maisons à colombages seront peu à peu remplacées par des rangées de maisons en briques, à deux et trois étages.

Depuis 1937, Queen's House et les bâtiments qui y sont associés abritent le National Maritime Museum. Depuis 1873, le Royal Naval College se trouve dans le premier hôpital naval royal, lieux qu'il doit quitter dans le courant de l'année 1997. Au moment de la rédaction de cette évaluation, aucune décision n'a été prise au sujet des futurs locataires. Cependant, il y a de fortes chances pour que le Musée et la nouvelle Université de Greenwich se partagent l'occupation des lieux.

#### *Description*

Le point central de l'ensemble de Greenwich est *Queen's House* : oeuvre d'Inigo Jones et premier édifice de style véritablement Renaissance en Angleterre, une rupture frappante par rapport aux courants architecturaux qui l'ont précédé. L'édifice fut inspiré par la villa des Médicis de Poggio a Caiano que Jones avait visitée lors de ses études en Italie. Son hall cubique agrémenté de galeries, l'escalier en forme de tulipe et la loggia dominant le parc sont empreints du style palladien le plus raffiné, associant classicisme des dimensions et simplicité. Queen's House devait ensuite inspirer directement les demeures et villas traditionnelles qui virent le jour dans toute l'Angleterre au cours des deux siècles suivant son édification.

Lorsque Queen's House est aménagé en 1807 pour servir d'école de l'hôpital royal, on le relie par de larges colonnades toscanes à des ailes latérales dans la tradition palladienne. L'extension que constitue le Neptune Hall voit le jour à l'ouest entre 1873 et 1874, avec un frontispice dorique fortement orienté vers le sud.

Le *Royal Naval College* est le groupe d'édifices de style baroque le plus remarquable de toute l'Angleterre. C'est également l'ensemble le plus complexe des projets architecturaux de Christopher Wren. Les quatre principaux éléments, alignés le long de Queen's House, sont harmonieusement agencés le long de la Tamise.

Le plus ancien est le King Charles'House dont la construction fut engagée en 1664 par John Webb au titre du premier élément faisant partie du projet de palais royal. Il ne fut pas achevé avant 1694, époque du lancement du projet de l'hôpital naval royal. Il s'agit d'une structure monumentale à deux étages avec, à chaque extrémité, des pavillons à trois niveaux. Face au King Charles'House, et venant le compléter, se trouve le pavillon de la reine Anne : celui-ci fut engagé par Wren en 1698 pour servir de miroir à l'oeuvre de Webb mais il ne fut pas achevé

avant 1742. On trouve encore au sous-sol la crypte de l'ancien palais royal.

Derrière ces deux édifices, se trouvent les deux éléments restants du projet de Wren, chacun surmonté d'un gigantesque dôme servant de cadre à Queen's House lorsqu'on contemple l'édifice depuis la rivière. Le pavillon du roi Guillaume fut commencé par Wren et achevé par son brillant assistant Hawksmoor. Il est particulièrement célèbre pour son Painted Hall (salle peinte) monumental, doté d'un remarquable plafond décoratif baroque, oeuvre de Sir James Thornhill. Le dernier élément du projet de Wren à avoir été achevé est le pavillon de la reine Marie, conçu par Thomas Ripley et construit entre 1735 et 1750. La chapelle d'origine sera détruite dans un incendie en 1779 et remplacée par une magnifique structure néoclassique conçue par William Newton et James Stuart.

Parmi les autres édifices constituant le Royal Naval College, il convient de mentionner Trafalgar Quarters, un bâtiment en briques à colonnades construit en 1813 pour loger les officiers de l'hôpital royal.

L'agencement du *parc royal de Greenwich* suit un plan régulier, avec une disposition symétrique de chaque côté de son axe principal nord-sud, lequel est aligné sur Queen's House. Cependant, cette caractéristique n'est pas flagrante en raison de l'irrégularité du terrain qui donne l'impression d'un parc paysagé à l'anglaise. A l'origine, on y planta nombre de marronniers et d'ormes. Certains marronniers séculaires subsistent mais les ormes ont été terrassés par la maladie de l'orme hollandais et ont été remplacés par des tilleuls et des platanes. On a néanmoins conservé la succession d'allées bordées d'arbres.

L'*ancien Observatoire royal* est situé au sommet de la colline de Greenwich et domine le paysage. Son centre abrite Flamsteed House, édifice plurifonctionnel dont le rez-de-chaussée servait de résidence à l'astronome royal. On trouve au-dessus une salle octogonale qui était utilisée par la Royal Society pour des réunions et des dîners. Elle est surmontée du célèbre globe horaire qui, chaque jour à 13h00, indique l'heure du méridien de Greenwich. L'observatoire de Flamsteed, initialement une simple cabane jouxtant le côté sud de sa maison, ne cesse d'évoluer à partir de 1720 pour devenir l'édifice actuel du méridien. Ce dernier abrite l'Airy's Transit Circle et sa tour est surmontée d'un dôme destinée à abriter la lunette d'approche. Tout à côté se trouve le nouvel Observatoire physique (1890-1899) bâti selon un plan cruciforme et surmonté d'un dôme en terre cuite.

La zone proposée pour inscription comprend également plusieurs jolies demeures privées des 17<sup>ème</sup> et 19<sup>ème</sup> siècles. A l'est du parc, on peut contempler le château de Vanbrugh, résidence de Sir John Vanbrugh, l'architecte du Palais de Blenheim. Il est délibérément bâti dans le style médiéval. A l'origine, cet édifice comptait trois

étages et un sous-sol que complétaient deux tours d'angle à créneaux ainsi qu'une tour ronde au centre, se projetant à partir de la face ouest principale. Construit entre 1700 et 1720, Ranger's House est un superbe édifice en briques rouges percé de sept baies, avec un frontispice tripartite et une porte ornée de deux colonnes ioniques. Face à la Tamise, Trafalgar Tavern est une élégante construction de style régence, avec des balcons en fonte et des bow-windows en forme de voûtes.

La zone proposée pour inscription englobe une partie de la ville de Greenwich où l'on dénombre à nouveau plusieurs demeures privées et groupes de maisons de grande qualité. L'église Saint-Alfège est l'une des oeuvres les plus remarquables de Nicholas Hawkmoor ; elle fut édifée entre 1711 et 1714 pour remplacer une structure médiévale qui s'était écroulée. Il s'agit d'une église cruciforme en pierre de Portland, flanquée d'une tour à l'ouest.

Dans la zone proposée pour inscription, se trouve également le *Cutty Sark*, un clipper destiné au transport du thé dont la construction date de 1869, et le voilier le plus rapide du monde à cette époque. Ce navire est amarré dans une cale spéciale de radoub et fait office de musée.

## **Gestion et Protection**

### *Statut juridique*

Le site proposé pour inscription est entièrement situé à l'intérieur des Zones de conservation classées conformément aux dispositions de la Loi sur l'Aménagement de 1990 (Edifices Classés et Zones de conservation). Dans ces dernières, la protection est assurée par le London Borough de Greenwich et supervisée par le Patrimoine Anglais (English Heritage), organisme national pour la protection et la gestion du patrimoine en Angleterre (mis en place dans le cadre de la Loi sur le Patrimoine national de 1983).

L'ensemble des monuments publics et la plupart des édifices du centre ville et avoisinant le parc sont protégés du fait qu'ils figurent sur la Liste des Edifices d'Intérêt architectural ou historique Spécial, instaurée d'après les modalités de la Loi de 1953 sur les Edifices historiques et les Monuments anciens. Une autorisation doit être obtenue pour effectuer tous les travaux susceptibles d'affecter les extérieurs (et dans certains cas les intérieurs également) de ces biens.

Le parc royal est classé paysage de Niveau I au Registre du Patrimoine anglais des Parcs et Jardins d'Intérêt historique spécial. Il comprend plusieurs sites archéologiques, notamment un ensemble de tumulus de l'Age du bronze, lesquels sont protégés en tant que monuments anciens (conformément à la Loi de 1979 sur les Monuments anciens et les Zones archéologiques) et leur contrôle (mais non leur gestion) incombe au Patrimoine Anglais.

La vue que l'on a du Parc sur les édifices du Musée et du Collège, en direction de la cathédrale Saint-Paul de la City de Londres, est protégée en tant que Vue stratégique et placée sous le contrôle des administrations locales intermédiaires concernées.

Plus d'une centaine de propriétaires privés détiennent les biens qui se trouvent dans la zone proposée pour inscription. Les monuments publics et le parc royal sont la propriété directe de la Couronne.

### *Gestion*

Tous les édifices sont actuellement utilisés ou font l'objet d'une étude active en vue de leur réutilisation. Le parc est géré par l'Administration des Parcs royaux, pour le compte du gouvernement central. Le National Maritime Museum est géré par des administrateurs désignés par le gouvernement central.

Les propriétés foncières libres du Royal Naval College et certains autres biens de Greenwich appartiennent au Greenwich Hospital Trust, oeuvre de bienfaisance de la Couronne fondée en 1694. Elle est actuellement responsable de la gestion du site du Collège et de ses édifices.

Le London Borough de Greenwich a le devoir statutaire de superviser les développements survenant dans les Zones de conservation classées. Son Plan de Développement Unitaire de 1994 reconnaît la nécessité de conserver le caractère du patrimoine historique de la ville. En collaboration avec l'Association pour le Développement des quais de Greenwich, organisme local de réhabilitation qui rassemble les intérêts du gouvernement central et les intérêts locaux ainsi que ceux de la communauté et des entreprises pour attirer dans cette zone des financements publics et privés, le Borough londonien a élaboré en 1994 et met actuellement en oeuvre un Plan d'Action pour le centre ville.

Le gouvernement central a mis à la disposition de Maritime Greenwich d'importants moyens financiers. Pour l'exercice 1996/1997, près de 2 millions de livres (environ 3 millions de dollars) sont actuellement affectés à l'entretien et à d'autres projets sur le Royal Naval College, 10,5 millions de £ (environ 15 millions de dollars) au Musée Maritime National et 1,6 million de £ (environ 2,4 millions de dollars) au parc royal.

La zone proposée pour inscription sur la Liste du Patrimoine mondial est un site logique pouvant faire l'objet d'une gestion efficace grâce aux diverses formes de contrôle réglementaire dont disposent les organismes locaux et nationaux. La zone tampon proposée est efficace et elle est garantie par les contraintes inhérentes à la Zone de conservation. Elle comprend un petit secteur sur la rive (nord) opposée de la Tamise situé dans l'axe principal qui traverse Queen's House par l'allée principale du parc royal, et dans l'axe central de l'ensemble composant le Royal Naval College.

## Conservation et Authenticité

### Historique de la conservation

Les édifices publics (Royal Naval College, National Maritime Museum, Observatoire, etc.) et le parc royal font l'objet de travaux de conservation et d'entretien méthodiques depuis plus d'un siècle, à l'initiative de divers ministères et organismes gouvernementaux.

Depuis de nombreuses décennies, les édifices privés sont soumis à une surveillance régulière, exercée en premier lieu par le Département des Edifices historiques du Conseil supérieur de Londres (ex-Conseil du Comté de Londres) puis par le Patrimoine Anglais. Le classement de ces biens en tant qu'Edifices d'Intérêt historique et architectural et Zone de conservation a permis à leurs propriétaires de bénéficier, au cours de ces dernières décennies, de subventions en provenance des gouvernements local et central. Un contrôle strict régit l'application de ces financements afin de garantir que la nature et la qualité des interventions liées à la conservation sont conformes aux meilleures pratiques actuelles.

### Authenticité

L'ensemble des édifices et du paysage constituant le site proposé pour inscription a conservé un degré d'authenticité remarquablement élevé, dans tous les sens du terme.

## Evaluation

### Action de l'ICOMOS

Une mission d'expert de l'ICOMOS s'est rendue à Greenwich en janvier 1997. Le Comité International de l'ICOMOS sur les Jardins et Sites Historiques et un éminent historien français de l'architecture spécialisé dans cette période ont également été consultés.

### Caractéristiques

Maritime Greenwich est un ensemble unique d'édifices et de paysage d'une valeur artistique exceptionnelle qui est l'oeuvre de plusieurs architectes et créateurs remarquables. La valeur incontestée des principaux ouvrages architecturaux est étayée et renforcée par une série d'édifices de plus petite taille conférant à l'ensemble un caractère tout particulier. Celui-ci est également relevé par le site en tant que tel qui traduit la compréhension de l'interrelation entre culture et nature, pendant plusieurs siècles. De même, son importance scientifique est considérable du fait des contributions de l'Observatoire royal et du Royal Naval College à l'astronomie et à la navigation. Dans la ville même et à proximité du parc, les édifices sont le reflet de l'aspect domestique de la société qui a donné le jour à ces chefs-d'oeuvre publics.

### Analyse comparative

Aucun complexe artistique ou monumental ne saurait être comparé avec Maritime Greenwich.

### Recommandations de l'ICOMOS pour des actions futures

L'ICOMOS s'intéresse principalement à l'utilisation future du complexe du Royal Naval College (voir la section « Histoire » ci-dessus). Selon la situation actuelle, le Ministère de la Défense britannique a créé la Fondation de Greenwich qui assumera la responsabilité du Collège lorsqu'il cessera d'être un Etablissement de la Défense nationale. Son président est Sir Angus Stirling, ancien Directeur général du National Trust. Il s'agit d'un organisme caritatif dont les termes de référence sont « la conservation, dans l'intérêt de la nation, du site du Royal Naval College, des édifices et monuments reconnus d'importance historique, architecturale et artistique (y compris leur environnement immédiat), et la formation du public ». Il oeuvrera en étroite collaboration avec le Greenwich Hospital Trust, en tant que propriétaires fonciers libres, et avec la Royal Navy afin de garantir une passation de pouvoir en douceur débutant fin 1997 et devant s'achever pour l'été 1999.

Il est donc recommandé que le Comité du Patrimoine mondial exprime à l'Etat Partie sa préoccupation que cet important complexe culturel soit transmis à des institutions en adéquation avec sa nature et son implantation.

L'ICOMOS s'étonne également qu'aucun plan global de gestion ne soit prévu pour l'ensemble du site. Il s'agit d'un besoin urgent car il est nécessaire d'accorder une attention particulière au grave problème de la circulation automobile traversant ce site et de prendre en compte l'étude du parc réalisée par le Groupe d'étude des parcs royaux. Il convient également d'agir de façon décisive à l'égard de certaines intrusions plus récentes, telles que le court de tennis du Royal Naval College et certaines structures annexes installées dans le National Maritime Museum. Il convient également d'intégrer les résultats d'une analyse approfondie du parc et de ses besoins.

L'Etat Partie a informé l'ICOMOS qu'un groupe de travail s'est constitué afin de préparer un plan de gestion global pour le bien proposé pour inscription.

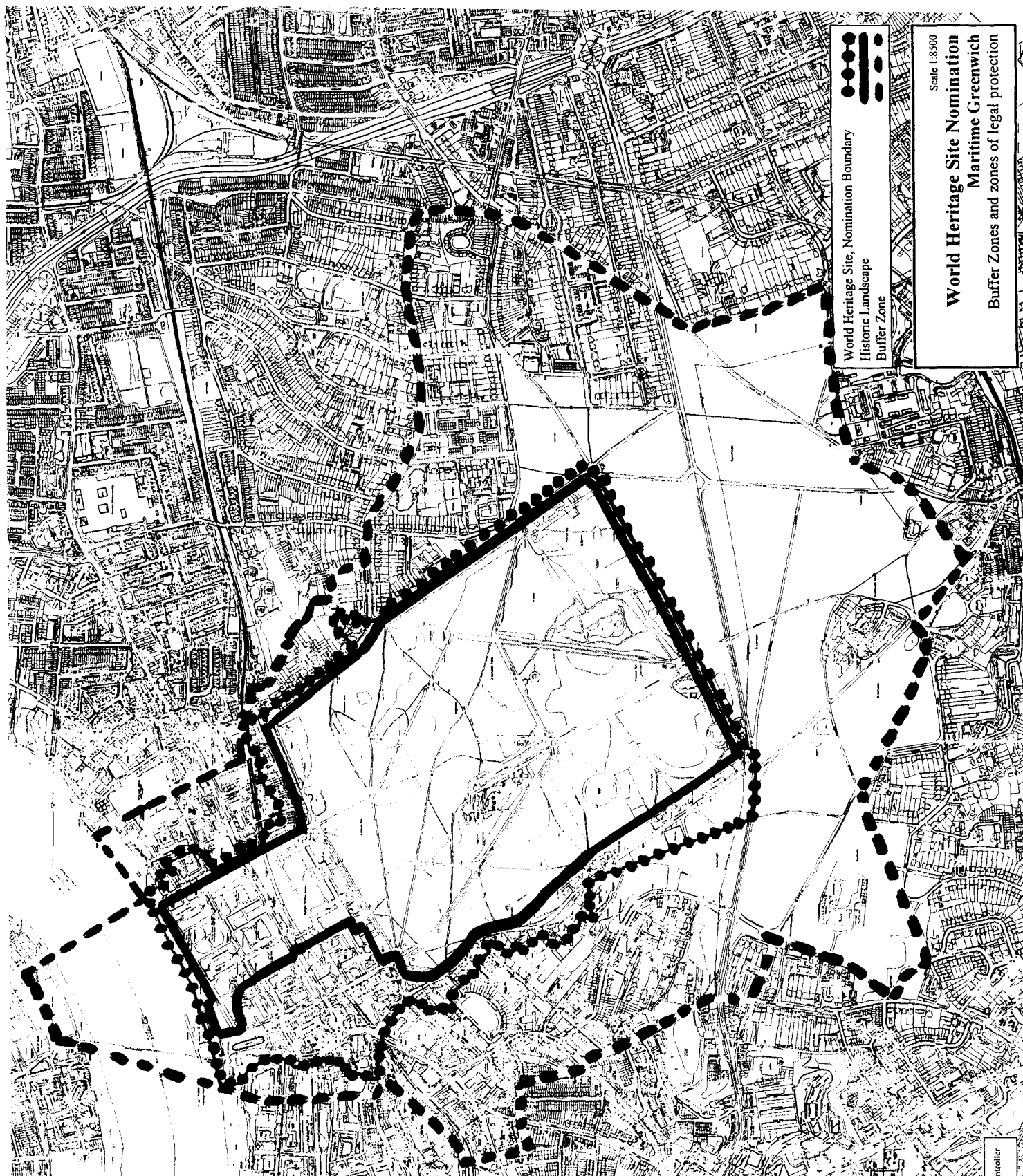
## Recommandation

Que ce bien soit inscrit sur la Liste du Patrimoine mondial sur la base des *critères i, ii, iv et vi* :

Les édifices publics et privés ainsi que le parc royal de Greenwich constituent un ensemble exceptionnel témoignant d'efforts humains, artistiques et scientifiques de la plus haute qualité ainsi que de l'architecture européenne à un stade important de son évolution ; cet ensemble témoigne également de la création d'un paysage

mélant nature et culture, composant ainsi un tout  
empreint d'harmonie.

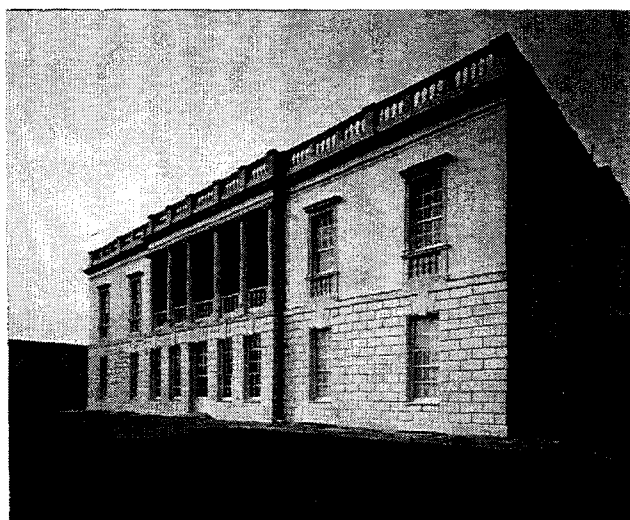
ICOMOS, septembre 1997



**Greenwich :**  
**Plan indiquant la zone proposée pour inscription, désignée paysage**  
**historique et la zone tampon /**  
**Map showing nominated area, designated historic landscape, and buffer zone**

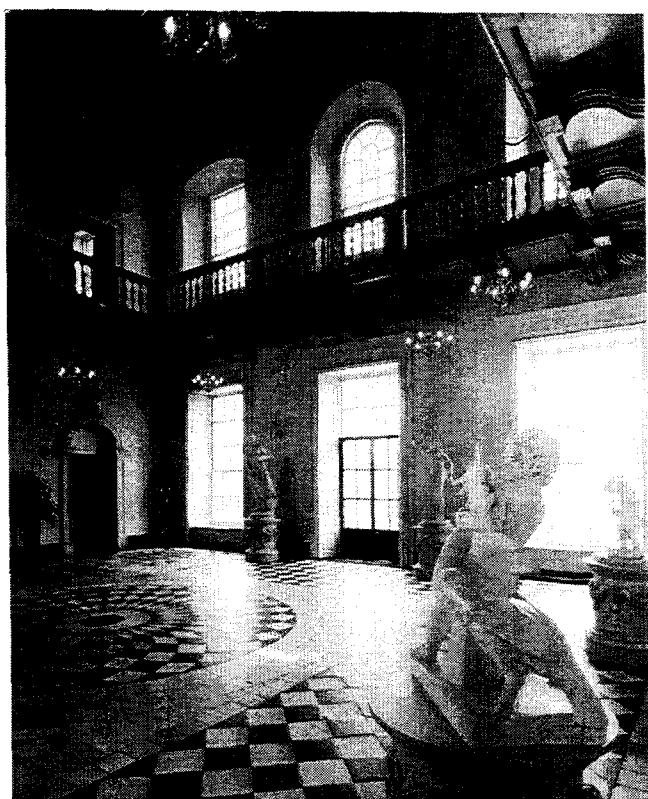


**Greenwich :**  
**Le pavillon du roi Guillaume, Royal Naval College /**  
**The King William Building, Royal Naval College**



a.

**Greenwich :**  
**Queen's House : a. extérieur, b. vestibule /**  
**Queen's House : a. exterior, b. entrance hall /**



b.





**Greenwich :  
Observatoire royal /  
The Royal Observatory**