

ЗАХИРАХОНАЛАРДА КОЛЛЕКЦИЯЛАР МУОМАЛАСИ



Қайта босиб чиқаришга рухсат фақат тегишли манбага ҳавола қилинганда ҳамда ЮНЕСКО Бош Қароргоҳига (7, place de Fontenoy, 75732P aris 075 P, France) нусха юбориш шarti билан берилади. Ушбу ҳужжатга ҳавола қилингудек бўлса, уни қуйидагича номлаш керак: © UNESCO, 2010. Cultural Heritage Protection Handbook N°5. Handling of Collections in Storage, UNESCO, Paris. © UNESCO, 2010. Маданий мерос муҳофазаси маълумотномаси №. 5. Захираҳоналарда коллекциялар муомаласи, ЮНЕСКО, Париж).

Муҳаррирлар: **Барбара Эггер (Barbara Egger)**, **Хелен Гипулу (Helene Giroulou)**, **Нарджес Буджемаи (Nardjes Boudjemaï)** ва **Мэри-Каролин Арreto (Marie-Caroline Arreto)** кўмаклигида **Нао Хаяши Денис (Naо Hayashi Denis)**

Матн муаллифлари: **ИККРОМ (Кэтрин Антомарчи (Catherine Antomarchi))**, **Изабель Вергер (Isabelle Verger)** ҳамкорлигида **Мартин де Руитер (Martijn de Ruijter)**

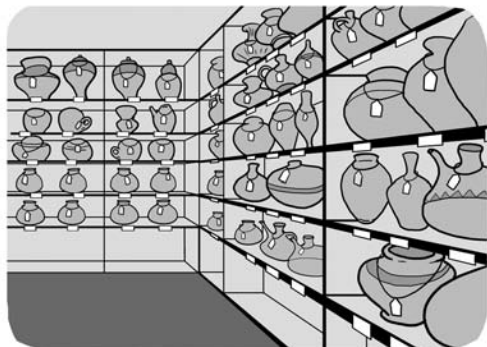
Расмлар: **Джули Бланчин (Julie Blanchin)**

1-БОБ **КИРИШ**

1.1. Захирахона — музейнинг юраги



Музей захирахонаси ҳар қандай музейнинг ниҳоятда муҳим, одатда коллекциянинг катта қисми сақланадиган жойдир. У музей ва унинг дастурлари ривожланишида ҳам аҳамиятли рол ўйнаб келади, чунки захирахона фаолияти илмий тадқиқотлар, консультация, кўргазма, асраш ҳамда коллекцияларни вақтинчалик фойдаланишга топшириш каби бошқа фаолият турлари билан яқиндан боғлиқ. Захирахона коллекциялар бутлиги ва очиқлигини таъминлагани боис, билим, тадқиқот ва илҳом манбаи марказлари сифатида ўз ролларини давом эттирмоқчи бўлган музейлар олдида коллекцияларни тегишлича авайлаш ҳамда улар сақланишини бошқариш каби долзарб вазифа туради.



1.2. *Асраш чоралари ва сақлашни бошқариш*

Захирахонадаги коллекцияларни тегиш-лича авайлаш ҳамда захирахонани тўғри бошқариш музей коллекцияларини асраш олд чораларининг ажралмас таркибий қисмларидир. Асраш дастлабки чоралари деганда бўлажак шикаст ёки талафотнинг олдини олиш ёки камайтиришга йўналтирилган хатти-ҳаракатлар тушунилади, захирахонани самарали бошқариш эса коллекцияни муҳофаза қилишнинг илк чораси ҳисобланади. Захирахонани самарали режалаштириш ва бошқариш шароитида шикаст ва талафот кўриш жараёнларининг аксарият турлари секинлашади ёхуд уларнинг олди олинади. Музей ашёлари номувофиқ жойларда сақлангудек бўлса, маблағ талаб этувчи ва мураккаб бўлган асраш усуллари бефойда бўлиши аниқ.



1.3. Тегишли сақлаш жойи

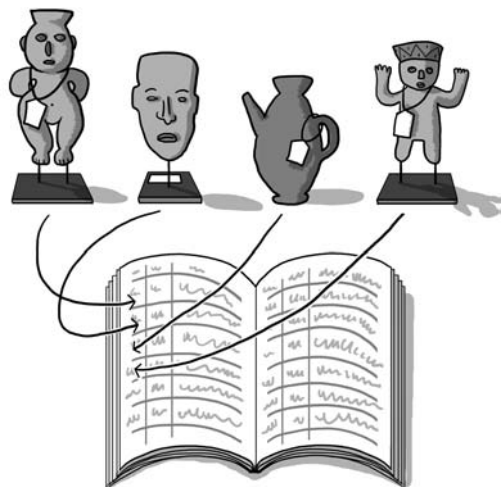
Тегишли сақлаш жойи:

- бир шахс жавобгарлиги остида бўлиши;
- ашёларни (жойлашув кодини қўллаган ҳолда) тезда топиб бериш имкониятини таъминлаши;
- ашёлар билан минимал бевосита алоқада бўла туриб ашёларга осон йўл очиб бериши;
- коллекция ашёларини ерда сақланмаслиги;
- сақланаётган ашёлар тури ва ҳажмларига мос сақлаш бўлинмаларига эга бўлиши;
- ашёлар оғирлигини кўтара оладиган маҳкамлаш мосламаларига эга бўлиши;
- талафотнинг барча омилларидан муҳофазани таъминлаши лозим.



1.4. Инвентаризация

Тегишли инвентаризация музейнинг барча дастурларини амалга оширилиш учун долзарб аҳамият касб этиб, сақланаётган коллекция ашёларини авайлаш учун айниқса муҳимдир. Коллекция инвентаризациясини ўтказиш деганда музейга тегишли бўлган ҳар бир ашёни тизимли равишда, одатда, ҳар бир ашёни янги келган ашёлар китоби ёки каталогдаги маълумотларга таққослаш орқали текшириш тушунилади. Инвентаризациянинг мақсади коллекциядаги барча ашёлар мавжудлиги ва тегишли жойда эканлигини таъминлашдан иборатдир.

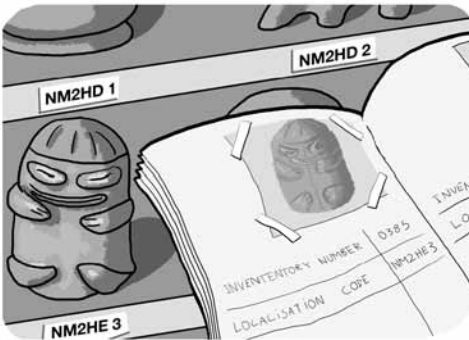


1.5. *Ҳужжатларнинг минимал стандартлари*

Ҳужжатларнинг минимал стандартлари деганда қуйидагилар тушунилади:

- музей барча бўлинмалари ва барча мебел бирликлари учун кенг қамровли жойлашув кодлари мавжудлиги;
- музейга келган барча (масалан, ўтган тақвим йилида) янги ашёлар ҳақида батафсил маълумотларни ўз ичига олган ва янгиланиб туриладиган янги келган ашёлар рўйхат китоби мавжудлиги;
- барча ашёлар ўз индивидуал рақамига эга бўлиб, янги келган ашёлар рўйхат китоби ёки музей каталоги ёрдамида тезда топилиши мумкинлиги;
- ҳали рўйхатдан ўтмаган ашёлар осонлик билан топилиши мумкинлиги.

Инвентаризация юзасидан батафсил маълумот олиш учун коллекцияларни ҳужжатлаштиришга бағишланган Маданий мерос муҳофазаси маълумотнома туркумининг учинчи жилдига мурожаат қилинг.



1.6. Захирахона учун жойлашув кодлари

Ашёлар сақланадиган ҳар қандай жойга, у вақтинчалик бўлган тақдирда ҳам, маълум код берилиши шарт. Бунда:

- музейдаги ҳар қандай жойга, хоҳ бу бино, бино қавати, хона, мебел жиҳози, токча ёки қути ва ш.к. бўлсин, унга индивидуал код берилади;
- рақам ва ҳарфлар бирикуви сонли ва алифбо тартиби бўйича қўлланилмоғи шарт;
- ҳар бир ашёнинг жойлашув коди музей каталогига киритилиши лозим;
- агар ашё ўз жойини ўзгартирса, унга янги, яъни унинг янги жойлашувини акс эттирувчи кодни бериш керак;
- жойлашув кодларини мунтазам равишда текшириб туриш зарур.



1.7. Захираҳонанинг ўзига хос вазифаси

Музей захираҳонасидан фақатгина музей коллекцияси ашёларини сақлаш мақсадида фойдаланиш шарт. Рўйхатдан ўтказиш, акклиматизация ва ўраш, карантин ва ўрганиш каби фаолият турлари захираҳона билан боғлиқ, лекин алоҳида хоналарда амалга оширилиши керак. Умуман олганда:

- захираҳона фақатгина ашёларни сақлаш мақсадида ишлатилиши шарт;
- ўраш материаллари, эски эскпозиция панел ва мебели, босма ва бошқа материаллар захираҳонада сақланмаслиги даркор;
- ўрганиш, ўраш ва расмга тушириш каби фаолият турлари захираҳона майдонининг ташқарисида амалга оширилиши лозим.



1.8. Барча музей ходимларининг жалб қилиниши

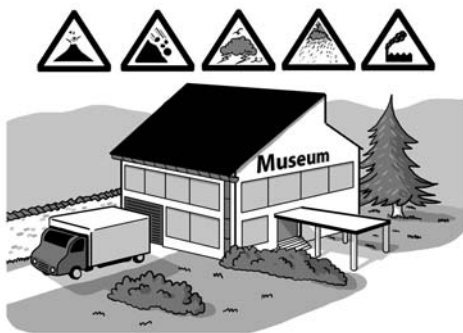
Самарали ва яхши ташкил этилган захира-хона деганда барча ходимларнинг жамоа иши, режа ва мулоқот асосида тузилган ҳамкорлиги тушунилади. Барча ходимлар захираxonанинг ёзма тартиб-қоидалари билан, шу жумладан, захираxонага кириш ва ашёларни қидириш, захираxonани то-залаш ва унга техник хизмат кўрсатиш, ташриф буюрувчиларни текшириш ва коллекцияларни мунтазам кўрикдан ўт-казишга тегишли қонун-қоидалар билан таниш бўлишлари шарт. Маълум бир шахс расмий равишда захираxона майдони-га масъул қилиб тайинланиши керак.

1.9. *Хавфсизлик ва кириш ҳуқуқига оид қонун-қоидалар*

Захираҳона қонун-қоидаларига қуйидагилар кириши лозим:

- захираҳона хавфсизлиги ва унга киришни таъминлаш қоидаларининг белгиланиши;
- барча ходимлар қоидалар билан таниш бўлиши ва уларга риоя қилишининг таъминланиши;
- рақамлар тизими ҳамда калитлар муомаласи қаттиқ назорат остига олиниши;
- захираҳонага кириш назорати: фақатгина техник ходимлар ва раҳбарият захираҳонага одатдаги киришдан фойдаланган ҳолда махсус рухсатномасиз кира олишади, қолган шахслар эса, жумладан, тадқиқотчи, муҳофиз, фаррош ва хизмат кўрсатиш ходимлари ташриф буюрувчилар ҳисобланиб, қайдлар китобидан рўйхатдан ўтишлари шарт;
- шикаст, ўғирлик ёки ашёлар ўз жойини ўзгартиришининг олдини олиш мақсадида захираҳонага кириш фақатгина махсус рухсатномалар орқали ва захираҳона ходимлари кузатуви остида амалга оширилиши;
- қайдлар китобига ташриф буюрувчиларнинг исмлари, ташриф сана ва мақсади рўйхатга олиниши;
- захира жойларида чекиш, овқат истеъмол қилиш ёки ичимликлар ичиш ман қилиниши.





2-БОБ КОЛЛЕКЦИЯЛАР ЗАХИРА ЖОЙЛАРИ

2.1. Захирахона жойининг танловига таъсир этувчи омиллар

Захирахона учун жой танлаш юзасидан қарор қабул қилишдан олдин, қуйидаги омилларни инobatга олиш керак:

- атрофдаги ҳудудда сув тошқини, бўрон, зилзила, вулқон отилиши ёки кўчки содир бўлиши каби табиий офатлар хавфи;
- бино жойлашган ҳудуд ва унинг тева-рак-атрофи ҳамда атроф-муҳитнинг ифлосланиш, вибрацияга дучор бўлиш ва ҳоказолар хавфи;
- бино тури, шу жумладан, қурилишда ишлатилган қурилиш ашёлари (ёғоч, бетон ва ҳ.к.) ва қаватлар сони;
- кириш имконияти ва инфратузилма мавжудлиги, шу жумладан, юклаш майдончалари, кўргазма майдончалари ва консервация хоналарини инobatга олган ҳолда бинога ташқаридан ва ён-атрофдан кириш имконияти;
- захирахона бино ичида, мисол учун шифт остида ёки ертўлада эмас, балки бинонинг иқлим таъсиридан ҳимояланган марказий қисмида жойлашуви.



ЕР МАЙДОНИ

БИНО

ЗАХИРАХОНАЛАР

ЖИҲОЗЛАР

ҚАДОҚЛАШ

АРТЕФАКТЛАР



2.2. Захирахона хусусиятлари

Захирахона тозалаш учун қулай ва чангдан ҳимояланган бўлиши ҳамда иложи бори-ча озода тутилмоғи шарт. Бунга қуйидаги-ча эришса бўлади:

- бинонинг барча бетон қисмларини сунъий қатрон ёки сув асосидаги полиуретан билан шиббалантириш;
- деворларни сайқаллаш ва уларни эмульсион бўёқ билан бўяш.

Шу билан бирга захирахона майдонига максимал жоиз бўлган юкни ($\text{кг}/\text{м}^2$) иноба-тга олиш керак.

2.3. Захирахонага таҳдид солаётган хавфларни камайтириш

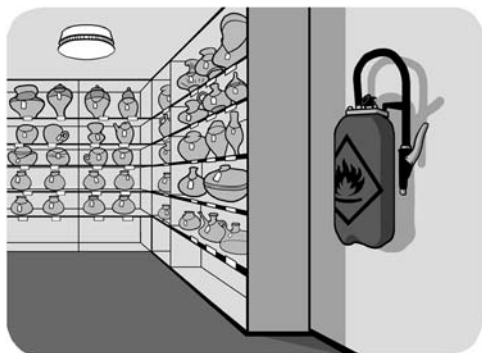
2.3.1. Ёнғин

Девор ва шифтлар тош ёки ганч каби ёнғиндан сақловчи ашёлардан ишланган бўлиши лозим.

Тутун датчикларини ўрнатиш ҳамда улар яроқлилигини мунтазам равишда текшириб туриш керак.

Ёнғин ўчириш асбоб-ускуналарида кукун ишлатилмаслиги керак, чунки у ашёлар устки қисмига ёпишиб қолиши мумкин. Сувли дисперсияловчи ёки карбонат ангидрид (CO_2) асосидаги кўчма ўт ўчиргичлардан фойдаланиш тавсия қилинади. Ёнғин ўчириш асбоб-ускуналари олиш қулай бўлган жойда бўлмоғи лозим.

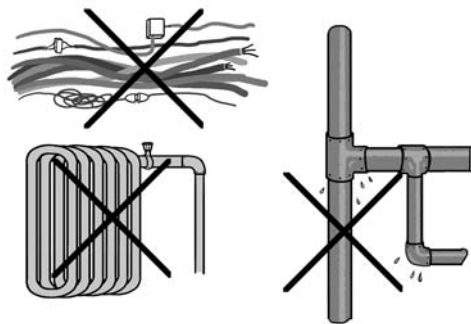
Тез ёнувчан ашёлар (масалан, нитроцеллюлозли киноплёнка) қолган ашёлардан алоҳида жойда, имкон қадар бошқа бинода сақланиши мақсадга мувофиқдир.



2.3.2. Сув, электр ва газ тармоқлари

Захираҳонада қуйидагилар бўлмаслиги керак:

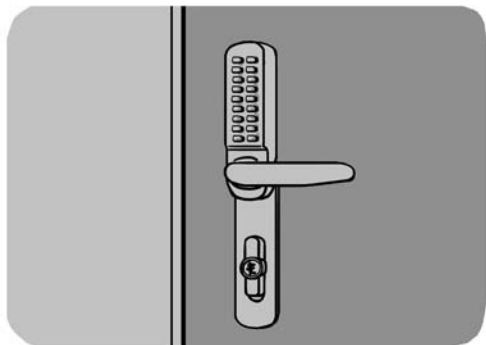
- мустаҳкамланмаган электр тармоғи;
- сув тармоқлари;
- дренаж трубалари;
- иссиқлик каналлари;
- газ тармоқлари.



Қисқа туташув натижасида ёнғин юзага келишига йўл қўймаслик учун барча электр жиҳоз ва симларни ажратиш ҳамда яроқлилик ҳолатини таъминлаш шарт.

Сув ва дренаж қувурлари захираҳоналардан ўтмаслиги керак, чунки улар ёрилгудек ёки оқиб кетгудек бўлса, ашёларга шикаст етказиш хавфи юзага келади.

Иссиқлик каналлари захираҳонадан ўтмаслиги керак, чунки ҳарорат ўзгариши оқибатида шикаст етказиш хавфи юзага келиши мумкин.



2.3.3. Хавфсизлик

Эшиклар қалин ёғочдан қилинган ёки металлдан ишланган қопламага ҳамда юқори сифатли ва ишончли қулфга эга бўлиши лозим.

2.3.4. Биологик омиллар (ҳашаротлар, кемирувчилар, микроорганизмлар)



Ҳашаротлар томонидан шикаст етиш ва моғор юзага келиш хавфини камайтириш учун захираҳоналар қуруқ бўлмоғи ва яхшилаб шамоллатиб турилмоғи керак. Жумладан:

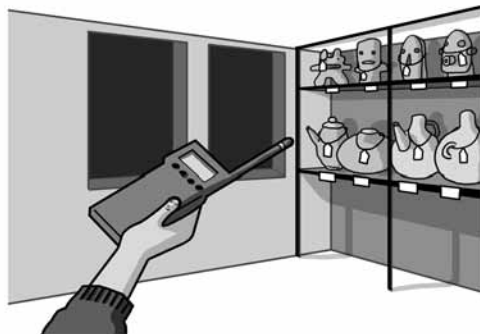
- бинонинг ташқи томонидаги барча туйнуклар герметик шиббаланган бўлиши керак;
- барча эшик ва деразалар ёпиқ тутилмоғи лозим;
- шамоллатиш туйнуклари ҳашаротлар кириб қолиши олдини олувчи майда тешикли панжаралар билан жиҳозланиши керак.

Зараркунандалар кириб қолишини барта-
раф қилиш учун:

- мунтазам равишда зараркунандалар шикасти аломатларини текшириш мақсадида экспозиция ва захира жойларидаги коллекцияларни кўриқдан ўтказиш керак;
- ҳашаротлар учун тузоқлар қўйиш керак;
- ҳашаротлар нажас ва чиқиндилари пайдо бўлишини кузатиш мақсадида назоратни амалга ошириш керак;
- зараркунандалар аниқланганда бу ҳол ва уларга қарши қўлланилган чоралар тўғрисида журналга ёзиш керак;
- ходимлар, коллекциялар ва атроф-муҳит манфаатларини ҳисобга олган ҳолда зараркунандаларга қарши курашда заҳарловчи усуллардан фойдаланмаслик керак.

Карантин:

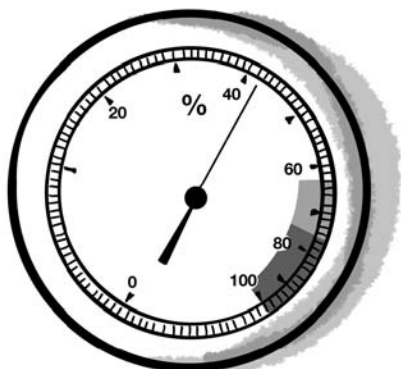
- Коллекцияларга келиб тушаётган ашёлар кўриқдан ўтмоғи ва карантинга олинмоғи керак;
- Биологик омиллар таъсирига дучор бўлган ашёлар дастлаб ажратилиб, кейинчалик улар устида ишлаш ва уларни тозалаш лозим.



3-БОБ ЗАХИРА ЖОЙЛАРИ ШАРОИТЛАРИ

3.1. Иқлим

- Атроф-муҳит барқарор шароитларини маромида ушлаб турмоқ лозим.
- Агар ашёлар турғун (яъни, кўзга илинадиган ўзгаришлар ёки шикаст аломатлари кузатилмаса) ва 5 йилдан ортиқ давр мобайнида бир жойда турган бўлса, иқлим шароитлари ўзгаририлмаслиги керак.



3.1.1. Намлик

- Намланишнинг олдини олиш, яъни ҳаво нисбий намлигини $>75\%$ даражада сақлаб туриш керак.
- Ашёлар совуқ деворлар олдида қўйилмаслиги керак.
- Ашёлар ер сатҳида сақланмаслиги керак.



3.1.2. Ҳарорат

Алоҳида ҳарорат талабларига эга бўлган ашёлар (баъзи замонавий қоғоз турлари, аксарият фотосурат ашёлари, аксарият электрон маълумот ташувчи асбоб-ускуналар ва ҳ.к.) ҳарорати созланадиган жойларда сақланиши керак, йўқса 30 йилдан 100 йилчага бўлган давр ичида улар яроқсиз бўлиб қолади. Улар ишлаш муддати ҳарорат ҳар сафар 5°C га туширилганда икки баравар ошади.

3.2. Ёруғлик: табиий нурлар тушиши

Нур органик ашёлардан ишлаб чиқарилган ашёларга муттасил шикаст етказиши мумкин. Шунга:

- захираҳона майдони 2 қисмга бўлиниб, ҳар бир қисм алоҳида ёруғликда бўлиши лозим;
- ёруғлик ашёларни кўриш, ашёлар билан тегишлича муомала қилиш ва ҳ.к. учун етарли даражада бўлиши лозим;
- захираҳонадан чиққанда, чироқларни ўчириш лозим.

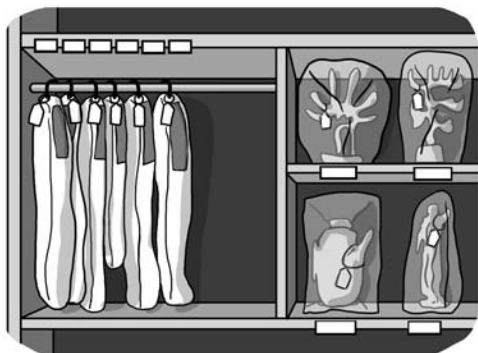
Захираҳоналарда табиий нур бўлмаслиги керак. Деразалар, айниқса тўғридан-тўғри қуёш нури тушаётган деразалар, пардалар ёки жалюзи билан ёпилиши лозим.

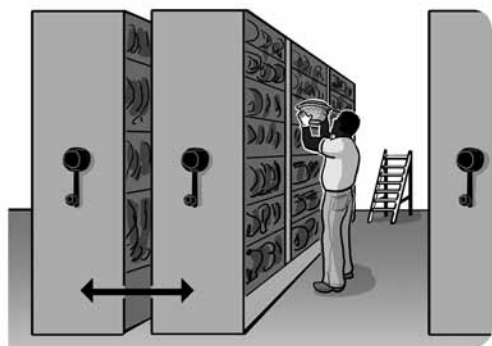


3.3. Ифлослантирувчи омиллар

Ҳавонинг ифлосланиши ва чанг доимий хавф манбаи ҳисобланади. Яхши шамоллатиш ва кимёвий жиҳатдан чидамли ашёлардан фойдаланиш зарарли газ аралашмаларининг вужудга келиш хавфини камайтиради. Бундан ташқари:

- ашёларни чангдан сақлаш учун чангга қарши ғилоф ва қутилардан фойдаланиш керак. Агар ҳавони кондиционерлаштириш тизими қувурлари мавжуд бўлса, уларнинг чиқарувчи туйнуклари мунтазам равишда тозаланадиган майда донали тўр билан бекилган бўлиши лозим,
- вентиляторлардан фойдаланиш лозим;
- захираҳоналарда таркибида нафталин (нафталин доналари) бор репеллентлардан фойдаланиш мумкин эмас, шу билан бирга инсектицидлар (ҳашаротларга қарши дорилар) ёки фунгицидлардан (моғорга қарши дорилар) ҳам фойдаланиш мумкин эмас, чунки улар, айниқса ёпиқ жойлар шароитидаги коллекция ашёларини шикастлантирувчи кимёвий моддаларни ўз ига олади.





4-БОБ ЗАХИРАХОНА МЕБЕЛИ

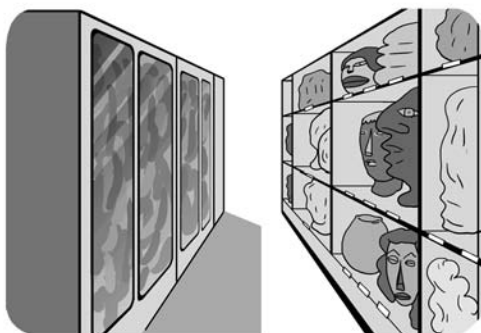
4.1. Захираҳонада мебелнинг аҳамияти

Захираҳонага тегишли мебел қуйидагиларга жавоб бериши шарт:

- ашёларга жисмоний таянч ва ҳимояни таъминлаш;
- шикаст етказувчилардан ҳимояни таъминлаш;
- ашёлар олдига ўтиш йўлларини кўпайтириш ва осонлаштириш;
- мавжуд майдондан самарали фойдаланиш.

4.2. Очиқ ва ёпиқ турдаги захира тизимлари

Захирахона атроф-муҳити ҳамда захирахонада сақлаш керак бўлган ашёлар катталиги ва баҳоси ушбу ашёларни очиқ ёки ёпиқ турдаги захира тизимларда сақлаш мумкинлиги юзасидан қарор қабул қилишга таъсир кўрсатади.

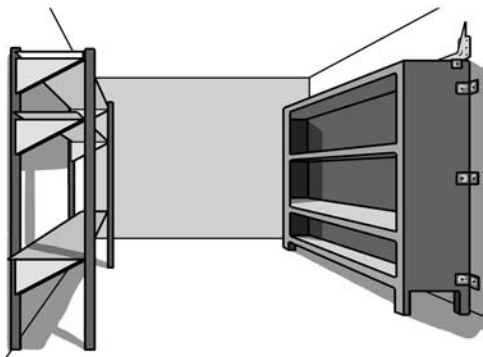


Очиқ турдаги захира турлари қуйидагилар учун қўлланилсин:

- Яхши ҳолатдаги ашёлар.

Ёпиқ турдаги захира турлари қуйидагилар учун қўлланилсин:

- катта бўлмаган ашёлар;
- кимматбаҳо ашёлар;
- тузилма жиҳатдан нозик ашёлар (масалан, патлардан ёки йўғон толалардан ясалган мураккаб тузилма ва ҳ.к.);
- чангдан таъсирланувчи ашёлар (масалан, енгил бўёқланган ёки сирти ноте-кис ашёлар);
- ёруғликдан таъсирланувчи ашёлар (резина, қоғоз, газлама, айрим бўёқлар ва ҳ.к.);
- хавфли ашёлар (ўқ-найзалар, қурол-аслаҳа ва ҳ.к.).



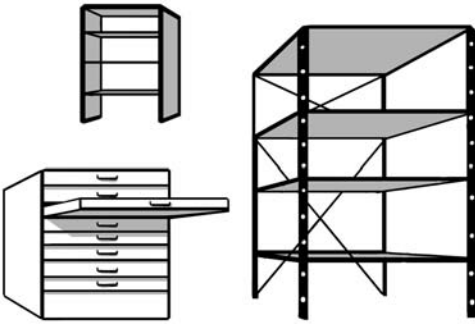
4.3. Захираҳона мебелининг умумий хусусиятлари

- Ашёлар оғирлиги таъсирида букилиб кетмайдиган, мустаҳкам мебелдан фойдаланиш керак.
- Чидамлиликни таъминлаш учун мебел (зарур бўлганда) болтлар билан пол ёки шифтга мустаҳкамланиши керак.
- Мавжуд бўлса, суриладиган тоқчалардан фойдаланиш керак.
- Ўткир қирра ёки дўнглاردан, айниқса металл шкафлардаги қирра ёки дўнглاردан фойдаланмаслик керак.
- Сирт силлиқ бўлиши керак.

4.4. Мебел ашёси

Захирахонадаги ашёлар уларга бевосита яқин бўлган бошқа ашёлар таъсирига учраши мумкин. Шунинг учун:

- захирахона мебелини коллекция тури ва мажвуд маблағни инобатга олган ҳолда танлаш лозим;
- кукун сиртли (пўлатга йўналтирилган синтетик полимер) металл тоқчалар ёки бўялган ва ўткир қирра ёки дўнглاردан холи тоқчаларни (грунтли сирт) танлаш лозим, бунда ишлатилаётган ашёлар инерцияли, кимёвий жиҳатдан мустаҳкам ва қийинчиликсиз топиладиган бўлмоғи лозим.

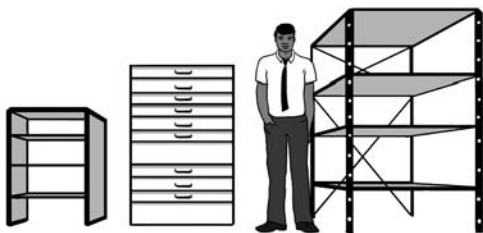


Сир билан қопланган пўлат захирахонанинг мебели ва қурилмалари учун кимёвий жиҳатдан энг мустаҳкам ашёдир.

Агар пухта бўлса, ёғочдан ҳам ашё ўрнида фойдаланиш мумкин. Шу билан бирга, ёғочнинг аксарият турлари зараркунанда ҳашаротлар таъсирига учрашини таъкидлаб ўтиш жоиз.

4.5. Захирахона мебелининг ҳажми

Захирахонадаги ишлатилаётган мебел турли катталиқдаги хилма-хил ашёларни ўз ичига сиғдира олиши керак. Бозорларда мавжуд стандарт стеллажлар иқтисодий жиҳатдан фойдали бўлиши мумкин. Лекин стандарт стеллажлардан фойдаланилгудек бўлса, беҳуда бўш жой пайдо бўлиш хавфи юзага келади, башартики токчалар захирахона ашёлари ўртача катталигидан кенгроқ бўлса.



Лекин токчалар жуда тор бўлса, унда ашёлар билан муомала қилганда механик шикастланиш, тушиб кетиш ёки ейилиш хавфи пайдо бўлади.

Умумий ҳажм қуйидагиларга боғлиқ бўлади:

- ашёлар катталиги, шакли ва оғирлиги;
- захирахонада бўш жой мавжудлиги;
- шифтнинг баландлиги, чунки коллекцияларни олишга тўғри келганда тираб қўйиладиган нарвон ишлатиш зарурати туғилмаслиги мақсадга мувофиқдир.



4.6. *Стеллажлар орасидан ўтиш йўллари*

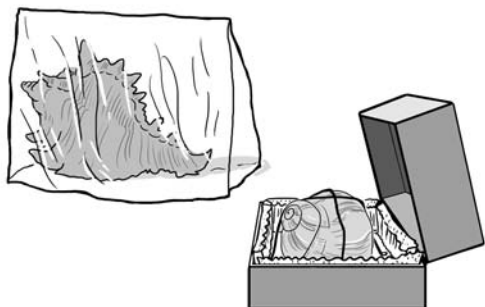
Стеллажлар орасидаги ўтиш йўлларининг кенглиги тоқчалардаги ашёлар катталигига қараб 70 дан 120 см гача бўлиши мумкин. Ашёлар жойини ўзгартириш ва ашёларни транспорт ёрдамида ташишда жиҳозлардан фойдаланиш учун етарлича жой билан таъминлаш мақсадида стеллажлар орасидаги ўтиш йўлларини пухта режалаштириш лозим.

4.7. *Қўшимча жиҳозлар*

Қўйидаги қўшимча жиҳозлардан фойдаланиш имкониятини инобатга олиш лозим:

- қути ва ғалладонлар ўткир қирра ва дўнглاردан холи бўлиб, уларнинг устки қисми силлиқ бўлиши лозим;
- аравалар равон юриб, шиналари қаттиқ резинадан бўлгани маъқул;
- тираб қўйиладиган нарвонлар чидамли ҳамда захирахона ходими ва ашёлар умумий оғирлигини кўтара оладиган бўлиши лозим;
- столлар сифатли ҳамда бир вақтнинг ўзида бир нечта ашёни кўтара олиши керак. Уларни текис тоқча қўйиш ҳамда уларни жойдан-жойга кўчириш осонгина амалга оширилиши керак.





5-БОБ **ЗАХИРАХОНА** **МАТЕРИАЛЛАРИ**

5.1. Умумий тушунчалар

Қўрғошин, юмшоқ металл қотишмаси ва баъзи қоплама ашёлари каби айрим материаллар ёғоч, ёғочтолали тахталар ва мойбўёқ каби қурилиш ашёларидан чиқувчи буғларга таъсирчан бўлади. Бундай ашёлар полиэтилен (ПЭ) ёки полипропилен (ПП) қутиларда ёки пластик қопларда сақланмоғи керак.

5.2. Қисқа муддатга мўлжалланган ашёлар

Архив сифатига тўғри келмайдиган ашёлар иқтисодий жиҳатдан фойдали бўлиб, қисқа муддат ичида ҳамда яширин зарарли ашёлар энг оз таъсир ўтказаетган пайтда қўл келиши мумкин (масалан, транспорт ёрдамида ташишда).

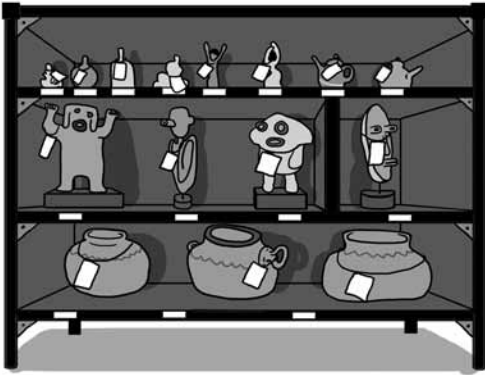
5.3. Ашёлар рўйхати

Ушбу нашрнинг сўнгги иловасига қаранг.



6-БОБ **ЗАХИРАХОНАДА АШЁЛАР** **ЖОЙЛАШУВИ**

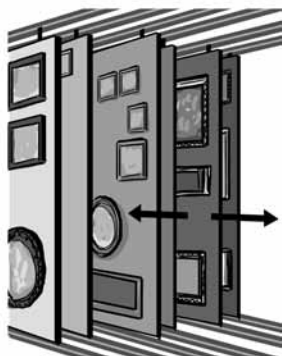
6.1. Токчалардаги ашёларнинг таснифи ва жойлашуви



Ашёларни алоҳида жойда жойлашуви пухта режаланиши лозим.

Ашёлар жойлашуви куйидагилардан келиб чиққан ҳолда амалга оширилиши мумкин:

- ҳажми, шакли ва вазни катта ва бесўнақай ашёлар пастки токчаларга, кичик ашёлар тортмаларга, енгил ашёлар тепа токчаларга, бетартиб ҳолдаги ашёлар очиқ ва захираҳона кириш қисмига яқин жойда жойлаштирилиши керак;
- ашёлар тури ва уларнинг хили жиҳатидан ўхшаш ашёларни бирга жойлаштириш лозим;
- Мавзувий (тадрижий, маданий ва географик келиб чиқиши ва ҳ.к.)



6.2. Жойлаштириш хиллари

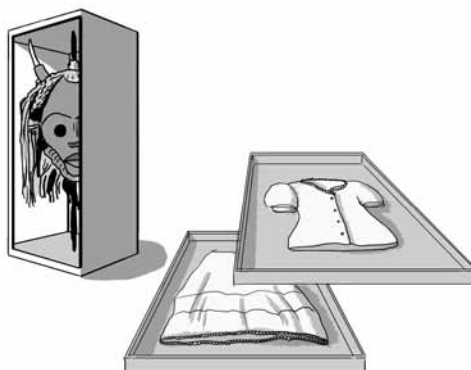
Ашёлар турлича сақланиши мумкин. Мисол учун:

- ётиқ ҳолатда тоқчада ёки тортмада;
- тик ҳолатда, яъни девор ёки панжарага осилган ҳолда ва ҳ.к.;
- ўраб қўйилган ҳолатда (айниқса газлама маҳсулотлари ва гиламлар);
- алоҳида таянч устида;
- қоп, контейнер, қоғоз қути, ёғоч қути ва шу кабиларга жойлаштирилган ҳолда.



6.3. Умумий қоидалар

- Ашёларни ҳеч қачон ерга жойлаштириш мумкин эмас.
- Мебел каби йирик ашёларни ҳимоя қилиш, улар билан муомала қилиш ҳамда транспорт ёрдамида ташишга қулай бўлиши учун уларни платформага ёки ромга жойлаштириш керак.
- Ортиқча кўтариб ташишнинг олдини олиш мақсадида жуда оғир ашёлар ёки катта мебелни омборхона платформа, таглик ёки ғилдиракли аравачаларда сақлаш лозим.
- Токчаларни ашёлар билан лиқ тўлдирмаслик керак. Одатда, зарур бўлган маълум ашёни олиш учун фақат бир ёки кўпи билан икки ашёни жойидан олишга тўғри келиши керак.
- Ашёлар билан муомалани ва уларни осон олиш ҳамда ҳаво айланишини таъминлаш учун ашёлар орасида етарли даражада бўш жой қолдириш лозим.

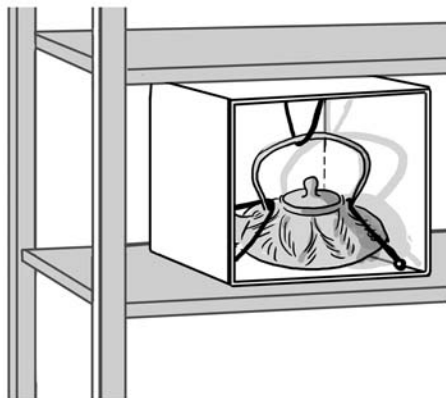


6.4. Ашёларни таянчларга ўрнатиш

6.4.1. Алоҳида таянч талаб қилувчи ашёлар

Одатда, қуйидаги ашё турлари алоҳида таянч талаб қилади:

- устки қисми ёки тузилиши нозик бўлган ашёлар (масалан, мўрт тола, ипак ва шиша);
- сурилувчи ва қабариқ қисмларга эга ашёлар;
- маълум вақт ўтгач, ўз вазни оғирлигида бузилиш эҳтимоли бор ашёлар;
- таянч бўлмаганда мустақкам турмайдиган ашёлар;
- тез-тез тадқиқ қилинадиган ашёлар;
- бўлинувчан қисмлари кўп ашёлар.



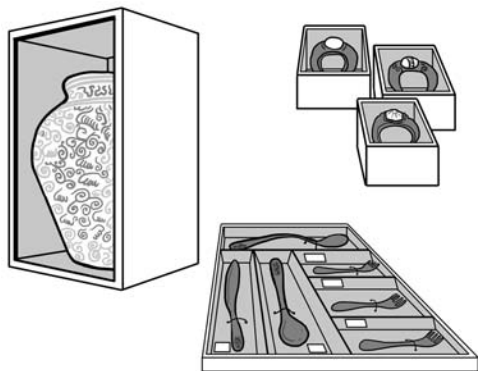
6.4.2. Таянч турлари

Таянчлар иложи борича кичик ва оддий бўлиши керак, кўпинча оддий плита ва текис тагликларни таянч сифатида ишлатса бўлади. Таянчларни лойиҳалаштирганда захирахона стеллажлари ҳажмларини ҳисобга олиш даркор.

6.4.3. Таянч асос ва ромлар

Таянч асос ва ромлардан фойдаланганда қўйидагиларни ҳисобга олиш керак:

- мураккаб таянч асос ва ромлар йирик, қисмларга бўлинувчан ва оғир ашёлар учун ишлатилиши лозим;
- ашёларни сақлаш учун қўлланиладиган таянч асослар ейилмайдиган чидамли ва бир-бирига мос ашёлардан ишлаб чиқарилган бўлиши керак;
- ашёларни сақлаш учун қўлланиладиган таянч асослар шундай ташкил қилинмоғи керакки, бунда оғирлик маркази атрофида мувозанат сақланиб, оғирлик ашёга тушмаслиги керак;
- ашёларни сақлаш учун қўлланиладиган таянч асослар ягона стандартга тўғри келиши керак.





7-БОБ **КОЛЛЕКЦИЯ МУОМАЛАСИ ВА** **МУЗЕЙ ИЧИДА ЮРИШИ**

7.1. *Ашё билан муомала деганда нима тушунилади?*

Ашё билан муомала деганда ашёга дахл қилиш, унинг жойини ўзгартириш ёки уни ўз жойидан кўчириш тушунилади.



7.2. *Ашёлар билан муомала қилганда юзага келадиган хавфлар*

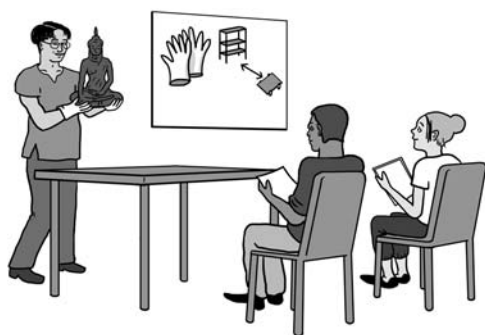
Ашёлар шикастланиши аксарият ҳолларда нотўғри фойдаланиш натижасида рўй бериб, ўз навбатида бу вақт танқислиги натижасида, ишга нисбатан вужудга келадиган босим оқибатида юзага келади.

Ашёлар айниқса улар билан муомала қилганда ёки уларни ўз жойидан кўчирганда осон шикастланиш хавфи туғилади.

7.3. Умумий кўрсатмалар



- Ашёларни имкон қадар камроқ ушланг.
- Ашёларни ушлашдан аввал қўлқоп кийинг.
- Бир вақтнинг ўзида фақатгина биргина ашёни ташинг.
- Ашёни икки қўллаб ушланг ва ҳеч қачон ашёни фақатгина дастасидан кўтарманг.
- Аравачалар юки ортиб кетишига йўл қўйманг, аравача ва контейнерларда ашёлар устма-уст қўйилмасин.
- Ҳеч қачон ашё ёки унинг қисмини зўраки жойлаштирманг.



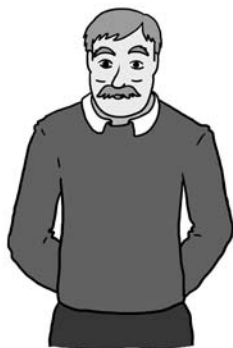
7.4. Ходимларни ўқитиш зарурати

Ходимларни самарали равишда ўқитиш натижасида бепарво муомала ва номутаносиб фойдаланиш билан боғлиқ хавфлар йўқолади.



7.5. Қўшимча мулоҳозалар

- Контейнер ва ашёлар тоза бўлиб, сирғанчиқ бўлмаган ва юмшоқ сиртларга эга бўлиши керак.
- Ашёларни бир-биридан юмшоқ ашёлар ёрдамида узоқлаштиринг.



7.6. Ашёлар муомаласи тартиби

7.6.1. Кийим-кечак

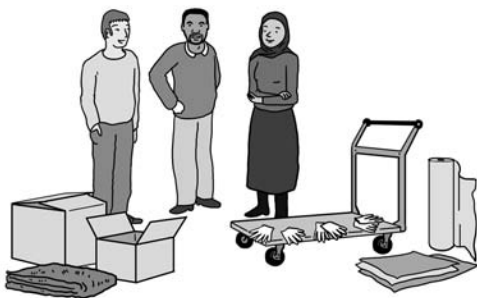
Ашёлар билан муомала қилганда:

- Қулай кийим ва сирғанмайдиган пой-абзал кийинг;
- Узук, билагузук ёки бошқа заргарлик буюмларини тақманг.



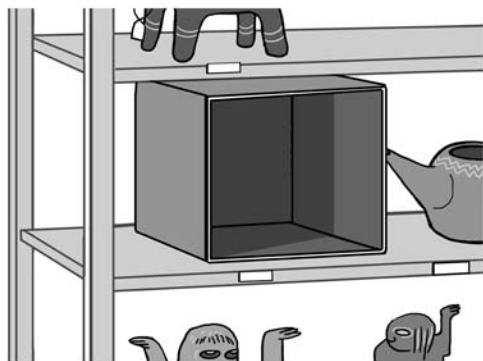
7.6.2. Қўлқоплар

Ип газламали силлиқ ёки нитрилдан қилинган қўлқоплардан фойдаланинг. Қўлқоплар бўлмаган тақдирда, ашёлар кирланиши олдини олиш учун қўлларни яхшилаб ювинг.



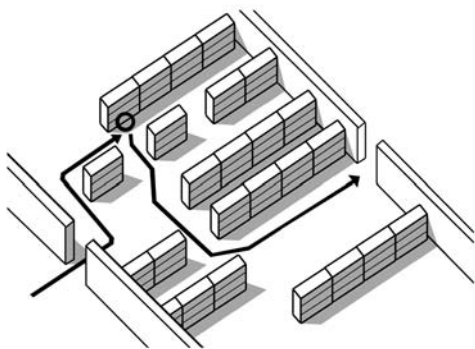
7.6.3. Жиҳозар

Бирон-бир ашёни кўчиришдан аввал мос жиҳозни йиғиб қўйиш лозим.



7.6.4. Янги жой

Ашёнинг янги жойини олдиндан тайёрлаш керак.



7.6.5. Маршрут

- Маршрут режасини ашёларни транспорт ёрдамида ташишдан олдин тузинг.
- Эшик ва йўлаklar кенглигини текширинг.
- Зиналарнинг баландлигини текширинг.
- Ҳар қандай тўсиқни олиб ташланг.



7.6.6. Гурӯҳ

Агар транспорт ёрдамида ташишда кишилар қатнашаётган бўлса, ашёлар билан муомала кетма-кетлигини олдиндан келишиб олиш даркор.



7.6.7. Ашёлар кўриги

- Жойини ўзгартиришдан аввал ашёлар бутлиги ва турғунлигини текшириш мақсадида уларни кўриқдан ўтказинг.
- Йирик ашёларни кўчиришдан олдин уларнинг тузилиши, вазни, катталиги ва шаклини инobatга олинг.



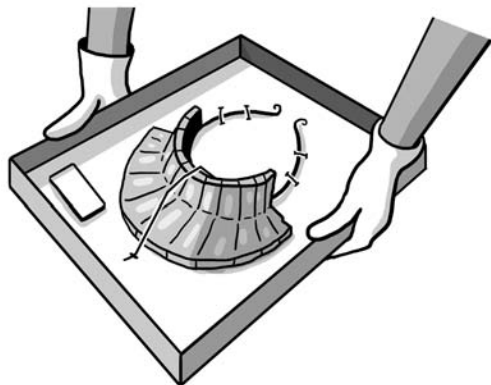
7.6.8. Ашёларни кўтариш

- Ашёни кўтаришдан олдин уни ушлаш қанчалик хавфсизлиги ва агар хавфсиз бўлса, қайси жойидан ушлаш мумкинлигини аниқлинг.
- Ашёнинг синиб ажралиб кетадиган даста ва бошқа буртиқ қисмларига эътибор беринг.
- Ашё сиртига из туршишдан эҳтиёт-булиқ.



7.6.9. Ашёларни кўтариш

- Ашёларни бармоқлар билан имкон қадар авайлаб кўтаринг.
- Ашёларни маҳкам ушлаш учун иккала қўлни ҳам ишлатинг.
- Бир қўлни ашёнинг тагига ёки энг оғир қисмининг тагига қўйиб, иккинчи қўл билан ашёни ушлаб туринг.



7.7. Коллекцияни кўчириш

7.7.1. Умумий мулоҳозалар

Ашёларни транспорт ёрдамида ташишда қуйидагиларни таъминлаш муҳим:

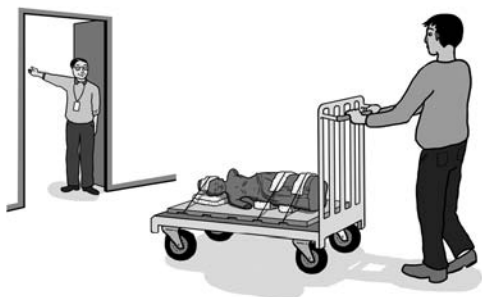
- ҳар бир ашёга таянч;
- силкиниш ва зарбалардан ҳимоя.



7.7.2. Аравачалар

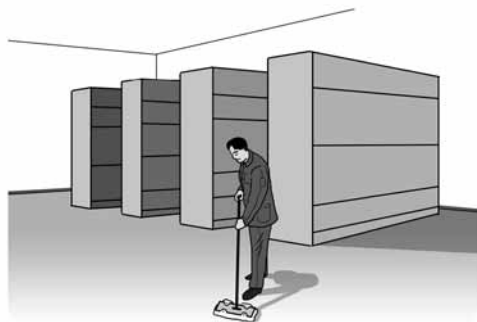
Қуйидагилар билан жиҳозланган аравачалардан фойдаланинг:

- зарбаларни юмшатовчи ва аравачани турғун ҳолатда ушлаб турувчи пневматик шиналар ёки катта диаметрли резина шиналар;
- аравачадаги ашёлар суянадиган ҳамда ашёларни сурилиш ва тушишдан сақлайдиган юмшоқ тагликлар.



7.7.3. Транспорт ёрдамида ташиш

- Аравачаларни иложи борича бир мароимдаги тезликда юргизинг.
- Кескин ҳаракат ва бирданига тўхталишлардан эҳтиёт бўлинг.



8-БОБ **ХИЗМАТ КЎРСАТИШ**

8.1. Тозалик ва тартибни сақлаш

- Захираҳонада тозалик ва тартибни таъминлайдиган тозалик ва тартиб сақлаш тизимини жорий қилиш керак.
- Ташкилотнинг меъёр ва стандартларига мувофиқ равишда ишларни ташкил қилинишини таъминлайдиган мунтазам хизмат кўрсатувчи тартиб-қоидалар ва назорат рўйхатларини ишлаб чиқиш керак.
- Мунтазам жорий тозалаш бўлмаса, йиллик асосий тозалаш бефойдадир.
- Тозалаш ишларини тез-тез олиб борилиши натижасида зараркунандалар келтирадиган хатарлар йўққа чиқади.
- Ашёлар ва ашёлар олдидаги жойларни тозалаганда оқартирувчи воситалар ва аммиакдан фойдаланиш мумкин эмас.

8.1.1. Намунали тозалаш тартиби

Захираҳонада тозалаш ишларини мунтазам равишда амалга ошириш лозим.

Намунали тозалаш тартиби қуйидагича бўлиши керак:

Ҳар куни: махсус филтърлар билан жиҳозланган чангютгич ёрдамида чангни тозаланг. Қопқоқли ахлат бакларидаги ахлатни йиғиб олинг. Ахлатни йўқотинг.

Ҳар ҳафта: нам (жиққа ҳқл бўлмаган) латтада полларни ювинг. Захираҳонага кириш жойидаги гиламчаларни чангютгичда тозаланг.

Ҳар ойда: қути ва девор шкафлари тагини чангютгичда тозаланг.

Ҳар йили: захираҳонани чангютгич ёрдамида тозаланг.



8.1.2. Ашёлар чангини артиш

Ашёларни тозалаш ва улардаги чангни артиш махсус тайёргарликни талаб этиб, фақат малакали консерватор томонидан ёки унинг раҳбарлигида амалга оширилиши шарт.

Умуман олганда:

- ашёлар чангини артиш захирахона ташқарисида амалга оширилиши керак;
- қуруқ кир ва чанг юмшоқ қуруқ чўткада тозаланиши, кейинчалик эса тўлиқ филтрлаш тизимига эга (юқори самарали қуруқ ҳаво филтри) чангютгич ёрдамида тозаланиши лозим;
- ашёни бевосита тозалаш учун ҳеч қачон чўткали чангютгич ишлатилмасин;
- чангни артиш учун эритувчи суюқликни (сув ёки бошқа суюқликлар ҳам) ишлатиш мумкин эмас;
- ҳар хил ашёлар учун алоҳида чўткалардан фойдаланиш керак. Патлардан чангни артиш учун юмшоқ чўтка ишлатилса, металлдан қилинган ашёлар қаттиқроқ чўтка ёрдамида тозаланиши мумкин. Чанг йиғилиб қолиши олдини олиш мақсадида чўткаларни мунтазам равишда тозалаб туринг;
- даставвал энг енгил эритмаларни ишлатиш даркор;
- шубҳалар пайдо бўлса, мутахассис билан маслаҳатлашиб кўринг.



Қўйидаги эҳтиёт шартларини ҳисобга олинг:

- чанг таркибида зараркунандаларга қарши илгариги тозалашдан қолиб кетган заҳарли моддалар каби ифлослантивчи омиллар бўлиши мумкин. Чангни артишдан аввал ашёларда шундай қолдиқ моддалар борлигини текшириш керак;
- ифлосланган чангдан ҳимояни таъминлаш учун юз ниқоблари ва нитрил ёки резина ёки шунга ўхшаш бошқа ашёдан тайёрланган қўлқоплардан фойдаланиш лозим.



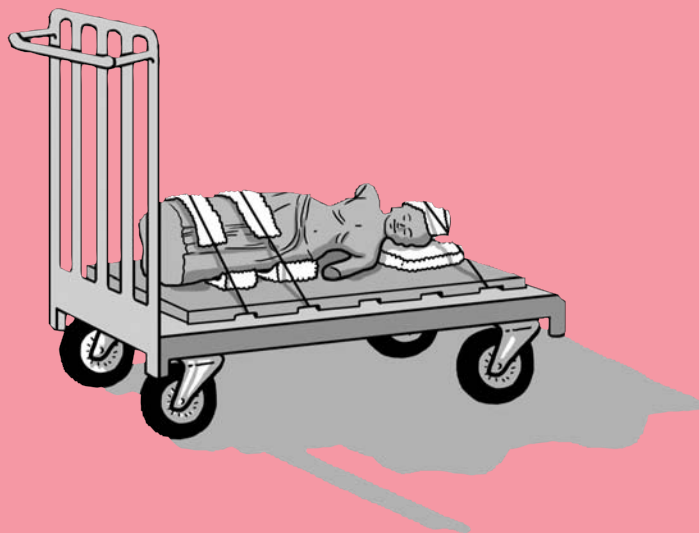
8.2. Кўрик ва мониторинг

Зараркунандалар зарари аломатларини текшириш мақсадида мунтазам равишда кўрик ўтказиш керак. Шу билан бирга захирахона орқали ўтувчи қувур ва тармоқларни текшириб туриш керак.

Ашёларни сақлашда ва транспорт ёрдамида ташишда ишлатиладиган ашёлар

Позиция	Таъриф	Товар белгиси ёки асл ном-ланиши	Қўллашдан мақсад
Қоплар	Қайтадан зичловчи (ҳаво киритмайдиган ва чиқармайдиган) полиэтилен қоплар	Ziplocks®, Baggies®, Minigrip®	<ul style="list-style-type: none"> Майда ашёларни сақлаш. Изоҳ: ҳаво айланишини таъминлаш учун қопларни зичлаш шарт эмас.
Лист (ашё билан бевосита муомала учун)	Занглашга қарши юпқа ўраш қоғози		<ul style="list-style-type: none"> Ашёлар орасига қистирма ёки ўраш ашёси сифатида қўлланилади. Тўлдиргич ёки ямоқ сифатида қўлланилади.
Плёнка (ашё билан бевосита муомала учун)	Ҳарир полиэфир плёнка PET (полиэтиленли терефталат)	Mylar®, Melinex®	<ul style="list-style-type: none"> Ашёнинг ёпишқоқ сиртки қисмлари учун ўраш ашёси. Изоҳ: тургун ҳолатда заряд олиши мумкин.
Газлама (ашё билан бевосита муомала учун)	Дока, ип газлама ёки зиғир мато		<ul style="list-style-type: none"> Ўраш ашёси.
Мато (ашё билан бевосита муомала учун)	Матога оид бўлмаган қалин полиэтилен толасидан тайёрланган ашё	Tyvek®	<ul style="list-style-type: none"> Чангдан сақлайдиган ғилоф ва лейбл сифатида қўлланилади. Изоҳ: баъзи турларида Teflon® бўлади.
Тўлдиргич	Момиқ пахта ёки полиэстердан тайёрланган қистирма	Fibrefill®	<ul style="list-style-type: none"> Ип газлама билан қопланган астар ёки юшоқ асослар учун қўлланилади.
Газлама	Пахтадан (ёки полиэстердан) тайёрланган чўзилувчан юмалоқ (тубасимон) трикотаж полотно	Stockinet	<ul style="list-style-type: none"> Момиқ ёки латталар билан тўлдирилган бўлиб, захирахона ва кўргазма залларида ишлатили мумкин.
Ип/тасма	Ип газламадан ёки полиэфирдан тайёрланган ип ёки тасма		<ul style="list-style-type: none"> Ашёлар турли қисмларини бириктириш учун ишлатилади.
Таянч	Кислотасиз картон (баъзан букламалар қилинган)	Mattboard	<ul style="list-style-type: none"> Таянч ва катта бўлмаган тагликлар учун қўлланилади.

Таянч	Кислотасиз зичланган пенополистирол, сиртки қисми қоғозли полиуретан	Kapaline®, Artfoam®	<ul style="list-style-type: none"> Оралиқ ямоқ сифатида фақат вақтинчалик фойдаланиш учун қўлланилади; кимёвий жиҳатдан ночор ашё.
Таянч	Таянч учун мумкатак картон (қат-қат картон)	Кислотасиз қаттиқ қоғоз картон	<ul style="list-style-type: none"> Оғир ашёларни ўрнатаётганда ишлатилади.
Таянч	Бўртма чизиклар билан қопланган полипропилен панель	Coroplast®, Vikuprop®	<ul style="list-style-type: none"> Оғир ашёлар ўрнатиш ҳамда асос сифатида фойдаланиш учун ишлатилади.
Таянч (эгилювчан)	Тўр тузилмали полиэтилен	Plastazote®, Cubice1®	<ul style="list-style-type: none"> Тўлдиргич сифатида ёки ашё билан бевосита муомалада бўлганда устки қисм сифатида қўлланилади. Захираҳона коллекциялари учун ёки транспорт ёрдамида ташишда юмшоқ таянч сифатида ишлатилади.
Таянч (қаттиқ)	Ёпиқ кавакчали оқ пенополиэтилен	Polyfoam®, Ethafoam®, Museum ArtFoam®	<ul style="list-style-type: none"> Захираҳоналардаги пояларга юмшоқ таянч бўлиб хизмат қилади. Ўраш ва транспорт ёрдамида ташишда ҳам ишлатилади. Листлар тортма ва токчалар қопламаси сифатида ишлатилиши мумкин. <p>Изоҳ: йўғонлик ва тиғизлик ашё вазнига мос бўлиши керак. Сиртки қисм кўпол бўлиши мумкин, ва юмшоқ ашё билан қопланиши шарт.</p>
Елим ва тасмалар	<ul style="list-style-type: none"> Тез эрийдиган елим Елимли қоғоз ёки зиғир тасма Ип газлама ёки полиэфир саржа тасма 	Velcro®	<ul style="list-style-type: none"> Ашёларни ёпиштириш учун елимлайдиган ашё. Изоҳ: ашё билан бевосита муомала килмаслиги керак.



United Nations
Educational, Scientific and
Cultural Organization

