



جمهورية السودان

وزارة التعليم العام

الإدارة العامة للتخطيط التربوي

التعليم للجميع



التقرير الوطني تقييم متوسط الأمد للتعليم للجميع

للفترة من : (2000 - 2006 م)

الخرطوم

يوليو 2007 م



بسم الله الرحمن الرحيم

جمهورية السودان
وزارة التعليم العام



التعليم للجميع

التقرير الوطني تقييم متوسط الأمد للتعليم للجميع

للفترة من (2000-2006)

الخرطوم

يوليو 2007 م





الصفحة	الموضوع	
7	المقدمة	
9 8	الملخص التنفيذي	
11	السياق العام	القسم الاول
12	الخلفية الاقتصادية والاجتماعية والسياسية	1-1
12	الموقع والمساحة	1-1-1
12	الخصائص الديموغرافية للسكان	2-1-1
13	البنية الإقتصادية	3-1-1
	المؤشرات الاقتصادية والصحية والتعليمية في الفترة (2005-2000)	4-1-1
13	الاهداف والسياسات التربوية وأولوياتها	2-1
13	أهداف التعليم العام	1-2-1
14	السياسات التربوية	2-2-1
15	اولويات السياسة التعليمية	3-2-1
15	الخطط والأستراتيجيات التي اعدت لتطوير التعليم العام	4-2-1
16	الاتجاهات في تطوير التعليم العام	3-1
16	هيكل نظام التعليم العام	1-3-1
17	التقويم الدراسي	2-3-1
19	التشريعات والقوانين الخاصة بتعميم التعليم الاساسي	3-3-1
20	هياكل وسياسات برامج التعليم للجميع الوطنية	4 - 3-1
22	التوسع في مجال التعليم العام	القسم الثاني

22	أهداف خطة التعليم للجميع في السياق الوطني	1-2
22	أهداف خطة التعليم للجميع في منتصف الفترة (2000-2007) م	1-1-2
23	المبادئ والمرتكزات	2-1-2
23	تقييم أهداف التعليم للجميع	2-2
23	الهدف الاول :الرعاية والتعليم في مرحلة الطفولة المبكرة	1-2-2
30	الهدف الثانى : تعميم مرحلة التعليم الاساسى	2-2-2
42	الهدف الثالث : مهارات الحياة والتعلم مدى الحياة	3-2-2
45	الهدف الرابع :القراءة	4-2-2
47	الهدف الخامس :مؤشر تعادل القراءة لدى الجنسين	5-2-2
51	الهدف السادس :نوعية التعليم	6-2-2
56	التمويل والشراكات	القسم الثالث
57	التمويل الحكومى	1-3
61	تعزير الشراكات	2-3
61	الجهد الشعبى فى دعم التعليم	1-2-3
61	منظمات الأمم المتحدة والمنظمات الاجنبية	2-2-3
67	العلاقات الثقافية والخارجية	3-3
69	تعليم الأطفال في الظروف الصعبة	القسم الرابع
70	تعليم ابناء الرحل	1-1-4
72	تعليم ابناء النازحين والعائدين	2-1-4
73	تعليم الاطفال فى المناطق المتأثرة بالحرب (ولايات الجنوبية) بعد أتفاقية السلام	3-1-4
77	التربية الخاصة (الأطفال ذوي الحاجات الخاصة)	4-1-4

79	التجديدات التربوية والتجارب الرائدة	القسم الخامس
80	التجديدات التربوية فى مجال المنهج	1-5
81	التجارب الرائدة فى مجال التعليم الاساسى	2-5
81	تعليم ابناء الرحل	1-2-5
81	تعليم وتأهيل اليافعين فى إطار بيئاتهم المحلية	2-2-5
82	المجالس التربوية وصديقات المدرسة	3-2-5
82	محو الامية وتعليم الكبار	4-2-5
82	التغذية المدرسية لتقليل من التسرب	5-2-5
84	التحديات ومقترحات الحلول	القسم السادس
85	التحديات	1-6
85	المقترحات	2-6
86	الرؤى المستقبلية للفترة القادمة (2007-2011)	3-6
	ملخص أهم النتائج	4-6
93		المراجع
95		الملاحق

بسم الله الرحمن الرحيم
وزارة التعليم العام
التعليم للجميع
اللجنة الفنية

أ- لجنة صياغة التقرير النهائي		أ-
وكيل وزارة التعليم العام رئيساً	د. المعتصم عبدالرحيم الحسن	1.
عضواً خبير تربوي	الاستاذ يوسف عبدالله المغربي	2.
عضواً خبير تربوي	الاستاذ مبارك يحيى عباس	3.
مدير الادارة العامة للتدريب والتأهيل التربوي ، عضواً	د. عبد الغفار محمد على أحمد	4.
نائب مدير المركز القومي للمناهج والبحث التربوي، عضواً	د. ياسر أحمد ابو حراز	5.
الادارة العامة للتخطيط التربوي - المنسق الوطني للتعليم للجميع - عضواً ومقرراً	د. ابتسام محمد حسن	6.
اللجان الفرعية:		ب.
1. لجنة جمع البيانات وتحليلها: ملحق رقم (1)		
2. لجنة الطباعة		
3. الكوادر المساعدة		

بسم الله الرحمن الرحيم
التقييم متوسط الامد ل خطة التعليم
للجميع بجمهورية السودان

مقدمة :

يعتبر التعليم العام أساس التنمية البشرية المتعلقة ببناء القدرات وتوظيفها لتوسيع الخيارات في حياة كريمة ومعافاة واسهام فاعل في التنمية الشاملة بجوانبها الاقتصادية والاجتماعية والسياسية والثقافية. وفي ضوء ذلك فان الدور الذى يؤديه التعليم يتعاضم كل يوم في ظل عالم متقارب زماناً ومكاناً بفضل تقنية معلوماته ومتفاوت اقتصادياً وامتلاكاً لتقنياته بقدر كسبه من التعليم.

يتضمن هذا التقرير دراسة تحليلية تقويمية لاهداف السياسة التربوية واهداف التعليم للجميع في جمهورية السودان مع التركيز على الانجازات في مجال التعليم قبل المدرسى و الاساسى والثانوى بشقيه الاكاديمى والفنى بالاضافة الى تعليم الاطفال في الظروف الصعبة والتعليم غير النظامى. كما يشمل التقرير على بعض التجديدات التربوية والمستجدات والتجارب الرائدة بالاضافة الى التحديات التى واجهت تحقيق تلك الاهداف فى الفترة من 2000 / 2001 م - 2005 / 2006 م متضمناً القوانين والتشريعات المصاحبة فى هذه الفترة.

اعتمد التقرير على البيانات والمعلومات الثانوية المتوفرة فى التقارير والدراسات ذات الصلة والتى تمت بوزارة التعليم العام والجهاز المركزى لاحصاء السكانى ،والجدير بالذكر أن البيانات الخاصة بالولايات الجنوبية قد بنيت على التقديرات منذ عام 2003 / 2004 م وحتى عام 2005 / 2006 م وذلك لعدم توافر البيانات الخاصة بذلك. تمت الاستفادة من بعض الدراسات والمسوحات مثل دراسة التقييم السريع للوضع التعليمى للولايات الجنوبية لعام 2006 م.

بسم الله الرحمن الرحيم

الملخص التنفيذي

يؤكد تقرير التقييم منتصف الأمد للتعليم للجميع (2000-2006 م) حقيقة أن تقدماً كبيراً في فرص الالتحاق وتحسناً في كفاءة التعليم الاساسى قد أمكن انجازه بفضل الالتزام السياسى والدعم القانونى والجهد المؤسسى الملحوظ والمناصرة المجتمعية القوية المستدامة. ويجسد هذه الحقيقة معدل النمو المطرد (5.9 %) فى الاستيعاب الظاهرى لمرحلة التعليم الاساسى وتزايد اعداد الملتحقين بالتعليم غير النظامى، خاصة من بين اليافعين. وتأسيساً على بعض المؤشرات الوارده، فإن جودة التعليم تواجه تحديات تقتضى بذل جهد اضافى ملموس لتأمين المدخلات التربوية الضرورية لتحقيق هذا الهدف الحيوى. كما وأن تداعيات السلام قد افرزت نوعاً من التحدى تمثل فى تعليم ابناء العائدين والنازحين فى الولايات الجنوبية والمناطق المتاثرة بالحرب فى ايجاد بدائل تعليمية فى افراد اماكن للتعليم.

ويظهر التقرير تفاوتاً واضحاً فى نسب الالتحاق بين بعض الولايات لعوامل وظروف غير مواتيه وسياسات على الرغم من نبل مقاصدها كما الحال فى تطبيق الحكم الفدرالى فى عام 1994م. لقد عهد قانونه جميع مسؤوليات تعليم الاساس للمحليات شحيحة الموارد فعجزت عن مقابلة نفقات التعليم الكبيرة وفى ذات السياق، فإن الكوارث الطبيعية المتلاحقة والنزاعات المسلحة الممتده اعاقت تداعياتها الحادة نمو تعليم الاساس وذلك لغياب الامن والتحركات السكانية الهائلة. كما تبدو الفجوة واضحة بين الريف والحضر حيث تتراجع فرص التعليم فى تلك الاماكن النائية.

بالرغم من التقدم المحرز والملحوظ فى جسر الهوة بين الجنسين فى فرص الالتحاق حيث بلغ مؤشر التعادل الوطنى بينهما (0.9) لصالح الذكور عام 2006م بفضل الاسبقية الممنوحة والجهود المؤسسية المتميزه على المستوى المركزى والولائى. الا أن مظاهر عدم المساواة فى تعليم الاساس فى بعض المناطق خاصة فى بعض ولايات الغرب والشرق، وكذلك فى الولايات الجنوبية لاسباب مختلفة.

حظى التعليم قبل المدرسى باسبقية متقدمة حيث اعتمده قانون تخطيط التعليم العام

وتنظيمه لسنة 2001م. جزءاً من مرحلة التعليم الاساسى يمتد لعامين لاهميته فى مستقبل الطفل التعليمى لهذه الشريحة العمرية وإذ بلغ معدل نموه السنوى 7% .ألا أنه يظل محدوداً لم تزد نسبة الاستيعاب عن 24.7% وتتركز مؤسساته فى الاماكن الحضرية الكبيرة بينما تنتشر الخلاوى(البديل الموازى له) فى الارياف. والمؤشر الهام هو استحواز القطاع الخاص بصفه ملحوظة على توفير فرص التعليم قبل المدرسى بنسبة تبلغ 71%.

تدل الاحصاءات المتوفرة على أن بعض الولايات حققت نتائج عالية فى نسب الاستيعاب الظاهرى لمرحلة التعليم الاساسى مما يحفزها على بلوغ هدف التعليم للجميع بنهاية المدة 2015م. تضم تلك الولايات :نهر النيل (97.4%) ،الشمالية (86.6%) ، النيل الابيض (88.1%) الخرطوم (73.5%) ، الجزيرة (78.6%) و شمال كردفان (78.0%) وفى هذا السياق ، وقد احزرت الولايات ذات الصلة تقدماً هاماً فى توفير فرص التعليم للاطفال فى الظروف الصعبة وفى مقدمتهم ابناء الرحل اذ وصل معدل نمو تعليمهم 15.9% فى الفترة من 2000-2006م ويعد من التجارب التربوية الرائدة.

ويؤكد التقرير ظاهرة تدنى الالتحاق بالتعليم الثانوى التى تنتظم كل الدول النامية والتى افرزها التركيز الاستثنائى على النهوض بمرحلة التعليم الاساسى فى سعى الدول لمقابلة التزامها نحو التعليم للجميع والاهداف الانمائية للالفية. وتبقى نسبة الاستيعاب الظاهرى عند 26.5% بمعدل نمو سنوى 4.5% مع التقارب الملحوظ بين الجنسين.

كما اشير سابقاً، فان تولى المحليات مسئولية تعليم الاساس ظل يشكل تحديات كبيرة لتخصيص الموارد المالية الكافية لضمان توفير فرصه وتجويد نوعيته بالرغم من منحه معظم اعتماد ميزانياتها. وحد أثرة هذا على جودة وتنويع التعليم على وجه الخصوص. غير ان الدعم الشعبى

القسم الاول

السياق العام

السياق العام

1-1 الخلفية الاقتصادية والاجتماعية والسياسية :

1-1-1 الموقع والمساحة :

يقع السودان في الجزء الشمالي الشرقي لقارة افريقيا بين خطي عرض (4 ، 22) شمال خط الاستواء وخطي طول (22، 38) شرق خط جرينتش.

يجاور السودان تسع دول وهي : مصر ، ليبيا ، تشاد ، جمهورية افريقيا الوسطى ، الكونغو الديمقراطية ، يوغندا ، كينيا ، أثيوبيا وأريتريا تبلغ مساحة السودان 2,506 مليون كيلومتراً مربعاً.

1-1-2 الخصائص الديمغرافية للسكان :

يبلغ تعداد السكان 36,297 مليون نسمة لعام 2006م بمعدل نمو سنوى يبلغ 2.53% وفقاً للاسقاطات السنوية التى يقوم بها الجهاز القومى للاحصاء السكانى والمعتمدة على اخر تعداد سكانى لعام 1993 م.

يمثل الاطفال تحت سن 15 سنة من جملة السكان 41.50 % لعام 2005م. بلغت نسبة سكان الحضر 36.84 % و توقع الحياة عند الميلاد 54 سنة. بلغ معدل الخصوبة الكلية لعام 1999 م حوالى 5.9 % . ويلاحظ ارتفاع نسبة الاعالة حيث تبلغ 862.0 لكل الف من السكان ، متوسط حجم الاسرة 6.4 فرد.

يمتاز السودان بالتنوع الثقافى والعرقى والدينى حيث تتعدد فيه القبائل واللغات واللهجات المحلية اللغة العربية هي اللغة التى يتحدث بها غالبية أهل السودان كذلك نصت اتفاقية السلام والدستور لسنة 2005 م على أن اللغة الانجليزية هي أيضاً لغة التعامل فى التعليم العالى ودواوين الدولة. اتساع الرقعة الجغرافية أدى الى تبني الفدرالية باعتبارها الصيغة المثلى لحكم السودان ، ووفقاً للدستور الانتقالي لعام 2005 م توجد 25 ولاية و في كل ولاية حكومة برئاسة الوالى وعضوية من الوزراء بالاضافة الى المجلس التشريعى الولاىى .(تقسم الولاية إلى عدد من المحليات.

تختص الحكومة الإتحادية بالتخطيط والتنسيق والتدريب والعلاقات الخارجية بينما تضطلع

الولايات بالعمل التنفيذي ، إضافة إلى دور الولايات في المشاركة في التخطيط القومي عبر القنوات المختلفة والمجالس القومية.

1-1-3 البنية الاقتصادية:

يقدر معدل نمو الناتج الإجمالي المحلي 87 % فى عام 2005م نتيجة لدخول البترول فى هيكل الانتاج مع الزيادة فى انتاجه وارتفاع اسعاره العالمية وتطورت اسهاماته فى الناتج المحلى الاجمالى لتصل الى 11 % . بلغ معدل التضخم لنفس العام 106 % . يساهم القطاع الزراعي بنسبة 44.5 % من الناتج المحلي الاجمالى لعام 2005م ، شهد قطاع الإنتاج الحيواني نمواً مضطرباً حيث بلغ عدد الأنعام 1359 مليون رأس في العام 2005م. كما يساهم القطاع الصناعي بنسبة 25.4 % في نفس الفترة ويساهم ايضاً القطاع الخدمي بنسبة 301 %.

1-1-4 المؤشرات الاقتصادية والصحية والتعليمية لاهداف التعليم للجميع والإمائية للألفية :

تشمل بعض مؤشرات أهداف التعليم للجميع وأهداف الألفية الثالثة وهى الصحية ومؤشرات الامومة والطفولة والتعليم والانفاق للسكان والتي استخلصت من الدراسات والبحوث والتي قام بها الجهاز المركزي للاحصاء فى الفترة من (2000 – 2005)م بالتعاون مع الوزارات ذات الصلة والمنظمات مثل اليونيسيف UNICEF و UNFPA . ملحق رقم (2).

1-2 : الأهداف والسياسات التربوية وأولوياتها:

1-2-1 أهداف التعليم العام:

يهدف التعليم العام كما جاء فى قانون تخطيط التعليم العام وتنظيمه لسنة 2001 م لتحقيق الاغراض الاتية:-

1. ترسيخ العقيدة والاخلاق الدينية فى النشء، وتركيز القيم الاجتماعية

المؤسسة على دوافع العمل الصالح والتقوى.

2. بناء العناصر الصالحة لمجتمع الاستقلال والتوكل على الله والاعتماد على

الذات وذلك بإشاعة الطموح .

- 3 . تقوية روح الجماعة والولاء للوطن وتنمية الاستعداد للتعاون وبث ثقافة السلام ومراعاة التنوع الثقافي.
 - 4 . رياضة عقول النشء، وتثقيفهم بالعلوم والخبرات وتدريبهم على امعان التفكير والتدبير واحسان المعاملة.
 - 5 . تشجيع الابداع وتنمية القدرات والمهارات وذلك باتاحة فرص التدريب والتوظيف الامثل للأماكنات والتحقيق الناجح للتنمية الشاملة.
 - 6 . تنمية الوعي البيئى لدى الناشئة واعدادهم لتنمية البيئة والحفاظ عليها.
- 1-2-2 السياسات التربوية :
- تتمثل السياسات التربوية في :-
- 1 . الالتزام بمبدأ إتاحة فرص التعليم للجميع ومبدأ المساواة بين الجنسين وبلوغ التوازن الجغرافي في المدخلات التعليمية .
 - 2 . إقرار مبدأ قومية المناهج والمراجعة المستمرة لها وتطويرها أهدافاً ومحتوى ووسائل وإشرافاً لتمكنها من الاستجابة لحاجات الدارس والمجتمع ومواكبة المستجدات العالمية وبلوغ مجتمع التميز.
 - 3 . جعل التعليم الثانوى مرحلة ثقافية عامة تمكن الدارس من التعامل مع الحياة واكتشاف مواهبه وقدراته وتوجيه ميوله وتنفيذ طموحه.
 - 4 . تمهين التعليم واستكمال تدريب المعلمين لتعزيز قدراتهم المهنية وتحسين أوضاعهم الاجتماعية والاقتصادية ورفع معنوياتهم ولتحقيق دافعيتهم .
 - 5 . تطوير نظم الإدارة التعليمية بحيث تحقق التخصص وتميز بالشفافية والقدرة على الاستجابة وإتاحة المشاركة.
 - 6 . توفير بيئة مدرسية مادية وبشرية وصحية وسليمة ملائمة ومتوازنة الموارد تساعد على التميز في التعليم وتمكن جميع الدارسين من تحقيق نتائج ملموسة وبلوغ المستويات المطلوبة.
 - 7 . تسخير التكنولوجيا الجديدة في مجال المعلومات والاتصال في المجال التربوي.
 - 8 . إقرار مبدأ المشاركة في تمويل التعليم باعتباره استثماراً بشرياً مضمون العائد الاقتصادي

والاجتماعي للفرد والمجتمع والعمل على ابتكار مصادر جديدة للتمويل ، من خلال البحوث والدراسات.

9 . تطوير معايير التقويم والقياس التربوي لتغطية جوانب النظام التعليمي كافة بشقيه النظامي وغير النظامي.

10 . تبني مبدأ المشاركة في تمويل التعليم بين الحكومة الاتحادية والحكومات الولائية والمحليات من جهة ومؤسسات المجتمع المدني والجمعيات والقطاع الخاص من جهة اخرى.

1-2-3 أولويات السياسة التعليمية :

1. إتاحة فرص تعليم أساسي جيد النوعية ومتميز للجميع يراعي مبدأ التوازن في المدخلات التعليمية.

2. توفير أطر إدارية تستجيب لمقتضيات الحكم الفدرالي وتؤمن بيئة تعليمية ملائمة ومتوازنة تحقق جودة وفعالية النظام التربوي من خلال تعبئة وترشيد الموارد.

3. الاستخدام الأمثل للتقانة لبناء قدرات بشرية ومؤسسية فاعلة.

4. توفير تعليم ثانوي متطور يمكن الدارس من الاطلاع الواسع وبناء ثقافة راسخة تحدد ميوله واتجاهاته وقدراته فكرياً متمسحاً بالايمن والمعرفة تساعده في المساهمة الفاعلة في مجتمعه. وقد تمثل الدعم السياسي والالتزام القوي الرسمي بالتعليم باعتباره اولوية قصوى في سياسات الدولة. وقد انعكس ذلك الالتزام جلياً في الخطاب السياسي وفي التشريع وفي الدستور. وكان لتجديد السيد رئيس الجمهورية الالتزام بتوفير التعليم الاساسي لكل الفئات وزيادة ميزانية التعليم العام في خطابه بمناسبة الاحتفال العالمي باسبوع التعليم للجميع 2005 م اثر كبير في ذلك.

1-2-4 الخطط والاسراتيجيات التي اُعدت لتطوير التعليم العام :

1. الاستراتيجية ربع القرنية للتربية والتعليم 2007م-2031م والتي ارجى تنفيذها الى ما بعد توقيع اتفاقية السلام ويبدأ تنفيذ الاستراتيجية للخمس السنوات الاولى في الفترة من (2007 م الى 2011 م).

2. خطة التعليم للجميع بحلول عام 2015 م والتي أعدت 2003 م.

3. استراتيجية التسريع بتعليم البنات خاصة في المناطق النائية المتأثرة بالحرب لعام 2004 م.

4. البرنامج الرئيس لقطاع التعليم 2005م والذي تم اعداده بالتعاون مع منظمة اليونسكو.
5. مشروعات البعثة المشتركة لتحديد احتياجات السودان (JAM) حتى 2010م (قطاع التعليم). عام 2005م.

3-1 الأتجاهات فى تطوير التعليم العام :

1-3-1 هيكل نظام التعليم العام فى السودان :

يهدف النظام التعليمى فى السودان الى اعداد الناشئة ليتمكنهم من المشاركة فى الحياة الاقتصادية والاجتماعية والسياسية، وقد روعى فيه اطالة العمر الانتاجى للمواطن، وخفض تكلفة التعليم العام جعل سن القبول فى التعليم الاساسى السادسة من العمر وتقليص سنوات الدراسة الى احدى عشر سنة بدلاً عن اثنى عشر سنة. يتكون الهيكل التعليمى من الاتى :
(شكل رقم 1)

(أ) مرحلة التعليم الأساسى : وتشمل :

1. مرحلة التعليم قبل المدرسى : (الخلاوي ورياض الأطفال) وتبدأ الدراسة بها فى سن الرابعة مدتها سنتان.

2. مرحلة التعليم الأساسى : ومدتها ثمانى سنوات متصلة تستهدف الاطفال فى سن (6-13) سنة ، وتبدأ الدراسة بها فى سن السادسة. يجلس بعدها التلميذ لامتحان شهادة مرحلة التعليم الاساسى تؤهله للالتحاق بالمرحلة الثانوية اوالتدريب المهنى والمعاهد الحرفية ومعاهد الصناعات القومية أو سوق العمل.

(ب) المرحلة الثانوية :

وتشتمل على نوعين من التعليم :

التعليم الثانوى الاكاديمى : (ثلاث سنوات) تؤهل الطالب للجلوس لامتحان الشهادة الثانوية والمنافسة للالتحاق بالجامعات والمعاهد العليا بشقيها الأكاديمي والتقني حيث حدث تطور فى المحتوى يتيح فرصاً أوسع للجالسين لامتحان الشهادة الثانوية الأكاديمية.

التعليم الثانوى الفني : مداه ثلاث سنوات تؤهل الطالب للجلوس لامتحان الشهادة

الثانوية والمنافسة للالتحاق بالجامعات والمعاهد العليا، ويشتمل على أربع أنواع: تجاري ، صناعي ، زراعي ونسوي. وتجدر الإشارة هنا إلى وجود أنواع من المدارس والمعاهد الحكومية موازية للسلم التعليمي النظامي الرسمي بالسودان تعمل وفقاً للضوابط التربوية العامة لتحقيق أهدافها ومن أنواع هذه المؤسسات :

(أ) المعاهد الدينية

(ب) المعاهد الحرفية

(ج) معاهد الصناعات القومية (د) مراكز التدريب المهني

علماً بأن بعض هذه المؤسسات لا تتبع لوزارة التعليم العام (مراكز التدريب المهني التي تتبع لوزارة الخدمة العامة والاصلاح الاداري) تتاح الفرصة للطلاب المتفوقين فيها للالتحاق ببعض الكليات الجامعية والمعاهد العليا حسب تخصصاتهم . كما يجب الإشارة إلى أن معاهد تدريب المعلمين السابقة قد تم تحويلها إلى كليات تربية تتبع للجامعات لتمنح خريجيتها بكالوريوس التربية الخاص بمرحلة التعليم الأساسي .

2-3-1 التقويم الدراسي :

نص قانون تخطيط التعليم العام وتنظيمه لسنة 2001 م على أن إعداد المناهج الدراسية وتطويرها من اختصاصات سلطة التعليم الاتحادية وهي التي تقوم بتحديد المدة الدراسية والخطوة الدراسية لكل صف ومرحلة وتحديد المواد الدراسية بالاضافة الى وضع الاسس والمعايير للتقويم التربوي وكل ما يتعلق بالشهادة الثانوية ورسم سياسات التدريب والاختصاص في المجالات المختلفة. وأعطى القانون الولايات سلطة تحديد بداية ونهاية التقويم المدرسي على الوجه الذي يتناسب وظروف الولاية بالاضافة للاشراف المباشر على شهادة مرحلة التعليم الاساسي مع مراعاة الظروف الخاصة بكل ولاية .

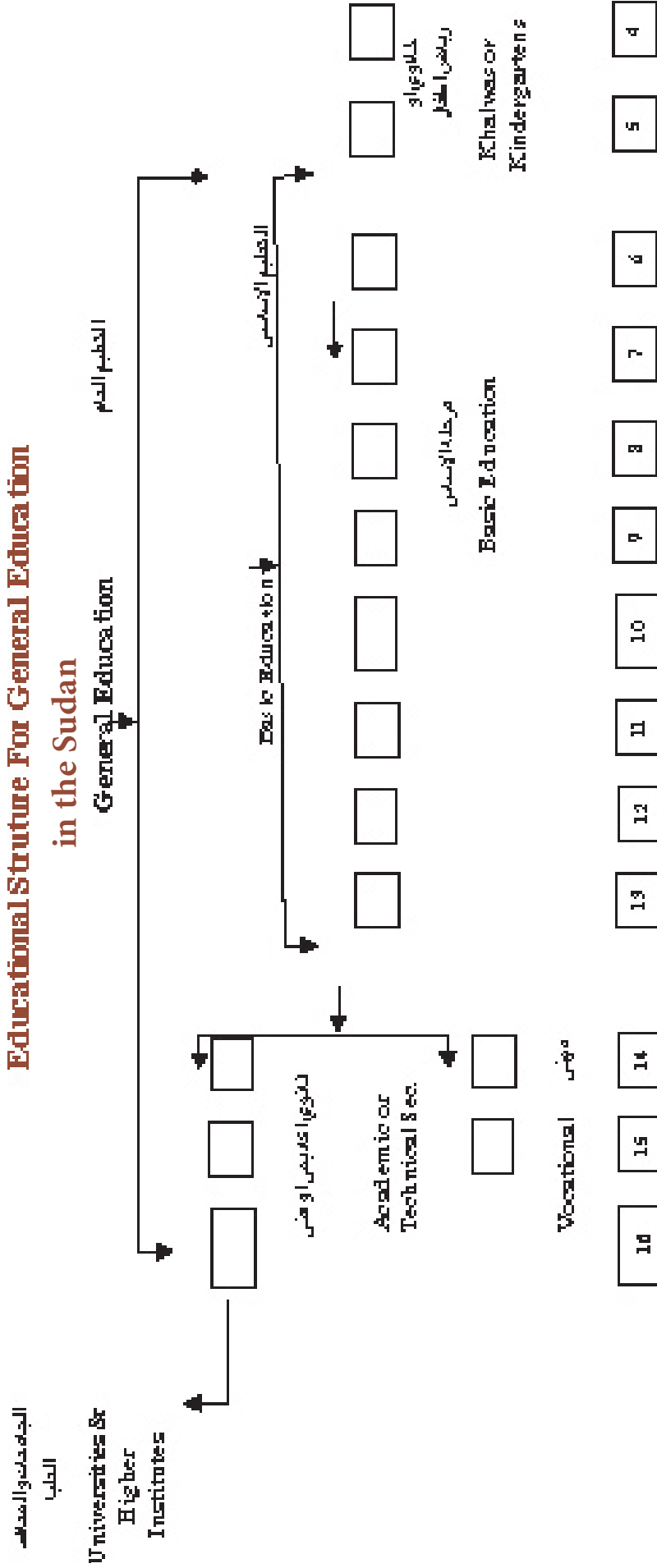
وضع المنهج الدراسي على اساس إن مدة العام المدرسي النموذجية هي (210) يوماً ، ولكن بعد تطبيق المنهج فقد اتضح وجود صعوبة في بعض الولايات في الالتزام بالدة المذكورة حيث تراوحت بين (175-190) يوماً كما ورد في الدراسة التي قام بها المركز القومي للمناهج والبحث التربوي لعام 2006م.

شكل رقم (1)

هيكل نظام التعليم العام في السودان

Educational Structure For General Education

in the Sudan



العمر
Age

3-3-1 التشريعات والقوانين الخاصة بتعميم التعليم الاساسى :

1. فى العام 1994م جاء قانون الحكم الاتحادى والذى آلت بموجبه مسئولية التعليم الاساسى للمحليات.
2. وجاء دستور السودان لسنة 1998 مخولاً المزيد من السلطات للولايات دعماً للمركزية وذلك فى الإشراف على شئون المدارس والطلاب والمعلمين وإنشاء مرافق التعليم العام والإشراف المباشر على شهادة التعليم الإساسى .
3. صدر قانون تخطيط التعليم العام وتنظيمه لسنة 2001 م والذى الغى بموجبه قانون تنظيم التعليم العام لسنة 1992 م الذى نص على حق التعليم الاساسى كما فى المادة(13) " يكون لكل طفل سودانى يبلغ السادسة من عمره الحق فى ان يتلقى تعليمه فى مرحلة الاساس " وقد أنشئ بموجب القانون مجلس قومى للتعليم العام يضطلع برسم السياسة العامة للتربية ويستقطب دعماً للتعليم من خارج الميزانية المخصصة له.
4. أكد الدستور الانتقالى لسنة 2005 م المادة (22) على أن المدارس الابتدائية و الثانوية وادارات التعليم بكل ولاية من اختصاصات الولاية .
5. نص دستور جمهورية السودان الانتقالى لسنة 2005 المادة (13-1 أ) على كفالة الدولة لمجانبة التعليم و الزاميته فى مرحلة التعليم الاساسى و برامج محو الامية . وتعنى مجانية التعليم من حيث التنفيذ :
"كفالة الدولة بتوفير المبنى والمعلم والكتاب المدرسى وتدرج بتوفير وجبة افطار فى بعض المناطق ويقوم ولى الامر بتوفير المصروفات غير المباشرة للتلميذ"
6. وتنفيذاً لسياسة الالزامية التى نص عليها الدستور وتفعيلاً للسياسات القائمة فقد شرعت وزارة التعليم العام فى الاجراءات الكفيلة بتنفيذ السياسة حيث صدر قرار وزارى بتكوين لجنة مراجعة القوانين التى تحكم العملية التربوية عام 2005 م لتتماشى مع نصوص الدستور واتفاقية السلام.
7. بعض الولايات اصدرت قانون تعميم والزامية التعليم خاصة فى الولايات الشمالية.
8. هنالك منشورات تصدر من الولايات الى المدارس بمنع العقاب البدنى للتلاميذ داخل المدارس.

9. توجد مذكرة تفاهم بين وزارة التعليم العام ووزارة الصحة الاتحادية فى مجال الصحة المدرسية والصحة الاولية بالاضافة الى برامج مكافحة مرض المناعة المكتسبة (الايدز).

4-3-1 هياكل وسياسات برامج التعليم للجميع الوطنية :

1. تم تعيين المنسق الوطنى والامانة العامة للتعليم للجميع وفق القرار الوزارى رقم (1) لسنة 2002م وقد تم إعادة هيكلة البنية المؤسسية للتعليم للجميع حيث تم تعيين منسق وطنى خلفاً للمنسق السابق لعام 2006 م.

2. وعملاً بأحكام المواد (13، 15، 30) من قانون تخطيط التعليم العام وتنظيمه لعام 2001 م تم تكوين المنتدى التربوى للتعليم للجميع وفق القرار الوزارى رقم (2) لسنة 2002 م .وهنالك مقترح باعادة تشكيله ليشمل قاعدة اعرض من اصحاب المصلحة ومتخذى القرار بالاضافة الى فئات من المجتمع المدنى.

3. تم نشر الخطة الوطنية للتعليم للجميع (2001/2015) فى عام 2003 م.

4. تعتبر خطة التعليم للجميع جزءاً من الاستراتيجية ربع القرنية (2007-2031) وهى متكاملة مع خطط التنمية الوطنية.

5. اصدر منشور الى الولايات منذ عام 2003 م بضرورة تكوين المنتديات التربوية على مستوى الولاية والمحليات. وكانت الاستجابات قوية ولكن تفعيل المنتديات يحتاج الى المزيد من الجهد.

6. يتم تنفيذ خطة الاهداف التربوية وفقاً للميزانيات المخطط لها ضمن الميزانية العامة لوزارات التربية والتعليم فى الولايات بناء على الأولويات.

7. تتم مشاركة السودان فى نشاطات الحملة العالمية لاسبوع التعليم للجميع وذلك بتنظيم نشاطات مختلفة يشترك فيها كل من منظمات المجتمع المدنى ومنظمات الامم المتحدة والمنظمات الاجنبية. ويستهدف متخذى القرار فى البرلمان والمجالات ذات الصلة وقد حظى عام 2005 م بمشاركة السيد رئيس الجمهورية فى فعاليات ختام الاسبوع وجدد الالتزام ووجه بضرورة قيام صندوق دعم التعليم وزيادة نسبة التمويل المخصص للتعليم بدءاً من عام 2006 م وما زالت هذه التوجيهات قيد المتابعة والتنفيذ.

القسم الثاني

التوسع في مجال التعليم العام

التوسع فى مجال التعليم العام

1-2 : أهداف خطة التعليم للجميع فى السياق الوطنى :

1-1-2 : أهداف خطة التعليم حتى عام 2015 م :

1. توسيع وتحسين الرعاية والتعليم الشاملين فى مرحلة الطفولة المبكرة وبتركيز على الاطفال الاكثر عرضة للمخاطر والاشد حرماناً، وهم فى السياق الوطنى يمثلون اطفال الرحل، والاطفال ذوى الحاجات الخاصة والاطفال المتأثرين بالحروب والكوارث الطبيعية للوصول الى 35 % بحلول عام 2007 م والى 50 % بحلول عام 2011م.
2. ضمان توفير مجانية واكمال تعليم اساسى لجميع الاطفال فى الفئة العمرية (6-13) سنة وبتركيز خاص على البنات والاطفال فى الظروف الصعبة بحيث يتم قبول 90 % من الاطفال عمر ستة سنوات بحلول عام 2007 م وصولاً الى معدلات استيعاب 72.5 % والى فوق ال 82.8 % بحلول عام 2015م.
3. ضمان تلبية الحاجات الاساسية للتعليم للصغار والشباب والراشدين كافة من خلال إتاحة فرص الانتفاع العادل من برامج المهارات الحياتية الاساسية عبر مؤسسات التعليم غير النظامى .
4. تحقيق تحسين بنسبة 25 % فى مستويات محو الامية بحلول عام 2007 م، ولاسيما لصالح النساء، وتحقيق تكافؤ فرص التعليم الاساسى والتعليم المستمر لجميع الكبار وذلك بالوصول الى 64.8 % بحلول عام 2007 م والارتقاء بمستويات القرائية لدى الكبار بحيث تزيد معدلاتها بنسبة 50 % من مستوياتها الحالية بحلول عام 2015م.
5. القضاء على اوجه التفاوت بين الجنسين فى فرص التعليم لمرحلتى الاساس والثانوى بحلول عام 2006 م وتحقيق المساواة بحلول عام 2015 م.
6. تحسين جميع جوانب نوعية التعليم وضمان التميز للجميع بحيث يمكن تحقيق نتائج معترف بها وقابلة للقياس وبخاصة فى مجال تعليم القراءة والحساب والمهارات الاساسية فى الحياة، وذلك باجراء البحوث والدراسات فى مجال التحصيل والعمل على ترقية بيئة التعليم وتطوير اساليب القياس.
7. تطوير المناهج بحيث تحقق التوازن فى شخصية المتعلم وتعزز انتمائه الوطنى والدينى وتكسيبه

مهارات التعلم الذاتى وشتى انماط التفكير، وتؤهله للمشاركة والتفاعل الايجابى مع بيئته والمجتمع من حوله.

8. تطوير برامج التعليم للجميع لتسهم فى تحقيق التنمية البشرية وثقافة السلام والتخفيف من حدة الفقر.

9. تطوير نظم فى مجال ادارة شؤون التعليم للجميع وتدريبه تتميز بالمرونه والشفافية والقدرة على الاستجابة وإتاحة المشاركة وخاضعة للمساءلة.

10. التوسع فى التعليم الثانوى وتطويره ليستوعب جميع الناجحين من مرحلة التعليم الاساسى مع الارتفاع بنسبة المواد الفنية الى 60 % فى سياق منهج المرحلة الثانوية.

2-1-2 المبادئ والمرتكزات :

الالتزام بالمبادئ الاتية :

1. أحقية التعليم الاساسى للجميع.
2. إتاحة فرص التعليم الجيد النوعية للجميع.
3. المساواة بين الجنسين وإحداث التوازن الجغرافى فى المدخلات التعليمية.
4. التوازن فى فرص الانتفاع العادل بخدمات التعليم لجميع الفئات الاقل حظاً مثل الرحل والاطفال المتأثرين بالحراك القسرى نتيجة للحروب والكوارث واطفال المناطق النائية.
5. إقرار تكامل خطة التعليم للجميع فى إطار واسع مع خطط التنمية وتخفيف حدة الفقر وان تتناغم مع الخطة الكلية للقطاعات الاخرى.

2-2 تقييم أهداف التعليم للجميع :

2-2-1 الهدف الاول : الرعاية والتعليم فى مرحلة الطفولة المبكرة

1. الاهداف المرحلية :

- توسيع وتحسين الرعاية والتعليم الشاملين فى مرحلة الطفولة المبكرة وبتركيز على الاطفال الاكثر عرضة للمخاطر والاشد حرماناً، وهم فى السياق الوطنى يمثلون اطفال الرحل، والاطفال ذوى الحاجات الخاصة والاطفال المتأثرين بالحروب والكوارث الطبيعية للوصول الى 35 % بحلول عام 2007 م.
- رفع نسبة تدريب المشرفات الحالية الى 60 % بحلول عام 2007 م.
- انتشار نسبة المؤسسات الحكومية فى مرحلة التعليم قبل المدرسى لتصل الى 10 % من جملة المؤسسات.

جدول رقم (1-2)
تطور نسب الاستيعاب الظاهري لمرحلة التعليم قبل المدرسي حسب الجنس
للفترة 2000/2001-2005/2006 م

%	%	%	5 - 4								
		19.1	19.5	18.7	1826960	882899	944061	349306	172302	177004	2001 2000
		19.2	19.5	19.2	1865437	909735	955702	357306	173934	183372	2002 2001
		22.9	23.9	21.2	1904029	929207	974822	435590	221842	213748	2003 2002
10.3	35	24.7	23.4	22.7	1933496	949007	984489	445763	221898	223865	2004 2003
			22.6	23.0	1973030	979512	993518	450132	221188	228944	2005 2004
			24.8	24.5	2025049	993833	1031216	499481	246381	253100	2006 2005
								6.1%	% 6.1	% 6.1	

المصدر: وزارة التعليم العام بالخطيطة التربوي 2006 م.

2- تقييم الأهداف المرحلية :

بدراسة الجدول رقم (2-1) يتضح الاتى :

1. بلغ معدل النمو السنوى 6.1% للجنسين ، وكذلك الحال بالنسبة للاناث مقارنة 6.1% للذكور فى الفترة من العام الدراسى 2000 / 2001 م- 2005 / 2006 م.
2. ازداد معدل الاستيعاب الظاهرى لمرحلة التعليم قبل المدرسى لنفس الفترة من 19.1% الى 24.7% للجنسين مقارنة بمعدل استيعاب الذكور فقد بلغ 24.5% ، اما الاناث 24.8% لنفس الفترة.
3. ويلاحظ تقارب الفجوة بين استيعاب الذكور والاناث بصورة كبيرة حيث وصلت نسبة الاستيعاب الظاهرى للاناث 24.8% ، 24.5% للذكور عام 2005/2006 م.
4. يلاحظ من هذا الجدول انه رغم التقدم فى الاستيعاب على المستوى القومى الا أنه دون الطموح ، هنالك فجوة تقدر ب 10.3% من تحقيق الهدف منتصف العقد لهذه المرحلة والذى يهدف الى الوصول الى 35% بحلول عام 2007 م ويعزى السبب لتوجه الدولة فى البداية نحو التوسع فى التعليم الاساسى النظامى وترك امر التعليم قبل المدرسى للمجتمع المدنى والقطاع الخاص بالرغم من اعتباره مرحلة من مراحل التعليم النظامى منذ عام 1990م.

تتلخص الايجابيات لهذه المرحلة فى الاتى :

- فى مجال التشريعات فقد اصدر القانون بأن التعليم قبل المدرسى يعتبر مرحلة من الهيكلة التعليمى فى السودان.
- قيام القطاع الخاص بدور اساسى ولكنه يتمركز فى المدن.
- تطوير المدارس القرآنية (الخلاوى) بأدخال مادتى اللغة العربية ومادة الرياضيات فى مناهجها خصوصاً فى مرحلة التعليم الاساسى.

جدول رقم (2-2)
تطور الاستيعاب الظاهري واعداد المشرفين والمؤسسات بمرحلة التعليم قبل
المدرسي حسب الجنس الفترة من 2001/2000 م – 2006/2005 م

36	7991	9594	7750	1844	349306	172302	177004	2001 2000
33	8062	10946	8998	948	357306	173934	183372	2002 2001
31	9833	14234	11790	2444	435590	221842	213748	2003 2002
33	10257	13616	13018	598	445763	221898	223865	2004 2003
30	8648	14964	14637	327	450132	221188	228944	2005 2004
28	9415	17839	15025	2814	499481	246381	253100	2006 2005
					6.1%	% 6.1	% 6.1	

المصدر: وزارة التعليم العام، التخطيط التربوي 2006 م.

بدراسة الجدول رقم (2-2) يلاحظ الاتي:

1. بلغ عدد مؤسسات التعليم قبل المدرسي (9415) روضة وخلوة للعام الدراسي 2006/ 2005 م بمعدل نمو سنوي 2.8 % لنفس الفترة كما زاد عدد المشرفات والشيوخ ليصل الى 17،839 مشرفة وشيخ.
2. تأرجحت نسبة التلاميذ للمشرفين خلال فترة الاعوام الدراسية من 2002/2000م الى 2006/2005 م بلغ اعلاها 1:36 الى 1:28 مما يشير الى تباين مستويات نوعية التعليم في هذه المرحلة نتيجة لانتشار مؤسساتها

ومحدودية الامكانيات فى بعض المناطق . معظم العاملين فى هذه المؤسسات من خريجي المرحلة الثانوية وأعداد ضئيلة من خريجي الجامعات خصوصاً فى الولايات رغم وجود العديد من الكليات الجامعية والتي اسهمت فى توفير المعلمين لهذه المرحلة.

3. بعض الولايات سعت لعمل منهج تربوى خاص بهذه المرحلة معتمدة على

المعايير الوطنية التى يصدرها المجلس القومى للمناهج والبحث التربوى.

4. تنتشر مؤسسات رياض الاطفال للتعليم قبل المدرسى فى المناطق الحضرية

والمدن بينما تنتشر الخلاوى فى المناطق الريفية مما اثر فى وجود تفاوت واضح بين

الولايات كما فى الشكل رقم (2) .

5. يمكن القول بأن معدلات الاستيعاب تتقارب بالولايات فى شكل ثلاث

مجموعات وهى :

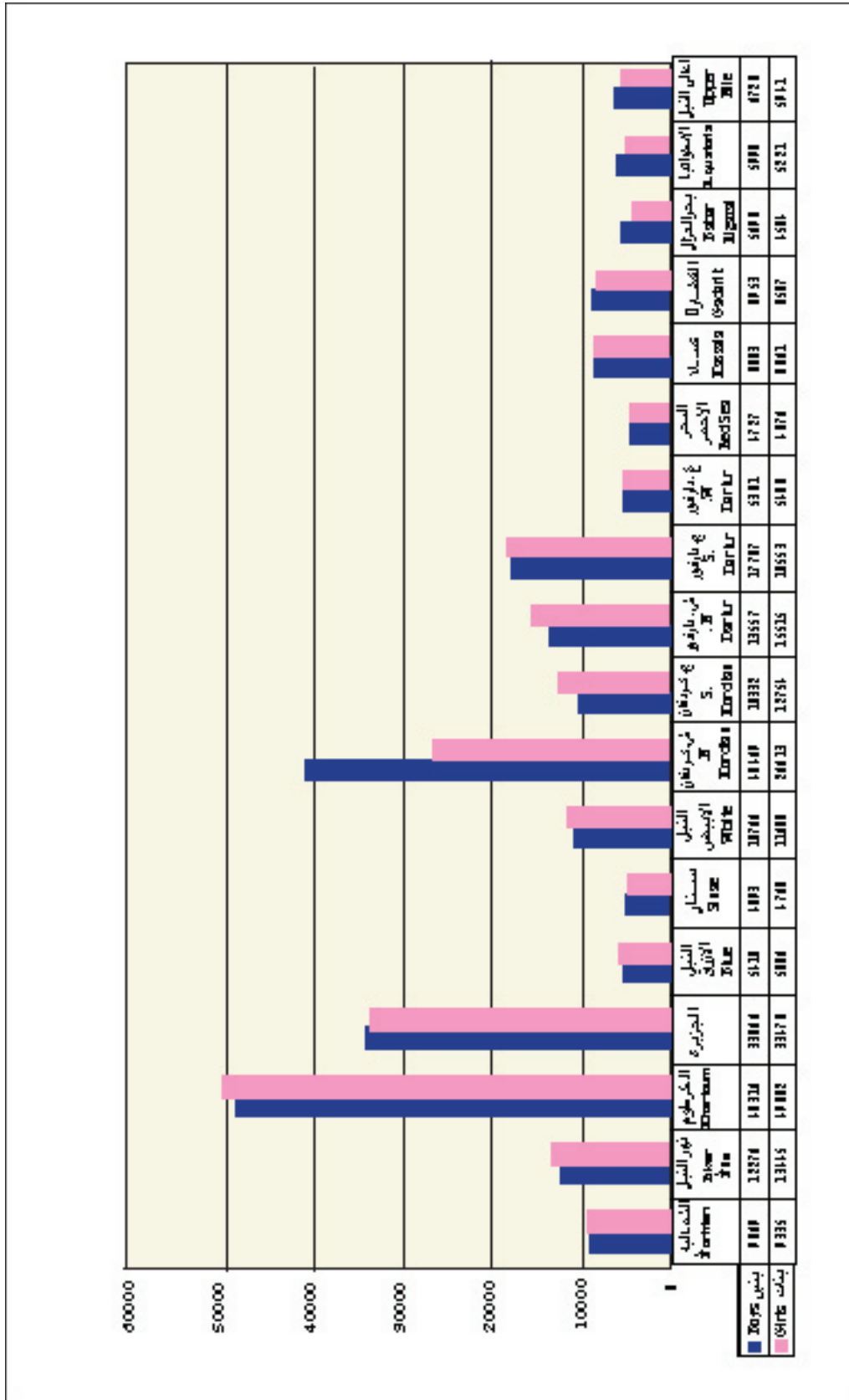
أ. الجنوب ،البحر الاحمر ،الشمالية ،النيل الازرق ، سنار ، غرب كردفان ،كسلا،القضارف.

ب. جنوب كردفان،نهر النيل ،النيل الابيض،شمال دارفور ،جنوب دارفور.

ج. الخرطوم ،الجزيرة ، شمال كردفان. وهى من الولايات المتقدمة نسبة للنمو الحضرى لهذه

الولايات والتحاق الامهات بالخدمة المدنية والقطاع الخاص بالاضافة الى انتشار المؤسسات

الغير الحكومية فى هذه المناطق. كما فى الشكل رقم (2)



جدول رقم (2-3)

تطور الاستيعاب بالتعليم قبل المدرسى فى التعليم غير الحكومى
للفترة من 2000 / 2001-2005 / 2006 م

الفجوة %	هدف نصف النهائى %	المتحقق 2006	نسبة التعليم غير الحكومى %			أعداد التلاميذ بالتعليم غير الحكومى			كل التلاميذ بمرحلة التعليم قبل المدرسى			العام الدراسى
			الجنسان	إناث	ذكور	الجنسان	إناث	ذكور	الجنسان	إناث	ذكور	
% 19	% 10	29%	90	88	92	314469	151625	162844	349306	172302	177004	2001 2000
			71	71	71	354632	174931	179701	499481	246381	253100	2006 2005

. 2006

جدول رقم (2-3) يوضح نسبة التعليم غير الحكومى فى التعليم قبل المدرسى

1. معظم مؤسسات التعليم قبل المدرسى تقع مسئوليتها على التعليم الخاص ولكن تحت اشراف وتوجيهات وزارات التربية والتعليم الولائية. فقد بلغت نسبة التلاميذ المستفيدين من التعليم غير الحكومى فى رياض الاطفال والخلاوى 90 % عام 2001 م وقد تدنت هذه النسبة الى 71 % فقط عام 2005 / 2006 م بزيادة الاستيعاب الحكومى بنسبة 29 % فى عام 2005 م مقارنة 10% فى عام 2001 م .

(مما يدل على ان هناك جهدا مقدر ا فى تحقيق السياسة المعلنة بضرورة الحاق روضة بكل

مدرسة فى مرحلة التعليم الاساسى) مما شجع فى انتشار الرياض الحكومية

2. يواجه التعليم قبل المدرسى العديد من المشكلات مثل تأهيل معلمى هذه المرحلة بالاضافة الى عدم تكملة إدارته وهياكله بالولايات على مستوى المحليات.

3. تكمن صعوبة حساب المؤشرات الخاصة بالمعدل الصافى فى الاستيعاب والقبول لعدم توفر البيانات الخاصة بذلك.

4. متوسط تسجيل المواليد عند الميلاد كما اظهرت النتائج الاولى لمسح الاسرة الصحى لسنة 2006 م (38.9 %) فقط على المستوى القومى ولكنه (58 %) على مستوى الولايات الشمالية . ما زال تسجيل المواليد يعتمد على جهدا الفايالات و العمل اليدوى بالاضافة

الى اتساع رقعة البلاد وعدم الاستقرار فى بعض المناطق من القطر بالاضافة الى قلة الوعى بأهمية تسجيل المواليد لدى المواطنين وهذه من العوامل التى حالت دون توفر المعلومة لحساب مؤشر القيد الصافى.

توجد معالجات فى اطار الجهود المبذولة لتسجيل كل المواليد فى السودان وذلك بالتعاون مع السجل المدنى والوزارات وبعض المنظمات ذات الصلة فى استخدام النظام الالكترونى وتحسين النظام الادارى للتسجيل بالاضافة الى التركيز فى برامج التوعية وتدريب القابلات خصوصاً فى المناطق الريفية على تسجيل المواليد.

2-2-2 الهدف الثانى تعميم مرحلة التعليم الأساسى :

1. الاهداف المرحلية :

- ضمان توفير مجانية واكمال تعليم اساسى لجميع الاطفال فى الفئة العمرية (6-13) سنة وبتركيز خاص على البنات والاطفال فى الظروف الصعبة بحيث يتم قبول 90 % من الاطفال عمر ستة سنوات بحلول عام 2007 م وصولاً الى معدلات استيعاب 72.5 % .
 - رفع نسبة الاستيعاب فى التعليم الخاص الى 10 % من جملة المستوعبين فى التعليم بمرحلة التعليم الاساسى بحلول عام 2007 م.
 - خفض معدلات الاعادة والتسرب الى النصف ليرتفع معدل الكفاءة الى 70 % بحلول عام 2007 م.
- تخفيف حدة الفقر وزيادة الطلب على التعليم.

جدول رقم (4-2)
تطور معدل القبول الظاهري خلال الفترة من 2000-2006 م

%	%	6						%	
		%							
64.3	57.9	70.5	894858	441342	453516	575162	255566	319596	2001 2000
67.5	61.9	72.9	895139	438514	456625	604270	271428	332842	2002 2001
67.5	63.6	71.2	908221	440796	467425	613100	280188	332912	2003 2002
67.8	62.2	73.3	970663	475910	494753	658415	295923	362492	2004 2003
67.3	61.9	72.7	1035693	517245	518448	697327	320175	377152	2005 2004
68.2	63	73.2	1046109	518598	527511	713089	326789	386300	2006 2005
21.8	90	68.2				% 3.4	% 3.6	% 3.2	

المصدر : وزارة التعليم العام ،التخطيط التربوي 2006 م.

2. تقييم الاهداف المرحلية :

أ. تطور نسبة القبول الظاهري للصف الاول بمرحلة التعليم الأساسى :

بدراسة الجدول رقم (2-4) يلاحظ الاتى :

1. بلغ معدل النمو السنوى للقبول الظاهري فى الصف الاول فى الفترة من العام الدراسى 2001/2000 م – 2005/2006 م (3.4 %) للجنسين ، (3.2 %) للذكور، (3.6 %) للاناث مما يشير الى استمرار الفجوة بين الجنسين لبعض الوقت رغم تزايد معدلات النمو لصالح الاناث.

2. ازداد معدل القبول الظاهري لنفس الفترة من 64.3 % الى 68.2 % للجنسين مقارنة بالزيادة فى معدل القبول للذكور من 70.5 % الى 73.2 % بينما بلغ معدل الزيادة فى البنات من 57.9 % الى 63 % لنفس الفترة وأذا استمرت هذه المعدلات بمستوياتها الحالية فلن يتحقق هدف التعليم للجميع بحلول عام 2015م.

3. رغم التوسع فى القبول الا انه دون الطموح والذى يهدف الى الوصول الى 90 % بحلول عام 2007 م ويرجع ذلك لاتساع رقعة البلاد وعجز بعض المحليات عن الوفاء باحتياجات التعليم الاساسى نتيجة لضعف الموارد وظهور النزاعات فى بعض المناطق.

4. اكدت النتائج الاولى للمسح السودانى لصحة الاسرة 2006 م (دراسة مأخوذة بالعينة) إلى أن المعدل الصافى للقبول فى الصف الاول للاطفال عمر (6) سنوات بلغ 13 % فقط بينما معدل القبول الصافى للاطفال عمر (7) سنوات بلغ 29.4 % واما باقى الاطفال المقبولين فى الصف الاول هم فى اعمار مختلفة . مما يدل على ان نظام التعليم فى السودان ما زال يعطى الأولوية للاطفال فى العمر الاكبر سناً حتى لا تفوتهم فرصة الانتفاع من فرص التعليم خاصة فى المناطق الريفية.تتفاوت هذه النسب بين الولايات حيث بلغ اقصاها فى ولاية نهر النيل حيث وصل معدل القبول الصافى 69.8 % بينما ادناها فى ولاية البحيرات حيه بلغ معدل القبول الصافى 3.9 % فقط.

5. بلغ مؤشر تعادل الجنسين 0.95 لصالح الذكور حسب احصاءات العام الدراسى 2005/2006 م مقارنة بعام 2001/2002 م اذ بلغت 0.8 رغم ان القانون يشجع الجنسين لاستفادة من فرص التعليم الاساسى ولكن هذه الفجوة ليست كبيرة مما يشير الى وجود تقدم نحو بلوغ الهدف الخامس .ولكن بالرغم من الجهود المبذولة فى توفير فرص التعليم الاساسى للجميع إلا أن التفاوت بين الولايات وداخلها ما زال موجودا انظر جدول ملحق

رقم (3).

ب. تطور الاستيعاب الظاهري في مرحلة التعليم الاساسى :

جدول رقم (2-5)

تطور نسبة الاستيعاب الظاهري بمرحلة التعليم الاساسى

خلال الفترة من 2000 / 2001 - 2006 / 2005 م

%	%	%2006	%			13 6						
8.2	72.5	64.3	51.2	47.2	55.0	6742372	3315038	3427334	3451611	1565090	1886521	2001 2000
			57.6	53.2	61.8	6137962	2996868	3141094	3537278	154813	1942465	2002 2001
			59.6	56.1	62.9	6310126	3065610	3244516	3758694	1718334	2040360	2003 2002
			61.6	57.4	65.7	6438645	3153295	3285350	3968727	1810670	2158057	2004 2003
			63.7	58.7	68.6	6751207	3348946	3402261	4299737	1967125	2332612	2005 2004
			64.3	57.4	71.2	7357698	3696933	3660765	4731490	2123607	2607883	2006 2005
							% 5.4	% 5.2	% 5.5			

المصدر: وزارة التعليم العام، التخطيط التربوى

بدراسة الجدول رقم (2-5) يلاحظ الاتى :

1. بلغ معدل النمو السنوى للاستيعاب فى مرحلة التعليم الاساسى فى الفترة من العام الدراسى 2000/2001م-2005/2006م (5.4 %) للجنسين، (5.5 %) للذكور(5.2 %) للاناث.

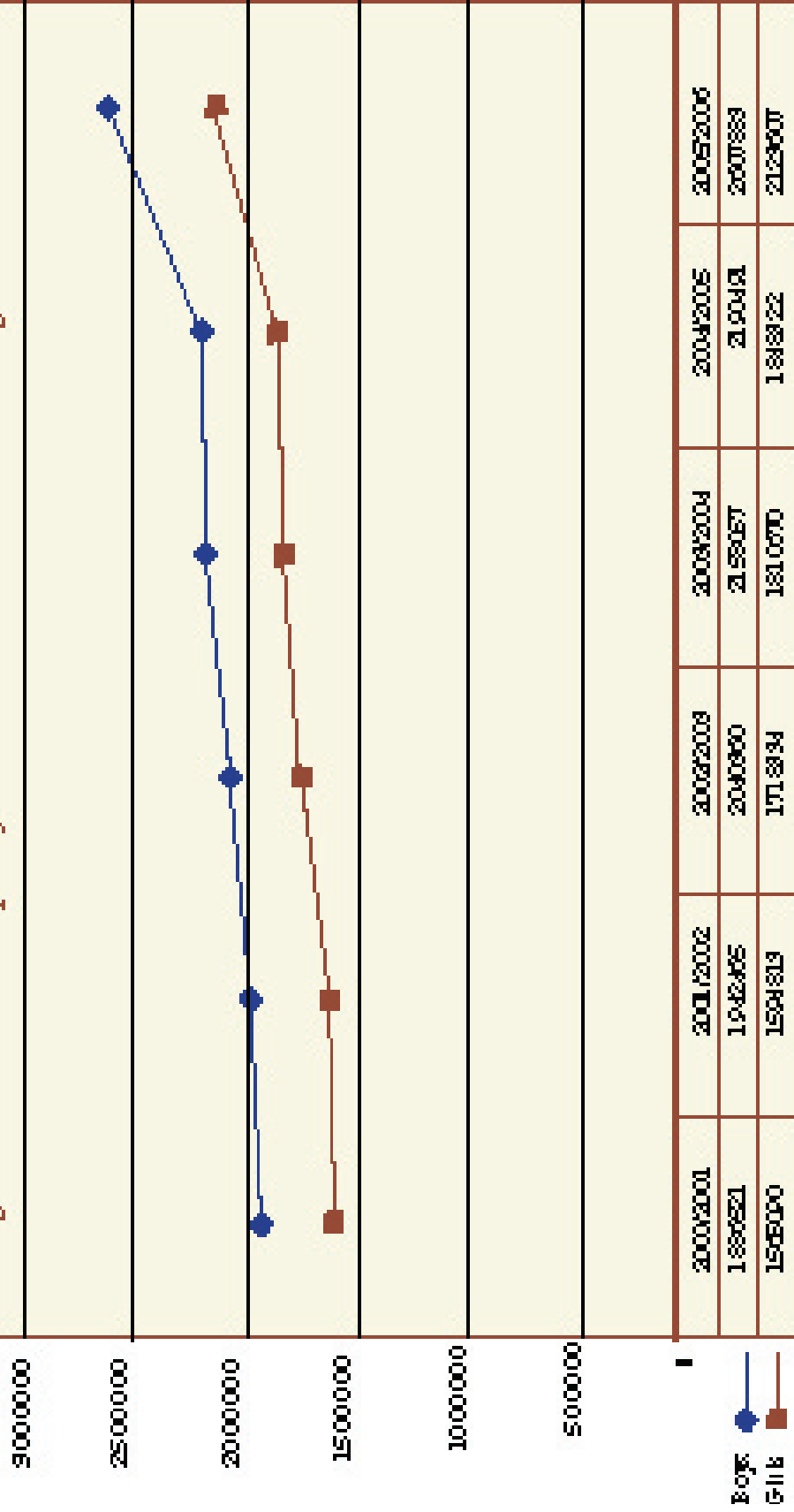
2. ازدادت نسبة الاستيعاب الظاهري لنفس الفترة من 51.2% الى 64.3% للجنسين. كما ازدادت نسبة الاستيعاب الظاهري للاناث من 47.2% الى 57.4% مقارنة بمعدل الاستيعاب الظاهري للذكور من 55% الى 71.2% لنفس الفترة. وتشير هذه البيانات الى اتساع الفجوة بين الجنسين فى معدلات الاستيعاب كما هو مبين فى الشكل رقم (3).

3. يوجد تفاوت واضح فى نسب الاستيعاب الظاهرى بين الولايات حيث يمكن تحقيق الهدف الثانى فى بعض ولايات السودان مثل ولايات نهر النيل والنيل الابيض والشمالىة وصلت نسبتها الى 97.4 %، 88.1 %، 86.6 % على التوالى بحلول عام 2015 م بينما تحتاج الولايات الجنوبية والولايات دارفور والشرق الى بذل الكثير من الجهود مع استخدام البدائل التربوية المناسبة التى تساهم فى توفير حق التعليم للجميع لكل اطفال السودان. (انظر ملحق رقم (4) .
4. بلغت نسبة الاستيعاب الصافى كما جاء فى النتائج الاولى للمسح السودانى لصحة الاسرة عام 2006 م للإناث 1.7 % مقارنة بنسبة الاستيعاب الصافى للذكور 1.7 % وهو للفئة العمرية للاطفال (6-13) سنة بنسبة 55.7 % . مما يدل على أن النظام التعليمى ما زال يعطى الاولوية للاطفال فى الاعمار الاكبر من السن الرسمية بالاضافة الى وجود اطفال مستوعبين دون السن القانونية تنتشر هذه الظاهرة فى المدن.
5. ظهور فجوة تقدر ب 8.2 % من تحقيق الهدف الثانى منتصف العقد لهذه المرحلة والذى يهدف الى الوصول الى 72.5% بحلول عام 2007 م رغم وجود توجيه عام فى الولايات بضرورة التقيد بالسن القانونية للقبول و ابراز شهادة الميلاد او التسنين الا ان لجان القبول تقبل الاطفال خوفاً من ضياع فرصهم من التعليم.
6. صعوبة حساب مؤشر صافى الاستيعاب او القبول لعدم توفر البيانات التربوية بالاعمار نتيجة لعدم وجود شهادات الميلاد لمعظم التلاميذ خاصة فى المناطق الريفية وعدم وجود قاعدة معلومات على مستوى المدرسة.

شکل رقم (۴)

تطور اعداد تلاميذ تعليم مرحلة الاساس خلال الايام 2006 - 2005 بحسب الجنس

Progress in Number of Pupils by Gender in Basic Education During the Period 2000



جدول رقم (2-6)
نسبة التلاميذ المستفيدين من التعليم غير الحكومي بمرحلة التعليم الاساسي
خلال الفترة من 2000 / 2001-2006 / 2005 م

الفجوة %	هدف نصف النهائي %	نسبة المستوعبين بالتعليم غير الحكومي %			اعداد التلاميذ المستوعبين بالتعليم غير الحكومي			اعداد التلاميذ المستوعبين بكل التعليم الاساسي			العام الدراسي
		الجنسان	إناث	ذكور	الجنسان	إناث	ذكور	الجنسان	إناث	ذكور	
3.1	10	4 %	4 %	5 %	152195	66780	85415	3451611	1565090	1886521	2001 2000
		6.9	7.6	6.4	326473	161394	166905	4731490	2123607	2607883	2006 2005

المصدر: وزارة التعليم العام، التخطيط التربوي 2006 م.

بدراسة الجدول رقم (2-6) يلاحظ الاتي :

- انتشرت المدارس الخاصة في مرحلة التعليم الاساسي فقد بلغت نسبة المستفيدين 6.9 % للجنسين لعام 2006/2005 مقارنة بـ 4 % عام 2001/2000 م وهي منتشرة فقط في المناطق الحضرية. من مميزات التعليم الخاص أنه يوفر بيئة تعلم أفضل للتلاميذ مقارنة بالتعليم الحكومي ولديه المقدره لجذب عناصر تربوية مميزة في التعليم وتمشياً مع السياسة المعلنة بضرورة التوسع في التعليم الخاص بنسبة 10 % حتى عام 2015 م .
- رغم التوسع في التعليم غير الحكومي يحجم القطاع الخاص عن الاستثمار في التعليم الاساسي مفضلاً الاستثمار في التعليم الثانوي الاكاديمي. اضيف الى زيادة رغبة اولياء امور التلاميذ في حصول ابنائهم على تعليم جيد النوعية غير متوفر في معظم المدارس الحكومية خصوصاً في المدن الكبيرة.

ج . كفاءة النظام التعليمي :

جدول رقم (2-7)

معدل البقاء لتلاميذ مرحلة التعليم الاساسى حتى الصف الخامس

العام الدراسى	ذكور	اناث	الجنسين
2002 2001	% 81.5	% 88.4	% 84.3
2006 2005	% 91	% 89.1	% 90.1

المصدر: النتائج الاولى لمسح الاسرة الصحى 2006 م ، التقرير العالمى لتقييم التعليم للجميع 2002 م.

1. لا تتوفر الاحصاءات الخاصة بمعدلات التسرب والاعادة ومعدل البقاء حتى الصف الخامس ولكن يمكن الاستفادة من نتائج الدراسات والبحوث التى تمت فى ذلك فقد بلغ متوسط الترفيع للجنسين حتى الصف الخامس 86.8 % بينما بلغ متوسط الاعادة 5.5 % للجنسين. ويلاحظ ارتفاع نسبة التسرب للجنسين التى بلغت 7.7 وكانت اقصاها فى الصف الخامس 7.9 % وادناها فى الصف الثانى 1.6 %. تتباين هذه النسب بين الذكور والاناث فقد بلغت نسبة التسرب بين الذكور 8.3 % بينما تنخفض بين الاناث 6.9 % ويرجع ذلك لعدم وجود الاستقرار الامنى فى بعض المناطق فى السودان وعزوف بعض التلاميذ عن الاستمرار فى المدرسة والرغبة فى العمل الهامشى خصوصاً فى المناطق الريفية والطرفية.
2. بلغ معدل البقاء حتى الصف الخامس (84.3 %) للجنسين لعام 2002 م مقارنة ب (90.1 %) لعام 2006 م حسب النتائج الاولى للمسح السودانى لصحة الاسرة 2006 م كما فى الجدول رقم (2-7).
3. وللتقليل من التسرب بين التلاميذ فقد قامت وزارة التعليم العام بالتعاون مع برنامج الغذاء العالمى (WFP) بتوفير وجبة افطار ودعم للدخليات فى المناطق الريفية وللفتيات الاقل حظاً مثل مدارس البنات بالاضافة الى ان الولايات تساهم بواسطة مشروع التغذية المدرسية لتوفير وجبة الافطار وايضاً يساهم المجتمع المدنى وبعض المؤسسات بمثل هذا الدعم مثل ديوان الزكاة بالاضافة الى توفير الزى المدرسى للفتيات. بعض الولايات التى

تعانى من الفقر نتيجة لطبيعة المنطقة استخدمت اسلوب تقديم دعم عينى لأسر التلاميذ مما شجع كثيراً فى استمراريتهم فى المدارس والى دعم الداخليات.

4. مرحلة التعليم الثانوى :

1. الاهداف المرحلية :

- التوسع فى التعليم الثانوى وتطويره ليستوعب جميع الناجحين من مرحلة التعليم الاساسى. الارتفاع بنسبة المواد الفنية الى 60 % فى سياق منهج المرحلة الثانوية.

2. تقييم الاهداف المرحلية:

أ- تطور الاستيعاب الظاهرى لمرحلة التعليم الثانوى :

جدول رقم (2-8)

تطور نسبة الاستيعاب الظاهرى بمرحلة التعليم الثانوى حسب الجنس

خلال الفترة من 2000/2001-2005/2006 م

نسبة الاستيعاب %	أعداد السكان عمر (14-16)			اعداد التلاميذ			العام الدراسى		
	الجنسان	إناث	ذكور	الجنسان	إناث	ذكور			
18.2	18.4	18.1	2271487	1102380	1169107	414215	203.140	211.075	2001/2000
21.7	23.0	20.3	2243766	1090190	1153576	485953	251205	234748	2002/2001
22.1	21.8	22.4	2306979	1125492	1181487	510404	245853	364551	2003/2002
25.9	25.9	25.8	2349609	1152047	1197562	607413	298035	309378	2004/2003
26.1	26.1	26.2	2399657	1181360	1218297	626757	308091	318666	2005/2004
26.5	26.6	26.5	2426687	1197877	1228810	644627	319303	325324	2006/2005
						7.6%	7.8%	7.5 %	معدل النمو السنوى

المصدر: وزارة التعليم العام، التخطيط التربوى 2003

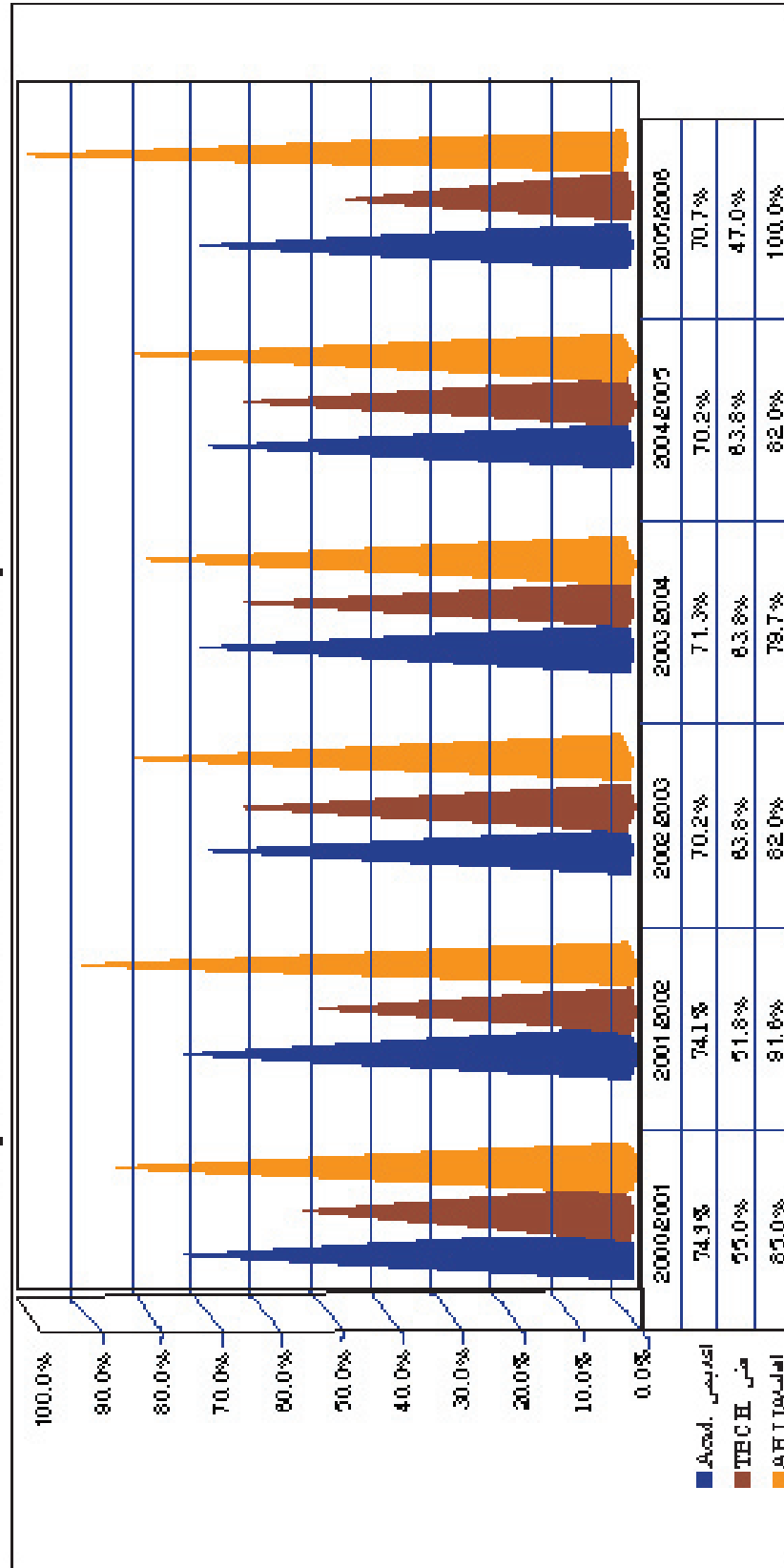
بدرسة الجدول رقم (2-8) يلاحظ الاتى :

1. بلغ معدل النمو السنوى للاستيعاب الظاهرى فى مرحلة التعليم الثانوى فى الفترة من العام الدراسى 2001 / 2000 م- 2005 / 2006 م، (7.5 %) للذكور، (7.8 %) للاناث، (7.6 %) للجنسين.
2. ازداد معدل الاستيعاب الظاهرى لنفس الفترة من 18.2 % الى 26.5 % للجنسين. كما ازدادت نسبة الاستيعاب الظاهرى للاناث من 18.4 % الى 26.6 % مقارنة بمعدل الاستيعاب الظاهرى للذكور من 18.1 % الى 26.5 % .
3. بلغ متوسط تعادل الجنسين لهذه المرحلة لعام 2006/2005 م (0.9) وهى نسبة شبه متعادلة .
4. يلاحظ الانخفاض الواضح فى نسبة استيعاب الجنسين والتقارب فى نسب الاستيعاب بين البنين والبنات. ويعنى ذلك ان البنات اذا ما توفرت لهن الفرص والظروف فان ذلك يدفع بهن للاستمرار فى المدرسة. وتهدف السياسات الى توفير فرص لكل الناجحين فى شهادة التعليم الاساسى بالقبول فى المرحلة الثانوية.
5. تتفاوت نسب النجاح فى الشهادة الثانوية المساق الاكاديمى ما بين 73.3 % الى 70.2 % مقارنة بالتعليم الفنى 55 % الى 47.0 % يتضمن انواع التعليم الفنى التجارى والصناعى والزراعى والنسوى. اما الشهادة الاهلية تتراوح نسبتها 85 % - 100 % خلال الاعوام الدراسية من 2001/2000 م الى 2006/2005 م كما فى الشكل رقم (4) .

نظر رقم (4)

تطور نسب الناجحين في الشهادة الثانوية

Progress of Successful Candidates Percentage in Sec. Cert.



ب : نسبة الإنتقال إلى المرحلة الثانوية :

– بدراسة الجدول رقم (2-9) والذي يوضح نسبة الانتقال الى مرحلة التعليم الثانوي خلال الفترة من 2001م الى 2005 م يلاحظ الاتى :

1. تتراوح نسبة الانتقال الى المرحلة الثانوية من 50.3 % الى 64.8 % للجنسين فى الفترة من 2001 / 2000 – 2005 / 2004 م مقارنة بين البنين 47.8 % الى 63.2 % والبنات 53.0 % الى 66.8 % فى نفس الفترة.

2. ويرجع ذلك الى وجود امتحان شهادة مرحلة التعليم الاساسى بنهاية الصف الثامن بالاضافة الى عدم قبول كل الناجحين بالمرحلة الثانوية رغم وجود توجيه عام بكل الولايات بضرورة قبولهم جميعاً وتوجد اسباب اخرى تؤدي الى عدم تشجيع بعض التلاميذ للاستمرار فى التعليم مثل بعد المدرسة الثانوية من اماكن سكن التلاميذ وعدم وجود الدخليات خاصة فى المناطق الريفية . مما دفع بالدولة الى التفكير فى الرجوع لانشاء الدخليات فى بعض الاماكن من السودان كما فى السابق.

جدول رقم (2-9)

معدل الانتقال الى مرحلة التعليم الثانوى

حسب الاعوام من 2001 / 2002 – 2006 / 2005 م

%									
50.3	53.0	47.8	160084	79039	81045	318421	148829	169592	2001 2000
53.2	55.9	50.8	169411	83215	86196	290048	133747	156301	2002 2001
64.8	66.8	63.2	188078	89334	98744	356443	168028	188415	2003 2002
61.7	65.0	58.8	220013	109197	110816	369170	169725	199445	2004 2003
62.7	66.4	59.6	231646	112739	118907	399097	181766	217331	2005 2004

المصدر: وزارة التربية والتعليم، الاحصاءات التربوية من 2000 / 2004 م، الخرطوم 2006.

3-2-2 الهدف الثالث مهارات الحياة والتعلم مدى الحياة :

1. الاهداف المرحلية :

- ضمان تلبية الحاجات الاساسية للتعليم للصغار والشباب والراشدين كافة من خلال إتاحة فرص الانتفاع العادل من برامج المهارات الحياتية الاساسية عبر مؤسسات التعليم غير النظامي .
- اكساب التلاميذ مهارات حياتية وذلك بتدريب 3000 معلماً سنوياً لتمكين تلاميذ مرحلة التعليم الاساسي من معرفة الانتاج الغذائي وادارة اقتصاديات المنزل.

2. تقييم الهدف الثالث :

أ- مهارات التواصل والتحصيل الدراسي :

1. دراسة قياس التحصيل الدراسي (دراسة حالة) :

الجدول رقم (2-10)

والذى يوضح التحصيل الدراسي لتلاميذ الصف الرابع للعام الدراسي 2002/2003 م
فى المواد اللغة العربية والرياضيات والمهارات الحياتية

المادة الدراسية	المناطق	مدارس البنين	مدارس البنات	مدارس المختلطة
		الوسط الحسابي	الوسط الحسابي	الوسط الحسابي
اللغة العربية	الحضر	39.95	46.14	23.14
	الريف	32.64	41.34	26.96
الرياضيات	الحضر	26.39	27.07	16.23
	الريف	22.22	26.31	18.58
المهارات الحياتية	الحضر	49.39	49.15	33.52
	الريف	42.30	48.25	38.11

المصدر: نتائج الدراسة الميدانية لمتابعة قياس التحصيل، وزارة التربية والتعليم 2003 م
جدول رقم (2-10) يوضح الآتى:

- دلت نتائج الدراسة الميدانية لمتابعة تحصيل تلميذ الصف الرابع بمرحلة التعليم الاساسى فى السودان للعام الدراسى (2002-2003م) فى الاختبارات الخاصة باللغة العربية والرياضيات والمهارات الحياتية ألاتى:
1. مدارس البنين بالمناطق الحضرية تسجل الافضلية فى متوسطات التحصيل فقط فى مادة المهارات الحياتية بينما مدارس البنات فى مادتي اللغة العربية والحساب.
 2. اظهرت الدراسة الى وجود فروق واضحة فى متوسط التحصيل بالنسبة للبنات فى مادة اللغة العربية بينما لم تظهر اى فروق فى مادتي الرياضيات والمهارات الحياتية.
 3. دلت الدراسة على وجود علاقة عكسية قوية بين التحصيل الدراسى وعمر التلميذ علماً بان السن الرسمية للاطفال فى هذا الصف (9) سنوات مع ملاحظة ان النظام التعليمى فى السودان ما زال يعطى الاولوية للاطفال فى العمر الاكبر خوفاً من ضياع فرصتهم فى الالتحاق بالتعليم. هنالك حوجة الى ضرورة قيام دراسة فى هذا المجال.
 4. بدراسة نفس الجدول نلاحظ هنالك ضعف فى التحصيل الدراسى بين المدارس المختلطة.
2. التحصيل الدراسى لمرحلة التعليم الاساسى:

جدول رقم (2-11)

اعداد الجالسين والناجحين لتلاميذ مرحلة التعليم الاساسى

للأعوام 2001-2006م

الاعوام	الجالسون	الناجحون	نسبة النجاح
2001	239486	175521	73.3%
2006	361359	247981	68.7%

المصدر: وزارة التعليم العام، تحليل نتائج شهادة مرحلة التعليم الاساسى، 2001، 2006م.

بدراسة الجدول رقم (2-11) يلاحظ الآتى:

1. بلغ عدد الناجحين فى امتحان شهادة مرحلة التعليم الاساسى لعام 2006 م (247981)

للجنسين من جملة العدد الجالسين الكلى وهو (361359) بنسبة نجاح 68.7 % للعام الدراسي 2006/2005 م مقارنة مع نتيجة العام الدراسي 2001/2000 م اذ بلغ عدد الناجحين 175521 للجنسين من جملة الجالسين 239486 بنسبة نجاح 73.3 % ويمكن ملاحظة تدنى نسبة الناجحين ويرجع ذلك لعدم وجود الاستقرار الامنى فى بعض مناطق السودان والذى اثر مباشرة فى تحصيل وانتظام التلاميذ خلال العام الدراسي بالاضافة الى بعض العوامل الاخرى مثل تدنى البيئة المدرسية وعدم توفر المعلم المدرب مما يستدعى ضرورة تطوير نظام للقياس والامتحانات .

ب. الثقافة الغذائية والفلاحة المدرسية :

1. هو تدريب يشرف عليه مراكز التغذية والفلاحة فى الولايات ويتم تدريب المرشحات ومعلمى مرحلة التعليم الاساسى بالاضافة الى ربات البيوت على التربية الغذائية السليمة وايجاد فرص وبدائل لتحسين دخل الاسرة من خلال ما توفرة لهم بيئاتهم من امكانيات. ومن اهم اهدافه زيادة الوعى الغذائى والصحى وكيفية التعامل مع البيئة من خلال النشاطات المختلفة مثل الفلاحة واقامة الحدائق المدرسية. وتكمن اهمية هذا النوع من التدريب فى انه يستهدف البنات المتسربات من المدرسة او اللائى لم يلتحقن بالتعليم وبالاضافة الى امهات التلاميذ. يتم تدريبهن على الطرق الغذائية والصحية السليمة حيث يتم الاستفادة القصوى من المواد الغذائية المتوفرة وضمان التغذية السليمة للاطفال خاصة فى المناطق الريفية بالاضافة الى تحسين مستوى الدخل لهذه الاسر من خلال برامج التصنيع الغذائى والاستفادة من الخضروات والفاكهة الموسمية من خلال معرفة تقنية الاحتفاظ بها. وكذلك مساعدة الامهات من خلال إدخال الوجبات المحسنة فى اعدادها لتلاميذ مرحلة التعليم الاساسى.

2. يعانى هذا النوع من التدريب كثير من المشاكل مثل ضعف التمويل المركزى والولائى بالاضافة الى عدم وجود سياسة واضحة بالتوسع فيه رغم وجود مناهج خاصة بذلك صممت تحت اشراف خبراء داخل وخارج السودان منذ عام 1999/98 م.

ج. التعليم الحرفى :

هو تعليم مهنى يستوعب الفاقد التربوى من مرحلة التعليم الاساسى يهدف الى اعداد عمال مهرة للانخراط المباشر فى سوق العمل لممارسة حرفة فى ورش ومصانع القطاع العام او الخاص بتزويدهم بقدر من الثقافة العامة بالاضافة الى تطوير الصناعات البيعية والقومية كالجلود والنسيج.

تستمر الفترة الدراسية لمدة عامان او ثلاثة. يتلقى فيها التلميذ اصول الصناعات بالاضافة الى التربية الدينية واللغة العربية. ينال بعدها شهادة المعاهد الحرفية فى التخصصات الاتية: سيارات، كهرباء، مجارى، توضيب ولحام، تبريد وتكييف، صرف صحى، سجاد واكليم، نسيج. تحتوى المناهج وفق التخصصات الدراسية على الاتى: 9% ثقافة عامة، 21% ثقافة مهنية، 70% تطبيقات عملية.

لا تتوفر البيانات الخاصة بالمعاهد الملحقة بالوزارات الاخرى. بلغ عدد المعاهد التابعة لوزارة التعليم العام 31 مركزاً منتشرة فى ولايات السودان يستفيد منها 4240 تلميذاً فى التخصصات المختلفة. تحتاج هذه المعاهد الى اعادة النظر فى سياستها التعليمية من حيث المناهج وتدريب المعلم بالاضافة الى تحسين البيئة التعليمية.

2-2-4 الهدف الرابع القرائية :

1. الاهداف المرحلية :

- تحقيق تحسين بنسبة 25% فى مستويات محو الامية الحالية بحلول عام 2007م ولاسيما لصالح النساء .
- وتحقيق تكافؤ فرص التعليم الاساسى والتعليم المستمر لجميع الكبار وذلك بالوصول الى 64.8% بحلول عام 2007م.
- رفع نسبة القرائية الى 67% وسط الشباب واليافعين بحلول عام 2007م.

4-2-2 الهدف الرابع القرائية :

1. الاهداف المرحلية :

– تحقيق تحسين بنسبة 25 % فى مستويات محو الامية بحلول عام 2007م ولاسيما لصالح النساء .
– وتحقيق تكافؤ فرص التعليم الاساسى والتعليم المستمر لجميع الكبار وذلك بالوصول الى 64.8 % بحلول عام 2007 م.

– رفع نسبة القرائية الى 67 % وسط الشباب واليا فعين بحلول عام 2007م.

2. تقييم الاهداف المرحلية :

1. بلغت نسبة الامية فى السودان لعام 2006 م 57 % للجنسين. إذ بلغ عددهم 8623718 ، منهم 3,277,152 ذكور بنسبة 38 % مقارنة بالاناث فقد بلغ عددهم 5346565 بنسبة 62 % نتيجة لنمو السكانى المتسارع مقروناً مع عدم تعميم الالتحاق بالتعليم الاساسى بالاضافة الى محدودية الفرص فى انتشار فصول محو الامية خاصة فى المناطق الريفية.

2. بلغت نسبة الامية بين اليا فعين عمر (9-14) سنة 47 % للجنسين بلغ عددهم 2,513,278 منهم 35.9 % ذكور عددهم (901,296) ذكراً، اما الاناث فقد بلغ عددهن 1611982 بنسبة 64.1 %.

3. اما نسبة الامية بين السكان عمر (15-24) سنة للجنسين 45.2 % ،نسبة الاناث 47.0 % و ذكور 42.8 % على التوالى لعام 2000 م.

جدول رقم (2-12) : أعداد الفصول والدارسين والمعلمين للعام 2006 م فى مراكز تعليم الكبار واليا فعين

المعلمين / رواد	المجموع	الدارسين		مراكز / الفصول	البيان
		دارسات	دارسين		
4834	121,751	98562	23189	4588	تعليم الكبار ومحو الامية (فئات عمرية مختلفة)
6021	188666	148916	39750	5042	تعليم اليا فعين الفئة العمرية (9-14) سنة

المصدر : وزارة التعليم العام، كتاب الاحصاء التربوى السنوى 2005 / 2006 م، الخرطوم

بدراسة الجدول رقم (2-12) يلاحظ الاتي :

1. تعتبر الامانة العامة للمجلس القومى لمحو الامية وتعليم الكبار الجهة الرسمية ، وتوجد ادارات لمحو الامية فى كل ولاية ومحلية فى السودان .
2. بلغ اعداد المستفيدين من برامج محو الامية الابدئية 121751 دارس ودارسة لعام 2006 م ينتسبون الى فصول دارسيه بلغ عددها 4588 فصل يقوم بالتدريس 4834 مرشداً . ويتم الاستفادة الان من توظيف افراد الخدمة الوطنية بعد نيلهم تدريباً لتعليم الكبار.
3. يعانى النظام التعليمى من كثرة الاطفال خارج المدرسة فقد انشء برنامج تعليم وتاهيل اليافعين فى اطار بيئاتهم المحلية وهو نوع من التعليم المرن و يستهدف الاطفال عمر (9-14) سنة ، يمثلن البنات 60 % من المستفيدين ، بلغ عدد المستفيدين 188666 يافع ويافعة ، منهم 39750 يافع و 148916 يافعة بلغ مؤشر تعادل الجنسين 3.7 لصالح الفتيات. بلغ عدد المراكز 5042 مركز ويعمل فيها 6021 رائد ورائدة.
4. تعاني هذه المراكز الكثير من المشاكل فهى تقع فى بيئات فقيرة لا يستطيع المجتمع المحلى تمويلها ودعمها بالاضافة الى وجود مشكلة هيكلية بهذا النوع من التعليم.

2-2-5 الهدف الخامس مؤشر تعادل القرائية لدى الجنسين :

1. الاهداف المرحلية :

- القضاء على اوجه التفاوت بين الجنسين فى فرص التعليم لمرحلتى التعليم الاساسى والثانوى بحلول عام 2006 م.

2. تقييم الاهداف المرحلية :

جدول رقم (2-13)

تعادل الجنسين في مرحلة التعليم الاساسى للفترة من 2002-2006 م
لكل من التلاميذ والمعلمين

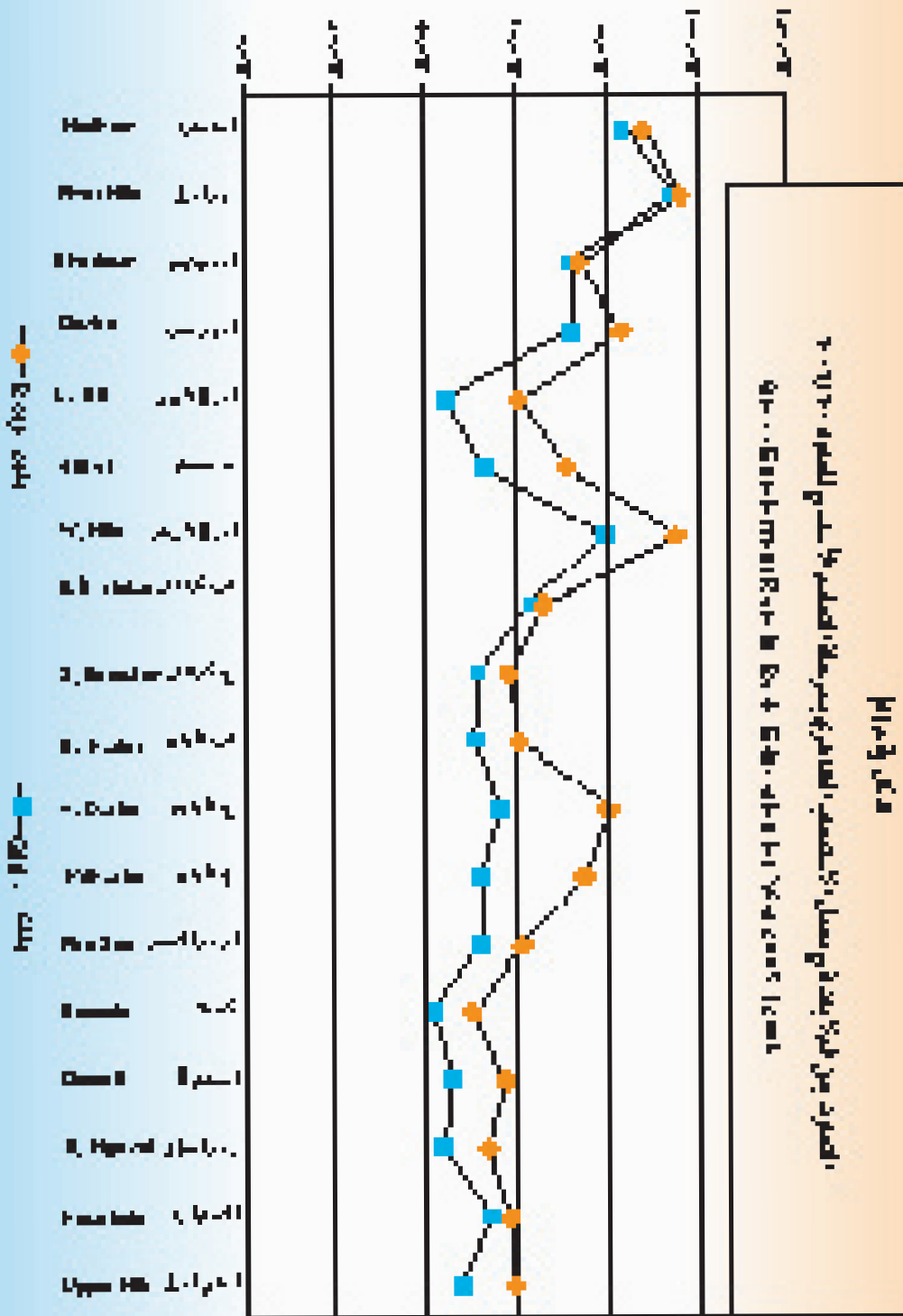
1.49	0.82	2002 2001
1.61	0.81	2006 2005

المصدر: وزارة التعليم العام ، ادارة التخطيط التربوى، 2006

بدراسة الجدول رقم (2-13) يلاحظ الاتى :

1. بلغ تعادل الجنسين للتلاميذ فى العام الدراسى 2001 / 2002م فى مرحلة التعليم الاساسى 0.82 ، 0.81 فى العام الدراسى 2005/2006 م فى الاستيعاب لصالح الذكور وهى معدلات جيدة على المستوى القومى ولكن يوجد تفاوت كبير بين المناطق قد يصل الى 0.6 لصالح الذكور كما فى بعض الولايات الطرفية ويحتاج تعليم البنات هنا الى المزيد من الجهد وتضافر الجهود الرسمية والشعبية وتعاون المنظمات خصوصاً فى بعض المناطق والولايات الطرفية لتشجيع الاسر لادخال بناتهم فى المدرسة وضمان استمراريتهن فيها ولكن عند النظر الى معدل تعادل الجنسين فى المرحلة الثانوية نجده اكثر اتساقاً اذ بلغ 0.89 وهى نسبة شبه متعادلة .

2. اهتمت الدولة بتعليم البنات منذ زمن بعيد ونتيجة لتباين المناطق الجغرافية والثقافية فقد استند برامج تعليم البنات على اساس الدراسات والبحوث التى حددت الاسباب التى حالت دون التحاق البنات بالمدارس فى بعض المناطق منذ القرن الماضى (دراسة العوامل الاقتصادية والاجتماعية التى تؤثر فى تعليم البنات وبعض الدراسات) بالتعاون مع منظمة اليونسيف وتم عقد مائدة مستديرة لتعليم البنات عام 1990 م حددت فيها المجالات التى يجب البدء بها مثل التوسع فى التعليم الاساسى بالتركيز على الفتيات. التركيز على التوعية بأهمية تعليم البنات مستفيدين من الاعلام الشعبى .



- ايجاد البدائل فى توفير فرص التعليم للفتيات خارج المدرسة مثل تعليم وتاهيل اليافعين .
وتأمين مصادر التمويل.
3. وقد ترجم هذا العمل فى استراتيجية تسريع تعليم البنات لعام 2004 م. والتي اهتمت بتنفيذ برامج التوعية فى تسجيل الاطفال فى يوم القيد الوطنى لتشجيع الاباء لارسال ابنائهم الى المدرسة خصوصاً البنات وتوفير الزى المدرسى ووجبة افطار بالتركيز على المناطق الريفية والنائية.
4. بلغ معدل تعادل الجنسين للمعلمين بمرحلة التعليم الاساسى فى الفترة من العام الدراسى 2001/2002 م 1.49 الى 2005/2006 م 1.61 لصالح النساء ويتسق ذلك مع تمكين المرأة فى أهداف الالفية الثالثة .
5. يوجد تفاوت واضح بين الولايات حيث بلغت نسبة الاستيعاب الظاهرى لبعض الولايات 97 % كما فى ولاية نهر النيل وادناها 43.8 % خصوصاً فى الولايات الجنوبية ودارفور وبعض الولايات الطرفية ويلاحظ ايضاً أن نسبة الاستيعاب تنحصر بين 40 % الى 60 % لكل الولايات الجنوبية وثلثى الولايات الشمالية (انظر ملحق رقم (4) .
6. من اهم المشاكل التى تواجه تعميم التعليم الاساسى تحول مسؤوليته الى المحليات ذات الموارد المحدوده مما خلق تفاوتاً واضحاً بين المناطق كما فى الشكل رقم (5).

2-2-6 الهدف السادس نوعية التعليم :

1. الاهداف المرحلية :

- تحسين جميع جوانب نوعية التعليم وضمان التميز للجميع بحيث يمكن تحقيق نتائج معترف بها وقابلة للقياس وبخاصة فى مجال تعليم القراءة والحساب والمهارات الاساسية فى الحياة، وذلك باجراء البحوث والدراسات فى مجال التحصيل والعمل على ترقية بيئة التعليم وتطوير اساليب القياس.
- تطوير المناهج بحيث تحقق التوازن فى شخصية المتعلم وتعزز انتمائه الوطنى والدينى وتكسبه مهارات التعلم الذاتى وشتى انماط التفكير، وتؤهله للمشاركة والتفاعل الايجابى مع بيئته والمجتمع من حوله.
- تطوير برامج التعليم للجميع لتسهم فى تحقيق التنمية البشرية وثقافة السلام والتخفيف من حدة الفقر.
- استكمال بناء القدرات المؤسسية والبشرية بحلول عام 2007م. ورفع نسبة تدريب المعلمين المدرسين الى 80 % بحلول عام 2007 م.

جدول رقم (2-14)
تطور اعداد المدارس والمعلمات والمعلمين وحصص التدريب للعام الدراسي

نسبة التدريب %	ايات %	ذكور %	اعداد المعلمين						اعداد المدارس				العام الدراسي
			غير مدرب			مدرب			مختلط	ايات	ذكور	معدل النمو السنوي	
			الجنسان	ايات	ذكور	الجنسان	ايات	ذكور					
61.6	58.7	65.2	49181	31643	17538	78839	45013	39800	11825	5977	2838	3010	2002/ 2001
65.0	64.1	66.5	49719	31514	18205	92322	56199	26123	16629	10066	3168	3395	2006/ 2005
									7.8%	12.5%	2.2%	2.4%	

المصدر: وزارة التعليم العام، التخطيط التربوي 2006م.

تقييم الأهداف المرحلية :

أ: تدريب المعلمين

بدراسة الجدول رقم (2-14) يلاحظ الاتى :

1. بلغت نسبة المعلمين المدربين لعام 2006م (65 %) للجنسين من مجموع المعلمين العاملين بمرحلة التعليم الاساسى والبالغ عددهم 142041 معلماً ومعلمة ، كما بلغت نسبة تدريب المعلمات 64 % مقارنة 66.5 % نسبة تدريب المعلمين علماً بان الاناث يمثلن 61.8 % من مجموع معلمى مرحلة التعليم الاساسى. تتعدد انواع التدريب بالنسبة للمعلمين اذ تتراوح بين كورسات قصيرة لا تزيد فترتها عن اسبوعيين الى ستة اشهر فى العلوم التربوية وطرق التدريس.

2. بالرغم من الزيادة فى نسبة التدريب من عام 2001/2002 م بنسبة 3.4% لم يتحقق الهدف المرجو للوصول اليه فى منتصف المدة وهى 80 % لتدريب المعلمين مما اثر فى وجود عجز مقداره 15 % من تحقيق الهدف المنشود ويرجع ذلك لعدم توفر التمويل اللازم بالاضافة الى التركيز على الدورات التدريبية القصيرة كأولوية وصعوبة تطبيق السياسة التربوية بتأهيل المعلم تأهيلاً جامعياً خلال الفترة السابقة. هنالك جهد يبذل للاستفادة من الجامعة المفتوحة لتأهيل المعلمين اثناء الخدمة بالاضافة الى الاستفادة من مبادرة اليونسكو فى تطبيق تدريب المدربين للعمل مستقبلاً فى معاهد إعداد المعلمين.

ب- الخدمات التعليمية :

جدول رقم (2-15)

يوضح متوسط حجم الفصل ونسبة التلاميذ للمعلم

للعامين الدراسيين 2002-2006 م

المرحلة	نسبة التلاميذ : للمعلم	متوسط كثافة الفصل
2002/2001 م	1: 34	41
2006/2005 م	1: 33	49

المصدر:وزارة التعليم العام ، ادارة التخطيط التربوى، 2006 م.

بدراسة الجدول رقم (2-15) والذي يوضح الاتى :

متوسط حجم الفصل :

وصل 41 تلميذاً للفصل الواحد وان نسبة التلاميذ للمعلم بلغت (34) للعام الدراسي 2001/2002 م. يتباين متوسط حجم الفصل بين الولايات يصل اقصاها الى اكثر من (100) تلميذ فى الفصل حسب احصاءات العام الدراسي 2005/2006م خاصة فى المناطق ذات الكثافة السكانية العالية بينما فى معظم المناطق الريفية قد تصل الى اقل من (25) تلميذاً للفصل الواحد وكذلك الحال بالنسبة لنسبة التلاميذ : للمعلم.

تشير الدراسات والبحوث فى مجال الخريطة المدرسية والبحوث الى بعض المؤشرات الخاصة بنوعية الخدمات التعليمية المقدمة للتلاميذ ويمكن تلخيصها فى الاتى :

1. **الكتاب المدرسى** : لم يكن الكتاب المدرسى متوفراً فى بداية عام 2002 ونتيجة لتدخل الدولة بتوفير الكتاب المدرسى ودعمه مركزياً خصوصاً فى المناطق النائية والطرفية .فقد بلغ متوسط الاشتراك 1:2 تتباين هذه النسبة بين الولايات وقد يصل توفير نسبة الكتاب 1:6 تلاميذ اى كتاب لكل ستة تلاميذ . وتسعى الدولة بتوفيره بنسبة 1:1 فى توزيع الكتب المدرسية فى الاعوام المقبلة.
 2. **توفر مياه الشرب** : تشير الدراسات والبحوث الى أن 78.8 % من مدارس مرحلة التعليم الاساسى تتوفر فيها مصادر لمياه الشرب بينما 21.2 % لا تمتلك اى مصدر لمياه الشرب لعام الدراسي 2006 م وذلك لعدم توفر شبكات المياه فى المناطق التى تقع فيها المدارس.
 3. **أجلاس التلاميذ** : تشير الدراسات لعام 2006م ان 77.5 % من التلاميذ يجلسون فى مقاعد بينما 22.5 % يجلسون ارضاً وهم يمثلون تلاميذ الفصول الدنيا (الاول ،الثانى ،الثالث).
 4. **المباني المدرسية لعام 2006 م** : هنالك حاجة بنسبة 17.8 % لبناء فصول جديدة بينما 38.7 % من الفصول الموجوده بحالة جيدة ، 29.6 % تحتاج الى صيانة وهنالك نسبة 4.3 % من الفصول غير صالحة وتحتاج الى اعادة بناء.
 5. **المراحيض** : 38.4 % من المراحيض بحالة جيدة بينما 13.5 % يحتاج الى صيانة اما باقى المراحيض تحتاج الى اعادة بناء ومعظمها يتركز فى المناطق الريفية.
- يلاحظ مما ذكر اعلاه أن البيئة التعليمية تحتاج الى المزيد من التحسين مما ادى الى تدخل

الدولة بإنشاء صندوق دعم الولايات وصندوق دعم التعليم والذي يصرف جزء كبير منه فى التعليم من الدعم المركزى والولائى للمحليات. كما وان بعض المحليات اصبحت تستخدم القروض لمقابلة الصيانة واعادة البناء بالاضافة الى مؤسسات المجتمع المدنى المتمثلة فى المجالس التربوية وصديقات المدارس والجمعيات والمنظمات الوطنية التى تلعب دوراً مهماً فى تسيير المدارس ويوجد ايضاً عدد من المنظمات الاجنبية التى تعمل كشريك فى تنمية التعليم خصوصاً فى المناطق النائية .

القسم الثالث

التمويل والشراكات

التمويل والشراكات

1-3 : التمويل الحكومي :

1-1-3. التمويل على المستوى الاتحادي :

جدول رقم (1-3)

الانفاق على قطاع التعليم كنسبة من الانفاق العام

ومن الناتج المحلى الاجمالي للاعوام 2002-2005 م بملايين الجنيهات

البند	2002 م	2003 م	2004 م	2005 م
إجمالي الانفاق العام	5178.503	7390.059	11038.337	14510
إجمالي الانفاق على التعليم	238.289	849.308	40401	424.21
نسبة إنفاق التعليم من الانفاق العام	% 4.6	% 4.2	% 3.7	% 2.9
الناتج المحلى الاجمالي بالاسعار الجارية	39238.17	45494.49	52452.45	61501.74
نسبة قطاع التعليم من الناتج المحلى الاجمالي	% 0.6	% 0.7	% 0.8	% 0.7

المصدر : وزارة المالية والاقتصاد القومى 2006. Xبيانات عام 2005 م تقدير. يعادل الدولار = 2 جنيهه سودانى.

بدراسة الجدول رقم (1-3) يلاحظ الاتى :

1. لم تتوفر بيانات خاصة بالتمويل والانفاق على التعليم لصعوبة حصر تلك البيانات من مصادرها نتيجة لتعدد مصادر التمويل فى ظل الحكم الفدرالى بالاضافة الى الصعوبات التقليدية فيما يخص توفير وصحة المعلومات المتعلقة بالتمويل.
2. بلغت نسبة ميزانية قطاع التعليم من الناتج المحلى الاجمالي عام 2002 م 0.6 % ارتفعت الى 0.8 % عام 2004 م انخفضت الى 0.7 فى عام 2005م.

3. كما بلغت نسبة انفاق التعليم 4.6 % من اجمالى الانفاق لعام 2002 م وانخفضت الى نسبة 3.7 % عام 2004م ثم الى 2.9 % فى عام 2005 م نتيجة للحكم الفدرالى فقد آلت مسئولية الصرف على التعليم الاساسى للمحليات وهى تتفاوت فى مستوى مواردها وبالتالى مستوى الصرف على التعليم.
4. تلجأ الحكومة المركزية الى دعم الولايات عبر صندوق دعم الولايات لتغطية الكتب المدرسية وتوفير المقاعد تأهيل المدارس بناء على اولويات الولاية.
5. اما المشاريع الخاصة بمشروع تعليم ابناء الرحل ومشروع التغذية المدرسية فقد تم الاتفاق بين وزارة التعليم العام ومنظمة اليونيسيف وبرنامج الغذاء العالمى على أن تتم تغطية نسبة 60 % من تكلفة المشروع بواسطة الحكومة و 40 % يمول بواسطة هذه المنظمات.
6. البيانات حول الانفاق على التعليم غير متوفرة إذ لا يوجد حصر لها على مستوى المحليات والمدارس مما يعوق معرفة الانفاق الحقيقى على التعليم وتشير الاحصاءات الدولية أن الانفاق على التعليم فى افريقيا جنوب الصحراء يتفاوت بين (3-5) % من الناتج الاجمالى المحلى ولكن بيانات الانفاق لدينا هى الانفاق الحكومى الرسمى فقط من الحكومة المركزية مما يؤثر على المقارنة إذ يعطى صورة ضعيفة جداً مقارنة بالانفاق الحقيقى.

3-1-2. التمويل على المستوى الولائى (دراسة الحالة) :

جدول رقم (3-2)

نسبة ميزانية التعليم من الميزانية العامة للولاية حسب بنود الصرف للعام 2006 م
(ولايتى الخرطوم والنيل الازرق)

البيان	البنود	ميزانية الولاية بالالاف الجنيهات	ميزانية التعليم- الالاف الجنيهات	نسبة ميزانية التعليم من الولاية
متوسط الولايتين	الفصل الاول	377974.63	97481.82	25.8
	الفصل الثانى	307489.52	15830.50	5.1
	الفصل الثالث	52134.73	3148.00	6.0
	التنمية	619722.00	40169.49	6.5
	صندوق دعم الولايات	1357320.88	101268.00	7.5
	الاجمالى	2714641.76	257897.81	9.5

المصدر : نتائج الدراسة الميدانية لدراسة تكلفة وتمويل التعليم 2006م. يعادل الدولار = 2 جنيهه سودانى

بدراسة الجدول رقم (3-2)

1. اظهرت نتائج الدراسة الأولية لتكلفة وتمويل التعليم الاساسى فى ولايتى الخرطوم والنيل الازرق بعض النتائج فقد بلغت ميزانية التعليم الاساسى من ميزانية الولاية 9.5 % منها نسبة 37.8 % عبارة عن مرتبات واجور للمعلمين والتى تمثل 25.8 % من اجمالى الفصل الاول مرتبات تدفعها الولاية كدعم للمحليات الفقيرة كدعم مباشر منها ولا يتم تمويل التعليم الاساسى مباشرة من الولاية وانما يتم بواسطة المحليات.
2. وتجدر الاشارة هنا أن الـ 9.5 % هذه تمثل الانفاق على التعليم الاساسى فقط من الانفاق العام للولاية مما يعنى أن نسبة الانفاق على التعليم العام اكبر من هذه النسبة وبالتالي أكبر من معدل الانفاق الحكومى المركزى على التعليم.
3. اظهرت نتائج الدراسة تفاوت نسبة ميزانية التعليم الاساسى من الميزانية العامة للولاية بين الولايتين فقد بلغت نسبة الميزانية التعليم الاساسى لولاية الخرطوم 8.8 % مقارنة بولاية النيل الازرق فقد بلغت نسبتها 13.2 % تمثل فى الولاية الاخيرة 40 % منها عبارة عن الفصل الاول يدفع من الولاية كدعم مباشر للمحليات لتغطية نفقات المرتبات والاجور.

3-1-3. المتوسط العام لميزانيات المحليات المستهدفة في الدراسة :

بدراسة الجدول رقم (3-3) يلاحظ:

4. إن (65.5%) هي نسبة نصيب التعليم الاساس من الميزانية العامة للمحليات المستهدفة يمثل الفصل الأول نسبة (51.7%) وهي عبارة عن مرتبات وأجور وهذا يمثل 79% من الانفاق العام على التعليم الاساسي بالمحليات.
5. يمثل مال التنمية وصندوق دعم الولايات نسبة (11.1%) من جملة الميزانية المخصصة وهي تخصص عادة لدعم وبناء الفصول و المباني المدرسية وشراء الكتاب المدرسي وترحيله و الذي تتحمله في السنتين الأخيرتين بناء على توجيه السيد نائب رئيس الجمهورية بتحمل الحكومة المركزية جزء من أعباء الكتاب المدرسي.
6. أما الفصل الثاني والثالث فهو ضعيف جداً مما يجعل المجتمع المدني الممثل في المجالس التربوية تحمل العبء الأكبر للصرف على هذا البند.

جدول رقم (3-3)

نسبة ميزانية التعليم من الميزانية العامة للمحليات المستهدفة في الدراسة حسب بنود

الصرف للعام 2006 م (ولايات الخرطوم والنيل الازرق)

البيان	البنود	ميزانية الولاية بالآلاف الجنيهات	ميزانية التعليم بالجنيهات	نسبة ميزانية التعليم من الولاية
المتوسط العام للمحليات المستهدفة	الفصل الاول	228840380	118212377.17	51.7
	الفصل الثاني	5493940	5000077.46	2.2
	الفصل الثالث	21600750	1125503.65	0.5
	التنمية	118058340	23548286.09	10.3
	صندوق دعم الولايات	48841620	1919598.57	0.8
	الاجمالي	469835030	149805842.94	65.5

المصدر: نتائج الدراسة الميدانية لدراسة تكلفة وتمويل التعليم 2006م. يعادل الدولار = 2 جنيهه سوداني

2-3 : تعزيز الشراكات :

1-2-3 الجهد الشعبى فى دعم تمويل مرحلة التعليم الاساسى :

يؤدى الجهد الشعبى دوراً بارزاً فى تسيير العملية التعليمية فى المدارس اذ بلغت مساهمات المجالس التربوية لنفس العام للولايتين 136091.56 جنيهاً وهى تمثل 52.7 % من جملة الانفاق على مرحلة التعليم الاساسى لتغطية الفصل الثانى والثالث (لتسيير المدرسة وتغطية النفقات الجارية مثل الصيانة والخدمات اليومية وتوفير وجبة الافطار للتلاميذ وغيرها).

2-2-3 المنظمات العالمية والإقليمية :

استفاد قطاع التعليم الأساسى من العون المقدر من منظمات الأمم المتحدة والمنظمات الأخرى والبنوك والصناديق مما ساعد فى تنميته واستقراره خاصة فى المناطق النائية ويمكن إيجاز هذا التعاون فى الآتى : (ملحق رقم 5)

1. منظمات الامم المتحدة :

أ. المشاريع المشتركة مع منظمة اليونيسيف UNICEF :

تعتبر منظمة اليونيسيف UNICEF اكبر المساهمين فى تمويل برامج التعليم الاساس فى السودان والمتفق علي تنفيذه حتى عام 2006 م والذى يهدف الى :

1. زيادة معدلات الاستيعاب بنسبة 25 % وتحسين نسبة البقاء لتصل الى 20 % فى مدارس الطفل الصديقة فى عشرة ولايات (النيل الازق، كسلا ، القضارف ، كردفان الكبرى ودارفور الكبرى والولايات الجنوبية) فى السودان حتى عام 2006 م.

2. تقليل عدد الاطفال من الاناث خارج المدرسة بنسبة 30 % فى العشرة ولايات بحلول عام 2006 م.

3. تطوير السياسات التربوية من خلال قياس التحصيل وتدريب المعلمين وتعليم البنات وكذلك تعليم الاطفال فى الظروف الصعبة والمناطق النائية مثل الرحل والنازحين.

4. السعى بحلول عام 2006 م الى تحقيق اهداف التعليم للجميع EFA حسب اهداف داكار DAKAR واهداف الالفية للتنمية MDGs .

5. ادماج ونشر أنشطة ثقافة السلام والحماية من الايدز وتحقيق حق الانسان فى التعليم و المساواة.

ويتم تنفيذ برنامج التعليم الاساسى فى اربعة مشاريع رئيسية مقسمة الى مجموعة نشاطات سنوية وهى :

- دعم السياسات القومية.
 - التوسع وتحسين نوعية التعليم فى الولايات المستهدفة
 - مبادرة تعليم البنات
 - التوسع وتحسين نوعية التعليم لتعليم الرحل.
- فقد رصدت الميزانية لعام 2006 م مبلغ 18908955 دولار الا أن هذا المبلغ تقلص الى 837213 دولار من الموارد الثابته للمنظمة بسبب شح الموارد . يسير التعاون مع اليونيسيف بايجابية كبيرة.

ب. برنامج الغذاء العالمى WFP :

بدأ مشروع التغذية المدرسية عام 1969 م وذلك فى اطار الدعم المقدم من الامم المتحدة (برنامج الغذاء العالمى) WFP وهو يهدف الى تحقيق السياسات التربوية من خلال زيادة نسبة الاستيعاب وتحسين مستوى التحصيل عبر تأمين وجبة الافطار للاطفال فى الظروف الصعبة بالتركيز على البنات بالاضافة الى استقطاب الدعم من المجتمعات المحلية بالاضافة الى الحد من مشكلة الجوع خاصة فى المناطق الريفية .

يستهدف المشروع شمال كردفان، جنوب كردفان، شمال دارفور، غرب دارفور، كسلا، البحر الاحمر. بلغ عدد المستفيدين حتى عام 2006 م (412189) تلميذاً وتلميذه منهم: مرحلة التعليم الاساسى (389480) تلميذ وتلميذه. مرحلة التعليم الثانوى (13709) طالباً وطالبة نظام الداخليات فى الولايات المستهدفة. قبل المدرسى 9000 طفلاً وطفلة.

بلغت تكلفة المشروع منذ بدايته حتى الان كما يلى :

- المكون الاجنبى (الدول المانحة) : مبلغ (158132548) دولار تشمل تكلفة المواد الغذائية وترحيلها وقيمة المعدات والاليات المساعدة فى تنفيذ المشروع .
- المكون المحلى (حكومة السودان) : ما يعادل (66133200) دولار تشمل تخليص وتحميل وتفريغ المواد الغذائية وترحيلها الى المدارس المستفيدة واستحقاقات العاملين فى

المشروع (المعلمين والعمال) على مستوى المركز والولايات والليات والوقود وعمليات المتابعة والتقييم.

- ويشمل المشروع أيضاً إعادة تأهيل عدد 650 مدرسة اساس ومد عدد (1840) مدرسة اساس بمعدات سفرة ومطبخ للمدارس المستفيدة من المشروع.
- تم تمديد المشروع عام 2001-2006 م بمبلغ 619000 دولار بهدف استفادة عدد 1083070 طفلاً فى المدرسة خاصة فى المناطق المتأثرة بالحرب بالاضافة الي 5 الف تلميذة من المرحلة الثانوية (نظام الداخليات) و 9 الف من الاطفال تحت عمر (5) سنوات وقد تم ادماجه مع البرنامج القطرى والذى تم توقيع الاتفاقية عليه مع حكومة السودان عام 2002 لفترة خمس سنوات.

ج. منظمة اليونسكو UNESCO :

1 - تقوم اليونسكو بدعم قطاع التربية وهو من اكبر القطاعات التى تدعمها . وهى تشمل التعليم العام والعالى .

2 - ساهمت اليونسكو عبر برامجها الرئيسية فى دعم قطاع التربية بما يقارب 250000 دولار سنوياً (برامج المشاركة). وفتح مجال مشاركة السودان فى المنتديات والمؤتمرات والسمنارات لعدد 62 فرصة والنتائج ايجابية. وقيام دورات تدريبية فى مجال التخطيط التربوى واقتصاديات التعليم والاحصاءات التربوية بلغ عددها عشر دورات فى الفترة من 2003-2006 م وذلك بالتعاون مع مكاتب المنظمة فى المنطقة العربية والافريقية.

لليونسكو دور بارز فى ربط الدول العربية ببرامج التعليم للجميع من خلال ورش العمل والمؤتمرات المتعددة الى عقدتها فى هذا الاطار مما ساعد الدول العربية ومن بينها السودان فى بناء قدراتها وتوظيفها فى اعداد خطة التعليم للجميع .

وقد أعدت اليونسكو البرنامج الرئيسى بالتعاون مع وزارة التعليم العام والذى تضمن مقترحات البرنامج فى الخطة الخمسية 2007-2011 م. كما تم انشاء مكتب لليونسكو خاص بالسودان (فى الشمال والجنوب) والذى انتظم فى تنفيذ مهامه من خلال النشاطات المتفرقة مثل إعداد وثيقة دعم اليونسكو فى الفترة القادمة. وتدريب العاملين فى مجال التخطيط التربوى، وانشاء مركز تنمية الطفولة المبكرة، تدريب المعلمين مرحلة

التعليم الاساسى (4 دورات) بالاضافة الى تطوير برامج محو الامية وعقد ورشتين بالجنوب وورشتين بالشمال بهدف تحديد لاحتياجات وتطوير البرامج التربوية .

د. صندوق الأمم المتحدة للسكان UNFPA :

يقتصر تعاونه مع وزارة التعليم العام في الإسهام في تمويل :

1. برامج التربية السكانية في مجال التعليم العام بشقيه النظامي وغير النظامي أسهم المشروع في إدماج مفاهيم التربية السكانية في مناهج التعليم الأساسي وإصدار كتاب مرجعي ومادة تدريبية وشرع في ادماجها في المرحلة الثانوية. تم تقديم مشروع تكامل مفاهيم التربية السكانية للمرحلة الثانوية لوزارة التعاون الدولي للتمويل .
2. اعداد الكتيبات المصاحبة للمنهج في مكافحة الايدز لمرحلتى الاساس والثانوى بمبلغ 4765 دولار.
3. تقديم دعم للدورة المدرسية القومية بولاية الجزيرة بمبلغ 16442 دولار.

هـ برنامج الأمم المتحدة الإنمائي :

لقد إقتصر دوره في تمويل الدراسة الخاصة بقطاع التعليم الأساسي بالتعاون مع منظمة اليونسكو التي وفرت خبراء للدراسة. تم تنفيذ هذه الدراسة عام 2001 م . بلغ حجم تمويلها 148000 دولار شارك البرنامج بمبلغ 42000 دولار في تمويل دراسة تكلفة وتمويل التعليم وبرامج الصحة في ولاية شمال كردفان .

و. الاتحاد الاوربي :

بدأ حديثاً في التعاون مع وزارة التعليم العام وذلك بمشروع المسح القاعدي لقطاع التعليم الاساسى بتمويل 480 الف يورو (624 الف دولاراً) .

بدأ تنفيذ المشروع عام 2006 وسوف ينتهى عام 2007 م من المتوقع ان يسهم في توفير المؤشرات التربوية فيما يتعلق بالتزام السودان والاهداف المعلنة. يعتبر هذا المسح اساسى لتطوير نظام المعلومات التربوية EMIS فى المستقبل والذى سوف يقوم الاتحاد الأوروبى بتمويله ايضاً .

2 – المنظمات الإقليمية :

أ. المنظمة العربية للتربية والثقافة والعلوم والمنظمة الإسلامية للتربية والعلوم والثقافة :

هاتان المنظمتان تساعدان في دعم المجال العلمي والثقافي والتربوي. وتسهمان مباشرة في مشاركة الوفود في مجموعة الورش والدورات التدريبية الإقليمية والقومية. بالإضافة الى بناء القدرات المؤسسية في مجال التربية والعلوم والثقافة. فقد أسهمت الاليكسو في ترقية أداء مركز التوثيق والمعلومات باللجنة الوطنية السودانية للتربية والثقافة والعلوم بمبلغ 28 ألف دولار في شكل أقراص وأجهزة إلكترونية متطورة تساعد في ربط المركز بالشبكة الإقليمية والقومية للمعلومات بالإضافة الى تدريب العاملين باللجنة بالإضافة الى دعم معهد الخرطوم الدولي للغة العربية من حيث دفع مرتبات العاملين او تطوير القدرات البشرية.

ساهمت منظمة الاليكسو في سمنار التنوع الثقافي في الخرطوم بمبلغ 8000 دولار وساهمت في تنفيذ ورشة الموهوبين بالسودان لعام 2006 م.

كما لمشاركة السودان في لجانها المختلفة دور بارز في تطوير العمل بها وهي محل تقدير من جميع المشاركين.

ب. البنك الإسلامي للتنمية :

– ساهم بقرض بمبلغ مليون دولار في عام 1998م بسبب الفيضانات والسيول لتغطية تكلفة المعامل والأثاث للمدارس الثانوية بالإضافة إلى مد المدارس في الولايات الجنوبية بالكتاب المدرسي.

– بلغت جملة مساهمات البنك الاسلامى للتنمية في الفترة من (1979-2006م) مبلغ 40343413 دولار لتغطية المشاريع حسب الاتفاقيات مع حكومة السودان (وهي قروض ميسره).

ج. منظمة الدعوة الإسلامية :

تشارك هذه المنظمة مع وزارة التعليم العام في مشروعات البنك الاسلامى للتنمية ومشروعات تدريب المعلمين كما في البند (5) في إنفاذ مشروع مراكز التقنية.

د . الصندوق السعودي للتنمية :

أسهمت المملكة العربية السعودية بمنحة بلغت 25 مليون ريال سعودي عبارة عن أثاثات لتجليس التلاميذ وبناء عشر مدارس في (6) ولايات بغرب السودان والشمالية.

3. المنظمات الاجنبية :

توجد منظمات أخرى تهتم بالتنمية ولها دور بارز في مجال التعليم وقد تم تسجيلها في مفوضية العمل الانساني . بعض هذه المنظمات لها اتفاقيات جانبية مع الوزارات التي تعمل في مجالها ومن امثلتها :

1. منظمة بلان العالمية بالسودان :

وهي منظمة طوعية تنموية تهتم بالأطفال وتعمل في عدة مجالات مثل الصحة والتعليم. بدأت عملها بالسودان منذ عام 1977م وتهدف في مجال التعليم الأساسي إلى تحسين نوعية التعليم والإسهام في التعليم غير النظامي.

- تسعى المنظمة إلى تنشيط دور المجتمع المحلي للمساهمة في التعليم ويتمثل دعمها في مجال تشييد الفصول وصيانة المدارس وبناء دورات المياه بالإضافة إلى مد المدارس بالكتب والمقاعد والوسائل التعليمية.

- بلغت مساهمتها السنوية ما يقارب المائة مليون دينار أي ما يعادل الـ 500 ألف دولار وهي تقوم بالعمل مباشرة بالولايات مثل ولاية النيل الابيض وولاية كسلا.

بالإضافة الى تبنيها بعض المبادرات الاقليمية مثل تسجيل المواليد وحقوق الطفل وذلك بعمل الورش والندوات واتباع منهجية التخطيط على مستوى المدرسة بالاعتماد على اسلوب الشراكة.

1. منظمة اكسفام :

وهي من المنظمات القديمة والعاملة في مجال التعليم وهي تدعم التعليم الأساسي بالإضافة إلى التعليم الكنسي في مناطق النازحين والمناطق النائية والطرفية.

- اقتصر عملها في ولاية الخرطوم وبورتسودان تم قفل مكاتبها في ولايات دارفور .
- تتمثل نشاطات المنظمة في توفير المدخلات التعليمية وتشيد مدارس الاساس وتدريب المعلمين على مستوى المحلية بالإضافة الى تمكين المجتمع المدني بتمليك المهارات الاساسية

- فى تفيعل دورهم عبر المجالس التربوية.
- منذ عام 2003 م وحتى الان تساهم فى الاحتفال القومى لاسبوع التعليم للجميع بالتعاون مع وزارة التعليم العام والذى شرف الاحتفال النهائى السيد رئيس الجمهورية عام 2005م.
- تساهم فى تمويل بعض الدورات التدريبية فى مجال الخريطة المدرسية للأطر العاملة فى محليات ولاية الخرطوم بالاضافة الى تدريب اعضاء المجالس التربوية و صديقات المدرسة وذلك بتفعيل دورهم فى المجتمع.
- لها دور بارز فى تمويل الدراسات التجريبية لتمويل التعليم لمرحلة التعليم الاساسى مع منظمة رعاية الطفولة السويدية والادارة العامة للتخطيط التربوى. بلغ دعمها فى فى الفترة من 2003 م الى 2006 م مبلغ 472705 دولاراً.

3.3 : العلاقات الثقافية والخارجية :

1. العلاقات الثقافية :

ارتبطت علاقة السودان ببعض الدول ثقافياً بتوقيع الاتفاقيات ومذكرات التفاهم فى مجال التعليم العام فى الفترة من (2000م الى 2006 م) بلغ عددها الكلى (41) وثيقة منها (8) اتفاقيات، (22) برنامج تنفيذى ، (11) مذكرة تفاهم. تم التوقيع منها (8) اتفاقيات، (4) برنامج تنفيذى، (2) مذكرة تفاهم فقط . ويجرى العمل لتكملة الاجراءات . وهى تشمل (7) دول عربية وهى مصر و سوريا و الاردن ، قطر والمغرب و تونس والامارات. ويحتاج العمل الى المزيد من الجهد .

2 . إعارة المعلمين :

شملت إعارة المعلمين دولتين هما سلطنة عمان واليمن ، وكان لمشاركة السودان لهذه الدول دور بارز فى تنمية التعليم بها. يحتاج الامر الى اعادة ومراجعة نظام الاتفاقيات وانشاء اتفاقيات جديدة مع دول الجوار.

3 . مدارس الصداقة :

- يوجد نوع مميز من العلاقات الخارجية مثل مدارس الصداقة فى كل من ايران وتشاد وليبيا تبعاً لاستراتيجية الدولة فى ربط ابناء الوطن بالخارج لوطنهم الأم كما تعتبر مساهمة للسودان فى استفادة الدول من الخدمات التعليمية المقدمة لهذه الدول حيث يطبق فيها تدريس المنهج

- السودانى . وهى تضم مدارس مرحلتى الاساس والثانوى .
- بلغ عدد المدارس ثلاث مدارس للمرحلتين، بلغ عدد المستفيدين (1339) فى مرحلة التعليم الاساسى و(1438) فى مرحلة التعليم الثانوى اما اعداد المعلمين العاملين بها بلغ عددهم (42) معلماً ومعلمة.

جدول رقم (3-4)

اعداد التلاميذ والمعلمين فى مدارس الصداقة للعام الدراسى 2006/2005 م

اعداد المعلمين	اعداد التلاميذ		اعداد المدارس (اساس + ثانوى)	الدولة
	ثانوى	اساس		
26	1233	1003	1	تشاد
11	168	228	1	ليبيا
5	37	108	1	طهران
42	1438	1339	3	

المصدر: وزارة التعليم العام، ادارة مدارس الصداقة، الخرطوم 2006 م.

القسم الرابع

تعليم الاطفال فى الظروف الصعبة

تعليم الاطفال فى الظروف الصعبة

1-4 تعليم الاطفال فى الظروف الصعبة

1-1-4 تعليم ابناء الرحل :

جدول رقم (1-4)

تطور استيعاب تعليم ابناء الرحل فى الفترة من 2001-2006 م

تعادل الجنسين	المجموع	عدد التلاميذ		عدد المدارس	العام الدراسى
		بنات	بنين		
0.5	64090	22,400	41690	762	2002/2001
0.5	134138	45214	88921	1285	2006/2005
	% 15.9	% 15.1	% 16.4	% 11	معدل النمو السنوى

المصدر: وزارة التعليم العام-ادارة تعليم الرحل 2006 م.

تم انشاء ادارة تعليم الرحل بقرار من رئاسة الجمهورية فى يونيو من عام 2000 م والتي تتمثل اهدافها فى الاتى :

1. إيجاد فرص ميسورة ومتاحة لتعليم ابناء وبنات الرحل.
2. تطوير الحياة بمجتمع الرحل دون المساس بنمط حياتهم.
3. تمكين الرحل من الامام بالمعلومات والافكار اللازمة لنمو مجتمعهم اجتماعياً وسياسياً واقتصادياً.

يستهدف مشروع تعليم الرحل أبناء الرحل فى الفئة العمرية للتعليم. وتعتبر المدرسة المتنقلة من المبادرات التعليمية الرائدة فى هذا المجال. يعتبر هذا النوع من التعليم مثالاً للشراكة القائمة بين الدولة والمجتمع المحلى للرحل والمنظمات. ويركز على رفع نسبة الاستيعاب عامة لابناء الرحل والتركيز على تعليم الفتيات. وينتشر الرحل فى مساحة واسعة من السودان تغطى (14) ولاية. ويعتبر مشروع تعليم ابناء الرحل من التجارب الرائدة فى مجال توفير التعليم لكل الفئات فى مناطقهم.

بدراسة الجدول رقم 4-1 يلاحظ الاتى :

شهد تعليم ابناء الرحل زيادة واضحة فقد بلغ معدل النمو السنوى للاستيعاب 15.9 % للجنسين 15.1 % للبنات مقارنة 16.4 % للبنين . اما مؤشر تعادل الجنسين ما زال ضعيفاً فقد بلغ 0.5 إذ يحتاج تعليم البنات لهذه الفئة الكثير من الجهد حتى يتم تشجيع المجتمع بارسال بناتهم الى المدرسة. بلغ اعداد المدارس المتنقلة للعام الدراسى 2006/2005 م 1285 مدرسة حتى الصف الرابع وهى مدارس ذات المعلم الواحد تم تدريبه وتزويده بجرعات خاصة تناسب العمل فى هذه المدارس .

يحتاج تعليم الرحل فى السودان الى بذل المزيد من الجهد في هذا القطاع المهم فى البنية الاقتصادية للسودان. وتكمن مشكلة تعليم ابناء الرحل فى ان المدرسة المتنقلة تصل حتى الصف الرابع وتحتاج الى تكملتها الى الصف الثامن مع ضرورة وجود الداخليات لضمان بقاء التلاميذ فى المدرسة عند رحيل اسرهم فى موسم الترحال وقد بدأ العمل بصورة محدودة فى بعض ولايات السودان وبدعم من الحكومة الاتحادية. وهى تعتبر من التحديات بالاضافة الى تدريب المعلم.

2-1-4 تعليم أبناء النازحين والعائدين :

جدول رقم (4-2)

اعداد المدارس والتلاميذ فى مدارس النازحين بمرحلة التعليم الاساسى
للعام الدراسى 2005/2006 م

المجموع	اعداد التلاميذ		اعداد المدارس	الولاية
	بنات	بنين		
2967	1335	1632	12	النيل الازرق
2680	1033	1647	19	كسلا
4514	3368	1146	20	الشمالية
4448	1186	3262	28	الجزيرة
55609	23141	32468	89	غرب دارفور
46906	21930	24976	84	شمال دارفور
62320	29168	33152	68	جنوب دارفور
179444	81161	98283	320	المجموع الكلى

المصدر : وزارة التعليم العام، كتاب الاحصاء التربوى السنوى 2006م.

1. ' يُعد تعليم ابناء النازحين من التحديات التى تواجه التعليم فى السودان أذ بلغ عدد المدارس (320) بينما بلغ عدد المستفيدين (179444) تلميذاً وتلميذة منهم (81161) أنثى و (98283) الذكور يتفاوت متوسط حجم الفصل بين (23 - 35) حسب كثافة المنطقة من السكان فى بعض الولايات. يستمر العمل فى مدارس النازحين موازياً لمدارس التعليم الاساسى فى الولايات وهو فى الغالب يعتمد على المعلمين المتطوعين من منظمات المجتمع المدنى. تعاني هذه المدارس من نقص حاد فى الكتب المدرسية اذ يبلغ متوسط معدل الاشتراك 1: 5 ومعظم المباني غير ثابتة . فى بعض الولايات الشمالية مثل الخرطوم والشمالية فقد تم دمج تعليم ابناء النازحين ضمن مدارس الولاية .

2. بعد توقيع اتفاقية السلام الشامل 2005 م يوجد عدد كبير من الاطفال العائدين

يعملون كجنود تتراوح اعمارهم من 14-18 سنة لم يتلقوا أى نوع من التعليم مما دفع بوزارة التعليم العام بالتعاون مع منظمة اليونسيف فى التفكير فى المنهج المضغوط والذى اختصر سنوات الدراسة الى اربع سنوات ليتمكن الطالب من الألتحاق بالمرحلة التالية فى النظام التعليمى. ما زال المشروع فى طور التنفيذ.

3. يحتاج تعليم النازحين للقيام بدراسة متعمقة لخصرهم ومعرفة احتياجاتهم الحقيقية فى التعليم وقد وضعت البعثة المشتركة خطة تنمية لتجديد الاحتياجات وإعادة البناء (JAM). والمنتظر أن تساهم فى تطوير وإعادة النازحين الى مواطنهم وتطوير المدخلات التعليمية فى المدارس.

4-1-3 تعليم الاطفال فى الولايات المتأثرة بالحرب " الولايات الجنوبية" بعد إتفاقية السلام :
عانت الولايات الجنوبية من ويلات الحروب والنزاعات المدنية لاكثر من عشرين عاماً من القرن السابق مما أثر سلباً فى تنمية هذا الجزء من الوطن وتمثلت الاضرار فى تدمير البنية التحتية لذلك الجزء من البلاد وقد تأثر مستوى الخدمات التعليمية والصحية المقدمة للمواطنين بالاضافة الى إنها افرزت اعداد كبير من السكان لأمأوى لهم مما دفع معظمهم الى النزوح الى الولايات الشمالية وبعضهم اللجؤ الى الدول المجاورة.

بعد إتفاقية السلام الشامل 2005 والتي 'تعد ليس تقدماً فقط وإنما نموذجاً يحتذى به فى حل المشاكل والنزاعات الاخرى فى الوطن. فقد شرعت حكومة جنوب السودان بتأسيس وتنمية جميع القطاعات فى الولايات الجنوبية ومن أهم القطاعات التى وجدت اهتماماً كبيراً قطاع التعليم بالتركيز على التعليم الاساسى .

'حظيت ولايات جنوب السودان قبل السلام بأجراء دراسة ميدانية للمناطق الآمنة قامت بها وزارة التربية والتعليم بالتعاون مع منظمة اليونسيف عام 2000 م .

فى عام 2003 م تم اجراء مسح قاعدى تقييمنى لوضع التعليم فى الولايات الجنوبية

وذلك بالتعاون مع منظمة اليونسيف و (Africa Educational Trust) ومن أهم النتائج :

1. قدر عدد السكان فى عام 2002 م بـ 7.9 مليون يمثل الاطفال 1.4 مليون فى عمر (7-14) سنة منهم ما بين 800-2000 طفلاً وطفلة فى المدرسة . ونسبة لعدم وجود هيكل ادارى برزت صعوبة تقدير العدد الفعلى للاطفال فى المدرسة ومعرفة العدد الفعلى من المدارس المنتشرة.
2. شملت الدراسة 1426 مدرسة فى الاقاليم الثلاث بحر الغزال والاستوائية واعالى النيل. بلغ عدد المستوعبين الكلى 306408 تلميذاً وتلميذة ، 27 % بنات . بلغ متوسط حجم المدرسة 212 تلميذاً وتلميذة ، متوسط نسبة الاستيعاب 22 % . ويلاحظ انخفاض معدل الاستيعاب لولايات اعالى النيل خصوصاً فى الفصول (5-8) مما يشير الى ارتفاع معدل التسرب فى الفصول الدنيا (1-4) . وفى الفصول (1-8) بلغت نسبة التسرب 11% بالنسبة الى الفصول العليا من الصف الرابع وما فوق بينما بلغت نسبة التسرب فى الفصول (1-4) 89 % .
3. مشاركة الاناث ضعيفة حيث نجد فى الصف الاول كل ولدين تقابلهما بنت 1:2 . مقارنة فى الفصل الثامن حيث كل اربعة اولاد توجد بنت 1:4 .
4. بلغ عدد المعلمين 8,655 معلماً ومعلمة ، بلغ معدل تعادل بين الجنسين 0.94 لصالح الذكور. معدل التلاميذ :المعلم 35:1 يتفاوت بين الولايات . كما بلغ متوسط حجم الفصل 45 تلميذاً وتلميذة . فقط 6 % من المعلمين تلقوا تدريباً اساسياً لمدة شهر.
5. معظم المدارس عبارة عن مدارس تنشأ تحت شجرة (Bush Schools) ليست لها حماية من الامطار ولا الرياح . معظم الاطفال يجلسون ارضاً بينما يستخدم المعلمون السبورة معلقة على الشجرة . فقط 10 % من الفصول تبنى من المواد الثابته وهى توجد فى المدن الكبرى.
6. معظم المدارس تعاني من بيئة فقيرة اكثر من 52% تفتقر الى مياه صالحة للشرب بينما 68 % لا تتوفر فيها مراحيض.
7. 48 % من المدارس المستهدفة يستخدم المنهج القومى فقط. 16 % من التلاميذ يحظون بتوفير الكتب المدرسية . بلغت نسبة الكتاب الى تلاميذ 1:2 كما يتم الاستفادة من مناهج الدول المجاورة فى باقى المدارس المستهدفة فى الدراسة.

وهناك دراسة التقييم السريعة التي تمت عام 2006 م بما يعرف بأماكن للتعليم (Learning Space) . وهي دراسة قامت بها وزارة التربية والعلوم والتكنولوجيا بحكومة جنوب السودان بالتعاون مع منظمة اليونيسيف . تمت هذه الدراسة بعد اتفاقية السلام للمساعدة في بناء نظام تعليمي شامل لهذه الولايات . وتعتبر المدارس (أماكن للتعليم) من المبادرات الرئيسية التي لجأت إليها الحكومة لتعميم التعليم الاساسى فى ظروف الحرب ومواجهة مشاكل الاطفال العائدين والنازحين .

أهم النتائج الاولية لهذه الدراسة كما فى الجدول رقم (4-3) :

1. شملت الدراسة 2922 (أماكن للتعليم) فى العشر ولايات وهي تشمل مدارس المجتمع للبنات ، ومدارس تسريع التعليم للعائدين بالاضافة الى برنامج القرائية والمدارس الثانوية وبرامج تعليم الكبار . هذه الدراسة غطت فقط مرحلة الاساس لانها المدارس الاوسع انتشاراً فى الولايات الجنوبية .
2. بلغ عدد المستوعبين 758207 تلميذاً وتلميذه منهم 700448 مستوعبين فى المرحلة الابتدائية منهم 236434 اناث مقارنة 464014 ذكراً . تمثل الاناث 34 % من المجموع اما الباقين يمثلون انواعاً مختلفة من التعليم كالتعليم الثانوى وبرنامج تسريع التعلم وتعليم الكبار والتدريب الحرفى .
3. يبلغ متوسط العمر للقبول فى الصف الاول ابتدائى ست سنوات ، ولكنه يختلف من ولاية الى اخرى ففى ولاية غرب بحر الغزال 5.3 سنة بينما فى ولاية وارااب 7.7 سنة .
4. اما متوسط أعمار التلاميذ كبار السن المقبولين فى الصف الاول فقد بلغ 17.7 سنة ، يختلف من ولاية الى اخرى ففى ولاية غرب بحر الغزال 15.2 سنة مقارنة بولاية جنقلى 20.7 سنة .
5. 94841 من التلاميذ تحت تاثير العنف مثل الطفل الجندى والايتام والمعاقين والمشردين وهم يمثلون 13 % من المستوعبين .
6. بلغ عدد المعلمين العاملين فى هذه المدارس 17,920 معلماً ومعلمة ، منهم 14 % (2,423) اناث ويتركزون فى المدن . ويلاحظ ان 56 % قد تلقين تدريباً اثناء الخدمة لممارسة مهنة التدريس فى هذه المدارس .

7. 461 مدرسة من 2922 تمتاز بمباني ثابتة بينما 913 فصلاً يدرسون في العراء كما توجد 313 من مدارس المجتمع تستخدم المواد المحلية او الخيم.
8. تمثل مناطق استجلاب التلاميذ لكل مدرسة ما يعادل سبعة الى ثمانية مجتمعات سكنية مما يضطر التلاميذ الى المشى مسافات طويلة للوصول الى المدرسة.
9. بلغ متوسط حجم الفصل (42) تلميذا وتلميذه.
10. 13 % من هذه المدارس تتمتع بوجود مراحيض بينما 40 % تتوفر بها مياه للشرب او سهلة الوصول اليها.
11. معظم هذه المدارس لا يتمتع تلاميذها بوجود تغذية او ضمن برنامج توزيع التغذية. الا 456 مدرسة وهي تمثل 16 % من المجموع الكلى لهذه المدارس يستفيد تلاميذها من وصول الغذاء اليها.
12. 26 % من هذه المدارس بها كراسى وترايبز 50 % منها لجلوس المعلمين بينما معظم المدارس لا تتوفر بها مقاعد لجلوس التلاميذ.

جدول رقم (3-4)

جدول يوضح اعداد المستوعبين فى كل المراحل بالولايات الجنوبية

الولاية	اعداد المستوعبين بكل المستويات	عدد أماكن التعلم Learning Spaces
البحيرات	82528	281
الاستوائية	92590	404
شرق الاستوائية	50174	161
غرب الاستوائية	67200	449
جنقلى	117571	275
اعالى النيل	93571	272
شمال بحر الغزال	74085	411
غرب بحر الغزال	38304	144
واراب	89078	298
الوحده	53097	277
المجموع الكلى	758207	2922

.Source: GOSS ، MOEST، Rapid Assessment of Learning Spaces، Draft report2006

4-1-4 التربية الخاصة (تعليم الاطفال ذوي الحاجات الخاصة) :

اهتمت وزارة التعليم العام بأمر التربية الخاصة فقد صدر القرار الوزارى رقم (4) لسنة 2004 م بإنشاء إدارات للتربية الخاصة بالولايات . بلغ عدد المؤسسات التابعة للتربية الخاصة 53 معهداً منتشراً فى الولايات الشمالية يشمل الاعاقات الحركية والبصرية والتوحد منهم 14 معهداً حكومياً و39 معهداً خاصاً . بلغ اعداد المستفيدين 9,966 تلميذاً وتلميذه . بلغ عدد المعلمين العاملين فى هذه المؤسسات 210 منهم 28 معلماً متخصص فى علم النفس و 11 معلماً متخصص فى علم الاجتماع وهناك 16 معلم كمعلمين إشارة بينما 155 معلماً فى

تخصصات مختلفة . كما فى الجدول رقم (4-4). ويحتاج الامر الى اجراء دراسة متعمقة لوضع استراتيجية لتطوير هذا النوع من التعليم فى الخطة القادمة.

جدول رقم (4-4)

اعداد المؤسسات والتلاميذ والمعلمين حسب التخصص حسب العام الدراسى 2005 /
2006 م

المعلمون	اعداد التلاميذ المستوعبين						عدد المؤسسات		
	المجموع	اخرى	حركية	ذهنية	سمعية	بصرية	المجموع	غير حكومى	حكومى
210	9966	586	3226	959	2413	2782	53	39	14

المصدر: وزارة التعليم العام ، كتاب الاحصاء التربوى 2005/2006م.

القسم الخامس

التجديدات التربوية والتجارب الرائدة

التجديدات التربوية والتجارب الرائدة

1-5 : التجديدات التربوية في مجال المناهج :

1. تضمنت مناهج التعليم مستجدات العصر وما تتطلبه من مواكبة لمتغيراته المتسارعة فقد اشتملت المناهج على مادة علوم الحاسوب في المرحلة الثانوية بالاضافة الى ادخالها ضمن مناهج التعليم قبل المدرسى وبدأ التخطيط تعميم ادخالها فى مناهج مرحلة التعليم الاساسى بالاضافة الى تدريب المعلمين فى استخدام الحاسوب والتعامل معه.
2. تم ايضاً تجربة أذخال اللغة الانجليزية للصف الثالث مستفيدين من تجربة Garnet Grade Three على وعد أن تقوم دولة قطر الشقيقة بتمويلها وقد غطت التجربة 100 مدرسة اساس داخل ولاية الخرطوم تستوعب (7000) تلميذاً وتلميذة كما شمل التدريب (1000) معلماً ومعلمة بالاضافة الى (21) موجهاً. ابرزت نتائج الدراسة التقييمية ان 97 % من الذين استطلعت آرائهم ورأوا ضرورة تعميمها لكل ولايات السودان.
3. بدأ تجريب برنامج اليوسى ماس / الماليزى فى ست مدارس بولاية الخرطوم وبعض المراكز الخاصة وهو تحت التجريب.
4. يعمل المركز القومى للمناهج والبحث التربوى على اعداد مناهج خاصة بالموهوبين فى اطار المنهج القومى (من الصف الرابع الى الثامن). علماً بأن تجربة هذه المدارس قد بدأت فى ولاية الخرطوم فى المدن الثلاث الكبرى تحت اشراف من الهيئة القومية لرعاية الاطفال الموهوبين التي تم إنشاؤها بقرار من السيد رئيس الجمهورية .
5. تم تطوير مصفوفات التجديدات التربوية فى مقررات ثقافة السلام وحقوق الانسان ، التربية الصحية للوقاية من الايدز ، التربية السكانية بالاضافة الى مصفوفة مخرجات التعليم بالتعاون مع الوزارات والمؤسسات الوطنية ذات الصلة.

2-5 : التجارب الرائدة في مجال تعليم الاساس :

1-2-5 : تعليم ابناء الرحل :

يعتبر تعليم ابناء الرحل من الضروريات الملحة حتى يمكنهم من الانصهار في مجتمعهم والقيام بواجباتهم وزيادة انتاجهم فهم يمثلون شريحة كبيرة من المجتمع السوداني .أستند هذا النوع من التعليم على دراسة من المركز القومي للمناهج والبحث التربوى للجوانب الاجتماعية والصحية والاقتصادية وقد اظهرت الدراسة أن المدرسة المتنقلة هي انسب الحلول لتعليم أبناء هذه الفئة ، وهى مدرسة ذات اربعة فصول وذات المعلم الواحد يتم تدريبه تدريباً خاصاً يتلاءم مع هذا المجتمع فهو قائد له.يقوم هذا المشروع على الشراكة الفعلية بين المجتمع المدنى حيث تم التزام من المواطنين بتحفيز المعلمين بحوافز عينية ومالية مثلاً (اعطاء المعلم (10) رأس من الضأن وناقاة شاييل وجمل ركوب بالاضافة الى الاعاشة والتزامهم بنقل المدرسة عند الترحال) بينما تقوم وزارة التربية والتعليم بالولاية والمحلية بتوفير المعلم ودفع راتبه وتدريبه كذلك تقوم منظمة اليونسيف بتوفير الخيم ومدخلات البيئة التعليمية .

2-2-5 : تعليم وتأهيل اليافعين فى اطار بيئاتهم المحلية :

هذا النوع من التعليم يسعى فى مجمله الى تعليم وتأهيل اليافعين فى إطار بيئات مجتمعاتهم المحلية ويستهدف الاطفال فى سن (9-14) سنة ممن لم يتلقوا اى قسط من التعليم او تسربوا من التعليم نتيجة لظروفهم الخاصة ويركز المشروع على تعليم 60 % من اليافعات. وهو تعليم مرن يمكن تقديمه بمراعاة ظروف المشاركين كما سبق ذكره فى هذا التقرير ويهدف الى تمليكهم مهارات التعلم الاساسية والمهارات الحياتية التى تؤهلهم للعيش بكرامة وفتح آفاق ارحب لمواصلة التعلم (التعليم المستمر). ومن أهم مميزاته أنه يقدم التعليم الاساسى بأقل التكاليف بجانب اختصاره لفترة الدراسة فى اربعة مستويات فقط تؤهله بعدها الى الجلوس لامتحان شهادة مرحلة التعليم الاساسى ويساعد ذلك فى فتح القنوات بين التعليم النظامى وغير النظامى لتمكين الراغبين لمواصلة تعليمهم.

بدأ المشروع فى عام 1994 م بالتعاون مع منظمة اليونسيف ويحتاج الان الى عمل دراسة تقييمية لمعالجة اوجه القصور وكيفية تفعيله حتى يساعد فى تعليم هذه الفئة التى قد

يصل عددها الى 260000 يافع خارج النظام التعليمي.

5-2-3 : المجالس التربوية وصديقات المدرسة (الجهد الشعبى) :

يلعب الجهد الشعبى دوراً بارزاً فى دعم المدارس من خلال المجالس التربوية والتي تساعد فى تسيير وتلبية الاحتياجات المدرسية لذا يسعى مديرو المدارس الى تكوين المجالس التربوية والتي تضم مجالس الاء وصديقات المدرسة واللأى يقمن بدور عظيم فى استقرار التلاميذ فى المدرسة.بدأ تطبيق هذا المفهوم حديثاً فى مدارس المدن حيث لكل فصل مجموعة من الصديقات يعملن بالتشاور مع مرشد الصف ويقمن بزيارة يومية للمدرسة وتسهم الصديقات فى تلبية الاحتياجات التربوية مثل المساهمة فى طباعة الامتحانات الشهرية والاحتفالات واستقبال الضيوف فى المدارس والاعتناء بحل مشاكل التلاميذ مع مرشد الفصل وتظل صديقات المدرسة حلقة الوصل بين المدرسة ومجالس الاء.حيث تقوم المجالس التربوية بتغطية نفقات التسيير والصيانة بالمدرسة بينما تقوم المحليات بدفع مرتبات المعلمين وتدريبهم.

5-2-4 فى مجال محو الامية وتعليم الكبار :

يعتبر السودان من الدول العربية التى بادرت بالاهتمام بمحو الامية وتعليم الكبار وقد ترجمت هذه الخبرة فى تطبيق الكثير من التجارب التى ساهمت فى محو أمية المواطنين. ومن احدث هذه التجارب تجربة محو الامية باستخدام الحاسوب التى اشرف على تنفيذها كرسى اليونسكو للمرأة فى العلوم التكنولوجيا بالاليكسو وهو عبارة عن برنامج تم إعداده بواسطة المنظمة العربية للتربية والثقافة والعلوم (الاليكسو) وتستهدف النساء عمر ١٥ سنة ومافوق. تم تطبيق هذا البرنامج فى ولاية الجزيرة فى منطقة واسعة تمتد من النوبة وحتى مدينة الكاملين فى (76) مركزاً يبلغ عدد المستفيدات أكثر من 300 دارسة. حققت التجربة أهدافها بنسبة 80% حسب اراء المستفيدات من البرنامج وتبرز الحاجة الى برنامج اكثر تطوراً فى المستقبل حتى يستطيع حماية المستفيدات من الارتداد الى الامية مرة أخرى.

5-2-5 فى مجال التغذفة المدرسة للتقليل من ظاهرة التسرب :

لتقليل من التسرب وضمن استمرارية التلاميذ فى المدرسة خصوصاً فى المناطق الفقيرة والريفية فقد لجأت بعض الولايات مثل ولاية البحر الاحمر الى تبني مشروع دعم الداخليات ودعم التلاميذ فى المرحلتين وذلك بصرف مواد عينية شهرية عبارة عن (ربع ذرة ورطل سكر ورطل زيت بالاضافة الى بن) لكل تلميذ فى مرحلة التعليم الاساسى تصرف بالاشترك مع والى الامر عند الاستلام . اما المرحلة الثانوية يدفع لكل طالب (اربعون جنيها) أى ما يعادل 20 دولار شهرياً.

لهذا المشروع أثر إيجابى فى زيادة نسبة القبول للعام الدراسى 2006/2007م بالاضافة الى حرص الاسرة على استمرار ابنائها المدرسة خصوصاً البنات.

القسم السادس

التحديات ومقترحات الحلول

التحديات ومقترحات الحلول

تتمثل التحديات فى الاتى :

1-6 التحديات :

1. توفير المدخلات التعليمية الملائمة والجيدة لضمان بيئة تعليمية تمكن جميع الدارسين ولاسيما الفئات الاقل حظاً من بلوغ مستويات تعليمية جيدة النوعية فى ظروف موارد شحيحة تتجاذبها اولويات موضوعية متعددة.
2. ضمان الالتزام بتوفير موارد تمويل ثابتة ومستقرة مع توفير نسبة محددة من الميزانيات العامة والدخل القومى لصالح التعليم .
3. الحراك والنمو السكانى المتسارع المستمر داخل وخارج البلاد.
4. أيجاد نظام ادارة المعلومات التربوية للتقويم والقياس لاهداف التعليم للجميع واهداف الانمائية للالفية.
5. اتاحة فرص الانتفاع العادل بتعليم جيد النوعية للجميع فى ظل ظروف الخروج من الحرب الاهلية وتنفيذ اتفاقية السلام فى المناطق المختلفة من السودان مع ضعف القدرات المحلية المالية والفنية ومحدودية العون الاجنبى.

2-6 المقترحات :

1. العمل على تأسيس قاعدة بيانات تربوية على كافة المستويات لتسهيل المعلومات التربوية والمساعدة فى اتخاذ القرارات السليمة.
2. زيادة مخصصات ميزانية التعليم من الميزانية العامة للدولة على ان تصل كحد ادنى 6% من الناتج الاجمالى المحلى ويخصص 50 % منها للتعليم الاساسى.
3. تكثيف التدريب للعاملين فى المجالات الادارية المختلفة خاصة فى مجال التخطيط والاحصاء والمبادرات الحديثة بالاضافة للمجال الأدارى.
4. تدريب وتأهيل المعلمين على نحو مستمر لتوفير القدرات البشرية لمقابلة متطلبات الحكم الفدرالى والتطور فى المناهج.

5. تحسين البيئة التعليمية وجعل المدرسة صديقة للاطفال خاصة فى المناطق الريفية والمهمشة.

3-6 الرؤى المستقبلية للفترة (2007 - 2011 م) : تتلخص فى :

الهدف الاستراتيجى العام وهو استكمال نظام تعليمى تربوى يحقق الوحدة الوطنية والامن والسلام والطمأنينة لابناء السودان ويؤهلهم لتحقيق مجتمع التميز قيماً وعلماً.

ووفقاً لما ورد فى الدستور الانتقالى واتفاقية السلام الشاملة وفى حدود الموجهات الكلية للاطار العام للاستراتيجية ربع القرنية تركز وزارة التعليم العام فى خطتها الخمسية للعام 2007-2011 م على معالجة التحديات الاساسية التى تتلخص فى الاتى :

1. الاختلال فى التوازن وتكافؤ فرص التعليم بين الولايات والفئات وتحقيق العدالة فيما بينها.
2. الارتقاء بجودة مستويات التعليم مما يضع قاعدة لتمييز ابناء السودان.
3. بيئة التعلم وما تتطلبه من تنمية وتطوير لكل مكوناته المادية والبشرية.
4. الانفاق على التعليم.

وهى تحديات تحتاج الى نقلات نوعية ضرورية تساعد فى تهيئة مؤسسات التعليم العام خلال الفترة من (2007-2011) ويمكن تلخيص أولويات الحلول فى الاتى :

1. اعادة التوازن فى فرص التعليم بين الولايات والفئات وتحقيق العدالة وهى مهمة تقتضى انفاقاً كبيراً على التعليم فى الولايات التى تتدنى فيها نسب التعليم والولايات المتأثرة بالنزاعات مثل تعليم ابناء الرحل،النازحين والعائدين وادماج الاطفال ذوى الحاجات الخاصة فى التعليم وغيرهم من الفئات.
2. تطوير محتوى التعليم ووضع قاعدة لاستشرف التعليم المتميز العلمى لابناء السودان فى المستقبل والموجودة اساساً فيما انجزته المناهج التعليمية وتحتاج الى تنقيح والعناية

بوسائلها وتحديث طرق تدريسها لتستجيب لحاجات الفئات المختلفة بالإضافة الى الاستعانة بالتجديدات التربوية مثل تجربة المهوبيين ، ادخال اللغة الانجليزية فى مرحلة التعليم الاساسى ، اليوسى ماس ، المدارس المتنقلة لابناء الرحل وغيرها.

3. الارتقاء بالبيئة التعليمية من مستواها المتدنى فى المرافق العامة والتجهيزات والاطر البشرية الى مستوى يهيؤها بالمرافق الملائمة والوسائل التقنية والادارة التربوية ذات الكفاءة العالية وذلك بتطوير نظام ادارة المعلومات التربوية والذى يؤسس على مستوى المدرسة بالإضافة الى تنمية قدرات المعلم باعداده اعداداً اساسياً متقدماً يناسب متطلبات الاستراتيجية من حيث الكفايات الضرورية والتركيز على البدائل والمستجدات فى تدريبه.

وقد تمت صياغة الاستراتيجية فى موجهات تفصيلية وقطعيات يتوجب بلوغها فى الخمس سنوات القادمة.

وتتلخص الاهداف المرحلية فى الاتى :

1. تحسين فرص الالتحاق والتعميم والكفاءة والنوعية للايفاء بالتزامنا نحو التعليم للجميع والاهداف التنموية للالفية.
2. مراجعة وتطوير تكلفة وتمويل التعليم العام .
3. إصلاح وتطوير المنهج ومعينات التعلم والتدريس وخاصة فى مجال العلوم والرياضيات والتكنولوجيا واللغات .
4. التوسع فى تحسين اعداد وتدريب المعلمين لتلبية إحتياجات التعليم للجميع والألفية التنموية.
5. تطوير وتوسيع برامج تعلم بديلة تتميز بالمرونة والجودة ، تتيح فرص تعليم اليافعين والراشدين وتسهم فى النمو الاقتصادى.
6. تحسين وتطوير المهارات الاساسية فى المجالات الفنية والحرفية من خلال التدريب والتعليم.
7. بناء الخبرات لتقوية النظام الادارى فى النظام التعليمى.
8. ضمان التنسيق الفاعل والرصد والمتابعة والتقييم للبرنامج.
9. إعادة بناء ما دمرته الحرب من مدارس وتوفير الخدمات المدنية بالنسبة للعاملين فى مجال التعليم بالإضافة الى تعزيز التأهيل النفسى الاجتماعى للتلاميذ والمعلمين فى النظام التعليمى لتحقيق مبدأ الرفاه .

من المؤشرات الاساسية لخطة التعليم كما فى الجدول الاتى :

الاهداف المرجوة بحلول عام 2011 م	سنة الاساس 2007 م	مؤشرات الاساسية لقياس الاهداف المرحلية	الرقم
% 50	% 25.3	معدل الالتحاق (الاستيعاب) بمرحلة التعليم قبل المدرسى (4-5) سنة	1
% 100	% 68.3	معدل القبول الظاهرى للصف الاول (6 سنوات)	2
% 82.8	% 64.3	معدل الاستيعاب الظاهرى لمرحلة التعليم الاساسى (6-13) سنة	3
% 40	% 26.5	معدل الاستيعاب الظاهرى للمرحلة الثانوية (14-16) سنة	4
% 25	% 57	معدل الامية للسكان (15 فاكثر)	5
% 75	% 55	معدل القرائية للسكان فى الفئة العمرية (15-24) سنة	6
% 6	% 2.9	نصيب التعليم فى الانفاق الكلى للدولة	7

المصدر: وزارة التعليم العام، الادارة العامة للتخطيط التربوى 2007 م.

٦-٤ ملخص أهم النتائج

ملخص أهم النتائج: تقييم البرامج التي تهدف لتحقيق أهداف التعليم للجميع السنة						
الهدف	البرامج	البيانات	الفترة ٢٠٠٠ / ٢٠٠٦	التغيير	الخطوة الاستراتيجية ٢٠٠٧-٢٠١١م	
١.٦ تعزيز التعليم في مرحلة الطفولة المبكرة	توسيع فرص الرعاية والتعليم بالطفولة المبكرة وتأسيس خريجات	الموسم في إنشاء مؤسسات التعليم قبل المدرسي وإبراز أثر الطفولة المبكرة على التطوير النوعي بالتفوق المبكرة	بلغت نسبة ٢٣٥ أسر متابعين عام ٢٠٠٦م وبلغت نسبة ١٣٦ أسر متابعين بحلول عام ٢٠٠٥م	٣٠.٦٦	تعزيز استراتيجيات نسبة ٥٠٪	

الهدف	البرامج	القطاعات	الانجاز 2006/2007	القيمة	الخطوة المستقبلية 2007- 2008
<p>1. التعليم في مرحلة التعليم الاساسي</p> <p>مخارج تعليم اساسي جيد التوافقية وملائمة جميع الاطفال في الفئة العمرية 3- 6 سنة بحلول عام 2010م</p>	انشاء - مدارس وتعمل	زيادة نسبة القبول الى 90% بحلول عام 2007م والى 90% بحلول عام 2010م	68.2%	21.8%	بلوغ نسبة قبول 90% تلاميذ الفئة الاول من التعليم الاساسي
	التدريب المهني وتخصصي برامج كالتربية والتربية لتعليم البنات والرحل والكفالت 1999	زيادة نسبة الاشغاب الى 87.8% بحلول عام 2007م و 90% بحلول عام 2010م	نسبة الاشغاب لمرحلة التعليم الاساسي 74.3%	89.2%	بلوغ نسبة اشغاب 87.8% لمرحلة التعليم الاساسي
	برامج فتح العالين في التعليم النفا من من خلال ا الحلق الممولهم بمدارس الاسوية - تكثيف برامج التدريب للعاملين في مجال التربية والتعليم	انشاء 770 فصلاً للمحافظين بمدارس الاسوية والتدريب 78 مدرساً و250 معلمة خلال سنوات الخطوة			15 مدرسة
	تشجيع مساهمة التعليم الخاص في التعليم للجميع و المعرفة على اوضاع التعليم الخاص و البحث عن السبل الكفيلة بتوسيع مساهمة في التعليم للجميع	واقع نسبة الاشغاب في التعليم الخاص الى 90% من جملة المسفرحين في التعليم بمراحل الاساسي بحلول عام 2010م	96%	19%	زيادة نسبة الاشغاب في التعليم الخاص بمراحل التعليم الاساسي

الخطّة السنوية 2007- 2008م	المسجدة	الأعمار 2000/2006	الغايات	البرامج	الأهداف	مؤشرات القياس والتقييم مؤشرات
2008	214	203	انشاء مراكز لتعليم وتدريب البالغين وتنمية قدراتهم في مجالات تقنية وتكنولوجيا الحرف اليدوية	تعزيز هذا المظهر وإيجاد المطلب من التعليم	تطوير الحرفة الخفيفة والكسب الذاتي مهارات عمل كسب المال	13 مؤشرات

الخطّة السنوية 2007- 2008م	المسجدة	الأعمار 2000/2006	الغايات	البرامج	الأهداف	مؤشرات
2008	214	203	رفع نسبة القراءة من 29% وسط الشباب والبالغين بحلول عام 2007م والن 2008م 45%	انشاء مراكز جديدة ومعالجة الطاقم حالياً	خلق نسبة الامين من البالغين والشباب خارج الدراسة الى 50 % كما كحد اعلى بحلول عام 2008م	13 مؤشرات
				انشاء مراكز لتطوير الحرف اليدوية	تطوير الحرفة الخفيفة والكسب الذاتي مهارات عمل كسب المال	
2008	219,80	203	رفع نسبة القراءة من 74,8 % بحلول عام 2007م ومثالاً بها الى 80 % الى عام 2008م	برامج القراءة للكبار	أحرز الامين من الراشدين من الامية الاجدية والحضارية	

الخطوة الاستراتيجية ٢٠٠٧- ٢٠١١م	السياسة	الأهداف ٢٠٠٧ / ٢٠١١	الغايات	البرامج	الإعداد	
١	١,٢	١,٨	إحداث التوازن بين طرس التعليم للمجسدين بحلول عام ٢٠٠٧م		التضاء طرس الطوارت بين المجسدين في طرس العظيم بحلول عام ٢٠١٥م	١٠ توازن الطرس للمجسدين المجسدين

الخطوة الاستراتيجية ٢٠٠٧- ٢٠١١م	السياسة	الأهداف ٢٠٠٧ / ٢٠١١	الغايات	البرامج	الإعداد	
١,٨	١,٥	٢,٥	١,٥	استكمال بناء القدرات المؤسسية والبشرية بحلول عام ٢٠٠٧م. ورفع نسبة المجسدين المبرزين إلى ٨٥% بحلول عام ٢٠٠٧م واستكمال تواجد البيئات الغربية في كل الولايات. واستكمال نسبة تدريب المعلمين إلى ١٠٠% عام ٢٠٠٥م	برامج التطوير الإداري وتنظيم التعليم ومصد... متابعة ... تطوير- متابعة بيئات تربوية	١١ تطوير التعليم
١,٩	١,٢	٢,٨	خلق معدلات الإنتاجية والصرب إلى المصنفات المراتب معامل الكفاءة إلى ٨٥% بحلول عام ٢٠٠٥م	تطوير وصحة الأنظار و إنشاء نظام الداخليات من مراكز المصنوع لإبناء الرسل	زيادة الاحتفاظ والانضمية للمدارس من المدارس بالمركز طرس البيئات و المناطق النائية	
١,٤	١,٤	١,٤	تطوير الكتاب المدرسي بنسبة ١٠٠% بحلول عام ٢٠٠٧م		تطوير الكتاب المدرسي	

المراجع

المراجع

1. وزارة التربية والتعليم، كتب الاحصاءات التربوية 2000 / 2001 م ، 2005 / 2006 م
كتب الاحصاء التربوي ، الخرطوم: 2006 م.
2. تقرير، تقييم التعليم للجميع 2000 م، التقويم التربوي، الخرطوم: 1999 م.
3. الجهاز المركزي للاحصاء، المسح العنقودي متعدد المؤشرات / مسح الامومة
الامنة، 2000 م.
4. وزارة الصحة: النتائج الاولى لمسح الاسرة الصحي (متعدد المؤشرات) ، الخرطوم
2006 م.
5. وزارة المالية والاقتصاد الوطني، العرض الاقتصادي 2004 م ، شركة مطابع السودان
للعلمة المحدودة، 2004 م.
6. الجهاز المركزي للاحصاء، السودان فى ارقام (2001-2005 م) ، الخرطوم 2006 م.
7. جمهورية السودان ، دستور السودان الانتقالي لسنة 2005 م، مطبعة جامعة الخرطوم
، 2005 م.
8. المجلس الوطني، قانون تخطيط التعليم العام وتنظيمه لسنة 2001 م، الخرطوم 2001 م.
9. بلان سودان، دراسة تقييمية لتسجيل المواليد الشامل بالسودان 2005 م، افروسنتر
الخرطوم، 2005 م.
10. صالح حمزه ابواليمن ، نتائج مسح خدمات التعليم والصحة والمياه 2002 / 2003
م ، الخرطوم: الجهاز المركزي للاحصاء، 2004 .
11. وزارة التربية والتعليم بالتعاون مع منظمة اليونيسيف ، المسح التربوي للولايات
الجنوبية 2000 م ، الخرطوم 2001 م.

Report, School Baseline Assessment of Southern Sudan, AET
and UNICEF, Dec.2003

MOE, S& T , Rapid Assessment of Learning Spaces , Draft Report,
.GOSSand UNICEF , 2006

الملاحق

ملحق رقم (1)

لجنة جمع البيانات وتحليلها وكتابة التقرير المبدئي

1.	د. ابتسام محمد حسن	المنسق الوطني للتعليم للجميع ، رئيساً
2.	الاستاذ صالح ابواليمن	المركز القومي للاحصاء السكاني
3.	الاستاذة احسان شرف الدين	وزارة المالية والاقتصاد الوطني
4.	الاستاذ خالد الامين المشرف	الادارة العامة للتخطيط التربوي
5.	الاستاذة أمينة محمد بابكر	المجلس القومي لمحو الامية وتعليم الكبار
6.	الاستاذ عبد الحفيظ صلاح	المجلس القومي لمحو الامية وتعليم الكبار
7.	الاستاذ موسى حسين عبدالله	ادارة التخطيط والاحصاء التربوي
8.	الاستاذة ام سلمى الامين على	ادارة التخطيط والاحصاء التربوي
9	الاستاذ عبدالرحمن موسى	ادارة تعليم الرحل
10	الاستاذة عزة محمد أحمد	ادارة تعليم البنات
2 -	لجنة الطباعة	
1	امنة حسن عبدالصمد	التخطيط التربوي
2	غادة محمد حسين	جامعة الخرطوم
3	أحمد محمد على	جامعة الخرطوم
3 -	الكوادر المساعدة	
1	الدرديري أحمد جمعه	الادارة العامة للتخطيط التربوي
2	المهل الرضى عبدالله	الادارة العامة للتخطيط التربوي

ملحق رقم (2)

البيانات المتوفرة من الجهاز المركزي للإحصاء لمؤشرات

أهداف التعليم للجميع في الفترة بين 2000 - 2005

الهدف الأول : الرعاية و التعليم في مرحلة الطفولة المبكرة

أسم المؤشر	إسم المؤشر حسب المصدر	السنة	التوزيع	القيمة	مصدر البيانات
المؤشرات الأساسية:					
الإلتحاق بالمراكز الخاصة كنسبة مئوية من إجمالي الإلتحاق ببرامج الرعاية و التعليم في مرحلة الطفولة المبكرة.	نسبة التلاميذ في القطاع الخاص للتعليم قبل المدرسي	2002 / 2003	شمال السودان	35%	تحليل بيانات مسح الخدمات : أبو اليمن - الجهاز المركزي للإحصاء
			حضر جنوب السودان	64%	تحليل بيانات مسح الخدمات : أبو اليمن - الجهاز المركزي للإحصاء

المسح العنقودي متعدد المؤشرات - التقرير النهائي	0.6%	شمال السودان	2000	نسبة الأسر التي تستهلك كمية كافية من اليود	النسبة المئوية للأسر التي تستهلك الملح مع اليود
المسح العنقودي متعدد المؤشرات - التقرير النهائي	0.5%	حضر جنوب السودان			
تحليل بيانات مسح الخدمات: أبو اليمن- الجهاز المركزي للإحصاء	55%	شمال السودان	2002/ 2003	النسبة المئوية للمعلمين المدرسين في مرحلة التعليم قبل المدرسي	النسبة المئوية لمعلمي برامج الرعاية و التعليم في مرحلة الطفولة المبكرة المدربين

تحليل بيانات مسح الخدمات : أبو اليمن - الجهاز المركزي للإحصاء	60%	شمال السودان - ذكور			
تحليل بيانات مسح الخدمات : أبو اليمن - الجهاز المركزي للإحصاء	54%	شمال السودان - إناث			
					المؤشرات الإضافية :
تحليل بيانات مسح الخدمات : أبو اليمن - الجهاز المركزي للإحصاء	22	شمال السودان	2002/ 2003	نسبة التلاميذ للمعلم لمرحلة التعليم قبل المدرسي	نسبة التلاميذ إلي المعلمين (نسبة مروفري الرعاية للأطفال)
تحليل بيانات مسح الخدمات : أبو اليمن - الجهاز المركزي للإحصاء	33	حضر جنوب السودان			

المسح العنقودي متعدد المؤشرات - التقرير النهائي	104 / 1000	شمال السودان	2000	معدل وفيات الأطفال دون الخامسة	وفيات الأطفال ما دون الخامسة من العمر
المسح العنقودي متعدد المؤشرات - التقرير النهائي	101 / 1000	شمال السودان حضر			
المسح العنقودي متعدد المؤشرات - التقرير النهائي	105 / 1000	شمال السودان ريف			
المسح العنقودي متعدد المؤشرات - التقرير النهائي	108 / 1000	شمال السودان ذكور			

المسح العنقودي متعدد المؤشرات - التقرير النهائي	99/ 1000	شمال السودان إناث			
المسح العنقودي متعدد المؤشرات - التقرير النهائي	31%	شمال السودان	2000	نسبة الأطفال المولودين أحياء الذين يقل وزنهم عن 2500 جرام	نسبة الأطفال ذوي الوزن المنخفض عند الولادة
المسح العنقودي متعدد المؤشرات - التقرير النهائي	17%	حضر جنوب السودان			
المسح العنقودي متعدد المؤشرات - التقرير النهائي	24%	شمال السودان حضر			

المسح العنقودي متعدد المؤشرات - التقرير النهائي	34%	شمال السودان ريف			
المسح العنقودي متعدد المؤشرات - التقرير النهائي	44%	شمال السودان	2000	نسبة الأطفال بين 6 - 59 شهر الذين تلقوا تكملة لفيتامين أ في الستة أشهر الأخيرة	معدل تغطية ملحق الفيتامين أ
المسح العنقودي متعدد المؤشرات - التقرير النهائي	34%	حضر جنوب السودان			
المسح العنقودي متعدد المؤشرات - التقرير النهائي	42%	شمال السودان	2000	نسبة الأطفال المطعمين ضد الدفتريا والشلل والتتانوس ببلوغ عام	نسبة الأطفال بعمر السنة الحاصلين علي اللقاح الثلاثي ضد الخناق والكزاز والشاهوق DPT3 و ضد شلل الأطفال و الحصبة.

المسح العنقودي متعدد المؤشرات - التقرير النهائي	51.5%	شمال السودان	2000	نسبة الأطفال المطعمين ضد الحصبة ببلوغ عام	
المسح العنقودي متعدد المؤشرات - التقرير النهائي	44.2%	شمال السودان	2000	نسبة الأطفال المطعمين ضد الشلل ببلوغ عام	
المسح العنقودي متعدد المؤشرات - التقرير النهائي	64.5%	شمال السودان		نسبة الأطفال المطعمين ضد السل	
المسح العنقودي متعدد المؤشرات - التقرير النهائي	46.2%	حضر جنوب السودان		نسبة الأطفال المطعمين ضد الدفتريا والشلل والتتانوس ببلوغ عام	

المسح العنقودي متعدد المؤشرات - التقرير النهائي	55%	حضر جنوب السودان		نسبة الأطفال المطعمين ضد الحصبة ببلوغ عام	
المسح العنقودي متعدد المؤشرات - التقرير النهائي	49%	حضر جنوب السودان		نسبة الأطفال المطعمين ضد الشلل ببلوغ عام	
المسح العنقودي متعدد المؤشرات - التقرير النهائي	74.1%	حضر جنوب السودان		نسبة الأطفال المطعمين ضد السل	
المسح العنقودي متعدد المؤشرات - التقرير النهائي	60%	شمال السودان	2000	نسبة السكان الذين يستخدمون مصادر مياه صالحة للشرب	نسبة السكان الذين يستخدمون موارد مياه شرب محسنة

المسح العنقودي متعدد المؤشرات - التقرير النهائي	60%	شمال السودان	2000	نسبة السكان الذين يستخدمون وسائل صحية للتخلص من الفائض	نسبة السكان الذين يستخدمون مرافق صحية ملائمة
المسح العنقودي متعدد المؤشرات - التقرير النهائي	19%	شمال السودان	2000	نسبة الأطفال أقل من 4 أشهر الذين يرضعون من الثدي فقط	نسبة الأطفال بين 0 و 6 سنوات الذين يرضعون حصريا
المسح العنقودي متعدد المؤشرات - التقرير النهائي	44%	شمال السودان	2000	نسبة الأطفال 12-15 شهر الذين يرضعون من الثدي	
المسح العنقودي متعدد المؤشرات - التقرير النهائي	44%	شمال السودان	2000	نسبة الأطفال 20-23 شهر الذين يرضعون من الثدي	

المسح العنقودي متعدد المؤشرات - التقرير النهائي	58.5%	شمال السودان	2000	نسبة الأطفال دون الخامسة الذين أفيد بتسجيل ميلادهم	معدل التسجيل عند الولادة
---	-------	--------------	------	--	--------------------------

الهدف الثالث : مهارات الحياة والتعليم مدي الحياة

مصدر البيانات	القيمة	التوزيع	السنة	إسم المؤشر حسب المصدر	أسم المؤشر
					المؤشرات الأساسية:
المسح العنقودي متعدد المؤشرات - التقرير النهائي	44.1%	شمال السودان	2000	نسبة تعلم القراءة و الكتابة للفةة العمرية 15-34 سنة	معدل القرائية لدي الشباب (15-24) سنة
المسح العنقودي متعدد المؤشرات - التقرير النهائي	40%	شمال السودان	2000	نسبة النساء في المجموعة العمرية 15-49 سنة اللاتي سمعن بمرض الأيدز	معرفة ممارسات الوقاية من فيروس نقص المناعة البشري بين الشباب والراشدين
المسح العنقودي متعدد المؤشرات - التقرير النهائي	61%	شمال السودان حضر			

المسح العنقودي متعدد المؤشرات - التقرير النهائي	28 %	شمال السودان ريف			
المسح العنقودي متعدد المؤشرات - التقرير النهائي	67 %	جنوب السودان حضر			

الهدف الرابع : محو الأمية

مصدر البيانات	القيمة	التوزيع	السنة	إسم المؤشر حسب المصدر	أسم المؤشر
					المؤشرات الأساسية:
المسح العنقودي متعدد المؤشرات - التقرير النهائي	50.6 %	شمال السودان	2000	نسبة السكان الذين يزيد عمرهم عن 15 سنة و بإمكانهم قراءة خطاب أو صحيفة	معدل القرائية لدي الكبار (15 سنة فما فوق)

معدل القرائية لدي الشباب (15-24) سنة	نسبة تعلم القراءة و الكتابة لل فئة العمرية 15- 34 سنة	2000	شمال السودان	44.1 %	المسح العنقودي متعدد المؤشرات - التقرير النهائي
--	---	------	-----------------	--------	---

الهدف السادس : نوعية التعليم

أسم المؤشر	إسم المؤشر حسب المصدر	السنة	التوزيع	القيمة	مصدر البيانات
المؤشرات الأساسية :					
الإنفاق العام علي التعليم كنسبة مئوية من إجمالي النتاج المحلي	نسبة الإنفاق النهائي الحكومي في التعليم من جملة الإنفاق الحكومي	2004	السودان	0.8 %	تقرير الدخل القومي - الجهاز المركزي للإحصاء
النسبة المئوية للمدارس التي تحتوي علي موارد مياه شرب	النسبة المئوية للمدارس التي بها مصدر لمياه الشرب -تعليم قبل المدريسي	2002 / 2003	شمال السودان	57 %	تحليل بيانات مسح الخدمات : أبو اليمن - الجهاز المركزي للإحصاء

تحليل بيانات مسح الخدمات : أبو اليمن - الجهاز المركزي للإحصاء	39 %	شمال السودان		النسبة المئوية للمدارس التي بها مصدر لمياه الشرب - تعليم الأساس	
تحليل بيانات مسح الخدمات : أبو اليمن - الجهاز المركزي للإحصاء	78 %	شمال السودان		النسبة المئوية للمدارس التي بها مصدر لمياه الشرب - تعليم الثانوي	
تحليل بيانات مسح الخدمات : أبو اليمن - الجهاز المركزي للإحصاء	76 %	حضر جنوب السودان	2002 / 2003	النسبة المئوية للمدارس التي بها مصدر لمياه الشرب - تعليم قبل المدرسي	
تحليل بيانات مسح الخدمات : أبو اليمن - الجهاز المركزي للإحصاء	43 %	حضر جنوب السودان		النسبة المئوية للمدارس التي بها مصدر لمياه الشرب - تعليم الأساس	

تحليل بيانات مسح الخدمات : أبو ليمن - الجهاز المركزي للإحصاء	65 %	حضر جنوب السودان		النسبة المئوية للمدارس التي بها مصدر لمياه الشرب - تعليم الثانوي	
تحليل بيانات مسح الخدمات : أبو ليمن - الجهاز المركزي للإحصاء	60 %	شمال السودان	2002 / 2003	النسبة المئوية للمدارس التي بها دورات مياه - التعليم قبل المدرسي	النسبة المئوية للمدارس التي تحتوي علي مرافق صحية ملائمة
تحليل بيانات مسح الخدمات : أبو ليمن - الجهاز المركزي للإحصاء	44 %	شمال السودان		النسبة المئوية للمدارس التي بها دورات مياه - تعليم الأساس	
تحليل بيانات مسح الخدمات : أبو ليمن - الجهاز المركزي للإحصاء	86 %	شمال السودان		النسبة المئوية للمدارس التي بها دورات مياه - التعليم الثانوي	

تحليل بيانات مسح الخدمات : أبو ليمن - الجهاز المركزي للإحصاء	81 %	حضر جنوب السودان		النسبة المئوية للمدارس التي بها دورات مياه - التعليم قبل المدرسي	
تحليل بيانات مسح الخدمات : أبو ليمن - الجهاز المركزي للإحصاء	46 %	حضر جنوب السودان		النسبة المئوية للمدارس التي بها دورات مياه - تعليم الأساس	
تحليل بيانات مسح الخدمات : أبو ليمن - الجهاز المركزي للإحصاء	79 %	حضر جنوب السودان		النسبة المئوية للمدارس التي بها دورات مياه - التعليم الثانوي	
					المؤشرات الإضافية
تحليل بيانات مسح الخدمات : أبو ليمن - الجهاز المركزي للإحصاء	5 %	شمال السودان	2002/ 2003	النسبة المئوية للمدارس التي بها مكتبة - مرحلة الأساس	النسبة المئوية للمدارس التي تحتوي علي مكتبات أو علي مراكز قراءة

تحليل بيانات مسح الخدمات : أبو ليمن - الجهاز المركزي للإحصاء	14 %	شمال السودان		النسبة المئوية للمدارس التي بها مكتبة - المرحلة الثانوية	
تحليل بيانات مسح الخدمات : أبو ليمن - الجهاز المركزي للإحصاء	0 %	حضر جنوب السودان		النسبة المئوية للمدارس التي بها مكتبة - مرحلة الأساس	
تحليل بيانات مسح الخدمات : أبو ليمن - الجهاز المركزي للإحصاء	12 %	حضر جنوب السودان		النسبة المئوية للمدارس التي بها مكتبة - المرحلة الثانوية	

	6		6		6			
%			%			%		
86.5	19044	16479	83.6	9439	7889	89.4	9605	8590
96.5	27850	26881	89.2	13967	12453	103.9	13883	14428
67.6	142648	96449	68.2	69408	47330	67.1	73240	49119
76.3	109573	83625	70.3	55334	38899	82.5	54239	44726
76.6	41203	31575	65.5	20226	13252	87.3	20977	18323
73.3	22942	16826	65.0	10991	7144	81.0	11951	9682
88.5	46757	41391	87.7	24990	21916	89.5	21767	19475
71.1	45515	32346	70.3	20315	14289	71.7	25200	18057
58.7	44568	26160	58.3	20449	11921	59.0	24119	14239
53.7	32181	17280	53.1	14914	7918	54.2	17267	9362
70.3	104582	73502	60.7	53383	32387	80.3	51199	41115
58.6	86620	50768	56.0	41300	23134	61.0	45320	27634
73.1	52028	38021	64.8	25314	16412	80.9	26714	21609
56.5	52475	29654	47.8	25214	12055	64.6	27261	17599
61.1	94488	57721	52.3	47112	24622	69.9	47376	33099
61.0	31949	19494	52.1	15383	8012	69.3	16566	11482
67.0	33639	22550	51.3	14454	7415	78.9	19185	15135
54.3	41180	22367	49.9	19538	9741	58.3	21642	12626
68.3	1029242	703089	63.1	501731	316789	73.2	527511	386300

المصدر : وزارة التعليم العام ، ادارة التخطيط والاحصاء 2006م .

ملحق رقم (4)

الأستيعاب بمرحلة التعليم الاساسي للعام الدراسي 2005 / 2006م

الولاية	تلاميذ			تلميذات			الجنسان		
	الاستيعاب	السكان	13-6	الاستيعاب	السكان	13-6	الاستيعاب	السكان	13-6
	%	سنوات	سنوات	%	سنوات	سنوات	%	سنوات	سنوات
الشمالية	86.6	124785	108060	84.6	61924	52376	88.6	62861	55684
نهر النيل	97.4	177411	172862	96.8	84719	82037	98.0	92692	90825
الخرطوم	73.5	979302	720030	72.6	482631	350497	74.4	496671	369533
الجزيرة	78.6	767308	603463	73.2	382176	279746	84.1	385132	323717
سنار	62.4	282856	176470	53.3	140357	74777	71.4	142499	101693
النيل									
الأزرق	53.1	147333	78216	44.7	72335	32339	61.2	74998	45877
النيل									
الأبيض	88.1	289423	255034	80.1	145820	116826	96.2	143603	138208
القضارف	52.1	332808	173469	46.1	162473	74856	57.9	170335	98613
كسلا	44.8	325048	145723	39.3	163328	64235	50.4	161720	81488
البحر									
الأحمر	57.1	146238	83454	52.2	70706	36892	61.6	75532	46562
شمال									
كردفان	78.0	507531	395696	63.8	302017	192591	98.8	205514	203105
جنوب									
كردفان	52.0	493911	256988	45.6	244010	111296	58.3	249901	145692
شمال									
دارفور	54.6	359316	196062	47.9	174817	83679	60.9	184499	112383
غرب									
دارفور	69.2	357070	247120	52.5	187358	98322	87.7	169712	148798
جنوب									
دارفور	42.8	636420	272401	34.5	314760	108645	50.9	321660	163756
X مجموعة									
أعالي النيل	59.4	540538	321291	51.2	265411	135833	67.4	275127	185458
X مجموعة									
الاستوائية	64.2	408868	262654	61.0	202085	123171	67.5	206783	139483
X مجموعة									
بحر الغزال	54.5	481532	262497	44.0	240006	105489	65.0	241526	157008
السودان	64.3%	7357698	4731490	57.4%	3696933	2123607	71.2%	3660765	2607883

المصدر: وزارة التعليم العام، الإدارة العامة للتخطيط التربوي، الخرطوم 2006م.

ملحق رقم (5)

ملخص عام للمشروعات المشتركة بين وزارة التعليم العام والمنظمات (2002-2006)

(م)

الرقم	اسم المنظمة	مجال العمل	التمويل / دولار	الجهة المنفذه
1	منظمة اليونسيف	1-التعليم الاساسى 2-دعم السياسات 3-التوسع وتحسين نوعية التعليم 4-مبادرة تعليم البنات 5- التوسع وتحسين نوعية التعليم لابناء الرحل	837,213	1 وزارة التعليم العام ،التخطيط التربوى،التأهيل التربوى،الرحل ،البنات. اللجنة التنفيذية لمكافحة الايدز 2- تعليم البنات فى الولايات 3- تعليم الرحل فى الولايات 4-دارفور الكبرى
2	برنامج الغذاء العالمى WFP	مشروع التغذية المدرسية: 1-تحقيق السياسات التربوية من خلال زيادة نسب الاستيعاب . 2- وتحسين مستوى التحصيل من خلال تأمين وجبة الافطار واستقطاب الدعم من المجتمع المحلى	619,000	ولايات 1-شمال كردفان، تمديد جنوب كردفان، شمال دارفور ، غرب دارفور، كسلا ، البحر الاحمر
3	اليونسكو	تتلخص فى بناء القدرات فى مجال التخطيط التربوى، العاملين فى اللجنة الوطنية. تدريب المعلمين. 1- تطوير برامج تعليم الكبار 2- ورش عمل	399,000	1-التخطيط التربوى،التأهيل التربوى ، تعليم الكبار،العاملين فى اللجنة الوطنية،

4	صند و ق الامم المتحدة للسكان	ادخال برامج التربية السكانية في التعليم النظامى وغير النظامى 2- ادماج مفاهيم التربية السكانية فى مناهج التعليم الاساسى واصدار كتاب مرجعى. 3- اعداد الكتيبات المصاحبة للمنهج فى مكافحة الايدز لمرحلتى الاساس والثانوى. 4- دعم الدورة المدرسية القومية بولاية الجزيرة	366,000	المركز القومى للمناهج والبحث العلمى ، اللجنة التنفيذية لمكافحة الايدز
5	برنامج الامم المتحدة الانمائى	دراسة تمويل الدراسة الخاصة بقطاع التعليم الاساسى بالتعاون مع منظمة اليونسكو	42000	الادارة العامة للتخطيط التربوى
6	الاتحاد الاوروبى	1- دراسة المسح الاساسى لقطاع التعليم الاساسى	624000	الادارة العامة للتخطيط التربوى وتنسيق مع وزارة التعاون الدولى
				سوف يتم توقيع اتفاقية لمشروع EMIS
7	1 لمنظما ت الاقليمية: - 11 ل لسكو والاسيسكو	1- تطوير مركز التوثيق والمعلومات باللجنة الوطنية. 2- مشاركة الوفود فى المؤتمرات والوفود	56000	معهد الخرطوم الدولى، اللجنة الوطنية لليونسكو . مشاركة الوفود من الجهات التربوية المختلفة
8	- 12 لبنك 1 لا سلا مى للتنمية	درء اثار السيول ولامطار بتشيد المدارس (65)، تطوير برامج محو الامية، دعم المعامل	40343413	الادارة العامة للمشروعات، مع جهات الاختصاص
9	- 3 لصندوق 1 لسعودى للتنمية	اثاث لتجليس عدد 310000 تلميذ و6000 معلم اساس	8333000	الادارة العامة للمشروعات، مع جهات الاختصاص والولايات
10	1 لمنظما ت الاجنبية 1- بلان سودان	1- تنشيط دور المجتمع المحلى للمساهمة فى التعليم. 2- تشييد الفصول وصيانة المدارس، توفير الكتب 3- المشاركة فى الاحتفال بالاسبوع العالمى بالتعليم للجميع	500000	ولايتى النيل الابيض وشمال كردفان بالاضافة الى التخطيط التربوى

	ولاية الخرطوم وبورتسودان	472705	فى توفير الخدمات التعليمية للنازحين ، 2- دعم المجالس التربوية، 3- تدريب المعلمين وتأسيس المدارس	2- اكسفام	11
		52592331		الاجمالي	

ملحق رقم (5)
ملخص عام للمشروعات المشتركة بين وزارة التعليم العام والمنظمات (2002-2006 م)

الرقم	اسم المنظمة	مجال العمل	التمويل / دولار	الجهة المنفذه
1	منظمة اليونسيف	1 - التعليم الاساسى 2 - دعم السياسات 3 - التوسع وتحسين نوعية التعليم 4 - مبادرة تعليم البنات 5 - التوسع وتحسين نوعية التعليم لابناء الرحل	837213	1- وزارة التعليم العام ،التخطيط التربوى،التأهيل التربوى،الرحل ،البنات. اللجنة التنفيذية لمكافحة الايدز 2- تعليم البنات فى الولايات 3- تعليم الرحل فى الولايات 4- دارفور الكبرى

<p>تمديد المشروع على ان يشمل ولايات السودان الشمالي ،سوف يتم التوقيع عام 7002 م</p>	<p>ولايات : 1-شمال كردفان - جنوب كردفان - شمال دارفور -غرب دارفور -كسلا -البحر الاحمر</p>	<p>619000</p>	<p>مشروع التغذية المدرسية: 1-تحقيق السياسات التربوية من خلال زيادة نسب الاستيعاب . 2- وتحسين مستوى التحصيل من خلال تأمين وجبة الافطار واستقطاب الدعم من المجتمع المحلي</p>	<p>برنامج الغذاء العالمي WFP</p>	<p>2</p>
	<p>1- التخطيط التربوي، -التأهيل التربوي، -تعليم الكبار، -العاملين في اللجنة الوطنية،</p>	<p>399000</p>	<p>تتلخص في بناء القدرات في مجال التخطيط التربوي، العاملين في اللجنة الوطنية. تدريب المعلمين. 1- تطوير برامج تعليم الكبار 2- ورش عمل</p>	<p>اليونسكو</p>	<p>3</p>

4	صندوق الأمم المتحدة للسكان	1- ادخال برامج التربية السكانية فى التعليم النظامى وغير النظامى 2- ادماج مفاهيم التربية السكانية فى مناهج التعليم الاساسى واصدار كتاب مرجعى. 3- اعداد الكتيبات المصاحبة للمنهج فى مكافحة الايدز لمرحلتى الاساس والثانوى. 4- دعم الدورة المدرسية القومية بولاية الجزيرة	366000	- المركز القومى للمناهج والبحث التربوي - اللجنة التنفيذية لمكافحة الايدز
5	برنامج الأمم المتحدة الانمائى	دراسة تمويل الدراسة الخاصة بقطاع التعليم الاساسى بالتعاون مع منظمة اليونيسكو	42000	الادارة العامة للتخطيط التربوي
6	الاتحاد الاوروبى	1- دراسة المسح الاساسى لقطاع التعليم الاساسى	624000	الادارة العامة للتخطيط التربوي وتنسيق مع وزارة التعاون الدولى
7	المنظمات الاقليمية: 1- الاليسكو والاسيسكو	1- تطوير مركز التوثيق والمعلومات باللجنة الوطنية. 2- مشاركة الوفود فى المؤتمرات والوفود	56000	معهد الخرطوم الدولى، اللجنة الوطنية لليونسكو . مشاركة الوفود من ا لجهات التربوية المختلفة

8	2-البنك الاسلامى للتنمية	درء اثار السيول ولامطار بتشيد المدارس (56)، تطوير برامج محو الامية، دعم المعامل	40343413	الادارة العامة للمشروعات، مع جهات الاختصاص
9	3-الصندوق السعودى للتنمية	اثاث لتجليس عدد 000013 تلميذ و0006 معلم اساس	8333000	الادارة العامة للمشروعات - مع جهات الاختصاص والولايات
01	المنظمات الاجنبية 1- بلان سودان	1-تنشيط دور المجتمع المحلى للمساهمة فى التعليم. 2-تشيد الفصول وصيانة المدارس، توفير الكتب 3-المشاركة فى الاحتفال بالاسبوع العالمى بالتعليم للجميع	500000	ولايتى النيل الابيض وشمال كردفان بالاضافة الى التخطيط التربوى
11	2- اكسفام	فى توفير الخدمات التعليمية للنازحين ، 1- دعم المجالس التربوية، 2- تدريب المعلمين وتأسيس المدارس	472705	ولاية الخرطوم وبورتسودان
	الاجمالى		52592331	

