

Mount Wutai (China)

No 1279

*Official name as proposed
by the State Party:*

Mount Wutai

Location:

Xinzhou City,
Shanxi Province,
People's Republic of China

Brief description:

Mount Wutai with its five flat peaks is one of the four sacred Buddhist mountains in China. Its fifty-three monasteries, include the East Main Hall of Foguang Temple, with life size clay sculptures, the highest ranking timber building to survive from the Tang Dynasty, and the Ming Dynasty Shuxiang Temple with a huge complex of 500 'suspension' statues, representing Buddhist stories woven into three dimensional pictures of mountains and water.

Overall the temple buildings present a catalogue of the way Buddhist architecture developed and influenced palace building over a wide part of China.

With the extensive library of books collected by Emperors and scholars, the monasteries of Mount Wutai remain an important repository of Buddhist culture, and attract pilgrims from across Asia.

The temples are inseparable from their mountain landscape. With its high peaks, snow covered for much of the year, thick forests of vertical pines, firs, poplar and willow trees and lush grassland, the landscape has been celebrated by artists since at least the Tang Dynasty – including in the Dunhuang caves.

Category of property:

In terms of categories of cultural property set out in Article I of the 1972 World Heritage Convention, this is a serial nomination of two *sites*. In terms of the *Operational Guidelines for the Implementation of the World Heritage Convention* (January 2008) paragraph 47, ICOMOS considers that it is also a *cultural landscape*.

[Note: the property is nominated as a mixed cultural and natural site. IUCN will assess the natural significances, while ICOMOS assesses the cultural significances.]

1. BASIC DATA

Included in the Tentative List: 29 November 2001

International Assistance from the World Heritage Fund for preparing the Nomination: None

*Date received by
the World Heritage Centre:* 17 January 2008

Background: This is a new nomination.

Consultations: ICOMOS has consulted its International Scientific Committee on Cultural Landscapes.

Literature consulted (selection):

Naquin, Susan, and Yu, Chun-fang, *Pilgrims and Sacred Sites in China*, University of California Press, Berkeley, 1992.

Birnbaum, Raoul, Visions of Manjusri on Mount Wutai, in Lopez, Donald (ed.), *Religions of China in Practice*, 1996.

Technical Evaluation Mission: A joint ICOMOS/IUCN mission visited the site from 8 to 13 September 2008.

Additional information requested and received from the State Party: ICOMOS sent a letter to the State Party on 13 October 2008 and the State Party responded with supplementary information on 13 November 2008. ICOMOS sent further letters to the State Party on 9 December 2008 and 21st January 2009. The State Party responded on 2 March 2009 (51 pages). The responses are included in the report below.

Date of ICOMOS approval of this report: 10 March 2009

2. THE PROPERTY

Description

Mount Wutai, literally the five terrace mountain, is the highest mountain in northern China and sits to the south of the grasslands of Inner Mongolia. Its remarkable natural shape with precipitous sides and five open rounded treeless peaks, is closely linked to Buddhist beliefs: it is seen as symbolising the five wisdoms of Manjusri. Many aspects of its landscapes around the five peaks have been deified and remain sacred for Buddhism. It is one of the four sacred Buddhist Mountains of China, the others being Mount Emei, Sichuan Province (inscribed on the World Heritage List as a mixed site), Mount Jiuhua, Anhui Province, and Mount Putuo, Zhejiang Province.

The mountain and its monasteries enjoyed Imperial patronage particularly in the Tang and Qing dynasties when it became the centre of Han Buddhism and attracted monks from India, Nepal, Sri Lanka, Burma, Vietnam, Korea and Japan. Buddhist arts and culture from Mount Wutai spread across south and East Asian countries. Imperial patronage lasted a 1,000 years and through nine Emperors who made 18 pilgrimages, commemorated in stele and inscriptions, to pay tribute to the bodhisattvas.

The property is in the north-east of Shanxi Province some 230km from Taiyuan City and 150km from Xinzhou city. It consists of two parts, the larger, Taihuai, covering 17,946ha and encompassing the five peaks and 40 temples, and a much smaller outlier around 10km to the west, of 469ha within which is Foguang Temple. The temples are centred on Taihuai Town, with temples, shops and residential buildings radiating out from the centre of the town.

Since the 1st century AD, and until the early 20th century, temples have been constructed in Mount Wutai's landscape. Of the 360 that once existed in the Tang

Dynasty, 68 remain within 53 monasteries, reflecting not only the evolution of Buddhism from the royal religious to Manjusri culture, but also the evolution of Buddhist building techniques over fifteen centuries.

Most of the temple buildings have been rebuilt many times and the majority of the remaining buildings date from the Ming and Qing dynasties with the buildings of one temple largely dating from the Republic of China.

Notable remaining early buildings are a 14th White Pagoda at Tayuan temple heightened in the Ming dynasty (in the main part of the property) and the East Main Hall of Foguang Temple, built in 857AD (in the western outlier), a unique testimony to Tang timber building techniques, one of only four Tang buildings to survive, and the second oldest building in Asia. Nanchan Temple, also built in the Tang Dynasty in 782 AD, is the earliest wooden building in Asia. This is to the south of the nominated area.

Mount Wutai has been a centre of pilgrimage since the Emperors of the North and South Dynasties made visits to the five terraces. Many pilgrims still make the long 75km, four-day procession around all the monasteries. The position of Mount Wutai near to the Mongolian grasslands, has given it significance for Han, Mongolian and Tibetan adherents.

The 44 monasteries contain some 68 temple buildings, 150 pagodas up to 13 stories in height, 146,000 Buddhist statues, including 25 from the Tang Dynasty, 2,380.1 square metres of murals from the Tang Dynasty and later, over a thousand engraved stele, and numerous shrines dotted around the extensive mountain landscape.

The nominated areas contain the following significant ensembles, (of temples, pagodas, statues and stele), shrines, pilgrim tracks and landscape:

Temples Taihuai area:

- Xiantong Temple
- Tayuan temple
- Pusading Temple
- Bishan Temple
- Shuxiang Temple
- Nanshan Temple
- Longquan Temple
- Jin'ge Temple

Temples: Foguang area:

- Foguang Temple

Landscape

These are considered separately:

Temples Taihuai area:

Within this zone there are 40 temples. The five major Buddhist Temples associated with the five terraces and peaks in the central area are the Xiantong, Pusading, Tayuan, Luohou, and Shuxiang temples. Surrounding these are the Bishan, Yuanzhao, Jin'ge, Nanshan and Longquan Temples.

- *Xiantong Temple*

Xiantong Temple was according to documentary evidence, the first temple to be built on Mount Wutai in 68AD and with the Baima Temple of Luoyang, claims to be one of the earliest Buddhist Temples in China. It was added to or rebuilt many times in the 5th, 7th, 14th, 16th and 18th centuries. In the 14th century it became the largest temple complex on the mountain. A century later the monastery was split into three, parts becoming the Tayuan and Pusading Temples (see below).

It is now the largest complex on Mount Wutai with 400 buildings, 700 coloured statues and 14 steles, all mainly from the Ming and Qing dynasties. Its Amitabhayur Buddha Hall is a rare example of decorative brick work.

The small Ming Dynasty Bronze Hall contains an array of some 10,000 bronze Buddhist statues cast in 1606.

- *Tayuan temple*

Originally part of the Xiantong Temple, it was mostly rebuilt in the early 15th century. The most significant part of the temple is the towering White Pagoda, reconstructed in the Yuan dynasty in 1301 by a Nepalese architect, Anika, apparently around an 8th century octagonal pagoda, and raised in the early Ming dynasty to a height of 66 metres. Now some 40 metres wide, its round belly sits on a square pedestal. There were documented repairs in the 16th and 17th centuries and in 1952-3.

The remaining buildings, which include 19 halls and 14 towers, are of the Ming and Qing dynasties.

- *Pusading Temple*

Also originally part of the Xiantong Temple, the buildings were rebuilt in 1403, and further reconstructed in 1581, 1684 and in 1691, when the entire roof was covered in yellow glazed tiles, a material reserved for imperial buildings. Other structures used only by the emperors were the stone stairs and banisters, marking its importance as a royal Bodhimanda. From 1705, when Tibet was incorporated into China in the Qing dynasty, the Temple was occupied by Lamas, thus becoming a Tibetan monastery.

Most of the existing structures are those re-built in the Qing dynasty. The Temple includes 121 halls and rooms, and 8 steles. There are 2 ancient pine trees in the Courtyard of the Mahavira Hall.

- *Bishan Temple*

Although built originally in the 5th century, for a long period up until the Ming Dynasty the temple remained dilapidated and consisted only of cave dwellings for ascetic monks. It was largely rebuilt in the 15th century and again in 1525, 1692 and 1818. Following further periods of dilapidation, the temple was again rebuilt in 1906 and 1913 and then became a public rather than a hereditary monastery.

The existing buildings, which consist of 108 halls and rooms and 15 steles, date from the Ming and Qing dynasties. However the Abstinence Altar Hall still contains

the blue stone altar from the Northern Wei period (4th-6th century AD). This was where the monks were initiated into monkhood.

- *Shuxiang Temple*

The original date for this temple is not known for certain. It was probably built in the 4th century, then fairly soon afterwards destroyed and then rebuilt. Following a long period of dilapidation, it was reconstructed in the Tang dynasty and again in the Yuan dynasty. In the late 15th century, Master Tielinguo of the Zhenhai Temple rebuilt the centre of the monastery with a five bay pavilion, the Manjusri Hall, an ancestral hall with a distinctive girder and beam structure, and monks' abodes.

In 1496 the Manjusri Hall was decorated with the 500 huge 'suspension' statues of Manjusri (Bodhisattva of wisdom) meeting *arhats* (people who have attained enlightenment) in the mountains - 190 iron *arhat* statues and 310 gilded clay *arhat* statues. With Buddhist stories woven into a three dimensional pictures of mountains and water, these statues are considered the masterpieces of *arhat* sculptures on Mount Wutai. Complementing these statues are Ming *arhat* murals portraying Buddhist figures with facial expressions identical to those on late Tang murals at Dunhuang.

There were further reconstructions in 1680, 1698 and 1749.

Apart from the 15th century Manjusri Hall, the remaining buildings, which include over 35 rooms, date from the Qing dynasty. As well as the coloured statues, 7 stele survive from the Ming and Qing dynasties

- *Nanshan Temple*

First built in 1295, the temple was rebuilt in 1332, renovated in 1541, reconstructed and enlarged in 1736-95, and reconstructed again between 1877-1883 and 1912-1949. Except for the Mahavira Hall which dates from the Ming Dynasty, all other structures are from the Qing Dynasty or later. The temple contains large number of stele and stone carvings.

- *Longquan Temple*

Apparently originally built in the Song Dynasty as a family temple, it later became a Buddhist monastery. It was rebuilt in 1522-1566 and expanded in the 20th century.

The extant buildings were all reconstructed during the Republic of China.

- *Jin'ge Temple*

The temple was originally built either in 627 or 766-779 and rebuilt in 1525 and 1558. In 1700, the statues of the Great Buddha Hall were reconstructed and in 1760 two halls were rebuilt. Apart from two column bases outside the Avalokitesvara Hall dating from the Tang dynasty, the remaining buildings are from the Ming and Qing dynasties.

Temples: Foguang area:

- *Foguang Temple*

Foguang Temple was built during the 5th century AD and gained its present scale during the late Sui and early Tang dynasties, being partly rebuilt in 633. During the 12th century several halls were rebuilt. The surviving early structures are the East Hall built in 857, a Manjusri Hall built in 1137, the Zushi pagoda from the northern Wei period (c 600), and two Tang sutra pillars.

The 7 bay Tang east Hall is the largest and most intact of the four Tang structures to have survived and demonstrates the typical sophisticated girder and beam timber techniques. Its influence can be seen in the Bulguksa Temple in South Korea and Japanese buildings of the Nara Period such as the Toshodai-ji temple. Within it are around 36 coloured clay statues of monks up to six feet high - also constructed in the Tang Dynasty - and 60 square metres of Tang murals with similar facial expression to those at Dunhuang.

The Ming Dynasty Manjusri Hall has a distinctive eaves and overhanging gable roof and within 245 coloured murals of *arhats*.

Landscape

The beauty of the Wutai landscape with its temples has attracted artists since at least Tang times. In the Dunhuang Grottoes is a large landscape painting of Mount Wutai that is almost a map in the detail it provides of all the temples in their verdant surroundings.

The five peaks of Wutai are integral to its association with the five wisdoms of Manjusri. The tradition of pilgrimage has reinforced the link between buildings and landscape with pilgrim routes that take in all five peaks as well as the key temples. Many of these routes have wide stone pavements.

History and development

According to the *Records of Mount Qingliang*, written by Buddhist master Zhencheng in the Ming Dynasty, the first temple built on Mount Wutai was created by the order of the Han Emperor in AD 68. This was at the time when India Buddhist masters visited China to promote Buddhism. They considered that in terms of topography Mount Wutai was identical to the Vulture Peak (Rajgir, India), where Sakyamuni lectured on the Lotus sutra.

During the North and South Dynasties, through the patronage of Emperors who started the pilgrimages to the five peaks, Mount Wutai flourished with over 200 temples and monasteries.

From an early date a link was established between Mount Wutai and the worship of Manjusri, a bodhisattva associated with wisdom. A sutra dating from AD 418, the *Residence of Bodhisattva, Scroll 45*, identifies Qingliang Mountain as the dwelling place of Manjusri and this mountain is usually taken as being Mount Wutai.

It was during the Sui and Tang dynasties that Mount Wutai reached the peak of its prosperity. All the Tang Emperors awarded imperial edicts for such matters as building, exempting from taxation, drawing up maps or putting the monks and nuns from the entire nation under the control of the monasteries at Wutai, thus making it the centre of Han Buddhism. The number of temples rose to 360 and attracted monks from India, Nepal, Sri Lanka, Burma, Vietnam, Korea and Japan who then spread the Manjusri faith all over south-east Asia.

During the Song and Yuan Dynasties the number of temples declined to around 70 but new halls were built including the Manjusri Hall of Foguang Temple. Tibetan Buddhism spread to Mount Wutai and coexisted harmoniously with Han Buddhism.

Buddhism flourished once more in the Ming dynasties and many temples were rebuilt, including the Great White pagoda and a public Sukhavati monastery. The number of temples increased once more to 104. The Qing Emperors undertook many pilgrimages to Mount Wutai as part of their policy to show ethnic solidarity with neighbouring Mongolians, to strengthen the borders, and to foster social stability. By this time there were 25 Tibetan lamaseries and 97 Han Buddhist communities working side by side.

From the late Qing dynasty to the early years of the Republic of China, Mount Wutai declined through social instability. Since 1949 and the founding of the People's Republic of China, efforts have been directed at reviving and protecting the buildings. There are now 68 temples on the mountain: 21 outside and 47 inside the circle of the five terraces; 7 Tibetan lamaseries and 40 Han Buddhist monasteries; 5 nunneries and 1 public monastery.

Until the 1950s, the temples had as a backdrop to the northwest the mountain slopes afforested with Wutai small poplar, Chinese pine, spruce and small wild shrubs. In the east was the Qingshui River and to the south arable land worked in terraces to support the monks and local residents. With the sudden increase in population in the 1950s, much of the forested land to the northwest was cleared and turned into agricultural terraces, although because of the comparatively high altitude the output was low. In the 1990s with fewer people engaged in agriculture, a large part of this arable land was abandoned, causing soil erosion. At the end of 1990s, in order to protect the ecological environment, and under a national policy to return farmland to forest, the government has started a five year programme of afforestation, planting pines, including the local Chinese pine, and spruce, supplemented by local small shrub.

In the past five years many residents living in Taihuai town have been moved to a new Jingangku Township, 16 kms away where new dwellings and tourist facilities have been built. When the project is complete in 2020, 395 households will have been moved from six villages as well as from the settlements of Dongzhuang and Guizicun and 36 hotels and 108 shops.

Mount Wutai values

The values of Mount Wutai are related to the interaction between the development of Buddhism and the landscape

of the sacred mountain over many centuries and the persistent impact this has had on pilgrimage.

3. OUTSTANDING UNIVERSAL VALUE, INTEGRITY AND AUTHENTICITY

Integrity and Authenticity

Integrity

All the temples and landscape associated with the sacred Buddhist mountain are included in the nominated area. The integrity of some of the temple ensembles was threatened by uncontrolled development but this has been either reversed or is being controlled. For the landscape, the visual integrity relies on sustaining the beauty of the mountain and its forests so that the inseparability of the temples and the mountain can be appreciated together with their religious associations.

Authenticity

The Temples demonstrate a long history of construction and reconstruction. The exception is Foguang East Hall which with its statues has remained largely unreconstructed since the Tang Dynasty.

In terms of authenticity, if the outstanding universal value of the property is connected to the overall religious landscape of the mountain which reflects its use and evolution over almost two thousand years, the attributes that reflect this value are the assembly of temples, the specific buildings that reflect the interchange of cultures, the relationship of buildings to the mountain landscape, the beauty of the forested landscape to the northwest, the pilgrim routes and the masterpieces within the temples. In terms of authenticity all these attributes could be said to clearly reflect this value.

ICOMOS considers that the conditions of integrity and authenticity have been met.

Comparative analysis

For the comparative analysis, Mount Wutai is considered as one unit. The analysis in the nomination dossier is set out in a chart and details all inscribed sites that are associated with Buddhist religious heritage. The conclusion drawn are that Mount Wutai has a long history, has a building important in world history (Foguang East Hall), bridges Han and Tibetan Buddhism, is the centre of Manjusri worship, has unique status in art history, and is the most typical royal bodhimanda in China.

The conclusion that could also have been drawn is that apart from Mount Emei Scenic Area, including Leshan Giant Buddha Scenic Area (inscribed in 1996 on the basis of criteria (iv), (vi) and (x)), there are no other Buddhist sacred mountains inscribed on the World Heritage List. Mount Emei has many similarities with Mount Wutai in terms of its early Buddhist temples, the fusion between architecture and landscape and the influence it has had outside the area. Mount Wutai can however be seen to be substantially different in the effects of imperial patronage on its temples and pilgrimage traditions. Nevertheless at

the time of its inscription, Mount Emei was seen to be the most outstanding of the Buddhist sacred mountains.

In the original nomination, no comparison was offered with Mount Emei or with the other two Buddhist sacred mountains, Mount Jiuhua, Anhui Province, and Mount Putuo, Zhejiang Province. In response to a request done by ICOMOS on 9 December 2008, the State Party submitted a supplementary comparative analysis of the four Buddhist Sacred mountains. This first of all set out why it was erroneous to say that Mount Emei was the 'most outstanding' and secondly provided evidence to show that the four mountains are complementary to each other, each focusing on a different Bodhisattva. Among the Four Buddhist Sacred Mountains, Mount Wutai ranks alongside Mount Emei as the first to witness the introduction of Buddhism, thus providing equally striking evidence to the development of Buddhism in China.

Overall the analysis demonstrates that in terms of Buddhist sacred mountains with extensive complexes of temples, the only meaningful comparators are those within China where the high profile of the mountains has generated patronage and pilgrimage. ICOMOS considers that Mount Wutai is not more exceptional than the others, nor is Mount Emei the most exceptional. Rather the four mountains are complementary, each displaying different facets of the history of Chinese architecture and the development of Buddhism. Mount Wutai represents imperial patronage to a greater degree and has much older buildings than the other three.

ICOMOS considers that the comparative analysis justifies consideration of this property for inscription on the World Heritage List.

Justification of the Outstanding Universal Value

The nominated property is considered by the State Party to be of Outstanding Universal Value as a cultural property for the following reasons:

- The Buddhist building ensemble of Mount Wutai and particularly Foguang Temple provide a catalogue of architectural development in China since the Northern Wei period;
- The well-preserved 1,100 year old Tang Dynasty East Main Hall of the Foguang Temple is a matchless timber structure throughout the world;
- The Tang Dynasty statues of Foguang Temple and the Ming Dynasty 'suspension' statues in the Shuxiang Temple represent human creative genius in the art of sculpture;
- The Buddhist murals of the Tang and Ming Dynasties in the East Main Hall and Manjusri Hall of the Foguang Temple, are outstanding manifestations of human creative genius;
- The Buddhist architecture, pagodas, sutra pillars, sculptures, statues and stele inscriptions as a group present a full picture of the localisation of Buddhism in China, they influenced architecture in East Asia and bear a unique testimony to extinct Chinese royal religious civilisation and living Manjusri worship.

ICOMOS considers that the outstanding universal value of the property is linked to the association of the beautiful

mountain with Buddhist beliefs, the imperial patronage it attracted, its tradition of pilgrimage and the resulting two millennia of building activity on the mountain that has delivered the assembly of temples that still exist today and which demonstrate the development of Buddhist architecture and its influence over a wide part of Asia.

Criteria under which inscription is proposed

The property is nominated on the basis of cultural criteria (i), (ii), (iii), (iv), and (vi) (and natural criterion (viii)).

Criterion (i): represent a masterpiece of human creative genius.

This criterion is justified by the State Party on the grounds that the Buddhist statues, murals, stone carvings, and inscriptions of Mount Wutai represent a masterpiece of human creative genius. Particularly mentioned are the group of coloured clay statues in Foguang Temple which are the only surviving collection of outstanding representations of Tang sculpture, and the 500 Ming suspension statues of Manjusri meeting 500 *arhats* in the mountains in the Manjusri Hall of Shuxiang Temple

ICOMOS considers that although the statues are of great interest, it does not consider that criterion (i) can be applied to the overall mountain landscape and its 68 temples.

ICOMOS considers that this criterion has not been justified.

Criterion (ii): exhibit an important interchange of human values, over a span of time or within a cultural area of the world, on developments in architecture or technology, monumental arts, town-planning or landscape design.

This criterion is justified by the State Party on the grounds that the Buddhist architecture, pagodas and statues fully exhibit the evolution and localization of Buddhism in China and the diffusion of Buddhist culture in East Asia during a period of nearly two thousand years.

The choice of Mount Wutai as a place for Buddhist temples represents the impact of Nepalese culture in landscaping, while the White Pagoda, built by the Nepalese Buddhist Anika in 1301 reflects the interchange of Buddhist culture between Nepal and China. Mount Wutai also reflects a fusion between Han and Tibetan Buddhist architecture. In the Pusading Temples a stele bears a poem composed by Emperor Qianlong of the Qing Dynasty in four languages: Manchu, Mongolian, Chinese and Tibetan. The Temples of Mount Wutai had a considerable influence on the design of Buddhist temples across China.

ICOMOS considers that it is the overall religious temple landscape, not just the architecture, statues and pagodas, that reflects a profound interchange of ideas, in terms of the way the mountain became a sacred Buddhist place, endowed with temples that reflected ideas from Nepal and Mongolia and which then influenced Buddhist temples across China.

ICOMOS considers that this criterion has been justified.

Criterion (iii): bear a unique or at least exceptional testimony to a cultural tradition or to a civilization which is living or which has disappeared.

This criterion is justified by the State Party on the grounds that the Buddhist temples, pagodas and statues bear a unique testimony to the extinct Chinese royal religious civilisation and the living Manjusri-worship civilisation.

The royal link dates back to the Northern Wei period (471-499) and lasted a 1,000 years and through nine Emperors who made 18 pilgrimages to pay tribute to the bodhisattvas, commemorated in stele and inscriptions. The link is also evident in the architectural structures of the Pusading Temple limited to Royal use.

Mount Wutai is seen as the global centre for Buddhist Manjusri worship. Since AD 581 statues of the five manifestations of Manjusri have been sited on the five terraces and the worship of Manjusri is still flourishing today. Mount Wutai has also become one of the sacred lands of Buddhism comparable to the Vulture Peak of India.

ICOMOS considers that the property is an exceptional testimony to the cultural tradition of religious mountains that are developed with monasteries. It became the focus of pilgrimages from across a wide area of Asia, a cultural tradition that is still living.

ICOMOS considers that this criterion has been justified.

Criterion (iv): be an outstanding example of a type of building, architectural or technological ensemble or landscape which illustrates (a) significant stage(s) in human history.

This criterion is justified by the State Party on the grounds that the East Main Hall of Foguang Temple is an outstanding example of early timber architecture which had far-reaching impacts on the development of architecture in the Korean peninsula and Japan. It also reflects the prosperity of the Tang Dynasty when China ranked first in the world.

ICOMOS considers that although the East Main Hall is an exceptional survival, it is one building amongst several hundreds on the overall mountain landscape. The criterion cannot be said to be justified for this building alone. Nevertheless it could be justified on the grounds that the landscape and building ensemble as a whole illustrates the exceptional effect of imperial patronage over a 1,000 years in the way the mountain landscape was adorned with buildings, statuary, paintings and stele to celebrate its sanctity for Buddhists.

ICOMOS considers that this criterion has been justified.

Criterion (vi): be directly or tangibly associated with events or living traditions, with ideas, or with beliefs, with artistic and literary works of outstanding universal significance.

This criterion is justified by the State Party on the grounds that Mount Wutai reflects perfectly the fusion between the natural landscape and Buddhist culture, religious belief in the natural landscape and Chinese philosophical thinking

on the harmony between man and nature. The mountain has had far-reaching influence: mountains similar to Wutai were named after it in Korea and Japan, and also in other parts of China such as Gansu, Shanxi, Hebei and Guandong provinces.

ICOMOS supports this justification.

ICOMOS considers that this criterion has been justified.

ICOMOS considers that the serial approach is justified.

ICOMOS considers that the nominated property meets criteria (ii), (iii), (iv) and (vi) and that the Outstanding universal Value has been demonstrated.

4. FACTORS AFFECTING THE PROPERTY

Development pressures

The population of Taihuai Town increased by 1,400 people between 1986 and 2002 to a total of 7,700. The amount of land use for residential purposes and hotels and shops also increased. This is said to have impacted on the temples *'whose damage is serious but whose recovery is possible'* through a policy of relocation.

Around 583 residents are being moved out of homes around Taihuai Town to new settlements, known as Jingangku Yishiju Tourist Service Centre, some 16km away from the sacred site outside the buffer zone. This process has begun and will continue over the next two years. Although most of the people are willing to cooperate, it has been reported that some residents have resisted this re-settlement process petitioning Beijing on the grounds that according to historical records, Taihuai street, Yanglin street, Taiping street and Yingfang street were formed during the Ming and Qing dynasties as accommodation for people who built the temples and serviced the monasteries. The justification for the move is in terms of the value of the relationship between temples and landscape in visual terms and *'bring back the landscape structure of the ...temples...'* as set out in the Management Plan and has aimed to remove unauthorised construction of tourist facilities. As well as the demolition of houses, a significant number of hotels, inns, shops, and other businesses (agriculture, manufacturing industry, etc.) will also be removed. Up till now an area of 15,300 sq metres has been recovered and landscaped. The whole project covers 15 square kilometres and extends until 2013.

Residential premises have also increased rapidly within the temples in the last decade as the number of monks and nuns has doubled. Many of these new constructions are badly planned.

Unauthorised construction remains a threat which management authorities are aware of.

Tourism pressures

The Master Plan sets out a carrying capacity for the National Park of 2.14 million visitor per year or 10,000 per day. This is less than the current yearly maximum of 3.3 million. The Management Plan sets out measures to control

the impact of visitor through for instance travel arrangements which limit the duration of stay.

In the resettlement area, called Jingangku Yishiju Tourist Service Centre, not only will residential houses be concentrated, but also tourist facilities such as parking lots, shops, inns, hotels and interpretation. Thus all private tourist parking will be removed from the temple area and shuttle bus service will be provided to transport visitors between the Tourist Centre and a small car park at the property. This plan is partly implemented with eight buses already in operation dropping visitors in the area where buildings have been removed. The whole tourism and exhibition centre should be completed by 2020.

A chair lift for tourists is in place in the east of the property. It is said that this will be removed once the relocation of tourist facilities has taken place. Tourism pressure could become an issue if the new arrangements increase visitors. This is identified within the management plan.

Landscape

The Management Plan identifies issues of insensitive tourism structures in the landscape which are to be relocated or removed and the need for major improvements to the edges of rivers, paths, railings, and the need to control rubbish.

Currently each of the five peaks has roads which can be used by motorised traffic. There are plans to forbid vehicles reaching the five terrace tops directly in order to preserve the sacredness of the area. Bus terminals will be set up 1.5~2km from each terrace top from where visitors can walk.

Further additional routes are planned as well as new roads outside the property to rationalise visiting, through dispersing visitors around the area. Environmentally friendly buses will be encouraged.

Environmental pressures

Environmental pollution is acknowledged as a threat. This is related to brick kilns and mines. 14 mines were closed or suspended in the area surrounding the temples in 2007 in order to protect the temples from damage due to blasting after temple walls suffered from cracks and other damage. Three brick kilns had been closed and a brick field beyond the buffer zone of the Foguang part of the property. The revised Master Plan bans mining within the property and the buffer zone.

In Shanxi province overall there are many coalmines that contribute to air pollution. Coal is also used as fuel in houses. Cleaner energy is being introduced in the Park. 11 sewage stations have been established.

The property area and the buffer zone are part of a large 'yellow ochre region' for which the government has a program for the protection of steeply-sloped areas through the replacement of agricultural terraces with forestry.

Natural disasters

Forest fires are a major threat and will increase as the amount of afforestation is increased. Over several years, safety and fire prevention and control systems have been established. These are based on fire monitoring systems, emergency planning, maintenance and management systems for fire fighting equipment, fire control education and training rules on fire and electricity use. As well as fire extinguishers, every temple has a water cistern and fire hydrants.

Further improvements are planned such a lightning protection, improved access for fire engines. In its supplementary information the State Party also confirmed specific measures for some temples such as Foguang, Xiantong Temple and Shuxiang Temple. For the latter those measures to limit the number of tourists and prohibit incense burning in certain areas will be introduced from January 2009, and the fire protection strip between the temple and other parts of the hillside will be widened in 2010.

Impact of climate change

Mount Wutai is in a cool comparatively wet area. If climate change leads to increased rainfall, the amount of impact on the buildings and landscape will tend to depend on what time of year the extra rain falls. If in summer, greatly increased humidity could have an adverse effect on the timber structures; if in winter, it could lead to landslides on the steep slopes.

ICOMOS considers that the main threats to the property are unplanned and uncontrolled change.

5. PROTECTION, CONSERVATION AND MANAGEMENT

Boundaries of the nominated property and buffer zone

The boundaries of the two areas adequately encompass the temples and the main peaks of the mountain with which they are associated.

The proposed buffer zone in the Taihuai area is currently larger than the national park boundary and includes the whole of the mountain envelope visible from the temples. It is proposed to extend the National Park boundary to merge with the buffer zone boundary.

The buffer zone for the Foguang temple is adequate to protect its setting.

ICOMOS considers that the boundaries of the nominated property and buffer zone are adequate.
--

Ownership

The property is owned by the government.

2,633 people live in the nominated property and 15,806 in the buffer zone. 1036 are said to be monks and nuns in the nominated property and 2,536 in the buffer zone. The residents are monks, farmers or engaged in tourism.

Protection

Legal Protection

13 temples have been designated by the State Council as Cultural Heritage under National Protection including Foguang, Tayuan, Xiantong, Tayuan, Pusading and Bishan. Mount Wutai has national protection as a national park; it is also a forest park and national geopark. Seven temples have provincial protection including Shuxiang, Nanshan, Longquan, and Jin'ge, while 33 have country protection.

The buffer zone for the main part of the property is contiguous with the Park boundary and thus has protection as part of the Park.

Although the individual buildings have varying degrees of protection and the Park is protected for its forestry, ecosystems and geology, there is no formal protection for the cultural aspects of the landscape – that is the overall arrangement of temple ensembles, their relationship with the landscape, and the cultural values of the landscape, particularly its aesthetic qualities and historical associations.

The Foguang Temple part of the property is outside the National Park. At the time of nomination, a conservation area had been proposed for the area immediately around the temple (which is protected) and around Foguang village which is also in the nominated area, while a large construction restricted area had been suggested but not yet approved for just less than half the nominated area around the temple and village. At that time, there was no protection for the buffer zone. In response to a request for clarification of how the remaining areas would be protected, the State Party has agreed to extend the boundary of the protected area to cover the nominated site and to extend the boundary of the construction control area so that it covers all of the buffer zone. This extended protection has been approved by the State Administration of Cultural Heritage of China (SACH) and will be implemented after the approval by the local people's government. The government of Xinzhou City has passed an edict to implement the outline and adjust the protected area of Foguang Temple. Interim protective measures have been put in place until these new proposals have been adopted.

Traditional Protection

Much of the landscape around Mount Wutai apart from the areas, mainly to the north, which are being re-afforested, is worked by farmers. Little information is provided on controls for this farming. Clearly the farmers make a strong contribution to part of the surroundings to the temples – in areas that have been traditionally managed as farmland for provisions for monks and residents.

Effectiveness of protection measures

ICOMOS considers that the legal protection in place and that which will be put in place shortly for part of the Foguang Temple will be adequate.

ICOMOS suggests that protection should be put in place for the overall cultural values of the landscape to complement the protection for natural values.

ICOMOS considers that the legal protection will be adequate once the Foguang Temple part of the property is protected.

Conservation

Inventories, recording, research

Mount Wutai has been the subject of Chinese writers and historians since the Tang Dynasty. Its historical records were published in the Ming Dynasty in an 8-volume work, *Records of Mount Wutai*, which was republished in the Qing Dynasty and again in 1989. There is also an extensive collection of writings by visiting Buddhist masters from India and Japan. In 1985 a specialist research institute, Mount Wutai Studies Association, was established by Shanxi Province and this publishes a journal on subjects such as Buddhist history, stele, and poems.

Scholars have been studying the architecture of the temples since the 1930s when Liang Sicheng discovered Foguang Temple.

In 1946 a Mount Wutai Monastery Management Committee was established to look after the conservation and management of the temples. Despite changes in the governing bodies, this committee still exists and reports systematically on the evolution of conservation and management, historical records of repairs and protective methods and measures.

Foguang Temple was first surveyed in 1937. In 1946, the local government established the Management Committee of Temples on Mount Wutai and their remit was for survey and recording, as well as preservation and management. An eight year survey was carried out by the Shanxi Provincial Department of Culture in the 1980s. In the intervening years several further inventories have been assembled composed of textual records, photographs, slides and images produced in different periods. A detailed programme of architectural survey plans for Xiantong, Tayuan and Pusading Temples was begun by Tsinghua University in 2005.

Present state of conservation

Foguang Temple has not been repaired or conserved since the 17th century. Lack of maintenance and water ingress has led to extensive structural damage from falling rocks, and rotting roofing, beams and pillars, which has affected around 30% of the walls, decoration and sculptures. A programme to conserve this building is now being put together with external support. It will be essential that this work is done very slowly and over several years in order to conserve as much as possible of the Tang fabric.

There is clearly an urgent need to formulate a Conservation plan for this building which stresses minimum intervention, work based on the highest conservation standards and a process of training staff to undertake for on-going maintenance. This issue was raised with the State Party. In response the State Party said that a design plan for

the restoration of the East Hall of Foguang Temple is scheduled to be completed by February 2009. This is being undertaken by The Institute of Historic Building Conservation of Shanxi Province, a highly rated conservation institute. It will include the guidance that intervention should be minimal. The plan will be submitted to the State Administration of Cultural Heritage (SACH) for approval. The plan, expert reviews and the review result will be uploaded onto SACH's websites for public review. Based on public review results and given the importance of the restoration project, SACH will organize a second review by an expert committee. The restoration project may only be started after the plan passes the second review. The plan will be submitted to the World Heritage Centre once it is finalised and approved.

Currently the statues at the Foguang Temple are displayed behind an iron grille. It is understood that this is for security reasons. It would clearly be desirable to remove this cage, provided improved on-site surveillance could be in place, linked to management of visitor numbers.

Since 2005, a programme to re-survey and re-appraise the state of conservation of important temples within the nominated property, and to revise and upgrade their records, has been carried. To date 46.9% of the re-survey has been completed. 172 heritage buildings are to be surveyed in 2009, and 141 in 2010. It is estimated that the thorough survey and mapping will be finished by the end of 2010.

Apart from Foguang Temple, the temples are in a reasonable state of conservation, although attention needs to be given to the appropriate use of traditional materials and training for on-going maintenance techniques.

Active Conservation measures

To address the natural degradation of timbers in temples, those with national protection are put under yearly preventative maintenance programmes. Special maintenance work has to be submitted in advance for approval.

Maintenance

Maintenance of most of the temples building – apart from those under national protection – is the responsibility of Heritage administration officers in collaboration with temple workers.

Effectiveness of conservation measures

The current measures and the arrangements for drawing up a conservation plan for the major conservation work at the Foguang Temple are adequate.

ICOMOS considers that the conservation measures are adequate.

Management

Management structures and processes, including traditional management processes

In 1983, the Mount Wutai Administration was established to take charge of religion and cultural heritage. In 1989, the People's Government of Wutaishan Scenic area was founded as part of the Administration to enhance the protection of Mount Wutai through governmental administrative functions. The local government has recently established the Nominated Heritage Protection Division of Mount Wutai (World Heritage Protection Division after the inscription). This is incorporated into the Mount Wutai Administration and supervises and manages Foguang Temple as well.

The Religion and Heritage Administration Bureau of Mount Wutai National Park supervise religious activity inside the Park. It is subordinate to the Shanxi Provincial Administration of Religious Affairs whose responsibility it is to protect the rights of religious groups and their activities and venues. The Mount Wutai Buddhist association, a civil group of representatives from the temples, serves as a bridge between the administrative agencies and devotees.

The Park has registered 44 Buddhist Temples under a regulation of the State Council. This institutionalises the management of the temples. At each of the temples an administrative / management committee has been established. These committees set down and implement bylaws on such matters as fire protection, security, and patrolling and heritage management.

The areas outside the Park with national protection, apart from Foguang Temple, are under the direct control of the Shanxi Provincial Cultural Heritage Bureau. Those with provincial protection by county level heritage administrations.

Policy framework: management plans and arrangements, including visitor management and presentation

The following plans guide the management of the property: Conservation and Management Plan for the nominated World Heritage site (2005-2025) and the Master Plan of the Mount Wutai National Park (1987 and amended in 2005). Both plans are implemented by the National Park.

The Conservation and Management Plan was completed in 2006 and will take precedence over the Master Plan. It runs until 2025. This plan covers the whole property and aims to overcome current management problems and involve townships and other stakeholders. It sets out permanent goals, long-term goals and strategies for management, community partnership, visitor management, interpretation and scientific research. The Plan identifies four main zones: strict protection, ecological, visitor utilisation and community utilisation and for each management goals and targets.

The 1987 Master Plan provided four levels of protection:

1. Temple buildings which must be prepared to preserve their integrity and authenticity

2. Surroundings to temples – including the wider landscape where destructive interventions are banned
3. Entire boundaries of the National Park – where farmland will be converted back into forests
4. Headwaters, forest and mountain landscape within the range of vision.

The Management Plan also has four zones:

1. Strict protection zone
2. Ecological coordination zone
3. Visitor utilisation zone
4. Community utilisation zone

which apply to different areas of the landscape and to which constraints are applied. For instance, various visitor activities are confined to designated visitor utilisation zones.

Risk preparedness

The management plan includes the aim to put an emergency relief plan in place for each heritage site to address natural disasters. This would supplement existing plans for addressing fire.

Involvement of the local communities

Very little involvement of local committees is mentioned apart from fire fighting. However the Management Plan emphasises multi-stakeholder cooperation and community coordination.

Resources, including staffing levels, expertise and training

The main sources of income are entrance fees and tax revenues. Salaries are the largest call on these resources.

Five professional staffs have been assigned to relevant posts in the Nominated Heritage Protection Division of Mount Wutai, including one architect, two engineers (part-time), a geologist, and one management graduate.

Professional and specialist expertise is provided to the Park by staff from national and provincial agencies and also from Tsinghua, Peking and Shanxi Universities. Experts and scholars have been undertaking study tours for three years to record aspects of temple heritage and religious culture. The Research Society of Mount Wutai has been established to take advantage of the resources of the Shanxi Academy of Social Sciences and it will carry out research into Buddhist history, and culture.

ICOMOS considers that the management system for the property is adequate.

6. MONITORING

Currently there is no systematic monitoring of the physical condition of temples, and other heritage properties, or of changes in the environment and landscape surrounding the temples, or of the maintenance frequency. A series of monitoring indicators have been drawn up as part of the Management Plan and will be implemented by the National Park.

ICOMOS considers that formal monitoring procedures need to be put in place.

7. CONCLUSIONS

Mount Wutai has for centuries been the repository for and focus of Buddhist culture attracting pilgrims from many countries in Asia. Its buildings are a record of changing architectural approaches to the creation of Buddhist temples and are inseparable from the surrounding landscape both in terms of visual perceptions and religious meaning. Mount Wutai has evolved as a religious landscape based on its five peaks which represent the five wisdoms of Manjusri. ICOMOS considers that it is the entity of Mount Wutai, with its peaks, and ensemble of buildings spanning a thousand years, strategically placed in the landscape, that gives it its value.

Although there are several exceptional buildings, such as Foguang Temple, and exceptional collections of statues and stele, these are part of the overall storey of the way the mountain has evolved and punctuate that progress. ICOMOS considers that the ensemble of buildings and the landscape need to be conserved, managed and sustained as a whole.

Mount Wutai as a whole is a religious cultural landscape and its management needs to be carried out with the greatest sensitivity to respect its fabric, associations and on-going religious rites.

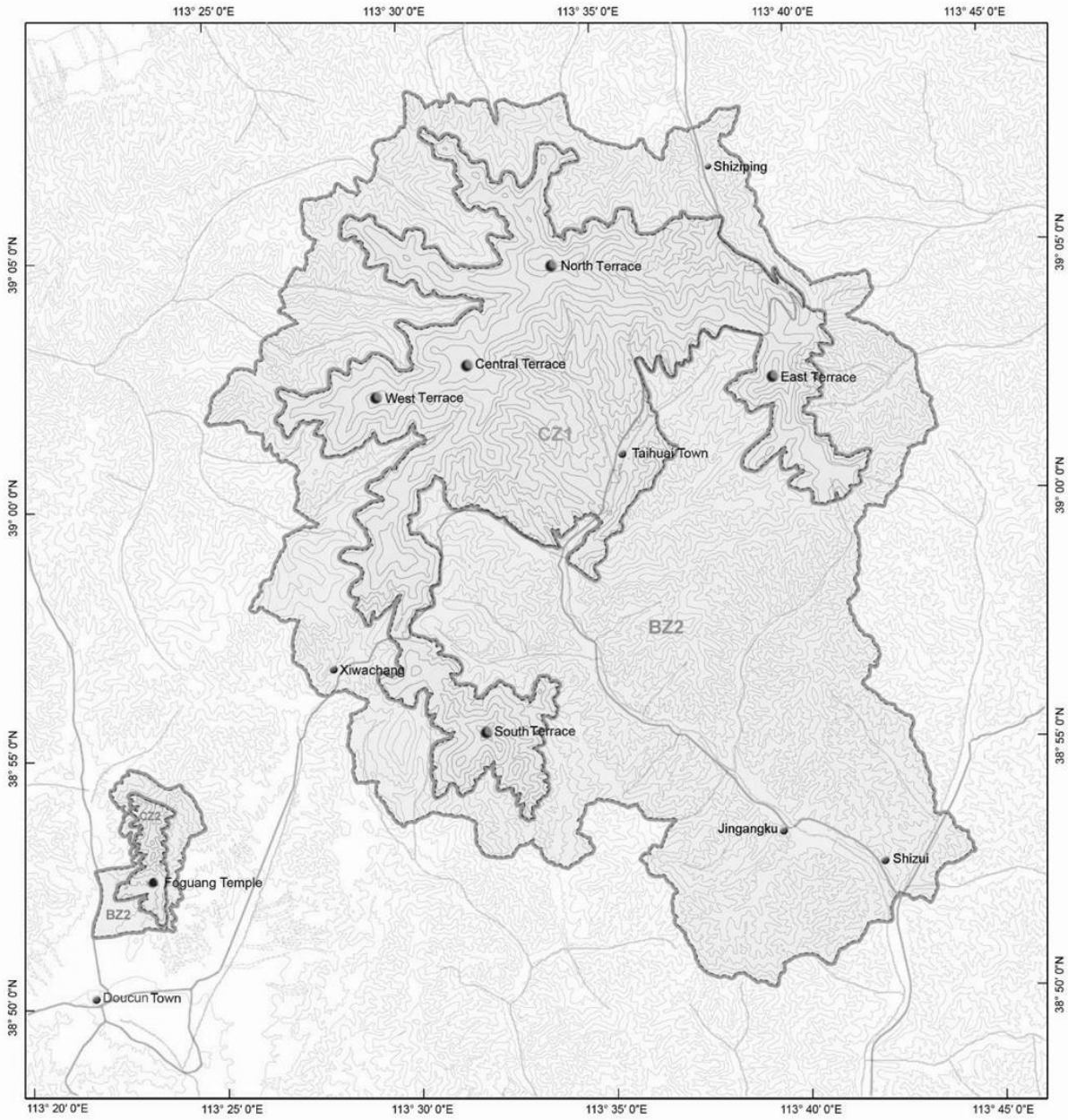
Recommendations with respect to inscription

ICOMOS recommends that the nomination of Mount Wutai, People's Republic of China, be **referred back** to the State Party to allow it to:

- Complete the protection of the Foguang Temple part of the property.

ICOMOS further recommends that:

- Mount Wutai should be managed as a cultural landscape;
- More detailed monitoring indicators should be developed for the buildings and the landscape;
- The completed Conservation Plan for the Foguang Temple should be submitted to the World Heritage Centre for review by ICOMOS.



Map showing the boundaries of the nominated properties



Xiantong Temple



Mahavira Hall - Pusading Temple



Aerial view of Bishan Temple



Arhat statues - East Main Hall - Foguang Temple

Mont Wutai (Chine)

No 1279

Nom officiel du bien tel que proposé par l'État partie : Mont Wutai

Lieu : Xinzhou,
Province de Shanxi,
République populaire
de Chine

Brève description :

Le mont Wutai avec ses cinq plateaux est l'une des quatre montagnes sacrées du bouddhisme en Chine. Parmi ses cinquante-trois monastères, la grande salle orientale du temple de Foguang, avec ses sculptures d'argile grandeur nature, le plus haut placé des édifices en bois de la dynastie Tang qui ait survécu, et le temple de Shuxiang de la dynastie Ming, avec un vaste ensemble de 500 statues « suspendues », représentant des légendes bouddhiques tissées dans des images en trois dimensions de montagnes et d'eau.

Globalement, les bâtiments du temple présentent un catalogue du développement de l'architecture bouddhique et de son influence sur la construction palatiale dans une grande partie de la Chine.

Avec la vaste collection de livres réunis par les empereurs et les érudits, les monastères du mont Wutai demeurent un important réceptacle de la culture bouddhique, et attirent des pèlerins venus des quatre coins de l'Asie.

Les temples sont inséparables de leur paysage montagneux. Avec ses cimes enneigées une grande partie de l'année, ses épaisses forêts de pins, de sapins, de peupliers et de saules, ses prairies luxuriantes, le paysage - y compris les grottes de Dunhuang - a été célébré par les artistes au moins depuis la dynastie Tang.

Catégorie de bien :

En termes de catégories de biens culturels, telles qu'elles sont définies à l'article premier de la Convention du patrimoine mondial de 1972, il s'agit d'une proposition d'inscription en série de deux *sites*. Aux termes des *Orientations devant guider la mise en œuvre de la Convention du patrimoine mondial* (Janvier 2008), paragraphe 47, l'ICOMOS considère qu'il s'agit également d'un *paysage culturel*.

[Note : le bien est proposé pour inscription en tant que site mixte, culturel et naturel. L'UICN évaluera l'importance naturelle, tandis que l'ICOMOS estime l'importance culturelle.]

1. IDENTIFICATION

Inclus dans la liste indicative : 29 novembre 2001

Assistance internationale au titre du Fonds du patrimoine mondial pour la préparation de la proposition d'inscription : Aucune

Date de réception par le Centre du Patrimoine mondial : 17 janvier 2008

Antécédents : Il s'agit d'une nouvelle proposition d'inscription.

Consultations : L'ICOMOS a consulté son Comité scientifique international sur les paysages culturels.

Littérature consultée (sélection) :

Naquin, Susan, and Yu, Chun-fang, *Pilgrims and Sacred Sites in China*, University of California Press, Berkeley, 1992.

Birnbaum, Raoul, Visions of Manjusri on Mount Wutai, in Lopez, Donald (éd.), *Religions of China in Practice*, 1996.

Mission d'évaluation technique : Une mission conjointe ICOMOS/UICN s'est rendue sur le site du 8 au 13 septembre 2008.

Information complémentaire demandée et reçue de l'État partie : L'ICOMOS a envoyé une lettre à l'État partie le 13 octobre 2008 et l'État partie a répondu avec des informations complémentaires le 13 novembre 2008. L'ICOMOS a envoyé deux autres lettres à l'État partie le 9 décembre 2008 et le 21 janvier 2009. L'État partie a répondu le 2 mars 2009 (51 pages). Les réponses sont incluses dans l'évaluation ci-après.

Date d'approbation de l'évaluation par l'ICOMOS : 10 mars 2009

2. LE BIEN

Description

Le mont Wutai, littéralement le mont aux cinq terrasses, la plus haute montagne du nord de la Chine, se dresse au sud des prairies de Mongolie intérieure. Sa remarquable forme naturelle, caractérisée par des versants escarpés et ses cinq sommets dénudés et arrondis, est étroitement liée aux croyances bouddhiques : elle est vue comme le symbole des cinq sages de Manjusri. De nombreux aspects du paysage autour des cinq sommets ont été déifiés et restent sacrés pour le bouddhisme. Ce mont compte parmi les quatre montagnes sacrées du bouddhisme en Chine, les autres étant le mont Emei, dans la province du Sichuan (inscrit sur la Liste du patrimoine mondial en tant que site mixte), le mont Jiuhua dans la province d'Anhui et le mont Putuo, dans la province de Zhejiang.

La montagne et ses monastères bénéficiaient du patronage impérial, particulièrement sous les dynasties Tang et Qing, époque où ils devinrent le centre du bouddhisme Han, attirant des moines venus d'Inde, du Népal, du Sri Lanka, de Birmanie, du Vietnam, de Corée et du Japon. Les arts et la culture bouddhiques du mont Wutai se sont diffusés dans tous les pays du sud et de l'est de l'Asie. Le patronage impérial s'est exercé pendant 1 000 ans et à travers neuf empereurs qui ont fait eux-mêmes 18 pèlerinages, commémorés par des stèles et des inscriptions, pour rendre hommage aux bodhisattvas.

Le bien se trouve au nord-est de la province de Shanxi, à 230 km de Taiyuan et à 150 km de Xinzhou. Il se divise en deux parties, dont la plus grande, Taihuai, couvre 17 946 ha et englobe les cinq pics et 40 temples. La seconde partie, beaucoup plus petite, s'étend sur 469 hectares, à une dizaine de kilomètres vers l'ouest, et comprend le temple de Foguang. La ville de Taihuai concentre les temples : ceux-ci, ainsi que des commerces et des édifices résidentiels rayonnent depuis le centre-ville.

Depuis le I^{er} siècle apr. J.-C. et jusqu'au début du XX^e siècle, des temples ont été construits dans le paysage du mont Wutai. Sur les 360 qui existaient sous la dynastie Tang, 68 subsistent au sein de 53 monastères, reflétant non seulement l'évolution du bouddhisme du religieux royal à la culture de Manjusri, mais aussi l'évolution des techniques de construction bouddhiques sur quinze siècles.

La majorité des bâtiments des temples ont été plusieurs fois reconstruits, et la plupart des édifices qui subsistent remontent aux dynasties Ming et Qing. Seuls les édifices d'un temple datent en majorité de la République de Chine.

Les édifices anciens remarquables qui subsistent sont une pagode blanche du XIV^e siècle au temple de Tayuan, rehaussée sous la dynastie Ming (dans la partie principale du bien) et la salle principale orientale du temple de Foguang, construit en 857 apr. J.-C. (dans la seconde partie du bien à l'ouest), témoignage unique des techniques Tang de construction en bois, l'un des seulement quatre édifices Tang qui subsistent et le deuxième édifice le plus ancien de toute l'Asie. Le temple de Nanchan, lui aussi édifié sous la dynastie Tang en 782 apr. J.-C., est le plus ancien édifice en bois de l'Asie. Il se trouve au sud de la zone proposée pour inscription.

Le mont Wutai a été un centre de pèlerinage depuis que les empereurs des dynasties du Nord et du Sud ont rendu visite aux cinq terrasses. De nombreux pèlerins font toujours la procession de 75 km et de quatre jours autour des monastères. La situation du mont Wutai, près des prairies de Mongolie, lui a conféré de l'importance aux yeux des adeptes Han, mongols et tibétains.

Les 44 monastères réunissent 68 temples, 150 pagodes s'élevant parfois sur 13 étages, 146 000 statues bouddhiques, dont 25 de la dynastie Tang, 2 380,1 m² de peintures murales de la dynastie Tang et, plus récentes, plus d'un millier de stèles gravées et de nombreux sanctuaires éparpillés dans ce vaste paysage de montagne.

Les zones proposées pour inscription englobent les ensembles (temples, pagodes, statues et stèles), sanctuaires, chemins de pèlerinage et paysage suivants :

Zone des temples de Taihuai :

- Temple de Xiantong
- Temple de Tayuan
- Temple de Pusading
- Temple de Bishan
- Temple de Shuxiang
- Temple de Nanshan
- Temple de Longquan
- Temple de Jin'ge

Temples : zone de Foguang

- Temple de Foguang

Paysage

Ces éléments sont considérés tour à tour :

Zone des temples de Taihuai :

Cette zone abrite 40 temples. Les cinq grands temples bouddhiques associés aux cinq terrasses et pics de la zone centrale sont les temples de Xiantong, Pusading, Tayuan, Luohou et Shuxiang. On trouve aux alentours les temples de Bishan, Yuanzhao, Jin'ge, Nanshan et Longquan.

- *Temple de Xiantong*

Le temple de Xiantong fut, selon les témoignages documentaires, le premier temple édifié sur le mont Wutai, en 68 après J.-C. et, avec le temple Baima de Luoyang, revendique d'être l'un des plus anciens temples bouddhiques de Chine. Il fut complété ou reconstruit à de nombreuses reprises aux Ve, VII^e, XIV^e, XVI^e et XVIII^e siècles. Au XIV^e siècle, il devint le plus grand ensemble de temples dans la montagne. Un siècle plus tard, le monastère fut partagé en trois, les autres éléments devenant les temples de Tayuan et de Pusading (voir ci-après).

C'est désormais le plus grand ensemble du mont Wutai, avec 400 édifices, 700 statues colorées et 14 stèles, tous remontant principalement aux dynasties Ming et Qing. La salle du Bouddha Amitabha est un exemple exceptionnel d'ouvrage décoratif en brique.

La petite salle des bronzes de la dynastie Ming abrite un déploiement de quelque 10 000 statues bouddhiques de bronze fondues en 1606.

- *Temple de Tayuan*

Presque entièrement reconstruit au début du XV^e siècle, il faisait à l'origine partie du temple Xiantong. L'élément le plus important du temple est l'imposante pagode blanche reconstruite sous la dynastie Yuan en 1301 par un architecte népalais, Anika, apparemment autour d'une pagode octogonale du VIII^e siècle, et élevée au début de la dynastie Ming à une hauteur de 66 mètres. Sa panse ronde, d'une quarantaine de mètres de large aujourd'hui, est posée sur un piédestal carré. Des documents font état de réparations aux XVI^e et XVII^e siècles et en 1952-1953.

Les édifices subsistants, qui comprennent 19 salles et 14 tours, datent des dynasties Ming et Qing.

- *Temple de Pusading*

Ces édifices, qui faisaient également partie à l'origine du temple de Xiantong, ont été reconstruits en 1403 puis de nouveau en 1581, 1684 et en 1691, quand le toit tout entier fut couvert de carreaux jaunes en faïence, matériau réservé aux édifices impériaux. Parmi les autres structures à l'usage exclusif des empereurs, les escaliers et les rampes en pierre, qui marquent son importance en tant que Bodhimanda royal. À partir de 1705, avec l'incorporation du Tibet dans la Chine sous la dynastie Qing, le temple fut

occupé par des lamas, devenant ainsi un monastère tibétain.

La plupart des structures existantes sont celles qui furent reconstruites sous la dynastie Qing. Le temple comprend 121 salles et 8 stèles. Deux anciens pins s'élèvent dans la cour de la salle Mahavira.

- *Temple de Bishan*

Bien que bâti à l'origine au Ve siècle, le temple resta en ruine jusqu'à la dynastie Ming, ne consistant qu'en des habitations troglodytiques où vivaient des moines ascétiques. Il fut largement reconstruit au XVe siècle puis de nouveau en 1525, 1692 et 1818. Après d'autres périodes de délabrement, le temple fut encore rebâti en 1906 et en 1913, avant de devenir un monastère public plutôt qu'héréditaire.

Les édifices existants, soit 108 salles et 15 stèles, remontent aux dynasties Ming et Qing. Toutefois, la salle de l'Autel de l'Abstinence abrite toujours l'autel en pierre bleue de la période Wei du Nord (IVe-VIe siècle apr. J.-C.). C'est là que les moines étaient initiés au monachisme.

- *Temple de Shuxiang*

La date initiale de construction de ce temple n'est pas certaine. Il fut probablement édifié au IVe siècle, puis détruit peu de temps après avant d'être reconstruit. Après une longue période de délabrement, il fut rebâti sous la dynastie Tang et de nouveau sous la dynastie Yuan. À la fin du XVe siècle, Maître Tielinguo du temple de Zhenhai reconstruisit le centre du monastère avec un pavillon à cinq travées, la salle Manjusri, salle ancestrale dotée d'une structure particulière de poutrelles et de poutres, et d'habitations pour les moines.

En 1496, la salle Manjusri fut décorée de 500 colossales statues « suspendues » de Manjusri (le bodhisattva de la sagesse) et d'*arhats* (des personnes ayant atteint l'illumination) dans les montagnes - 190 statues d'*arhat* en fer et 310 statues d'*arhat* en argile doré. Ces statues, ainsi que les légendes bouddhiques tissées dans des images tridimensionnelles de montagnes et de cours d'eau, sont considérées comme les chefs-d'œuvre des sculptures d'*arhat* du mont Wutai. On trouve en complément de ces statues des peintures murales Ming d'*arhat* représentant des figures bouddhiques aux expressions faciales identiques à celles des peintures murales de la fin de l'époque Tang de Dunhuang.

Des reconstructions ont eu lieu en 1680, 1698 et 1749.

À part la salle de Manjusri du XVe siècle, les édifices qui subsistent, qui comprennent plus de 35 salles, datent de la dynastie Qing. Outre les statues colorées, 7 stèles des dynasties Ming et Qing survivent.

- *Temple de Nanshan*

Édifié en 1295, le temple fut reconstruit en 1332, rénové en 1541, reconstruit et agrandi en 1736-1795, et reconstruit de nouveau entre 1877 et 1883 et entre 1912 et 1949. Exception faite de la salle Mahavira, qui date de la dynastie Ming, toutes les autres structures sont de la

dynastie Qing ou postérieures. Le temple abrite un grand nombre de stèles et de gravures sur pierre.

- *Temple de Longquan*

Apparemment édifié à l'origine sous la dynastie Song en tant que temple familial, il devint plus tard un monastère bouddhique. Il fut reconstruit en 1522-1566 et agrandi au XXe siècle.

Les bâtiments existants furent tous reconstruits sous la République de Chine.

- *Temple de Jin'ge*

Le temple fut à l'origine construit en 627 ou en 766-779 et rebâti en 1525 et 1558. En 1700, les statues de la grande salle du Bouddha furent reconstruites, à l'instar de deux autres salles en 1760. À part deux socles de colonne à l'extérieur de la salle Avalokitesvara, qui datent de la dynastie Tang, les édifices subsistants remontent aux dynasties Ming et Qing.

Temples : zone de Foguang :

- *Temple de Foguang*

Le temple de Foguang fut construit au Ve siècle apr. J.-C. et prit ses dimensions actuelles à la fin de la dynastie Sui et au début de la dynastie Tang, grâce à une reconstruction partielle en 633. Au XIIe siècle, plusieurs salles furent reconstruites. Les structures survivantes les plus anciennes sont la salle orientale, édifiée en 857, une salle de Manjusri de 1137, la pagode Zushi de la période Wei du Nord (ca 600) et deux piliers à sutra Tang.

La salle orientale Tang à 7 travées est la plus grande et la plus intacte des quatre structures Tang à avoir survécu, et illustre les techniques sophistiquées typiques de poutres et de poutrelles en bois. On peut noter son influence dans le temple Bulguksa en Corée du Sud et dans des bâtiments japonais de la période Nara tels que le temple Toshodai-ji. Trente-six statues d'argile colorées, représentant des moines et pouvant atteindre un mètre quatre-vingt de hauteur, s'élèvent dans son enceinte. Elles datent elles aussi de la dynastie Tang. On trouve également 60 m² de peintures murales Tang aux expressions faciales similaires à celles de Dunhuang.

La salle Manjusri de la dynastie Ming possède des avant-toits et des toits à pignons en surplomb très caractéristiques, et à l'intérieur 245 peintures murales colorées représentant des *arhats*.

Paysage

La beauté du paysage de Wutai avec ses temples attire les artistes depuis au moins l'époque Tang. Dans les grottes de Dunhuang, une grande peinture du paysage du mont Wutai offre une représentation de tous les temples dans leur environnement verdoyant à ce point détaillée qu'elle en fait presque figure de carte.

Les cinq pics du Wutai font partie intégrante de son association avec les cinq sagesse de Manjusri. La tradition de pèlerinage a renforcé le lien entre les édifices et le paysage, avec des chemins de pèlerinage qui relient les

cinq sommets ainsi que les principaux temples. Une grande partie de ces chemins sont pavés de larges dalles de pierre.

Histoire et développement

Selon les *Archives du mont Qingliang*, rédigées par le maître bouddhiste Zhencheng de la dynastie Ming, le premier temple du mont Wutai fut bâti sur ordre de l'empereur Han en 68 apr. J.-C., à l'époque où les maîtres bouddhistes indiens se rendirent en Chine pour promouvoir le bouddhisme. Ils jugèrent le mont Wutai identique, en termes de topographie, au pic des Vautours (Rajgir, en Inde), où Sakyamuni enseignait le sutra du Lotus.

Sous les dynasties du Nord et du Sud, grâce à la protection des empereurs qui initièrent la tradition de pèlerinage vers les cinq pics, le mont Wutai prospéra, comptant plus de 200 temples et monastères.

Un lien s'instaura rapidement entre le mont Wutai et le culte de Manjusri, un bodhisattva associé à la sagesse. Un sutra de l'an 418 apr. J.-C., la *Résidence de Bodhisattva, rouleau 45*, identifie le mont Qingliang comme la résidence de Manjusri, et on pense généralement que ce mont est le mont Wutai.

Sous les dynasties Sui et Tang, le mont Wutai connut l'apogée de sa prospérité. Tous les empereurs Tang publièrent des édits impériaux sur des questions telles que la construction, l'exonération d'impôts, la cartographie ou le placement des moines et des nonnes de toute la nation sous le contrôle des monastères de Wutai, en faisant ainsi le cœur du bouddhisme Han. Le nombre de temples s'éleva à 360, attirant des moines venus d'Inde, du Népal, du Sri Lanka, de Birmanie, du Vietnam, de Corée et du Japon, qui répandirent ensuite la foi Manjusri dans toute l'Asie du Sud-Est.

Sous les dynasties Song et Yuan, le nombre de temples déclina jusqu'à 70 environ, mais de nouvelles salles furent construites, notamment la salle Manjusri du temple de Foguang. Le bouddhisme tibétain se diffusa jusqu'au mont Wutai, où il coexista harmonieusement avec le bouddhisme Han.

Le bouddhisme connut un nouvel essor sous les dynasties Ming et de nombreux temples furent reconstruits, notamment la grande pagode blanche et un monastère public de Sukhavati. Le nombre de temples augmenta de nouveau jusqu'à 104. Les empereurs Qing entreprirent maints pèlerinages au mont Wutai, dans le cadre d'une politique de manifestation de solidarité ethnique avec les Mongols voisins, pour renforcer les frontières et favoriser la stabilité sociale. À cette époque, il y avait 25 lamaseres tibétaines et 97 communautés bouddhistes Han œuvrant côte à côte.

De la fin de la dynastie Qing aux premières années de la République de Chine, le mont Wutai déclina, dans un contexte d'instabilité sociale. Depuis 1949 et la fondation de la République populaire de Chine, des efforts ont été faits pour redonner vie aux édifices et les protéger. Il y a maintenant 68 temples dans la montagne ; 21 à l'extérieur et 47 à l'intérieur du cercle des cinq terrasses ; 7 lamaseres tibétaines et 40 monastères bouddhiques Han ; 5 couvents et 1 monastère public.

Jusqu'aux années 1950, les temples étaient entourés, au nord-ouest, de versants montagneux et boisés, couverts de petits peupliers du Wutai, de pins de Chine, d'écéas et de petits arbrisseaux sauvages. À l'est se trouvaient le fleuve Qingshui et au sud des terres arables travaillées en terrasses pour la subsistance des moines et des habitants. Avec le soudain accroissement de la population dans les années 1950, une grande partie des forêts du nord-ouest furent rasées et transformées en terrasses agricoles, bien que, à cause de l'altitude relativement élevée, la production fût faible. Dans les années 1990, avec moins de gens engagés dans l'agriculture, une grande partie de ces terres arables furent abandonnées, provoquant l'érosion des sols. À la fin des années 1990, pour protéger l'environnement écologique et dans le cadre d'une politique nationale de reboisement des terres agricoles, le gouvernement a lancé un programme quinquennal de boisement, plantant des pins, notamment du pin de Chine, une essence locale, et des écéas, avec de petits arbrisseaux locaux.

Ces cinq dernières années, de nombreux habitants vivant à Taihuai ont été déplacés vers la nouvelle commune de Jinganku, à 16 km, où de nouveaux logements et des installations touristiques ont été construits. Quand le projet sera achevé, en 2020, 395 foyers auront été déplacés depuis six villages, ainsi que depuis les établissements de Dongzhuang et de Guizicun, avec 36 hôtels et 108 magasins.

Valeurs du mont Wutai

Les valeurs du mont Wutai sont associées à l'interaction qui a subsisté entre le développement du bouddhisme et le paysage de la montagne sacrée au fil des siècles, et à l'impact pérenne qu'elle a eu sur les pèlerinages.

3. VALEUR UNIVERSELLE EXCEPTIONNELLE, INTÉGRITÉ ET AUTHENTICITÉ

Intégrité et authenticité

Intégrité

Tous les temples et le paysage associés à la montagne sacrée bouddhique sont inclus dans la zone proposée pour inscription. L'intégrité de certains des ensembles de temples a été menacée par un développement incontrôlé, mais cette tendance a été inversée ou est maintenant jugulée. Pour le paysage, l'intégrité visuelle repose sur le maintien de la beauté de la montagne et de ses forêts, de sorte que l'on puisse apprécier les temples et la montagne indissociables avec leurs associations religieuses.

Authenticité

Les temples ont une longue histoire de construction et de reconstruction. Seule exception, la salle orientale de Foguang, qui, avec ses statues, est restée largement intacte depuis la dynastie Tang.

En termes d'authenticité, si la valeur universelle exceptionnelle du bien est en rapport avec le paysage religieux global de la montagne, qui reflète son usage et son évolution sur près de deux millénaires, les caractéristiques qui reflètent cette valeur sont l'ensemble des temples, les bâtiments spécifiques reflétant l'échange

de cultures, la relation des édifices avec le paysage montagneux, la beauté du paysage forestier au nord-ouest, les chemins de pèlerinage et les chefs-d'œuvre qu'abritent les temples. En termes d'authenticité, on peut dire que toutes ces caractéristiques reflètent clairement cette valeur.

L'ICOMOS considère que les conditions d'intégrité et d'authenticité sont remplies.

Analyse comparative

Pour l'analyse comparative, le mont Wutai est considéré comme une seule unité. L'analyse du dossier de proposition d'inscription est présentée dans un tableau et détaille tous les sites inscrits qui sont associés au patrimoine religieux bouddhique. Elle conclut que le mont Wutai a une longue histoire, possède un édifice d'importance dans l'histoire du monde (salle orientale de Foguang), rapproche le bouddhisme Han et tibétain, est le cœur du culte de Manjusri, possède un statut unique dans l'histoire de l'art, et constitue le Bodhimanda royal le plus typique de Chine.

Il aurait également pu en être conclu que, à l'exception du Paysage panoramique du mont Emei, incluant le paysage panoramique du grand Bouddha de Leshan (inscrit en 1996 sur la base des critères (iv), (vi) et (x)), il n'y a aucune autre montagne sacrée bouddhique inscrite sur la Liste du patrimoine mondial. Le mont Emei présente de nombreuses similitudes avec le mont Wutai en ce qui concerne ses premiers temples bouddhiques, la fusion entre l'architecture et le paysage et l'influence qu'il a eue au-delà de la zone. On peut cependant considérer que le mont Wutai diffère substantiellement par les effets du patronage impérial sur ses temples et ses traditions de pèlerinage. Néanmoins, à la date de son inscription, le mont Emei était considéré comme la plus exceptionnelle des montagnes sacrées bouddhiques et il aurait été utile d'avoir plus d'éléments de comparaisons entre les deux.

Dans la proposition d'inscription d'origine, aucune comparaison n'était faite avec le mont Emei ou les deux autres montagnes sacrées du bouddhisme, le mont Jiuhua, dans la province d'Anhui, et le mont Putuo, dans la province de Zhejiang. En réponse à une requête de l'ICOMOS en date du 9 décembre 2008, l'État partie a soumis une analyse comparative complémentaire des quatre montagnes sacrées du bouddhisme. Celle-ci exposait en premier lieu pourquoi il était erroné de dire que le mont Emei était le « plus exceptionnel » et en second lieu apportait des témoignages pour montrer que les quatre montagnes étaient complémentaires, chacune axée sur un Bodhisattva différent. Parmi les quatre montagnes sacrées du bouddhisme, le mont Wutai se place au même rang que le mont Emei, ayant été le premier à assister à l'introduction du bouddhisme et apportant ainsi un témoignage tout aussi frappant du développement du bouddhisme en Chine.

Globalement, l'analyse démontre qu'en ce qui concerne les montagnes sacrées du bouddhisme associées à de grands ensembles de temples, les seuls éléments de comparaison significatifs sont ceux qui se trouvent en Chine, où ces montagnes imposantes ont engendré patronage et pèlerinage. L'ICOMOS considère que le mont Wutai n'est pas plus exceptionnel que les autres, pas plus que le mont

Emei n'est le plus remarquable, mais plutôt que les quatre montagnes sont complémentaires, chacune illustrant des facettes différentes de l'histoire architecturale chinoise et du développement du bouddhisme. Le mont Wutai représente le patronage impérial à un degré plus important, et accueille des édifices bien plus anciens que les trois autres.

L'ICOMOS considère que l'analyse comparative justifie d'envisager l'inscription de ce bien sur la Liste du patrimoine mondial.

Justification de la valeur universelle exceptionnelle

Le bien proposé pour inscription est considéré par l'État partie comme un bien culturel d'une valeur universelle exceptionnelle pour les raisons suivantes :

- L'ensemble d'édifices bouddhiques du mont Wutai, et particulièrement le temple de Foguang, offre un catalogue du développement architectural en Chine depuis la période Wei du Nord.
- La grande salle orientale du temple de Foguang, de la dynastie Tang, vieille de 1 100 ans et bien préservée, est une structure en bois sans équivalent dans le monde.
- Les statues de la dynastie Tang du temple de Foguang et les statues « suspendues » de la dynastie Ming dans le temple de Shuxiang représentent le génie créateur humain dans l'art de la sculpture.
- Les peintures murales bouddhiques des dynasties Tang et Ming de la grande salle orientale et de la salle de Manjusri du temple de Foguang sont d'exceptionnelles manifestations du génie créateur humain.
- L'architecture bouddhique, les pagodes, les piliers à sutra, les sculptures, les statues et les inscriptions sur stèle, en tant que groupe, présentent une image complète de l'adaptation du bouddhisme en Chine ; elles ont influencé l'architecture de l'Asie du Sud-Est et apportent un témoignage unique sur la civilisation religieuse royale chinoise disparue et le culte vivant de Manjusri.

L'ICOMOS considère que la valeur universelle exceptionnelle du bien est liée à l'association de cette belle montagne aux croyances bouddhiques, au patronage impériale qu'elle attira, à sa tradition de pèlerinage et aux deux millénaires d'activité de construction sur la montagne qui ont donné naissance à l'ensemble de temples tel qu'il existe aujourd'hui et qui manifestent le développement de l'architecture bouddhique et son influence dans une grande partie de l'Asie.

Critères selon lesquels l'inscription est proposée

Le bien est proposé sur la base des critères culturels (i), (ii), (iii), (iv) et (vi) (et du critère naturel (viii)).

Critère (i) : représenter un chef-d'œuvre du génie créateur humain.

L'État partie justifie ce critère au motif que les statues bouddhiques, les peintures murales, les gravures sur pierre et les inscriptions du mont Wutai constituent un chef-d'œuvre du génie créateur humain. Une mention

particulière est faite concernant le groupe de statues d'argile colorées dans le temple de Foguang, qui sont la seule collection survivante de représentants exceptionnels de sculptures Tang, et les 500 statues suspendues Ming de Manjusri rencontrant 500 *arhats* dans les montagnes, qu'abrite la salle de Manjusri du temple de Shuxiang.

L'ICOMOS considère que, en dépit du grand intérêt des statues, le critère (i) ne peut être appliqué au paysage de montagne et à ses 68 temples dans leur ensemble.

L'ICOMOS considère que ce critère n'a pas été justifié.

Critère (ii) : témoigner d'un échange d'influences considérables pendant une période donnée ou dans une aire culturelle déterminée, sur le développement de l'architecture ou de la technologie, des arts monumentaux, de la planification des villes ou de la création de paysages.

Ce critère est justifié par l'État partie au motif que l'architecture bouddhique, les pagodes et les statues montrent pleinement l'évolution et l'adaptation du bouddhisme en Chine et la diffusion de la culture bouddhique en Asie orientale pendant une période de près de deux mille ans.

Le choix du mont Wutai pour l'emplacement des temples bouddhiques représente l'impact de la culture népalaise dans le paysagisme, tandis que la pagode blanche, construite par le bouddhiste népalais Anika en 1301, reflète l'échange culturel bouddhique entre le Népal et la Chine. Le mont Wutai illustre aussi une fusion entre l'architecture bouddhique Han et l'architecture bouddhique tibétaine. Dans les temples de Pusading, une stèle porte un poème composé par l'empereur Qianlong, de la dynastie Qing, en quatre langues : manchou, mongol, chinois et tibétain. Les temples du mont Wutai ont eu une influence considérable sur la conception des temples bouddhiques dans toute la Chine.

L'ICOMOS considère que c'est le paysage global de temples religieux, et non pas seulement l'architecture, les statues et les pagodes, qui reflète un profond échange d'idées par la façon dont la montagne est devenue un lieu sacré du bouddhisme, doté de temples reflétant des idées venues du Népal et de Mongolie et qui à leur tour influencèrent les temples bouddhiques dans toute la Chine.

L'ICOMOS considère que ce critère a été justifié.

Critère (iii) : apporter un témoignage unique ou du moins exceptionnel sur une tradition culturelle ou une civilisation vivante ou disparue.

Ce critère est justifié par l'État partie au motif que les temples bouddhiques, les pagodes et les statues apportent un témoignage unique sur la civilisation religieuse royale chinoise aujourd'hui disparue et sur la civilisation vivante du culte de Manjusri.

Le lien royal remonte à la période Wei du Nord (471-499) et dura 1 000 ans, sous les règnes de neuf empereurs qui firent au total 18 pèlerinages pour rendre hommage aux bodhisattvas, commémorés par des stèles et des inscriptions. Le lien est également évident dans les structures architecturales du temple de Pusading réservé à l'usage royal.

Le mont Wutai est considéré comme le centre mondial du culte bouddhiste de Manjusri. Depuis 581 apr. J.-C., des statues des cinq manifestations de Manjusri ont été érigées sur les cinq plateaux et le culte de Manjusri est toujours florissant aujourd'hui. Le mont Wutai est aussi devenu l'une des terres sacrées du bouddhisme, comparable en cela au pic des Vautours en Inde.

L'ICOMOS considère que le bien est un témoignage exceptionnel de la tradition culturelle des montagnes religieuses qui se sont développées avec des monastères. Il est devenu le centre de pèlerinages, attirant des fidèles venus d'une grande partie de l'Asie, une tradition culturelle qui est toujours vivante.

L'ICOMOS considère que ce critère a été justifié.

Critère (iv) : offrir un exemple éminent d'un type de construction ou d'ensemble architectural ou technologique ou de paysage illustrant une période ou des périodes significative(s) de l'histoire humaine.

Ce critère est justifié par l'État partie au motif que la salle orientale principale du temple de Foguang est un exemple exceptionnel d'ancienne architecture en bois qui a eu des répercussions considérables sur le développement de l'architecture dans la péninsule coréenne et au Japon. Elle reflète aussi la prospérité de la dynastie Tang quand la Chine se classait au premier rang mondial.

L'ICOMOS considère que, bien que la salle orientale principale soit une survivance exceptionnelle, elle est un édifice parmi des centaines dans l'ensemble du paysage montagneux. Ce critère ne peut être dit justifié pour ce seul édifice. Néanmoins, il pourrait être justifié au motif que l'ensemble du paysage et des constructions pris comme un tout illustre l'impact exceptionnel du patronage impérial pendant un millier d'années, par la façon dont le paysage montagneux a été orné d'édifices, de sculptures, de peintures et de stèles pour célébrer son caractère saint aux yeux des bouddhistes.

L'ICOMOS considère que ce critère a été justifié.

Critère (vi) : être directement ou matériellement associé à des événements ou des traditions vivantes, des idées, des croyances ou des œuvres artistiques et littéraires ayant une signification universelle exceptionnelle.

Ce critère est justifié par l'État partie au motif que le mont Wutai reflète parfaitement la fusion entre le paysage naturel et la culture bouddhique, la croyance religieuse dans le paysage naturel et la pensée philosophique chinoise sur l'harmonie entre l'homme et la nature. La montagne a eu une influence considérable : des monts similaires au Wutai portent son nom en Corée et au Japon, et aussi dans d'autres parties de la Chine, telles que les provinces de Gansu, Shanxi, Hebei et Guandong.

L'ICOMOS soutient cette justification.

L'ICOMOS considère que ce critère a été justifié.

L'ICOMOS considère que l'approche de l'inscription en série est justifiée.

L'ICOMOS considère que le bien proposé pour inscription répond aux critères (ii), (iii), (iv) et (vi) et que la valeur universelle exceptionnelle a été démontrée.

4. FACTEURS AFFECTANT LE BIEN

Pressions dues au développement

La population de la ville de Taihuai s'est accrue de 1 400 personnes entre 1986 et 2002, pour en totaliser 7 700. La superficie réservée dans l'occupation des sols aux logements, hôtels et magasins a elle aussi progressé. Il est avancé que cela a eu un impact sur les temples, « avec des dégâts sérieux mais récupérables » au moyen d'une politique de déplacement.

Environ 583 habitants ont été déplacés de leurs maisons autour de Taihuai vers de nouveaux établissements, baptisés centre de services touristiques de Jingangku Yishiju, à quelque 16 km du site sacré, en dehors de la zone tampon. Ce processus a commencé et va se poursuivre sur les deux prochaines années. Bien que la majorité de la population soit disposée à coopérer, on signale que certains habitants ont résisté à ce processus de déplacement, adressant une pétition à Beijing en arguant que, selon les archives historiques, la rue de Taihuai, la rue de Yanglin, la rue de Taiping et la rue de Yingfang ont été formées sous les dynasties Ming et Qing pour le logement de ceux qui construisaient les temples et travaillaient dans les monastères. La justification du déplacement telle que formulée dans le plan de gestion, s'exprime en termes de valeur de la relation entre les temples et le paysage d'un point de vue visuel et de « rétablir la structure paysagère des... temples... », et visait à supprimer les installations touristiques non autorisées. Outre la démolition des maisons, un nombre non négligeable d'hôtels, auberges, commerces et autres entreprises (agricoles, manufacturières, etc.) seront également déménagés. À ce jour, 15 300 m² ont été récupérés et paysagés. Le projet couvre au total 15 km² et porte jusqu'en 2013.

Les locaux résidentiels ont aussi rapidement augmenté dans les temples ces dix dernières années, le nombre de moines et de nonnes ayant doublé. Beaucoup de ces nouvelles constructions ont été mal planifiées.

La construction non autorisée reste une menace dont les autorités de gestion ont bien conscience.

Contraintes dues au tourisme

Le plan directeur définit pour le parc national une capacité d'accueil de 2,14 millions de visiteurs par an ou 10 000 par jour. C'est moins que le maximum annuel actuel de 3,3 millions. Le plan de gestion définit des mesures pour contrôler l'impact des visiteurs, par exemple au moyen de dispositions limitant la durée du séjour.

La zone de réinstallation, baptisée centre de services touristiques de Jingangku Yishiju, concentrera non seulement les maisons résidentielles, mais aussi des installations touristiques telles que parkings, magasins, auberges, hôtels et interprétation. Ainsi, tous les parkings privés à usage touristique seront supprimés dans la zone des temples et des navettes assureront le transport des visiteurs entre le centre touristique et une petite aire de

stationnement sur le bien. Ce plan est partiellement mis en œuvre, avec huit bus déjà en fonction qui laissent les visiteurs dans la zone où les bâtiments ont été démolis. Le centre de tourisme et d'exposition sera terminé d'ici à 2020.

Un télésiège pour les touristes est en place à l'est du bien. Il est dit qu'il sera supprimé une fois le transfert des installations touristiques achevé. La pression liée au tourisme pourrait devenir problématique si les nouvelles dispositions augmentent le nombre de visiteurs. Ce risque est identifié dans le plan de gestion.

Paysage

Le plan de gestion identifie les problèmes liés à des structures touristiques irrespectueuses du paysage, qui doivent être déplacées ou démolies, et la nécessité d'améliorations majeures pour les rives des cours d'eau, les chemins, les rampes, ainsi que le contrôle des ordures.

À l'heure actuelle, chacun des cinq pics possède des routes que peuvent emprunter les véhicules motorisés, mais il est prévu de leur interdire l'accès direct aux sommets des cinq terrasses, afin de préserver le caractère sacré de l'endroit. Des terminaux de cars seront installés à 1,5-2 km de chaque sommet, où les visiteurs pourront se rendre à pied.

Des routes supplémentaires ainsi que de nouvelles routes à l'extérieur du bien sont prévues, dans le but de rationaliser les visites en répartissant les touristes sur le site. L'utilisation d'autocars respectueux de l'environnement sera encouragée.

Pressions environnementales

La pollution environnementale est reconnue comme une menace. Elle est due aux fours à briques et aux mines. Quatorze mines ont été fermées ou leur activité suspendue autour des temples en 2007, afin de protéger les temples contre les dommages dus au travail à l'explosif, après que les murs des temples aient subi des fissures et autres dégâts. Trois fours à briques ont été fermés, de même qu'une briqueterie au-delà de la zone tampon de la partie de Foguang du bien. Le plan directeur révisé interdit toute activité minière dans le bien et la zone tampon.

Dans la province de Shanxi en général, il y a de nombreuses mines de charbon qui contribuent à la pollution de l'air. Le charbon sert aussi de combustible dans les maisons. Une énergie plus propre est introduite dans le parc. Onze stations d'épuration ont été établies.

Le bien et la zone tampon s'inscrivent dans une grande « région d'ocre jaune » pour laquelle le gouvernement a un programme visant à protéger les versants montagneux, en remplaçant les terrasses agricoles par la foresterie.

Catastrophes naturelles

Les feux de forêts sont une menace majeure et se multiplieront à mesure de la progression du boisement. Ces dernières années, des systèmes de sécurité, de prévention et de contrôle des incendies ont été mis en place, reposant sur des mesures de suivi, de plans d'urgence, d'entretien et de gestion de l'équipement anti-incendie, mais aussi d'éducation et de formation à la lutte contre les incendies

ainsi qu'aux règles d'usage de l'électricité. Outre des extincteurs, chaque temple possède une citerne et des bouches d'incendie.

D'autres améliorations sont prévues, comme des paratonnerres et un meilleur accès pour les camions d'incendie. Dans ses informations complémentaires, l'État partie a aussi confirmé des mesures spécifiques pour certains temples comme ceux de Foguang, de Xiantong et de Shuxiang. Pour ce dernier, des mesures limitant le nombre de touristes et interdisant de brûler l'encens dans certaines zones seront mises en place à partir de janvier 2009, et la ceinture coupe-feu entre le temple et d'autres points du coteau sera élargie en 2010.

Impact du changement climatique

Le mont Wutai se trouve dans une région tempérée relativement humide. Si le changement climatique entraîne un accroissement des précipitations, l'impact sur les bâtiments et le paysage tendra à dépendre de l'époque de l'année pendant laquelle ces précipitations ont lieu. En été, une humidité très accrue pourrait avoir un effet négatif sur les structures en bois ; en hiver, cela pourrait provoquer des glissements de terrain sur les flancs des montagnes.

L'ICOMOS considère que les principales menaces pesant sur le bien sont le développement imprévu et incontrôlé.
--

5. PROTECTION, CONSERVATION ET GESTION

Délimitations du bien proposé pour inscription et de la zone tampon

Les délimitations des deux zones englobent de manière appropriée les temples et les principaux sommets de la montagne à laquelle ils sont associés.

La zone tampon proposée dans la zone de Taihuai est actuellement plus vaste que le parc national et comprend l'ensemble du paysage montagneux visible depuis les temples. Il est proposé d'agrandir le parc national afin de faire coïncider ses délimitations avec celles de la zone tampon.

La zone tampon du temple de Foguang est appropriée pour protéger son environnement.

L'ICOMOS considère que les délimitations de la zone proposée pour inscription et de la zone tampon sont appropriées.
--

Droit de propriété

Le bien appartient au gouvernement.

Le bien proposé pour inscription abrite 2 633 habitants, et la zone tampon, 15 806. Dans le bien proposé pour inscription, 1 036 d'entre eux seraient des moines, et 2 536 dans la zone tampon. Les habitants sont moines, fermiers ou travaillent dans le tourisme.

Protection

Protection juridique

Le Conseil d'État a fait classer 13 temples comme patrimoine culturel sous protection nationale, dont Foguang, Tayuan, Xiantong, Tayuan, Pusading et Bishan. Le mont Wutai a une protection nationale en sa qualité de parc national ; c'est aussi un parc forestier et un géoparc national. Sept temples disposent d'une protection provinciale, notamment Shuxiang, Nanshan, Longquan et Jin'ge, tandis que 33 sont protégés au niveau du comté.

La zone tampon pour la partie principale du bien est contiguë à la délimitation du parc et est donc protégée comme un élément de ce dernier.

Bien que les édifices individuels aient différents degrés de protection et que le parc soit protégé pour ses forêts, ses écosystèmes et sa géologie, aucune protection officielle ne couvre les aspects culturels du paysage – c'est-à-dire la disposition globale des ensembles de temples, leur relation avec le paysage et les valeurs culturelles de ce dernier, particulièrement ses qualités esthétiques et associations historiques.

Le temple de Foguang, qui fait partie du bien, se trouve en dehors du parc national. Au moment de la proposition d'inscription, une zone de conservation avait été proposée pour la zone aux alentours immédiats du temple (qui est protégé) et autour du village de Foguang, qui se trouve également dans la zone proposée pour inscription, tandis qu'une vaste zone de construction réglementée avait été suggérée, mais pas encore approuvée, pour une petite moitié de la zone proposée pour inscription autour du temple et du village. À cette époque, la zone tampon ne bénéficiait d'aucune protection. En réponse à une demande d'éclaircissement sur la façon dont les zones restantes allaient être protégées, l'État partie a accepté d'étendre les délimitations de la zone de protection pour couvrir le site proposé pour inscription et d'étendre les délimitations de la zone de construction réglementée pour couvrir la totalité de la zone tampon. Cette protection élargie a été approuvée par l'Administration centrale du patrimoine culturel de Chine (SACH), et sera mise en œuvre une fois validée par le gouvernement populaire local. Le gouvernement de la ville de Xinzhou a publié un édit pour mettre en œuvre les nouveaux contours et ajuster en conséquence la zone protégée du temple de Foguang. Des mesures de protection transitoires ont été mises en place, en attendant l'adoption de ces nouvelles propositions.

Protection traditionnelle

Une grande partie du paysage autour du mont Wutai, exception faite des zones en cours de reboisement, essentiellement au nord, est exploitée par des fermiers. Peu d'informations sont fournies sur les contrôles imposés à cette exploitation agricole. Clairement, les fermiers jouent un rôle important dans une partie des alentours des temples – dans les zones qui ont été traditionnellement gérées comme terres agricoles, pour la subsistance des moines et des habitants.

Efficacité des mesures de protection

L'ICOMOS considère que la protection légale en place et celle qui sera instaurée sous peu pour une partie du temple de Foguang seront appropriées.

L'ICOMOS suggère qu'une protection devrait être mise en place pour l'ensemble des valeurs culturelles du paysage, en complément de la protection des valeurs naturelles.

L'ICOMOS considère que la protection légale sera appropriée une fois que le temple de Foguang, partie du bien, sera protégé.

Conservation

Inventaires, archives, recherche

Le mont Wutai a été évoqué par les auteurs et les historiens chinois depuis la dynastie Tang. Des archives historiques ont été publiées sous la dynastie Ming dans un ouvrage en 8 volumes, *Archives du mont Wutai*, réédité sous la dynastie Qing et de nouveau en 1989. Il existe aussi une importante collection d'écrits laissés par des maîtres bouddhistes venant d'Inde et du Japon pour une visite. En 1985, un institut de recherche spécialisé, l'Association d'étude du mont Wutai, a été fondé par la province de Shanxi ; il publie un journal sur des sujets tels que l'histoire bouddhique, les stèles et la poésie.

Des érudits ont étudié l'architecture des temples depuis les années 1930, quand Liang Sicheng a découvert le temple de Foguang.

En 1946, un Comité de gestion du monastère du mont Wutai a été mis sur pied pour s'occuper de la conservation et de la gestion des temples. En dépit de changements au sein des instances dirigeantes, ce comité existe toujours et fait son rapport de façon systématique sur l'évolution de la conservation et de la gestion, la documentation historique des réparations et les méthodes et mesures de protection.

La première étude du temple de Foguang a eu lieu en 1937. En 1946, le gouvernement local a établi le Comité de gestion des temples du mont Wutai, dont les attributions étaient l'étude et l'enregistrement, ainsi que la préservation et la gestion. Le département de la Culture de la province de Shanxi a mené une étude sur huit ans dans les années 1980. Dans les années qui ont suivi, plusieurs autres inventaires ont été réalisés, avec des descriptions écrites, des photographies, des diapositives et des images produites à différentes périodes. L'université de Tsinghua a commencé en 2005 un programme approfondi de relevés architecturaux pour les temples de Xiantong, Tayuan et Pusading.

État actuel de conservation

Le temple de Foguang n'a fait l'objet d'aucune réparation ou conservation depuis le XVIIe siècle. Le manque d'entretien et les infiltrations d'eau ont entraîné un endommagement important de sa structure, provoqué par des chutes de pierre et un pourrissement des toits, des poutres et des piliers affectant environ 30 % des murs, de la décoration et des sculptures. Un programme pour conserver ce bâtiment est actuellement mis en place avec

un soutien externe. Il sera essentiel que ces travaux soient réalisés très lentement, sur plusieurs années, afin de conserver le plus possible du tissu Tang.

Il est clairement urgent de formuler pour cet édifice un plan de conservation qui mette l'accent sur une intervention minimale, un travail fondé sur les meilleurs standards de conservation et un processus de formation du personnel chargé de l'entretien courant. La question a été soulevée auprès de l'État partie. En réponse, ce dernier a déclaré qu'un projet de plan pour la restauration de la salle orientale du temple de Foguang devait être finalisé en février 2009. Ce projet est entrepris par l'Institut de la conservation des bâtiments historiques de la province de Shanxi, un institut de conservation très coté. L'intervention minimale fera partie de ses principes directeurs. Le plan sera soumis à l'agrément de l'Administration centrale du patrimoine culturel (SACH). Le plan, les analyses d'experts et le résultat des analyses seront téléchargés sur les sites Web de la SACH, à la disposition du public. Selon les résultats de la consultation publique et compte tenu de l'importance du projet de restauration, la SACH organisera un second examen par un comité d'experts. Le projet de restauration pourrait ne commencer qu'après ce deuxième examen. Une fois finalisé et ratifié, le projet sera présenté au Centre du patrimoine mondial.

Actuellement, les statues du temple de Foguang sont présentées derrière une grille de fer. On comprend bien les motifs de sécurité. Mais il serait clairement souhaitable de supprimer cette cage, à condition qu'une surveillance améliorée puisse être en place sur le site, en lien avec la gestion des visiteurs.

Un programme de réexamen et de réévaluation de l'état de conservation des temples importants au sein du bien proposé pour inscription, ainsi que de révision et de mise à jour de leurs registres, est en cours depuis 2005. À ce jour, leur réexamen est effectué à 46,9 %. 172 bâtiments patrimoniaux doivent être examinés en 2009, et 141 en 2010. On estime que l'examen et le relevé topographique seront terminés d'ici à fin 2010.

À l'exception du temple de Foguang, l'état de conservation des temples est convenable, bien qu'il faille faire attention à l'usage approprié de matériaux traditionnels et à la formation aux techniques d'entretien courant.

Mesures de conservation mises en place

Pour traiter la dégradation naturelle des bois dans les temples, ceux qui ont une protection nationale sont soumis à des programmes d'entretien préventif annuels. Les travaux d'entretien spéciaux doivent être présentés au préalable pour autorisation.

Entretien

L'entretien de la plupart des temples (à l'exception de ceux sous protection nationale) est du ressort des responsables de l'administration du patrimoine, en collaboration avec les employés des temples.

Efficacité des mesures de conservation

Les mesures actuelles et les dispositions prises pour l'élaboration d'un plan de conservation couvrant les

principaux travaux de conservation du temple de Foguang sont appropriées.

L'ICOMOS considère que les mesures de conservation sont appropriées.

Gestion

Structures et processus de gestion, y compris les processus de gestion traditionnels

L'année 1983 a vu la création de l'Administration du mont Wutai, chargée du patrimoine religieux et culturel. En 1989, le gouvernement populaire de la zone pittoresque du Wutaishan a été fondé dans le cadre de cette Administration pour renforcer la protection du mont Wutai par le biais des fonctions administratives du gouvernement. Le gouvernement local a récemment établi la Division de protection du patrimoine proposé pour inscription du mont Wutai (Division de protection du patrimoine mondial après l'inscription). Celle-ci, incorporée à l'Administration du mont Wutai, supervise et gère aussi le temple de Foguang.

Le Bureau d'administration de la religion et du patrimoine du Parc national du mont Wutai supervise l'activité religieuse à l'intérieur du parc. Il est subordonné à l'administration des affaires religieuses de la province de Shanxi, chargée de protéger les droits des groupes religieux, leurs activités et leurs sites. L'Association bouddhiste du mont Wutai, groupe civil de représentants des temples, sert de pont entre les agences administratives et les fidèles.

Le parc a enregistré 44 temples bouddhiques sous une réglementation du Conseil d'État. Cela institutionnalise la gestion des temples. Dans chacun des temples, un comité administratif et de gestion a été établi. Ces comités élaborent et mettent en œuvre des statuts sur des questions comme la protection contre les incendies, la sécurité, les patrouilles et la gestion du patrimoine.

Les zones en dehors du parc sous protection nationale, à l'exception du temple de Foguang, sont sous le contrôle direct du Bureau du patrimoine culturel de la province de Shanxi. Celles qui ont une protection provinciale sont sous celui des administrations du patrimoine au niveau du comté.

Cadre de référence : plans et mesures de gestion, y compris la gestion des visiteurs et la présentation

Les plans suivants guident la gestion du bien : Plan de conservation et de gestion pour le site proposé pour inscription sur la Liste du patrimoine mondial (2005-2025) et Plan directeur du parc national du mont Wutai (1987 et amendé en 2005). Les deux plans sont mis en œuvre par le parc national.

Le Plan de conservation et de gestion a été complété en 2006 et prévaudra sur le Plan directeur. Il court jusqu'en 2025. Ce plan couvre l'ensemble du bien et vise à surmonter les problèmes de gestion actuels, en impliquant les comités et autres parties prenantes. Il définit les objectifs permanents, les objectifs et les stratégies à long terme pour la gestion, les partenariats avec la communauté, la gestion des visiteurs, l'interprétation et la recherche scientifique.

Le plan identifie quatre zones principales : de protection stricte, écologique, d'utilisation par les visiteurs et d'utilisation par la collectivité, et pour chaque des objectifs et des cibles de gestion.

Le plan directeur de 1987 a fourni quatre niveaux de protection :

1. Les bâtiments des temples qui doivent être préparés pour préserver leur intégrité et leur authenticité.
2. Les environs des temples, notamment le paysage plus vaste, où les interventions destructrices sont interdites.
3. L'ensemble des délimitations du parc national – où les terres agricoles seront reconverties en forêts.
4. Les sources, les forêts et les paysages de montagne dans le champ de vision.

Le plan de gestion comporte aussi quatre zones :

1. une zone de protection stricte
2. une zone de coordination écologique
3. une zone d'utilisation par les visiteurs
4. une zone d'utilisation par la collectivité

qui s'appliquent à différentes zones du paysage et qui sont assujetties à certaines contraintes. Par exemple, diverses activités des visiteurs sont confinées à la zone d'utilisation par les visiteurs.

Préparation aux risques

Le plan de gestion inclut la volonté de mettre en place un plan d'urgence pour chaque site du patrimoine, en cas de catastrophe naturelle. Celui-ci compléterait les actuels plans anti-incendie.

Implication des communautés locales

L'implication des comités locaux est très peu mentionnée, à l'exception de la lutte contre les incendies. Cependant, le plan de gestion souligne la coopération entre les multiples parties prenantes et la coordination de la communauté.

Ressources, y compris nombre d'employés, expertise et formation

Les principales sources de revenu sont les droits d'entrées et les recettes fiscales. Les salaires constituent la plus grande ponction sur ces ressources.

Cinq professionnels ont été affectés aux postes correspondant à leurs compétences dans la Division de la protection du patrimoine classé du mont Wutai : un architecte, deux ingénieurs (à temps partiel), un géologue et un diplômé en gestion.

Le personnel des agences nationales et provinciales ainsi que celui des universités de Tsinghua, Pékin et Shanxi apporte des compétences professionnelles et spécialisées au parc. Des experts et des universitaires ont entrepris des visites d'étude depuis trois ans pour consigner des aspects du patrimoine des temples et de la culture religieuse. La Société de recherche du mont Wutai a été fondée pour mettre à profit les ressources de l'Académie des sciences

sociales de Shanxi ; elle mènera des recherches sur l'histoire du bouddhisme et sa culture.

L'ICOMOS considère que le système de gestion du bien est approprié.

6. SUIVI

Actuellement, il n'existe aucun suivi systématique de l'état matériel des temples ni des autres biens du patrimoine, pas plus que des changements dans l'environnement et le paysage entourant les temples, ou de la fréquence de l'entretien. Une série d'indicateurs de suivi ont été élaborés dans le cadre du Plan de gestion et seront mis en œuvre par le Parc national.

L'ICOMOS considère que des procédures officielles de suivi doivent être mises en place.

7. CONCLUSIONS

Le mont Wutai a été pendant des siècles le dépositaire et le cœur de la culture bouddhique, attirant des pèlerins venus de nombreux pays d'Asie. Ses édifices constituent des archives de l'évolution des approches architecturales de la création de temples bouddhiques ; ils sont inséparables du paysage alentour, à la fois en termes de perception visuelle et de signification religieuse. Le mont Wutai a évolué en tant que paysage religieux fondé sur ses cinq pics, qui représentent les cinq sages de Manjusri. L'ICOMOS considère que c'est l'entité du mont Wutai, avec ses pics, et son ensemble d'édifices couvrant un millier d'années, stratégiquement placés dans le paysage, qui lui confère sa valeur.

Bien qu'il y ait plusieurs édifices exceptionnels, comme le temple de Foguang, et des collections remarquables de statues et de stèles, ils s'inscrivent tous dans l'histoire globale de l'évolution de la montagne et ponctuent ces progrès. L'ICOMOS considère que l'ensemble des édifices et du paysage doivent être conservés, gérés et entretenus comme formant un tout.

Le mont Wutai dans son ensemble est un paysage culturel religieux et sa gestion doit être assurée avec la plus grande sensibilité afin de respecter son tissu, ses associations et ses rites religieux vivants.

Recommandations concernant l'inscription

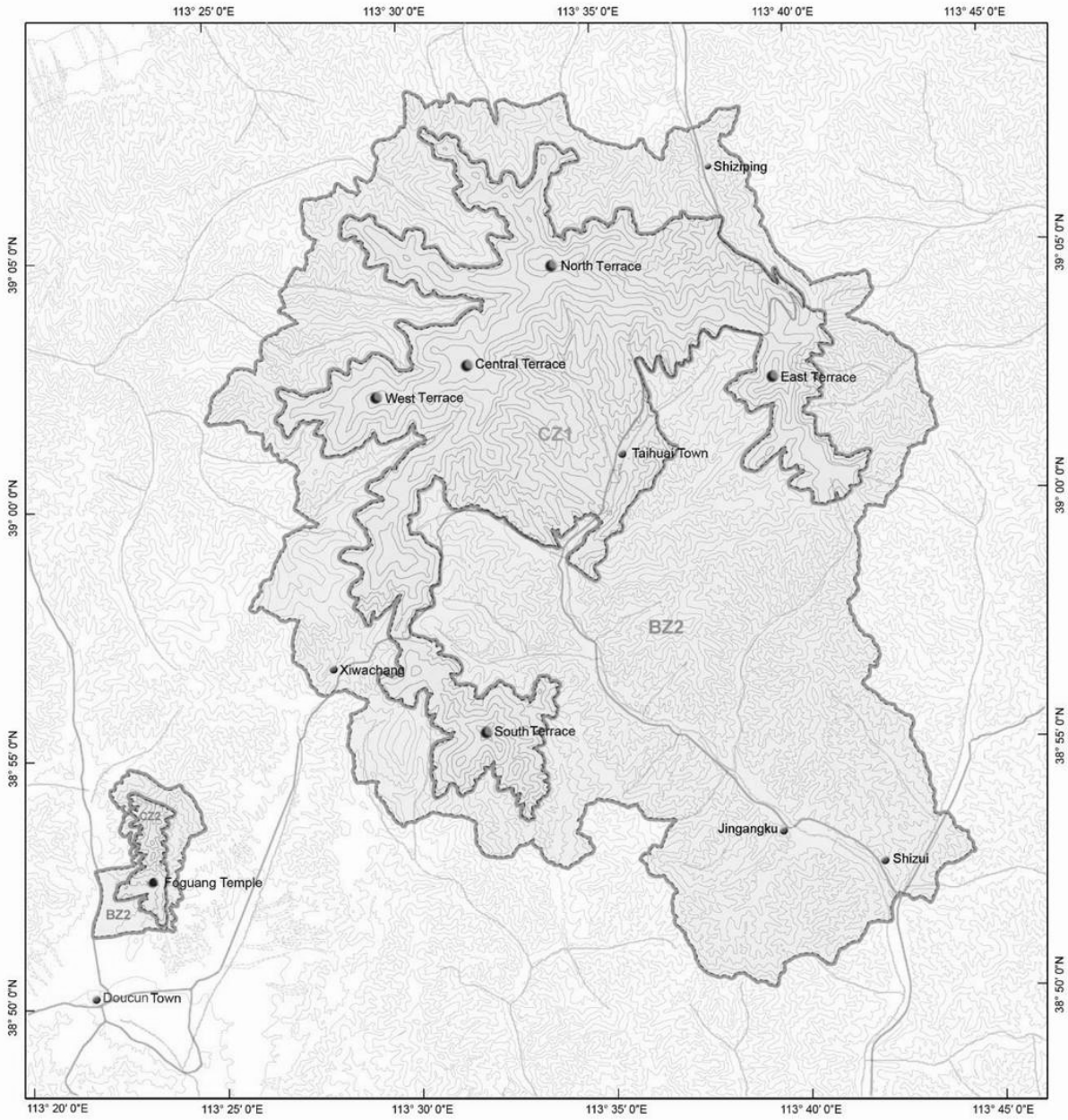
L'ICOMOS recommande que la proposition d'inscription du Mont Wutai, République populaire de Chine, soit *renvoyée* à l'État partie afin de lui permettre de :

- Compléter la protection de la partie du bien du temple de Foguang.

L'ICOMOS recommande également que :

- Le mont Wutai soit géré comme un paysage culturel ;

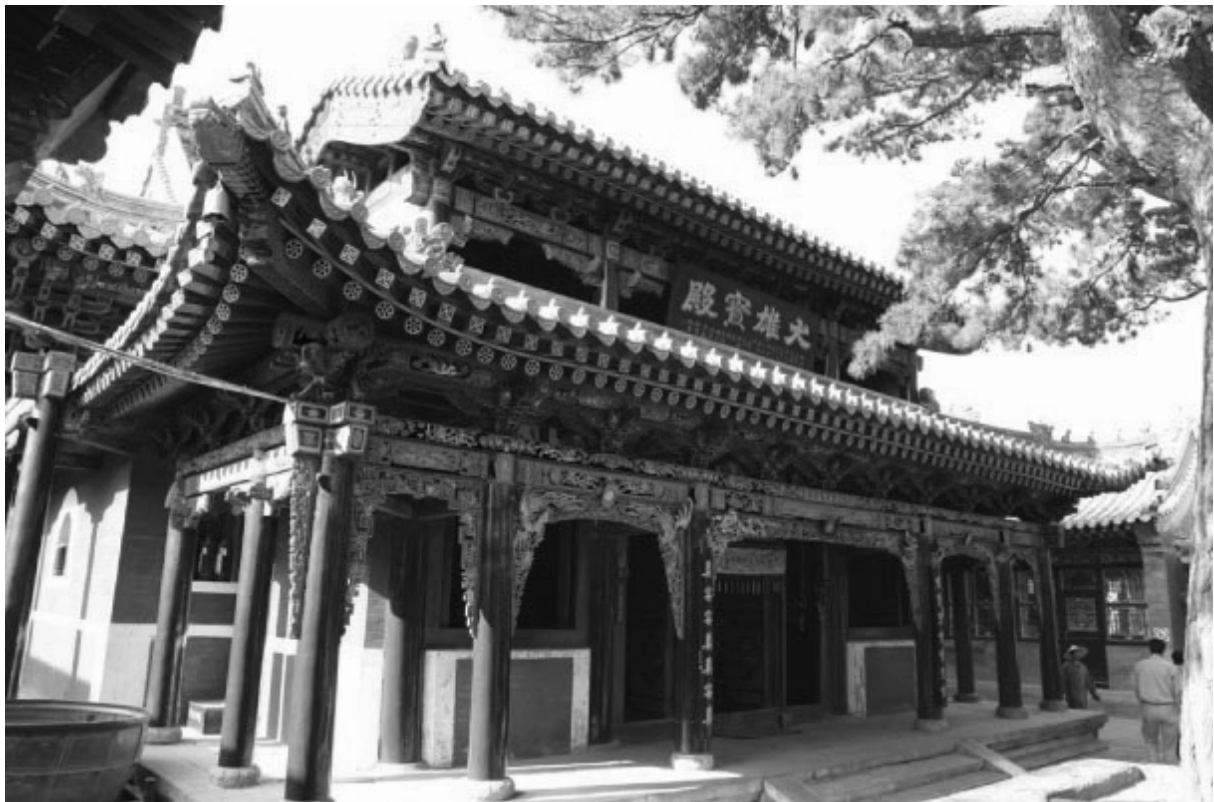
- Des indicateurs de suivi plus complets soient élaborés pour les édifices et le paysage ;
- Le plan de conservation du temple de Foguang, une fois terminé, soit soumis au Centre du patrimoine mondial, pour être examiné par l'ICOMOS.



Plan indiquant les délimitations des biens proposés pour inscription



Temple de Xiantong



Salle Mahavira - temple de Pusading



Vue aérienne du temple de Bishan



Statues d'arhats - salle orientale - temple de Foguang

Asia / Pacific

Mount Wutai

China



WORLD HERITAGE NOMINATION – IUCN TECHNICAL EVALUATION

MOUNT WUTAI (CHINA) ID No. 1279

1. DOCUMENTATION

- i) **Date nomination received by IUCN:** 15th March 2008.
- ii) **Additional information officially requested from and provided by the State Party:** no supplementary information was requested, however, additional information was provided by the State Party prior to and after the field visit.
- iii) **Additional Literature Consulted:** Wells, R. 1996. **Earth's Geological History-A Contextual Framework for Assessments of World Heritage Fossil Nominations.** IUCN; Dingwall P. et.al. 2005. **Geological World Heritage: A Global Framework.** IUCN; China Ministry of Construction. 2008. **Proposal for Extensions to the Mount Taishan World Heritage site.** Draft; Parks Canada. 2004. **Tentative List.** 46p.; Nyiri, Pal.2006. **Scenic Spots - Chinese Tourism, The State, and Cultural Authority.** U. Wash Press.134p.
- iv) **Consultations:** 8 External Reviews. The mission was carried out jointly with ICOMOS. The mission met with a wide range of stakeholders in this site including representatives of the State Party, including the senior leadership of the province, senior representatives of the religious community, local community representatives, scientists and site managers dealing with the natural and cultural management of the property.
- v) **Field Visit:** Jim Thorsell with Shintaro Sugio (ICOMOS), September 2008.
- vii) **Date of IUCN approval of this report:** 17th April 2009

2. SUMMARY OF NATURAL VALUES

Mount Wutai is nominated as a mixed property, under five cultural and one natural criteria. The nomination also considers the values of the property as a cultural landscape. This evaluation report by IUCN addresses the natural values of the property, and the cultural values will be considered by ICOMOS.

The nominated property is located in Wutai County, Xinzhou City Region which lies in the northeast of Shanxi Province. It is nominated as a serial property consisting of two component parts some 10km apart. The total size of the two component parts is 18,415ha and two separate buffer zones totalling 42,312ha surround each of the component parts and are not part of the area nominated for inscription. Details of the two component parts are in the table shown below.

Mount Wutai is a mountainous area, with the highest peak of 3061m. This region of northeast China has undergone major uplifting and block faulting. The geology of the area including and surrounding the nominated property consists of a large fault block of rocks of Archean and Proterozoic age. The early Proterozoic Era is the first of the three sub-divisions of the Proterozoic and is the period when geologists consider continents first stabilized, and the first type of bacteria evolved.

The nominated property displays good geological outcrops of the different strata due to its mountainous topography. It provides a window to study the early geological evolution of the Earth. Its exposed strata reveal a continuous section of an early Precambrian collisional orogenic belt. The stratigraphy includes a large granite-greenstone belt, one of the typical geological formations found in areas of Archean

Table 1: Component Parts of the nominated property

Name of nominated component part	Location	Area nominated (ha)	Area of proposed buffer zone (ha)
Taihuai	Taihuai Town, Wutai County	17,946	41,337
Foguang Temple	Foguang Mountain, Wutai County	469	975
TOTALS		18,415	42,312

geology. The stratigraphic succession also contains exposures across the Archean-Proterozoic geochronological boundary (c. 2.5 billion years before present) which have established importance for geological correlation. There are at least 131 beds displaying stromatolites which were formed by sheets of early bacteria.

Mount Wutai displays a number of landforms. The North Terrace of Mount Wutai, at 3061m, is the highest peak in north-east China. The intramontane rift basins range from 900m to 1500m in altitude, with thick sediments of loess. The mountains are reported to include five planation surfaces resulting from different stages of uplifting of the area. The geomorphology was further modified by periglacial activity and displays a series of related typical features.

The associated biological values of Mount Wutai are also regionally important and include over 1,000 species of vascular plants, 14 species of orchids, 142 bird species and over 2,000 insect species.

The mountainous location is associated with cultural values as a centre for Buddhist Manjusri worship. Some 68 temples and 150 pagodas are found throughout the nominated property. The cultural values of the property have been evaluated by ICOMOS following the joint ICOMOS-IUCN mission. IUCN and ICOMOS have also exchanged views during the evaluation process to ensure coordination in their recommendations to the World Heritage Committee.

3. COMPARISONS WITH OTHER AREAS

The nomination document contains a comparative analysis of the nominated property in relation to its natural values. Much of this discussion is based on tables comparing Mount Wutai to 52 existing World Heritage properties on the basis of the framework provided in IUCN's Geological World Heritage Framework thematic study. The analysis demonstrates clearly that there are a number of other properties with some similarities with Mount Wutai in terms of five of the Geological Framework's thematic topics: tectonic and structural features (seven existing properties), mountain systems (21 existing properties), stratigraphic sites (at least two existing properties), fossil sites (15 existing properties), and ice age sites (at least seven properties). This analysis suggests that the key values of Mount Wutai are already represented in the World Heritage List.

Site specific comparisons are not made in the nomination with other similar areas not currently included on the World Heritage List, including sites included on the Tentative Lists of other countries. Amongst these tentative list sites, IUCN notes Barberton / Makhonjwa Mountain Land (South Africa) has a stated significance for its accessible Archaean

exposures present a continuous 350 million year sequence of rocks, from 3600 million years in age. It is noted as including records of Earth's earliest life forms, including microfossils, stromatolites, biomats and other organically derived material; records of the formation of the earliest continental crust; several of the earliest and largest meteorite impact events and a number of other values.

Some regional analysis is carried out in the nomination of Mount Wutai with other major areas of similar geology located in southern Africa, Australia, Canada, however other comparable areas such as those in Scandinavia, Brazil and Siberia are not discussed within the comparisons.

IUCN's has carried out its own analysis, and this suggests that the geological values of the Mount Wutai do not appear to provide a strong claim for outstanding universal value. This conclusion is supported by the input of a number of expert reviewers. IUCN notes that the principal values asserted under criterion viii, whilst of undoubted importance for the relevant branches of the geosciences, are relatively specialised and also represented in other locations. Many of the values that are noteworthy have their principal significance at the national or sub-regional level. The broad values of Mount Wutai are displayed in a comparable way both in China and in a number of localities elsewhere.

Specific points that are drawn from this analysis include the following:

a) Whilst the precise time interval represented by Mount Wutai is not currently recognised on the World Heritage List, this is not a basis for inscription. It is also noted that the exposure of this interval is not unique and that major outcrops from this time are exposed in locations such as South Africa (Barberton), West Greenland, Western Australia, the Canadian Shield and a number of other localities. Proterozoic successions are already included in the Grand Canyon (United States of America), Gros Morne (Canada) and Canaima (Venezuela). It should be noted these are all younger Proterozoic rocks than those of Mount Wutai.

b) A number of the key features of the geology of the property appear to have a number of comparators of equal or greater value. For example, it was noted that older examples are known from around 20 sites, and superbly preserved examples of comparable age occur throughout Northern Canada, Australia and Siberia. The structural geological values are replicated by other mountain areas, including within China.

c) Reviewers noted that a number of the claims, whilst in the literature, are still subject to debate and verification. It was noted that the evidence regarding early eukaryotes is noted in the recent global review as a candidate, but with significant caveats and that

a high degree of international attention has yet to be received for this feature. The succession is suggested to include an Archaean aged ophiolite (a type of rock that is formed deep in subduction zones), which if confirmed is a candidate to be the oldest known at 2.5 billion years. However, it is also noted that there is a much older example, also controversial, from Greenland. IUCN notes that these types of values are in any case drawn too narrowly to provide a compelling case for Outstanding Universal Value.

d) The geomorphological values of the property are noted as interesting but not at the level of many of the properties already included on the World Heritage List. As a single mountain, Mount Wutai would rate of lesser importance than many World Heritage mountain sites, although is impressive in a Chinese/East Asian context. The periglacial features are also a widespread phenomenon and present as parts of other properties. The geomorphological processes are typical of many similar mountain systems, for example Mount Hengshan in Hunan Province is another Chinese example of this type of mountain building.

Mount Wutai does appear to have a national/regional significance as it provides the key site to explain the regional geology of the ancient basement of North China, and is considered the best example of this geology in China. IUCN also notes that the mountain landscape values are certainly an important support and setting to the cultural features and values of Mount Wutai, even though they are not of Outstanding Universal Value in their own right. In summary, IUCN considers that the case for inscription of Mount Wutai under natural criterion viii is not supported by comparative analysis.

4. INTEGRITY

4.1. Protection

The nomination clearly identifies the provisions and relevant articles that govern the legal status of the nominated property. The nominated property is State owned, and the State is also responsible for the laws and regulations relating to conservation of heritage areas. There are four different legal provisions that apply to the natural environment from both the national and provincial levels including Mount Wutai's designation as a National Park (1982) and National Geopark (2005). These are backed up by twelve environmental laws and regulations. The legal status of the nominated property thus is a mix of acts and regulations and these appear adequate for effective management of its geological resources. The effectiveness of its protection for cultural values will be assessed by ICOMOS.

IUCN considers the protection status of the nominated

property meets the requirements set out in the *Operational Guidelines* in relation to natural values.

4.2 Boundaries

The geological map of Mount Wutai indicates that the extent of the mountain is much wider than the area being nominated. Indeed, the land area of the Mount Wutai National Geopark (83,200 Ha) is more than four times the size of the nominated area. Many of the geological features of Mount Wutai thus extend beyond the borders of the nominated property and, indeed, many of them (e.g. stromatolite fossils) are better accessed and studied outside the nominated area due to their greater accessibility. The nominated area of the main Taihuai component of nomination has been delineated to encompass the five main peaks of Mount Wutai and to exclude areas of agricultural use and human settlement (with the exception of Taihuai town where the main temple complex is located). The Foguang Temple component is small (469ha) and primarily displays cultural values, with some additional, but not significant geological values.

In general, the boundaries of the nominated property appear to be primarily defined to encompass the cultural features of the property. They encompass a typical area of the geology of Mount Wutai but are not the best selection of the natural values for which the property is nominated.

IUCN considers that the boundaries of the nominated property are not optimal, in relation to the requirements set out in the *Operational Guidelines*, in relation to natural values.

4.3 Management

The Ministry of Construction has the overall responsibility for management of Mount Wutai, with several different agencies of Shanxi Province directly involved in management. Three somewhat overlapping planning documents exist: 1987 Master Plan for Mount Wutai National Park, the updated 2005 Master Plan and the 2005-2025 Conservation and Management Plan. The park is divided into four zones, one of which allows some forestry and agricultural activities. There also exists a National Park System Plan for Shanxi Province. The buffer zone management is subject to a special set of regulations on land use in the adjoining areas. An environmental monitoring program is also in place. IUCN notes that relocation of some local residents and restoration of associated farmland in the vicinity of the temples has been undertaken. In principle, IUCN notes that such practices should only be carried out on a voluntary basis, with full, free consent and appropriate compensation and support. This principle appears to have been followed in this case.

The management of the nominated property has

a substantial budget of c. CNY 8,6 million (c. USD 1.26 million). 756 staff are employed in the nominated property, all of whom have received on-job training. Mount Wutai has well-designed entrance gates, a visitor centre and a network of interpretive signs throughout the nominated property and the buffer zone. Researchers and experts from other agencies also offer scientific guidance. The majority of the management of the property is oriented to its cultural values and will be assessed by ICOMOS.

IUCN considers the management of the nominated property meets the requirements set out in the *Operational Guidelines* in relation to natural values.

4.4 Threats

Threats to geological features in Mount Wutai are limited due to the extensive and resilient nature of the exposures. Moreover, the environmental regulations for the nominated property strictly forbid land-clearing, stone mining, soil and sand mining, smelting, water diversion, as well as other activities that may cause pollution and detriment to the environment. Some removal of fossils by visitors is possible but has not been noted to date and due to the large size of the rocks such illegal activity would be unlikely. High levels of tourism are a potential concern in relation to the quality of the overall visitor experience. The nomination notes that Mount Wutai received 3.3 million visitors in 2007, but due to more accurate measures for counting a figure of 1.2 million per year is said to be more realistic. The majority of visitors focus their time at the temples and pagodas and few are there to view the geological features. Very little threat or disturbances to geological features (other than road building to all the five summits that has occurred) can be expected. The threats to the cultural heritage values of the property will be discussed in the evaluation by ICOMOS. IUCN noted to ICOMOS that it considered the road building plans and their impacts on landscape values were one specific area of concern that would warrant exploration during the evaluation process related to cultural landscape values.

In summary, IUCN considers the nominated property meets the conditions of integrity in relation to natural values, however the definition of its boundaries is not optimal. An assessment of integrity in relation to the cultural values of Mount Wutai will be considered by ICOMOS.

5. ADDITIONAL COMMENTS

5.1 Justification for Serial Approach

When IUCN evaluates the nomination of a serial property it asks the following questions:

a) What is the justification for the serial approach?

In this case the main justification is that the Foguang Temple component (469 Ha) of the nominated property contains a very significant Buddhist temple. A serial approach does not appear to be clearly justified in relation to natural values.

b) Are the separate component parts of the nominated property functionally linked in relation to the requirements of the *Operational Guidelines*?

The Foguang Temple component is part of the broader geological region that surrounds Mount Wutai, and which is much more extensive than the area encompassed by the two nominated components. There do not appear to be strong functional linkages between the two selected component parts in relation to natural values, nor a clear rationale for the selection of these components, in the context of the wider area of Mount Wutai.

c) Is there an effective overall management framework for all the component parts of the nominated property?

Such an overall management system appears to be in place, at least in relation to the management of natural values. In addition to being under the same management authority, both components are included within the "Conservation and Management Plan for the Nominated World Heritage Site of Mount Wutai".

6. APPLICATION OF CRITERIA

Mount Wutai has been nominated as a mixed property under natural criterion (viii), together with five cultural criteria which will be considered by ICOMOS. IUCN's evaluation in relation to the natural criterion is as follows:

Criterion (viii): Earth's history and geological features

Mount Wutai presents an accessible section of Archaean and Proterozoic aged rocks, which have attracted international interest amongst the geoscience community. There are many other areas of the world which display similar geological values that are comparable to those of Mount Wutai, and whilst each of these, including the nominated property, adds important information to geoscientific knowledge, there is no compelling evidence to conclude that Mount Wutai is of exceptional significance. The sequence of rocks exposed at Mount Wutai is regionally important in understanding the geology of the basement of northern China, and is probably the most important rock exposure within which this can be achieved.

However, the geological values cannot be considered to be of Outstanding Universal Value. Although the protection and management of the nominated property is adequate in relation to the resilient natural values of the geological exposures, the boundaries have been designed primarily in relation to the cultural, rather than the natural values. The property thus meets the conditions of integrity in relation to natural values although the boundary is not optimal in relation to natural values.

IUCN considers that the nominated property does not meet this criterion.

7. RECOMMENDATIONS

IUCN recommends that the World Heritage Committee adopt the following draft decision:

The World Heritage Committee,

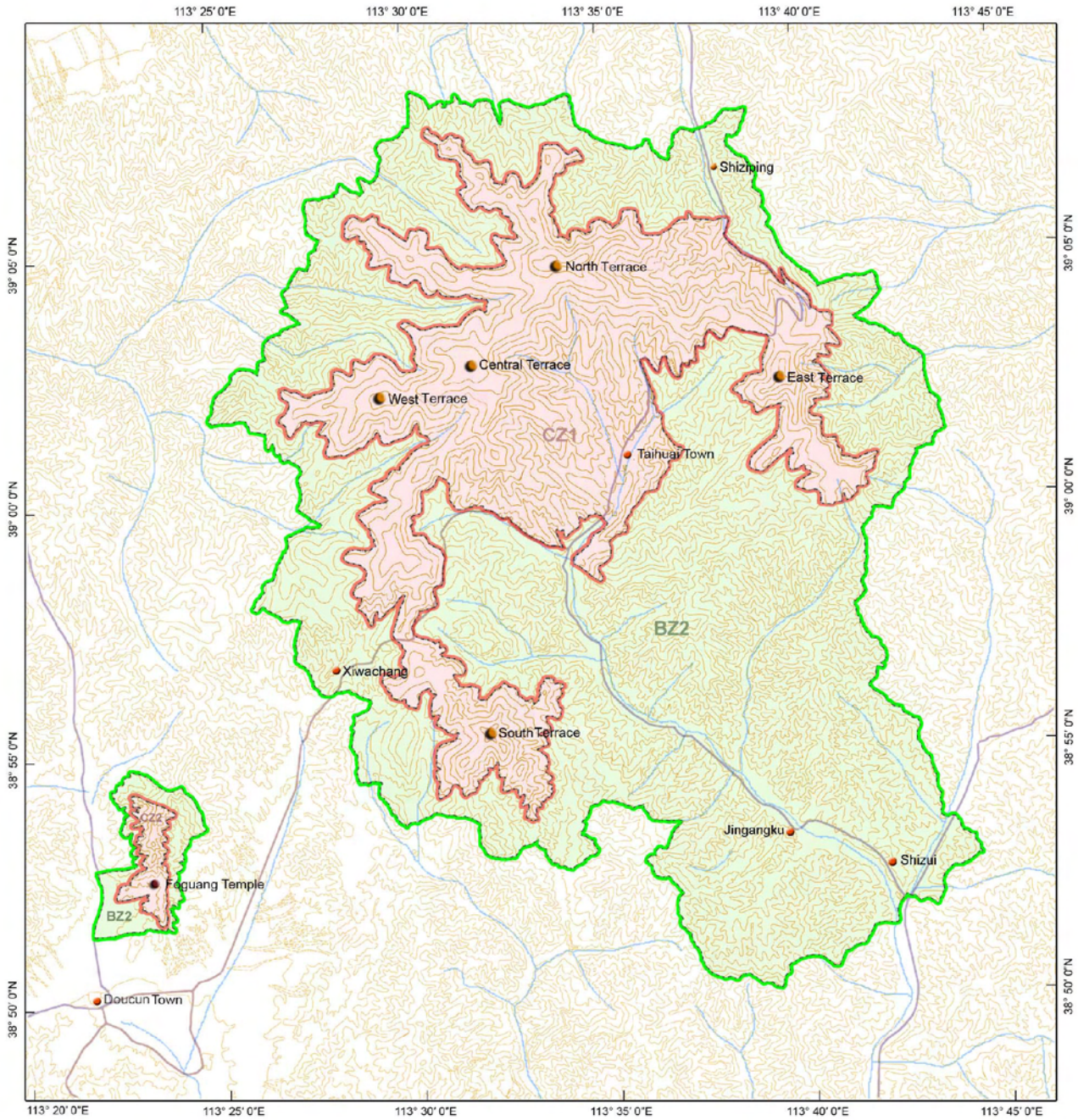
1. Having examined Documents WHC-09/33.COM/8B and WHC-09/33.COM/INF.8B2,
2. Decides not to inscribe **Mount Wutai, China**, on the World Heritage List under natural criteria;
3. Takes note that the geological values of the property are recognised through its inclusion in a national geopark, and encourages further work on this initiative integrated into the overall management of the cultural landscape of Mount Wutai.

Map 1: General location of nominated property



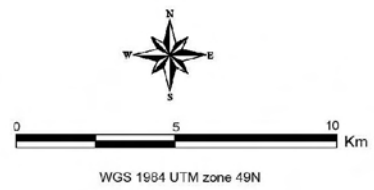
Map 2: Boundaries of the nominated property and its proposed buffer zones.

(Note: the State Party refers to the nominated property as “core zones”.)



Legend

- Proposed Core Zone
- Proposed Buffer Zone



Mapping Date: Dec. 2007

Asie / Pacifique

Mont Wutai

Chine



CANDIDATURE AU PATRIMOINE MONDIAL – ÉVALUATION TECHNIQUE DE L’UICN

MONT WUTAI (CHINE) – ID No. 1279

1. DOCUMENTATION

- i) **Date de réception de la proposition par l’UICN :** 15 mars 2008.
- ii) **Informations complémentaires officiellement demandées puis fournies par l’État partie :** Aucune information complémentaire n’a été demandée mais l’État partie a fourni des informations supplémentaires avant et après la visite du site.
- iii) **Littérature consultée :** Wells, R. 1996. **Earth’s Geological History-A Contextual Framework for Assessments of World Heritage Fossil Nominations.** IUCN; Dingwall P. et.al. 2005. **Geological World Heritage: A Global Framework.** IUCN; China Ministry of Construction. 2008. **Proposal for Extensions to the Mount Taishan World Heritage site.** Draft; Parks Canada. 2004. Tentative List. 46p.; Nyiri, Pal.2006. **Scenic Spots - Chinese Tourism, The State, and Cultural Authority.** U. Wash Press.134p.
- iv) **Consultations :** 8 évaluateurs indépendants. La mission a été conduite conjointement avec l’ICOMOS et a rencontré de nombreuses parties prenantes d’horizons divers, y compris des représentants de l’État partie et, notamment, les autorités suprêmes de la province, des représentants éminents de la communauté religieuse, des représentants des collectivités locales, des chercheurs et des administrateurs chargés de la gestion naturelle et culturelle du bien.
- v) **Visite du bien proposé :** Jim Thorsell et Shintaro Sugio (pour l’ICOMOS), septembre 2008.
- vii) **Date à laquelle l’UICN a approuvé le rapport :** 17 avril 2009.

2. RÉSUMÉ DES CARACTÉRISTIQUES NATURELLES

Le mont Wutai est proposé en tant que bien mixte, au titre de cinq critères culturels et d’un critère naturel. La proposition tient également compte des valeurs du bien en tant que paysage culturel. Le présent rapport concerne les valeurs naturelles du bien, les valeurs culturelles étant traitées par l’ICOMOS.

Le bien proposé est situé dans le comté de Wutai, région de la ville de Xinzhou qui se trouve au nord-est de la province de Shanxi. Il est proposé en tant que bien en série, formé de deux éléments situés à environ 10 km l’un de l’autre. Les dimensions totales des deux éléments atteignent 18 415 ha et deux zones tampons séparées, d’une superficie totale de 42 312 ha, entourent chacun des éléments et ne font pas partie du bien proposé pour inscription. Les deux éléments composants se présentent comme suit :

Le mont Wutai est une région montagneuse du nord-est de la Chine qui culmine à 3061 m. Cette région a subi un relèvement majeur dont témoignent un morcellement par failles et des escarpements de faille. La géologie de la région à l’intérieur et autour du bien se compose d’un vaste bloc de faille formé de roches de l’Archéen et du Protérozoïque. L’ère du Protérozoïque est la première des trois subdivisions du Protérozoïque et, à ses débuts, atteste de l’époque où, selon les géologues, les continents ont commencé à se stabiliser et les premiers types de bactéries ont évolué.

Compte tenu de son élévation et de sa géologie montagneuse, le bien proposé présente de bons affleurements géologiques de différentes strates. Il constitue donc une fenêtre pour l’étude de l’évolution géologique ancienne de la Terre grâce à l’observation de la strate exposée qui révèle une section continue d’une ceinture orogénique collisionnelle

Tableau 1: Éléments composant le bien proposé

Nom de l’élément composant proposé	Localisation	Superficie proposée (ha)	Superficie de la zone tampon proposée (ha)
Taihuai	Ville de Taihuai, Comté de Wutai	17 946	41 337
Temple de Foguang	Mont Foguang, Comté de Wutai	469	975
TOTAUX		18 415	42 312

précambrienne. La stratigraphie comprend une vaste ceinture granitique et de roches vertes, une des formations géologiques typiques des régions à la géologie archéenne. La succession stratigraphique contient aussi des expositions sur les 2,5 milliards d'années de la limite géochronologique de l'Archéen et du Protérozoïque qui ont une importance établie pour la corrélation géologique et il y a au moins 131 couches présentant des stromatolites qui ont été formés par des couches de protobactéries.

Le mont Wutai présente plusieurs formes de reliefs. La terrasse nord du mont Wutai, à 3061 m, est le sommet le plus haut du nord-est de la Chine. Les bassins faillés intramontagneux vont de 900 m à 1500 m d'altitude et présentent d'épais sédiments de loess. Dans la proposition, il est indiqué que les montagnes comprennent cinq surfaces d'abrasion résultant de différentes étapes de relèvement de la région mais l'UICN note que ce genre de caractéristiques est difficile à interpréter. La géomorphologie a par la suite été modifiée par une activité périglaciaire et présente une série de caractéristiques typiques des paysages périglaciaires.

Les valeurs biologiques associées du mont Wutai sont également d'importance régionale : on trouve plus de 1000 espèces de plantes vasculaires, 14 espèces d'orchidées, 142 espèces d'oiseaux et plus de 2000 espèces d'insectes.

Le site montagneux est associé aux valeurs culturelles qui font l'objet de la proposition du mont Wutai en tant que bien mixte pour son importance de centre du culte bouddhiste Manjusri. On trouve environ 68 temples et 150 pagodes dans le bien proposé. Les valeurs culturelles du bien ont été évaluées par l'ICOMOS dans le cadre de la mission conjointe ICOMOS-UICN. L'UICN et l'ICOMOS ont également échangé leurs points de vue durant le processus d'évaluation pour coordonner leurs recommandations au Comité du patrimoine mondial.

3. COMPARAISON AVEC D'AUTRES SITES

Le dossier de la proposition contient une analyse comparative du bien proposé du point de vue de ses valeurs naturelles. L'essentiel de cette discussion s'appuie sur des tableaux comparant le mont Wutai à 52 biens existants du patrimoine mondial, sur la base du cadre fourni dans l'étude thématique de l'UICN sur le cadre géologique du patrimoine mondial. L'analyse démontre clairement qu'il existe plusieurs autres biens présentant des similitudes avec le mont Wutai du point de vue de cinq des thèmes du cadre géologique : caractéristiques tectoniques et structurelles (sept biens existants), systèmes montagneux (21 biens), sites stratigraphiques (au moins deux biens), sites fossilifères (15 biens) et sites datant de l'âge glaciaire (au moins sept biens). Cette analyse suggère que

les valeurs essentielles du mont Wutai sont déjà représentées sur la Liste du patrimoine mondial.

Dans la proposition, il n'y a pas de comparaison spécifique du site avec d'autres régions semblables qui ne soient pas inscrites actuellement sur la Liste du patrimoine mondial, y compris de sites figurant sur les listes indicatives d'autres pays. Parmi les sites figurant sur les listes indicatives, l'UICN note Barberton / Makhonjwa Mountain Land (Afrique du Sud) dont l'importance est reconnue pour ses expositions archéennes accessibles et qui présente une séquence continue de roches sur 350 millions d'années, dont les plus anciennes ont 3 milliards 600 millions d'années. Ce site est remarquable pour contenir des registres des plus anciennes formes de vie de la Terre, notamment des microfossiles, des stromatolites, des biomats et autres matériaux dérivés de matière organique; des registres de la formation de la plus ancienne croûte continentale; plusieurs phénomènes d'impacts de météorites les plus anciens et les plus grands, entre autres valeurs.

Dans la proposition du mont Wutai, il y a une tentative de comparaison régionale avec d'autres grandes régions à la géologie semblable situées en Afrique australe, en Australie, au Canada mais d'autres régions comparables telles que celles de Scandinavie, du Brésil et de la Sibérie, signalées dans la littérature, ne sont pas discutées parmi les comparaisons.

L'UICN a mené sa propre analyse et celle-ci suggère que l'importance universelle exceptionnelle n'est pas justifiée de manière convaincante pour les valeurs du mont Wutai. Cette conclusion est appuyée par l'avis de plusieurs évaluateurs experts. L'UICN note que les principales valeurs évoquées au titre du critère (viii), tout en ayant une importance incontestable pour les branches pertinentes des sciences géologiques, sont relativement spécialisées et également représentées en d'autres lieux. Bien des valeurs remarquables trouvent leur intérêt principal au niveau national ou sous-régional. Les valeurs générales du mont Wutai sont présentes de manière comparable en Chine et dans plusieurs autres localités d'autres pays.

Parmi les points spécifiques tirés de cette analyse, on peut citer les suivants :

a) L'intervalle de temps précis que représente le mont Wutai n'est pas actuellement reconnu sur la Liste du patrimoine mondial mais ce n'est pas un critère d'inscription. Il est également noté que l'exposition de cet intervalle n'est pas unique et que les affleurements importants de cette époque sont exposés dans des lieux tels que l'Afrique du Sud (Barberton), l'ouest du Groenland, l'Australie occidentale, le bouclier canadien, entre autres. Il y a déjà des successions protérozoïques dans le Grand Canyon (États-Unis d'Amérique), le Gros Morne (Canada) et à Canaima

(Venezuela) même si, dans tous les cas, ces roches sont plus jeunes que celles du mont Wutai.

b) Un certain nombre de caractéristiques clés de la géologie du bien semblent avoir des équivalents d'importance égale ou supérieure. Des exemples plus anciens sont connus dans quelque 20 sites et des exemples superbement préservés d'âge comparable existent dans tout le nord du Canada, en Australie et en Sibérie. Les valeurs géologiques structurelles sont reproduites dans d'autres régions de montagne, y compris en Chine.

c) Les évaluateurs ont relevé qu'un certain nombre d'affirmations, bien qu'elles soient mentionnées dans la littérature, sont encore sujettes à débat et vérification. Les témoignages concernant les eucaryotes les plus anciens sont mentionnés dans l'évaluation mondiale récente comme candidats possibles mais avec des mises en gardes importantes et un degré élevé d'attention internationale n'a pas été accordé à cette caractéristique. La succession comprendrait une ophiolite d'âge archéen (type de roche formée dans des zones de subduction profonde) qui, si cela se confirme, pourrait être la plus ancienne connue, avec 2,5 milliards d'années. Toutefois, il est noté qu'il y aurait un exemple beaucoup plus ancien mais également controversé, au Groenland. L'UICN note que ces types de caractéristiques sont, de toute manière, trop étroits pour justifier de manière convaincante la valeur universelle exceptionnelle.

d) Les valeurs géomorphologiques du bien sont intéressantes mais pas autant que celles de beaucoup de biens déjà inscrits sur la Liste du patrimoine mondial. Étant une montagne isolée, le mont Wutai a moins d'importance que beaucoup de sites montagneux du patrimoine mondial bien qu'il soit impressionnant dans un contexte chinois/est-asiatique. Les caractéristiques périglaciaires sont également largement répandues et présentes dans d'autres biens. Les processus géomorphologiques sont typiques de systèmes de montagne semblables, par exemple le mont Hengshan, dans la province du Hunan, est un autre exemple chinois de ce type d'orogénèse.

Le mont Wutai a une importance nationale/régionale car c'est un site clé expliquant la géologie régionale du soubassement ancien de la Chine du Nord et c'est le meilleur exemple de cette géologie en Chine. L'UICN note également que les valeurs de paysage de montagne constituent certainement un appui et un cadre important pour les caractéristiques et valeurs culturelles du mont Wutai bien qu'elles ne soient pas, en elles-mêmes, d'importance universelle exceptionnelle. En résumé, l'UICN considère que l'inscription du mont Wutai au titre du critère naturel (viii) n'est pas justifiée par l'analyse comparative.

4. INTÉGRITÉ

4.1 Protection

La proposition identifie clairement les dispositions et les articles pertinents qui régissent le statut juridique du bien proposé. Celui-ci appartient à l'État et c'est également à l'État qu'incombe l'application des lois et des règlements relatifs à la conservation des régions de patrimoine. Quatre dispositions juridiques différentes s'appliquent au milieu naturel tant au niveau national que provincial, y compris le classement du mont Wutai en tant que parc national (1982) et géoparc national (2005). Tout cela est étayé par 12 lois environnementales et règlements. Le statut juridique du bien proposé se compose donc d'un ensemble de lois et de règlements qui semblent suffisants pour assurer une gestion efficace des ressources géologiques. L'efficacité de sa protection pour les valeurs culturelles sera évaluée par l'ICOMOS.

L'UICN considère que le statut de protection du bien proposé remplit les conditions énoncées dans les *Orientations* du point de vue des critères naturels.

4.2 Limites

La carte géologique du mont Wutai indique que l'étendue réelle de la montagne est beaucoup plus vaste que la superficie proposée. En effet, la superficie du Géoparc national du mont Wutai (83 200 ha) équivaut à plus de quatre fois la superficie du bien proposé. Bien des caractéristiques géologiques du mont Wutai s'étendent donc au-delà des limites du bien proposé et beaucoup d'entre elles (p.ex. les fossiles de stromatolites) sont mieux étudiées en dehors du bien proposé en raison de leur plus grande accessibilité. La superficie proposée de l'élément principal Taihuai de la proposition a été délimitée de manière à comprendre les cinq pics principaux du mont Wutai et à exclure les zones agricoles et les établissements humains (à l'exception de la ville de Taihuai où se trouve le principal complexe de temples). Le temple Foguang est petit (469 ha) et présente principalement des valeurs culturelles avec quelques valeurs géologiques supplémentaires qui ne sont pas d'importance majeure.

De manière générale, les limites du bien proposé semblent être principalement définies de façon à comprendre les valeurs culturelles du bien. Elles recouvrent une superficie typique de la géologie du mont Wutai mais ne correspondent pas à la meilleure sélection des valeurs naturelles pour lesquelles le bien est proposé.

L'UICN considère que les limites du bien proposé ne sont pas optimales, compte tenu des conditions énoncées dans les *Orientations* du point de vue des critères naturels.

4.3 Gestion

Le Ministère de la Construction est globalement responsable de la gestion du mont Wutai avec plusieurs agences de la province de Shanxi qui participent directement à la gestion. Il y a trois documents de planification essentiels qui se recouvrent partiellement: le Plan magistral de 1987 pour le Parc national du mont Wutai, le Plan magistral mis à jour en 2005 et le Plan de conservation et de gestion 2005-2025. Le parc est divisé en quatre zones dans l'une desquelles des activités de foresterie et d'agriculture sont autorisées. Il existe aussi un plan pour le système du réseau de parcs nationaux de la province de Shanxi. La gestion de la zone tampon fait l'objet d'un ensemble de règlements spéciaux sur l'utilisation des terres dans les zones limitrophes. Un programme de suivi environnemental est également en vigueur. L'UICN note que le déplacement de certains résidents locaux et la restauration des terres agricoles associées à proximité des temples ont été entrepris. En principe, l'UICN estime que ces pratiques ne devraient se faire que de manière volontaire, avec le consentement libre et intégral des populations ainsi qu'avec un appui et une compensation appropriés. Ce principe semble avoir été suivi dans ce cas.

La gestion du bien proposé dispose d'un budget important d'environ CNY 8,6 millions (environ USD 1,26 million). Le parc emploie 756 personnes qui ont été formées en cours d'emploi. Le mont Wutai dispose de portes d'entrée bien conçues, d'un centre d'accueil des visiteurs et un réseau de panneaux d'interprétation a été mis en place à travers tout le bien proposé et sa zone tampon. Des chercheurs et des experts d'autres agences proposent aussi un service d'orientation scientifique. La majeure partie de la gestion du bien se tourne vers ses valeurs culturelles et sera évaluée par l'ICOMOS.

L'UICN considère que la gestion du bien proposé remplit les conditions énoncées dans les *Orientations* du point de vue des critères naturels.

4.4 Menaces

Peu de menaces pèsent sur les caractéristiques géologiques du mont Wutai en raison de la nature vaste et résiliente des zones exposées. En outre, les règlements environnementaux qui régissent le bien proposé interdisent strictement le défrichement, les carrières, l'exploitation du sol et du sable, les fonderies, le détournement de l'eau ainsi que d'autres activités susceptibles de causer de la pollution et de porter préjudice au milieu naturel. Il est possible que les visiteurs puissent prélever quelques fossiles mais cela n'a pas été mentionné à ce jour et compte tenu de la taille importante des roches, une telle activité illicite est improbable. Le tourisme très intense constitue une préoccupation éventuelle pour la qualité de l'expérience offerte aux visiteurs. La

proposition note que le mont Wutai a reçu 3,3 millions de visiteurs en 2007 mais, avec l'adoption de mesures de calcul plus précises, il semblerait que le chiffre de 1,2 million par an soit plus réaliste. La majeure partie des visiteurs se concentre autour des temples et des pagodes et peu sont présents pour observer les caractéristiques géologiques. On s'attend à très peu de menaces ou de perturbations pour les caractéristiques géologiques (en dehors de la construction de routes vers les cinq sommets). Les menaces pour les valeurs de patrimoine culturel du bien seront discutées dans l'évaluation de l'ICOMOS. L'UICN a signalé à l'ICOMOS qu'elle considère que les plans de construction des routes et leur impact sur les valeurs paysagères sont un domaine de préoccupation particulier qui nécessiterait une étude durant le processus d'évaluation des valeurs du paysage culturel du bien.

En résumé, l'UICN considère que le bien proposé remplit les conditions d'intégrité du point de vue des valeurs naturelles mais la définition des limites n'est pas optimale. Une évaluation de l'intégrité en ce qui concerne les valeurs culturelles du mont Wutai sera réalisée par l'ICOMOS.

5. AUTRES COMMENTAIRES

5.1 Justification de l'approche en série

Lorsque l'UICN évalue une proposition en série, elle se pose les questions suivantes :

a) Comment l'approche en série se justifie-t-elle?

Dans ce cas, la principale justification est que l'élément du temple Foguang (469 ha) du bien proposé contient un temple bouddhiste très important. L'approche en série ne semble pas clairement justifiée du point de vue des valeurs naturelles.

b) Les éléments séparés du site sont-ils liés sur le plan fonctionnel du point de vue des *Orientations*?

L'élément du temple Foguang fait partie d'une région géologique plus vaste qui comprend le mont Wutai, lui-même beaucoup plus vaste que la région couverte par les deux éléments proposés. Il ne semble pas qu'il y ait de liens fonctionnels forts entre les deux éléments composants sélectionnés du point de vue des valeurs naturelles ni de raisons claires de choisir ces éléments dans le contexte de la grande région du mont Wutai.

c) Existe-t-il un cadre de gestion global effectif pour toutes les unités du bien proposé?

Ce système de gestion global semble être en vigueur du moins pour ce qui est de la gestion des valeurs

naturelles. Outre qu'ils sont placés sous la même autorité de gestion, les deux éléments sont inclus dans le « Plan de conservation et de gestion du bien du patrimoine mondial proposé du mont Wutai ».

3. Prend note que les valeurs géologiques du bien sont reconnues par son inscription en tant que géoparc national et encourage à intégrer les travaux relatifs à cette initiative dans la gestion globale du paysage culturel du mont Wutai.

6. APPLICATION DES CRITÈRES

Le mont Wutai est proposé en tant que bien mixte au titre du critère naturel (viii) et de cinq critères culturels qui seront examinés par l'ICOMOS. L'évaluation de l'UICN en ce qui concerne le critère naturel est la suivante :

Critère (viii) : histoire de la terre et éléments géologiques

Le mont Wutai présente une section accessible de roches de l'âge archéen-protérozoïque qui ont suscité un intérêt international de la part de la communauté géoscientifique. Il y a beaucoup d'autres régions du monde qui présentent des valeurs géologiques semblables, comparables à celles du mont Wutai et si chacune d'elles, y compris le bien proposé, ajoute d'importantes informations aux connaissances géoscientifiques, rien de convaincant ne permet de conclure que le mont Wutai est d'importance exceptionnelle. La séquence de roches exposées au mont Wutai est d'importance régionale pour la connaissance de la géologie du soubassement du nord de la Chine et est l'exposition de roches est probablement la plus importante pour atteindre cette connaissance. Malgré ceci, les valeurs géologiques ne peuvent pas être considérées de valeur universelle exceptionnelle. Bien que la protection et la gestion du bien proposé suffisent du point de vue des valeurs naturelles résilientes des expositions géologiques, les limites ont surtout été conçues dans une optique culturelle plutôt que naturelle. Le bien remplit donc les conditions d'intégrité du point de vue des valeurs naturelles bien que ses limites ne soient pas optimales du point de vue des mêmes valeurs naturelles.

L'UICN considère que le bien proposé ne remplit pas ce critère.

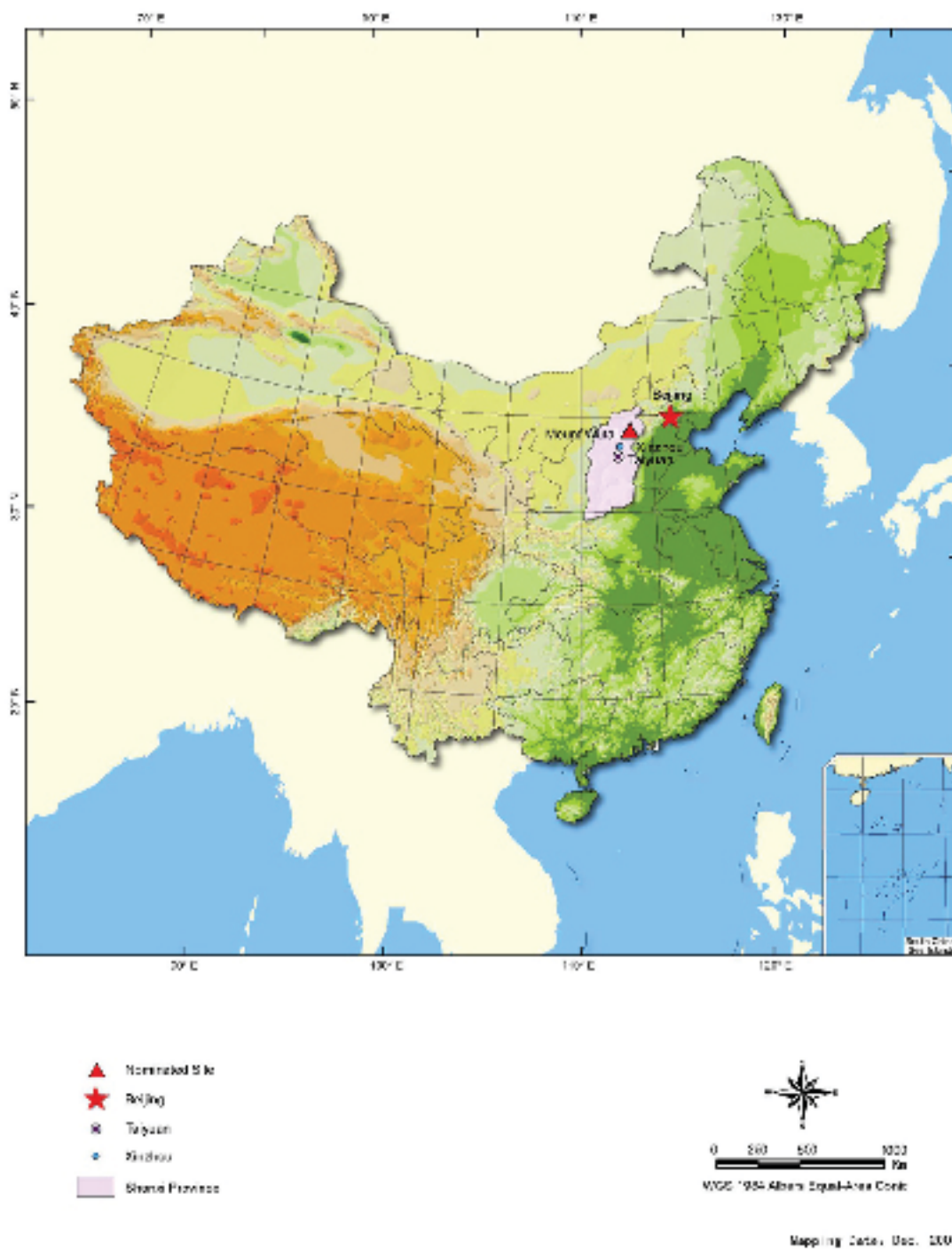
7. RECOMMANDATIONS

L' UICN recommande que le Comité du patrimoine mondial adopte la décision suivante:

Le Comité du patrimoine mondial,

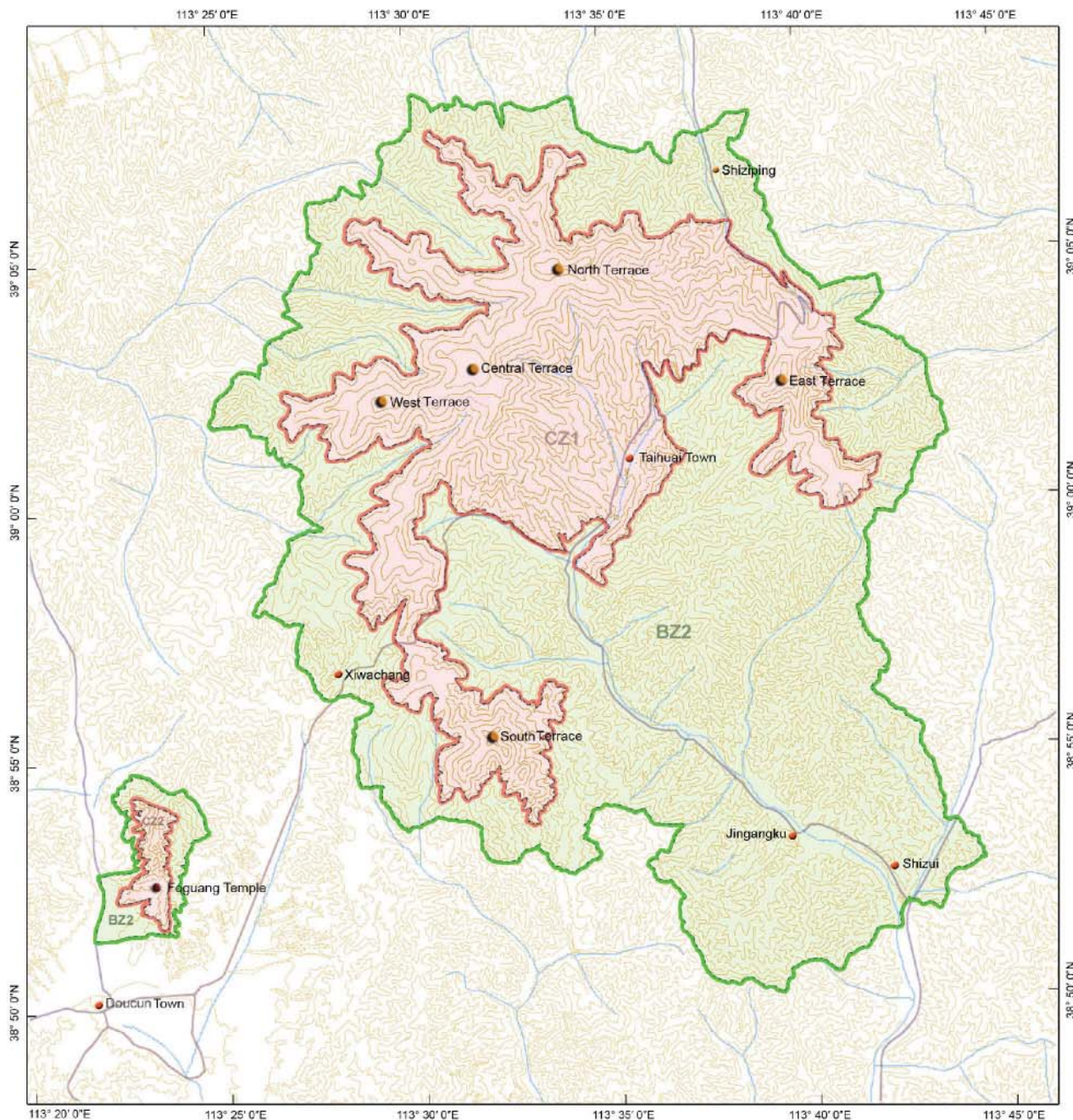
1. Ayant examiné les documents WHC-09/33.COM/8B et WHC-09/33.COM/INF.8B2,
2. Décide de ne pas inscrire le mont Wutai, Chine, sur la Liste du patrimoine mondial, sur la base des critères naturels,

Carte 1: Localisation du bien proposé



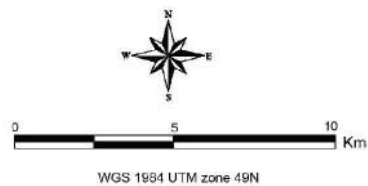
Carte 2: Limites du bien proposé et des zones tampons proposées.

(Note: l'État partie appelle le bien proposée "zones centrales".)



Legend

- Proposed Core Zone
- Proposed Buffer Zone



Mapping Date: Dec. 2007