

التنوع البيولوجي هو الحياة



السنة الدولية للتنوع البيولوجي 2010

التنوع البيولوجي هو حياتنا



الاتفاقية المتعلقة بالتنوع البيولوجي

إن اتفاقية التنوع البيولوجي معاهدة دولية ملزمة قانونا لها غايات ثلاث: حفظ التنوع البيولوجي؛ والاستخدام المستدام للتنوع البيولوجي؛ والتقاسم العادل والمنصف للمنافع الناشئة عن استخدام الموارد الجينية. ويتمثل هدفها العام في تشجيع الأعمال التي تقود إلى مستقبل مستدام.

ويشكل حفظ التنوع البيولوجي شاغلا مشتركا للبشرية. وتغطي الاتفاقية التنوع البيولوجي على جميع المستويات: النظم الإيكولوجية، والأنواع والموارد الجينية. وتغطي أيضا التكنولوجيا الأحيائية بما في ذلك من خلال بروتوكول قرطاجنة للسلامة الأحيائية. والواقع أنها تغطي جميع المجالات المحتملة التي تتعلق بشكل مباشر أو غير مباشر بالتنوع البيولوجي وبدوره في التنمية، وتتراوح بين العلم والسياسة والتعليم إلى الزراعة، وقطاع الأعمال والثقافة، وأكثر من ذلك بكثير.

والهيئة الإدارية لاتفاقية التنوع البيولوجي هي مؤتمر الأطراف الذي يمثل السلطة العليا لجميع الحكومات (أو الأطراف) التي صدقت على المعاهدة، وهو ينعقد مرة كل سنتين لاستعراض التقدم المحرز، وتحديد الأولويات، والالتزام بخطط العمل.

ويقع مقر أمانة اتفاقية التنوع البيولوجي في مدينة مونتريال بكندا. ووظيفتها الرئيسية هي مساعدة الحكومات في تنفيذ اتفاقية التنوع البيولوجي وبرامج عملها، وتنظيم الاجتماعات، وإعداد الوثائق، والتنسيق مع المنظمات الدولية الأخرى، وجمع المعلومات ونشرها. ويرأس الأمانة الأمين التنفيذي.





السنة الدولية للتنوع البيولوجي 2010

حقائق سريعة

- ◀ فتح باب التوقيع على اتفاقية التنوع البيولوجي في مؤتمر قمة الأرض المنعقد بمدينة ريو دي جانيرو في 5 يونيو/حزيران 1992، ودخلت حيز النفاذ في 29 ديسمبر/كانون الأول 1993
- ◀ انضم إلى الاتفاقية حتى الآن 193 طرفاً
- ◀ مكونات التنوع البيولوجي هي جميع أشكال الحياة على كوكب الأرض، بما فيها النظم الإيكولوجية، والحيوانات، والنباتات، والفطريات، والكائنات المجهرية، والتنوع الجيني
- ◀ وينظر غالباً إلى اتفاقية التنوع البيولوجي بأهدافها الثلاثة، باعتبارها الصك الدولي الرئيسي للتنمية المستدامة
- ◀ وينبغي استخدام النظم الإيكولوجية، والأنواع، والموارد الجينية لصالح البشرية، ولكن بطريقة لا تؤدي إلى تدهور التنوع البيولوجي
- ◀ هناك حاجة إلى استثمارات ضخمة لحفظ التنوع البيولوجي، ولكن ذلك سيحقق بدوره منافع بيئية واقتصادية واجتماعية مهمة
- ◀ يعتبر نهج النظام الإيكولوجي، وهو استراتيجية متكاملة لإدارة الموارد، إطار العمل بموجب الاتفاقية
- ◀ ينص المبدأ التحوطي على أنه في حالة وجود تهديد بحدوث خفض أو فقدان شديدين للتنوع البيولوجي، ينبغي إلا يستعمل غياب اليقين العلمي الكامل سبباً لتأجيل اتخاذ التدابير لتجنب حدوث هذا التهديد أو الحد من أثره

للمزيد من المعلومات

- التنوع البيولوجي - صون الحياة على كوكب الأرض ◀ www.cbd.int/iyb/doc/prints/cbd-sustain-en.pdf
- النص الكامل لاتفاقية التنوع البيولوجي ◀ www.cbd.int/convention/convention.shtml
- مؤتمر الأطراف ◀ www.cbd.int/convention/cops.shtml
- بروتوكول قرطاجنة للسلامة الأحيائية ◀ www.cbd.int/biosafety/about.shtml
- غرفة تبادل معلومات السلامة الأحيائية (BCH) ◀ www.cbd.int/biosafety/bch.shtml
- آلية غرفة تبادل المعلومات (CHM) ◀ www.cbd.int/chm
- الأنواع المعرضة للإنقراض ◀ www.iucnredlist.org
- برنامج الأمم المتحدة للبيئة ◀ www.unep.org
- اتفاقية الأمم المتحدة الإطارية بشأن تغير المناخ ◀ unfccc.int
- اتفاقية الأمم المتحدة لمكافحة التصحر ◀ www.unccd.int
- منظمة الأغذية والزراعة ◀ www.fao.org
- اتفاقية الاتجار الدولي بأنواع الحيوانات والنباتات البرية المعرضة للإنقراض (CITES) ◀ www.cites.org
- اتفاقية رامسار بشأن الأراضي الرطبة ◀ www.ramsar.org
- اتفاقية حفظ أنواع الحيوانات البرية المهاجرة ◀ www.cms.int
- تقرير موجز عن التنوع البيولوجي (MEA) ◀ www.millenniumassessment.org/en/Synthesis.aspx

أمانة اتفاقية التنوع البيولوجي

413 ، شارع سينت جاكس ، جناح 800
مونتريال ، كيبيك ، H2Y 1N9
كندا
هاتف : +1 514 288 2220
فاكس : +1 514 288 6588
iyb2010@cbd.int

التنوع البيولوجي هو الحياة



السنة الدولية للتنوع البيولوجي 2010

التنوع البيولوجي هو حياتنا



الحصول على الموارد الجينية والتقاسم العادل والمنصف للمنافع الناشئة عن استخدامها (ABS)

ينص الهدف الثالث للاتفاقية على "التقاسم العادل والمنصف للمنافع الناشئة عن استخدام الموارد الجينية...". وأرست الاتفاقية، في مادتها 15، مبادئ والتزامات الأطراف التي تتعلق بهذا الهدف، وذلك على أساس الموافقة المسبقة عن علم والشروط المتفق عليها بصورة متبادلة.

وتقضي الاتفاقية بأن أي شخص أو مؤسسة يسعى للحصول على المادة الجينية لمورد بيولوجي في بلد أجنبي ينبغي أن يطلب الموافقة المسبقة عن علم من البلد الذي يوجد فيه المورد. وعلاوة على ذلك، يجب أيضا على الشخص أو المؤسسة التفاوض والموافقة على الأحكام والشروط الخاصة بالحصول على هذا المورد واستخدامه. ويتضمن ذلك تقاسم المنافع الناشئة عن استخدام هذا المورد مع السلطات ذات الصلة في البلد المقدم، لأخذ إذن بالحصول على المورد الجيني وعلى استخدامه.

وعلى الجانب الآخر، ينبغي للبلدان، عندما تعمل كمقدمة للموارد الجينية، أن تحاول تهيئة الظروف لتسهيل الحصول على مواردها الجينية من أجل استخدامات سليمة من الوجهة البيئية وألا تفرض قيودا تتعارض وأهداف الاتفاقية.

وتستخدم الموارد الجينية، سواء من النبات أو الحيوان أو الكائنات المجهرية، في أغراض مختلفة، تمتد من البحث الأساسي إلى تطوير المنتجات. ومن بين مستخدمي الموارد الجينية هناك معاهد البحوث، والجامعات والشركات الخاصة التي تعمل في قطاعات مختلفة، مثل المستحضرات الصيدلانية، والزراعة، والبستنة، ومستحضرات التجميل والتكنولوجيا الأحيائية.

وتتضمن المنافع الناشئة عن الموارد الجينية نتائج البحث والتطوير بصدد الموارد الجينية، ونقل التكنولوجيات التي تستعمل هذه الموارد، والمشاركة في أنشطة البحث في مجال التكنولوجيا الأحيائية، أو المنافع النقدية الناشئة عن التسويق التجاري لمنتجات قائمة على الموارد الجينية.





السنة الدولية للتنوع البيولوجي 2010

حقائق سريعة

أمثلة الاستخدامات:

- استعمال الكالانوليد "أ" (Calanolide A)، وهو مركب مستخلص من لب شجرة *Calophyllum lanigerum* var. *ausrocoriaceum*، ويوجد في غابات ماليزيا المطيرة، ويستعمل كعلاج لفيروس نقص المناعة البشرية من النوع 1 (HIV-1)
- التسويق التجاري لتسلسل مورث من *Oryza longistaminata* (أنواع الأرز البري) وهو معروف بمقاومته للفحة الأرز البكتيرية
- تطوير مدة كابحة للشهية مشتقة من أنواع *Hoodia*، وهي نباتات عصيرية تنمو في أفريقيا الجنوبية واستعملها شعب السان للحد من الجوع والعطش

أمثلة تقاسم المنافع:

- توفير المعدات ودعم البنية التحتية والتكنولوجيات: مثل قيام مستخدم الموارد الجينية بإنشاء مختبرات أو مصنع لإنتاج العقاقير في البلد المقدم
- دفع أتاوات: تقاسم الأتاوات بين مقدم ومستخدم الموارد الجينية وما يرتبط بها من معارف تقليدية
- منح شروط تفضيلية لحصول البلد المقدم على أي أدوية مشتقة من الموارد الجينية التي يقدمها وما يرتبط بها من معارف تقليدية: مثل أسعار تفضيلية لشراء الأدوية
- الملكية المشتركة لحقوق الملكية الفكرية: مثل طلب الملكية المشتركة لحقوق الملكية الفكرية بين مستخدم الموارد الجينية ومقدمها بالنسبة للمنتجات التي تشملها براءات إختراع قائمة على المورد الجيني الذي تم الحصول عليه

للمزيد من المعلومات

برنامج العمل بشأن الحصول وتقاسم المنافع التابع لاتفاقية التنوع البيولوجي ◀ www.cbd.int/abs

بوابة المعلومات بشأن المفاوضات حول النظام الدولي للحصول وتقاسم المنافع ◀ www.cbd.int/abs/ir

حقيبة معلومات عن الحصول وتقاسم المنافع ◀ www.cbd.int/abs/ir/infokit.shtml

النظام الدولي للحصول وتقاسم المنافع

من أجل تعزيز تنفيذ الهدف الثالث للاتفاقية وأحكامها المتعلقة بالحصول وتقاسم المنافع، طلب مؤتمر القمة العالمية للتنمية المستدامة، المنعقد في جوهانسبرغ في سبتمبر/أيلول 2002، طلب العمل داخل إطار اتفاقية التنوع البيولوجي لإبرام نظام دولي لتعزيز وصون التقاسم العادل والمنصف للمنافع الناشئة عن استخدام الموارد الجينية.

وفي عام 2004، واستجابة لهذا الطلب، كلف مؤتمر الأطراف الفريق العامل المعني بالحصول وتقاسم المنافع بصياغة وإبرام "النظام الدولي بشأن الحصول على الموارد الجينية وتقاسم المنافع"، ووافق في اجتماعه التاسع المنعقد في مايو/أيار 2008 في بون بألمانيا، على الجدول الزمني للاجتماعات من أجل الانتهاء من المفاوضات قبل اجتماعه العاشر، المقرر عقده في ناغويا باليابان في عام 2010.

أمانة اتفاقية التنوع البيولوجي

هاتف : +91 2882220
فاكس : +91 2886588
iyb2010@cbd.int

413 ، شارع سينت جاكس ، جناح 800
مونتريال ، كيويك ، H2Y 1N9
كندا

www.cbd.int/abs

التنوع البيولوجي هو الحياة



السنة الدولية للتنوع البيولوجي 2010

التنوع البيولوجي هو حياتنا



التنوع البيولوجي الزراعي

إن التنوع البيولوجي هو الأساس للزراعة. يشمل التنوع البيولوجي الزراعي ، النظم الإيكولوجية ، والحيوانات والنباتات والكائنات الدقيقة ذات الصلة بالأغذية والزراعة. واليوم فإن معظم الأنواع من المحاصيل والماشية المدجنة هي نتيجة لآلاف السنين من التدخل البشري مثل التربية الانتقائية والممارسات الزراعية الأخرى.

يوفر التنوع البيولوجي الزراعي الغذاء والمواد الخام لإنتاج السلع. وعلاوة على ذلك ، فإن كل نبات وحيوان وكائن حي دقيق يلعب دوره في تنظيم الخدمات الأساسية للنظم الإيكولوجية ، مثل المحافظة على المياه ، وتحلل النفايات ، وتدوير المغذيات ، والتلقيح ، و مكافحة الآفات والأمراض ، وتنظيم المناخ ، ومكافحة تآكل التربة والوقاية من الفيضانات، وامتصاص الكربون و أكثر من ذلك بكثير.

في حين مكنت الزراعة الحديثة زيادة الإنتاج الغذائي ، مساهمة إلى حد بعيد في تحسين الأمن الغذائي والحد من الفقر ، إلا أنها كانت أيضا مسؤولة عن حصول أضرار كبيرة على التنوع البيولوجي ، وذلك بشكل رئيسي من خلال تغيير استخدام الأراضي و من خلال الاستغلال المفرط أيضا، وتكثيف نظم الإنتاج الزراعي والاستخدام المفرط للكيميائيات و المياه ، وشحن المواد الغذائية والتلوث وإدخال أنواع غريبة.

إن من الأفضل استخدام وإدارة الأراضي الزراعية بحكمة وبطريقة مستدامة. و على الرغم من أن معارف المزارعين التقليدية جوهرية لكل من الحفاظ على التنوع البيولوجي وضمان الأمن الغذائي العالمي، فهي اليوم تعتبر كذلك في نظر الكثيرين جزءا من الموروث العالمي المهدد إلى حد كبير. ويطلب من المزارعين الحفاظ على التنوع البيولوجي والمساهمة في تلبية الاحتياجات الغذائية لعدد متزايد من السكان على حد سواء. ومع ذلك، فإنهم لا يسيطرون على جميع العوامل ذات الصلة بما في ذلك تلك المتعلقة بالسياسات الزراعية، والحوافز، والأسواق أو الأنماط الاستهلاكية، وبالتالي فهم يحتاجون إلى دعم من سياسة الحكومة.

لضمان الأمن الغذائي من حيث توفر التغذية الكافية وسبل المعيشة المستقرة لجميع البشر، يتوجب علينا تبني أنماط زراعية مستدامة وفعالة، وأنماط استهلاكية مستدامة والحفاظ على التنوع البيولوجي الزراعي.





السنة الدولية للتنوع البيولوجي 2010

حقائق سريعة

- ◀ يعمل قرابة ربع سكان العالم (1.3 مليار نسمة) في الزراعة
- ◀ يعاني أكثر من 826 مليون شخص من الجوع المزمن، ويحتاجون إلى 100-400 سعر حراري أكثر يوميا
- ◀ يعاني 32% من الأطفال ممن هم دون سن الدراسة في جميع أنحاء العالم من نقصان الوزن عن المعدل الطبيعي
- ◀ تتسبب الزراعة بانبعاث ما نسبته 44% من غاز الميثان الموجود في الجو ونحو 70% من غازات أكسيد النيتروز
- ◀ تؤدي إزالة الغابات في المناطق المدارية وشبه المدارية إلى انخفاض في معدل هطول الأمطار الإقليمية
- ◀ تضاعف سحب المياه من البحيرات والأنهار منذ عام 1960
- ◀ يواجه 20% من 6,500 نوع من الحيوانات المدجّنة خطر الانقراض
- ◀ تنتج 20% من انبعاث غاز ثاني أكسيد الكربون في التسعينيات عن التغييرات في استخدامات الأراضي، وعلى الأغلب نتيجة إزالة الغابات
- ◀ يوجد أكثر من 25,000 نوع من النحل
- ◀ تتعرض التربة في جميع أنحاء العالم للضياع بمعدل 13 إلى 18 مرة أسرع مما يتم تكويته

للمزيد من المعلومات

- ◀ www.cbd.int/idb/2008 : "التنوع البيولوجي والزراعة"
- ◀ www.fao.org/biodiversity منظمة الأغذية والزراعة للأمم المتحدة (الفاو)
- ◀ www.fao.org/ag/agl/agll/index.stm خدمة إدارة تغذية الأراضي و النباتات- الفاو
- ◀ www.fao.org/ag/cgrfa صنع السياسات في مجال التنوع الوراثي في الفاو منظمة
- ◀ www.bioversityinternational.org التنوع البيولوجي العالمي
- ◀ www.worldagroforestry.org مركز الحراج العالمي
- ◀ www.ecoagriculturepartners.org شركاء زراعة النظم الإيكولوجية - المبيدات الحيوية الطبيعية في غرب أفريقيا
- ◀ www.croptrust.org خزانة التنوع المحصولي العالمي -- بنوك البذور
- ◀ www.icarda.org المركز الدولي للبحوث الزراعية في المناطق الجافة (ICARDA)
- ◀ www.ilri.org المعهد الدولي لبحوث الماشية (ILRI)
- ◀ www.cgiar.org المجموعة الاستشارية للبحوث الزراعية الدولية (CGIAR)
- ◀ www.cbd.int/biosafety الكائنات الحية المعدلة (LMOs)
- ◀ www.cipotato.org المركز الدولي للبطاطا، بطاطا اللفحة
- ◀ www.ifoam.org/partners/advocacy/Biodiversity_Campaign.html الاتحاد الدولي لحركات الزراعة العضوية - IFOAM

أمانة اتفاقية التنوع البيولوجي

هاتف : +91 15142882220
فاكس : +91 15142886588
iyb2010@cbd.int

413 ، شارع سينت جاكس ، جناح 800
مونتريال ، كيبيك ، H2Y 1N9
كندا

التنوع البيولوجي هو الحياة



السنة الدولية للتنوع البيولوجي 2010

التنوع البيولوجي هو حياتنا



التنوع البيولوجي والسياحة

تجذب السياح المناظر الطبيعية التي تأوي تنوعا بيولوجيا مهما. حيث يستمتع السياح في المناطق الساحلية بالسباحة في المياه النظيفة بين الأسماك والشعاب المرجانية ومشاهدة الحيتان وطيور البحر. و يذهب آخرون في رحلات السفاري لمشاهدة الحياة البرية. كل هذه الأنشطة تتطلب نظما إيكولوجية سليمة وصحية. تعتمد المتنزّهات الوطنية على أداء النظم الإيكولوجية لتوفير الترفيه والتعليم والثقافة والمرح للزوار.

تعتبر السياحة إحدى أسرع الصناعات نموا ويمكن أن تكون بديلا مستداما للأنشطة الاقتصادية التي من شأنها أن تلحق الضرر بالتنوع البيولوجي. كما أنها يمكن أن تكون بديلا مستداما لصناعات أكثر ضررا. ويمكن للمال الذي ينفقه السياح أن يخدم الطبيعة والمجتمع والثقافة من خلال تأسيس مناطق محمية وغيرها من عوامل الجذب. ويمكن للسياحة المستدامة أيضا أن تجعل المجتمعات المحلية تفخر بالحفاظ على تقاليدها ومعارفها وفنونها و مشاركتها مع السياح الأمر الذي يساهم في الاستخدام المستدام للتنوع البيولوجي المحلي.

يمكن أن يكون للسياحة مجموعة متنوعة من الآثار السلبية على التنوع البيولوجي وخصوصا عند غياب الإدارة الملائمة. تؤدي السياحة غير المسؤولة والتي لا يمكن تحملها إلى إلحاق الضرر بالطبيعة من خلال تدمير الموائل، الاستغلال المفرط للموارد المحلية، النفايات والتلوث، والأنواع الغريبة الغازية وتطوير البنية التحتية وانبعث غازات دفيئة. يتوقع السياح وجود بيئة نظيفة وبالتالي فإنهم لن يعودوا إلى الأماكن الملوثة أو المتردية وهذا يؤدي إلى خسائر اقتصادية.

توجد مصلحة لكل من المسافرين وصناعة السياحة والحكومات والمستثمرين جميعا في المحافظة على الموارد واستخدامها بشكل مستدام. يحافظ التنوع البيولوجي على استمرارية السياحة ناهيك عن أنه يلبي معظم احتياجاتنا الأكثر إلحاحا من خلال توفير الغذاء ومياه الشرب والأدوية. تصب السياحة المستدامة في مصلحة الجميع.





السنة الدولية للتنوع البيولوجي 2010

حقائق سريعة

◀ تتسبب السياحة بما يقرب من 7% من مجموع الانبعاث العالمي من غاز ثاني أكسيد الكربون وتتفاقم هذه المشكلة بسبب طبيعة الانبعاث الذي لا يمكن التنبؤ به في الغلاف الجوي العلوي

تمنح جائزة الموقع الإلكتروني للتنوع البيولوجي والسياحة الأصلية (ITBW)، الخاصة باتفاقية التنوع البيولوجي، لاثنتين من الفائزين سنويا. للمشاركة انظر الموقع التالي:
<http://planeta.wikispaces.com/itbw>

تهدف سلسلة ورش العمل حول مجتمعات السكان الأصليين المحلية والسياحة والتنوع البيولوجي إلى دعم إدارة أنشطة سياحية صديقة للتنوع البيولوجي ودعم قدرة مشغلي منتجات سياحة المجتمعات الأصلية التي تعمل من خلال شبكة الإنترنت وتسويق المظاهر المستدامة ثقافيا وبيولوجيا للمنتجات السياحية في المجتمعات الأصلية

◀ تسهم السياحة بحوالي 8% من الناتج المحلي الإجمالي العالمي وتوفر واحدة من بين كل 12 وظيفة على مستوى العالم

◀ تزايد عدد السياح الدوليين القادمين إلى الأماكن السياحية في عام 2007 إلى 898 مليون وذلك أكبر بمقدار 6% من مستويات عام 2006. وأما القادمون إلى البلدان النامية فقد ارتفع عددهم بنسبة 8%. وعلى الرغم من الأزمة الاقتصادية لا يوجد أي تغيير في توقعات النمو على المدى الطويل لمنظمة السياحة العالمية التابعة للأمم المتحدة (UNWTO)

◀ يتكون 46% من القوة العاملة في قطاع السياحة من النساء حيث أن النسب المئوية لتشغيلهن في معظم البلدان أعلى مما كانت عليه في القوى العاملة بشكل عام (40-34% من النساء وذلك حسب بيانات منظمة العمل الدولية)

للمزيد من المعلومات

المبادئ التوجيهية بشأن التنوع البيولوجي وتنمية السياحة

www.cbd.int/doc/publications/tou-gdl-en.pdf ◀

إدارة السياحة والتنوع البيولوجي: دليل المستخدم فيما يتعلق بالمبادئ التوجيهية لاتفاقية التنوع البيولوجي بشأن التنوع البيولوجي وتنمية السياحة ◀ www.cbd.int/tourism/guidelines.shtml

سلسلة ورش العمل حول مجتمعات السكان الأصليين والسياحة والتنوع البيولوجي

www.cbd.int/doc/?meeting=WSTOURIDG-02 ◀

جائزة موقع التنوع البيولوجي والسياحة الأصلية ◀ www.cbd.int/tourism/Award.shtml

شبكة التنوع البيولوجي والسياحة ◀ tourism.cbd.int

جمعية السياحة الايكولوجية الدولية ◀ www.ecotourism.org

المعهد الدولي للسلام من خلال السياحة ◀ www.iipt.org

معايير السياحة العالمية المستدامة ◀ www.SustainableTourismCriteria.org

منظمة الأمم المتحدة للسياحة العالمية: (UNWTO) ◀ www.unwto.org

برنامج الأمم المتحدة للبيئة والسياحة ◀ www.unep.fr/scp/tourism

منتدى السياحة العالمية من أجل السلام والتنمية المستدامة ◀ www.desti-nations.net

أمانة اتفاقية التنوع البيولوجي

هاتف : +91 15142882220

فاكس : +91 15142886588

iyb2010@cbd.int

413 ، شارع سينت جاكس ، جناح 800

مونتريال ، كيبيك ، H2Y 1N9

كندا

www.cbd.int/tourism

التنوع البيولوجي هو الحياة



السنة الدولية للتنوع البيولوجي 2010

التنوع البيولوجي هو حياتنا



التنوع البيولوجي من أجل التنمية وتخفيف حدة الفقر

تعيش الغالبية العظمى من فقراء العالم في المناطق الريفية ويعتمدون على الغابات والمياه والأراضي الرطبة والحقول والمراعي لكسب عيشهم. وتقع الكثير من هذه النظم الايكولوجية والتنوع البيولوجي ذو الصلة تحت وطأة التهديد وسوء الإدارة.

خلص تقييم الألفية للنظم الايكولوجية إلى أن 60% من النظم الايكولوجية في العالم مندهورة أو تستخدم بطريقة غير مستدامة، مما يؤثر بشكل مباشر على معيشة الفقراء الذين يعتمدون على هذه الموارد من أجل العيش والأمان والدخل. ومن بين العوامل المسببة هو تزايد الطلب على الموارد الطبيعية وانخفاض الاستثمار العام وسوء تحديد حقوق الملكية وسياسات الاتجار العالمية بالسلع التي توفر حوافز للإفراط في استغلال الموارد. يعتبر تعزيز حقوق الفقراء في الأراضي والموارد وخدمات النظم الإيكولوجية هو أحد الخطوات الأولى نحو تحقيق التنمية المستدامة.

تعتمد العديد من الأنشطة الاجتماعية والاقتصادية اعتمادا مباشرا على التنوع البيولوجي وتساهم هذه الأنشطة في الحد من الفقر. وعلى الرغم من عدم اعتماد القطاعات الأخرى على التنوع البيولوجي بشكل مباشر، إلا أنها تحتاج إليه لكي يتسنى لها أن تقوم بعملها على أكمل وجه. وهناك قطاعات أخرى لها تأثير كبير على المحافظة على الموارد الطبيعية واستخدامها بشكل مستدام. ومع ذلك، لا تزال هذه التبادلات الديناميكية تعاني من سوء التقييم أو قصور الفهم، علما بأن تحقيق التنمية المستدامة يتطلب تقييما لائقا لمقدرات الطبيعة ودمجها في سياسات التنمية.

ولضمان نجاعة الجهود المبذولة لدمج حماية التنوع البيولوجي في سياسات الحد من الفقر واستراتيجيات التنمية، فإنه لا بد من تحقيق التعاون مع جميع أصحاب المصالح. وتساهم أنشطة التوعية والتعليم في تعزيز الوعي بأهمية التنوع البيولوجي لرفاهية الإنسان. يسير الحد من الفقر جنباً إلى جنب مع الحفاظ على التنوع البيولوجي واستخدامه بشكل مستدام.





السنة الدولية للتنوع البيولوجي 2010

حقائق سريعة

- ◀ يعتمد أكثر من ثلاثة مليارات من البشر على التنوع البيولوجي البحري والساحلي لكسب قوت يومهم بما في ذلك العديد من البشر في البلدان النامية والذين يؤمن لهم الصيد المصدر الرئيسي للعيش والنشاط التجاري
- ◀ يعتمد حوالي 1.6 مليار شخص على الغابات والمنتجات غير الخشبية للغابات لكسب عيشهم
- ◀ تم قطع حوالي 45% من غابات العالم وتعرض النظم الإيكولوجية الأخرى بما في ذلك الأراضي الرطبة والشعاب المرجانية أيضا للخطر
- ◀ يهدد تدهور الموائل وفقدان التنوع البيولوجي سبل عيش أكثر من مليار شخص يعيشون في المناطق الجافة وشبه الرطبة
- ◀ يعادل الدور الزراعي للملححات، والتي نعرف منها أكثر من مئة الف نوع، أكثر من 50 مليار دولار سنويا
- ◀ يعيش 70% من فقراء العالم في مناطق ريفية ويعتمدون مباشرة على التنوع البيولوجي لبقائهم على قيد الحياة وتحقيق رفاهيتهم
- ◀ يساهم التنوع البيولوجي في تحقيق التنمية من خلال توفير مواد تستخدم في الأنشطة التي تدر دخولا صغيرة مثل بيع السلع الحرفية والأطعمة المحلية أو الأدوية التقليدية
- ◀ يؤدي نقص الموارد إلى زيادة عبء العمل على الأسر الفقيرة بما في ذلك الأطفال مما يجعل من الصعب عليهم الالتحاق بالمدارس
- ◀ يعتمد التنزه في الغابات الاستوائية والغوص ومراقبة الحياة البرية والعديد من الأنشطة السياحية الأخرى على التنوع البيولوجي
- ◀ تعتبر المساواة بين الجنسين وتمكين المرأة من المتطلبات الهامة للمحافظة على التنوع البيولوجي والتنمية المستدامة
- ◀ يصل عدد الأهداف الإنمائية للألفية إلى ثمانية أهداف، حيث تم وضعها من قبل الأمم المتحدة في عام 2000 لمكافحة الفقر والجوع والمرض والامية وعدم المساواة بين الجنسين وتدهور البيئة

للمزيد من المعلومات

الأهداف الإنمائية للألفية (MDGs) ◀ www.un.org/millenniumgoals

منظمة الصحة العالمية (WHO) ◀ www.who.int/en

◀ www.cbd.int/development

أمانة اتفاقية التنوع البيولوجي

هاتف : +91 15142882220
فاكس : +91 15142886588
iyb2010@cbd.int

413 ، شارع سينت جاكس ، جناح 800
مونتريال ، كيبيك ، H2Y 1N9
كندا

www.cbd.int/development

التنوع البيولوجي هو الحياة



السنة الدولية للتنوع البيولوجي 2010

التنوع البيولوجي هو حياتنا



بروتوكول قرطاجنة للسلامة الأحيائية

بروتوكول السلامة الأحيائية اتفاق تكميلي لاتفاقية التنوع البيولوجي يهدف إلى ضمان أمن مناولة ونقل واستخدام الكائنات الحية المحورة الناشئة عن التكنولوجيا الأحيائية الحديثة التي قد يكون لها آثار ضارة على التنوع البيولوجي، مع مراعاة المخاطر على صحة الإنسان أيضا. وأنشأ البروتوكول إجراءات لتنظيم استيراد وتصدير الكائنات الحية المحورة من بلد لآخر.

وهناك إجراءان رئيسيان، أحدهما للكائنات الحية المحورة للإدخال المقصود مباشرة في البيئة، ويعرف باسم إجراء الموافقة المسبقة عن علم، والآخر للكائنات الحية المحورة المستخدمة كأغذية أو كأعلاف أو لأغراض التجهيز. وبموجب إجراء الموافقة المسبقة عن علم، يجب على البلدان أن تضمن إجراء تقييم للمخاطر بصدد الكائن الحي المحور بطريقة علمية صحيحة وشفافة.

ويمكن للبلد، استنادا إلى نتائج تقييم المخاطر، أن يقرر استيراد الكائن الحي المحور أو عدم استيراده. وبموجب إجراء الكائنات الحية المحورة المستخدمة كأغذية أو كأعلاف أو للتجهيز، تلتزم البلدان التي تقرر طرح هذه الكائنات الحية المحورة في السوق بإعلان قرارها، وذلك بقيدته في نظام معلومات مركزي يعرف باسم غرفة تبادل معلومات السلامة الأحيائية. وإذا قرر بلد استيراد كائن حي محور بغرض إطلاقه في البيئة، فعليه إبلاغ قراره إلى غرفة تبادل معلومات السلامة الأحيائية مع موجز لتقييم المخاطر.

وعندما يقرر بلد السماح باستيراد كائن حي محور، يشترط البروتوكول أيضا ضرورة نقل الكائنات الحية المحورة المعتمدة للشحن من بلد إلى آخر، ومناولتها وتعبئتها بشكل مأمون. ويجب أن تكون الشحنات مصحوبة بمستندات تعرف بوضوح هوية الكائنات الحية المحورة.





السنة الدولية للتنوع البيولوجي 2010

حقائق سريعة

- ◀ تنطوي التكنولوجيا الأحيائية الحديثة على أخذ المادة الوراثية من كائن ما وإدخالها في كائن آخر لتعطيه خاصية مرغوب فيها. وبينما تنبئ هذه التكنولوجيا بتوليد منافع للبشرية وبالإسهام في التنمية المستدامة، إلا أن هناك شواغل بأن منتجاتها، ولا سيما الكائنات الحية المحورة، قد يكون لها آثار ضارة على التنوع البيولوجي وعلى صحة الإنسان
- ◀ دخل بروتوكول قرطاجنة للسلامة الأحيائية حيز النفاذ في 11 سبتمبر/أيلول 2003. وحتى اليوم، انضم أكثر من 150 بلدا كأطراف في البروتوكول
- ◀ مؤتمر الأطراف في الاتفاقية العامل كاجتماع للأطراف في البروتوكول هو الهيئة الإدارية للبروتوكول. ومن المقرر عقد الاجتماع الخامس لمؤتمر الأطراف العامل كاجتماع للأطراف في البروتوكول في ناغويا، باليابان من 11 إلى 15 أكتوبر/تشرين الأول 2010 (www.cbd.int/mop5)
- ◀ وبروتوكول قرطاجنة أحد الاتفاقيات الدولية الرئيسية التي تساهم في تحقيق خفض ملموس في معدل الخسارة الحالية للتنوع البيولوجي على المستوى العالمي والإقليمي والوطني وذلك كمساهمة في الحد من وطأة الفقر ولمنفعة جميع أشكال الحياة على كوكب الأرض

للمزيد من المعلومات

بروتوكول قرطاجنة للسلامة الأحيائية ◀ www.cbd.int/biosafety

غرفة تبادل معلومات السلامة الأحيائية (BCH) ◀ bch.cbd.int

كتيب عن البروتوكول — تقليل المخاطر البيئية الناتجة عن التكنولوجيا الأحيائية الحديثة :

◀ www.cbd.int/programmes/outreach/awareness/publications.shtml?grp=cpb

أخبار بروتوكول السلامة الأحيائية (نشرة إخبارية) ◀ www.cbd.int/doc/newsletters/bpn

سجل مبادرتك للسنة الدولية للتنوع البيولوجي: قواعد بيانات فرص بناء القدرات في غرفة تبادل معلومات السلامة الأحيائية، والمواد والمعلومات عن الفرص لدعم المشاريع المتعلقة بالتوعية العامة والتثقيف والمشاركة بخصوص أمان نقل ومناولة

واستخدام الكائنات الحية المحورة ◀ bch.cbd.int/database/activities

أمانة اتفاقية التنوع البيولوجي

هاتف : +91 11 2882220
فاكس : +91 11 2886588
iyb2010@cbd.int

413 ، شارع سينت جاكس ، جناح 800
مونتريال ، كيبيك ، H2Y 1N9
كندا

www.cbd.int/biosafety

التنوع البيولوجي هو الحياة



السنة الدولية للتنوع البيولوجي 2010

التنوع البيولوجي هو حياتنا



التغير المناخي

تتزايد مستويات غازات الدفيئة في الجو بسرعة، وهي بذلك ترفع درجة حرارة سطح الأرض والغلاف الجوي السفلي. ويؤدي ارتفاع درجات الحرارة إلى تغير المناخ والذي يتضمن آثار مثل ارتفاع مستوى سطح البحر، والتغير في أنماط هطول الأمطار التي يمكن أن تسبب الفيضانات والجفاف، وانتشار الأمراض المنقولة بالنواقل مثل الملاريا. قد تستفيد بعض المناطق من التغير المناخي. و أما المناطق الأخرى، بما في ذلك تلك الموجودة في البلدان الأقل نمواً والدول الجزرية الصغيرة النامية، قد تعاني الكثير.

هناك الكثير من الأدلة العلمية على أن التغير المناخي يؤثر على التنوع البيولوجي. ومن المرجح أن يصبح التغير المناخي، وفقاً لتقييم الألفية البيئي، هو الدافع المباشر السائد لفقدان التنوع البيولوجي بحلول نهاية القرن. فهو بالفعل يضطر التنوع البيولوجي إلى التكيف إما عن طريق تغيير الموائل، ودورات الحياة، أو تطوير سمات جسدية جديدة. وهذا، بدوره، سوف يؤثر على خدمات النظم الإيكولوجية الضرورية لجميع البشر، مثل تنقية الهواء والماء، والتلقيح وإنتاج الغذاء، والتحلل وتدوير المغذيات، وامتصاص الكربون، الخ.

ويمكن أن يساهم التنوع البيولوجي أيضاً في الحد من آثار التغير المناخي. إن الحفاظ على الموائل، على سبيل المثال، يمكن أن يقلل من كمية ثاني أكسيد الكربون المنبعثة في الغلاف الجوي. وعلاوة على ذلك، يمكن الحفاظ على غابات المنغروف للحد من الآثار المدمرة للتغير المناخي، مثل الفيضانات والعواصف.

وإذا كان لنا أن نعمل الآن للتخفيف من انبعاث غازات الاحتباس الحراري، وتحديد أولويات النظم القائمة على التكيف، فإننا يمكن أن نقلل من خطر انقراض الأنواع و الحد من الضرر على النظم الإيكولوجية. يمكننا الحفاظ على سلامة الموائل، وخاصة تلك الحساسة للتغير المناخي؛ الأمر الذي يحسن فهمنا للعلاقة بين التغير المناخي والتنوع البيولوجي؛ ويقودنا إلى التعامل مع التنوع البيولوجي كحل للتغير المناخي.





السنة الدولية للتنوع البيولوجي 2010

حقائق سريعة

- ◀ تلعب غازات الدفيئة دور السقف الزجاجي في البيوت الزجاجية من خلال حبس الحرارة ورفع حرارة الكوكب. غازات الاحتباس الحراري الرئيسية هي : بخار الماء وثاني أكسيد الكربون والأوزون والميثان
- ◀ تصيف الأنشطة البشرية ، مثل حرق الوقود الأحفوري ، والزراعة ، إلى انبعاث غازات الاحتباس الحراري الطبيعي في الغلاف الجوي
- ◀ إزالة الغابات مسؤولة عن حوالي 20% من انبعاث غاز ثاني أكسيد الكربون الذي يسببه الإنسان
- ◀ ارتفع متوسط درجة الحرارة العالمية من عام 1850 حتي 2005 حوالي 0.76 درجة مئوية. وهناك زيادة أخرى مقدارها 1.4 درجة مئوية و 5.8 درجة مئوية متوقعة بحلول عام 2100
- ◀ انخفض سمك الجليد في القطب الشمالي في أواخر الصيف / أوائل الخريف بنسبة حوالي 40%
- ◀ ازداد المتوسط العالمي لمستوى ارتفاع سطح البحر بنسبة 12 إلى 22 سنتيمترا خلال القرن الماضي
- ◀ تجاوزت المعدلات الحالية لانقراض الأنواع المعدلات الطبيعية بكثير. ومن المرجح أن يصبح التغير المناخي أهم سبب لفقدان التنوع البيولوجي بحلول نهاية القرن
- ◀ يخفض حفظ الموائل كمية ثاني أكسيد الكربون المنبعثة في الغلاف الجوي
- ◀ يصعب على المجتمعات الأكثر فقرا التكيف مع التغير المناخي، وبالتالي تكون هي الأكثر عرضة للخطر

للمزيد من المعلومات

الفريق الحكومي الدولي المعني بتغير المناخ (IPCC) ◀ www.ipcc.ch

اتفاقية الأمم المتحدة الإطارية بشأن التغير المناخي ◀ unfccc.int

اتفاقية الأمم المتحدة لمكافحة التصحر ◀ www.unccd.int

اتفاقية رامسار بشأن الأراضي الرطبة ◀ www.ramsar.org

البنك الدولي ◀ www.worldbank.org

الاتحاد الدولي لصون الطبيعة والموارد الطبيعية ◀ www.iucn.org

التقييم البيئي للألفية ◀ www.millenniumassessment.org

تقرير اجتماع الخبراء التقنيين الطارئ الثاني بشأن التنوع البيولوجي والتغير المناخي

◀ www.cbd.int/doc/publications/cbd-ts-41-en.pdf

أمانة اتفاقية التنوع البيولوجي

هاتف : +91 15142882220

فاكس : +91 15142886588

iyb2010@cbd.int

413 ، شارع سينت جاكس ، جناح 800

مونتريال ، كيبيك ، H2Y 1N9

كندا

www.cbd.int/climate

التنوع البيولوجي هو الحياة



السنة الدولية للتنوع البيولوجي 2010

التنوع البيولوجي هو حياتنا



التواصل و التعليم و التوعية العامة (CEPA)

يستحوذ التنوع البيولوجي على قدر كبير من الاهتمام في ضل شعبية حدائق الحيوان والأحواض المائية والحدائق النباتية والعروض الطبيعية. ومع ذلك وبعد معرفة القليل من الأنواع الكاريزمية فان هناك فجوة في الوعي العام فيما يتعلق بالدور الحاسم الذي يلعبه التنوع البيولوجي في توفير الضروريات من أجل بقائنا ورفاهنا.

إن وجود نقص في الوعي ، على أية حال ، يعني وجود تأييد شعبي أقل للمحافظة على للتنوع البيولوجي واستعماله بشكل مستدام. و يساعد برنامج تواصل و تعليم والتوعية العامة باتفاقية التنوع البيولوجي (CEPA) الحكومات والمعلمين وغيرهم على خلق الأدوات وإنشاء شبكات الخبراء اللازمة للإجابة على أسئلة التنوع البيولوجي والاستدامة ، ويرفع مستوى الوعي العام و يدمج التنوع البيولوجي في الأنظمة التعليمية في جميع أنحاء العالم.

يشجع برنامج (CEPA) ويدعم التعاون بين الدول والمنظمات الدولية ووسائل الإعلام لتطوير برامج توعية عامة حول المحافظة على التنوع البيولوجي واستخدامه بشكل مستدام. إن العمل مع شركاء مثل لجنة الاتحاد الدولي للتعليم والتواصل أو اليونسكو يساعد على توفير أدوات العمل ، وتحديد الخبراء وتنظيم دورات تدريبية لتنمية القدرات و يضمن أن الأدوات مناسبة لأي سياق.

يوفر اليوم العالمي للتنوع البيولوجي ، الذي يصادف كل 22 أيار / مايو ، فرصة ممتازة للاحتفال بالتنوع البيولوجي. وتقوم الدول بتنظيم أنشطة وفعاليات واحتفالات حول مواضيع خاصة.

إن الموجة الخضراء حملة مستمرة في جميع أنحاء العالم تجمع بين الأطفال والشباب لرفع مستوى الوعي فيما يتعلق بالتنوع البيولوجي. و المدارس موضع ترحيب للانضمام وتنظيم الأنشطة التي يمكن تسجيلها على الانترنت.

إن العام 2010 هو السنة العالمية للتنوع البيولوجي. وهناك تشجيع للدول والمنظمات والأفراد لتنظيم الأنشطة والأحداث التي تثير الاهتمام العالمي بالتنوع البيولوجي.





السنة الدولية للتنوع البيولوجي 2010

حقائق سريعة

- ◀ على الرغم من أن غالبية مواطني الاتحاد الأوروبي قد سمعوا بمصطلح التنوع البيولوجي ، إلا أن 35% منهم فقط قالوا أنهم أيضا يعرفون ما معنى التنوع البيولوجي
- ◀ يميل العامة إلى فهم أن فقدان التنوع البيولوجي يتعلق بالتركيز على مفهوم ذو علاقة بالأنواع على الأغلب
- ◀ إن العديد من الناس على استعداد لبذل جهود شخصية لحماية التنوع البيولوجي ، ولكنهم لا يعرفون ما يتوجب عليهم القيام به
- ◀ إن فقدان التنوع البيولوجي على المستوى العالمي يعتبر أكثر أهمية من فقدانه على المستوى الوطني
- ◀ إن عملية إزالة الغابات مستمرة حيث أن هناك ستة ملايين هكتار من الغابات الرئيسية تدمر سنويا منذ عام 2000
- ◀ إن متوسط وفرة الأنواع يتناقص - بنسبة 40% بين عامي 1970 و 2000
- ◀ يتواصل الاستهلاك غير المستدام بسبب تزايد الطلب على الموارد في جميع أنحاء العالم بشكل يفوق الطاقة الاستيعابية البيولوجية لكوكب الأرض بنحو 20%.
- ◀ تقلصت مساحات المرجان الصلب من 50 الى 10% في البحر الكاريبي على مدى السنوات الـ 30 الماضية
- ◀ انخفضت نسبة الأسماك الكبيرة في شمال المحيط الأطلسي بنسبة حوالي 66% في السنوات الـ 50 الماضية، وذلك بسبب الصيد الجائر

للمزيد من المعلومات

- أدوات عمل برنامج (CEPA) ◀ www.cbd.int/cepa/toolkit/2008/doc/CBD-Toolkit-Complete.pdf
- السنة العالمية للتنوع البيولوجي ◀ www.cbd.int/iyb
- اليوم العالمي للتنوع البيولوجي ◀ www.cbd.int/idb
- الموجة الخضراء ◀ greenwave.cbd.int
- حملة ازرع من أجل الكوكب مليار شجرة ◀ www.unep.org/billiontreecampaign
- الأطفال والشباب ◀ www.cbd.int/education/biodiv-edu/youth
- ركن المعلم ◀ www.cbd.int/education/biodiv-edu/teachers-corner
- التعليم المحلي ◀ www.cbd.int/education/biodiv-edu/indigenous
- المادة 13 من اتفاقية التنوع البيولوجي ◀ www.cbd.int/convention/articles.shtml?a=cbd-13
- لجنة الاتحاد الدولي للتعليم والتواصل اليونسكو ◀ www.unesco.org/mab/biodiv/biodivEducation.shtml
- عقد تعليم التنمية المستدامة ◀ www.unep.org/Training/programmes/undesd.asp
- مؤتمر الأمم المتحدة حول البيئة والتنمية (UNCED) ◀ www.un.org/geninfo/bp/enviro.html
- جدول الأعمال 21 ، الفصل 36 ◀ www.un.org/esa/dsd/agenda21/res_agenda21_36.shtml
- القضايا الرئيسية المتعلقة بالسياسات ◀ www.cbd.int/education/policy

أمانة اتفاقية التنوع البيولوجي

هاتف : +91 15142882220
فاكس : +91 15142886588
iyb2010@cbd.int

413 ، شارع سينت جاكس ، جناح 800
مونتريال ، كيبيك ، H2Y 1N9
كندا

التنوع البيولوجي هو الحياة



السنة الدولية للتنوع البيولوجي 2010

التنوع البيولوجي هو حياتنا



الأراضي الجافة وشبه الرطبة

تغطي الأراضي الجافة وشبه الرطبة حوالي 47% من مساحة الكرة الأرضية. وتشمل المناطق القاحلة وشبه القاحلة والأراضي العشبية والسافانا ومنطقة البحر المتوسط. إن هذه البيئات الهشة، والتي تحتضن الكثير من الأنواع المتوطنة، تستدعي اهتماماً ذات أولوية لتفادي ضياع لا يمكن تداركه على صعيد التنوع البيولوجي.

إن المناطق الرطبة في الأراضي الجافة وشبه الرطبة، على سبيل المثال، غالباً ما تكون ذات أهمية كبيرة في دعم أنواع الطيور المهاجرة. إن التنوع البيولوجي للأراضي الجافة وشبه الرطبة تكيف بشكل جيد مع الظروف القاسية التي تتمثل في أنماط سقوط الأمطار غير المتناسقة، وفي كثير من الحالات، درجات الحرارة العالية. إن المناطق الجافة وشبه الرطبة هي منشأً لكثير من المحاصيل في العالم مثل القمح والشعير والزيتون. ويشكل هذا التنوع البيولوجي أساس الكثير من سبل المعيشة محلياً، ويدعم إنتاج الغذاء لعدد كبير من سكان العالم.

تتمثل الضغوط الرئيسية على التنوع البيولوجي في المناطق الجافة وشبه الرطبة في تغير الموائل (للزراعة والنقل والسياحة والصناعة)، إضافة إلى فقر التربة وإدارة المياه. التغير المناخي له تأثير قوي بشكل خاص على الأراضي الرطبة في المناطق الجافة والأراضي العشبية وغابات البحر الأبيض المتوسط والجيوب الصحراوية. وتؤثر الأنواع الغريبة الغازية سلباً على التنوع البيولوجي الموجود أصلاً في المنطقة. يتسبب الإفراط في جمع خشب الوقود، والإفراط في حصاد النباتات، والإفراط في صيد الحيوانات البرية، والممارسات الزراعية غير المستدامة في تفاقم هذه المشكلة.

إن الحفاظ على التنوع البيولوجي للأراضي الجافة واستخدامه بشكل مستدام ضروري لتنمية سبل العيش والحد من الفقر. ولسوء الحظ، فإن العلاقة بين التنوع البيولوجي والتخفيف من حدة الفقر في كثير من الأحيان لا تؤدي إلى الحد من الفقر، أو التخطيط للتنمية. ويوجد لدى اتفاقية التنوع البيولوجي برنامج عمل بشأن الأراضي الجافة وشبه الرطبة، يسعى إلى سد الفجوات المعرفية لدينا، ويدعم الممارسات الإدارية الأفضل، ويعزز الشراكات فيما بين البلدان والمؤسسات والاتفاقيات الأخرى.





السنة الدولية للتنوع البيولوجي 2010

حقائق سريعة

- المناطق الجافة وشبه الرطبة موطن لحوالي ملياري شخص (35% من سكان العالم)
- تتضمن هذه المناطق حوالي 44% من المناطق الزراعية في العالم
- في البلدان المتقدمة، هذه المناطق هي بعض أكثر الأنظمة الإيكولوجية عرضة للخطر
- 90% من الناس الذين يسكنون في الأراضي الجافة وشبه الرطبة يعيشون في البلدان النامية
- أكبر المناطق الجافة وشبه الرطبة توجد في استراليا والصين وروسيا والولايات المتحدة وكازاخستان
- 99% من مساحة أراضي ستة بلدان هي (بوتسوانا وبوركينا فاسو، والعراق، وكازاخستان، وجمهورية مولدوفا وتركمانستان) من بين المناطق التي تصنف على أنها مناطق جافة وشبه رطبة
- بسبب الظروف القاسية (عدم انتظام هطول الأمطار وارتفاع درجات الحرارة، الخ)، طورت العديد من الأنواع تعديلات فريدة من نوعها:
- تظل الضفادع الصحراوية في سبات تحت الرمال لعدة أشهر حتى يعود المطر
- طائر مؤنس الحائك في جنوب افريقيا يبني عشا كبيرا يصل وزنه إلى 1,000 كيلوغرام ليحقق أقصى حد من العزل ضد درجات الحرارة القصوى
- يستطيع حيوان العلدن في صحراء كالاهاري البقاء على قيد الحياة لمدة أسابيع دون ماء
- تتضمن المناطق الجافة وشبه الرطبة، أماكن توطن هامة غير عادية، مثل حوض البحر الأبيض المتوسط، والذي يعتبر موطننا لأكثر من 11,700 نوع نباتي
- يتعرض حوالي 2,311 نوع معروف في المناطق الجافة وشبه الرطبة للانقراض أو تعتبر مهددة بالانقراض

للمزيد من المعلومات

برنامج الأمم المتحدة الإنمائي (UNDP) مركز تنمية الأراضي الجافة ◀ www.undp.org/drylands

اتفاقية الأمم المتحدة لمكافحة التصحر (UNCCD) ◀ www.unccd.int

منظمة الأغذية والزراعة للأمم المتحدة (الفاو) ◀ www.fao.org

الأمم المتحدة للتربية والعلم والثقافة (اليونسكو) ◀ www.unesco.org

برنامج الأمم المتحدة للبيئة (UNEP) ◀ www.unep.org

اتفاقية الأمم المتحدة الإطارية بشأن التغير المناخي (UNFCCC) ◀ unfccc.int

المركز العالمي لمراقبة المحميات (WCMC) ◀ www.unep-wcmc.org

المزيد ◀ www.cbd.int/drylands/websites.shtml

أمانة اتفاقية التنوع البيولوجي

هاتف : +91 15142882220
فاكس : +91 15142886588
iyb2010@cbd.int

413 ، شارع سينت جاكس ، جناح 800
مونتريال ، كيبيك ، H2Y 1N9
كندا

www.cbd.int/drylands

التنوع البيولوجي هو الحياة



السنة الدولية للتنوع البيولوجي 2010

التنوع البيولوجي هو حياتنا



الاقتصاد والتجارة و التدابير المحفزة

يعتبر التنوع البيولوجي هو الأساس لخدمات النظم الإيكولوجية وهو أمر أساسي لرفاهية الإنسان وللتنمية الاقتصادية. وبالتالي يتمتع التنوع البيولوجي وخدمات النظم الإيكولوجية بقيمة اقتصادية هائلة. ومع ذلك فإن العديد من خدمات النظم الإيكولوجية لا يتم تداولها في الأسواق وبالتالي لا تنعكس قيمتها الحقيقية في أسعار السوق الحالية للسلع والخدمات الأخرى. فعندما تترك الأسواق وحدها، فإنها لا تعكس «الحقيقة الإيكولوجية»، وبالتالي فإنها لن توفر حوافز كافية، إن وجدت، للأفراد والشركات والحكومات لاستخدام التنوع البيولوجي وخدمات النظم الإيكولوجية ذات الصلة على نحو مستدام.

إن السبب وراء هذا الفشل في السوق بسيط حيث تعتبر معظم مكونات التنوع البيولوجي «سلعا عامة» تخص الجميع وليس ملكا لشخص بعينه. وبالتالي فليس هناك اهتمام كبير في صنع القرار الاقتصادي من أجل صيانة مكونات التنوع البيولوجي واستخدامها بشكل مستدام.

يسعى العمل الاقتصادي في إطار الاتفاقية إلى توضيح هذه القيمة الاقتصادية «الخفية» لخدمات النظم الإيكولوجية والتنوع البيولوجي الذي تقوم عليه ودمجها في أسعار السوق من خلال استخدام تدابير محفزة تساعد على صيانة التنوع البيولوجي واستخدامه بشكل مستدام.

يبحث العمل في إطار الاتفاقية، بالشراكة مع منظمة التجارة العالمية، أيضا في العلاقة بين أحكام الاتفاقية وبين قواعد التجارة العالمية. ويعد هذا جزء من جهد أوسع نطاقا من جانب المجتمع الدولي لضمان الانسجام والدعم المتبادل بين قواعد التجارة الدولية والقانون البيئي الدولي وذلك من أجل الحفاظ على التنوع البيولوجي وتعزيز التجارة الدولية على حد سواء من أجل تحقيق الهدف المشترك المتمثل في التنمية المستدامة. يتمثل أحد الأهداف المهمة لهذه الاتفاقية في أن لا يتعرض أي من أنواع النبات والحيوان البرية لخطر الانقراض بسبب التجارة الدولية وبالتالي فإن اتفاقية التنوع البيولوجي تتعاون تعاوننا وثيقا مع اتفاقية التجارة الدولية حول الأنواع المهددة بالانقراض من أنواع الحيوان والنبات البرية.





السنة الدولية للتنوع البيولوجي 2010

حقائق سريعة

- ◀ تمثل آلية تبادل المعلومات (CHM) في الاتفاقية قاعدة بيانات حول التدابير المحفزة، مما يسهل تبادل الخبرات بين الحكومات والمنظمات في تصميم وتطبيق التدابير المحفزة
- ◀ إن التدابير المحفزة الإيجابية هي تدابير اقتصادية أو قانونية تشجع الأنشطة المفيدة مثل دفع الزراعة العضوية ومخططات الأراضي الزراعية الموضوعة جانبا، وترويج وتسويق السلع القائمة على التنوع البيولوجي التي تنتج بشكل مستدام («التجارة البيولوجية») من خلال، على سبيل المثال، إصدار الشهادات ووضع العلامات الايكولوجية
- ◀ تهدف التدابير المحفزة السلبية (أو المثبطات) إلى تثبيط الأنشطة الضارة التي لا يمكن تحملها من خلال رسوم المستخدم وضرائب التلوث الخ
- ◀ تتناول الاتفاقية السياسات أو الممارسات التي تولد المحفزات «السلبية» التي تؤدي إلى تسارع فقدان التنوع البيولوجي، ومنها على سبيل المثال، الإعانات العامة التي تدعم الزراعة والغابات أو صيد الأسماك على نحو غير مستدام. تشجع اتفاقية التنوع البيولوجي واضعي السياسات على تحديد هذه الحوافز الضارة والتخلص منها أو التخفيف من آثارها السلبية على التنوع البيولوجي

للمزيد من المعلومات

- المعمل الاقتصادي في إطار الاتفاقية ◀ www.cbd.int/incentives
- دراسة اقتصاديات النظم الايكولوجية والتنوع البيولوجي - واحدة من الركائز الثلاث لبرنامج الأمم المتحدة لمبادرة الاقتصاد الأخضر (GEI) ◀ www.unep.org/greeneconomy ◀ www.teebweb.org
- اقتصاديات التنوع البيولوجي ◀ www.biodiversityeconomics.org
- آلية غرفة تبادل المعلومات ◀ www.cbd.int/chm
- مبادرة التجارة البيولوجية المنبثقة عن مؤتمر الأمم المتحدة للتجارة والتنمية ◀ www.biotrade.org
- منظمة التجارة العالمية ◀ www.wto.org
- اتفاقية التجارة الدولية في الأنواع المهددة بالانقراض من أنواع الحيوان والنبات البري (CITES) ◀ www.cites.org

www.cbd.int/incentives

هاتف : +91 2882220 1514
فاكس : +91 2886588 1514
iyb2010@cbd.int

413 ، شارع سينت جاكس ، جناح 800
مونتريرال ، كيويك ، H2Y 1N9
كندا

أمانة اتفاقية التنوع البيولوجي

التنوع البيولوجي هو الحياة



السنة الدولية للتنوع البيولوجي 2010

التنوع البيولوجي هو حياتنا



منهج النظم الإيكولوجية

إن منهج النظم الإيكولوجية هو وسيلة لإدارة أنظمة إيكولوجية بكاملها، مع الأخذ بعين الاعتبار أن جميع مكونات هذا النظام (بما في ذلك أنفسنا) هي متداخلة و مترابطة. ويهدف منهج النظم الإيكولوجية بشكل رئيسي إلى المحافظة على التنوع البيولوجي واستخدامه بشكل مستدام و بطريقة منصفة.

يتوجب علينا عند إدارة نظام إيكولوجي، مراعاة الآثار المترتبة على أعمالنا على كل مكون من مكوناته وعلى الأنظمة الإيكولوجية المحيطة أيضا. وعلاوة على ذلك، لا بد علينا أن نأخذ في عين الاعتبار رفاهية وصلاح كل من البيئة والإنسان.

على الرغم من عدم إكمال فهم الإنسان للنظم الإيكولوجية حتى الآن، إلا أن منهج النظم الإيكولوجية يقوم على منهجيات علمية. تتمثل إحدى الطرق للتغلب على نقص المعلومات في التعلم من المعارف والممارسات الأصلية والمحلية. وينبغي أن تتعاون شبكة من الشركاء الأكفاء والملتزمين (الحكومات والمؤسسات والمجتمعات المحلية المعنية) لتخطيط العمل وتنفيذه بطريقة شاملة.

وبما أن إعادة تأهيل الموائل قد تستغرق عدة سنوات قبل أن يتسنى رؤية النتائج الملموسة، وبما أن عمليات النظم الإيكولوجية كثيرا ما يكون من الصعب التنبؤ بها علاوة على تغيرها بمرور الوقت، فإنه ينبغي للإدارة أن تظل مرنة وقابلة للتكيف. وقد نحتاج في بعض الأحيان إلى اتخاذ تدابير معينة على الرغم من أن بعض العلاقات بين الأسباب و النتائج قد تكون غير مفهومة تماما. وحيثما يوجد تهديد بحدوث انخفاض كبير في التنوع البيولوجي، ينبغي علينا أن نحاول تجنب ذلك وإن غاب اليقين العلمي الكامل. و بطبيعة الحال، فإن الاستقرار المالي مهم جدا أيضا لتحقيق النجاح على المدى الطويل، ومثل هذه التدابير ينبغي أن لا تتخذ بأي ثمن لأنها تتطلب تخطيطا دقيقا وتحليلا للمخاطر بالإضافة إلى أمور أخرى.

وأخيرا ، فإن منهج النظم الإيكولوجية لا يستبعد أنظمة الإدارة وأساليب المحافظة الأخرى مثل المناطق المحمية وبرامج الحماية أحادية النوع، ولكن ومن ناحية مثالية فإن جميع هذه المناهج ينبغي أن تتكامل، ولا سيما عند التعامل مع الحالات المعقدة.





السنة الدولية للتنوع البيولوجي 2010

حقائق سريعة

- ◀ إن عمليات ووظائف النظم الايكولوجية معقدة و متنوعة: يجب أن تنطوي إدارة النظم الايكولوجية على عملية التعلم والتحلي بالمرونة من أجل التكيف مع التغيرات
- ◀ إن منهج النظم الإيكولوجية هو وسيلة لإدارة نظم إيكولوجية بأكملها بطريقة شاملة
- ◀ تؤثر أفعالك على كل من البيئة التي تحيط بك مباشرة، وعلى النظم الايكولوجية البعيدة: خذ بعين الاعتبار كلا من رفاهية البيئة ورفاهية الإنسان
- ◀ تتعرض النظم الايكولوجية في جميع أنحاء العالم للتآكل والتجزئة والتدهور
- ◀ أهم التهديدات للنظم الايكولوجية والتنوع البيولوجي هي : التغير المناخي، والاستغلال المفرط للموارد الطبيعية، واستغلال الأراضي على نطاق واسع لأهداف الزراعة والتوسع العمراني وإدخال أنواع عدوانية غريبة بالإضافة إلى التلوث
- ◀ يؤثر فقدان التنوع البيولوجي تأثيرا مباشرا على نوعية وكمية خدمات النظم الايكولوجية المقدمة مثل امتصاص الكربون وخصوبة التربة وتدوير المغذيات، ومكافحة الآفات والسيطرة على تآكل التربة وتلقيح المحاصيل والأشجار
- ◀ تساهم المناطق المحمية، بشرط إدارتها بعناية، في التنمية المستدامة من خلال توفير السلع والخدمات الهامة للسكان المحليين وتوفير فرص العمل التي تخلقها السياحة
- ◀ تعتمد الكثير من الأسر في العالم النامي على الموارد البيولوجية التي تجمعها من البيئة المحيطة لسد احتياجاتها اليومية
- ◀ تعتمد صحة الإنسان اعتمادا كبيرا على وجود بيئة صحية سليمة

للمزيد من المعلومات

- ◀ منهج النظم الايكولوجية www.cbd.int/ecosystem
- ◀ قرار اتفاقية التنوع البيولوجي بشأن منهج النظم الايكولوجية www.cbd.int/decision/cop/?id=7148
- ◀ مرجع النظم الايكولوجية www.cbd.int/ecosystem/sourcebook
- ◀ اللجنة العلمية المعنية بمشاكل البيئة www.icsu-scope.org
- ◀ مجموعة كاتومبا، جامعة الأمم المتحدة www.katoombagroup.org
- ◀ الهيئة الدولية للطيور www.birdlife.org
- ◀ منظمة الأغذية والزراعة - النظم الايكولوجية www.fao.org/biodiversity/ecosystems/it

أمانة اتفاقية التنوع البيولوجي

هاتف : +91 15142882220
فاكس : +91 15142886588
iyb2010@cbd.int

413 ، شارع سينت جاكس ، جناح 800
مونتريرال ، كيويك ، H2Y 1N9
كندا

www.cbd.int/ecosystem

التنوع البيولوجي هو الحياة



السنة الدولية للتنوع البيولوجي 2010

التنوع البيولوجي هو حياتنا



خدمات النظم الإيكولوجية

يبرز الإطار الرئيسي للتعبير عن مدى «فائدة» التنوع البيولوجي من خلال مفهوم خدمات النظم الإيكولوجية. حيث أن هذه الخدمات توضح العلاقة بين تفاعلات الأنواع مع بعضها البعض ومع البيئة المادية من ناحية، ورفاهية الشعوب سواء من حيث الثروة والتغذية أو الأمن، من ناحية أخرى.

يقسم التقييم البيئي للألفية، والذي نشر في عام 2005، خدمات النظم الإيكولوجية إلى أربعة فئات :

- ◀ توفير الخدمات، أو توريد سلع تعود بالنفع المباشر على الإنسان، وغالبا ما تكون ذات قيمة نقدية واضحة، مثل أخشاب الغابات، والنباتات الطبية، وأسماك المحيطات والأنهار والبحيرات؛
 - ◀ تنظيم الخدمات، وهو عبارة عن مجموعة المهام والوظائف التي تضطلع بها النظم الإيكولوجية والتي غالبا ما تكون ذات قيمة كبيرة ولكن بصفة عامة لا تعطى قيمة نقدية في الأسواق التقليدية. وتشتمل هذه الفئة من الخدمات على تنظيم المناخ من خلال تخزين الكربون والسيطرة على الأمطار المحلية، وإزالة الملوثات من خلال تصفية الماء والهواء، والوقاية من الكوارث مثل الانهيارات الأرضية والعواصف الساحلية؛
 - ◀ الخدمات الثقافية، فعلى الرغم من أن مثل هذه الخدمات لا توفر منافع مادية مباشرة، إلا أنها تساهم في تلبية الاحتياجات والرغبات الأوسع للمجتمع، وبالتالي تساهم في تهيئة الشعوب لدفع ثمن الحفاظ على البيئة. وتشتمل قيما روحية مرتبطة بنظم إيكولوجية معينة مثل حدائق مقدسة، والجانب الجمالي للمناظر الطبيعية أو التكوينات الساحلية التي تجتذب السياح؛
 - ◀ خدمات الدعم، والتي لا تعود بالفائدة المباشرة على الناس ولكنها ضرورية لأداء النظم الإيكولوجية، وبالتالي تكون مسؤولة بشكل غير مباشر عن جميع الخدمات الأخرى. ومن الأمثلة على هذه الخدمات عمليات تكوين التربة وعمليات نمو النبات.
- لا يعتبر التنوع البيولوجي إحدى خدمات النظم الإيكولوجية بحد ذاته، ولكنه مطلب سابق ترتكز عليه كل هذه الخدمات. إن العلاقة الدقيقة بين واقع التنوع في النظم الإيكولوجية وقدرتها على تقديم الخدمات تتسم بالتعقيد، ومازال العلم في طور النمو في هذا المجال.





السنة الدولية للتنوع البيولوجي 2010

حقائق سريعة

- تقوم خدمات النظم الايكولوجية بما يلي:
- تجعل التقلبات الشديدة في الطقس وآثارها معتدلة (مثلا: الجفاف والفيضانات، الخ).
- تخفف من التغير المناخي
- تمتص وتخزن ثاني أكسيد الكربون
- تحمي قنوات المياه والشواطئ من التآكل
- تسيطر على الكائنات الحية الناقلة للمرض
- توفر العناصر اللازمة للمنتجات الصيدلانية والكيميائية والصناعية
- توفر مصدر للطاقة والوقود الحيوي
- تعمل على تحلل النفايات وإزالة السمية من الملوثات
- تنشئ وتصون وتجدد خصوبة التربة (تدوير المغذيات)
- تلقح المحاصيل والنباتات، وتنشر البذور
- تكافح الآفات الزراعية والأمراض
- تنتج الغذاء (المحاصيل والأغذية البرية والتوابل والمأكولات البحرية، الخ).
- تنتج الأخشاب والألياف
- تنتج الأكسجين وتنقي الهواء والماء
- توفر إلهاما ثقافيا وفكريا وفنيا وروحيا
- تسمح بالترفيه (مثل السياحة البيئية)
- توفر الإجابات على الأسئلة العلمية
- توفر العلاجات للأمراض

للمزيد من المعلومات

- التوجه العالمي للتنوع البيولوجي 2 ◀ www.cbd.int/gbo2
- التوجه العالمي للتنوع البيولوجي 3 ◀ www.cbd.int/gbo3
- اقتصاديات النظم الايكولوجية والتنوع البيولوجي (TEEB) ◀ www.teebweb.org
- مختصر خدمات النظم الايكولوجية ◀ www.greenfacts.org/glossary/def/ecosystem-services.htm
- المعهد العالمي للموارد ◀ www.wri.org
- تقييم الألفية للنظم الايكولوجية ◀ www.millenniumassessment.org/en/index.aspx
- تقييم الألفية للنظم الايكولوجية، رفاهية النظم البيئية للإنسان (دمج) ◀ www.millenniumassessment.org/documents/document.356.aspx.pdf

www.cbd.int

أمانة اتفاقية التنوع البيولوجي

هاتف : +91 15142882220
فاكس : +91 15142886588
iyb2010@cbd.int

413 ، شارع سينت جاكس ، جناح 800
مونتريرال ، كيويك ، H2Y 1N9
كندا

التنوع البيولوجي هو الحياة



السنة الدولية للتنوع البيولوجي 2010

التنوع البيولوجي هو حياتنا



التنوع البيولوجي للغابات

تشير عبارة التنوع البيولوجي للغابات إلى جميع أشكال الحياة الموجودة في الغابات، بما في ذلك الأشجار والنباتات والحيوانات والفطريات والكائنات الدقيقة، ودورها في الطبيعة. يوفر تعقيد وغنى تنوع الحياة الموجود في الغابات العديد من الخدمات الحيوية للإنسان.

ومع ذلك، يقوم البشر بتدمير التنوع البيولوجي للغابات بمعدلات تدق ناقوس الخطر. إن كل من تحويل الغابات إلى أراض زراعية، والرعي الجائر، والإدارة غير المستدامة، وإدخال الأنواع الغريبة الغازية، وتطوير البنية التحتية، والتعدين واستغلال النفط، و الحرائق التي يسببها الإنسان، والتلوث والتغير المناخي جميعها لها آثار سلبية على التنوع البيولوجي للغابات. ويجعل هذا التدهور الغابات أكثر هشاشة ويقلل من الخدمات التي توفرها الغابات للإنسان.

بات الإنسان يدرك أن الغابات تقدم أكثر بكثير من مجرد توفير الأخشاب. حيث توفر الغابات فرص الترفيه وتساهم في المحافظة على صحة الإنسان ورفاهيته. ولا تقوم الغابات بتنظيم درجات الحرارة المحلية وحماية إمدادات مياه الشرب فحسب، بل أنها تعمل أيضا بمثابة بالوعات للكربون وتخفف آثار التغير المناخي. وعلاوة على ذلك، تلعب الغابات أدوارا اقتصادية واجتماعية وثقافية مهمة في حياة الكثير من الشعوب، وبخاصة بالنسبة للمجتمعات الأصلية.

يعتمد الطب التقليدي في كثير من الأحيان على منتجات طبيعية ونباتات موجودة في الغابات. وبالتالي فإننا بتدمير الغابات قد نقوم بتدمير علاج غير مكتشف للأمراض.





السنة الدولية للتنوع البيولوجي 2010

حقائق سريعة

- ◀ تعد الغابات المدارية والمعتدلة الشمالية موطننا للغالبية العظمى من الأنواع البرية في العالم
- ◀ يعتمد حوالي 80% من السكان في البلدان النامية على الأدوية التقليدية - ويأتي حوالي نصف هذه المواد من نباتات طبية موجودة أساسا في الغابات الاستوائية
- ◀ تعتمد ثلثي المدن الكبرى في البلدان النامية على الغابات المحيطة بها للحصول على إمداداتها من المياه النظيفة
- ◀ اختفى حوالي 45% من غابات العالم الأصلية على مدى 8000 سنة مضت، ومعظمها تم قطعها خلال القرن الماضي
- ◀ يفقد العالم ما يقرب من 13 مليون هكتار من الغابات في كل عام نتيجة لإزالة الغابات، وهي مساحة توازي مساحة اليونان
- ◀ يعتقد أن ما يصل إلى 100 نوع من الحيوانات والنباتات تختفي يوميا مع اختفاء موائلها المتمثلة بهذه الغابات الاستوائية
- ◀ قد يساهم الانبعاث الناجم عن إزالة الغابات بنحو 20% من الانبعاث العالمي السنوي من الغازات الدفيئة
- ◀ تعتبر الغابات الطبيعية من بين أفضل مخازن الكربون
- ◀ يأتي أكثر من ثلاثة أرباع المياه العذبة المتوفرة في العالم من تجمعات مياه حرجية
- ◀ يتم قطع أكثر من ستة ملايين هكتار من الغابات المدارية الرئيسية كل عام، وهي غابات غنية بشكل خاص من ناحية التنوع البيولوجي

للمزيد من المعلومات

- ◀ سلسلة اتفاقية التنوع البيولوجي التقنية 41 و 43 www.cbd.int/ts
- ◀ الموجة الخضراء greenwave.cbd.int
- ◀ ملخص برنامج الأمم المتحدة لعلوم التغير المناخي www.unep.org/compendium2009
- ◀ منتدى الأمم المتحدة المعني بالغابات www.un.org/esa/forests
- ◀ منظمة الأغذية والزراعة التابعة للأمم المتحدة (الفاو) إدارة الغابات (UNFF) www.fao.org/forestry
- ◀ مركز البحوث الدولية بشأن الغابات (CIFOR) www.cifor.cgiar.org
- ◀ برنامج الأمم المتحدة التعاوني لخفض الانبعاث الناتجة عن إزالة الغابات وتدهورها في البلدان النامية (UN REDD) www.un-redd.org
- ◀ عملية مونتريال www.rinya.maff.go.jp/mpci
- ◀ مجلس رعاية الغابات (FSC) www.fsc.org
- ◀ الاتحاد الدولي للمحافظة على الطبيعة والموارد الطبيعية (IUCN) www.iucn.org
- ◀ الصندوق العالمي للحياة البرية www.wwf.org
- ◀ الصندوق العالمي للطبيعة والنظم الايكولوجية footprint.wwf.org.uk
- ◀ المنظمة الدولية للمحافظة على النظم الايكولوجية (CI) www.conservation.org
- ◀ المحافظة على الطبيعة www.nature.org

أمانة اتفاقية التنوع البيولوجي

413 ، شارع سينت جاكس ، جناح 800
مونتريال ، كيبيك ، H2Y 1N9
كندا
هاتف : +1 514 288 2220
فاكس : +1 514 288 6588
iyb2010@cbd.int

www.cbd.int/forest

التنوع البيولوجي هو الحياة



السنة الدولية للتنوع البيولوجي 2010

التنوع البيولوجي هو حياتنا



الفرق بين الجنسين والتنوع البيولوجي

تختلف أهمية التنوع البيولوجي بالنسبة للأفراد حسب نوع الجنس. وبناء على الأدوار الاجتماعية وعلاقات السلطة بين الرجل والمرأة، فإن الفرق بين الجنسين يتشكل من خلال الثقافة والعلاقات الاجتماعية والبيئات الطبيعية. ولهذا السبب فإننا نحتاج إلى تضمين الأبعاد الجنسية في فهمنا للتنوع البيولوجي والمحافظة عليه واستخدامه بشكل مستدام وتقاسم المنافع.

تؤثر أدوار الجنسين على الفرص الاقتصادية والسياسية والاجتماعية البيئية والمعوقات التي يواجهها كل من الرجال والنساء. إن الاعتراف بدور المرأة كمدير رئيسي للأرض والموارد أمر أساسي لنجاح سياسة التنوع البيولوجي. وعلى سبيل المثال فإن النساء المزارعات يتحملن مسؤولية إنتاج ما نسبته 60-80% من الإنتاج الكلي للطعام في البلدان النامية. ومع ذلك فإن هناك استمرار في التغاضي عن الفرق بين دور الجنسين في عملية صنع القرار حول إمكانية الوصول إلى التنوع البيولوجي واستخدام موارده.

وكما أن تأثير فقدان التنوع البيولوجي تشعر به المجتمعات الأكثر فقرا بشكل غير متناسب، فإن هناك أيضا تباينات على أساس الفرق بين الجنسين. يؤثر فقدان التنوع البيولوجي في فرص الحصول على التعليم وتحقيق المساواة بين الجنسين من خلال زيادة الوقت الذي تقضيه النساء والأطفال في أداء مهام معينة مثل جمع الموارد القيمة والخدمات مثل الوقود والغذاء والماء.

إننا بحاجة إلى فهم الفوارق بين الجنسين للحفاظ على التنوع البيولوجي وكشف ممارسات التنوع البيولوجي المتباينة التي تقوم على أساس الفرق بين الجنسين والمعرفة المكتسبة على أساس نوع الجنس واستخدامها. وتشير دراسات مختلفة إلى أن المشاريع التي تأخذ بعين الاعتبار أبعاد الفرق بين الجنسين تؤدي إلى نتائج متفوقة. إن اعتبارات الفرق بين الجنسين ليست فقط قضية من قضايا المرأة؛ على العكس من ذلك، فإن هذه النظرة يمكن أن تدر فوائد لمجتمعات بأكملها وتعود بالمنفعة على كلا الجنسين.

قامت اتفاقية التنوع البيولوجي بوضع خطة عمل على أساس الجنس تحدد دور الأمانة في تشجيع وتيسير الجهود المبذولة على الصعيد الوطني والإقليمي والصعيد العالمي لتعزيز المساواة بين الجنسين وتعميم مراعاة المنظور القائم على الفرق بين الجنسين. وتركز الأهداف الإنمائية للألفية على وجود صلات جلية بين المساواة بين الجنسين والتخفيف من حدة الفقر والمحافظة على التنوع البيولوجي والتنمية المستدامة. إن مثل هذه الأفكار يجب أن تكون ضمن توجهننا ومنهجنا لعكس اتجاه فقدان التنوع البيولوجي والتخفيف من حدة الفقر وتحسين رفاهية الإنسان.





السنة الدولية للتنوع البيولوجي 2010

حقائق سريعة

- ◀ إن فهم وكشف ممارسات التنوع البيولوجي المتباينة التي تقوم على أساس الفرق بين الجنسين والمعرفة بين النساء والرجال تعزز المحافظة على التنوع البيولوجي
- ◀ تصبح جهود المحافظة على التنوع البيولوجي أكثر فعالية وكفاءة عندما يتم تمكين المرأة والفئات المستضعفة من المشاركة على قدم المساواة في كل من:
 - ◀ تقاسم المعلومات وإيجادها
 - ◀ التعليم والتدريب
 - ◀ نقل التكنولوجيا
 - ◀ التطوير التنظيمي
 - ◀ المساعدة المالية
 - ◀ وضع السياسات
- ◀ رحب مؤتمر الأطراف الموقعة على الاتفاقية من خلال القرار 9/24 بتقديم الدعم لتنفيذ خطة العمل لتحقيق المساواة بين الجنسين التي وضعتها اتفاقية التنوع البيولوجي:
- ◀ ساهمت حكومة فنلندا بمبلغ 190,000 يورو لإنشاء مكتب بدوام كامل لبرنامج تحقيق المساواة بين الجنسين، بما في ذلك تقديم الدعم لاتفاقيات ريو الأخرى بشأن تعميم مراعاة منظور العمل على تحقيق المساواة بين الجنسين
- ◀ ساهمت حكومة المملكة المتحدة بمبلغ 10,000 يورو
- ◀ تعهدت حكومة النرويج بمبلغ 25,000 دولار
- ◀ ساهم المعهد الإنساني للتعاون والتنمية (HIVOS) في هولندا بمبلغ 300,000 دولار
- ◀ ساهمت شركة التنمية السويسرية بمبلغ 30,000 لمشاركة المرأة في مؤتمر الأطراف 9
- ◀ قام الاتحاد الدولي للمحافظة على الطبيعة من خلال مكتب كبير مستشاري الفرق بين الجنسين العالمي بتأمين التمويل من أجل وضع خطة العمل على أساس الفرق بين الجنسين الخاصة باتفاقية التنوع البيولوجي ولكي توصل تقديم الدعم التقني وتقديم المشورة وتعبئة الموارد للأمانة العامة بما في ذلك وضع المبادئ التوجيهية للمساواة بين الجنسين في استراتيجيات التنوع البيولوجي الوطنية وفي خطط العمل

للمزيد من المعلومات

- ◀ عمل اتفاقية التنوع البيولوجي على تحقيق المساواة بين الجنسين www.cbd.int/gender
- ◀ الفرق بين الجنسين والبيئة www.unep.org/gender_en
- ◀ حقائق من تقرير الأهداف الإنمائية للألفية المنبثق عن الأمم المتحدة 2008 www.millenniumpromise.org/site/DocServer/MDG_FastFacts.pdf
- ◀ الاتحاد الدولي للمحافظة على البيئة IUCN www.genderandenvironment.org
- ◀ المساواة بين الجنسين وتمكين المرأة www.undp.org/women

أمانة اتفاقية التنوع البيولوجي

هاتف : +91 11 2882220
فاكس : +91 11 2886588
iyb2010@cbd.int

413 ، شارع سينت جاكس ، جناح 800
مونتريال ، كيبيك ، H2Y 1N9
كندا

www.cbd.int/gender

التنوع البيولوجي هو الحياة



السنة الدولية للتنوع البيولوجي 2010

التنوع البيولوجي هو حياتنا



النظرة العالمية المستقبلية للتنوع البيولوجي

إن سلسلة النظرة العالمية المستقبلية للتنوع البيولوجي (GBO) هي عبارة عن تقرير دوري تعده الأمانة العامة لاتفاقية التنوع البيولوجي. وتعتبر الطبعة الثالثة من هذا التقرير أحد المنشورات الرئيسية التي صدرت خلال أنشطة العام 2010 كسنة دولية للتنوع البيولوجي. وفي حين أن الجمهور المستهدف لهذا التقرير هم أصحاب القرار السياسي، إلا أنه تم كتابة التقرير ليكون في متناول عامة الناس. والتقرير متوفر باللغات الست المعتمدة لدى الأمم المتحدة.

تعرض الطبعة الثالثة من تقرير النظرة العالمية المستقبلية للتنوع البيولوجي (GBO-3) الوضع القائم و توجهات التنوع البيولوجي على الصعيد العالمي والإقليمي والوطني. ويحلل التقرير الخطوات التي يتخذها المجتمع الدولي لتنفيذ الاتفاقية، والتوصل إلى هدف التنوع البيولوجي لعام 2010 من ناحية تحقيق خفض كبير في المعدل الحالي لفقدان التنوع البيولوجي، كمساهمة في تخفيف حدة الفقر، ولنفع جميع أشكال الحياة على الأرض. ويتناول التقرير الأسباب المباشرة وغير المباشرة لفقدان التنوع البيولوجي والآثار المترتبة على الاتجاهات الحالية للتنوع البيولوجي على رفاهية الإنسان في المستقبل. و يقدم التقرير أيضا الإجراءات الممكنة التي يمكن اتخاذها لتحسين الوضع القائم بخصوص التنوع البيولوجي وكيفية التعامل مع العقبات التي تعترض تنفيذ الاتفاقية.

تستند الطبعة الثالثة من تقرير النظرة العالمية المستقبلية للتنوع البيولوجي إلى مصادر متعددة للمعلومات. وبالاعتماد على أكثر من 100 من التقارير الوطنية المقدمة من أطراف في الاتفاقية، إضافة إلى المعلومات التي قدمتها شراكة مؤشرات التنوع البيولوجي (BIP)، والمقالات والتقييمات العلمية، فإن التقرير بنسخته الحالية يشكل مصدرا هاما للمعلومات لوضع الخطة الإستراتيجية المستقبلية لاتفاقية التنوع البيولوجي.





السنة الدولية للتنوع البيولوجي 2010

حقائق سريعة

- ◀ يوفر التقرير (GBO-3) أحدث المعلومات عن حالة واتجاهات التنوع البيولوجي وردود الفعل تجاه فقدانه
- ◀ يقدم التقرير (GBO-3) تقييما للتقدم الذي أحرز نحو بلوغ هدف التنوع البيولوجي لعام 2010
- ◀ يحدد التقرير (GBO-3) العقبات التي تعترض تنفيذ اتفاقية التنوع البيولوجي، ويقترح عددا من الإجراءات الممكنة التي يمكن اتخاذها للتغلب على هذه العقبات
- ◀ يشكل التقرير (GBO-3) مصدرا هاما للمعلومات لوضع الخطة الإستراتيجية المستقبلية للاتفاقية
- ◀ وسوف تتم مناقشة نتائج تقرير النظرة العالمية المستقبلية للتنوع البيولوجي 3 خلال الاجتماع الرابع عشر للهيئة الفرعية للمشورة العلمية والتقنية والتكنولوجية (SBSTTA) وفي الاجتماع العاشر لمؤتمر الأطراف (COP 10) وفي الجمعية العامة للأمم المتحدة

للمزيد من المعلومات

- ◀ الطبعة الثالثة من تقرير النظرة العالمية للتنوع البيولوجي 3 www.cbd.int/gbo3
- ◀ الطبعة الثانية من تقرير النظرة العالمية للتنوع البيولوجي 2 www.cbd.int/gbo2
- ◀ الطبعة الأولى من تقرير النظرة العالمية للتنوع البيولوجي 1 www.cbd.int/gbo1
- ◀ مؤتمر الأطراف www.cbd.int/convention/cops.shtml
- ◀ الهيئة الفرعية للمشورة العلمية والتقنية والتكنولوجية (SBSTTA) www.cbd.int/sbstta
- ◀ التقارير الوطنية www.cbd.int/reports
- ◀ هدف التنوع البيولوجي 2010 www.cbd.int/2010-target
- ◀ شراكة مؤشرات التنوع البيولوجي www.twentyten.net

www.cbd.int/gbo

أمانة اتفاقية التنوع البيولوجي

413 ، شارع سينت جاكس ، جناح 800
مونتريال ، كيبيك ، H2Y 1N9
كندا
هاتف : +1 514 288 2220
فاكس : +1 514 288 6588
iyb2010@cbd.int

التنوع البيولوجي هو الحياة



السنة الدولية للتنوع البيولوجي 2010

التنوع البيولوجي هو حياتنا



الإستراتيجية العالمية للمحافظة على النبات

تعتبر النباتات جزء حيوي من التنوع البيولوجي. فبالإضافة إلى العدد الصغير نسبياً من نباتات المحاصيل التي نعتمد عليها في المواد الغذائية والألياف، فإن لعدة آلاف من أنواع النبات البري أهمية اقتصادية وثقافية من حيث توفير الغذاء والدواء والوقود والملبس والمأوى لجميع البشر.

يتعرض العديد من أنواع النبات لخطر الانقراض بفعل التحولات في الموائل والإفراط في الاستغلال والأنواع الغريبة العدوانية والتلوث والتغير المناخي. إن اختفاء مثل هذه المكونات الحيوية للتنوع البيولوجي هو أحد أعظم التهديدات التي تواجه الإنسان.

تهدف الإستراتيجية العالمية لصيانة النبات (GSPC) إلى وقف فقدان التنوع النباتي وتسهم في الحد من الفقر وتحقيق التنمية المستدامة وتعزيز تشارك المنافع الناشئة عن استخدام الموارد الوراثية للنبات. وعلاوة على ذلك، تعمل الإستراتيجية العالمية للمحافظة على النبات (GSPC) على تسهيل التعاون على كافة المستويات- المحلية والوطنية والإقليمية والعالمية، وذلك بهدف الوصول إلى الفهم السليم لثروات العالم الهائلة في مجال التنوع النباتي والحفاظ عليها واستخدامها بشكل مستدام وفي الوقت نفسه تعزيز الوعي وبناء الأدوات اللازمة لتنفيذ الإستراتيجية.

إنّ من شأن تنفيذ الإستراتيجية العالمية للمحافظة على النبات (GSPC) تحقيق العديد من النتائج الإيجابية ومنها المساعدة على توعية المجتمعات في جميع أنحاء العالم بأهمية النباتات على نحو أفضل مما يؤدي إلى استخدامها على نحو أكثر استدامة. وسوف يكون بوسع الجنس البشري مواصلة الاعتماد على النبات من أجل توفير الغذاء والمياه النظيفة والأدوية وغيرها من خدمات الأنظمة الإيكولوجية الحيوية بما في ذلك تنظيم المناخ. وسوف تكون منافع استخدام النباتات مشتركة مما يؤدي بدوره إلى تحسين رفاهية الإنسان ويساعد على المحافظة على معارف وتقاليده المجتمعات الأصلية والمحلية.





السنة الدولية للتنوع البيولوجي 2010

حقائق سريعة

- ◀ هناك أكثر من 300,000 نوع معروف من النباتات على وجه الأرض
- ◀ يشكل النبات الأساس لجميع السلاسل الغذائية
- ◀ تشكل مركبات من أنواع نباتية أساس 50% من وصفات الأدوية الطبية الحديثة
- ◀ تحتوي العديد من أنواع النبات على عناصر يمكنها علاج أمراض الإنسان ولكن لم تكتشف جميعها بعد
- ◀ يعتمد 80% من سكان العالم على الطب التقليدي القائم على النباتات
- ◀ تستخدم النباتات الطبية على نطاق واسع في جميع أنحاء بلدان العالم النامية كما هو الحال في غانا حيث يتم علاج 60% من حمى الملاريا أثناء فترة الطفولة أولاً من خلال الطب التقليدي القائم على النبات
- ◀ إن مثبط الشهية المستخلص و المكون من أنواع من النباتات النضرة في جنوب إفريقيا (Hoodia spp.) يستخدم من قبل شعب ألسان لدرء الجوع والعطش
- ◀ تلعب أنواع النباتات والتربة في الأنظمة المتصلة بالمياه مثل الغابات والأراضي الرطبة دوراً حاسماً في الحفاظ على المياه وتنقيتها
- ◀ يتعرض حوالي 34,000 من أنواع النباتات لخطر الانقراض حالياً

للمزيد من المعلومات

- ◀ مركز رصد الصيانة الدولي لبرنامج الأمم المتحدة للبيئة (UNEP-WCMC) www.unep-wcmc.org
- ◀ تقرير المحافظة على النبات www.cbd.int/doc/reports/gspc-report-draft-en.pdf
- ◀ الشراكة العالمية للمحافظة على النبات www.plants2010.org
- ◀ صيانة الحدائق النباتية الدولية www.bgci.org
- ◀ الدولية للتنوع البيولوجي www.biodiversityinternational.org
- ◀ اتفاقية بشأن التجارة الدولية في أنواع الحيوانات والنبات البرية المعرضة للانقراض www.cites.org
- ◀ قرارات مؤتمر الأطراف www.cbd.int/gspc/decisions.shtml
- ◀ قرار مؤتمر الأطراف VI/9 بشأن الإستراتيجية العالمية للمحافظة على النبات www.cbd.int/decision/cop/?id=7183
- ◀ آلية التنسيق المرنة www.cbd.int/gspc/coordination.shtml

أمانة اتفاقية التنوع البيولوجي

413 ، شارع سينت جاكس ، جناح 800
مونتريال ، كيبيك ، H2Y 1N9
كندا
هاتف : +1 514 288 2220
فاكس : +1 514 288 6588
iyb2010@cbd.int

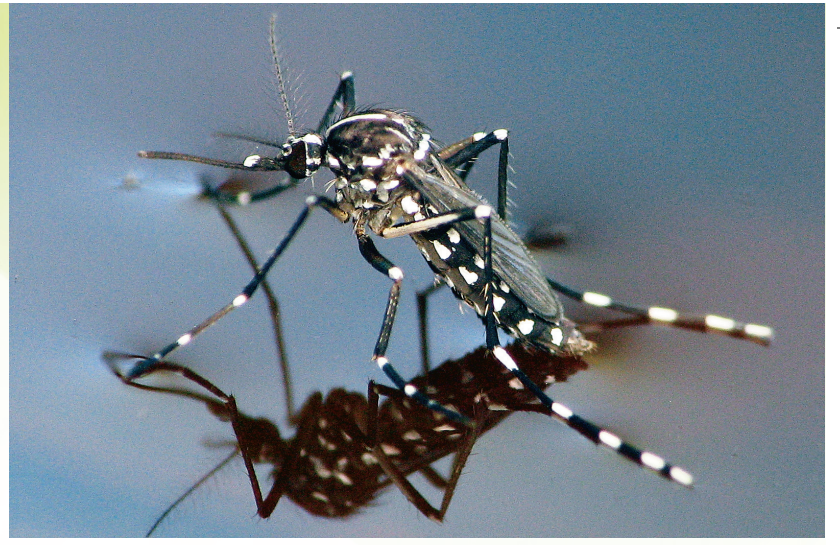
www.cbd.int/gspc

التنوع البيولوجي هو الحياة



السنة الدولية للتنوع البيولوجي 2010

التنوع البيولوجي هو حياتنا



شان ماكان - فليكر

صحة الإنسان والتنوع البيولوجي

يعتمد الإنسان على التنوع البيولوجي للبقاء بصحة جيدة. تقوم النظم الإيكولوجية بالوقاية من الأمراض من خلال توفير المياه النظيفة والغذاء وأيضاً عن طريق تحليل النفايات وإعادة تدويرها. وعلاوة على ذلك، تعتبر العديد من أنواع النباتات والكائنات الحية الأخرى ذات فائدة في الأبحاث الطبية، وقد تحتوي هذه الأنواع على مواد تستخدم في المستحضرات الدوائية.

فعلى سبيل المثال، تم اكتشاف مسكن جديد للألم في سم الحزون المخروطي، ويعتبر مسكن الألم هذا أقوى بكثير من المورفين، إلا يختلف عن المورفين من حيث فعاليته المستمرة في الاستخدام المزمن. وأما مادة باكليتاكسيل المستخرجة من شجرة يو في منطقة المحيط الهادئ، فتستخدم في علاج سرطان الثدي والمبايض وغيرها من أنواع السرطان. ويعتقد أن أجساد الدببة القطبية تحتوي على علاج لترقق العظام والفشل الكلوي ومرض السكري من النوع الثاني، فإذا اختفت مثل هذه الأنواع فإن أسرار هذه الأدوية سوف تختفي معها.

ويؤدي استصلاح أراضي جديدة للزراعة أو الاستيطان إلى إلحاق ضرر كبير بصحة الإنسان مما يجعل الإنسان على تماس مباشر مع الحياة البرية التي يمكن أن تنتقل الأمراض إلى الإنسان ومن الممكن أن يؤدي هذا أيضاً إلى خفض عدد الحيوانات الضارية والتي تبقى الكائنات الناقلة للمرض تحت السيطرة.

ينتقل فيروس نقص المناعة المكتسبة إلى الإنسان عن طريق القرود المصابة، والتي تعتبر نماذج أساسية لدراسة المرض. تواجه الكثير من أنواع القرود خطر الانقراض بسبب فقدان الموائل والاتجار بلحوم الطرائد إلى غيرها من الأسباب. إن من شأن فقدان هذه الأنواع أن يقلل من فرص اكتشاف علاج لفيروس نقص المناعة المكتسبة.

تؤدي أنواع فيروس الأنفلونزا القادمة من الخنازير والطيور والبشر إلى تبادل المواد الجينية بين هذه الأنواع، مما من شأنه أن يتسبب في ظهور أوبئة مثل فيروس H1N1 (فيروس أنفلونزا الخنازير). ويؤدي تقلص مساحات موائل الكائنات البرية إلى احتكاك هذه الحيوانات مع بعضها البعض ومع الحيوانات المستأنسة والبشر أيضاً، مما يضاعف من فرص إنتشار عدوى الأمراض بين هذه الحيوانات ومنها إلى الإنسان أيضاً.

يساهم استخدام الكائنات الحية في الأبحاث الحيوية الطبية في تحقيق رفاهية البشر. وبالتأكيد، ينبغي معاملة حيوانات الأبحاث برفق واحترام.





السنة الدولية للتنوع البيولوجي 2010

حقائق سريعة

- ◀ تنتج البرمائيات مركبات فريدة من نوعها لمكافحة الجراثيم والتي يمكن استخدامها كمضادات حيوية معالجة أكثر فعالية مما يحول دون تعرض أجسادنا لمقاومة المضادات الحيوية
- ◀ هناك أكثر من 150 مليون حالة إصابة بمرض السكري من النوع الثاني حول العالم، ويرتبط معظم هذه الحالات بالسمنة المفرطة. ويزداد عدد هذه الحالات بشكل مطرد ألا أنه من شأن الأبحاث على دبة "دينينج" أن تساعد على اكتشاف علاجات جديدة أكثر فاعلية لهذا المرض المخيف
- ◀ يصيب البلهارسيا، وهو مرض طفيلي، أكثر من 200 مليون شخص سنويا. وينتشر هذا المرض من خلال قواقع المياه العذبة. يؤدي الصيد الجائر إلى خفض عدد الكائنات المفترسة للقواقع، مما يؤدي إلى زيادة أعداد القواقع وبالتالي انتشار البلهارسيا بشكل أوسع
- ◀ يؤدي إزالة الغابات في المناطق المدارية إلى خلق بيئة مناسبة للقواقع الحاملة للبلهارسيا والبعوض الحامل لمرض الملاريا
- ◀ يعود تاريخ أول سجلات للطب التقليدي مثل زيوت الأرز والسرور وعرق السوس والتمر والخشخاش إلى 2600 قبل الميلاد و لا تزال تستخدم حتى اليوم
- ◀ تستخلص المضادات الحيوية على وجه الحصر تقريبا من الميكروبات وأولها البنسلين والذي يستخلص من فطريات البنسلين
- ◀ تشتمل الميكروبات على إمكانيات طبية هائلة، إلا أننا نجهل معظمها على الرغم من وفرتها الهائلة. هناك حوالي مليون بكتيريا في المليلتر الواحد من مياه البحر وأكثر من مئة مليون في الغرام الواحد من التربة الزراعية
- ◀ تعتبر مادة الأرتيميسينين، المستخلصة من نبتة "مرارة الطو"، واحدة من أنجع العقاقير المضادة لمرض الملاريا المستخدمة حاليا
- ◀ تحتوي أسماك القرش على مواد قد تكون قادرة على علاج تحلل البقعة الصفراء والتي تعتبر السبب الرئيسي في العمى في العالم الغربي. وتساعد أسماك القرش أيضا على فهم كيفية عمل أنظمة الكلى والجهاز المناعي لدينا

للمزيد من المعلومات

مركز الصحة والبيئة العالمية في كلية الطب بجامعة هارفارد

chge.med.harvard.edu/programs/bio/index.html ◀

فرع المنتجات الطبيعية في المعهد الوطني للسرطان (الولايات المتحدة)

ntp.nci.nih.gov/branches/ntp/index.html ◀

إتحاد الطب الوقائي ◀ www.conservationmedicine.org/index.htm

أمانة اتفاقية التنوع البيولوجي

هاتف : +222 15142882220

فاكس : +15142886588

iyb2010@cbd.int

413 ، شارع سينت جاكس ، جناح 800

مونتريال ، كيبيك ، H2Y 1N9

كندا

www.cbd.int

التنوع البيولوجي هو الحياة



السنة الدولية للتنوع البيولوجي 2010

التنوع البيولوجي هو حياتنا



تقييم الأثر البيئي

يجب أخذ الكثير من الأمور بعين الاعتبار عندما يرغب فرد أو شركة خاصة أو مؤسسة عامة بتطوير مشروع. إن التعويض عن الخدمات التي تقدمها النظم الإيكولوجية الطبيعية غالبا ما يكون مكلفا وقد يكون أحيانا غير قابل للتعويض. فعلى سبيل المثال، فإن تحويل منطقة تكسوها الغابات إلى أرض زراعية يعني قطع الأشجار في كثير من الأحيان الأمر الذي يمكن أن يؤدي إلى تآكل التربة وحصول الفيضانات إلى غيرها من المشاكل. وقد يكون إصلاح الأضرار مكلفا للغاية بالنسبة للمجتمع في حال عانى المشروع من سوء التخطيط أو في حال عدم قابلية المشروع للاستخدام المستدام على المدى البعيد.

يتطلب التخطيط السليم لمشروع ما إلى تقييم للأثر البيئي (EIA) وذلك للحد من الآثار الممكن تجنبها على البيئة والتي قد تنشأ عن أنشطة الإنسان. يعمل تقييم الأثر البيئي على ضمان أن تكون المشاريع المنوي تنفيذها فعالة وآمنة واقتصادية ومفيدة اجتماعيا قابلة للاستخدام بشكل مستدام بيئيا في حال تم تنفيذ تقييم الأثر البيئي عن طريق إجراء تغييرات على خطة المشروع أو الأنشطة أو إذا لزم الأمر من خلال منع المشروع من المضي قدما.

وتماما كما يتوجب على أولئك الذين ينفذون هذه المشاريع أن يكونوا على علم بالآثار المحتملة لأنشطتهم، فإن صناع القرار بحاجة إلى أن يكونوا على دراية بأي عواقب قد تترتب على سياساتهم التي قد تؤثر سلبا على الإنسان والبيئة قبل إنفاق الأموال العامة. علما بأن استخدام التقييم البيئي الاستراتيجي (SEA) هو واحد من الأساليب التي تدرج القضايا البيئية في وضع السياسات والخطط والبرامج.

تمر التشريعات و السياسات الوطنية والإقليمية والدولية حول تقييم الأثر البيئي (EIA) والتقييم البيئي الاستراتيجي (SEA) بمراحل تطويرية مختلفة. وتتناول «الاتفاقية» تقييم الأثر البيئي وتهدف إلى التقليل من الآثار السلبية على التنوع البيولوجي حيث تحث «الاتفاقية» الحكومات على اشتراط عمل تقييم للأثر البيئي للمشاريع المقترحة وتقييم نتائج البرامج والسياسات والتعاون مع البلدان الأخرى في المناطق النامية خارج نطاق سلطتها الوطنية لمنع أو تقليل احتمال فقدان التنوع البيولوجي.





السنة الدولية للتنوع البيولوجي 2010

حقائق سريعة

- ◀ يهدف فقدان خدمات النظام الإيكولوجي الناشئ عن التدهور البيئي خيارات التنمية المتاحة
- ◀ تراجع 15 خدمة بينما تحسنت 4 خدمات من بين 24 خدمة من خدمات النظام الإيكولوجي التي تم تقييمها على الصعيد العالمي
- ◀ قد يكون تدهور الخدمات هو العامل الرئيسي الذي يسبب الفقر والصراعات الاجتماعية ومن المرجح أن يصبح الوضع أكثر سوءاً خلال الخمسين عاماً المقبلة إن لم يطرأ أي تغيير
- ◀ يهدف تصميم تقييم أثر التشريع إلى التقليل من الآثار السلبية على التنوع البيولوجي
- ◀ يوجد لدى معظم البلدان تشريعات بشأن تقييم الأثر ولكن بعضها لا يزال قاصراً عندما يتعلق الأمر بالتصدي لقضايا التنوع البيولوجي
- ◀ كما يوجد لدى كثير من البلدان آليات وطنية للاستجابة الطارئة للأخطار المحدقة بالتنوع البيولوجي
- ◀ يتناول مؤتمر الأطراف قضية تحمل المسؤولية و الجبر التعويضي بما فيها إصلاح وتعويض الضرر الذي يطل التنوع البيولوجي

للمزيد من المعلومات

- ◀ www.iaia.org (IAIA) الرابطة الدولية لتقييم الأثر
- ◀ www.cbd.int/convention/articles.shtml?a=cbd-14 المادة 14.1 من اتفاقية التنوع البيولوجي
- ◀ www.oecd.org/document/59/0,3343,en_2649_33721_35423803_1_1_1_1,00.html سياسة منظمة التعاون والتنمية في لجنة المساعدة الإنمائية
- ◀ www.unece.org/env/eia/eia.htm اتفاقية تقييم الأثر البيئي في سياق النقل عبر الحدود
- ◀ www.un.org/Depts/los/index.htm اتفاقية الأمم المتحدة لقانون البحار
- ◀ ec.europa.eu/environment/eia/home.htm توجيهات الاتحاد الأوروبي بشأن تقييم الأثر البيئي
- ◀ untreaty.un.org/English/UNEP/landbased_english.pdf بروتوكول حماية البحر المتوسط من التلوث من خلال مصادر من اليابسة
- ◀ www.unep.ch/etu/publications/textONUBr.pdf التشريعات والإجراءات المتعلقة بتقييم الأثر البيئي (EIA) والتقييم البيئي الاستراتيجي (SEA)
- ◀ www.cbd.int/doc/reviews/impact/EIA-guidelines.pdf بيان الأثر البيئي (EIS)

أمانة اتفاقية التنوع البيولوجي

هاتف : +91 2882220 413 ، شارع سينت جاكس ، جناح 800
فاكس : +91 2886588 مونتريال ، كيويك ، H2Y 1N9
iyb2010@cbd.int كندا

www.cbd.int/impact

التنوع البيولوجي هو الحياة



السنة الدولية للتنوع البيولوجي 2010

التنوع البيولوجي هو حياتنا



التنوع البيولوجي للمياه الداخلية

تدعم المياه جميع أنواع الحياة على الأرض. وتعد المياه العذبة هي أهم الموارد الطبيعية على هذا الكوكب. تشمل المياه الداخلية جميع أنواع المسطحات المائية الداخلية عذبة كانت أم مالحة بما فيها المياه الجوفية. وعلاوة على ذلك، ترتبط المياه بشكل وثيق مع النظم الإيكولوجية الأرضية.

يأخذ التنوع البيولوجي في النظم الإيكولوجية للمياه العذبة في الانخفاض أسرع من أي منطقة أحيائية أخرى. تؤدي ممارسات الاستخدام غير المستدام إلى فقدان الموائل من خلال البناء وتحويل الأراضي (للزراعة بشكل أساسي) والتلوث كما يؤثر الاستخدام غير المستدام للمياه والأنواع الغريبة الغازية سلباً على التنوع البيولوجي.

توفر النظم الإيكولوجية للمياه الداخلية خدمات حيوية للتنمية البشرية والحد من الفقر. تشمل هذه الخدمات الأغذية والألياف و الأدوية وتنظيم المناخ والتخفيف من الفيضانات الكوارث الطبيعية وإعادة تدوير المواد الغذائية وتنقية مياه شربنا. وهذه النظم الإيكولوجية ضرورية أيضاً لإنتاج الطاقة والنقل والترفيه والسياحة وكموئل للحيوان والنبات.

وعلى الرغم من أن هذه الخدمات تعتبر أمراً مفروغاً منه إلا أن إيجاد بدائل لها، في حال فقدانها، قد يكون مكلفاً للغاية. فعلى سبيل المثال، غالباً ما تكون تكلفة بناء وصيانة محطات معالجة المياه أبهظ من تكلفة الحفاظ على البنية التحتية للنظم الإيكولوجية لتوفير المياه النظيفة.

تتمتع الأنظمة الإيكولوجية للمياه الداخلية بأهمية خاصة فيما يتعلق بالتغير المناخي حيث أن تأثيره الرئيسي يظهر من خلال المياه. فعلى سبيل المثال، يمكن للاستخدام الرشيد للبنية التحتية للنظام الإيكولوجي للمياه العذبة أن يساعدنا على التعامل مع الخطورة والتكرار المتزايد لكل من الجفاف والفيضانات.

من أجل وقف أو عكس اتجاه التدهور في التنوع البيولوجي للمياه الداخلية، فإننا لا بد من زيادة الوعي بأهمية هذه النظم. إن من الضروري جداً أن نعمل الآن من خلال تطبيق منهج الأنظمة الإيكولوجية عند إدارة الأراضي والمياه على حد سواء.





السنة الدولية للتنوع البيولوجي 2010

حقائق سريعة

- ◀ ترتبط الأنظمة المائية الأرضية ارتباطًا وثيقًا ومتداخلًا
- ◀ أقل من 3% من المياه في العالم هي مياه عذبة
- ◀ من أنواع الأسماك المعروفة والبالغ عددها 29,000 فإن حوالي 30% منها تعيش في المياه العذبة
- ◀ تغطي الأراضي المشبعة بالكربون حوالي 3-4% من مساحة العالم لكنها تضم حوالي 25-30% من الكربون الموجود في النظم البيئية الأرضية. إنها تخزن ضعف كمية الكربون الموجود في غابات العالم
- ◀ تحمي الأراضي الرطبة ، مثل المنغروف وسهول الأنهار المجتمعات البشرية من الكوارث الطبيعية مثل الفيضانات وموجات المد العملاقة (تسونامي)
- ◀ إن تنمية تربية الأحياء المائية وإدخال الأنواع الغريبة الغازية هي أسباب رئيسية لفقدان المنغروف
- ◀ إن استنفاد وتحويل المياه والصرف الصحي واستخدام المياه لأغراض التنمية الزراعية هي الأسباب الرئيسية لفقدان الأراضي الرطبة في جميع أنحاء العالم. وتستخدم الزراعة نحو 70% من جميع المياه المأخوذة من الأنهار
- ◀ سيعاني ما يقدر بنحو 1,8 مليار شخص من نقص المياه بحلول عام 2025 و يمكن أن يكون ثلثي سكان العالم تحت ظروف مائية مجهدة
- ◀ يحصل ما يقرب من نصف مدن العالم الكبيرة على بعض إن لم يكن معظم إمدادات مياه الشرب من مناطق الغابات المحمية والمدارة
- ◀ يتم طرح اثنين مليون طن من الفضلات البشرية (مياه المجاري، غير المعالجة) في مجاري المياه كل يوم ويترشح 70% من النفايات الصناعية في البلدان النامية في المياه بدون معالجة
- ◀ يعد ضياع وتدهور الموائل هو السبب الرئيسي لانقراض الأنواع التي تعيش في المياه العذبة

للمزيد من المعلومات

اتفاقية رامسار بشأن الأراضي الرطبة ◀ www.ramsar.org

قرارات مؤتمر الأطراف ذات الصلة بالمياه الداخلية ◀ www.cbd.int/waters/decisions.shtml

المواقع الإلكترونية ذات الصلة ◀ www.cbd.int/waters/websites

www.cbd.int/waters

هاتف : +91 15142882220
فاكس : +91 15142886588
iyb2010@cbd.int

413 ، شارع سينت جاكس ، جناح 800
مونتريرال ، كيويك ، H2Y 1N9
كندا

أمانة اتفاقية التنوع البيولوجي

التنوع البيولوجي هو الحياة



السنة الدولية للتنوع البيولوجي 2010

التنوع البيولوجي هو حياتنا



الأنواع الغريبة العدوانية

يمكن أن يكون للأنواع الغريبة الغازية آثار مدمرة على أنواع الحيوان والنبات الأصلية مما يتسبب في انقراضها والتأثير على النظم الإيكولوجية الطبيعية والمستنبطة. والأنواع الغريبة الغازية هي أنواع حيوان ونبات وفطريات وكائنات حية دقيقة توجد خارج موائلها الطبيعية، فهي تتكاثر بسرعة و تنافس الأنواع المحلية على الغذاء والموئل وتعد واحدة من الأسباب الرئيسية لفقدان التنوع البيولوجي في جميع أنحاء العالم. وغالبا ما يتم جلب الأنواع بشكل مقصود (مثل تربية الأسماك) أو عن غير قصد من خلال النقل والسفر والبحث العلمي والمكافحة البيولوجية وتجارة الحيوانات الأليفة الخ.

تساعد زيادة حركة السفر والتجارة والسياحة على تسهيل حركة الأنواع لمسافات طويلة بعيدا عن الحدود الطبيعية. في حين أن نسبة ضئيلة فقط من الكائنات الحية المنقولة تصبح عدوانية إلا أن لديها تأثير هائل على الأمن الغذائي والصحة النباتية والحيوانات وحتى على الإنسان. ويعد تأثير الكائنات الحية الغازية على الاقتصاد ضخما، فهي تسبب أضرارا بما تبلغ قيمته مليارات الدولارات سنويا. وفي حال استفحال هذه الكائنات الغازية فإن القضاء عليها بالكامل يعتبر هو أنسب حل إلا أن القيام بذلك يمكن أن يكون مكلف للغاية، ولذلك فإن الوقاية تبقى هي الحل الأمثل.

ومن الممكن أن تتضاعف الآثار السلبية للكائنات الغريبة الغازية على التنوع البيولوجي بسبب التغير المناخي وتدمير وتلوث الموائل علما بأن النظم الإيكولوجية المعزولة مثل الجزر هي الأكثر تأثرا. وسيكون لفقدان التنوع البيولوجي عواقب كبيرة على رفاهية الشعوب ومنها انخفاض التنوع الغذائي مما يؤدي إلى سوء التغذية والجاعة والمرض، كما أن لفقدان التنوع البيولوجي تأثير هام على الإنسان وثقافته.

تشكل الأنواع الغريبة الغازية مشكلة عالمية إلا أنه يمكن التعامل مع هذه المشكلات من خلال التعاون الدولي. تعتبر الوقاية هي الخطوة الأولى، ولكن في حال وقوع المحذور، فإنه لا يزال بالإمكان عكس الأثر السلبي عن طريق العمل الجماعي.





السنة الدولية للتنوع البيولوجي 2010

حقائق سريعة

- ◀ تعتبر الأنواع الغازية غالبا واحدة من مجموعة كاملة من العوامل التي تؤثر على مواقع أو نظم إيكولوجية معينة ولذلك فإنه ليس من السهل دائما تحديد نسبة الأثر الذي يمكن أن ينسب إلى الأنواع الغازية
- ◀ إن أحد المصادر الرئيسية لنقل الأنواع الغازية في البحر هو أجسام السفن و طرح مياه الصابورة من السفن على الرغم من أن هناك نواقل أخرى مهمة وأقل تنظيما من مياه الصابورة كأحواض تربية الأحياء المائية و طرح مخلفات الأحواض
- ◀ تسببت الأنواع الغريبة الغازية منذ القرن 17 بحوالي 40% من المجموع الكلي للانقراض المعروف السبب للحيوانات
- ◀ بلغ معدل الخسائر البيئية التي تسببها الآفات المنقولة في الولايات المتحدة، والمملكة المتحدة وأستراليا وجنوب إفريقيا والهند والبرازيل أكثر من 100 مليار دولار أمريكي
- ◀ تتعرض 80% من الأنواع المهددة بالانقراض في منطقة فايونز الإحيائية في جنوب إفريقيا للخطر بسبب الأنواع الغريبة الغازية
- ◀ تستطيع الأنواع الغريبة الغازية تحويل هيكل وتركيب الأنواع في النظم الإيكولوجية من خلال قمع أو استبعاد الأنواع الأصلية

للمزيد من المعلومات

- اليوم العالمي للتنوع البيولوجي 2009 ◀ www.cbd.int/idb/2009
- الاتفاقية الدولية لحماية النباتات ◀ www.ippc.int
- البرنامج العالمي للأنواع الغازية ◀ www.gisp.org
- فريق أخصائيي الاتحاد الدولي للأنواع الغازية ◀ www.issg.org
- المحافظة على الطبيعة ◀ www.nature.org/initiatives/invasivespecies
- مركز الزراعة و العلوم البيولوجية الدولي ◀ www.cabi.org
- قاعدة البيانات العالمية للأنواع الغازية (GISD) ISSG ◀ www.issg.org/database/welcome
- المنظمة العالمية لصحة الحيوان ◀ www.oie.org
- الشراكة العالمية ◀ globallast.imo.org
- اتفاقية التجارة الدولية في الأنواع المهددة بالانقراض من أنواع الحيوان والنبات البري (CITES) ◀ www.cites.org

أمانة اتفاقية التنوع البيولوجي

413 ، شارع سينت جاكس ، جناح 800
مونتريال ، كيبيك ، H2Y 1N9
كندا
هاتف : +1 514 288 2220
فاكس : +1 514 288 6588
iyb2010@cbd.int

www.cbd.int/invasive

التنوع البيولوجي هو الحياة



السنة الدولية للتنوع البيولوجي 2010

التنوع البيولوجي هو حياتنا



التنوع البيولوجي في الجزر

تعتبر جزر الأرض البالغ عددها 100,000 جزيرة خزانات غنية بشكل استثنائي بالتنوع البيولوجي حيث تؤدي هشاشتها البيئية وضعفها الاقتصادي إلى جعلها موطنًا لبعض أكثر أشكال الحياة والنظم الإيكولوجية ندرة على الأرض.

وتتضاعف أهمية هذه النظم الإيكولوجية عند الأخذ بعين الاعتبار أن أكثر من 600 مليون نسمة من سكان هذه الجزر يعتمدون على خدمات هذه النظم الإيكولوجية من أجل الغذاء والماء والمأوى والأدوية وغيرها من الموارد الطبيعية اللازمة للحفاظ على حياتهم اليومية. ويمكن العثور على بعض أروع الشعاب المرجانية في المناطق المحيطة بالجزر. وتساعد مستعمرات المرجان الصحية على تنظيم ثاني أكسيد الكربون وتوفير ملاذًا لمجموعة متنوعة من أشكال الحياة المائية.

يهدف برنامج عمل الاتفاقية بشأن التنوع البيولوجي الجزري لوقف فقدان التنوع البيولوجي و بالتالي تعزيز رفاهية سكان الجزر. لقد قامت الحكومات الوطنية والمنظمات غير الحكومية ووكالات التنمية بتأسيس منصة تعاونية تسمى الشراكة العالمية للجزر (GLISPA) والتي بدورها تدعم مشاريع الصيانة الإقليمية الرائدة مثل تحدي ميكرونيزيا ومبادرات الكاريبي ومثلث الشعاب المرجانية.

إن منصة الشراكة العالمية للجزر (GLISPA) هي واحدة من آليات مساعدة الجزر في صيانة واستخدام الموارد الطبيعية التي تدعم السكان الذين يعيشون عليها بشكل مستدام. كما أنها تعزز التعاون فيما بين الدول الجزرية ومع بقية الدول الأخرى حيث يتبادل الناس المهارات والمعارف والتكنولوجيا ويوحدون جهودهم لبناء أرضية مشتركة لإحداث تغيير للأفضل.

من الواضح أن النظم الإيكولوجية الجزرية غير متوازنة ومن الواضح أيضا أن الأنواع مهددة بالانقراض مع وجود آثار سلبية واضحة على الإنسان. إن الأسباب الرئيسية لانقراض الأنواع الجزرية هي تدمير الموائل والأنواع الغريبة الغازية وتنمية السياحة والتغير المناخي والكوارث الطبيعية والاستغلال المفرط والتلوث والنفايات.





السنة الدولية للتنوع البيولوجي 2010

حقائق سريعة

- ◀ تغطي الجزر حوالي 3% من مساحة العالم ومع ذلك فهي تأوي قدرا غير متناسب من التنوع البيولوجي والأنواع المستوطنة على وجه الخصوص
- ◀ تشكل الجزر ثلث بؤر الحماية الملحة في العالم
- ◀ من بين 724 حالة انقراض مسجلة للحيوانات خلال 400 عاما مضت، كان حوالي النصف تقريبا من الأنواع الجزرية
- ◀ ما لا يقل عن 90% من أنواع الطيور التي انقرضت في تلك الفترة كانت طيور جزرية
- ◀ تتواجد 12 من مراكز التوطن البحرية البالغ عددها 18 حول جزر
- ◀ سبعة من مواقع الشعب المرجانية الساخنة التي يبلغ عددها 10 تحيط بالجزر
- ◀ كثير من الأنواع الجزرية هي أنواع متوطنة
- ◀ أكثر من 90% من الأنواع الموجودة في هاواي هي أنواع متوطنة
- ◀ 50% من جميع النباتات والثدييات والطيور والزواحف والبرمائيات في موريشيوس متوطنة
- ◀ تحتضن جزر سيشل أكبر عدد من البرمائيات المتوطنة في العالم
- ◀ تحتضن كوبا 18 نوعا من الثدييات المتوطنة بينما يوجد في كل من غواتيمالا وهندوراس القريبتين ثلاثة أنواع فقط
- ◀ تحتضن مدغشقر أكثر من 8,000 نوع متوطن وهو أعلى عدد من الأنواع المتوطنة في جنوب الصحراء الكبرى في أفريقيا - و تعهدت مدغشقر بحماية 30% من أراضيها بحلول عام 2020
- ◀ تظهر آثار التغير المناخي و آثار الأنواع الغازية على الجزر قبل ظهورها على الكتل الأرضية الأكبر بفترة طويلة
- ◀ الجزر هي الأكثر تضررا من التغير المناخي على الرغم من أنها لم تساهم في حدوثه بأي شكل من الأشكال
- ◀ الدول الجزرية الصغيرة النامية هي من بين تلك الدول التي تعاني من أكبر المعدلات التي تستدعي القلق من حيث فقدان التنوع البيولوجي

للمزيد من المعلومات

الشراكة العالمية للجزر (GLISPA) ◀ www.cbd.int/island/glispa.shtml

مبادرات ميكرونيزيا والكاربيبي ومثلث الشعاب المرجانية:

◀ www.nature.org/initiatives/protectedareas/features/art24892.html

الموقع الإلكتروني للجزر التابع لبرنامج الأمم المتحدة للبيئة UNEP ◀ islands.unep.ch

شبكة العمل الدولية للشعاب المرجانية ◀ www.icran.org/action-csi.html

جمعية بالاو للحفاظ على التنوع البيولوجي ◀ www.palau-pcs.org

شبكة الدول الجزرية الصغيرة النامية ◀ www.sidsnet.org/1d.html

أمانة اتفاقية التنوع البيولوجي

هاتف: +91 15142882220

فاكس: +91 15142886588

iyb2010@cbd.int

413، شارع سينت جاكس، جناح 800

مونتريال، كيبيك، H2Y 1N9

كندا

www.cbd.int/island

التنوع البيولوجي هو الحياة



السنة الدولية للتنوع البيولوجي 2010

التنوع البيولوجي هو حياتنا



المسؤولية والجبر التعويضي

تنص قوانين المسؤولية والجبر التعويضي بصفة عامة على تعريض أي شخص أو مؤسسة أو أي كيان آخر يتسبب بإلحاق الضرر بالبيئة للمسائلة القانونية (يتحملون المسؤولية القانونية بموجب القانون المعمول به) وذلك إما عن طريق التعويض المادي مقابل الضرر أو بالتعويض عن ذلك بطريقة أخرى. وقد يتوجب أيضا على الشخص أو الكيان المتسبب بإصلاح الأضرار في حال كان ذلك ممكنا.

بإمكان الدول أن تتعاون فيما بينها لوضع قواعد مشتركة فيما يتعلق بالمسؤولية والجبر التعويضي. ويمكن لهذا التعاون أن يساعد في تحديد ماهية «الضرر الواقع على التنوع البيولوجي» وتحديد هوية الجهة المسؤولة عن هذا الضرر وتحديد ما يتوجب عليها أن تقوم به لعلاج المشكلة.

تساعد قوانين المسؤولية والجبر التعويضي على تشجيع البلدان والأفراد والشركات والمنظمات الأخرى على الإذعان لمعايير البيئة الدولية، حيث أنه في حال أدرك أي شخص أو كيان بأنه سيضطر إلى دفع ثمن الأضرار التي يتسبب بها، فإنه سيكون أكثر حذرا من خلال الأنشطة التي يضطلع بها.

ينص «مبدأ المتسبب بالتلوث يدفع» على أن يتحمل المسؤول عن التسبب بالضرر تكاليف التدهور البيئي عوضا عن أن يتحملها المجتمع ككل. ويردع فرض غرامات مالية كعقوبة على الإضرار بالبيئة حدوث المزيد من الأضرار ويمكن أن يؤدي إلى الوقاية منها أيضا.

لقد اتسع نطاق قانون المعاهدات البيئية الدولية إلى حد كبير بحيث شمل قواعد المسؤولية والجبر التعويضي التي تطورت على مدى 40 عاما مضت. ويحت إعلان ريو (ريودا جانيرو) لعام 1992 الدول إلى التعاون لتطوير القانون الدولي المتعلق بالمسؤولية والجبر التعويضي.





السنة الدولية للتنوع البيولوجي 2010

حقائق سريعة

- ◀ تدرس المناقشات الجارية في إطار «بروتوكول قرطاجنة بخصوص السلامة الأحيائية» المسؤولية والجبر التعويضي عن الأضرار الناجمة عن نقل الكائنات الحية المحورة (المعدلة) عبر الحدود
- ◀ بالإضافة إلى الغرامات المالية، تفرض بعض القوانين البيئية مبلغ مساو لمبلغ الفائدة النقدية التي يحصل عليها الشخص نتيجة الجرم المرتكب
- ◀ يتحمل الملوث في الهند، على سبيل المثال، المسؤولية عن أية نفقات تتكبدها أي سلطة أو وكالة فيما يتعلق بأي من التدابير العلاجية التي تتخذها لحل المشكلة
- ◀ في الجزائر، يعرض أي شخص نفسه لعقوبة السجن لمدة سنتين بالإضافة إلى الغرامة في حال تسبب بتلوث المياه الداخلية والمياه الجوفية أو مياه البحر بشكل مباشر أو غير مباشر بأية مادة ضارة بصحة الإنسان أو في حال ألحق أضرارا بالنباتات أو الحيوانات. وللمحكمة أن تأمر الجاني بترميم البيئة الطبيعية أيضا
- ◀ لقد وضع برنامج منظمة الأمم المتحدة للبيئة مبادئ توجيهية يمكن أن تستخدمها البلدان في تطوير قوانينها الداخلية بشأن المسؤولية القانونية والعمل على الاستجابة والتعويض عن الأضرار الناجمة عن الأنشطة الخطرة على البيئة

للمزيد من المعلومات

عمل الاتفاقية بخصوص المسؤولية والجبر التعويضي ◀ www.cbd.int/liability

المادة 14 من اتفاقية التنوع البيولوجي ◀ www.cbd.int/convention/articles.shtml?a=cbd-14

عمل بروتوكول قرطاجنة للسلامة الأحيائية بخصوص المسؤولية والجبر التعويضي
◀ www.cbd.int/biosafety/issues/liability.shtml

المادة 27 من بروتوكول قرطاجنة بشأن السلامة الأحيائية
◀ www.cbd.int/biosafety/articles.shtml?a=cpb-27

مؤتمر ستوكهولم المعني بالبيئة البشرية لعام 1972
◀ www.unep.org/Documents.Multilingual/Default.asp?DocumentID=97&ArticleID=1503

إعلان ريو بشأن البيئة والتنمية لعام 1992
◀ www.unep.org/Documents.Multilingual/Default.asp?documentID=78&articleID=1163

لجنة الأمم المتحدة للقانون الدولي (ILC) ◀ www.un.org/law/ilc وخصوصا عملها بخصوص مسؤولية الحكومات والمسؤولية القانونية الدولية عن العواقب المدمرة الناشئة عن أعمال غير محظورة في القانون الدولي

أمانة اتفاقية التنوع البيولوجي

هاتف : +91 11 2882220
فاكس : +91 11 2886588
iyb2010@cbd.int

413 ، شارع سينت جاكس ، جناح 800
مونتريرال ، كيويك ، H2Y 1N9
كندا

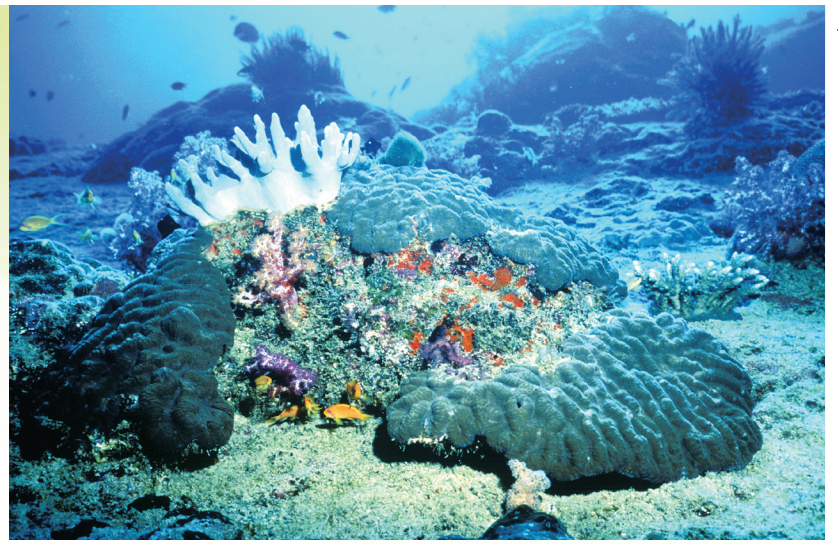
www.cbd.int/liability
www.cbd.int/biosafety/issues/liability.shtml

التنوع البيولوجي هو الحياة



السنة الدولية للتنوع البيولوجي 2010

التنوع البيولوجي هو حياتنا



التنوع البيولوجي البحري والساحلي

تغطي المحيطات 70% من مساحة كوكبنا وتمثل أكثر من 95% من المحيط الحيوي. وتشمل الموائل البحرية والساحلية كل من الشعاب المرجانية وغيابات المنغروف والأعشاب البحرية ومصبات الأنهار والمناطق المائية الحارة والجبال البحرية والرواسب الناعمة الموجودة في قاع المحيط على عمق كبير تحت سطح الماء.

وتتعدى أهمية المحيطات كونها مصدر مهم للغذاء، فهي واحدة من أكبر المكامن الطبيعية للكربون، حيث تخزن المحيطات حوالي 15 ضعف كمية غاز ثاني أكسيد الكربون الموجود في التربة والغلاف الجوي الأرضي. وعلاوة على ذلك، تلعب المحيطات دورا مهما في اعتدال المناخ.

تحوي الموائل العميقة الموجودة في قيعان البحار ما بين خمسمائة الف وعشرة ملايين نوع حيوي. وتعتبر الحياة الموجودة في أعماق البحار ضرورية لدعم الحياة على سطح الأرض وذلك نظرا لدورها المهم في الدورات البيوجيوكيميائية على كوكب الأرض، بما في ذلك تجديد المواد الغذائية والأكسجين.

بالرغم من ضخامة ثروة التنوع البيولوجي وخدمات النظم الإيكولوجية فهي ليست دائمة، حيث تحدد حاليا أخطار كبيرة بالبحار والسواحل بسبب الأنشطة التي يمارسها الإنسان مثل الإفراط في الصيد وممارسات الصيد المدمرة والتلوث والتخلص من النفايات ومياه الصرف الزراعي والأنواع الغريبة الغازية وتدمير الموائل. كما أن من شأن التغير المناخي العالمي أن يزيد الأمر سوءا. ومن المتوقع أن ترتفع مستويات البحار وان ترتفع درجة حرارة المياه وتصبح المحيطات حامضية وسيكون هناك المزيد من العواصف والكوارث الطبيعية.

ولا تحظى المحيطات بالحماية الكافية بل إنها تتلقى حماية أقل مما هو مفروض بكثير، حيث لا يقع أكثر من حوالي 0.8% من المحيطات و 6% من البحار الإقليمية في مناطق محمية.

تتصدى البلدان التي اعتمدت اتفاقية التنوع البيولوجي لتحديات مختلفة للمحافظة على التنوع البيولوجي البحري والساحلي واستخدامه بشكل مستدام. وتركز هذه البلدان من خلال استخدام منهج الأنظمة الإيكولوجية على الإدارة السليمة للبحار والسواحل والشعاب المرجانية والتنوع البيولوجي في أعماق البحار والمناطق المحمية وتربية الأحياء البحرية والأنواع الغريبة الغازية.





السنة الدولية للتنوع البيولوجي 2010

حقائق سريعة

- ◀ يتم استغلال حوالي 80% من الثروة السمكية التي تتوافر عندها معلومات في العالم استغلالاً كاملاً أو مفرطاً وبالتالي فهي تحتاج إلى إدارة فعالة ووقائية
- ◀ تحتوي المحيطات على تنوع واسع من الموائل الطبيعية والمناظر البحرية الخلابة وتحتضن 32 من أصل 34 فصيلة موجود على هذا الكوكب يعيش حوالي 13 منها بشكل حصري أو شبه حصري في البحار
- ◀ تتمتع الموارد الوراثية في المحيطات والسواحل بأهمية كبيرة للاستخدام التجاري
- ◀ لقد تراكم في المحيطات حوالي ثلث مجموع الانبعاث العالمي من غاز ثاني أكسيد الكربون الناتج عن حرق الوقود الاحفوري وتحول استخدام الأراضي وإنتاج الأسمنت خلال الـ 250 عاماً الماضية
- ◀ أظهرت النتائج العلمية الأخيرة أن تعزيز التنوع البيولوجي يمكن أن يعزز أداء وكفاءة النظم الإيكولوجية في أعماق البحار
- ◀ تعتمد قابلية الغلاف الجوي للاستمرار بشكل كبير على السلع والخدمات التي تقدمها النظم الإيكولوجية في أعماق البحار
- ◀ سوف يتواصل تزايد الضغوط على التنوع البيولوجي الساحلي والبحري حيث أنه من المنتظر أن يعيش ما نسبته 50% من سكان العالم على طول السواحل بحلول عام 2015 مما من شأنه أن يشكل ضغوطاً لا يمكن تحملها على الموارد الساحلية

للمزيد من المعلومات

- التجمع الدولي لدعم العاملين في مصائد الأسماك (ICSF) ◀ legal.icsf.net
- شبكة المحافظة على التنوع البيولوجي: ◀ www.bcnet.org
- التنقيب البيولوجي عن مصادر المعلومات ◀ www.bioprospector.org
- الموسوعة الساحلية ◀ www.encora.eu/coastalwiki
- دائرة مصائد الأسماك وتربية الأحياء المائية ◀ www.fao.org/fi/statist/statist.asp
- المنظمة البحرية الدولية ◀ www.imo.org
- المحافظة على الطبيعة- المحافظة على المياه العذبة ◀ www.nature.org/initiatives/freshwater
- مؤسسة الغرفة الصفية لتدريس العلوم المرتبطة بالمحيطات ◀ www.oceanclassroom.org
- برنامج البيئية الإقليمية لمنطقة المحيط الهادئ ◀ www.sprep.org
- المركز العالمي للمحيطات ◀ www.thew2o.net
- مبادرة الشعاب المرجانية الدولية ◀ www.icriforum.org
- اتفاقية الأمم المتحدة لقانون البحار ◀ www.unclos.com
- للمزيد ◀ www.cbd.int/marine/websites.shtml

أمانة اتفاقية التنوع البيولوجي

هاتف : +91 15142882220
فاكس : +91 15142886588
iyb2010@cbd.int

413 ، شارع سينت جاكس ، جناح 800
مونتريال ، كيبيك ، H2Y 1N9
كندا

www.cbd.int/marine

التنوع البيولوجي هو الحياة



السنة الدولية للتنوع البيولوجي 2010

التنوع البيولوجي هو حياتنا



التنوع البيولوجي للجبال

تشتمل الجبال على مناظر طبيعية خلابة ومجموعة واسعة من النظم الإيكولوجية وتشمل أيضا تنوعا كبيرا في الأنواع الحيوية والمجتمعات البشرية المتميزة. وتقع جميع أنواع مناطق العالم البيولوجية الرئيسية في الجبال بما في ذلك الصحراء الحارة والجافة والغابات الاستوائية والمناطق القطبية الجليدية القاحلة. وتقع تقريبا كل المناطق ذات الأهمية المشتركة للنباتات والبرمائيات والطيور المتوطنة ضمن المناطق الجبلية.

لقد تأثرت المناطق الجبلية من جراء فقدان التنوع الناتج عن الأنشطة البشرية وبالذات عن التغيرات في استخدام الأراضي. وتتعرض الغابات الجبلية للتهديد بسبب التوسع الكبير لصالح الزراعة والمستوطنات البشرية وقطع الأشجار لإنتاج الأخشاب وحطب الوقود واستبدال هذه الغابات بالمراعي الجبلية.

يؤثر التغير المناخي بشكل كبير على التنوع البيولوجي للجبال من خلال خفض مساحة الأراضي المتاحة للكائنات الحية التي تكيفت مع البرودة. إن وتيرة انتقال الأنواع النباتية للنمو في أعالي الجبال أخذت بالازدياد بشكل كبير كنتيجة للتغير المناخي مما من شأنه أن يزيد عدد الأنواع في أعالي الجبال على المدى القريب إلا أن هذه الأنواع سوف تتغلب على المدى البعيد على الأنواع النادرة أو تلك الأنواع التي تتكيف مع البرودة.

يتضمن برنامج العمل المتعلق بالتنوع البيولوجي للجبال والذي تبنته اتفاقية التنوع البيولوجي مجموعة من الإجراءات التي تعالج خصائص ومشكلات تخص النظم الإيكولوجية الجبلية. ويهدف البرنامج إلى الحفاظ على التنوع البيولوجي للجبال والحفاظ على سلع وخدمات النظم الإيكولوجية الجبلية والمساهمة في التخفيف من حدة الفقر وتحقيق الأهداف الإنمائية للألفية إضافة إلى تحسين قدرات المؤسسات والمنظمات لتعزيز الحفاظ على التنوع البيولوجي واستخدامه بشكل مستدام.





السنة الدولية للتنوع البيولوجي 2010

حقائق سريعة

- ◀ تغطي الجبال حوالي 27% من مساحة الكرة الأرضية وتُعرّف بأنها «أبراج المياه في العالم» وتقدم الدعم المباشر لحوالي 22% من سكان العالم وتوفر احتياجات المياه العذبة لأكثر من نصف البشرية
- ◀ تؤمن الجبال حوالي ربع التنوع البيولوجي في العالم على اليابسة وتشمل ما يقرب من نصف «النقاط الساخنة» للتنوع البيولوجي في العالم
- ◀ نشأت في الجبال ستة من بين عشرين من الأنواع النباتية التي توفر 80% من الإنتاج الغذائي في العالم وهي الذرة والبطاطا والشعير والذرة البيضاء والبطاطم والتفاح
- ◀ تعتبر الغابات الاستوائية المطرية دائمة الخضرة، والتي تأوي الأنواع البرية المتقاربة ومصادر التنوع الوراثي لمحاصيل أساسية هامة مثل الفول والبطاطا والبن، هي الجزء الأكثر هشاشة والأكثر تقلصا من الغابات الجبلية
- ◀ نشأ جزء كبير من الثدييات المحلية، مثل الأغنام والماعز والياك المحلية واللاما والألباكا، في المناطق الجبلية
- ◀ يميل التنوع الوراثي إلى أن يكون أكبر في الجبال المرتبطة بالتنوع الثقافي والتباين الشديد في الظروف البيئية المحلية
- ◀ غالبا ما تكون الجبال محميات طبيعية لأنواع النباتات والحيوانات التي اختفت منذ فترة طويلة من السهول الأكثر تحولا. وعلى سبيل المثال فإن آخر أعداد الغوريلا الجبلية تعيش بين براكين رواندا وأوغندا
- ◀ تتعرض الجبال لتهديدات طبيعية وبشرية عديدة بما في ذلك مخاطر الزلازل والحرائق وتغير الغطاء الأرضي والتكثيف الزراعي وتطوير البنية التحتية والصراع المسلح

للمزيد من المعلومات

الفصل 13 من جدول الأعمال 21 بخصوص التنمية المستدامة للجبال
earthwatch.unep.ch/agenda21/13.php ◀

التقييم العالمي للتنوع البيولوجي للجبال ◀ gmba.unibas.ch

الشراكة من أجل الجبال ◀ www.mountainpartnership.org

منتدى الجبال ◀ www.mtnforum.org

معهد أبحاث الجبال ◀ mri.scnatweb.ch

برنامج الأمم المتحدة للبيئة- مركز رصد الحماية العالمي ◀ www.unep-wcmc.org

أمانة اتفاقية التنوع البيولوجي

هاتف : +41 2882220
فاكس : +41 2886588
iyb2010@cbd.int

413 ، شارع سينت جاكس ، جناح 800
مونتريال ، كيبيك ، H2Y 1N9
كندا

التنوع البيولوجي هو الحياة



السنة الدولية للتنوع البيولوجي 2010

التنوع البيولوجي هو حياتنا



الاستراتيجيات وخطط العمل الوطنية للتنوع البيولوجي (NBSAPs)

تدعو اتفاقية التنوع البيولوجي كل الأطراف إلى وضع إستراتيجية و خطة عمل وطنية للتنوع البيولوجي (NBSAPs) لضمان تنفيذ أهداف الاتفاقية على جميع المستويات وفي جميع القطاعات في كل دولة. وتوضح الإستراتيجية الوطنية للتنوع البيولوجي الطريقة التي يعترف من خلالها بلد ما تحقيق أهداف الاتفاقية في حين تتضمن خطة العمل الوطنية للتنوع البيولوجي الإجراءات المموسة التي سيتم اتخاذها لتحقيق أهداف الإستراتيجية. ويتم وضع هذه الإجراءات وفقا للظروف والقدرات الوطنية لكل طرف.

لا بد من إشراك جميع القطاعات التي تؤثر أنشطتها على التنوع البيولوجي في عملية وضع الإستراتيجية وخطط العمل الوطنية للتنوع البيولوجي في وقت مبكر. وهذا هو المقصود «بتعميم» عمل جميع أصحاب المصالح في التنوع البيولوجي معا لوضع وتنفيذ الاستراتيجيات وخطط العمل. ويعني التعميم أيضا دمج اعتبارات التنوع البيولوجي في التشريعات ذات الصلة والخطط والبرامج والسياسات مثل خطط التنمية الوطنية والاستراتيجيات الوطنية للتنمية المستدامة وإستراتيجيات تخفيف الفقر والاستراتيجيات الرامية إلى تحقيق الأهداف الإنمائية للألفية والبرامج الوطنية لمكافحة التصحر والاستراتيجيات الوطنية للتكيف مع التغير المناخي أو استراتيجيات التخفيف من وطأته وسياسات القطاع الخاص ذات الصلة.

وفي حين أن الاستراتيجيات وخطط العمل الوطنية للتنوع البيولوجي يمكن أن تتخذ شكل وثيقة تخطيط واحدة للتنوع البيولوجي فيمكن أن تكون أيضا بمثابة «سلة» من العناصر مثل القوانين والإجراءات الإدارية وجدول أعمال البحوث العلمية والبرامج والمشاريع والاتصالات والتعليم وأنشطة التوعية العامة ولقاءات اللجان المشتركة بين الوزارات والحوارات بين أصحاب المصالح المتعددة..

إن عملية وضع الاستراتيجيات وخطط العمل الوطنية للتنوع البيولوجي ينبغي أن تكون عملية حيوية يتم من خلالها مراجعة الإستراتيجية بشكل متواصل من خلال تزايد المعلومات والمعارف العلمية المكتسبة عن طريق رصد وتقييم كل مرحلة من مراحل التنفيذ.





السنة الدولية للتنوع البيولوجي 2010

حقائق سريعة

- ◀ تشتمل خطط العمل الوطنية للتنوع البيولوجي على الخطوات المموسة التي يجب اتخاذها لتحقيق أهداف استراتيجيات التنوع البيولوجي الوطنية
- ◀ قامت 166 دولة بوضع استراتيجيات وخطط عمل وطنية للتنوع البيولوجي و من بينها 23 دولة أعدت مراجعات للإستراتيجية وخطط العمل الوطنية للتنوع البيولوجي
- ◀ يدعو مؤتمر الأطراف رقم 9 الأطراف المتبقية والبالغ عددها 26 لوضع استراتيجيات وخطط عمل وطنية للتنوع البيولوجي خاصة بها بحلول عام 2010
- ◀ يتزايد عدد استراتيجيات وخطط العمل الوطنية للتنوع البيولوجي التي يتم إعدادها على الصعيدين الوطني الداخلي والمحلي للبلدان
- ◀ ترتبط المادة 26 (بخصوص التقارير الوطنية) والمادة 10 (أ) (بخصوص الاستخدام المستدام لعناصر التنوع البيولوجي) ارتباطا وثيقا بالمادة 6 (بخصوص التدابير العامة للحماية والاستخدام المستدام)
- ◀ يتم تقديم التقارير الوطنية إلى مؤتمر الأطراف كل أربعة سنوات وتقدم هذه التقارير وصفا للوضع الراهن لتنفيذ الإستراتيجية وخطة العمل الوطنية الخاصة بالتنوع البيولوجي

للمزيد من المعلومات

يمكنكم التعرف على ما يقوم به بلدكم لتنفيذ الاتفاقية عن طريق الإطلاع على الاستراتيجيات وخطط العمل والتقارير الوطنية

للتنوع البيولوجي من خلال القائمة الموجودة على الموقع ◀ www.cbd.int/countries

الاستراتيجيات وخطط العمل الوطنية للتنوع البيولوجي ◀ www.cbd.int/nbsap

التقارير الوطنية ◀ www.cbd.int/reports

أمانة اتفاقية التنوع البيولوجي

هاتف : +91 2882220
فاكس : +91 2886588
iyb2010@cbd.int

413 ، شارع سينت جاكس ، جناح 800
H2Y 1N9 ، كيبيك ،
كندا

www.cbd.int/nbsap

التنوع البيولوجي هو الحياة



السنة الدولية للتنوع البيولوجي 2010

التنوع البيولوجي هو حياتنا



التقارير الوطنية

ما هو وضع التنوع البيولوجي في بلدكم؟ ماذا يفعل بلدكم لحماية البيئة؟ ما مدى فعالية هذه الإجراءات في حماية وإدامة تنوعنا البيولوجي؟ إن تقرير بلدكم الوطني قد يجيب عن كل هذه الأسئلة.

يمكن للبلدان أن تكسب الكثير من خلال تقديم التقارير الوطنية. فهذه الوثائق توضح الوضع الراهن لتنفيذ اتفاقية التنوع البيولوجي على الصعيد الوطني وتحدد ما يتوجب القيام به أيضا. تتوفر التقارير الوطنية لإطلاع الجمهور ويمكن لأي شخص الاطلاع عليها على الموقع الإلكتروني الخاص بالاتفاقية من خلال آلية غرفة تبادل المعلومات الوطنية للتنوع البيولوجي أو على مواقع الإنترنت ذات الصلة بالاتفاقية الخاصة بالحكومات الوطنية. ويمكنكم المساعدة أيضا في إعطاء تقرير عن التنوع البيولوجي عن طريق المشاركة في العملية من خلال المشاورات العامة.

تشكل التقارير الوطنية أداة اتصال هامة لزيادة الوعي العام والتعبير عن مدى خطورة الموقف واتخاذ الإجراءات وتعبئة الدعم من جميع قطاعات المجتمع. وهي أيضا مفيدة جدا للوكالات الحكومية الدولية والمنظمات غير الحكومية والعلماء وفي الوقت ذاته تضع وتنفذ استراتيجيات وبرامج لمساعدة الحكومات في معالجة قضايا التنوع البيولوجي.

توفر الجولة الرابعة من التقارير الوطنية مصدرا رئيسيا للمعلومات لتقييم التقدم نحو تحقيق هدف التنوع البيولوجي لعام 2010 وتعتبر ضرورية لنجاح السنة الدولية للتنوع البيولوجي ومؤتمر الأطراف 10 في عام 2010. كما توفر الجولة الرابعة من التقارير بموجب الاتفاقية فرصة هامة لتقييم كيف أدى تنفيذ الاستراتيجيات الوطنية للتنوع البيولوجي وخطط العمل وتعميم التنوع البيولوجي في مختلف القطاعات إلى تحقيق هدف التنوع لعام 2010 والخطة الإستراتيجية للاتفاقية.





السنة الدولية للتنوع البيولوجي 2010

حقائق سريعة

- ◀ قامت 150 بلدا بتقديم تقاريرها الوطنية الأولى و تغطي هذه التقارير دراسات هذه البلدان حول التنوع البيولوجي وتخطيط التنوع البيولوجي الوطني
- ◀ قدمت 130 بلدا تقريرها الوطني الثاني وقدمت 145 بلدا تقريرها الوطني الثالث ردا على أسئلة حول تنفيذ اتفاقية التنوع البيولوجي
- ◀ جاء في النسخة الثالثة من التقارير الوطنية للبلدان أيضا أنباء عن التقدم الذي أحرزته هذه البلدان نحو تحقيق هدف التنوع البيولوجي لعام 2010 والإستراتيجية العالمية للمحافظة على النباتات
- ◀ تلقت الأمانة العامة لاتفاقية التنوع البيولوجي حتى اليوم (الموافق 24 شباط/فبراير 2010) 106 تقارير ضمن الجولة الرابعة للتقارير الوطنية
- ◀ توفر التقارير الوطنية وصفا لحالة التنوع البيولوجي والإجراءات المتخذة في بلد ما، وتقدم توصيات لاتخاذ مزيد من الإجراءات لمنع فقدان التنوع البيولوجي
- ◀ إن التقارير الوطنية عامة ومتاحة للجميع
- ◀ يمكنكم المشاركة في عملية تقديم التقارير الوطنية من خلال المشاورات العامة
- ◀ تعزز التقارير الوطنية وضع خطط التنوع البيولوجي وإجراءاته
- ◀ تسهل التقارير الوطنية التعاون الدولي
- ◀ يتم تشجيع البلدان على استخدام التقارير كأداة للتواصل

للمزيد من المعلومات

- التقارير الوطنية الأول والثاني والثالث والرابع ◀ www.cbd.int/reports
- المادة 26 من اتفاقية التنوع البيولوجي ◀ www.cbd.int/convention/articles.shtml?a=cbd-26
- مجموعة العمل على مراجعة تنفيذ الاتفاقية ◀ www.cbd.int/recommendation/wgri/?id=11478
- قرارات مؤتمر الأطراف 2/17 و 4/14 و 5/19 و 6/25 و 7/25 و 8/14 ◀ www.cbd.int/decisions/cop
- هدف التنوع البيولوجي للعام: 2010 ◀ www.cbd.int/2010-target
- الخطة الإستراتيجية للاتفاقية ◀ www.cbd.int/sp



www.cbd.int/reports

هاتف : +91 15142882220
فاكس : +91 15142886588
iyb2010@cbd.int

أمانة اتفاقية التنوع البيولوجي

413 ، شارع سينت جاكس ، جناح 800
مونتريرال ، كيويك ، H2Y 1N9
كندا

التنوع البيولوجي هو الحياة



السنة الدولية للتنوع البيولوجي 2010

التنوع البيولوجي هو حياتنا



المناطق المحمية

تتكون المناطق المحمية من مناطق من اليابسة و/ أو البحر يحميها القانون ويمكن أن يكون لها أغراض كثيرة بما في ذلك المحافظة على التنوع البيولوجي واستخدامه بشكل مستدام. وتدعم المناطق المحمية الإدارة بشكل جيد النظم الايكولوجية الصحية والتي بدورها تحافظ على صحة الإنسان. وعلى الصعيد العالمي تلبي المناطق المحمية الاحتياجات الأساسية الأكثر إلحاحاً لملايين البشر من خلال توفير المواد الضرورية مثل الغذاء والمياه العذبة والوقود والأدوية. وتساهم المحميات البحرية في المحافظة على الأنواع والموائل في المحيطات ويمكن أن تساعد في تنمية مصائد الأسماك المستدامة حيث يمكن استعادة الثروة السمكية المستنفدة. تستفيد المجتمعات المحلية من المناطق المحمية التي تعزز التنمية الريفية والبحوث وجهود الحماية والتعليم والترفيه والسياحة.

ويمكن للمناطق المحمية أيضاً أن تحافظ على الاستقرار البيئي للمناطق المحيطة بها وأن تقلل من آثار الاضطرابات البيئية وأن توفر المرونة للتكيف مع الحقائق الجديدة. فعلى سبيل المثال، يمكن أن تقوم الشعاب المرجانية وأشجار المنغروف في المناطق المحمية بعزل تأثيرات الطقس المتطرفة.

وعلى الرغم من القيم النقدية الكبيرة والقيم غير النقدية للمناطق المحمية فإن أهميتها لا تتمتع بتقييم حقيقي إلى حد بعيد. ونتيجة لذلك، فإن المناطق المحمية لا تتلقى في كثير من الأحيان التمويل أو الموارد الكافية مما يجعل إدارتها بصورة فعالة أمراً صعباً ولكنها مهمة ضرورية. لقد أنشأت مبادرة «شبكة الحياة» (LifeWeb) لتعزيز تمويل المناطق المحمية للمحافظة على التنوع البيولوجي وتأمين سبل العيش والتصدي للتغير المناخي. وتقوم مبادرة «شبكة الحياة» بالعمل لتحقيق هذا الهدف من خلال توفير مركز إلكتروني لتبادل المعلومات حول أولويات التمويل في البلدان النامية الأمر الذي يسهل تقاسم التكاليف بين الجهات المانحة الخاصة والعامّة إضافة إلى دراسة تمويل حلول تقوم على أساس المناطق المحمية. و تقوم مجموعة متزايدة من الجهات المانحة الملتزمة بدراسة الأولويات التي يقدمها الشركاء الذين يتلقون هذه المنح.





السنة الدولية للتنوع البيولوجي 2010

حقائق سريعة

- ◀ تضم معظم البلدان مناطق محمية وهناك أكثر من مئة ألف موقع محمي في جميع أنحاء العالم تغطي حوالي 12% من مساحة سطح الأرض
- ◀ إن ترسيخ وتوسيع أنظمة المناطق المحمية يخلق ملاجئ أساسية، ويعتبر هذا الربط بين المواقع البرية والبحرية هو أحد أفضل التدابير وأكثرها اقتصادا للتكيف مع التغير المناخي القائم على النظم الإيكولوجية
- ◀ يمكن أن تكون المناطق المحمية بمثابة مخازن لمكافحة التغير المناخي والفقير
- ◀ تكمن أهمية التنوع في سياق التغير المناخي بأن الأنواع البرية القريبة من محاصيل، مثل الشعير والذرة والشوفان والبطاطا والأرز والقمح، تتم زراعتها على نحو متزايد لأنها يمكن أن تكون مقاومة للتغيرات البيئية مثل المرض والجفاف وارتفاع درجات الحرارة والملوحة
- ◀ تغطي المناطق البحرية المحمية أقل من 1% من سطح الكوكب وتتوفر الحماية الفعالة لجزء صغير فقط منها. إن مناطق واسعة مثل أعالي البحار غير محمية إلى حد كبير وهي بذلك متروكة بدون تنظيم ومفتوحة للاستغلال
- ◀ توفر النظم الإيكولوجية للشعاب المرجانية المحمية خدمات حماية ساحلية بقيمة 9 مليارات دولار سنويا
- ◀ توفر المناطق المحمية السلع والخدمات اللازمة للإنسان
- ◀ تعتبر المناطق المحمية خزانات بيولوجية غنية لأجيال الحاضر والمستقبل
- ◀ قدمت طلبات تمويل خلال فترة 8 أشهر من تموز/يوليو 2009 إلى شهر فبراير/شباط 2010 بما مقداره حوالي 260 مليون دولار من جانب البلدان النامية من خلال مبادرة شبكة الحياة (LifeWeb) ومعظمها تقوم مباشرة على أساس أولويات التخطيط الوطنية لضمان توفير خدمات النظم الإيكولوجية لإدامة الحياة

للمزيد من المعلومات

قاعدة البيانات العالمية بشأن المناطق المحمية ◀ www.wdpa.org

الاتحاد العالمي للمحافظة على الطبيعة- اللجنة الدولية للمناطق المحمية
◀ www.iucn.org/about/union/commissions/wcpa

مواقع اليونسكو للتراث العالمي ◀ whc.unesco.org/en/list

اليونسكو- برنامج الإنسان وتنوع المحيط الجوي ◀ www.unesco.org/mabdb/bios1-2.htm

للمزيد من المعلومات حول مبادرة شبكة الحياة يرجى زيارة الموقع التالي ◀ www.cbd.int/lifeweb

أمانة اتفاقية التنوع البيولوجي

هاتف : +91 15142882220
فاكس : +91 15142886588
iyb2010@cbd.int

413 ، شارع سينت جاكس ، جناح 800
مونتريال ، كيبيك ، H2Y 1N9
كندا

التنوع البيولوجي هو الحياة



السنة الدولية للتنوع البيولوجي 2010

التنوع البيولوجي هو حياتنا



الاستخدام المستدام للتنوع البيولوجي

إن استخدام التنوع البيولوجي بطريقة مستدامة يعني استخدام الموارد الطبيعية بمعدل يتيح الفرصة للأرض لإعادة تجديد هذه الموارد. وهي طريقة لضمان تلبية احتياجات الأجيال الحالية والمقبلة.

يزداد الضغط على النظم البيئية بزيادة عدد السكان وذلك لأننا نستنزف مواردها أكثر من أي وقت مضى. لا يمكن احتمال آثارنا البيئية على هذا الكوكب وسوف تتزايد مخاطر هذه الآثار ما لم نغير أنماط استهلاكنا وسلوكنا بشكل عام. استطاع الإنسان في الماضي التكيف مع الظروف المتغيرة عن طريق زيادة الإنتاجية إلا أننا لقد وصلنا حالياً إلى الحدود القصوى لقدرة الأرض الإنتاجية.

إن الخيار الوحيد المتاح لدينا اليوم هو إدارة الإنتاجية والموارد بطريقة مستدامة والحد من النفايات حيثما كان ذلك ممكناً وذلك باستخدام مبادئ الإدارة التكيفية واللجوء إلى المعرفة التقليدية التي تسهم في المحافظة على خدمات النظم البيئية.

يتم، من خلال إطار اتفاقية التنوع البيولوجي، تطبيق مبادئ الاستخدام المستدام على القطاعات التي تؤثر أكثر على التنوع البيولوجي مثل الزراعة والغابات ومصائد الأسماك والسياحة وإدارة المياه. في عام 2004 اعتمدت أطراف اتفاقية التنوع البيولوجي مبادئ أديس أبابا وتوجيهاتها الإرشادية للاستخدام المستدام للتنوع البيولوجي وهي مجموعة من 14 مبدأً تنطبق على جميع الأنشطة والمجالات. وسوف يتم في العام 2010 مراجعة وتنقيح هذه المبادئ وتقييم تنفيذها من خلال مراجعة متعمقة.

تلتزم الحكومات من خلال اعتماد اتفاقية التنوع البيولوجي بدمج حماية التنوع واستخدامه بشكل مستدام في سياساتها على الصعيد الوطني. يمكننا أن نجعل هذه الحقبة حقبة جديدة من التنمية الاقتصادية الصحية بيئياً من خلال تقليل فقدان التنوع البيولوجي ومساعدة السكان المحليين على إنقاذ المناطق المتردية.





السنة الدولية للتنوع البيولوجي 2010

حقائق سريعة

- ◀ على الرغم من إدراج مبدأ الاستخدام المستدام للتنوع البيولوجي على نطاق واسع في الاستراتيجيات الوطنية للتنوع البيولوجي فإن الاستغلال المفرط والاستخدام غير المستدام لا تزال تشكل تهديدات كبيرة للتنوع البيولوجي في العديد من القطاعات بما في ذلك مصائد الأسماك والزراعة والحراجة
- ◀ يمكن تطبيق الأنشطة المستدامة في كثير من القطاعات بما في ذلك: الزراعة العضوية وتقييم الأثر البيئي وإصدار الشهادات ووضع العلامات الأيكولوجية وتحديد الحصص بالنسبة لمصائد الأسماك وعدم استخدام الشباك الكبيرة وإدارة المناطق المحمية والحد من حرائق الغابات واللجوء إلى السياحة المستدامة
- ◀ من المتوقع زيادة الطلب على الأسماك ولا سيما في البلدان النامية مع ازدياد عدد البشر
- ◀ تحمي أشجار المنغروف الشواطئ من التآكل و تحمي الشعاب المرجانية من التفرين وتكون بمثابة حضانات لمجموعة متنوعة من الأسماك والمحار. وتكمن الأسباب الرئيسية لتراجع أشجار المنغروف في التحول لتربية الأحياء المائية والزراعة والمناطق الحضرية والتنمية السكنية والسياحة
- ◀ يعتمد حوالي 300 مليون شخص مباشرة على الغابات لبقائهم على قيد الحياة بما في ذلك 60 مليون شخص من الجماعات الأصلية والقبلية والتي تكاد تعتمد اعتمادا كليا على الغابات
- ◀ يشكل كل من قطع الأشجار غير القانوني والحصار غير القانوني لمنتجات الغابات مشكلة خطيرة تقدر كلفتها بحوالي 15 مليار دولار سنويا. إن أنواع الأشجار النادرة وأنواع الأشجار المستخدمة لتصنيع المنتجات الخشبية وغير الخشبية باهظة الثمن معرضة لخطر الانقراض على المستوى المحلي

للمزيد من المعلومات

- مبادئ وتوجيهات أديس أبابا للاستخدام المستدام للتنوع البيولوجي ◀ www.cbd.int/sustainable/addis.shtml
- المادة 10 من اتفاقية التنوع البيولوجي ◀ www.cbd.int/decision/cop/?id=7749
- قرار مؤتمر الأطراف 6/13 ◀ www.cbd.int/decision/cop/?id=7187
- قرار مؤتمر الأطراف 5/24 بخصوص الاستخدام المستدام كمسألة متعددة الآثار
◀ www.cbd.int/decision/cop/?id=7166
- التصحّر ◀ www.greenfacts.org/en/biodiversity/l-2/4-causes-desertification.htm

أمانة اتفاقية التنوع البيولوجي

413 ، شارع سينت جاكس ، جناح 800
مونتريال ، كيبيك ، H2Y 1N9 ، كندا
هاتف : +1 514 288 2220
فاكس : +1 514 288 6588
iyb2010@cbd.int

التنوع البيولوجي هو الحياة



السنة الدولية للتنوع البيولوجي 2010

التنوع البيولوجي هو حياتنا



نقل التكنولوجيا والتعاون التكنولوجي والعلمي

هناك إجماع دولي على الأهمية البالغة لتطوير ونقل وتطويع ونشر التكنولوجيا وبناء القدرات ذات الصلة لإغراض تحقيق التنمية المستدامة. وينعكس هذا الإجماع في الوثائق الرئيسية للسياسة الدولية مثل إعلان ريو (ريو دا جانيرو) بشأن البيئة والتنمية وجدول الأعمال 21 وخطة جوهانسبرج لتنفيذ نتائج مؤتمر القمة العالمي للتنمية المستدامة.

إن الوصول إلى التكنولوجيا ذات الصلة ونقلها أمر ضروري لتحقيق الأهداف الثلاثة للاتفاقية. إن الأطراف مطالبة بتبادل المعلومات والتعاون في تطوير التكنولوجيا وتبادلها فيما بين بعضها البعض وكذلك مع القطاع الخاص والمجتمعات الأصلية والمحلية ومؤسسات البحوث والمنظمات غير الحكومية. ويتوجب على الجميع تسهيل الوصول إلى تكنولوجيا صديقة للبيئة تساعد على المحافظة على التنوع البيولوجي واستخدامه بشكل مستدام وتبادل هذه التكنولوجيا مع الآخرين.

وتشمل التقنيات الهامة تقنيات الصيانة في الوضع الطبيعي وكذلك الصيانة خارج الوضع الطبيعي. وترتبط التقنيات المهمة الأخرى بإدارة المستدامة لموارد التنوع البيولوجي. وإضافة إلى ذلك، فإن من الضروري توفر العديد من التقنيات من أجل الحصول على معلومات دقيقة عن التنوع البيولوجي وهذا بدوره أمر مهم جدا بالنسبة لتصميم وتنفيذ سياسات فعالة.

إن التكنولوجيا الحيوية الحديثة والتي تعتمد تنميتها على الموارد الجينية هي مهمة أيضا. ويتوجب على الدول تسهيل الحصول على نتائج أبحاثها وتقاسم المنافع الناشئة عن هذه التقنيات الحيوية الحديثة مع البلدان التي تقدم الموارد الجينية.

توضح الاتفاقية الطريق إلى إقامة شراكات بناءة ومثمرة في مجال التعاون العلمي والتكنولوجي من خلال أربعة عناصر رئيسية هي: تقييم التكنولوجيا، تعزيز نظم المعلومات على المستويات الوطنية والإقليمية والدولية، خلق وتهيئة الظروف الملائمة للتعاون التكنولوجي ونقل التكنولوجيا وذلك من قبل الطرف المزود والطرف المتلقي، وتنمية القدرات. وقد طوّرت الاتفاقية إستراتيجية للتطبيق العملي للأنشطة ذات الصلة.





السنة الدولية للتنوع البيولوجي 2010

حقائق سريعة

- ◀ يساهم تنفيذ برنامج العمل الحالي في التوصل إلى الأهداف الإنمائية للألفية: ضمان الاستدامة البيئية والقضاء على الفقر المدقع والجوع بحلول عام 2015
- ◀ يعتبر تطوير التكنولوجيا السليمة بيئياً ونقلها وتطويعها ونشرها أمراً ضرورياً لتحقيق التنمية المستدامة
- ◀ إن من شأن التعاون التكنولوجي وتبادل التكنولوجيا أن يساعد على خفض المعدل الحالي لفقدان التنوع البيولوجي
- ◀ يتوجب على الجميع تسهيل الحصول على تكنولوجيا صديقة للبيئة تساعد على المحافظة على التنوع البيولوجي واستخدامه بشكل مستدام

للمزيد من المعلومات

تتناول المواد 16 و17 و18 و19 من اتفاقية التنوع البيولوجي نقل التكنولوجيا والتعاون

تتناول المادة 12 أنشطة التدريب والبحوث

تحدد المادة 16 الواجبات الأساسية لجميع الأطراف فيما يتعلق بالحصول على التكنولوجيا ونقلها وتضع عدداً من الشروط المتعلقة بنقل التكنولوجيا

يمكن الوصول إلى جميع مواد الاتفاقية من خلال الروابط التالية ◀ www.cbd.int/convention/convention.shtml

إعلان ريو بخصوص البيئة والتنمية

◀ www.unep.org/Documents.Multilingual/Default.asp?documentID=78&articleID=1163

◀ جدول الأعمال 21 www.un.org/esa/dsd/agenda21/res_agenda21_00.shtml

خطة جوهانسبرغ لتنفيذ نتائج مؤتمر القمة العالمي للتنمية المستدامة (WSSD)

◀ www.un.org/esa/sustdev/documents/WSSD_POI_PD/English/WSSD_PlanImpl.pdf

عمل فريق الخبراء التقنيين المعني بنقل التكنولوجيا والتعاون العلمي والتكنولوجي

إستراتيجية التنفيذ العملي لبرنامج عمل اتفاقية التنوع البيولوجي بشأن نقل التكنولوجيا والتعاون

◀ www.cbd.int/tech-transfer/ahtegtechnologycooperation.shtml

أمانة اتفاقية التنوع البيولوجي

هاتف : +9142882220
فاكس : +9142886588
iyb2010@cbd.int

413 ، شارع سينت جاكس ، جناح 800
H2Y 1N9 ، كيبيك ، كندا

www.cbd.int/tech-transfer

التنوع البيولوجي هو الحياة



السنة الدولية للتنوع البيولوجي 2010

التنوع البيولوجي هو حياتنا



المعرفة التقليدية و الابتكارات والممارسات

تتكون المعرفة التقليدية من المعارف والابتكارات والممارسات التي تتناقلها المجتمعات الأصلية والمحلية في جميع أنحاء العالم، حيث يتم اكتساب هذه المعرفة على مدى قرون وتنتقل شفويا من جيل إلى جيل على شكل القصص والأغاني والأمثال والمعتقدات والثقافة. وغالبا ما تكون هذه المعرفة مرتبطة بالزراعة والثروة الحيوانية ومصائد الأسماك والصحة وزراعة البساتين والغابات والطبيعة بشكل عام.

تعتبر هذه المعرفة في غاية الأهمية للمحافظة على النباتات والحيوانات وتنوعها الوراثي وإدارة البيئة المحلية. و يمكنها أن تقدم مساهمة قوية لتحقيق التنمية المستدامة وتؤمن مستقبلا مستداما لجميع البشر.

تستخدم المعرفة التقليدية أيضا على نطاق واسع في الصناعات العطرية والمنكهات والصناعات الغذائية ومستحضرات التجميل و الصناعات الصحية. وغالبا ما تستخدم الأدوية التقليدية ذات المصدر النباتي لتحديد وتسريع مسار تطوير الأدوية والعقاقير الحديثة ناهيك عن المجموعة الكبيرة من مستحضرات التجميل.

يعتمد معظم سكان العالم على المعرفة التقليدية لتلبية احتياجاتهم الصحية، سواء كان ذلك في المتاجر الصحية في البلدان المتقدمة أو من خلال خدمات المعالجين التقليديين في العديد من البلدان النامية.

ولسوء الحظ فإن المنتجات الزراعية والصناعية الحديثة غالبا ما يتم تطويرها باستخدام المعرفة التقليدية دون الحصول على الموافقة المسبقة من أصحاب هذه المعرفة أو دون ضمان تقاسم المنافع الناشئة عن تطوير هذه المنتجات بعدل وإنصاف معهم.

يدرك أطراف اتفاقية التنوع البيولوجي الأهمية البالغة للمعرفة التقليدية في تحقيق أهداف الاتفاقية وهم يدرسون وضع قوانين محددة وسياسات وبرامج لحماية هذه المعرفة وتعزيزها وضمان حصول المجتمعات الأصلية والمحلية على حصة عادلة ومنصفة من المنافع الناشئة عن استخدام معارفها.





السنة الدولية للتنوع البيولوجي 2010

حقائق سريعة

- ◀ غالبا ما يسمى العلاج الطبي التقليدي الذي تستخدمه الشعوب الأخرى (بمناى عن المجتمع الأصلية لهذا العلاج) بالطب البديل أو الطب التكميلي
- ◀ يعتمد 80% من السكان في بعض البلدان الآسيوية والأفريقية على الطب التقليدي للحصول على الرعاية الصحية الأولية
- ◀ تدر الأدوية العشبية، والتي تعتبر النموذج الأكثر ربحا في الطب التقليدي، عائدات تقدر بمليارات الدولارات
- ◀ يوجد لدى أكثر من 100 دولة لوائح لتنظيم العمل في مجال الأدوية العشبية
- ◀ يوفر الطب التقليدي العلاج لعدة أمراض مزمنة ومعديّة، حيث تم تطوير عقاقير جديدة مضادة للملاريا من خلال اكتشاف وعزل مادة الأرتيميسين من نبات الأرتاماسيا (أنبوا) وهو نبات يستخدم في الصين منذ 2000 سنة تقريبا
- ◀ تشكل المنتجات العشبية المزيفة والرديئة أو المغشوشة التي يتم تداولها في الأسواق الدولية تهديدات خطيرة على السلامة العامة
- ◀ يعتمد السكان الأصليون (والذين يشكلون جزءا كبيرا من سكان العالم) على الموارد المتجددة والنظم الإيكولوجية من أجل ضمان سلامتهم

للمزيد من المعلومات

الفصل 26 من جدول الأعمال 21

www.unep.org/Documents.Multilingual/Default.asp?DocumentID=52&ArticleID=74&l=en ◀

الاتفاقية 169 لمنظمة العمل الدولية بشأن الشعوب الأصلية والقبلية
www.ilo.org/ilolex/cgi-lex/convde.pl?C169 ◀

إعلان الأمم المتحدة بخصوص حقوق الشعوب الأصلية 13 سبتمبر/أيلول 2007
www.un.org/esa/socdev/unpfii/en/drip.html ◀

مسودة الإعلان الأمريكي لحقوق الشعوب الأصلية
www.oas.org/consejo/CAJP/Indigenous%20special%20session.asp ◀

البنك الأوروبي لإعادة الاعمار والتنمية ◀ www.ebrd.com

البنك الآسيوي التنمية ◀ www.adb.org

البنك الإفريقي للتنمية ◀ www.afdb.org

برنامج الأمم المتحدة الإنمائي (UNDP) ◀ www.undp.org

البنك الدولي ◀ www.worldbank.org

منظمة حقوق الملكية الفكرية العالمية (WIPO) ◀ www.wipo.int/portal/index.html.en

منظمة التجارة العالمية ◀ www.wto.org

المنتدى العالمي للغابات ◀ www.un.org/esa/forests

مجموعة عمل الشعوب الأصلية المنبثقة عن لجنة حقوق الإنسان
www2.ohchr.org/english/issues/indigenous/groups/groups-01.htm ◀

مؤتمر الأمم المتحدة حول التجارة والتنمية ◀ www.unctad.org

أمانة اتفاقية التنوع البيولوجي

هاتف : +91 15142882220
فاكس : +91 15142886588
iyb2010@cbd.int

413 ، شارع سينت جاكس ، جناح 800
مونتريرال ، كيويك ، H2Y 1N9
كندا

www.cbd.int/traditional