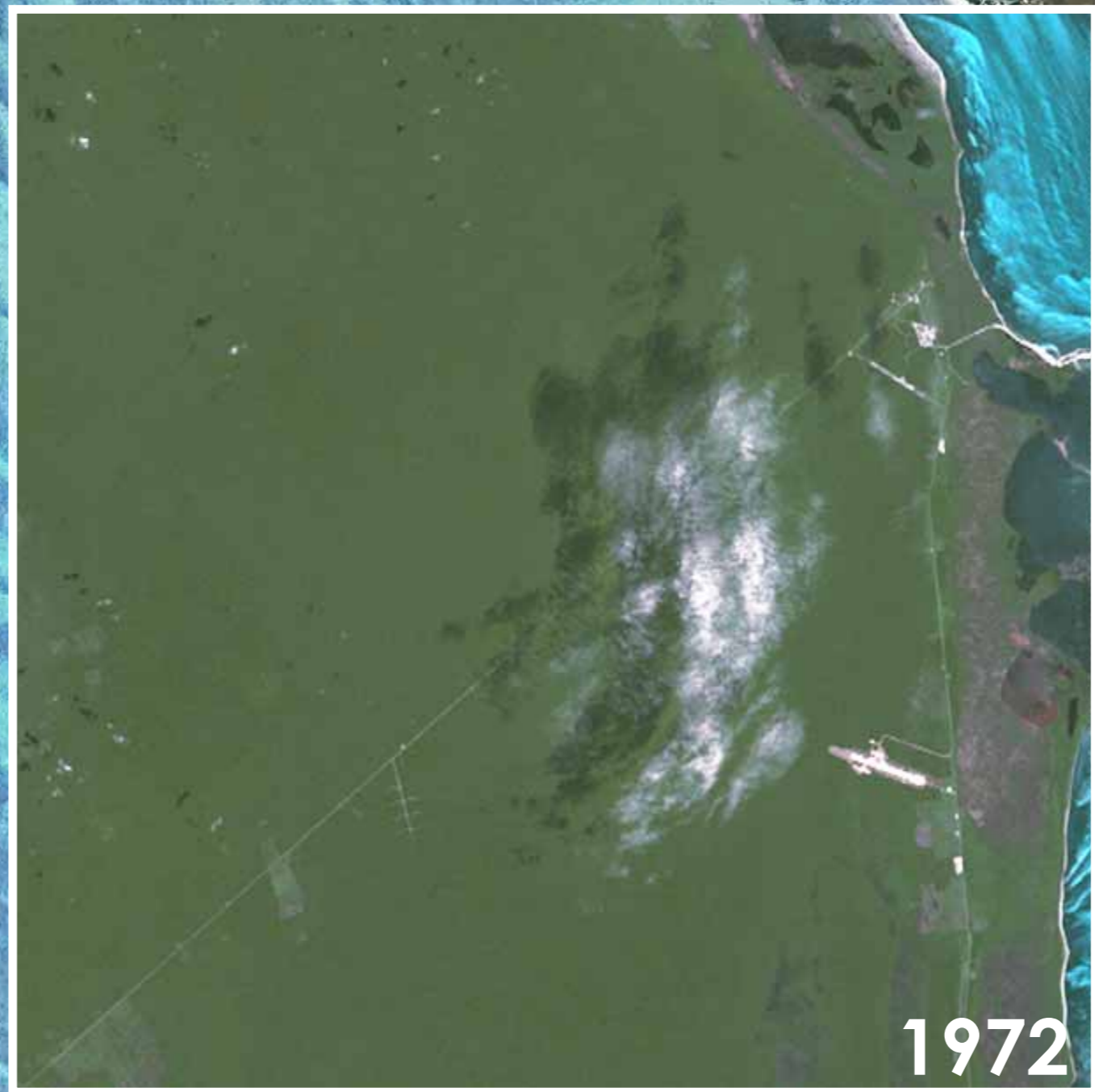
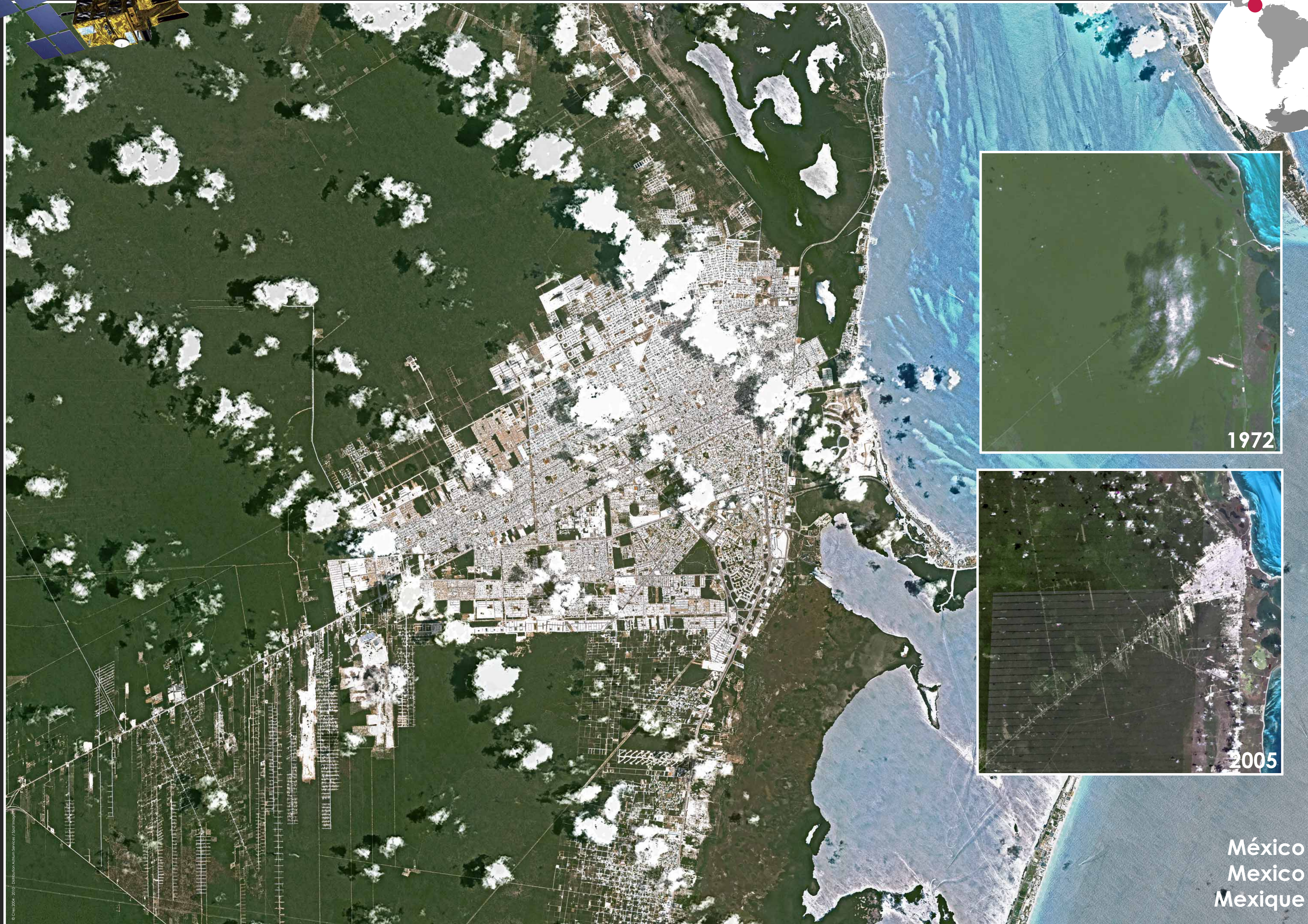


Organización de las Naciones Unidas para la Educación, la Ciencia y la Cultura



1972



2005

México  
Mexico  
Mexique

## La amenaza de los huracanes en Cancún

De acuerdo al Panel Intergubernamental sobre Cambio Climático (IPCC) es muy probable que en el futuro los huracanes sean más intensos, con vientos y precipitaciones más fuertes asociadas a un aumento continuo de las temperaturas de la superficie de los mares tropicales. La imagen de satélite de 1972 muestra que en aquel entonces no había casi construcciones en Cancún y la selva tropical se desvanecía en humedales y playas. En cambio en la imagen satelital de 2005 se puede ver el gran desarrollo urbano que ha experimentado la ciudad y cómo la selva y los humedales han sido remplazados por edificaciones y pavimento.

Los impactos de los huracanes más devastadores como el Gilberto (1988) y Wilma (2005), han demostrado que en la actualidad este tipo de eventos meteorológicos no sólo generan una gran erosión de las playas y daños en los principales ecosistemas de Cancún (selva y arrecife), sino que pueden producir grandes pérdidas humanas y daños materiales de miles de millones de dólares.

NOTA: Aunque la ciudad de Cancún no es un sitio del Patrimonio Mundial se ha incluido este ejemplo en la exposición para mostrar a sus habitantes los efectos de cambio climático.

## Hurricane Threats in Cancun

According to the Intergovernmental Panel on Climate Change (IPCC), in the future hurricanes will almost certainly be more intense, with stronger winds and precipitations combined with a continuous rise in the tropical seas' surface temperatures. The satellite image dating from 1972 shows that there were almost no constructions in Cancun at the time, and the tropical forest melded with wetlands and beaches. On the other hand, the vast urban development of the city is revealed in the image taken in 2005, where forests and wetlands have been replaced by buildings and roads.

It is clear from the impacts of the most devastating hurricanes, such as Gilbert (1988) and Wilma (2005), that today these meteorological events do not only cause significant beach erosion and damage the main ecosystems in Cancun (forests and reefs), they also bring about great loss of human lives and material damages amounting to billions of dollars.

NOTE: Although the city of Cancun is not a World Heritage site, this example is included in the exhibit to show the effects of climate change to the residents of Cancun.

## La menace des ouragans à Cancun

Selon le Groupe d'experts intergouvernemental sur l'évolution du climat (GIEC), il est probable les ouragans s'intensifient à l'avenir, avec des précipitations et des vents plus forts associés à une augmentation continue des températures de la superficie des mers tropicales. L'image satellite de 1972 montre qu'à l'époque, il n'y avait pratiquement pas de constructions à Cancun, et que la forêt tropicale se fondait avec les zones humides et les plages. En revanche, l'image satellite de 2005 montre le fort développement urbain que la ville a connu, remplaçant la forêt et les zones humides par des édifices et des routes.

Les impacts des ouragans les plus destructeurs, tels que Gilbert (1988) et Wilma (2005), démontrent que ce type d'événement météorologique n'entraîne pas seulement l'érosion des plages et des dommages pour les principaux écosystèmes de Cancun (forêts et récifs) aujourd'hui, mais également des pertes de vies importantes et des dommages matériels d'une valeur de millions de dollars.

NOTE : La ville de Cancun ne fait pas partie des sites du patrimoine mondiale ; néanmoins cet exemple a été utilisé afin de montrer les effets du changement climatique à ses habitants.

