



# La agenda de trabajo del UIS para la producción de estadísticas educativas

## Taller Regional de Estadística Educativa

Instituto de Estadística de la UNESCO (UIS)

Con el apoyo del Banco Interamericano de Desarrollo (BID)

Juan Cruz Perusia

Ciudad de Panamá

1-3 de diciembre de 2015

# Utilización de estadísticas en la formulación de políticas

- Sustentar posiciones para movilizar recursos en favor de una causa (educación, ciencia, cultura).
- Seguimiento del funcionamiento de un sector o sub-sector (p. ej. Indicadores de desempeño).
- Toma de decisiones y formulación de políticas basadas en evidencias.

## ¿Y por qué las estadísticas comparables internacionalmente?

- ❑ Permite realizar comparación adecuada entre países y provee elementos adicionales para evaluar el progreso.
- ❑ Provee un diagnóstico supra-nacional (regional, global)
- ❑ Posibilita rendición de cuentas internacional
- ❑ Mirada externa de los sistemas nacionales



# La UNESCO y la producción de estadísticas

## UNESCO:

Agencia especializada de Naciones Unidas para la educación; la ciencia y la tecnología; la cultura y la comunicación

1950

- Servicio de Estadística de la UNESCO

1958

- Recomendaciones sobre normalización de estadísticas

1963

- 1er. Anuario Estadístico

1976

- Clasificación Internacional Normalizada de Educación (CINE)

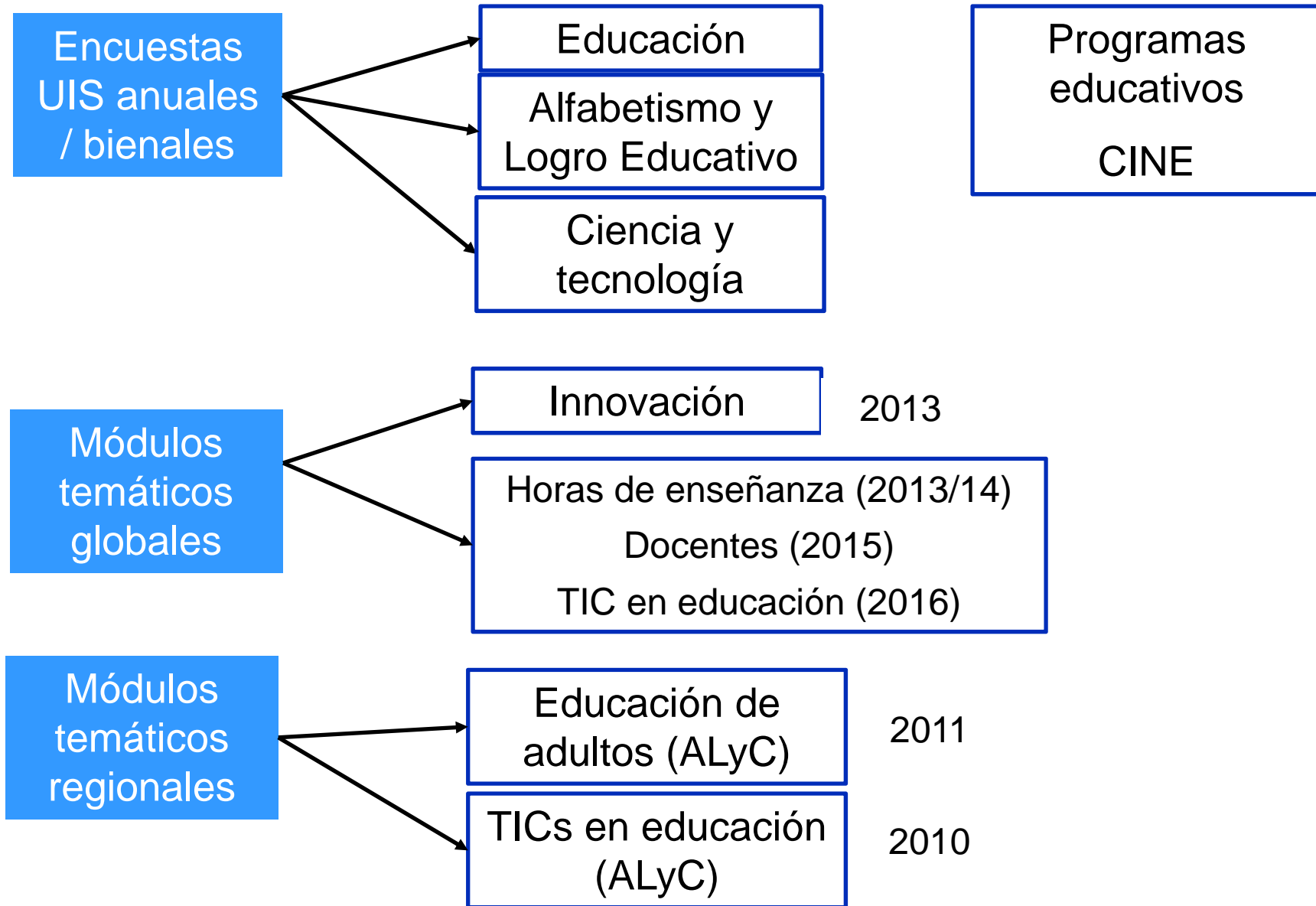
1999

- Instituto de Estadística de la UNESCO

# Instituto de Estadística de la UNESCO

- ❑ El UIS fue fundado en París en 1999; se muda a Montreal en 2001
- ❑ Mandato de mantener las bases de datos internacionales en las áreas de actuación de la UNESCO
- ❑ Apoyo a Estados Miembros para mejorar las capacidades estadísticas
- ❑ Difusión de estadísticas y análisis relevantes

# Estructura de encuestas de UNESCO





# Producción de estadísticas oficiales y comparables internacionalmente en educación

Datos primarios provistos por Estados Miembros

Procesos de validación con equipos técnicos y autoridades políticas nacionales

## Marco UNESCO para producción de estadísticas

Marcos metodológicos y conceptuales:

- Clasificación Internacional Normalizada de Educación (CINE)
- Uniformidad de conceptos

Fuentes secundarias de información reconocidas:

- Población (UNPD)
- Datos económicos (World Bank, Development Data Group)

# Encuestas de educación del UIS: configuración tradicional

Encuestas  
educativas

Encuesta UIS  
(Cuest. A, B y C)

Encuesta UOE  
(UNESCO –  
OECD – Eurostat)

41 países y  
territorios en ALyC

Brasil, Chile,  
México

Encuestas de alfabetismo y logro educativo



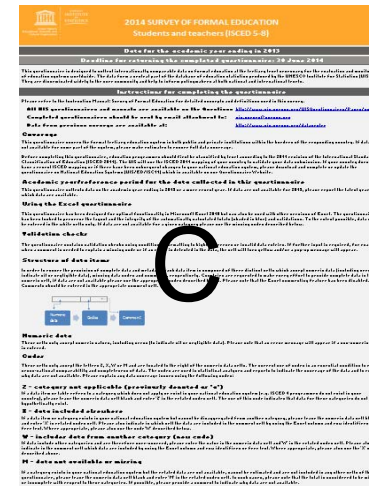
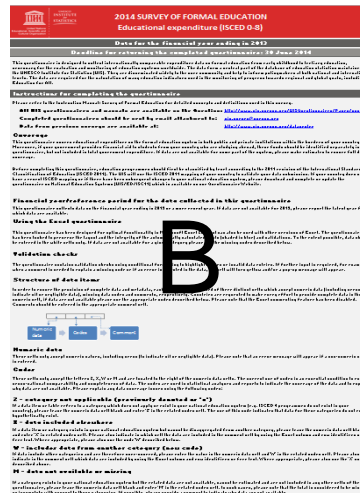
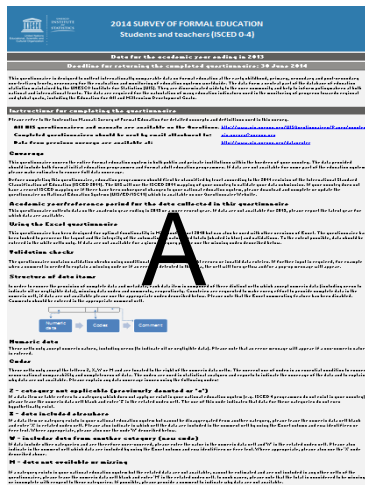
# La Encuesta de Educación Formal del UIS

Desde 2014:

- Encuesta con cambios sustantivos
- Archivos en formato Excel.
- Programas según la CINE 2011


3 archivos enviados todos los años:

1. Cuestionario A: estudiantes y docentes CINE 0 a 4
2. Cuestionario B: gasto educativo CINE 0 a 8
3. Cuestionario C: educación terciaria CINE 5 a 8



# Encuesta de Educación Formal – versión 2015

- 2 cuestionarios adicionales:
  4. Cuestionario T: personal docente (Módulo global 2015)
  5. Cuestionario CINE 2011: sistemas educativos nacionales



**ENCUESTA DE EDUCACIÓN FORMAL 2015**  
Cuestionario complementario sobre docentes

Datos para el año académico finalizado en 2014

Fecha límite de entrega del cuestionario debidamente cumplimentado: 17 de julio de 2015

**Instrucciones para completar el cuestionario**

Por favor, consulte el Manual de Instrucciones: Encuesta de Educación Formal y el Glosario que se encuentra al final de este cuestionario, el cual explica las definiciones de los datos recogidos en esta encuesta.

Todos los cuestionarios y manuales del UIS están disponibles en el sitio [Web de Cuestionarios](http://www.uis.unesco.org/UISQuestionnaires/Pages/country): <http://www.uis.unesco.org/UISQuestionnaires/Pages/country>

Los cuestionarios cumplimentados deberán enviarse por correo electrónico como documento adjunto a: [uis\\_survey@unesco.org](mailto:uis_survey@unesco.org)

Los datos de las encuestas anteriores están disponibles en: <http://www.uis.unesco.org/dataset>

**COBERTURA**

La cobertura del cuestionario complementario sobre docentes es la misma que la presentada en la Encuesta de Educación Formal del UIS, es decir, dentro del contexto nacional, cubre la educación formal previa al ingreso al mercado laboral y la educación formal de adultos, desde la educación preprimaria hasta la secundaria. En el informe se deben reportar datos de docentes de instituciones públicas y privadas independientemente de la entidad contratante (por ejemplo, gobierno nacional, regional o provincial, comunidades, establecimientos educativos y otros). En el caso de disponer de información para solo parte del sistema educativo o si la información disponible no cubriera la totalidad de los docentes descritos anteriormente, sírvase proporcionar estimaciones que permitan garantizar la mayor cobertura posible. Si esto no fuera factible, incluya una descripción de cualquier omisión en la cobertura de datos. Le agradeceríamos hacer todo lo que esté a su alcance para garantizar que los datos reportados en este cuestionario sean consistentes con los reportados en el Cuadro A10 del cuestionario UIS\_ED\_A.

El presente cuestionario recaba datos sobre docentes de aula en los niveles CINE 0 a 3 aunque no incluye los programas, niveles o grados específicos a los que el docente ha sido asignado. Esto significa que cada docente debe ser contabilizado solo una vez. Si los docentes de aula fueran asignados a más de un nivel o grado o si han celebrado más de un contrato laboral con el establecimiento educativo, el número total de docentes se deberá prorratear de acuerdo al porcentaje de horas contractuales (o de enseñanza) dedicadas a cada programa, nivel o grado a los que han sido asignados durante el año de referencia. Cuando no se conozca esta información, los docentes deben ser prorrateados en partes iguales a cada programa, nivel o grado a los que han sido asignados durante el año de referencia.

En el caso de no disponer de información sobre docentes con contratos permanentes o indefinidos, se deberá utilizar el número de docentes que enseñan en establecimientos públicos como una aproximación. Si no se cuenta con información sobre establecimientos privados, solo reporte información sobre establecimientos públicos. Sírvase agregar un comentario en cualquiera de estos casos.

Reporte la información salarial de acuerdo a políticas oficiales o a escalas reglamentarias para docentes que trabajan a jornada completa durante todo el año académico en las instituciones públicas de su país y en cada uno de los tres niveles de experiencia pedagógica, asumiendo que el docente ha adquirido el mínimo de formación necesaria para iniciar su carrera pedagógica. Todos los datos deben ser expresados en moneda nacional. Si esto no fuera posible, actualice la Pregunta 3 que aparece en la hoja VAL\_T1.

**CINE 2011**

Antes de completar el cuestionario, primero deberán clasificar los programas de educación por nivel, de acuerdo a la revisión del 2011 de la Clasificación Internacional Normalizada de la Educación (CINE 2011). El UIS utilizará el mapa de la CINE 2011 de su país para validar la presentación de estos datos. Si su país no cuenta con una versión actualizada del mapa de la CINE o si se han producido cambios posteriores en su sistema nacional de educación, por favor descargue, complete y actualice el cuestionario sobre los Sistemas Nacionales de Educación (UIS/ED/ISC11) que se encuentra disponible en nuestro sitio Web de Cuestionarios.

**Año académico / periodo de referencia de los datos recogidos en este cuestionario**


Este cuestionario recoge datos sobre el año escolar o académico que finaliza en 2014 o el año más reciente. Si los datos no están disponibles para el año 2014, informe sobre el último año del que se dispone de datos.

**Utilizando el cuestionario de Excel**

Este cuestionario está diseñado para funcionar de manera óptima en Microsoft Excel 2010, aunque también puede ser usado con otras versiones de Excel. El cuestionario ha sido protegido para conservar el diseño y la integridad de los totales calculados automáticamente (celdas sombreadas en azul) y sus validaciones. En la medida de lo posible, los datos deben ser ingresados sólo en las celdas blancas. Si los datos no están disponibles para una determinada categoría, por favor utilice los códigos faltantes que se describen más adelante.

**Comprobaciones de validación**

El cuestionario contiene comprobaciones de validación utilizando el formato condicional; los errores o ingreso de datos no válidos serán resaltados. En caso que se requiera información aclaratoria, por ejemplo cuando se necesita un comentario para explicar un código faltante o si se detecta un error en los datos, la celda se tomará de color amarillo y aparecerá un mensaje.



**SURVEY OF FORMAL EDUCATION**  
National education systems

Academic year/reference period for the data collected in this questionnaire

This questionnaire collects data on the academic year ending in 2013 or a more recent year. If data are not available for 2013, please report the latest year for which data are available.

**Instructions for completing the questionnaires**

This questionnaire contains two tables. The first collects information on national education programmes provided through the formal education system, including formal adult education. These programmes should be classified according to the 2011 revision of the *International Standard Classification of Education (ISCED 2011)*.

The second table collects information on the national legislation and education laws that define compulsory education, and the free provision of education by national authorities.

This questionnaire benefits from an automated process that highlights in yellow the cells that need to be filled in. It also features drop-down menus to facilitate filling.

**INSTRUCTIONS FOR COMPLETING TABLE 1: NATIONAL EDUCATION PROGRAMMES**

It is recommended to fill in the rows starting from the lowest level of education (ISCED 2011 level 0) to the highest level (ISCED 2011 level 8). Each row should be filled in from left to right. The automated process of the form highlights in yellow the cells that need to be filled in with drop-down lists.

A new row should be used for each distinct programme and qualification that would result in different ISCED programme (ISCED-P) and educational attainment (ISCED-A) codes. Where one programme leads to two or more qualifications, please list it once for each qualification as the ISCED-A codes for each qualification may be different.

Where available, information from previous ISCED mappings have been pre-filled in this questionnaire.

Please provide information for all formal education programmes included in the *Survey of Formal Education*, including the new ISCED 0 category 'early childhood educational development', as well as formal adult education programmes. For pre-filled questionnaires, new programmes can be entered at the end of the pre-filled section. Further details and guidance on the new classification are available in the ISCED 2011.

**INSTRUCTIONS FOR COMPLETING TABLE 2: FREE AND COMPULSORY EDUCATION**

This part of the questionnaire compiles information on free and compulsory education, as prescribed in national legislation and/or educational laws. While practice can be different from theory, the aim of this table is to gather information on the national legal frameworks that guide compulsory and free education, rather than on current practices.

**RESOURCES**

2011 International Standard Classification of Education (UNESCO): <http://www.uis.unesco.org/Education/Documents/isced-2011-en.pdf>

Please also consult the Appendices for a description of ISCED2011 levels, classification criteria, categories and sub-categories, as well as for the definitions used in the ISCED table (Table 1).

**Contact information for the UNESCO Institute for Statistics**

For any queries concerning the questionnaire, please contact the UIS by:

Email: [uis\\_survey@unesco.org](mailto:uis_survey@unesco.org)  
Tel: +1 514 343 6880  
Fax: +1 514 343 5740  
Post: UNESCO Institute for Statistics  
PO Box 6126, Station Centre-ville  
Montreal, QC H3C 3J7  
CANADA  
Web: <http://www.uis.unesco.org>

# Los cuestionarios del UIS se descargan desde el sitio Web:

- ▣ Para acceder a los cuestionarios de su país:

<http://www.uis.unesco.org/UISQuestionnaires/Pages/country.aspx>

- HOME ▾
- EDUCATION ▾
- LITERACY ▾
- SCIENCE, TECHNOLOGY AND INNOVATION ▾
- CULTURE ▾
- COMMUNICATION AND INFORMATION ▾
- STATISTICAL CAPACITY BUILDING ▾

- DATA CENTRE ▾
- DOCUMENT LIBRARY ▾
- UIS QUESTIONNAIRES ▲
  - Country
- FACT SHEETS ▾
- GLOSSARY ▾

- ABOUT UIS ▾

## UIS QUESTIONNAIRES - AFGHANISTAN

Welcome to the new questionnaires page, which provides access to current surveys for education and literacy; science, technology and innovation; culture; communication and information. As part of our efforts to simplify the reporting process for Member States, we are changing the format of our Education questionnaires to Excel. To access the questionnaires that your country has been requested to complete, select your country name and download the relevant questionnaire. To report any issues regarding the new Excel format, the data collection or for additional support, please do not hesitate to contact us at: [uis.survey@unesco.org](mailto:uis.survey@unesco.org)

Afghanistan ▾

### 2014 SURVEY OF FORMAL EDUCATION

UIS/ED/A	Students and Teachers (ISCED 0-4)	<a href="#">DOWNLOAD</a>
UIS/ED/B	Educational Expenditure (ISCED 0-8)	<a href="#">DOWNLOAD</a>
UIS/ED/C	Students and Teachers (ISCED 5-8)	<a href="#">DOWNLOAD</a>
UIS/ED/D	Intended Instructional Time	<a href="#">DOWNLOAD</a>
UIS/ED/ISC11	National Education Systems	<a href="#">DOWNLOAD</a>

Supporting documents:

Instruction Manual: Survey of Formal Education	<a href="#">DOWNLOAD</a>
International Standard Classification of Education 2011	<a href="#">DOWNLOAD</a>

### 2014 LITERACY AND EDUCATIONAL ATTAINMENT SURVEY

UIS/ED/AT	Educational Attainment	<a href="#">DOWNLOAD</a>
UIS/LIT	Literacy	<a href="#">DOWNLOAD</a>


# ¿Cómo el UIS disemina sus estadísticas?

- ❑ Bases de datos
- ❑ Análisis
- ❑ Nuevas herramientas de visualización

# Bases de datos


## www.uis.unesco.org

See also [UNESCO.ORG](#) Sign In [Subscribe to UIS E-mail Alerts](#)



**UNESCO**  
INSTITUTE  
for  
STATISTICS

United Nations  
Educational, Scientific and  
Cultural Organization



datacentre

---

[MAP](#) [RSS](#) [FRANCIS](#)

[Share](#) [f](#) [t](#) [e](#) [m](#)

[SEARCH](#)

---

[Home](#) > [Data Centre](#) > [Country Profiles](#) [Having trouble printing?](#)

### COUNTRY PROFILES

VIEW PROFILES
BROWSE BY THEME
CREATE A DATASET

## Peru

EDUCATION
LITERACY
SCIENCE, TECHNOLOGY AND INNOVATION
CULTURE

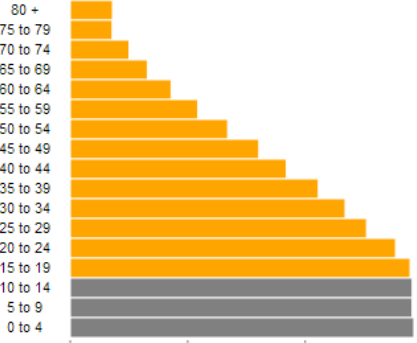
[Printable version](#)

---

#### Socio-economic indicators, 2012

Total population (in thousands)	29,988
Annual population growth (%)	1.3
Population aged 14 years and younger (in thousands)	8,746
Rural population (% of total population)	22
Total fertility rate (births per woman)	2.5
Infant mortality rate (per 1,000 live births)	14
Life expectancy at birth (years)	74
Prevalence of HIV (% of population aged 15-49 years)	0.4
Poverty headcount ratio at 2 PPP\$ a day (% of population)	12.7
GDP per capita - PPP\$	10,765
Annual GDP growth (%)	6.3
Total debt service (% of GNI)	3.4
GDP in billions - PPP\$	323

#### Total population by age group, 2012 (in thousands)



Population aged 14 years and younger represents 29% of the total

---

#### Education system

- HOME
- EDUCATION
- LITERACY
- SCIENCE, TECHNOLOGY AND INNOVATION
- CULTURE
- COMMUNICATION AND INFORMATION
- STATISTICAL CAPACITY BUILDING
- DATA CENTRE
- VIEW PROFILES
  - Regional and country profiles
  - Global rankings
  - Data visualisations
- BROWSE BY THEME
  - Education
  - Science, technology and innovation
  - Culture
  - Communication and information
- CREATE A DATASET
  - Go directly to UIS Stat
  - Quick start guide
- DOCUMENT LIBRARY
- UIS QUESTIONNAIRES
- FACT SHEETS
- GLOSSARY
- ABOUT UIS



# Envío a otras agencias / usuarios externos

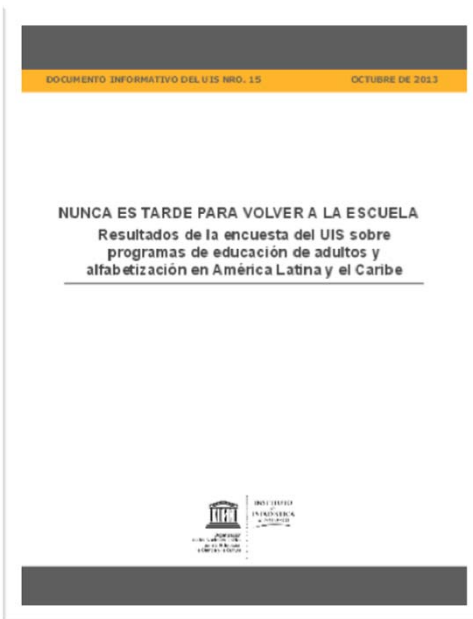


# Informes de organismos internacionales

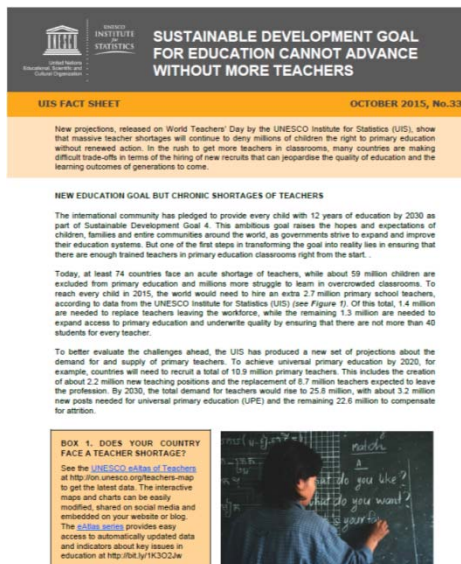
UNESCO  
Institute for  
Statistics (UIS)



# Informes / Notas técnicas del UIS

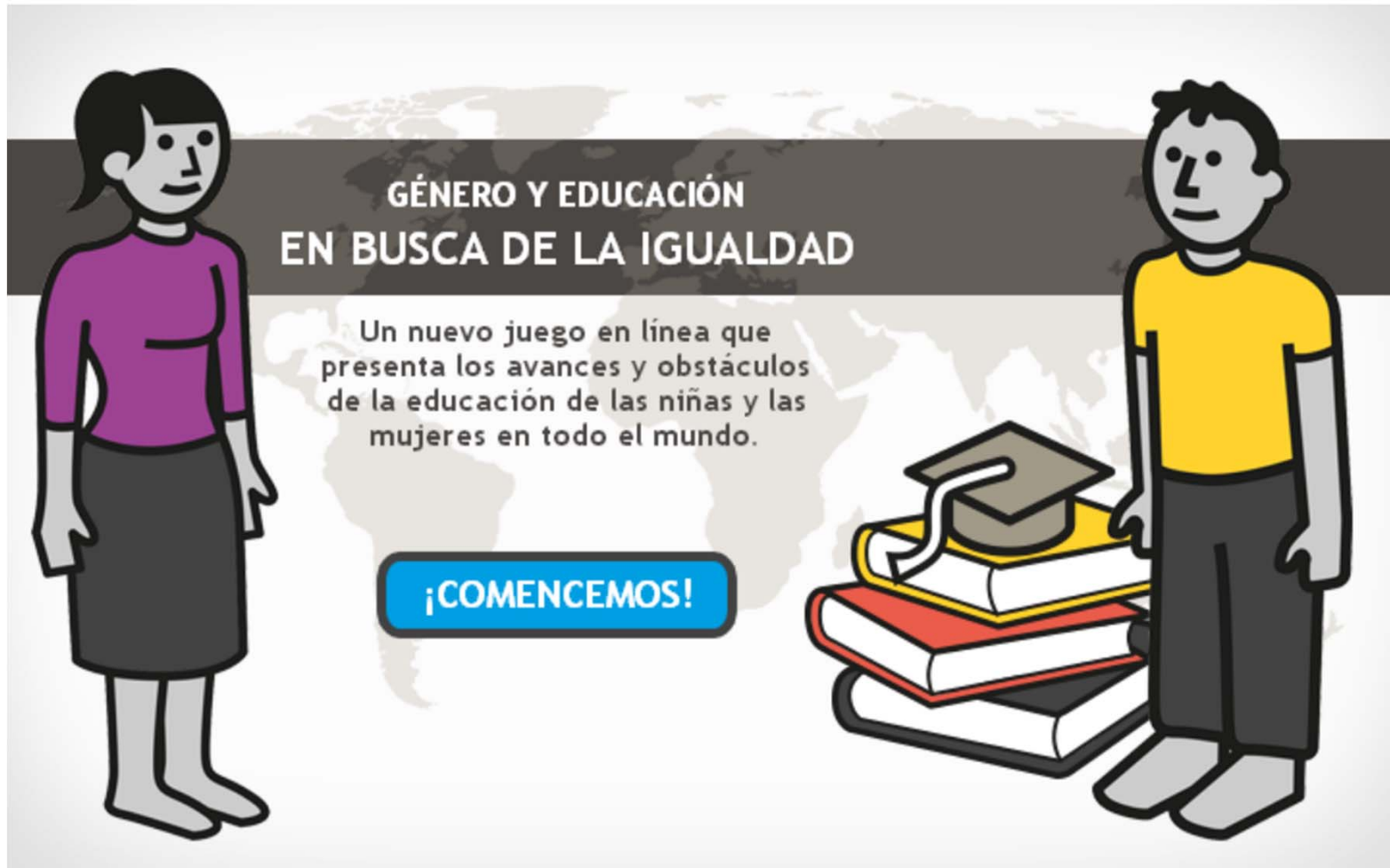


Resultados de la encuesta del UIS sobre programas de educación de adultos y alfabetización en América Latina y el Caribe



Proyecciones docentes para alcanzar la Educación Primaria Universal

# Visualización de datos: para interactuar



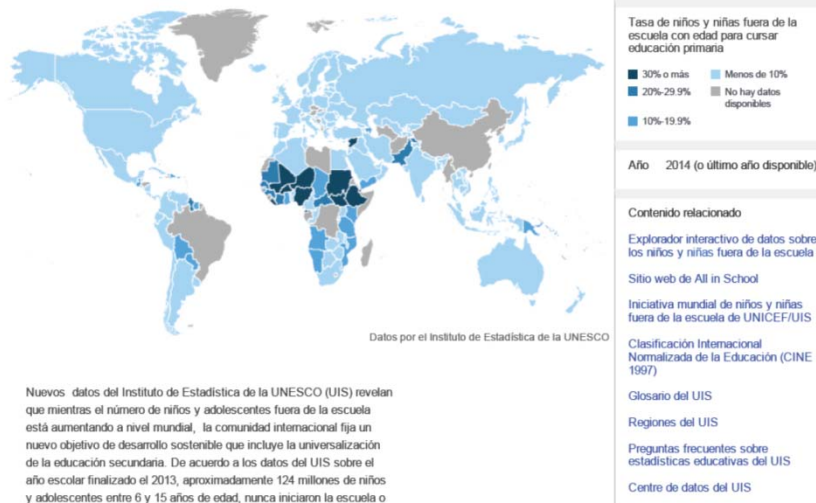
# Visualización de datos: para explorar



eAtlas de la UNESCO sobre niños fuera de la escuela

English version | Version française

## Tendencias globales sobre los niños fuera de la escuela

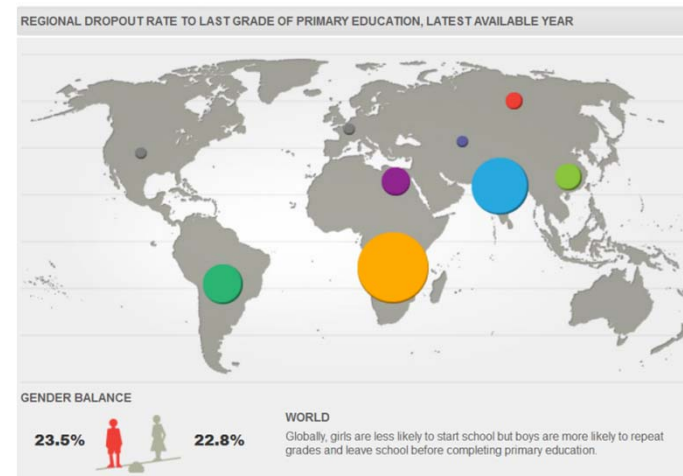


Datos por el Instituto de Estadística de la UNESCO

Nuevos datos del Instituto de Estadística de la UNESCO (UIS) revelan que mientras el número de niños y adolescentes fuera de la escuela está aumentando a nivel mundial, la comunidad internacional fija un nuevo objetivo de desarrollo sostenible que incluye la universalización de la educación secundaria. De acuerdo a los datos del UIS sobre el año escolar finalizado el 2013, aproximadamente 124 millones de niños y adolescentes entre 6 y 15 años de edad, nunca iniciaron la escuela o la abandonaron, mientras que en el 2011 la cifra equivalente ascendía a 122 millones. Estos datos son el amargo recordatorio de que aún no se ha cumplido la promesa inicial que para el 2015 todos los niños recibirían educación primaria.

Con el eAtlas de la UNESCO sobre los niños fuera de la escuela se puede explorar los datos a través de mapas interactivos, gráficos y cuadros de datos que pueden ser fácilmente exportados e incorporados en otros sitios web o blogs.

El UIS recopila estadísticas educativas de más de 200 países y territorios a través de su encuesta anual y en colaboración con entidades como la Organización para la Cooperación y el Desarrollo Económicos (OCDE) y Eurostat. Todos los años el Instituto publica estadísticas sobre el número y las características de los niños fuera de la escuela, información que permite identificar a los grupos más marginados y evaluar el avance hacia el cumplimiento de los compromisos nacionales. Estas cifras son referidas en las principales publicaciones internacionales y campañas de sensibilización.



# Visualización de datos: para contar

## Compendio Mundial de Educación 2012

Estamos perdiendo demasiados niños



De cada 10 niños que comienzan la escuela, ¿cuántos la abandonan?



**32 millones** de alumnos de primaria repiten un grado

**31 millones** han abandonado la escuela

80% de los repetidores vive en tres regiones

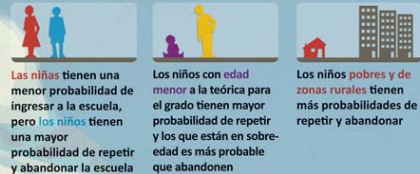


9% de los alumnos de África Subsahariana repite un grado, 8% en América Latina y el Caribe y 5% en Asia Meridional y Occidental

- En algunos países, un niño pasa 2 o 3 años repitiendo el mismo grado
- Cada año adicional en el sistema escolar podría aumentar el ingreso personal en un 10%.

Una vez que han abandonado la escuela, la mayoría de los niños nunca regresa

### ¿Quiénes están en situación de riesgo?



No podemos permitirnos ignorar estos datos

Recuperemos a estos niños mientras podemos.

[www.uis.unesco.org/publications/ged2012](http://www.uis.unesco.org/publications/ged2012)

## La pénurie chronique d'enseignants persistera au-delà de 2030

Les inscriptions montent en flèche, mais il n'y a pas assez d'enseignants pour offrir à tous les enfants une éducation primaire ou un premier cycle d'enseignement secondaire. Si rien ne change, de nombreux pays seront toujours confrontés, en 2030, à de graves pénuries d'enseignants, au primaire et au premier cycle du secondaire, selon les nouvelles estimations de l'Institut de statistique de l'UNESCO.

### NOUVEAUX POSTES D'ENSEIGNANTS NÉCESSAIRES POUR COMBLER LE DÉFICIT

#### ÉCOLE PRIMAIRE

La croissance de la population et la demande scolaire font augmenter les inscriptions au primaire.

1,6 MILLION d'ici à 2015

3,3 MILLIONS d'ici à 2030

#### PREMIER CYCLE DE L'ENSEIGNEMENT SECONDAIRE

De nombreux pays atteignent ce niveau obligatoire, mais n'ont pas assez d'enseignants.

3,5 MILLIONS d'ici à 2015

5,1 MILLIONS d'ici à 2030



29 pays où les pénuries sont chroniques n'auront toujours pas assez d'enseignants au primaire ou au premier cycle de l'enseignement secondaire en 2030.

Des réformes en matière de recrutement et de pratiques de formation pourraient contribuer à résoudre ce problème.



# Resumen: UIS y América Latina

- Proyectos globales:
  - ◇ Implementación de la nueva CINE 2011 (2013-2014) y por venir la CINE-F 2013
  - ◇ Nueva Encuesta de Educación Formal (2014)
  - ◇ Módulo global sobre horas de enseñanza (2013-2014),
  - ◇ Catalogo de estudios de evaluación de aprendizajes (2014-2015)
  - ◇ Módulo global de TIC en educación (2016)
  - ◇ Módulo global de docentes
  - ◇ Marco de indicadores temáticos para el monitoreo de los Objetivos de Desarrollo Sostenible
- Proyectos regionales:
  - ◇ Módulo regional sobre educación de adultos (2012)
  - ◇ Mejoramiento de estadísticas de docentes (2015)



# ¡Muchas gracias!

Juan Cruz Perusia

Asesor Regional, América Latina y el Caribe

Instituto de Estadística de la UNESCO