



Organisation
des Nations Unies
pour l'éducation,
la science et la culture

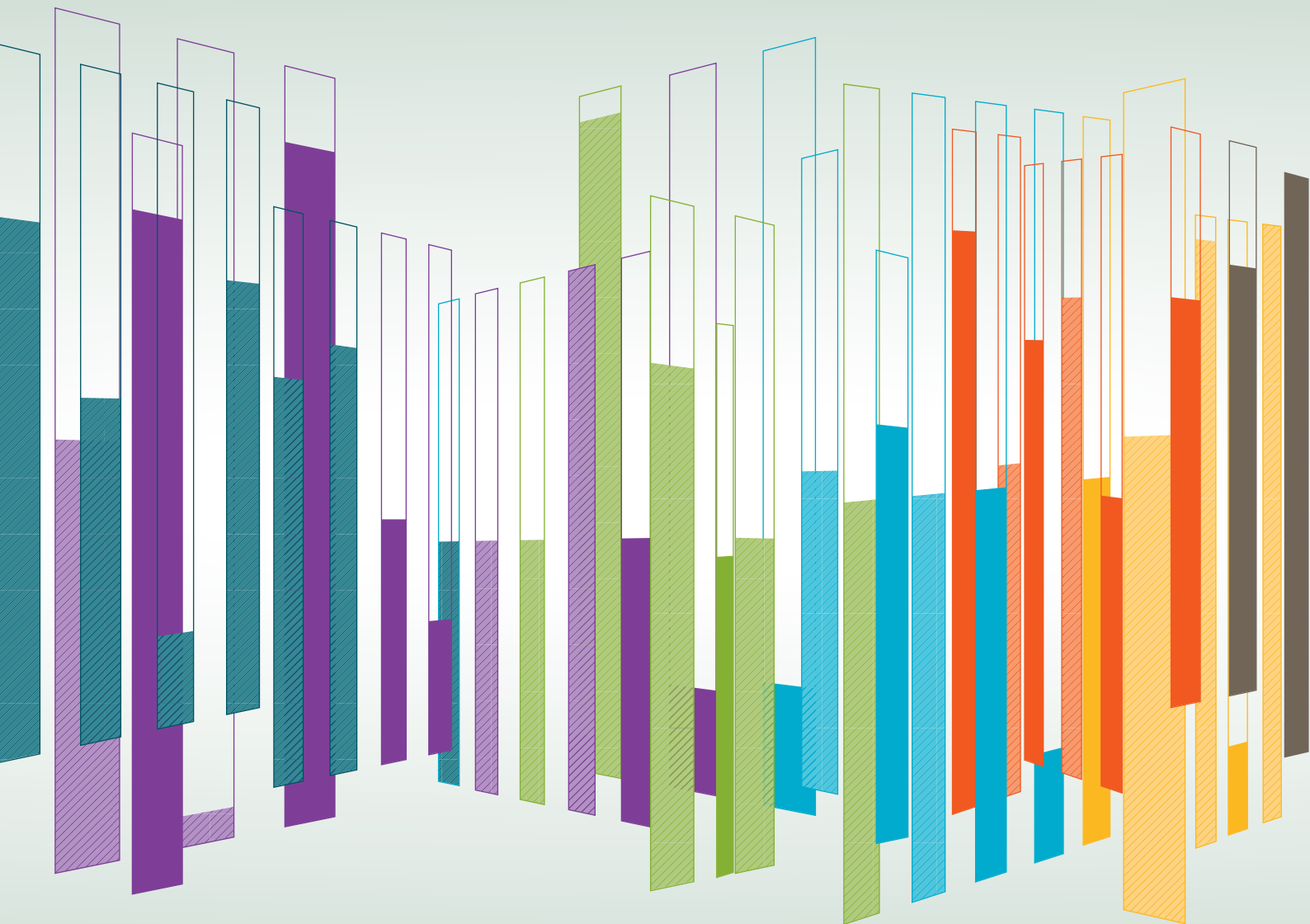


Diversité
des expressions
culturelles

INDICATEURS UNESCO

DE LA CULTURE POUR LE DÉVELOPPEMENT

Guide de mise en œuvre





Organisation
des Nations Unies
pour l'éducation,
la science et la culture

Diversité
des expressions
culturelles



Publié en 2014 par l'Organisation des Nations Unies pour l'éducation, la science et la culture
7, place de Fontenoy, 75352 Paris 07 SP, France

© UNESCO 2014



Œuvre publiée en libre accès sous la licence Attribution-ShareAlike 3.0 IGO (CC-BY-SA 3.0 IGO) (<http://creativecommons.org/licenses/by-sa/3.0/igo/>). Les utilisateurs du contenu de la présente publication acceptent les termes d'utilisation de l'Archive ouverte de libre accès UNESCO (www.unesco.org/open-access/terms-use-ccbysa-fr).

Titre original : UNESCO Culture for Development Indicators: Implementation Toolkit
Publié en 2014 par l'Organisation des Nations Unies pour l'éducation, la science et la culture.

Les désignations employées dans cette publication et la présentation des données qui y figurent n'impliquent de la part de l'UNESCO aucune prise de position quant au statut juridique des pays, territoires, villes ou zones, ou de leurs autorités, ni quant au tracé de leurs frontières ou limites.

Les idées et les opinions exprimées dans cette publication sont celles des auteurs ; elles ne reflètent pas nécessairement les points de vue de l'UNESCO et n'engagent en aucune façon l'Organisation.

Création graphique et graphisme de la couverture : MH Design
Illustrations et mise en pages : MH Design

Rédacteur en chef : Danielle Cliche
Auteurs: Guiomar Alonso et Melika Medici
Avec l'assistance de Keiko Nowacka et Molly Steintage
Financé par : AECID

La publication Indicateurs UNESCO de la culture pour le développement : Guide de mise en oeuvre a été élaboré grâce aux résultats obtenus au cours des phases tests de mise en oeuvre des indicateurs UNESCO de la culture pour le développement entre 2009 et 2013. Nos remerciements particuliers pour les contributions apportées par les équipes de pays suivants: Bosnie Herzégovine, Burkina Faso, Cambodge, Colombie, Costa Rica, Equateur, Ghana, Namibie, Pérou, Swaziland, Uruguay et Viet Nam.

Indicateurs UNESCO de la culture pour le développement : Guide de mise en oeuvre peut être téléchargé au site suivant : www.unesco.org/creativity/cdis



TABLE DES MATIÈRES

I.	INTRODUCTION	1
II.	ENCOURAGER L'APPROPRIATION : RÔLES DES PRINCIPAUX PARTENAIRES ET DES PARTIES PRENANTES	2
1.	L'équipe UNESCO des IUCD	2
2.	Les partenaires nationaux de premier plan	2
3.	Les opérateurs locaux	3
4.	Les parties prenantes nationales	3
III.	PHASE PRÉPARATOIRE : IMPULSER UN PROCESSUS PARTICIPATIF	4
1.	Construire l'équipe nationale	5
2.	Maîtriser la méthodologie des IUCD	5
3.	Identifier les sources de données pertinentes	6
4.	Elaborer le plan de travail	7
5.	Tenir l'atelier de présentation	7
IV.	PHASE DE COLLECTE DES DONNÉES : CONSTRUIRE LES INDICATEURS ET GÉNÉRER DE NOUVELLES DONNÉES	9
1.	Préparatifs : par quelle dimension commencer?	10
2.	Collecter les données brutes	10
3.	Traiter les données et construire les indicateurs	10
4.	Rédiger le Rapport technique	11
V.	PHASE D'ANALYSE DES DONNÉES : INSUFFLER LA VIE AUX DONNÉES	12
1.	Elaborer des infographies	12
2.	Passer en revue les politiques	13
3.	Rédiger le Rapport analytique	14
VI.	PHASE DE RESTITUTION DES RESULTATS ET DU PLAIDOYER: ENCOURAGER LE DIALOGUE ET DES POLITIQUES ECLAIRÉES	16
1.	Tenir l'atelier final de restitution	16
2.	Finaliser les résultats et les produits des IUCD	18
3.	Sensibiliser et inciter le développement de politiques concrètes	19
	ANNEXE I	23
	ANNEXE II	28



I. INTRODUCTION

Bienvenu dans le Guide de mise œuvre des Indicateurs UNESCO de la culture pour le développement (IUCD)!

Ce guide est conçu pour mettre en œuvre avec succès les instructions du Manuel méthodologique des IUCD et construire les 22 indicateurs IUCD qui examinent le rôle multidimensionnel de la culture dans le développement durable. Il décrit les recommandations et les actions successives à entreprendre pour obtenir des résultats optimaux au niveau national, tout en assurant leur relative comparabilité à l'échelle internationale.

Les méthodes de calculs des indicateurs UNESCO IUCD ont été développées grâce aux apports et à une large participation d'experts et de parties prenantes. Les suggestions, méthodes et conseils donnés ci-après proviennent des leçons tirées des deux phases test réalisées de 2011 à 2013 dans 11 pays.

Le Guide ne fournit pas de « formule universelle » puisque les contextes varient nécessairement d'un pays à l'autre. Il est plutôt destiné à accompagner ceux impliqués dans la mise en œuvre des indicateurs IUCD, tout au long des différentes étapes. Il donne également des conseils logistiques, administratifs, institutionnels et sur les modalités de communication.

Le Guide commence par encourager l'appropriation du projet des IUCD et se poursuit par la description des quatre phases principales de mise en œuvre :

- **Encourager l'appropriation** : rôles des principaux partenaires et des parties prenantes
- **Phase préparatoire** : Impulser un processus participatif
- **Phase de collecte des données** : Construire les indicateurs et générer de nouvelles données
- **Phase d'analyse des données** : Insuffler la vie aux données
- **Phase de restitution des résultats et de plaidoyer** : Encourager le dialogue et des politiques éclairées

La structure du Guide et des principaux sujets traités est résumée dans le graphique suivant :



Les IUCD de l'UNESCO démontrent, à travers les données quantitatives et qualitatives, le rôle moteur et dynamisant de la culture dans le développement durable. Ses principaux objectifs sont de :

- Fournir une justification, basée sur des preuves, pour l'inclusion de la culture dans les stratégies et les plans de développement nationaux et internationaux ;
- Générer de nouvelles données pour des politiques éclairées et des systèmes de suivi pour la culture ;
- Renforcer les capacités en matière de collecte et d'analyse de données sur la culture et le développement ;
- Promouvoir et sensibiliser sur le rôle de la culture dans le développement durable à travers le dialogue participatif interinstitutionnel ;
- Encourager une comparabilité au niveau international.

Les IUCD contribuent à l'application de la Convention de 2005 sur la protection et la promotion de la diversité des expressions culturelles et des Résolutions des Nations-Unies sur la culture et le développement. Plus d'informations sur les IUCD sont disponibles au chapitre « Cadre analytique » du Manuel méthodologique et sur le site web du projet (www.unesco.org/creativity/cdis).



II. ENCOURAGER L'APPROPRIATION : ROLES DES PRINCIPAUX PARTENAIRES ET DES PARTIES PRENANTES

Cette section présente les rôles et les responsabilités des principaux partenaires et parties prenantes impliqués dans la mise en œuvre des IUCD au niveau national. Il s'agit d'un processus dirigé par les pays qui exige une forte participation des parties prenantes nationales concernées pour assurer la collecte et l'analyse efficaces des données, favoriser l'appropriation nationale et renforcer l'impact politique à long terme sur le paysage politique national.

1. L'équipe UNESCO des IUCD

Basée au siège de l'UNESCO au sein de la Section de la diversité des expressions culturelles, l'équipe UNESCO des IUCD a mis au point, avec de nombreuses contributions d'experts internationaux, entre 2009 et 2013 la méthodologie et les produits des IUCD. Elle a en outre conduit avec succès la mise en œuvre de cette méthodologie dans 11 pays en encourageant les échanges et les collaborations entre les différentes équipes nationales.

Les principales responsabilités de l'équipe des IUCD ont été les suivantes :

- Coordonner la mise en œuvre et encourager les échanges entre les équipes nationales ;
- Offrir un appui technique et méthodologique ;
- Approuver les Tableaux de données, les Rapports techniques et les Rapports analytiques de chaque pays ;
- Produire le matériel de communication dans le cadre de l'initiative des IUCD et de la présentation des résultats lors de forums et d'événements internationaux ;
- Diffuser les résultats auprès des parties prenantes, des décideurs politiques, de la société civile et des bailleurs concernés ;
- Contribuer aux activités de plaidoyer visant à l'inclusion de la culture dans les stratégies et les programmes de développement ;
- Encourager l'établissement de liens entre les IUCD et la mise en œuvre de la Convention de 2005 ;
- Développer la Base de données mondiale des IUCD sur la culture pour le développement.

2. Le(s) partenaire(s) national(-aux) de premier plan

Le partenaire national de premier plan coordonne et supervise le processus de mise en œuvre au niveau national, agissant comme la force motrice de la participation des parties prenantes nationales concernées et offrant un appui institutionnel et logistique solide tout au long du processus. Le partenaire national de premier plan est également le principal porte-parole pour les IUCD au niveau national. Ce partenaire peut être un bureau de l'UNESCO, un ministère du gouvernement (ministère du Plan, Ministère de la Culture), un institut de recherche, un institut national de statistiques ou une agence de développement.

CONSEIL

Il est également possible de créer un "trio dirigeant" en identifiant deux ou trois institutions principales qui agiraient collectivement comme le chef de file national. Dans de tels cas, il est essentiel de déterminer clairement la répartition des responsabilités, d'identifier un point focal et d'établir des stratégies de dialogue régulier (par exemple, un comité de pilotage qui se réunit au moins une fois par mois).

Les principales responsabilités du partenaire national de premier plan sont les suivantes :

- Identifier et sélectionner le ou les opérateurs locaux ;
- Coordonner la mise en œuvre au niveau national, mobiliser toutes les parties prenantes concernées et établir des protocoles d'entente ou d'accords de partenariat avec les principales parties prenantes au besoin ;
- Superviser le travail du ou des opérateurs locaux et le suivi du plan de travail ;
- Fournir un appui institutionnel et logistique ;
- Favoriser la communication entre tous les partenaires ;
- Contribuer à l'analyse des données et à la présentation des résultats ;
- Diriger la stratégie de communication au niveau national et assurer la diffusion des résultats entre les principales parties prenantes au niveau national ;



- Engager au sein des politiques publiques des discussions qui encouragent l'utilisation des résultats et des conclusions des IUCD dans l'élaboration de politiques ;
- Maintenir une communication régulière avec l'équipe UNESCO des IUCD sur le processus de mise en œuvre.

CONSEIL

Avant de mettre en œuvre la méthodologie des IUCD de l'UNESCO, veuillez prendre contact avec l'UNESCO (cdis@unesco.org).

L'UNESCO et la méthodologie des IUCD devront être reconnues dans toutes les publications en rapport avec les IUCD. Le contenu du Guide de mise en œuvre et du Manuel méthodologique des Indicateurs de la culture pour le développement appartient à l'UNESCO qui assure sa publication. Des extraits du contenu de ces travaux, les données et l'analyse produite par la méthodologie des IUCD peuvent être librement commentés, reproduits ou traduits à des fins de recherche ou d'étude privée, mais en aucun cas pour la vente ou l'utilisation à des fins commerciales.

Toute utilisation des informations du Guide de mise en œuvre des Indicateurs de la culture pour le développement doit être accompagnée d'une mention de la source : Indicateurs UNESCO de la culture pour le développement : Guide de mise en œuvre, UNESCO/G.Alonso, M. Medici/UNESCO).

3. Opérateur(s) local(-aux)

L(es) opérateur(s) local(-aux) est (sont) responsable(s) de la collecte et de l'analyse des résultats des IUCD, et de tous les aspects de leur mise en œuvre au niveau national. L'approche et les recommandations spécifiques du Manuel méthodologique des IUCD devront être suivies de près pour assurer l'exactitude méthodologique des résultats et des conclusions.

Les principales responsabilités du (des) opérateur(s) local(-aux) sont les suivantes:

- Identifier et se réunir régulièrement avec les principaux acteurs nationaux et explorer les opportunités de collaboration ;
- Identifier les sources de données nationales et/ou internationales pour la construction des IUCD au niveau national ;
- Elaborer et mettre en œuvre le plan de travail ;
- Coordonner un atelier de présentation des IUCD ;
- Recueillir les données et mener le processus de construction des indicateurs pour chacune des sept dimensions des IUCD : préparer les Tableaux de données et le Rapport technique ;
- Analyser et contextualiser les résultats et préparer le Rapport analytique ;
- Coordonner et présenter les résultats des IUCD lors d'un atelier final ;
- Préparer le matériel de communication et de plaidoyer ;
- Travailler en étroite collaboration avec l'UNESCO, les partenaires nationaux de premier plan et les autres équipes nationales ;
- Préparer et soumettre les produits finaux des IUCD, y compris le Rapport technique final, les Tableaux de données complets, le Rapport analytique et les Annexes.



Note : Le partenaire national de premier plan doit définir clairement les responsabilités des opérateurs dans les termes de référence du contrat. On trouvera un *Modèle de Termes de Référence* en Annexe I. Ce modèle est un exemple qui doit être adapté au contexte national.

4. Les parties prenantes nationales

Le fait d'engager les principales parties prenantes nationales à partager leurs points de vue sur la collecte des données et sur l'élaboration des politiques de la culture permettra de renforcer à la fois le processus et les résultats définitifs des IUCD. L'expérience a montré qu'il est très important qu'un effort concerté soit fait tout au long de la mise en œuvre pour atteindre et inclure un large éventail de parties prenantes.



La liste des acteurs potentiels dépend des différents contextes nationaux. Toutefois, parmi les principaux acteurs institutionnels qui devront participer dès le début du processus de mise en œuvre figurent notamment :

- Le ministère de la Culture ;
- Le ministère du Plan / Aménagement ;
- L'agence nationale des Statistiques ;
- Le ministère de l'Industrie et du Commerce ;
- Le ministère de l'Éducation ;
- Le ministère de l'Information et de la Communication ;
- Le ministère de la Science et de la Technologie ;
- Le ministère des Finances ;
- Le ministère en charge des Affaires sociales ;
- La Commission nationale de l'UNESCO.

Autres acteurs concernés :

- Les agences de développement bilatérales (par exemple AECID, AFD, SIDA, etc.) ;
- Les grandes agences internationales multilatérales de développement : Union européenne, agences de l'ONU, etc. ;
- Les associations culturelles professionnelles ;
- Les institutions de recherche et les départements universitaires concernés ;
- Les organisations de la société civile actives dans les domaines culturels et sociaux.

Les parties prenantes peuvent être contactées et informées de l'initiative sur une période échelonnée. Elles devront être invitées à l'atelier de présentation, mais il peut être utile de contacter également un groupe de parties prenantes à un stade précoce afin de valider l'approche préliminaire.

L'agence nationale des statistiques – un partenaire indispensable : En tant qu'organisme public mandaté, responsable de la production et de la collecte des données macro-économiques, la participation de l'agence nationale des statistiques est essentielle à la réussite de la mise en œuvre des IUCD. Une collaboration officielle avec l'agence nationale des statistiques doit être poursuivie, si possible sous la forme d'un « Protocole d'accord ».

L'agence nationale des statistiques est précieuse pour identifier les sources de données et mettre à disposition une assistance technique pour collecter des données brutes fiables et à jour. La collaboration de l'agence nationale des statistiques, ou de la Banque centrale, sera en effet cruciale pour utiliser les systèmes de classification nationaux lors de la construction de la Dimension Economie. La collaboration peut prendre plusieurs formes selon le contexte ; il est possible par exemple de signer un protocole d'accord avec le partenaire national de premier plan ou bien, l'agence nationale des statistiques peut être choisie comme opérateur local en charge de conduire le processus de mise en œuvre technique.

III. PHASE PRÉPARATOIRE : LANCER UN PROCESSUS PARTICIPATIF

Les principales activités de la phase préparatoire sont les suivantes :

- Construire l'équipe nationale ;
- Examiner et comprendre la méthodologie et les outils des IUCD ;
- Evaluer rapidement les sources de données et les parties prenantes pertinentes ;
- Préparer le plan de travail ;
- Coordonner l'atelier de présentation des IUCD ;
- Terminer le plan de travail et l'établissement d'accords de coopération avec les principales parties prenantes.



Note : D'autres activités peuvent être ajoutées à cette étape en fonction des contextes nationaux. Par exemple, certains pays peuvent tenir une « réunion de lancement » avant de commencer l'évaluation rapide des sources de données pertinentes. La réunion peut servir à réunir les principales parties prenantes et fournir une opportunité pour faire connaître le lancement du projet des IUCD en communiquant avec la presse locale.



1. Construire l'équipe nationale

Le partenaire national de premier plan est responsable du recrutement et de l'embauche du ou des opérateurs locaux : individus, organisations, organismes ou unités publiques qui seront en charge de la construction technique des résultats des IUCD au niveau national. Lors de l'embauche, les opérateurs locaux qui complètent les compétences et les aptitudes du partenaire national de premier plan, devront être identifiés, car ensemble, ils formeront l'équipe nationale.

Comme il s'agit d'un domaine de recherche, d'analyse et de plaidoyer relativement récent, l'identification des opérateurs qui possèdent l'expertise et les compétences nécessaires peut prendre du temps et nécessite un processus de sélection exhaustif. La nature culturelle et développementale de ce projet la distingue des autres exercices statistiques.

Voici une liste des compétences recommandées de la part de l'opérateur local :

- Solides connaissances de la recherche et des méthodes statistiques, en particulier dans le domaine de l'économie ;
- Grande familiarité avec les cadres normatifs et politiques de la culture dans le pays ;
- Expérience des stratégies de développement et des processus d'élaboration des politiques dans le pays ;
- Expertise dans au moins une des dimensions des IUCD de l'UNESCO (de préférence dans les dimensions économie, participation sociale et/ou gouvernance) ;
- Solides compétences en communication orale et écrite ;
- Expérience dans la recherche et solides compétences analytiques, en particulier dans le domaine de la culture et du développement, de l'élaboration de politiques pour le secteur culturel et/ou dans d'autres domaines de développement.

Il peut être difficile d'identifier un opérateur local possédant un tel éventail de compétences, d'expertises et de capacités requises pour le projet. Dans ce cas, il est possible de recruter deux ou plusieurs opérateurs pour former une équipe multidisciplinaire. Par exemple, un opérateur avec une formation en statistiques et/ou en économie qui s'occuperait des aspects techniques et méthodologiques de collecte des données et de la construction des indicateurs, et un autre avec une formation solide en recherche et/ou en prise de décisions politiques dans le domaine de la culture et du développement, qui s'occuperait de l'analyse et de la contextualisation des résultats.

CONSEIL

Au cours des deux phases test des IUCD, certains pays ont choisi un ou plusieurs consultants individuels, tandis que d'autres pays ont choisi une organisation (une société de conseil, un office national des statistiques, un centre de recherche, etc.) ou désigné une unité spécifique au sein d'un établissement public pour conduire la mise en œuvre technique des IUCD. Il n'y a pas de solution passe-partout, et le nombre et les profils des opérateurs devront être déterminés en fonction du contexte national.

Lors du choix du ou des opérateurs locaux, il est important de corriger les faiblesses dans l'expérience, l'expertise ou les capacités grâce à des accords de collaboration et/ou des partenariats avec d'autres acteurs pertinents.



Note : Il est essentiel que la répartition des tâches et des responsabilités des opérateurs soit clairement définie dans les termes de référence du ou des contractants. *Un Modèle de Termes de référence*, disponible en Annexe I, a été développé pour éventuellement servir de base et être adapté en fonction de contexte national.

Le contrat devra aussi inclure un chronogramme du projet accepté par tous. L'expérience de la phase test des IUCD montre que la mise en œuvre dure en moyenne cinq à neuf mois.

2. Maîtriser la méthodologie des IUCD

Une certaine familiarité avec le Manuel méthodologique est essentielle pour la réussite de ce projet et va contribuer à accroître l'efficacité dans la collecte des données. Le partenaire national de premier plan et les opérateurs locaux doivent commencer le processus de mise en œuvre par une lecture soigneuse de tous les documents pertinents, y compris : le Manuel méthodologique des IUCD, le Guide de mise en œuvre, les résultats



obtenus dans d'autres pays et les autres outils opérationnels connexes disponibles sur le site des IUCD : www.unesco.org/creativity/cdis.

L'équipe doit également examiner le contexte et les stratégies au niveau national en matière de culture et de développement afin d'avoir une vue d'ensemble sur les priorités nationales liées aux domaines couverts par les IUCD.

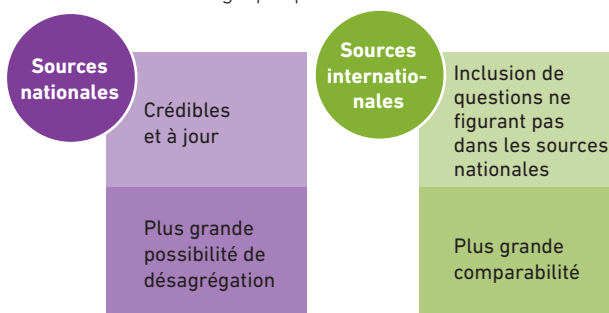
3. Identifier les sources de données pertinentes

a. Un aperçu des indicateurs IUCD

Les IUCD de l'UNESCO ont été conçus pour répondre aux différents niveaux de disponibilité des données, sachant que de nombreux pays en développement ne peuvent pas collecter des statistiques liées à la culture ou peuvent faire face à des lacunes dans leurs systèmes d'information. L'approche méthodologique des IUCD est pragmatique, prône la souplesse et a une forte préférence pour les sources nationales.

>> **Concernant les sources nationales** : elles ont tendance à être plus crédibles, sont plus à jour, et offrent de meilleures possibilités de désagrégation en fonction des variables démographiques.

>> **Concernant les sources internationales** : elles sont utiles dans le cas de certains indicateurs pour lesquels les données nationales ne sont pas disponibles. Elles offrent de plus grandes possibilités de comparaison.



Les IUCD de l'UNESCO proposent une série hiérarchique d'indicateurs pour répondre aux différents niveaux de disponibilité des données. La catégorie prioritaire constitue les **indicateurs centraux**, qui sont les indicateurs recommandés dans le Manuel méthodologique et qui serviront de base pour l'ADN national de la culture pour le développement.

Si un pays dispose d'autres données sur un sujet particulier qui pourraient ajouter de la valeur à la compréhension générale de cette dimension, il pourra suggérer des **indicateurs additionnels**.

Si un pays n'a pas de sources de données pour l'indicateur central, et que d'autres sources de données pertinentes existent et ont des objectifs similaires, il pourra suggérer des **indicateurs alternatifs**.



Note : Des tableaux de données ont été conçus pour chacune des dimensions IUCD afin d'entrer les données nécessaires à la construction des indicateurs centraux. Si des indicateurs alternatifs ou additionnels sont élaborés pour les IUCD, il est nécessaire de créer des onglets supplémentaires dans les Tableaux de données pour présenter ces résultats.

Indicateurs centraux

- Prioritaires et fortement recommandés
- Méthode de calcul décrite dans le Manuel méthodologique
- Désagrégations par variables clés autant que possible
- Forment l'ADN de la culture pour le développement au niveau national

Indicateurs additionnels

- Complètent les indicateurs centraux
- Enrichissent l'analyse et la contextualisation

Indicateurs alternatifs

- En l'absence de données suffisantes pour les indicateurs centraux
- Partagent des objectifs similaires avec les indicateurs centraux



b. La cartographie des sources de données pertinentes

La première étape de l'identification des sources de données pertinentes consiste à soigneusement examiner chacune des sept Feuilles de route du Manuel méthodologique. Une attention particulière doit être accordée aux sections « définitions », « sources de données » et « méthode de calcul ». Ensuite, une cartographie préliminaire des sources de données nationales et internationales disponibles doit être élaborée pour chacun des 22 indicateurs centraux, ainsi que pour les indicateurs additionnels et alternatifs.

La cartographie des sources de données disponibles doit se faire à partir d'un tableau suivant l'exemple ci-dessous. Il peut être adapté aux contextes nationaux.

DIMENSION ÉCONOMIE				
Indicateurs centraux	Sources de données centrales disponibles	Emplacement des données/ Institutions détenant des données	Commentaires	Indicateurs alternatifs/ additionnels et sources de données connexes
Pourcentage de la contribution des activités culturelles privées et formelles au PIB	Comptes nationaux (Basés sur ISIC rev. 4)	Agence nationale des statistiques	Données disponibles seulement au niveau de code à 3 chiffres.	n/a

En parcourant le Manuel méthodologique, dimension par dimension, et pour chaque indicateur central il est nécessaire de :

- Dresser la liste des sources de données nationales et/ou internationales pertinentes identifiées pour votre pays selon les recommandations du Manuel ;
- Identifier, grâce à la recherche documentaire ou des entretiens individuels, l'emplacement ou l'institution qui détient les sources de données identifiées ;
- Proposer des indicateurs additionnels et/ou alternatifs s'il y a lieu, et prendre note des sources de données connexes ;
- Inclure tout commentaire sur les défis ou les préoccupations lors de l'exercice de cartographie pour les mettre en évidence à un stade précoce du processus de collecte des données.

4. Élaborer le plan de travail

Une fois la sélection des sources de données pertinentes terminée, l'opérateur local peut créer un projet de plan de travail qui sera ensuite discuté et approuvé par le partenaire national de premier plan et l'équipe UNESCO des IUCD.

Le plan de travail doit inclure les activités prévues, le temps nécessaire à leur achèvement et l'intervenant responsable de chaque activité. En moyenne, la mise en œuvre des IUCD prend de cinq à neuf mois.

A l'élaboration du plan de travail, la flexibilité est de mise. En effet, le chronogramme et les activités peuvent encore recevoir des modifications sur la base des conclusions de l'atelier de présentation ou plus tard au cours du processus de mise en œuvre.

5. Tenir l'atelier de présentation

La conduite de l'atelier de présentation doit faire appel à un large éventail de parties prenantes nationales pour favoriser l'appropriation et pour construire collectivement les IUCD de l'UNESCO.

L'atelier de présentation a trois objectifs principaux :

- Présenter les IUCD et sensibiliser sur le calendrier de la culture et du développement auprès des acteurs nationaux ;
- Solliciter les commentaires des parties prenantes concernées en vue de compléter et approuver la cartographie des sources de données ;



- Se mettre d'accord collectivement sur un plan de travail pour la collecte et l'analyse des données et initier un processus de mise en œuvre concerté et participatif.

L'atelier de présentation doit avoir lieu dans les 4-6 premières semaines du processus de mise en œuvre. Cela donne assez de temps pour compléter la phase préparatoire et organiser les éléments logistiques de l'atelier. Le tableau ci-dessous décrit quelques-unes des principales activités à envisager dans ce cadre :

ACTIVITÉ	DATE (APPROXIMATIVE)
Réservation des locaux	4 semaines avant
Lettres d'invitation	3 semaines avant
Programme	2 semaines avant
Préparation du matériel de présentation et de communication	1 semaine avant

a. La réservation des locaux

Le partenaire responsable de la réservation des locaux doit être clairement désigné dans les Termes de référence de l'opérateur local. Pendant les phases test, les locaux étaient souvent fournis par un établissement public national ou par le partenaire national de premier plan à titre de contribution en nature. Selon le nombre de participants, une grande salle de conférence (20-40 personnes) peut suffire.

b. Les participants

Les lettres d'invitation doivent porter l'en-tête et les logos de l'UNESCO et du partenaire national de premier plan ainsi qu'une claire référence aux bailleurs de fonds, y compris l'AECID, qui a financé l'élaboration de la méthodologie des IUCD.

Parmi les institutions et les personnes invitées à assister doivent figurer :

- Le ministère de la Culture et les représentants des ministères clés (patrimoine, industries créatives, etc) ;
- Le ministère du Plan /de l'Aménagement ;
- D'autres ministères publics tels que: l'Education, les Affaires Féminines/Genre, l'Information et la Communication, les Sciences et la Technologie, le Commerce et l'Industrie, les Finances, la Santé ;
- Les instituts de recherche et les départements universitaires ayant une expertise dans une ou plusieurs des dimensions couvertes par les IUCD ;
- L'agence nationale de statistique.

Il est également recommandé que les représentants des secteurs suivants soient inclus :

- Associations culturelles professionnelles ;
- Organisations de la société civile impliquées dans les domaines culturels et sociaux ;
- Agences bilatérales de développement (AECID, DFID, USAID, etc) ;
- Principaux organismes multilatéraux de développement : Union Européenne, agences de l'ONU, etc.

c. Le programme

L'atelier de présentation peut prendre une demi-journée (4 heures) ou plus. Le programme de l'atelier doit faire l'objet d'un accord entre l'opérateur local, le partenaire national de premier plan et l'équipe UNESCO des IUCD. Il doit être approuvé par ces deux derniers avant d'être partagé avec les participants.

Lors de la préparation du programme, les éléments suivants doivent être inclus :

- Introduction au projet des Indicateurs de la culture pour le développement de l'UNESCO, y compris un aperçu général du cadre d'analyse ;
- Description du contexte international et des besoins nationaux qui sous-tendent les objectifs des IUCD ;
- Présentation du processus de mise en œuvre prévu au niveau national ;
- Présentation des sept dimensions et des 22 indicateurs centraux des IUCD de l'UNESCO ;
- Identification des sources pertinentes de données, de leur emplacement et des partenaires possibles pour la collecte des données au niveau national ;
- Développement collectif d'un plan de travail pour la collecte et l'analyse des données.



d. Le matériel de présentation

L'atelier de présentation nécessite la préparation d'un matériel spécifique de présentation qui doit être approuvé par le partenaire national de premier plan et l'équipe UNESCO des IUCD avant sa diffusion :

- Présentations PowerPoint pour accompagner le programme et la structure de l'atelier ;
- Schémas des indicateurs IUCD ;
- Cartographie préliminaire des sources de données pertinentes ;
- Projet de plan de travail.

Ce matériel doit être utilisé comme documents de travail pour obtenir des commentaires pendant et après l'atelier. Du matériel de communication ciblé tel que des fiches, communiqués de presse, etc., doit également être préparé.

Contactez l'UNESCO cdis@unesco.org pour des supports matériels supplémentaires.

e. Les mesures de suivi

À l'issue de l'atelier de présentation, les documents suivants doivent être compilés et préparés pour le partenaire national de premier plan et l'équipe UNESCO des IUCD :

- La liste complète des participants ;
- Un bref rapport de 2 pages résumant les principaux résultats de l'atelier. Tout le matériel de présentation et de communication, y compris le programme, doivent être inclus en annexe ;
- Des photos et/ou des vidéos de la réunion.

L'opérateur local devra réajuster le projet de plan de travail et finaliser la cartographie des sources de données en fonction des commentaires de l'atelier en temps opportun.

Un communiqué de presse ou un bref rapport Web doit également être préparé, afin de faire connaître et diffuser le projet aux niveaux national et international.

CONSEIL

Les produits et/ou documents à préparer dans le cadre de l'atelier de présentation doivent être détaillés dans les Termes de référence du contrat de l'opérateur et prévus dans le plan de travail.

IV. PHASE DE COLLECTE DES DONNÉES : CONSTRUIRE LES INDICATEURS ET GÉNÉRER DE NOUVELLES DONNÉES

La phase de collecte de données, l'une des plus importantes étapes de la mise en œuvre des IUCD de l'UNESCO, prend généralement le plus de temps. Lors de la préparation du plan de travail, il faut prévoir un minimum de trois mois pour cette phase.

La phase de collecte de données comprend :

- La collecte et le traitement des données et la construction des indicateurs ;
- La concertation régulière avec les principales parties prenantes ;
- Remplir et valider les résultats en utilisant les Tableaux de données IUCD ;
- Préparation du Rapport technique.

Les principaux outils pour faciliter la collecte des données comprennent :

- Le Manuel méthodologique des IUCD ;
- Les Tableaux de données pour chacune des sept dimensions ;
- La cartographie des sources de données ;
- Le plan de travail ;
- Les lignes directrices du Rapport technique.

Tout au long du processus de collecte et de traitement des données, il est essentiel que l'opérateur local informe



régulièrement le partenaire national de premier plan et l'équipe UNESCO des IUCD sur les progrès enregistrés et les obstacles rencontrés.

1. Mise en route : par quelle dimension commencer?

Lors du démarrage de la collecte des données, l'opérateur local doit choisir l'ordre chronologique par lequel il va aborder chaque dimension. Ce processus nécessite l'évaluation de la complexité de chaque dimension, en particulier la disponibilité des sources de données et les parties prenantes impliquées dans la construction de chacune des sept dimensions. L'expérience montre que la dimension économie est l'une des plus complexe et chronophage. Cependant, il n'existe aucune règle fixe sur l'ordre des dimensions.

2. Collecter les données brutes

Une fois l'ordre de construction des dimensions établi, l'opérateur local doit commencer à recueillir des données, en suivant de près le processus étape par étape décrit dans le Manuel méthodologique. Sur la base de la cartographie des sources de données et des résultats de l'atelier de présentation, l'opérateur local doit accéder aux sources nationales, régionales et internationales pertinentes.

En coordination avec le partenaire national de premier plan, l'opérateur local doit également être en contact avec les institutions détentrices des données pertinentes afin d'obtenir les données brutes nécessaires pour construire les indicateurs centraux des IUCD.

L'importance d'obtenir des données brutes et des micro-données : l'opérateur local doit, autant que possible, obtenir des données brutes et des micro-données. Cela permet de désagréger les données par variables démographiques clés et aide également à vérifier le calcul des résultats. La plupart des données doivent être gratuites et accessibles au public. Toutefois, dans certains cas, certains organismes publics peuvent percevoir une redevance pour l'accès aux données brutes. Dans ces conditions, il est recommandé de proposer un accord formel de partage des données et de souligner que la contribution des organismes publics sera clairement reconnue. La signature d'un Protocole d'accord peut être d'une très grande utilité à cet égard.

Le fait d'établir une bonne relation de travail avec les institutions détentrices de données pertinentes est indispensable à la réussite de la collecte de données. Une méthode de travail efficace consiste à organiser des rencontres bilatérales avec les organismes publics et les autres organisations détentrices de données concernés. Il est également possible d'organiser des réunions thématiques durant lesquelles les institutions détentrices de données spécifiques, des instituts de recherche, des associations, la société civile seraient conviés à déterminer collectivement la méthode de collecte des données adéquates pour construire les indicateurs d'une ou plusieurs dimension des IUCD. Il peut aussi s'agir d'un groupe de travail qui se réunit régulièrement au cours de la mise en œuvre du projet des IUCD de l'UNESCO. L'avantage de cette dernière option est qu'elle peut servir de plate-forme potentielle pour de futures recherches statistiques dans ce domaine.

3. Traitement des données et construction des indicateurs

a. Donner la priorité aux indicateurs centraux

Sur la base des données brutes recueillies, l'opérateur local doit procéder à la construction des 22 indicateurs centraux des IUCD en suivant de près le Manuel méthodologique.

Les Tableaux de données des IUCD (un fichier Excel par dimension avec une feuille Excel spécifique pour chaque indicateur) ont été créés pour faciliter ce processus. Ils offrent un cadre commun pour le traitement des données et comprennent, autant que possible, des calculs et des visualisations de résultats



automatiques. Les Tableaux de données des IUCD contribuent à l'harmonisation des résultats afin de permettre une comparabilité au niveau international.

Les données identifiées au niveau national doivent être insérées dans leur Tableaux de données respectifs, avec, dans la mesure du possible, les désagréments par variables démographiques clés disponibles. Une fois les Tableaux de données remplis, les données brutes et les calculs doivent être envoyés au partenaire national de premier plan et à l'équipe UNESCO des IUCD pour validation et approbation.



Note : Il faudra accorder une attention particulière à la construction des 22 indicateurs centraux des IUCD. Après approbation et validation, ils débouchent sur la création de l'ADN national de la culture pour le développement. Ils seront également incorporés par l'équipe UNESCO dans la Base de données mondiales des IUCD de l'UNESCO.

Il peut y avoir des situations où certains des indicateurs centraux ne peuvent pas être construits au niveau national. Ce n'est pas un problème en soi puisque les IUCD visent également à renforcer les systèmes nationaux de statistiques dans le domaine de la culture en aidant à identifier leurs points forts et leurs lacunes majeures. Le manque de sources de données pertinentes donne des informations précieuses qui peuvent avoir des répercussions positives. Par exemple, après s'être rendu compte qu'ils n'avaient pas d'informations statistiques fiables dans un domaine particulier, certains des pays des phases tests ont initié des mesures visant à inclure des questions spécifiques sur la participation culturelle à leurs futures enquêtes.

b. Le développement d'indicateurs alternatifs en cas de besoin

Lorsque des difficultés techniques ou l'insuffisance de données empêchent de suivre les recommandations et les méthodes de calcul du Manuel méthodologique pour un indicateur central, l'opérateur local doit consulter l'organisme national de statistiques ou d'autres institutions détentrices de données pour déterminer des sources de données alternatives. En collaboration avec le partenaire national de premier plan et l'équipe UNESCO, l'opérateur local établira des indicateurs alternatifs pour le pays.

La définition de cet indicateur alternatif, ses fins, ses sources de données et sa méthode de calcul doivent être décrites en détail dans le Rapport technique, et les résultats doivent être inclus dans les Tableaux de données en ajoutant une feuille supplémentaire.

c. Proposer des indicateurs additionnels si possible

Dans certains cas, il peut être utile de construire des indicateurs additionnels pour obtenir une compréhension plus exacte et précise de la dimension étudiée. Le développement d'indicateurs additionnels est particulièrement recommandé pour les domaines prioritaires de la politique nationale, où ces indicateurs permettraient de mieux illustrer les relations entre la culture, le développement et ce domaine particulier de politique. Il peut également offrir une utilisation supplémentaire aux efforts statistiques menés localement.

La définition des indicateurs additionnels leurs fins, sources de données et méthode de calcul doit être décrite en détail dans le Rapport technique, et les résultats devront être inclus dans les Tableaux de données en ajoutant une feuille supplémentaire.

4. Rédiger le Rapport Technique

Le Rapport technique doit présenter clairement le processus méthodologique et la validité statistique qui fondent l'élaboration des IUCD au niveau national.

La rédaction du Rapport technique doit se faire parallèlement à la collecte et au traitement des données. Les sections relatives à chaque dimension doivent être élaborées dès la finalisation et l'approbation du Tableau de



données correspondant. A ce moment, le processus de construction est encore frais dans l'esprit de l'opérateur local, ce qui augmente la précision et l'inclusion de détails méthodologiques importants.

Le Rapport technique doit inclure les sections suivantes :

- Le processus de mise en œuvre au niveau national : les principaux partenaires impliqués, les méthodes de travail employées, etc. ;
- La construction des indicateurs au niveau national : la description des sources de données et les méthodes de calcul pour chaque indicateur, les principaux défis techniques rencontrés, etc. ;
- L'utilisation et la pertinence des résultats des IUCD pour le plaidoyer, l'élaboration de politiques et d'autres objectifs de développement en fonction du contexte national.

Il doit être soumis, avec les Tableaux de données finalisés pour les sept dimensions des IUCD, au partenaire national de premier plan et à l'équipe UNESCO des IUCD pour examen et validation.

👉 **Pour des informations plus détaillées** sur le contenu attendu dans le Rapport technique, veuillez consulter les *Lignes directrices pour le Rapport technique* en Annexe II.

V. PHASE D'ANALYSE: INSUFFLER DE LA VIE AUX DONNÉES

La phase d'analyse des données commence une fois que les indicateurs centraux, les indicateurs additionnels et alternatifs, y compris leurs désagrégations, ont été construits et approuvés.

La phase d'analyse des données comprend :

- L'illustration des résultats au moyen d'infographies ;
- La recherche et l'examen des politiques nationales pertinentes ;
- La production du Rapport analytique préliminaire.

Parmi les principaux outils qui facilitent l'analyse des données on compte :

- Le Manuel méthodologique (en particulier les « lignes directrices pour l'interprétation des résultats ») ;
- Les Tableaux de données pour chacune des sept dimensions ;
- Le Rapport technique national.

1. Développer de l'infographie

a. L'infographie

L'infographie, c'est la représentation visuelle de l'information, des données ou des connaissances qui aide à expliquer des informations complexes. L'infographie doit aider à la présentation des résultats lors de l'atelier final et permet d'augmenter la compréhension et la communication des principales conclusions et des résultats.

Une fois que les Tableaux de données et le Rapport technique ont été examinés par des pairs et approuvés par le partenaire national de premier plan et l'équipe UNESCO des IUCD, l'opérateur local doit créer des graphiques pour présenter les résultats nationaux des indicateurs centraux et tout autre indicateur, qu'il soit alternatif ou additionnel.

Un certain nombre de graphiques ont été insérés dans les Tableaux de données pour générer automatiquement de l'infographie pour plusieurs indicateurs IUCD. Par exemple, pour la Dimension Gouvernance, des graphiques sont générés automatiquement et aident à visualiser les résultats une fois le Tableau de données correctement rempli. Dans d'autres cas, et selon les désagrégations obtenues au niveau national, des infographies spécifiques peuvent être créées en utilisant les graphiques des pays test comme modèle et en respectant les « codes de couleurs » des IUCD.

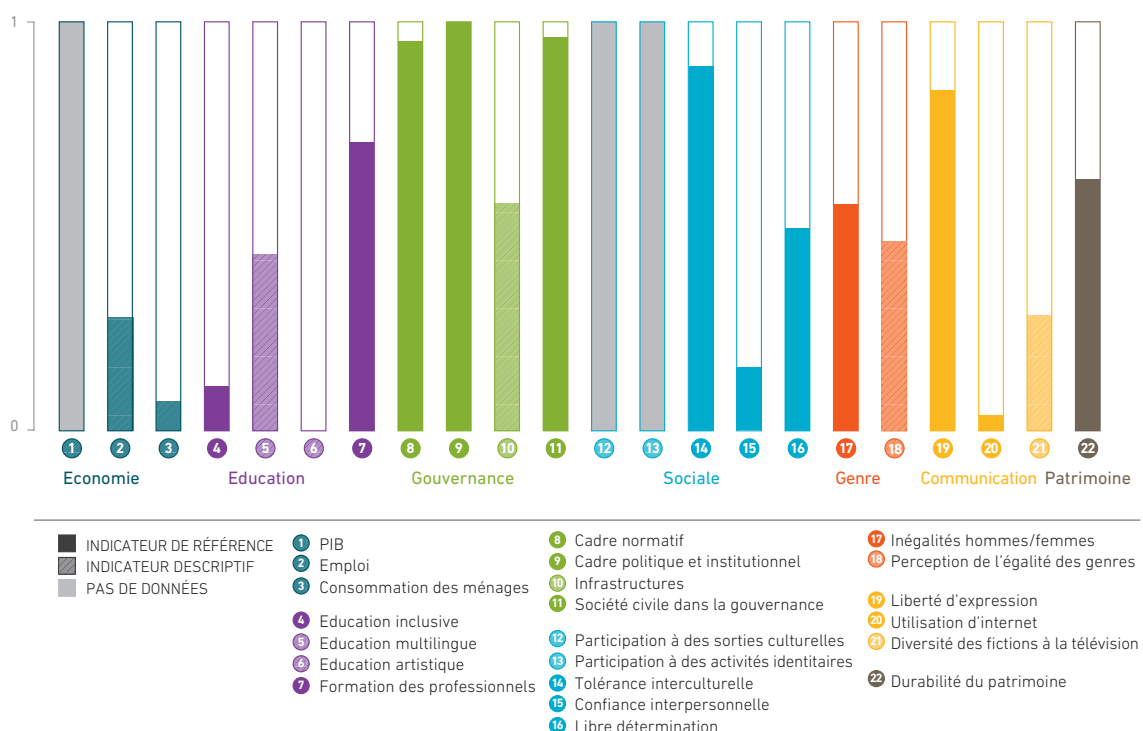


b. L'ADN de la culture pour le développement

L'ADN de la culture pour le développement est inspiré du concept de l'ADN, ou acide désoxyribonucléique, qui est le matériel héréditaire chez l'homme et presque tous les autres organismes, pour lequel l'ordre ou la séquence d'un nombre limité de composants (bases chimiques) détermine les informations disponibles pour la construction et le maintien d'un organisme. Dans ce sens, les composants de la culture et du développement de chaque pays sont structurellement très similaires, mais ils peuvent être organisés et exprimés de nombreuses manières différentes, ce qui rend unique chaque ADN de la culture pour le développement. L'analogie avec la structure de l'ADN permet de représenter de manière simple la relation complexe et en constante évolution entre culture et développement. Elle permet d'illustrer l'environnement et les conditions particulières qui résultent de toute une matrice de politiques, mesures, tendances et d'attitudes qui, dans un pays donné, influent sur la contribution de la culture au développement durable.

L'ADN de chaque pays est généré à partir de la Base de données mondiale des IUCD de l'UNESCO mise en place pour consolider les résultats des indicateurs centraux de chaque pays. L'ADN de la culture pour le développement est représenté par un code barres à 22 barres, il résume ainsi les résultats des 22 indicateurs centraux obtenus au niveau national :

- Les indicateurs d'une même dimension sont regroupés par couleur. Chaque couleur représente ainsi l'une des sept dimensions des IUCD ;
- Les indicateurs de référence sont représentés par une barre de couleur pleine, tandis que les indicateurs descriptifs sont représentés par une barre à motifs rayés ;
- Quand un indicateur central n'a pas été construit en raison de l'absence de données pertinentes, la barre est de couleur grise.



L'ADN de la culture pour le développement a été créé pour faciliter l'analyse transversale des indicateurs. Il illustre et synthétise la contribution multidimensionnelle et inclusive de la culture au développement au niveau national. Il permet également une comparabilité des résultats entre pays, tout en évitant les classements.

2. Passer en revue les politiques

La construction et la visualisation des indicateurs IUCD requièrent d'être accompagnées par une recherche et une analyse des politiques nationales afin de contextualiser et d'expliquer les résultats obtenus, d'identifier des



points d'entrée stratégiques au regard de ces politiques et de proposer des recommandations ciblées pour les objectifs de développement et les politiques culturelles au niveau national.

L'examen des politiques, première étape pour rédiger le Rapport analytique des résultats nationaux des IUCD, doit inclure :

- Un aperçu des stratégies nationales de développement, en accordant une attention particulière à l'importance accordée (ou non) à la culture dans ces stratégies ;
- Un aperçu des politiques culturelles en place ;
- Un aperçu des principales politiques nationales relatives aux sept dimensions des IUCD où la culture joue un rôle (par exemple l'éducation, la communication, etc) ;
- Une cartographie des initiatives statistiques ou de recherche existantes dans les domaines pertinents (bien-être, le bonheur, calendrier de développement post-2015, etc.).

3. Rédiger le Rapport analytique

Le Rapport analytique résume et interprète les résultats des IUCD en les mettant en perspective avec le contexte national et les priorités des politiques en place. Il s'agit d'une analyse concise qui contient des messages politiques concrets et solides pour attirer l'attention politique et encourager le débat public sur la culture et le développement. Il propose des recommandations pour l'utilisation des résultats à des fins politiques par un large éventail de parties prenantes des secteurs public, privé et de la société civile

Le Rapport analytique doit être préparé par l'opérateur local. En s'appuyant sur l'examen des politiques (voir 2. ci-dessus), le contractant doit à la fois analyser les données et les résultats de chacune des sept dimensions des IUCD, mais aussi explorer les relations entre les dimensions et les indicateurs (analyse transversale).

Les lignes directrices pour l'interprétation des résultats fournies dans le Manuel méthodologique des IUCD, peuvent servir de point de départ pour réfléchir aux implications des résultats des indicateurs IUCD de l'UNESCO, en soulevant à la fois leur portée générale et les recommandations qu'ils permettent d'établir en matières de politiques. Elles ont été inspirées des recherches approfondies et des expériences de terrain pertinentes pour chaque indicateur.

Les opérateurs locaux sont encouragés à aller au-delà de ces lignes directrices quand ils le jugent nécessaire, en s'appuyant sur leur expertise et leurs connaissances du contexte d'élaboration des politiques, du plaidoyer, ainsi que des stratégies et des priorités nationales de développement. Une première version du Rapport analytique doit être partagée avec les équipes nationales pour commentaires et validation.

Note : Le Rapport analytique doit être préparé par une personne ou une équipe familière avec le contexte du pays en matière de politiques. Si l'opérateur local qui se livre à la collecte de données n'a pas les compétences requises pour entreprendre cette tâche, le partenaire national de premier plan doit en discuter avec lui lors de l'accord et de la signature des Termes de référence et identifier la personne qui sera en charge de cette tâche.

Quelques conseils pour l'analyse des résultats :

- **L'analyse est meilleure quand il s'agit d'une activité « collective ».** L'opérateur local doit consulter les principales parties prenantes afin d'obtenir une variété de points de vue. Des réunions techniques et/ou bilatérales sont utiles à la fois pour la cartographie et le traitement des données, ainsi que pour l'interprétation des résultats. L'analyse doit également faire l'objet de discussions, être améliorée et approuvée par les parties prenantes lors de l'atelier final.



- **Les résultats doivent être mis en perspective avec le contexte des politiques actuelles.** Les résultats doivent « parler » aux décideurs politiques, aux organismes de développement et au grand public. Faire des liens entre les résultats et les politiques nationales ou certains objectifs spécifiques de développement, et proposer de nouvelles connexions potentielles, est essentiel à la dimension de plaidoyer des IUCD.
- **Les désagrégations ajoutent du sens aux résultats composites.** Les désagrégations par variables démographiques pour chaque indicateur central, alternatif ou additionnel, contribuent de manière significative à révéler la « vraie histoire » derrière les chiffres. Elles enrichissent l'analyse, en particulier celle liées aux questions d'inclusion sociale.
- **Qu'est-ce que l'image globale de la culture et du développement?** Il est important de souligner l'image globale de la culture et du développement au niveau national. Les relations entre les dimensions et les indicateurs sont aussi importantes que les résultats pris individuellement. Elles mettent en évidence le rôle inclusif que joue la culture pour le développement, à la fois en tant que moteur et comme fin en soi du développement.

Le projet de Rapport analytique doit contenir les éléments suivants :

- **Une analyse succincte de chacune des 7 dimensions des IUCD** (3 pages maximum par dimension) avec une présentation des résultats nationaux et des principales conclusions sur les liens et l'interdépendance entre la culture et le développement, dans la zone couverte par la dimension spécifique. Les résultats et les désagrégations des indicateurs centraux, additionnels et/ou alternatifs doivent être liés au contexte et aux priorités politiques nationales. Il convient également de faire référence au but de chaque dimension, ainsi qu'aux lignes directrices pour l'interprétation des résultats de chaque indicateur inclus dans le Manuel méthodologique.
- **Une analyse globale** illustrant l'ADN de la culture pour le développement (2 pages maximum). Le but de cette section est d'offrir une analyse croisée des différents indicateurs de la matrice des IUCD au niveau national, et de fournir un résumé des résultats. Les domaines à aborder comprennent des thèmes transversaux tels que la croissance économique, l'inclusion sociale et l'autonomisation. En s'appuyant sur les faits saillants extraits des analyses individuelles des dimensions, les principaux défis et opportunités pour l'élaboration des politiques devront être identifiés.
- **Une section sur la mise en œuvre** (2 pages maximum) qui donne un aperçu du processus de mise en œuvre au niveau national et des principaux partenaires impliqués.
- **Les conclusions finales** (2 pages maximum) soulignent l'importance ou la « valeur ajoutée » des résultats des IUCD, en détaillant les principaux impacts au niveau national en termes de renforcement des capacités, de production de données et d'élaboration de politiques. Ces conclusions doivent résumer les principales recommandations politiques, et souligner l'importance des résultats obtenus qui permettront de guider : i) vers une meilleure intégration des stratégies, des plans et des mesures de la culture dans le développement ; ii) l'élaboration de politiques culturelles fondées sur des données probantes visant à améliorer les biens culturels pour le développement durable.

Le Rapport analytique doit être rédigé dans des termes et un langage compréhensibles, non techniques, et doit s'adresser à un large éventail de parties prenantes, des secteurs public, privé et de la société civile.

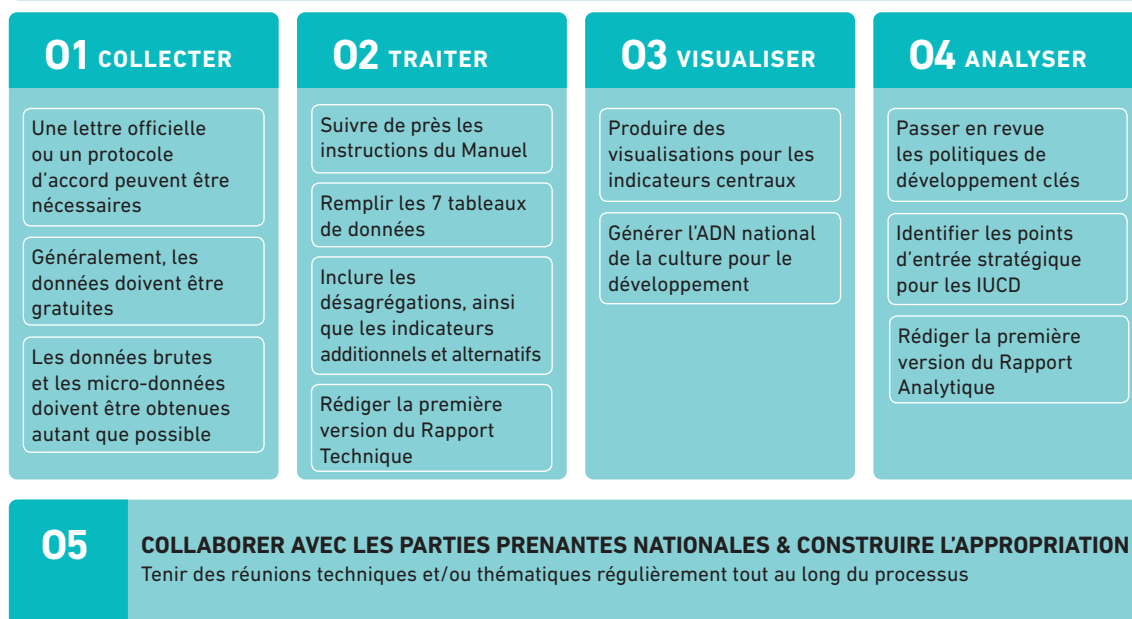
👉 **Pour plus d'informations** sur le contenu attendu pour le Rapport analytique, veuillez vous référer au Modèle de Termes de référence de l'opérateur local en Annexe I.

Le projet de Rapport analytique doit être revu par les pairs et approuvé par le partenaire national de premier plan et l'équipe UNESCO des IUCD avant présentation à l'atelier final.



RÉSUMÉ : PRINCIPAUX ÉLÉMENTS DES PHASES DE COLLECTE ET D'ANALYSE DE DONNÉES

Le graphique ci-dessous résume les points principaux lors des phases de collecte et d'analyse des données.



VI. PHASE DE LA RESTITUTION DES RÉSULTATS ET DU PLAIDOYER : FAVORISER LE DIALOGUE ET LES POLITIQUES ECLAIRÉES

Une fois que les phases de collecte et d'analyse des données sont terminées, le partenaire national de premier plan et l'opérateur local peuvent commencer à planifier la phase de « Partage des résultats et du plaidoyer ». Il s'agira notamment de :

- Coordonner et présenter les résultats des IUCD lors d'un atelier final ;
- Finaliser les produits finaux des IUCD, en particulier le Rapport technique et le Rapport analytique ;
- Intégrer les commentaires de l'équipe UNESCO des IUCD, du partenaire national de premier plan et les conclusions issues de l'atelier final ;
- Diffuser largement les résultats nationaux des IUCD auprès des parties prenantes ciblées ;
- Sensibiliser sur les résultats des IUCD et promouvoir leur utilisation concrète au niveau des politiques :
 - 1) pour encourager l'intégration de la culture dans les stratégies de développement et 2) pour orienter des politiques plus efficaces pour le développement qui misent sur la valeur ajoutée de la culture.

1. Tenir l'atelier final de restitution

L'atelier final rassemble les parties prenantes pour discuter et approuver collectivement les résultats du projet, faire participer de nouveaux acteurs concernés et communiquer les résultats au grand public.

L'atelier final a trois objectifs principaux :

- Présenter les conclusions et résultats du processus national de mise en œuvre des IUCD ;
- Recevoir les commentaires sur les résultats afin de finaliser l'analyse ;
- Sensibiliser les partenaires nationaux de développement, y compris les organismes publics, la société civile, les agences de coopération internationales et bilatérales, et les autres parties prenantes concernées sur les résultats des IUCD.

L'organisation de l'atelier final, en particulier pour la logistique, est très similaire à l'organisation de l'atelier de présentation. Le tableau ci-dessous décrit quelques-unes des principales activités à envisager :



ACTIVITÉ	DATE (APPROXIMATIVE)
Réservation des locaux	4 semaines avant
Lettres d'invitation	3 semaines avant
Programme	2 semaines avant
Préparation du matériel de présentation et de communication	1 semaine avant

a. La réservation des locaux

Le partenaire responsable de la réservation des locaux doit être clairement désigné dans les Termes de référence de l'opérateur local. Pendant les phases test, les locaux étaient souvent fournis par un établissement public national ou par le partenaire national de premier plan à titre de contribution en nature. En général, il est nécessaire de réserver une salle plus grande que celle utilisée pour l'atelier de présentation.

b. Les participants

Les lettres d'invitation doivent porter l'en-tête et les logos de l'UNESCO et/ou du partenaire national de premier plan ainsi qu'une claire référence aux bailleurs de fonds, y compris l'AECID.

Parmi les participants doivent figurer :

- Les acteurs nationaux impliqués dans la phase de mise en œuvre ;
- Des représentants des principales institutions et des organismes en charge du développement, des stratégies et des politiques culturelles au niveau national ;
- Des associations culturelles professionnelles et les organisations de la société civile impliquées dans les domaines culturels et sociaux ;
- Les agences bilatérales et multilatérales.

La présence de ces participants souligne l'importance de l'atelier final en vue de :

- accroître l'impact de la politique des IUCD ;
- promouvoir l'appropriation nationale des résultats au plus haut niveau politique ;
- sensibiliser le public sur la culture et le développement ;
- encourager au dialogue et à la collaboration entre les secteurs public, privé et la société civile.

c. Le programme

L'atelier de présentation doit prendre une demi-journée (4 heures) ou plus. Le programme de l'atelier doit faire l'objet d'un accord entre l'opérateur local, le partenaire national de premier plan et l'équipe UNESCO des IUCD. Il doit être approuvé par ces deux derniers avant d'être partagé avec les participants.

Pour atteindre les principaux objectifs de l'atelier final, le programme doit comprendre :

- Une brève présentation générale des objectifs globaux du projet ;
- Les faits saillants du processus de mise en œuvre nationale ;
- Les résultats nationaux, les résultats et l'analyse des sept dimensions clés des IUCD ;
- L'ADN de la culture pour le développement ;
- Les rapports entre les résultats et les politiques et les priorités nationales de développement ;
- Les recommandations politiques majeures et les utilisations futures des IUCD au niveau des politiques à suivre.



Note : Selon le contexte national, il peut être préférable d'organiser deux ateliers. Le premier atelier serait une réunion technique axée sur les résultats collectifs et l'analyse par les pairs. Le deuxième atelier serait une réunion de haut niveau destinée aux autorités nationales pour qu'elles partagent les principales conclusions et préparent des actions de suivi et des interventions.

Il est important que lors de la planification de l'horaire de l'atelier final, un temps suffisant soit prévu pour les discussions qui valideront les résultats nationaux et l'analyse, mais aussi sur l'utilisation future des résultats des IUCD pour l'élaboration de politiques ciblées.



d. Le matériel de présentation

L'atelier de présentation nécessite la préparation d'un matériel de présentation spécifique qui doit être approuvé par le partenaire national de premier plan et l'équipe UNESCO des IUCD avant sa diffusion. Ce matériel comprend :

- La présentation PowerPoint qui comprend toutes les visualisations des résultats pour les dimensions et les indicateurs IUCD, ainsi que l'ADN national de la culture pour le développement ;
- Les présentations PowerPoint des conclusions et des recommandations générales ;
- La distribution des projets de Rapport technique et de Rapport analytique.

e. La couverture médiatique

Une stratégie médiatique globale doit être préparée pour l'atelier final afin d'appuyer la communication des résultats du projet auprès du grand public et de favoriser un débat public éclairé sur la culture et le développement.

L'atelier final doit être rendu visible grâce à une stratégie médiatique ciblée pouvant comprendre :

- Du matériel de communication, comme les communiqués de presse ;
- Des entrevues avec la presse et la radio nationales ;
- Des conférences de presse avant et après l'atelier final ;
- Toute autre attention des médias pertinente.

Le partenaire national de premier plan doit superviser la couverture médiatique de l'événement en coordination avec l'équipe UNESCO des IUCD. Un porte-parole approprié doit être choisi pour représenter le projet. Il devra être fait mention du ou des donateurs, y compris de l'AECID, dans toutes les entrevues et tout le matériel de communication.

Sources et références pour la diffusion de données IUCD : Toute utilisation du Guide de mise en œuvre ou du Manuel méthodologique des Indicateurs de la culture pour le développement doit citer et être distribuée dans des conditions identiques à celles de l'original, avec une claire reconnaissance de la source : Les Indicateurs UNESCO de la culture pour le développement/G.Alonso, M. Medici/UNESCO.

Toute utilisation des données générées grâce à la méthodologie des IUCD doit faire référence et citer la source primaire nationale ou internationale et les Indicateurs UNESCO de la culture pour le développement comme suit : *Nom de l'indicateur, données et année de référence. Source: (source primaire nationale ou internationale) ; Méthodologie: Indicateurs UNESCO de la culture pour le développement.*

f. Les mesures de suivi

A l'issue de l'atelier de présentation, les documents suivants doivent être compilés et préparés pour le partenaire national de premier plan et l'équipe UNESCO des IUCD :

- La liste complète des participants ;
- Un bref rapport de 2 pages résumant les principaux résultats de l'atelier. Tout le matériel de présentation et de communication, y compris le programme, doit être inclus en annexe ;
- Des photos et/ou vidéos de la réunion.

CONSEIL

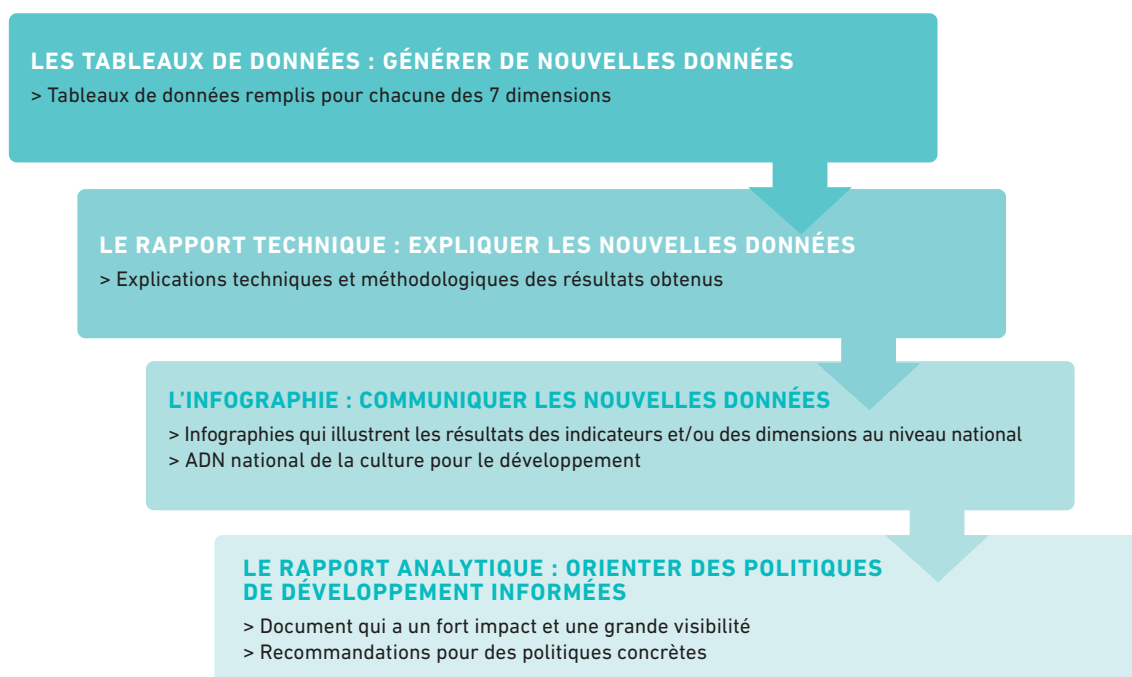
Les produits et/ou les documents à préparer dans le cadre de l'atelier final doivent être précisés dans les *Termes de références* de l'opérateur local et prévus dans le plan de travail.

2. Finaliser les derniers résultats des IUCD

Après l'atelier final, l'opérateur local doit mettre à jour le projet de Rapport technique et de Rapport analytique avec les commentaires et les conclusions supplémentaires apportées au cours des discussions avec les parties prenantes lors de l'événement. Les versions définitives du Rapport technique et du Rapport analytique doivent ensuite être soumises au partenaire national de premier plan et à l'équipe UNESCO des IUCD pour approbation finale.



Les produits finaux attendus de la mise en œuvre des IUCD au niveau national sont présentés dans le graphique suivant :



3. Sensibiliser et encourager le développement de politiques concrètes

La mise en œuvre des Indicateurs IUCD au niveau national n'est pas une fin en soi mais plutôt un point de départ pour des discussions éclairées impliquant un large éventail de parties prenantes sur le rôle de la culture dans le développement durable. Ces discussions doivent, nous l'espérons, conduire à des politiques concrètes, des mesures et des travaux statistiques qui généralisent la présence et le rôle de la culture dans le développement et capitalisent pleinement la valeur ajoutée de la culture.

Les activités de plaidoyer et de sensibilisation, qui conditionnent l'impact à long terme des résultats du projet, doivent être coordonnées par le partenaire national de premier plan. Ces activités doivent se concentrer sur un large partage des résultats des IUCD, de la production de nouvelles données au renforcement des capacités statistiques, et permettre d'encourager leur utilisation concrète au niveau du suivi des politiques. Différentes initiatives peuvent être prises selon le contexte et les priorités nationales, par exemple :

- Le développement d'une stratégie de communication axée sur les parties prenantes et le public cible ;
- La production de matériel de communication spécifique illustrant les nouvelles données et les messages clés ;
- La préparation de conférences de presse et la prise de contact avec des médias concernés en vue de partager les résultats ;
- Veiller à ce que les derniers résultats des IUCD soient disponibles en ligne sur le site Internet de l'UNESCO et d'autres pages Web pertinentes (partenaire national de premier plan, Ministère de la Culture, etc.) ;
- La diffusion des résultats en ligne et sur papier entre les principaux intervenants, les décideurs, la société civile, les donateurs et d'autres importantes agences de développement ;
- La présentation des résultats nationaux des IUCD dans les forums et manifestations nationales et/ou régionales ;
- L'organisation de réunions de suivi et de travail avec les principaux intervenants et les publics potentiels (ex: élaboration de statistiques dans un domaine particulier non encore couvert ; meilleure adaptation de certains indicateurs pour qu'ils conviennent mieux au contexte national et au suivi de la mise en œuvre des politiques, etc.).

L'expérience au cours des phases test a montré l'importance de ces activités de plaidoyer et de sensibilisation dans la réalisation de résultats concrets, par exemple par :

- L'intégration de la culture dans les stratégies nationales de développement et/ou un meilleur positionnement du rôle fondamental et transversal de la culture dans les futures stratégies nationales de développement ;



- L'adaptation et l'amélioration d'indicateurs pertinents et leur inclusion dans le plan de développement national et/ou dans des programmes concrets de suivi des politiques ;
- L'illustration des moyens efficaces pour mettre en œuvre les plans et les stratégies de développement en place, qui tirent pleinement parti de la valeur ajoutée de la culture pour le développement durable ;
- La mise en place et le renforcement des systèmes d'évaluation de l'action publique dans le domaine de la culture ;
- Le renforcement des statistiques nationales et la production de nouvelles données primaires clés pour la formulation des politiques (production d'enquêtes spécifiques ou incorporer des questions spécifique dans les enquêtes existantes) ;
- L'orientation de nouvelles directions et évolutions pour les politiques et les mesures destinées à mettre en œuvre la Convention de 2005 et le calendrier de la culture pour le développement.



Note : Les résultats nationaux des IUCD seront ajoutés à la Base de données mondiale des IUCD et largement diffusés au niveau international. Les partenaires nationaux de premier plan devront partager les résultats de leurs activités de sensibilisation et de plaidoyer avec l'équipe UNESCO des IUCD afin de promouvoir l'échange des leçons apprises et communiquer davantage sur les utilisations et l'impact potentiel concret des IUCD.







ANNEXE I

MODÈLE DE TERMES DE RÉFÉRENCE POUR LES OPÉRATEURS LOCAUX

Ces Termes de référence fournissent un modèle général de mise en œuvre des Indicateurs UNESCO de la culture pour le développement (IUCD) au niveau national. La structure est à adapter par chaque pays en fonction de la spécificité du contexte et des partenaires nationaux impliqués.

La mise en œuvre des IUCD peut être divisée en quatre phases principales : une première phase préparatoire pour la construction de l'équipe nationale, le passage au crible des sources de données et l'élaboration d'un plan de travail, une deuxième phase de collecte des données pour la collecte et le traitement des données brutes et pour construire les indicateurs, une troisième phase d'analyse des données, pour développer l'infographie, l'analyse et la contextualisation des résultats obtenus, et une quatrième phase de restitution des résultats et de plaidoyer pour la présentation des résultats finaux et la sensibilisation sur cette initiative. Ces quatre phases peuvent être effectuées par un ou plusieurs opérateurs ou partenaires, travaillant ensemble ou indépendamment.

Certaines des tâches énumérées ci-dessous (en particulier celles concernant l'organisation des ateliers) peuvent être retirées du travail de l'opérateur local si elles doivent être effectuées par un autre intervenant, généralement le partenaire national de premier plan.

Il y aura très probablement différents opérateurs locaux impliqués dans la mise en œuvre des IUCD. Il est essentiel que la répartition des tâches et des responsabilités soit clairement définie dans leur contrat respectif, et que tous les opérateurs et les intervenants soient effectivement impliqués dans la phase d'analyse.

Le projet des Indicateurs UNESCO de la culture pour le développement est géré par l' UNESCO et [le ou les partenaires nationaux de premier plan dans le cadre de la mise en œuvre de l'article 13 de la Convention pour la protection et la promotion de la diversité des expressions culturelles]. Le contractant sera responsable de la collecte et de l'analyse des données des IUCD, et de tous les aspects de sa mise en œuvre au niveau national. À cette fin, le contractant devra :

1. IDENTIFIER ET RENCONTRER RÉGULIÈREMENT LES PRINCIPAUX ACTEURS NATIONAUX

Sous la supervision du ou des [partenaires nationaux de premier plan], l'opérateur devra identifier les parties prenantes concernées, qui doivent inclure l'institut national des statistiques, des instituts de recherche, les ministères concernés (par exemple l'éducation, la culture, la communication, le plan, l'économie, etc.), des ONG, des agences de développement, des organisations professionnelles et des associations culturelles.

L'opérateur local est responsable de la mise en œuvre des IUCD, en collaboration avec d'autres acteurs, et doit a) rassembler les connaissances et les capacités nécessaires pour faciliter la collecte et l'analyse des données pour chacune des sept dimensions des IUCD, b) faciliter l'accès aux données brutes pertinentes, partager des informations et c) offrir un soutien et des conseils pour la construction et l'interprétation des indicateurs. Cette collaboration technique avec des partenaires nationaux est également destinée à faciliter et à soutenir un processus participatif de collecte et d'analyse des données, ce qui contribue à la promotion de l'appropriation nationale et à la durabilité des résultats des IUCD.

Les parties prenantes identifiées doivent inclure des experts, des institutions et des organisations ayant une bonne connaissance du contexte politique national et une expérience avérée dans les domaines suivants : a) collecte et analyse de données et de statistiques ; b) politiques et recherche culturelles ; c) économie ; d) sciences sociales - en particulier les questions liées à la communication, la gouvernance, l'éducation et l'égalité des genres ; e) patrimoine et f) développement.

Livrables : Liste des parties prenantes nationales avec une brève description de leur rôle potentiel dans la mise en œuvre des IUCD.



2. IDENTIFIER LES SOURCES DE DONNÉES POUR LA CONSTRUCTION DES IUCD AU NIVEAU NATIONAL

En utilisant les conseils fournis dans le Guide de mise en œuvre du Manuel méthodologique des IUCD, le contractant doit :

- a. Lire attentivement chacune des sept dimensions du Manuel méthodologique et se familiariser avec l'approche, les dimensions et les indicateurs des IUCD.
- b. Identifier les sources de données pertinentes pour la construction des IUCD en [pays], ainsi que les principaux défis et les lacunes en termes de disponibilité des données et de toute harmonisation nécessaire des systèmes de données (par exemple, pour les indicateurs de la dimension économie). L'opérateur doit préparer une cartographie des sources de données constituées d'un Tableau avec la liste des indicateurs des IUCD et préciser les sources de données qui ont été identifiées pour chacun d'eux.
- c. Elaborer un plan de travail préliminaire qui reflète les différentes activités, accompagné d'un chronogramme indiquant clairement les dates provisoires pour les étapes de travail franchies et les délais pour la présentation des résultats préliminaires par dimension.

Livrables : Une cartographie préliminaire des sources de données et un projet de plan de travail.

3. COORDONNER UN ATELIER DE PRÉSENTATION DES IUCD

À cette fin, le contractant doit :

- a. Coordonner, en collaboration avec [le ou les partenaires nationaux de premier plan], un atelier de présentation avec les acteurs techniques et institutionnels nationaux identifiés à l'avance, destiné à :
 - i. présenter le projet et la méthodologie des IUCD ;
 - ii. partager la cartographie préliminaire des sources de données et identifier de nouvelles sources de données ;
 - iii. Engager la coopération technique avec les acteurs nationaux et adapter le projet de plan de travail en conséquence.

La réunion devra durer environ [une journée].

- b. Se charger de la logistique de l'atelier sous la supervision du [partenaire national de premier plan], et supporter tous les frais pour son organisation. Cela comprend, entre autres tâches, la réservation d'un local ou d'un emplacement approprié, l'établissement d'une liste de participants, la rédaction et la distribution en temps opportun des lettres d'invitation (préalablement validé par le [partenaire national de premier plan]), etc.
- c. Se charger des principaux contenus qui seront présentes lors de l'atelier et élaborer l'ordre du jour, la communication et la présentation du matériel de l'atelier (PowerPoint, etc.).
- d. Après la réunion, adapter la cartographie préliminaire des sources de données et le projet de plan de travail en fonction des résultats de l'atelier, et rédiger un bref rapport résumant le contenu et les échanges lors de la réunion (2 pages).

Livrables : La liste des participants, la lettre d'invitation, l'ordre du jour, le matériel de communication et de présentation, un rapport, des photos et/ou vidéos, la cartographie révisée des sources de données et le projet de plan de travail révisé.

4. RECUEILLIR DES DONNÉES ET DIRIGER LE PROCESSUS DE CONSTRUCTION DES INDICATEURS POUR CHACUNE DES SEPT DIMENSIONS DES IUCD

En suivant les instructions et les indications figurant dans le Guide de mise en œuvre du Manuel méthodologique des IUCD, le contractant doit :

- a. Valider les sources de données pertinentes. Avec le soutien des parties prenantes nationales, l'opérateur devra trouver des sources de données pertinentes nécessaires à la construction des indicateurs des IUCD.
- b. Recueillir les données et construire les indicateurs des IUCD. Grâce à la recherche documentaire et à l'organisation de réunions avec les parties prenantes nationales l'opérateur devra obtenir des données brutes pertinentes et construire les indicateurs des IUCD. Chaque fois que possible, l'opérateur est encouragé à désagréger les données selon les variables démographiques proposées dans le Manuel méthodologique des IUCD et dans les Tableaux de données. Lorsque les sources de données proposées ou



- les méthodes de calcul ne sont pas disponibles, l'opérateur doit en discuter avec le [partenaire national de premier plan]) et l'équipe UNESCO des IUCD afin de développer conjointement des solutions de rechange.
- c. Rédiger un Rapport technique qui résume le processus national de collecte et de calcul des indicateurs en précisant les collaborations établies avec les acteurs nationaux et en suivant les lignes directrices du Rapport technique des IUCD.
 - d. Remplir et soumettre les Tableaux de données des IUCD fournis par l'UNESCO.
 - e. Réaliser une révision supplémentaire du Rapport technique et des Tableaux de données après avoir obtenu les commentaires de l'équipe UNESCO des IUCD et du ou des [partenaires nationaux de premier plan], et préparer la présentation visuelle des résultats, pour tous les indicateurs centraux, ainsi que tout autre indicateur alternatif ou additionnel, dans le respect des « codes de couleurs » des dimensions des IUCD.

Livrables : La première version du Rapport technique, les Tableaux de données remplis, ainsi que les données brutes pertinentes.

5. ANALYSER ET CONTEXTUALISER LES RÉSULTATS ET RÉDIGER LE RAPPORT ANALYTIQUE

Le contractant devra analyser les données et les résultats de chacune des sept dimensions des IUCD, et explorer des liens possibles entre les indicateurs (analyse transversale). L'analyse doit s'inspirer des «lignes directrices pour l'interprétation des résultats» du Manuel méthodologique. Le but de cette analyse est d'interpréter les résultats à la lumière du contexte national et de fournir des recommandations au niveau des politiques. Le produit final sera un Rapport analytique où l'analyse sera présentée avec les résultats quantitatifs en vue d'en promouvoir une meilleure compréhension, et de favoriser leurs utilisations pratiques dans l'élaboration et la mise en œuvre de politiques opérationnelles, de mesures et de programmes relatifs à la culture et au développement.

À cette fin, le contractant devra travailler en collaboration avec l'UNESCO et les principaux acteurs nationaux impliqués dans l'initiative des IUCD pour s'assurer que les produits finaux sont adaptés à des fins d'élaboration de politiques nationales.

La première version du Rapport analytique doit contenir les éléments suivants :

- **Une analyse succincte de chacune des 7 dimensions des IUCD** (3 pages maximum par dimension) avec présentation des résultats nationaux et des principales conclusions sur les rapports et l'interdépendance entre la culture et le développement dans la zone couverte par la dimension spécifique. Les résultats et les désagréments des indicateurs centraux, additionnels et/ou alternatifs mis au point devront être liés au contexte et aux priorités politiques nationales. Le but et les lignes directrices pour l'interprétation des résultats de toutes les dimensions et de chaque indicateur doivent être repris à partir des éléments correspondant dans le Manuel Méthodologique.
- **Une analyse globale** illustrant l'ADN de la culture pour le développement (2 pages maximum). Le but de cette section est de résumer les résultats des IUCD à partir d'une analyse croisée des différents indicateurs de la matrice des IUCD. Les domaines à aborder comprennent des thèmes transversaux tels que la croissance économique, l'inclusion sociale et l'autonomisation. En s'appuyant sur les faits saillants extraits des analyses individuelles des dimensions, les principaux défis et les principales opportunités pour l'élaboration des politiques doivent être identifiés.
- **Une section sur la mise en œuvre** (2 pages maximum) qui donne un aperçu du processus de mise en œuvre au niveau national et des principaux partenaires impliqués.
- **Les conclusions finales** (2 pages maximum) soulignent l'importance ou la « valeur ajoutée » des IUCD, en détaillant les principaux impacts des IUCD au niveau national en termes de renforcement des capacités, de production de données et d'élaboration des politiques. Ces conclusions résument les principales recommandations à des fins politiques et soulignent la valeur des résultats obtenus pour permettre de guider : i) vers une meilleure intégration des stratégies, plans et mesures de la culture dans le développement ; ii) l'élaboration de politiques culturelles fondées sur des données probantes visant à améliorer les biens culturels pour le développement durable.



Le Rapport analytique doit être rédigé dans des termes faciles à comprendre et un langage non technique et doit s'adresser à un large éventail de parties prenantes des secteurs public, privé et de la société civile.

Le contractant doit également procéder à des révisions supplémentaires des premières versions du rapport afin d'intégrer des commentaires de l'UNESCO et des [partenaires nationaux de premier plan].

Livrables : 1 Rapport analytique de 30 pages au maximum.

6. COORDONNER ET PRÉSENTER LES RÉSULTATS DES IUCD LORS D'UN ATELIER FINAL

À cette fin, le contractant doit :

- a. Coordonner, en collaboration avec le ou les [partenaires nationaux de premier plan], un atelier final pour présenter les résultats aux intervenants techniques nationaux associés à l'initiative, aux principaux acteurs politiques liés à la formulation et la mise en œuvre des stratégies de développement et des politiques culturelles, ainsi qu'aux agences internationales de développement. L'atelier est destiné à :
 - i. Présenter les conclusions et les résultats du processus de mise en œuvre nationale des IUCD ;
 - ii. Solliciter des commentaires sur la collecte et l'analyse des données en vue d'améliorer la validité des résultats ;
 - iii. Sensibiliser sur et faire connaître les résultats des IUCD auprès des partenaires nationaux de développement, y compris les organismes internationaux et bilatéraux de coopération, les organismes publics, la société civile et les autres parties prenantes.
- b. Se charger de la logistique de l'atelier sous la supervision du [partenaire national de premier plan], et supporter tous les frais pour son organisation. Cela comprend, entre autres tâches, la réservation d'un local ou d'un emplacement approprié, l'établissement d'une liste de participants, la rédaction et la distribution en temps opportun des lettres d'invitation (préalablement validé par le [partenaire national de premier plan]), etc.
- c. Se charger des principaux contenus qui seront présentes lors de l'atelier et élaborer l'ordre du jour, la communication et la présentation du matériel de l'atelier (PowerPoint, etc.)
- d. Après la réunion, rédiger un bref rapport résumant le contenu et les échanges lors de la réunion (2 pages).

Livrables : La liste des participants, la première version de lettre d'invitation, l'ordre du jour, le matériel de communication et de présentation, un rapport, des photos et/ou vidéos.

7. PRÉPARER DU MATÉRIEL DE COMMUNICATION ET DE PLAIDOYER

- a. Les ateliers nationaux sont une plate-forme clé de plaidoyer pour les IUCD. Tout matériel de communication produit pour les ateliers, ainsi que la liste des participants invités, doivent être approuvés par l'UNESCO et le ou les [partenaires nationaux de premier plan] avant les réunions de présentation et doit dûment mentionner l'appui des bailleurs de fonds, dont l'Agence espagnole de coopération internationale pour le développement (MAEC/AECID). À des fins de communication, l'opérateur est invité à prendre des photographies/vidéos lors des ateliers, et à préparer un bref rapport de chaque réunion afin de fournir des éléments d'actualité sur la page web (y compris les citations des participants si possible) et les partager avec l'UNESCO et le ou les [partenaires nationaux de premier plan]
- b. Toute utilisation des données produites au niveau pays dans le cadre de la mise en œuvre des IUCD (notamment à des fins de communication) doit être accompagnée d'une mention de la source nationale ou internationale primaire ainsi que des Indicateurs de la culture pour le développement de l'UNESCO selon le modèle suivant : *Nom de l'indicateur, données et année de référence. Source : (source primaire nationale ou internationale) ; Méthodologie: Indicateurs UNESCO de la culture pour le développement.*

8. TRAVAILLER EN ÉTROITE COLLABORATION AVEC L'UNESCO, LE OU LES [PARTENAIRES NATIONAUX DE PREMIER PLAN] ET D'AUTRES ÉQUIPES NATIONALES

L'équipe UNESCO des IUCD et le ou les [partenaires nationaux de premier plan] doivent être régulièrement informés des progrès et des difficultés dans le processus de collecte et d'analyse des données. Il est également



nécessaire de communiquer avec les membres d'autres équipes nationales afin de créer un réseau de collaboration «virtuelle » fournissant des conseils et de l'assistance. Cela implique :

- a. des mises à jour régulières du processus de mise en œuvre par l'intermédiaire de la plate-forme en ligne dédiée, en téléchargeant les documents clés développés au niveau national pour les IUCD ;
- b. le partage des informations, des documents, des questions et des expériences avec les membres des autres équipes nationales (conseils de résolution de problème) par e-mail.

9. PRÉPARER ET SOUMETTRE LES PRODUITS FINAUX DES IUCD

À cette fin, le contractant devra préparer et soumettre les documents suivants :

- a. **Un Rapport technique** conforme aux Lignes directrices de l'UNESCO pour le Rapport technique des IUCD ;
- b. **Les Tableaux de données des IUCD remplis et finalisés** pour chaque dimension, avec les données brutes pertinentes ;
- c. **Le Rapport analytique** ;
- d. **Les annexes**, y compris tout le matériel d'information et de communication pertinent produit, photographies/ vidéos et tout autre document jugé pertinent par l'opérateur.

Livrables : Rapport technique final, Tableaux de données remplis, Rapport analytique, annexes.



ANNEXE II

LIGNES DIRECTRICES POUR LE RAPPORT TECHNIQUE

Le rapport technique a pour objectifs de :

1. Présenter clairement le processus technique et méthodologique qui fonde la construction des résultats nationaux aux Indicateurs de la culture pour le développement de l'UNESCO (IUCD), et,
2. Illustrer brièvement le cadre analytique et contextuel de la mise en œuvre des IUCD au niveau national, et donc donner un aperçu des grandes significations et des implications en matière de politiques, ce qui doit également se refléter dans le Rapport analytique des IUCD.

Le rapport va constituer la base des discussions lors de la réunion finale de présentation et constitue une partie importante de la stratégie de communication pour faire connaître les IUCD auprès des parties prenantes et des partenaires du développement aux niveaux national et international.

Ces lignes directrices établissent un modèle de présentation des résultats des IUCD dans votre pays, pour faciliter leur analyse et établir un cadre pour une présentation complète de la pertinence de chaque indicateur et chaque dimension.

Le modèle suivant peut être adapté aux contextes nationaux. Alors que les principales sections devront rester inchangées, nous vous encourageons fortement à ajouter des informations qui selon vous pourraient ajouter de la valeur au processus analytique. S'il y a des questions qui ne sont pas pertinentes pour votre pays, vous n'êtes pas tenu de donner une réponse. La liste de questions devra agir comme une invite à la réflexion ou comme un guide pour les réponses.

1. PROCESSUS DE MISE EN ŒUVRE AU NIVEAU NATIONAL

Cette section couvre **le contexte, le processus et l'approche avec laquelle les IUCD a été mise en œuvre au niveau des pays**, par exemple :

- **Conditions générales et contexte** : cela comprend un aperçu du contexte national, le système statistique national et la disponibilité des données, ainsi que les priorités nationales de développement liées à la culture (par exemple, le contexte national et le contexte dans lequel cette initiative est insérée) ;
- **Principales institutions et organisations** ayant participé activement à la construction des indicateurs et au processus de mise en œuvre des résultats des IUCD dans votre pays ;
- **Méthodes et processus** utilisés pour construire les indicateurs des IUCD (par exemple recherche documentaire, réunions nationales, séances de travail en face-à-face, protocoles d'accord signés, etc.) ;
- **Les problèmes, questions ou défis** rencontrés lors de l'application des résultats des IUCD (par exemple, les obstacles et les problèmes statistiques, la difficulté à remplir les indicateurs centraux exigés, les contraintes de temps, etc.).

2. CONSTRUCTION DES INDICATEURS AU NIVEAU NATIONAL

Cette section est la plus importante car elle décrit la méthodologie utilisée dans chaque pays pour construire les résultats des IUCD. Elle doit inclure **des explications claires et détaillées sur les aspects méthodologiques et techniques liés à la construction des indicateurs centraux¹ proposés dans le Manuel méthodologique** ainsi que des indicateurs alternatifs² et additionnels³ et doit être accompagnée des données brutes pertinentes utilisées et des Tableaux de données des IUCD remplis.

Cette partie du rapport devrait être divisée en sept sections, une pour chaque dimension des IUCD. La méthodologie utilisée pour construire chaque dimension doit être présentée séparément, et de même, au sein de chaque dimension, chaque indicateur doit être traité individuellement.

1. L'indicateur central est l'indicateur recommandé qui doit être calculé en suivant de près la méthodologie donnée par le Manuel des IUCD.

2. Un indicateur alternatif est soit proposé dans le Manuel, soit un indicateur proposé au niveau national qui fournit la même information que l'indicateur central.

3. Un indicateur additionnel est construit au niveau national en vue d'aller au-delà de l'information requise dans le manuel et ainsi d'obtenir une vue plus correcte et plus précise de la dimension étudiée.



Pour les **indicateurs centraux**, en plus des résultats, les informations suivantes doivent être fournies :

- Identification des sources de données et leur pertinence au niveau national ;
- Données brutes détaillées, calculs et formules des indicateurs ;
- Difficultés et les limites techniques des indicateurs construits ;
- Explication des désagréments élaborées selon les principales variables démographiques.

Autant que possible, la priorité doit être accordée à l'achèvement des résultats des IUCD à l'aide de la méthodologie pour les indicateurs centraux. Ce sont les indicateurs qui seront intégrés dans la Base de données mondiales de la culture pour le développement de l'UNESCO et permettront la comparabilité entre les pays au niveau international.

Dans le cas où certains indicateurs centraux ne peuvent pas être construits pour votre pays, des **indicateurs alternatifs** peuvent être élaborés, après consultation avec l'équipe UNESCO des IUCD. Afin d'obtenir une image plus complète de la dimension étudiée et mettre en lumière les liens et les questions particulièrement pertinentes pour le contexte national, il est possible de développer des **indicateurs additionnels**. Pour tous les indicateurs alternatifs et additionnels, les éléments suivants doivent être fournis :

- Une explication claire de la raison pour laquelle l'indicateur central n'est pas applicable (dans le cas des indicateurs alternatifs), ou pourquoi les indicateurs complémentaires fournissent une image plus complète (dans le cas des indicateurs additionnels) ;
- Définition de l'indicateur alternatif ou additionnel développé ;
- Identification des sources de données et leur pertinence au niveau national ;
- Données brutes détaillées, calculs et formules de l'indicateur ;
- Enjeux et limites techniques de l'indicateur construit.

3. L'UTILISATION DES IUCD POUR LE PLAIDOYER, L'ÉLABORATION DE POLITIQUES ET POUR D'AUTRES OBJECTIFS DE DÉVELOPPEMENT

L'objectif de cette section est de décrire **la pertinence des résultats des IUCD pour le plaidoyer et l'élaboration des politiques, en particulier en ce qui concerne les objectifs de développement nationaux et les politiques culturelles pour le développement**. Vous trouverez peut-être utile de consulter les bureaux de l'UNESCO sur le terrain et les acteurs nationaux (ou d'autres experts en développement) en préparant vos réponses. Vous pouvez également trouver utile d'intégrer les observations faites sur le sujet lors d'ateliers des IUCD. Les réponses de cette section doivent résumer les résultats et servir de base à l'élaboration du Rapport analytique complet pour les politiques. À cette fin, nous recommandons d'inclure les réponses aux questions suivantes dans le Rapport technique (*Veillez être aussi exhaustif que possible et dresser la liste des résultats générés en donnant des exemples et des références concrètes*) :

- Est-ce que les résultats des IUCD ont généré de nouvelles données dans votre pays? Lesquelles? *Veillez être précis sur les nouvelles données générées.*
- Est-ce que les résultats des IUCD font apparaître des données déjà recueillies mais non encore utilisées par les parties prenantes de la culture ou les secteurs de développement? Est-ce que les résultats des IUCD ont contribué à renforcer les efforts nationaux pour générer les statistiques culturelles? De quelle manière? *Veillez mentionner toutes les initiatives concrètes prises et les dates prévues, soit pour lancer de nouvelles enquêtes (par exemple sur la participation culturelle), pour inclure de nouvelles questions / modules sur les enquêtes existantes (par exemple, consommation des ménages, enquêtes sur l'emploi) ou des partenariats institutionnels établis (par exemple le Ministère de la Culture / Institut national des statistiques) à la suite du processus des IUCD.*
- Pensez-vous que les résultats des IUCD pourraient contribuer à faire avancer la culture et le développement dans le contexte national? Comment?
- Est-ce que les résultats des IUCD sont utiles pour la promotion et la sensibilisation dans le domaine de la culture et du développement? Comment?
- Est-ce que les résultats des IUCD ont encouragé le dialogue interinstitutionnel autour des questions de la culture et du développement? Comment?
- Quelle est la pertinence des résultats des IUCD en ce qui concerne les politiques culturelles pour le développement?
- Quelle est la pertinence des résultats des IUCD en ce qui concerne les objectifs et les stratégies de développement national et / ou les Objectifs du Millénaire pour le développement?



- Est-ce que les différentes dimensions et indicateurs facilitent l'identification ou la mesure des objectifs nationaux de développement et l'évaluation d'améliorations dans les Objectifs du Millénaire pour le développement? Comment?
- Ya-t-il des propositions pour continuer à travailler avec les résultats des IUCD (par exemple: renouvellement annuel des résultats) ou de continuer à travailler sur certains indicateurs?
- Quelles sont les institutions et organisations qui ont montré un intérêt dans l'utilisation des résultats des IUCD? À quelles fins?
- Quelle est la durabilité des résultats des IUCD dans votre pays? Quelles stratégies devraient être envisagées pour accroître leur impact?
- Autres questions?



Organisation
des Nations Unies
pour l'éducation,
la science et la culture

Diversité
des expressions
culturelles

Diversité des expressions culturelles

Secteur de la diversité des expressions culturelles
Secteur de la culture
UNESCO

7, place de Fontenoy - 75352 Paris 07 SP, France

cdis@unesco.org

www.unesco.org/creativity/cdis

Des faits et des chiffres pour intégrer la culture à l'agenda du développement

Ce Guide est conçu spécialement pour aider à la mise en œuvre du Manuel méthodologique des Indicateurs UNESCO de la culture pour le développement (IUCD), et la construction des 22 indicateurs répartis sur sept dimensions, en examinant le rôle multidimensionnel de la culture dans le développement durable.

Le Guide offre une approche pratique, utilisant les enseignements tirés de l'expérience des phases tests dans 11 pays. Il aborde des questions essentielles telles que les personnes à impliquer et le processus de collecte des données et il fournit des suggestions, des techniques et des conseils utiles pour vous guider dans le processus de mise en œuvre du début à la fin.

Le processus de mise en œuvre de la méthodologie des IUCD commence par encourager l'appropriation et suit quatre phases principales : Préparation, Collecte, Analyse et Partage. Ce Guide vous conduit à travers les différentes phases:

- Encourager l'appropriation : Rôles des principaux partenaires et parties prenantes
- Phase Préparatoire : Impulser un processus participatif
- Phase de collecte de données : Construire des indicateurs et produire de nouvelles données
- Phase d'analyse des données : Insuffler de la vie aux données
- Phase de restitution des résultats et de plaidoyer : Encourager au dialogue et des politiques éclairées

En utilisant ce Guide avec le Manuel méthodologique, vous atteindrez les principaux objectifs des IUCD :

- Fournir une justification probante de l'inclusion de la culture dans les stratégies et les plans nationaux et internationaux de développement ;
- Collecter des données nouvelles pour des politiques éclairées et des systèmes de suivi pour la culture ;
- Renforcer les capacités en matière de collecte et d'analyse de données sur la culture et le développement ;
- Promouvoir la sensibilisation sur le rôle inclusif de la culture dans le développement durable à travers le dialogue participatif et interinstitutionnel ;
- Favoriser une comparabilité au niveau international.

Les IUCD contribuent à la mise en œuvre de la Convention de 2005 pour la protection et la promotion de la diversité des expressions culturelles et des Résolutions des Nations-Unies sur la culture et le développement.

« Le Guide de mise en œuvre des IUCD est à lire absolument... il reconnaît la nécessité de s'adapter à ce qui fonctionne le mieux pour votre contexte et votre situation et offre d'excellents conseils pour obtenir les résultats des indicateurs IUCD. »

Namaro Yago, Statisticien en chef,
Bureau National des Statistiques, Burkina Faso