



70



# بيانات خُدت اختلافًا

## معهد اليونسكو للإحصاء

يشكل المصدر الرئيسي للإحصاءات القابلة للمقارنة بين البلدان في مجالات التعليم والعلم والتكنولوجيا والثقافة والاتصالات والتي تشمل أكثر من 200 بلداً وإقليماً.

معهد  
اليونسكو  
للإحصاء



منظمة الأمم المتحدة  
للتربية والعلم والثقافة

بلدان من  
حول العالم

## بيانات لصوغ السياسات والمقارنة

وكالات الأمم المتحدة والمنظمات الدولية  
الوكالات المانحة  
صانعو السياسات الإقليمية كالاتحاد الأفريقي  
الحكومات الوطنية

## بيانات للأبحاث

الباحثون والأوساط الأكاديمية

## بيانات للتعبئة والدعم

المجتمع المدني  
المنظمات الغير حكومية  
الإعلاميون

قاعدة بيانات حول  
التعليم، والعلم،  
والثقافة والاتصالات

جمع وتدقيق البيانات  
إنتاج مؤشرات  
قابلة للمقارنة عبر البلدان

معهد  
اليونسكو  
للإحصاء

# ازدياد الطلب على البيانات الدقيقة أكثر من أي وقت

يعتبر معهد اليونسكو للإحصاء الوكالة الإحصائية الوحيدة التي توفر بيانات قابلة للمقارنة عن البلدان في جميع مراحل التنمية بهدف تقديم منظور عالمي حول التعليم والعلم والتكنولوجيا والثقافة والاتصالات.

ويقدم المعهد الذي يقع مقره في مونتريال خدماته للدول الأعضاء ومنظمات الأمم المتحدة. فضلاً عن المنظمات الحكومية وغير الحكومية، ومعاهد البحوث، والجامعات. وبالأخص للعموم من المهتمين بالحصول على بيانات ذات جودة عالية.

ويقضي الهدف المركزي للمعهد بتعزيز الفرص المتاحة أمام الأطفال والبالغين وتحسين ظروف معيشتهم في جميع أنحاء العالم بإنتاج البيانات اللازمة لصوغ سياسات وتدخلات فعّالة.

## وتشمل الخدمات الرئيسية للمعهد ما يلي:

< جمع وإنتاج وتحليل بيانات ذات صلة، قابلة للمقارنة بين البلدان، في جميع مجالات اختصاص اليونسكو:

< تطوير ودعم المنهجيات والمعايير المناسبة التي تعكس التحديات التي تواجهها البلدان في شتى مراحل التنمية:

< تعزيز قدرات الأجهزة الإحصائية الوطنية والوزارات المختصة نحو إنتاج واستخدام إحصاءات عالية الجودة:

< اعتماد أرفع المقاييس المهنية التي تنطوي على الشفافية والمساءلة والاستخدام الأكثر كفاءة للموارد:

< الاستجابة للاحتياجات الإحصائية لأصحاب المصلحة، وإتاحة وصول مجموعة واسعة من المستخدمين إلى بيانات المعهد.

## إدارة المعهد

لدى معهد اليونسكو للإحصاء، بوصفه منظمة مستقلة، مجلس إدارة خاص به مكّون من 12 خبيراً من مختلف المناطق والخلفيات التنظيمية. وتقضي مهام المجلس الأساسية بضمان استقلالية المعهد، ورسم سياسته وتحديد وظائفه الواسعة، فضلاً عن الموافقة على برنامجه وميزانيته. ويتولى مجلس الإدارة بالإضافة إلى ذلك مراقبة عمليات المعهد وتقييمها وإبداء الرأي فيها.



# معالم البرنامج

## قاعدة بيانات التعليم الأكثر شمولية في العالم

يشارك أكثر من 200 بلداً وإقليماً في المسح التربوي السنوي للمعهد. الذي يشكل أساساً لاحتساب باقة واسعة من المؤشرات - بدءاً من قيد الإنان في التعليم الابتدائي وصولاً إلى حركية طلاب التعليم العالي.

## الرصد الدولي

يشكل معهد اليونسكو للإحصاء المصدر الرسمي للبيانات المرتبطة بالغايات التربوية للأهداف الإنمائية للألفية وأهداف التعليم للجميع.

## الإحصاءات المصنّفة حسب الجنس

يتم بشكل منهجي إدماج مؤشرات مستندة على النوع الاجتماعي في جميع عمليات جمع البيانات التي يقوم بها المعهد لرصد اتجاهات التعليم والقراءة بين النساء والفتيات. ودور المرأة في العلم.

## دور المعهد كمرجع عالمي

يعتبر معهد اليونسكو للإحصاء المصدر الرئيسي لبيانات التعليم، والقراءة، بالنسبة لمنشورات وقواعد بيانات رائدة مثل:

• تقرير الرصد العالمي للتعليم للجميع • مؤشرات التنمية العالمية والتقرير عن التنمية في العالم (البنك الدولي) • تقرير التنمية البشرية (برنامج الأمم المتحدة الإنمائي) • وضع الأطفال في العالم (اليونيسيف) ... والعديد من التقارير الأخرى.

## مركز بيانات معهد اليونسكو للإحصاء

يوفر هذا المصدر الإلكتروني (<http://stats.uis.unesco.org>) ما يلي:

• ملامح قطرية • أكثر من 1000 مؤشر وسلسلة بيانات في مجالات اختصاص اليونسكو • أدوات لبناء جداول إحصائية خاصة • وثائق ذات صلة وبيانات وصفية.

## بيانات تمويل التعليم

يعمل المعهد بشكل وثيق مع إحصائيين وشركاء وطنيين على تحسين جمع وتحليل واستخدام مؤشرات التمويل، ولا سيما في أفريقيا جنوب الصحراء. ولهذه المعلومات أهمية بالغة في إدارة أنظمة التعليم، وبخاصة في سياق قيود التمويل.

## مبادرة عالمية بشأن الأطفال الغير مسجلين بالمدارس

تعمل اليونسيف ومعهد اليونسكو للإحصاء معاً على مساعدة البلدان في خفض عدد الأطفال الغير مسجلين بالمدارس. وتهدف المبادرة إلى :

• تحسين جمع البيانات حول الأطفال الغير مسجلين وتحليلها من أجل القيام على نحو أفضل بتحديد العوامل التي تحّد من الفرص المتاحة أمامهم لمواصلة التعليم:

• تحليل التدخلات القائمة، وتحديد العقبات، ووضع استراتيجيات واقعية لزيادة القيد في المدارس والمحافظة على معدلات الحضور.

## برامج المؤشرات الإقليمية

صممت هذه البرامج لكي تتجاوب مع أطر الرصد والاحتياجات الإحصائية للمنظمات الرئيسية. ولرصد أهداف التعليم في أفريقيا جنوب الصحراء، على سبيل المثال، يساعد المعهد على توفير بيانات وطنية بشأن الخدمات الأساسية المتاحة في المدارس، مثل توفير المياه الصالحة للشرب والمرافق الصحية للفتيات.

## إحصاءات المعلمين

يقدم المعهد سنويا إسقاطات حول العدد اللازم من المدرسين لبلوغ أهداف التعليم للجميع بحلول عام 2015. وينتج أيضا مجموعة من المؤشرات التي تتناول النوع الاجتماعي للمعلمين، ومؤهلاتهم وظروف عملهم في جميع أنحاء العالم.

## برنامج تقييم وتتبع مستويات القراءة (LAMP)

يتولى برنامج تقييم وتتبع مستويات القراءة قياس مجموعة كاملة من مهارات القراءة والحساب لدى الشباب والكبار في بلدان في شتى مراحل التنمية وتستند هذه المنهجية وأدواتها إلى أحدث الاكتشافات في مجال تقييم التعليم والعلوم المعرفية، وهي تشكل التقييم الفريد من نوعه الذي تم التحقق منه في عشر لغات تنتمي إلى ست من الأسر اللغوية من أجل إنتاج البيانات التي يمكن مقارنتها على مر الزمن وعبر البلدان والثقافات.

## مرصد نواج التعلم

يراقب هذا المرصد الاتجاهات العالمية في مجال التحصيل العلمي للطلاب ويساعد الحكومات على اتخاذ قرارات مستنيرة بشأن دراسات التقييم الدولية.

## إحصاءات العلم والتكنولوجيا والابتكار (STI)

يتتبع معهد اليونسكو للإحصاء الاستثمارات البشرية والمالية في مجالات البحث والتطوير على الصعيد العالمي من خلال مسح يجريه مرة كل سنتين يتناول مواضيع البحث والتطوير، والذي سوف يُستكمل بمسح جديد حول الابتكار. ويعمل المعهد أيضا مع الإحصائيين الوطنيين على ضمان أن تعكس المسوح الدولية السياقات التي تشكل إحصاءات العلوم والتكنولوجيا والابتكار بدقة في البلدان النامية والمتوسطة الدخل.

## رصد مجتمعات المعلومات

يتسبب التقدم السريع في مجال التكنولوجيا بتغيير طرق إنتاج المعلومات واستخدامها. ويتولى معهد اليونسكو للإحصاء، بواسطة المسوح، قياس القضايا الأساسية حول الإعلام بأنواعه كالمقروء، والمسموع، والرقمي، فضلا عن استخدام تكنولوجيا المعلومات والاتصالات في التعليم.

## إطار للإحصاءات الثقافية

تدعو الحاجة إلى بيانات دقيقة وقابلة للمقارنة لقياس تأثير وأهمية السياسات والمبادرات في مجال الثقافة على نحو أفضل. ويوفر إطار الإحصاءات الثقافية الذي وضعه معهد اليونسكو للإحصاء مبادئ توجيهية وتعريف لأغراض القياس الإحصائي. وسيشكل هذا الإطار الأساس لجمع بيانات عالمية جديدة بشأن العمالة في قطاع الثقافة.

## بناء القدرات

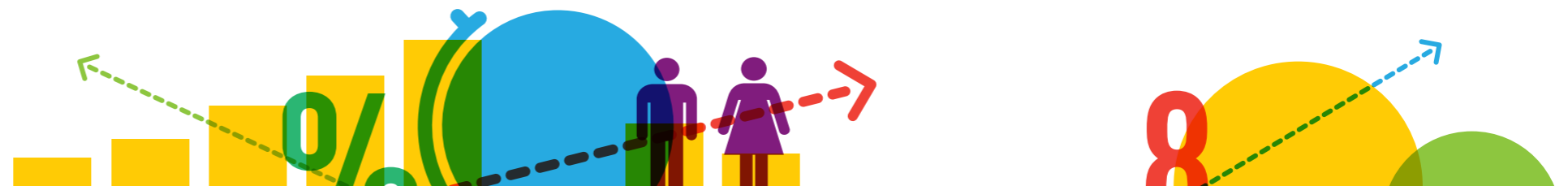
يعمل المعهد مع إحصائيين وواضعي سياسات عامة على تحسين جودة البيانات بتوفير التدريب والدراسات التشخيصية حول جمع المعلومات الإحصائية وتحليلها واستخدامها. وتتخذ هذه الخدمات أشكالا متعددة - من حلقات عمل إقليمية إلى مشاريع المساعدة التقنية التي يوفرها المعهد ميدانياً بواسطة شبكته من المستشارين الإحصائيين.

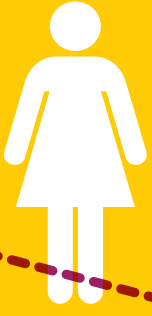
## البحث والتحليل

يقدم معهد اليونسكو للإحصاء خدمات تحليلية في عدد من مجالات السياسة الهامة، بما في ذلك الحرمان من التعليم، وجودته، والتعليم العالي، وحركية الطلاب، فضلا عن الاستثمار في مجال البحث والتطوير. ويتعاون المعهد أيضا مع الباحثين الذين يرغبون في إجراء تحليل حول السياسات العامة بالاستناد إلى بياناته.

## المنشورات

ينشر معهد اليونسكو للإحصاء تقارير إحصائية وتحليلية، كما يضع أدلة منهجية وتصنيفات دولية. ويصدر سنويا نشرة رائدة بعنوان الموجز التعليمي العالمي، في العديد من لغات الأمم المتحدة.





## عنوان المراسلات البريدية:

P.O. Box 6128, Succursale Centre-Ville  
Montreal, Quebec H3C 2B1  
Canada

## العنوان لزائري المعهد :

avenue Decelles, 7th floor 5255  
Montreal, Quebec H3T 2B1  
Canada

رقم الهاتف: +1-514-343-6880

عنوان البريد الإلكتروني: [uis.information@unesco.org](mailto:uis.information@unesco.org)

للوصول إلى بيانات معهد اليونسكو للإحصاء ومنشوراته واستبياناته يمكن زيارة موقعه على الإنترنت [www.uis.unesco.org](http://www.uis.unesco.org). ويمكن الاشتراك في إخطارات البريد الإلكتروني للبقاء على اطلاع على أحدث إصدارات البيانات والتقارير.

معهد  
اليونسكو  
للإحصاء



منظمة الأمم المتحدة  
للتربية والعلم والثقافة