



DES DONNÉES POUR FAIRE LA DIFFÉRENCE

INSTITUT DE STATISTIQUE DE L'UNESCO

La principale source de statistiques comparables au plan international sur l'éducation, la science et la technologie, la culture et la communication, couvrant plus de 200 pays et territoires.



Organisation
des Nations Unies
pour l'éducation,
la science et la culture

INSTITUT
de
STATISTIQUE
de l'UNESCO



Pays
du monde

> Collecte et vérification des données
> Production d'indicateurs comparables
au niveau international

Institut de
statistique de
l'UNESCO
(ISU)

Base de données
de l'ISU sur
l'éducation, la science,
la culture
et la communication

DONNÉES POUR ÉLABORER ET ÉVALUER LES POLITIQUES

Agences des Nations Unies
et organisations internationales

Organismes donateurs

Acteurs politiques régionaux
tels que l'Union africaine

Gouvernements nationaux

DONNÉES POUR LA RECHERCHE

Chercheurs et communauté universitaire

DONNÉES POUR SE MOBILISER

Société civile

Organisations non gouvernementales

Journalistes

LA DEMANDE EN DONNÉES PRÉCISES N'A JAMAIS ÉTÉ AUSSI FORTE

L'Institut de statistique de l'UNESCO (ISU) est le seul organisme qui établit des statistiques comparables pour les pays de tous les niveaux de développement afin de proposer une perspective globale sur l'éducation, la science et la technologie, la culture et la communication.

Établi à Montréal, l'Institut sert les États membres et le système des Nations Unies, ainsi que les organisations intergouvernementales et non gouvernementales, les instituts de recherche, les universités et, surtout, les citoyens intéressés par des données de grande qualité.

Notre objectif principal est d'améliorer les opportunités et les conditions de vie des enfants et des adultes du monde entier en produisant les données nécessaires à l'élaboration et à la mise en œuvre de politiques et d'interventions efficaces.

LES ACTIVITÉS PRINCIPALES DE L'INSTITUT SONT DE :

- > recueillir, produire et analyser des données pertinentes, comparables au plan international, sur les domaines de compétence de l'UNESCO ;
- > élaborer et mettre à jour des méthodologies et des normes appropriées qui témoignent des défis auxquels sont confrontés les pays, quel que soit leur niveau de développement ;
- > renforcer les capacités des bureaux nationaux de statistique et des ministères d'exécution afin qu'ils produisent et utilisent des statistiques de grande qualité ;
- > appliquer les normes professionnelles les plus strictes, c'est-à-dire celles qui se traduisent par la transparence, la responsabilité et l'utilisation la plus efficace des ressources ; et
- > satisfaire aux besoins en statistiques des parties prenantes, tout en permettant à un large éventail d'utilisateurs d'accéder aux données de l'ISU.

Organisation autonome, l'ISU a son propre conseil d'administration qui est composé de 12 experts provenant de différentes régions et structures organisationnelles. Les principales tâches du Conseil consistent à assurer l'indépendance de l'Institut, à définir la politique de l'ISU ainsi que ses fonctions clés, et à approuver son programme et son budget. Par ailleurs, le Conseil surveille, évalue et guide les opérations de l'Institut.

Visitez notre site web à www.uis.unesco.org

FAITS SAILLANTS DU PROGRAMME



LA BASE DE DONNÉES SUR L'ÉDUCATION LA PLUS COMPLÈTE DU MONDE

Plus de 200 pays et territoires participent à l'enquête annuelle de l'ISU sur l'éducation, qui est utilisée comme base de travail pour calculer un large éventail d'indicateurs, depuis la scolarisation des filles dans le primaire jusqu'à la mobilité des étudiants dans l'enseignement supérieur.

LE SUIVI INTERNATIONAL

L'ISU est la source de données officielles pour le suivi des cibles des objectifs du Millénaire pour le développement liés à l'éducation et pour l'Éducation pour tous (EPT).

DES STATISTIQUES VENTILÉES PAR SEXE

Des indicateurs fondés sur le sexe sont systématiquement intégrés dans toutes les collectes de données de l'ISU afin de surveiller les tendances de l'éducation et de l'alphabetisation des femmes et des filles ainsi que le rôle des femmes dans la science.

UNE AUTORITÉ MONDIALE

L'ISU est la principale source de données sur l'éducation, l'alphabetisation et la science pour des publications et base de données de premier plan telles que :

- Rapport mondial de suivi sur l'EPT
- Indicateurs du développement dans le monde et le Rapport sur le développement dans le monde (Banque mondiale)
- Rapport mondial sur le développement humain (PNUD)
- Rapport sur les objectifs du Millénaire pour le développement
- Situation des enfants dans le monde (UNICEF)... et plusieurs autres.

LE CENTRE DE DONNÉES DE L'ISU

Cette ressource en ligne (<http://stats.uis.unesco.org>) fournit :

- des profils par pays
- plus de 1 000 indicateurs et séries de données dans les domaines de compétence de l'UNESCO
- des outils vous permettant de créer vos propres tableaux statistiques
- de la documentation et des métadonnées connexes.

DES DONNÉES SUR LE FINANCEMENT DE L'ÉDUCATION

L'Institut travaille en étroite collaboration avec des statisticiens et des partenaires nationaux afin d'améliorer la collecte, l'analyse et l'utilisation des indicateurs financiers, notamment en Afrique subsaharienne. Ces informations sont d'une importance capitale pour la gestion des systèmes éducatifs, notamment en période de restriction budgétaire.

L'INITIATIVE MONDIALE EN FAVEUR DES ENFANTS NON SCOLARISÉS

L'UNICEF et l'ISU travaillent de concert afin d'aider les pays à réduire le nombre des enfants non scolarisés. L'initiative a pour objectifs :

- d'améliorer les données et les analyses relatives aux enfants non scolarisés afin de mieux identifier les facteurs qui limitent leurs chances de poursuivre des études ;
- d'analyser les interventions existantes, d'identifier les obstacles et d'élaborer des stratégies réalistes susceptibles d'augmenter les taux de scolarisation et de pérenniser la fréquentation scolaire.

DES PROGRAMMES D'INDICATEURS RÉGIONAUX

Ces programmes sont conçus pour répondre aux cadres de suivi et besoins en statistiques des grandes organisations. Pour surveiller les objectifs liés à l'éducation en Afrique subsaharienne, par exemple, l'ISU contribue à fournir des données nationales sur les services de base dans les écoles, notamment sur l'approvisionnement en eau potable et l'installation de toilettes réservées aux filles.

DES STATISTIQUES SUR LES ENSEIGNANTS

Chaque année, l'ISU fournit des projections sur le nombre d'enseignants nécessaires pour que soient atteints les objectifs de l'EPT d'ici à 2015. L'Institut produit également différents indicateurs sur le genre, les qualifications et les conditions de travail des enseignants à travers le monde.

LE PROGRAMME D'ÉVALUATION ET DE SUIVI DE L'ALPHABÉTISATION (LAMP)

Le LAMP mesure un large éventail de compétences en lecture, écriture et calcul auprès de jeunes et d'adultes vivant dans des pays de tous les niveaux de développement. La méthodologie et les instruments reposent sur les dernières constatations en matière d'évaluation éducative et de sciences cognitives. Seule évaluation de ce type à avoir été validée en dix langues appartenant à six familles linguistiques, elle permet de produire des données qui peuvent être comparées au fil du temps et entre différents pays et cultures.

L'OBSERVATOIRE DES RÉSULTATS DE L'APPRENTISSAGE

L'Observatoire surveille les tendances mondiales des résultats obtenus par les apprenants et aide les gouvernements à prendre des décisions en toute connaissance de cause concernant les initiatives d'évaluation internationales.

LES STATISTIQUES RELATIVES À LA SCIENCE, À LA TECHNOLOGIE ET À L'INNOVATION (STI)

L'ISU établit le suivi des investissements humains et financiers réalisés en R-D à travers le monde grâce à son enquête biennale sur la recherche et le développement, qui sera complétée par une nouvelle enquête consacrée à l'innovation. L'Institut travaille également avec des statisticiens nationaux afin de s'assurer que les enquêtes internationales reflètent précisément les contextes façonnant la STI dans les pays en développement et dans les pays à revenu intermédiaire.

LE SUIVI DES SOCIÉTÉS DE L'INFORMATION

Les progrès rapides de la technologie modifient la façon dont l'information est produite et utilisée. L'ISU mesure les questions clés grâce à ses enquêtes sur les médias imprimés, audiovisuels et numériques, ainsi que l'utilisation des technologies de l'information et de la communication en éducation.

UN CADRE POUR LES STATISTIQUES CULTURELLES

Des données précises et comparables sont nécessaires pour mieux mesurer les effets et la pertinence des politiques et initiatives culturelles. Élaboré par l'ISU, le Cadre de l'UNESCO pour les statistiques culturelles fournit des lignes directrices et définitions relatives à la mesure statistique. Il servira de base à la nouvelle collecte mondiale de données sur l'emploi dans le secteur de la culture.

LE RENFORCEMENT DES CAPACITÉS

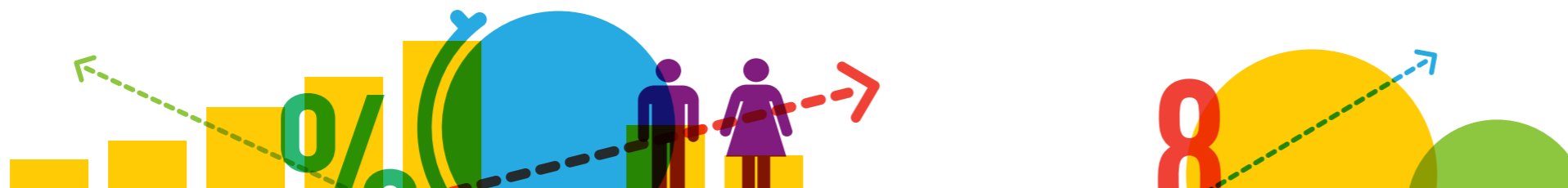
L'Institut travaille avec des statisticiens et des responsables de l'élaboration des politiques afin d'améliorer la qualité des données en proposant des formations et des études de diagnostic sur la collecte, l'analyse et l'utilisation des informations statistiques. Ces services prennent différentes formes : ateliers régionaux, assistance technique sur place ou projets réalisés grâce au réseau de conseillers statistiques de l'ISU œuvrant sur le terrain.

LA RECHERCHE ET L'ANALYSE

L'ISU fournit des services analytiques dans un certain nombre de domaines politiques fondamentaux tels que l'exclusion dans l'éducation, la qualité de l'éducation, l'enseignement supérieur et la mobilité des étudiants ainsi que les investissements dans la recherche et le développement. L'Institut collabore également avec les chercheurs souhaitant conduire des analyses politiques s'appuyant sur des données de l'ISU.

LES PUBLICATIONS

L'ISU publie des rapports statistiques et analytiques ainsi que des guides méthodologiques et des classifications internationales. La publication-phare de l'Institut, le Recueil de données mondiales sur l'éducation, est publiée chaque année dans plusieurs langues officielles des Nations Unies.



ADRESSE POSTALE :

C.P. 6128, Succursale Centre-Ville
Montréal, Québec H3C 2B1
Canada

ADRESSE POUR LES VISITEURS :

5255, avenue Decelles, 7^e étage
Montréal, Québec H3T 2B1
Canada

TÉLÉPHONE : (1 514) 343-6880

COURRIER ÉLECTRONIQUE : uis.information@unesco.org

Veillez consulter www.uis.unesco.org pour accéder aux données, publications et questionnaires de l'ISU. Inscrivez-vous pour rester informé par courrier électronique de la publication de nos derniers rapports et données.



Organisation
des Nations Unies
pour l'éducation,
la science et la culture

INSTITUT
de
STATISTIQUE
de l'UNESCO

