

Soumission des questionnaires,
 qualité des données:
 un bilan mitigé
 pour l'Afrique centrale et de l'Ouest

Plan de la présentation:

1. Bilan de la soumission des données des pays de la région
 - Pourquoi est-il si important de soumettre des données à temps, de qualité et complètes à l'ISU
 - taux de réponse QA, QB, QC
2. Liste des problèmes les plus fréquemment rencontrés dans la région...et les divers moyens pour les détecter et y remédier

Rappel du rôle et du mandat de l'ISU

I L'ISU :

- ❖ Principale source de données **comparables** sur l'éducation à l'échelle mondiale
 - ❑ Statistiques de l'enseignement préprimaire au niveau supérieur
 - ❑ des données financières consacrées à l'Education
 - ❑ L'alphabétisation et le niveau d'éducation atteint
- ❖ Responsable et gardien de la CITE

Les différentes enquêtes de l'ISU

- ❖ Comporte trois questionnaires annuelles : A, B & C
 - ❑ A : du préprimaire au post secondaire non supérieur
 - ❑ B : questionnaire sur le financement de l'Education
 - ❑ C : questionnaire sur l'enseignement supérieur
- ❖ Introduction du module régional en ASS en 2011
- ❖ Questionnaire sur les systèmes nationaux d'éducation
- ❖ Questionnaire supplémentaire sur les enseignants en 2015

Les différentes enquêtes de l'ISU (éducation)

ENQUÊTE 2015 SUR L'ENSEIGNEMENT FORMEL

UIS/ED/A	Élèves et enseignants (CITE 0-4)	TELECHARGER
UIS/ED/B	Dépenses d'éducation (CITE 0-8)	TELECHARGER
UIS/ED/C	Étudiants et enseignants (CITE 5-8)	TELECHARGER
UIS/ED/AF	Module régional pour l'Afrique	TELECHARGER
UIS/ED/T	Questionnaire supplémentaire sur les enseignants	TELECHARGER
UIS/ED/ISC11	Systèmes nationaux d'éducationn	TELECHARGER

ENQUÊTE 2015 SUR L'ALPHABÉTISME ET LE NIVEAU D'ÉDUCATION ATTEINT

UIS/ED/AT	Niveau d'éducation atteint	TELECHARGER
UIS/LIT	Alphabétisme	TELECHARGER

A qui fournissez-vous les données
quand vous soumettez les données à l'ISU ?

Site web de l'ISU actualisé 2 ou 3 fois par an

Plus de 1000 types d'indicateurs et de données brutes sur l'éducation, l'alphabétisation, venant de plus de 200 Etats

Certains organismes officiels téléchargent directement les données à partir de notre site web pour leur publication



UNESCO



INSTITUTE for STATISTICS

Partenaires veulent évaluer le fruit de leurs efforts ...à travers les données que vous soumettez

2 partenaires financiers /utilisateurs clés des données de notre région

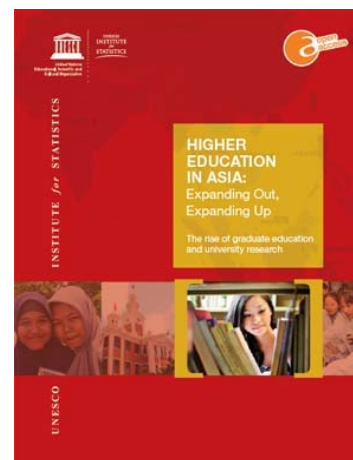
- Millénium Challenge Corporation
- Global Partnership for Education ou partenariat mondial pour l' Education (ancien FTI)



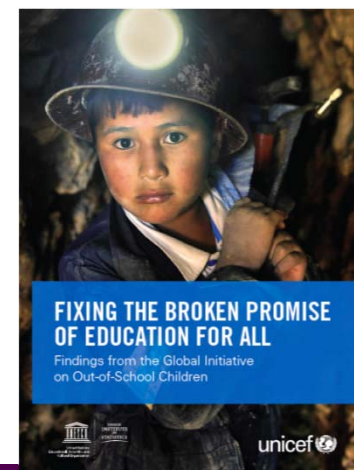
INSTITUTE *for* STATISTICS

Publications de l'ISU

- Rapports thématiques
- Fiches d'information
- Notes d'information
- Documents techniques

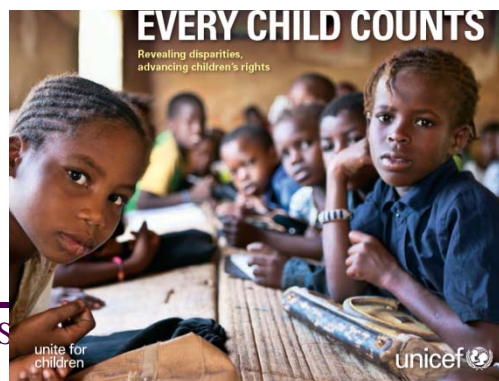
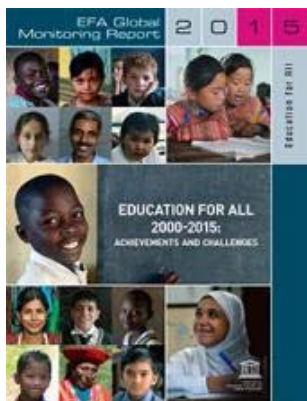


ISCED 2011 Operational Manual
GUIDELINES FOR CLASSIFYING
NATIONAL EDUCATION PROGRAMMES
AND RELATED QUALIFICATIONS

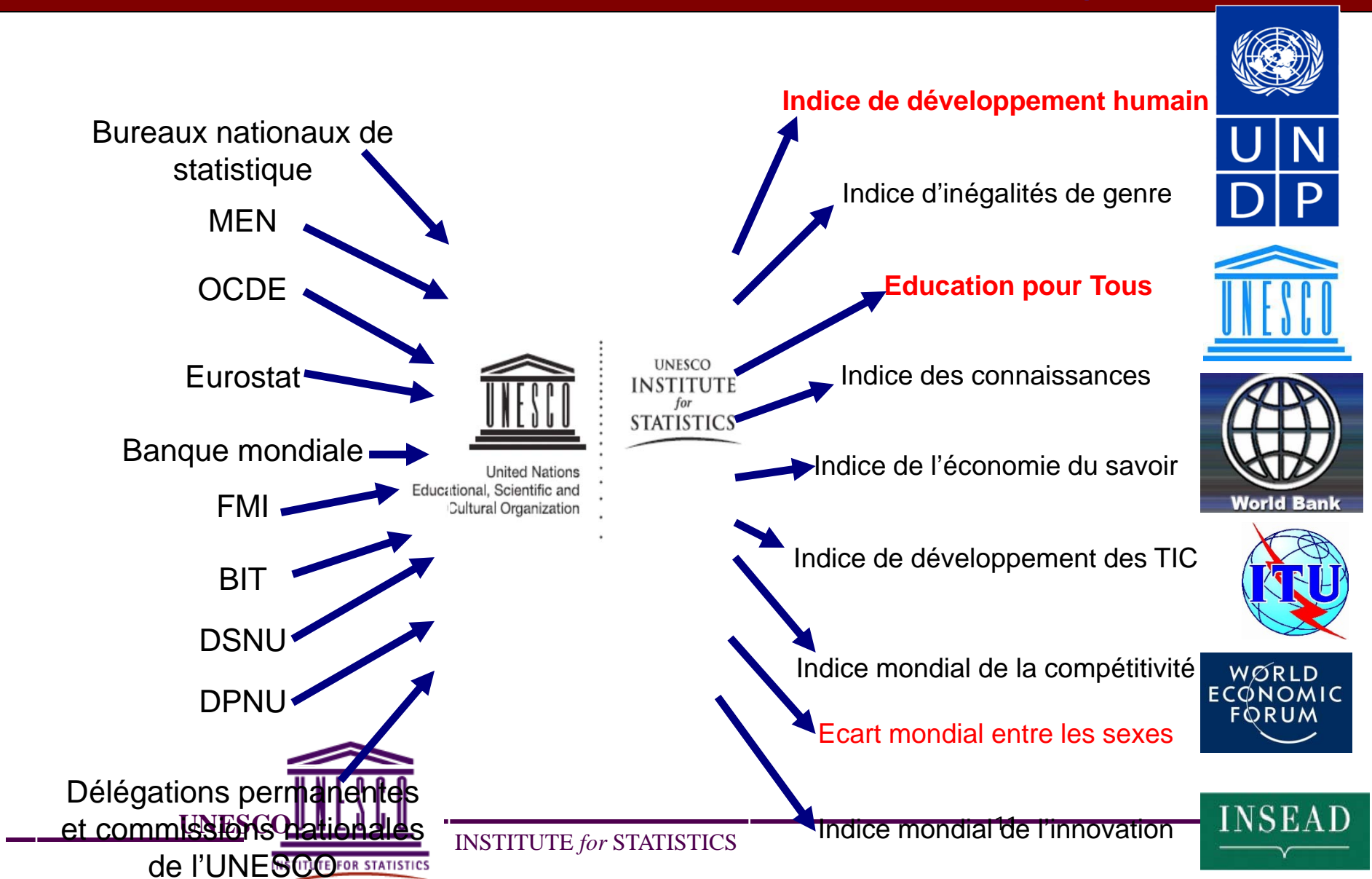


Autres publications internationales de haut niveau reçoivent leurs données d'éducation de l'ISU

- | **DSNU** Objectifs du Millénaire pour le développement et les Annuaire statistiques
- | **PNUD** Rapport mondial sur le développement humain
- | **UNICEF** État des enfants dans le monde
- | **UNESCO-** EPT– Le rapport sur le suivi de l'Éducation pour tous - Les femmes en sciences
- | **Banque mondiale** Indicateurs du développement dans le monde
- | **ADEA** base de données outlook
- **ACDI, DFID ET USAID**



Flux de travail de l'ISU et impact



Aspects de la qualité des données :

Disponibilité, ponctualité

❑ Pourquoi est il si important de

- soumettre des données
- et de les soumettre à temps
- de soumettre des données correctes et complètes

Il y a un calendrier de la soumission des données

- ❑ à l'ISU (janvier, mai/juin, octobre /novembre)
 - ❑ Janvier: Banque mondiale
 - ❑ Mars : équipe EPT, Avril : DSNU...
 - ❑ Autres organisations : expl bureau RMDH téléchargent sans nous informer
- ❑ Même si les données sont fournies, un problème constaté dans vos données peut retarder /empêcher leur soumission
- ❑ Une donnée manquante empêche le calcul des indicateurs clés (indicateurs du secondaire ne peuvent être présentés à cause de l'ETP, IDH)
- ❑ Certaines variations inhabituelles de vos données peuvent être mal interprétées

Exemple de l'indicateur IDH

- | Très médiatisé avec un classement des pays
- | Indice composite, données de l'éducation proviennent des données soumises à l'ISU
- | Nécessite les données du primaire au supérieur
- | Bureau du Rapport nous demande des données mais téléchargent aussi les données sans nous informer

Taux de réponse année de référence 2013 (un an après le lancement de la collecte)

Questionnaire A :

74% soit 17 pays sur 23 + Djibouti

Questionnaire B :

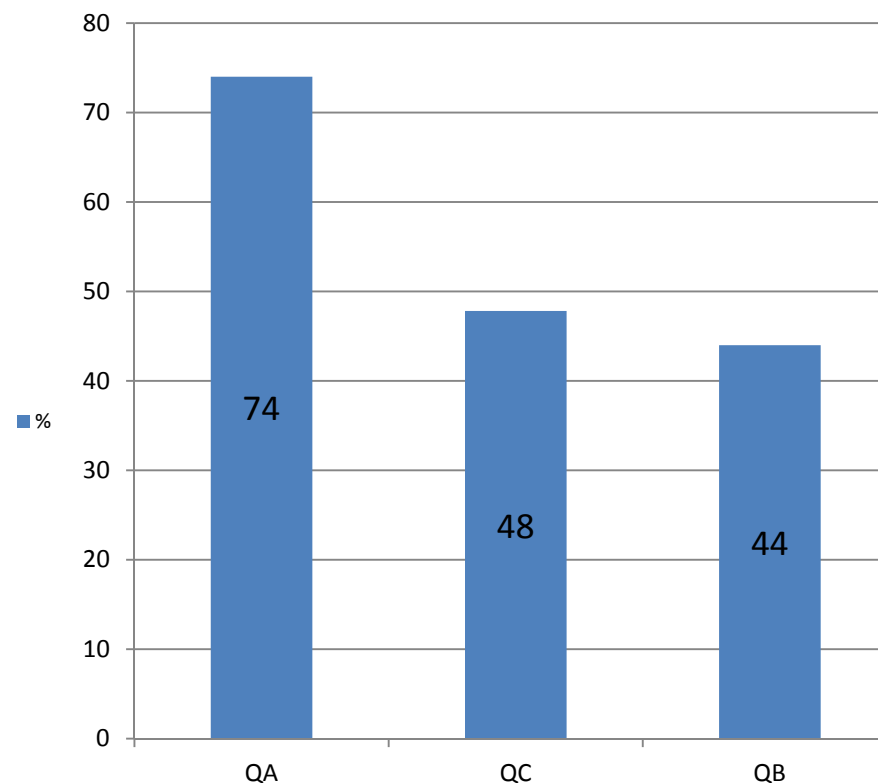
44% soit 10 pays sur 23 + Djibouti

Questionnaire C :

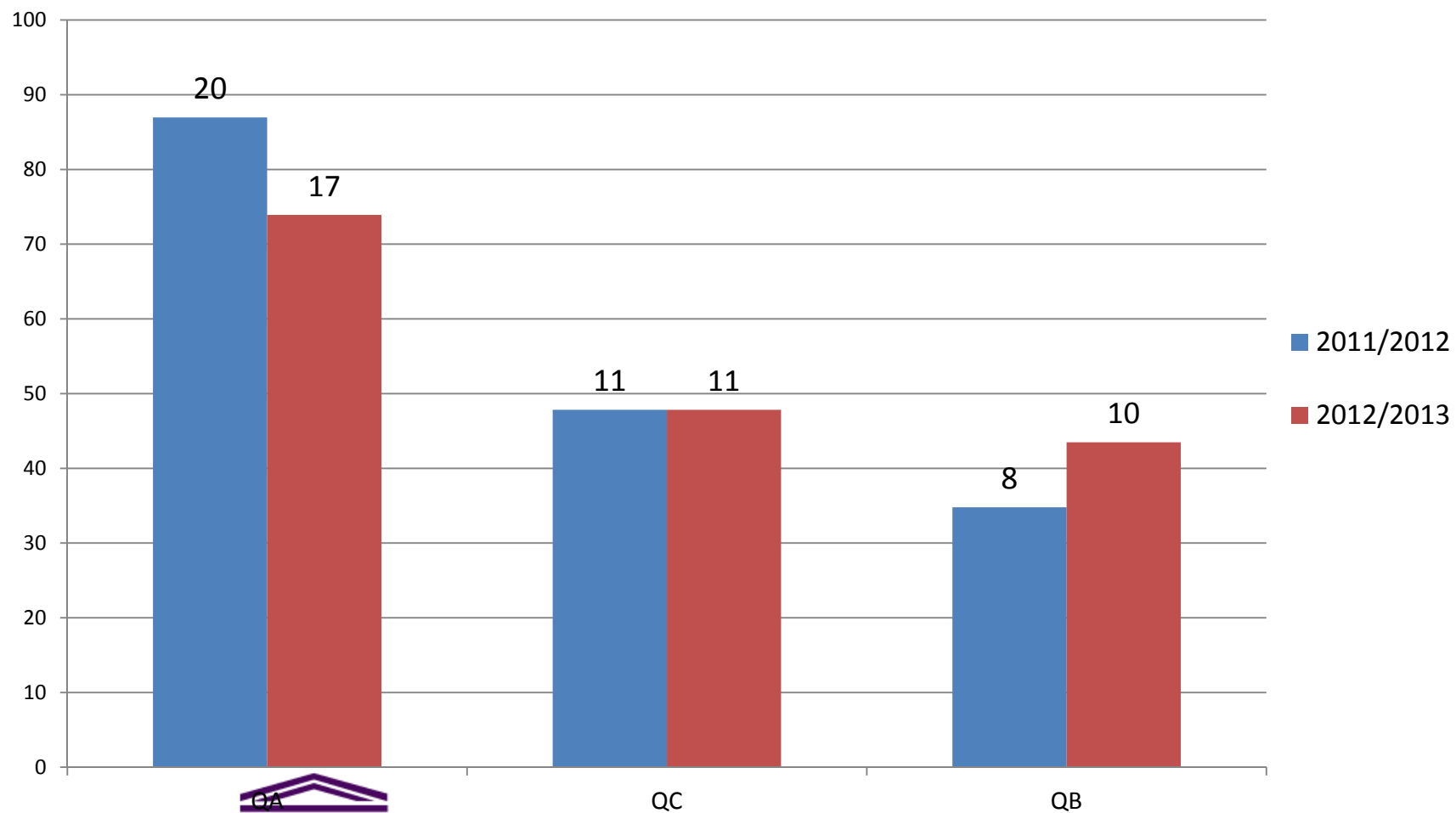
48 % soit 11 pays sur 23

Calcul de l'IDH éducation

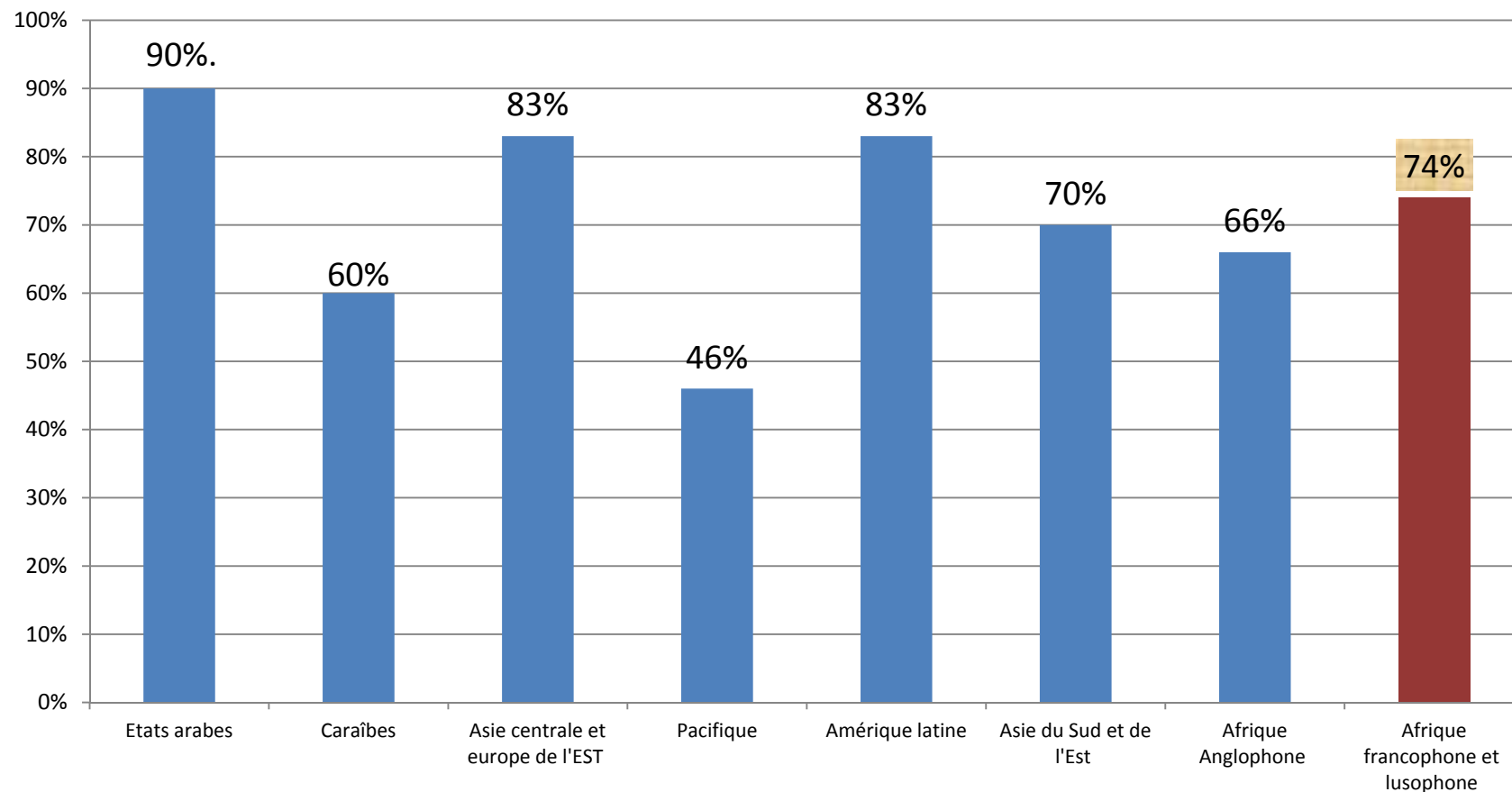
(recours aux données de 2 questionnaires, si
l'un manque, les données ne sont pas
disponibles)



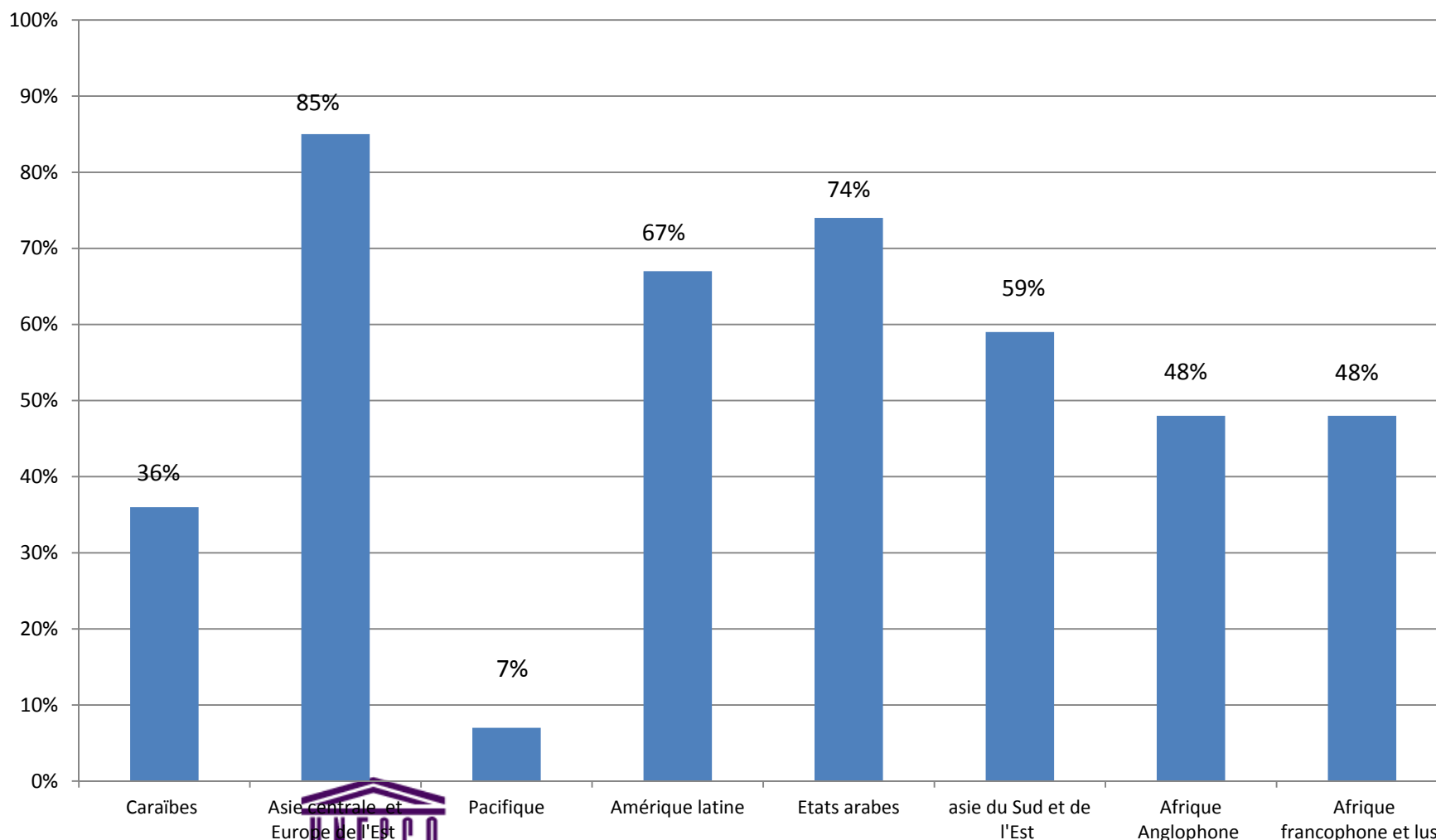
Comparaison dans le temps dans la soumission?



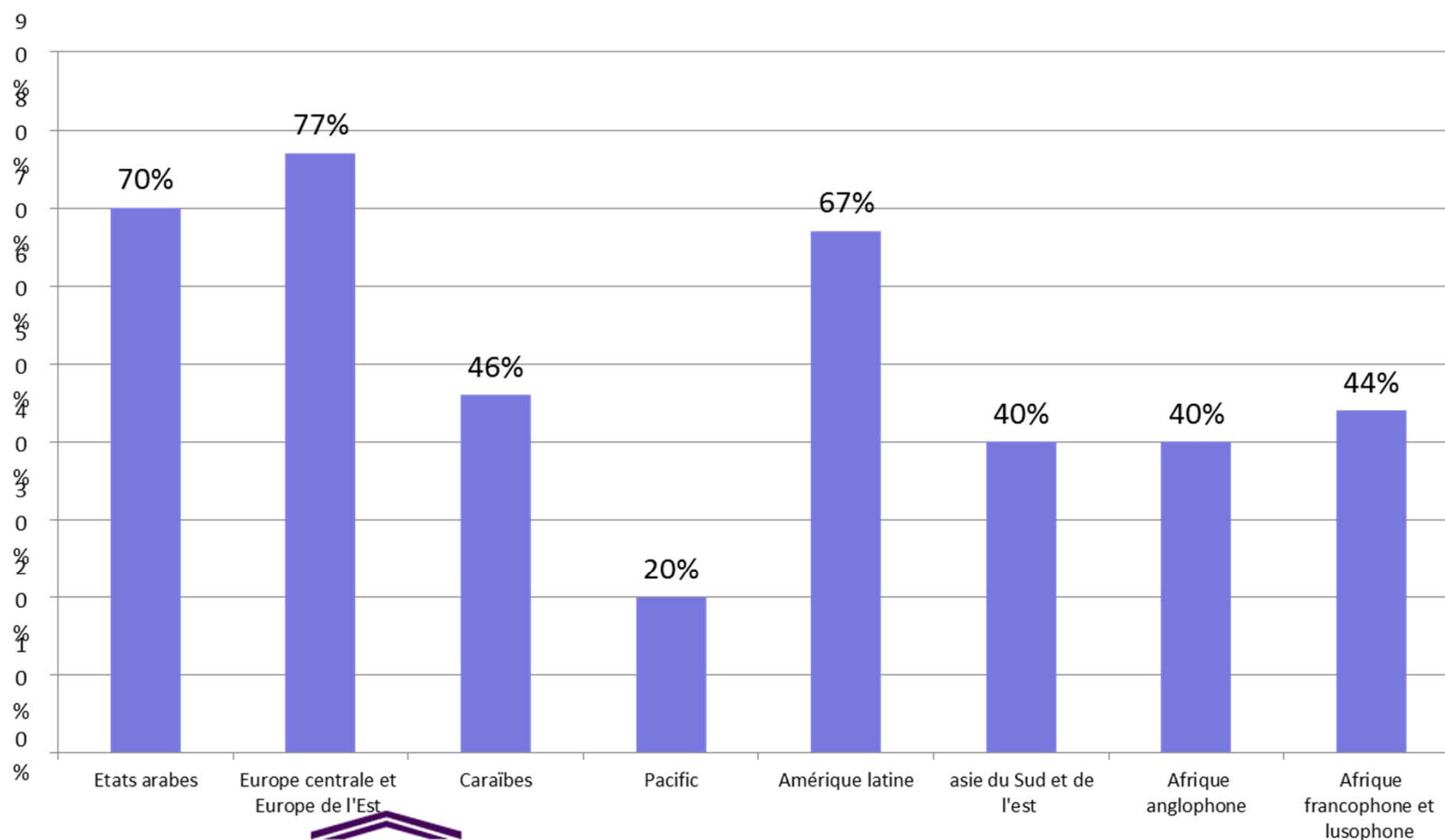
Taux de retour du questionnaire A par région : une position moyenne par rapport aux autres régions (70%)



Taux de retour du questionnaire C par région (%): une performance en dessous de la moyenne (moy mondiale 54%)



Taux de retour des questionnaires B : encore faible...au dessous de la moyenne nationale (49%)



Davantage de données ont été demandées et ont été fournies, mais ...

- ❑ Nouvelles données (nouveaux entrants au secondaire, diplômés au secondaire, les données de développement éducatif de la petite enfance, enseignants qualifiés)
- ❑ Des pays qui n'avaient pas fourni des données désagrégées ont recommencé à donner (désagrégation par âge, par institution, public ou privé, par CITE, par domaines d'études).
- ❑ Mais en gros, **un recul dans la qualité/fiabilité des données a été notée**
- ❑ Beaucoup de données envoyées ne sont pas utilisables et ne peuvent être publiées.

Un certain recul concernant le questionnaire A

■ Des taux de réponse en baisse

- ❑ 6 pays n'ont pas soumis de questionnaire, ils étaient 3 auparavant
- ❑ Pour les données envoyées, la qualité des données a baissé et le temps nécessaire de traitement des questionnaires est bien plus élevé.
- ❑ Des tableaux de données entiers remplis ont dû être mis non publiables
- ❑ Données récentes (au plus tard 2011) existent pour les 20 pays alors que l'année dernière, des données récentes existaient pour 23 pays

4 pays n'ont envoyé aucune statistique en matière d'éducation pour la deuxième année consécutive

Performance moyenne pour le questionnaire C (enseignement supérieur)

- ❑ 6 pays n'ont pas soumis des données récentes du supérieur ou n'ont pas soumis depuis plus de 5 ans
- ❑ 4 pays qui ont l'habitude de soumettre à temps, n'ont pas encore envoyé le questionnaire (raisons de ce retard?)
- ❑ Le traitement nécessaire des données de ce questionnaire a également été multiplié du fait d'une mauvaise qualité des données et un nombre significatif de données ont dû être mises non publiables.

Progrès dans la soumission du Questionnaire de Financement de l'éducation

- ❑ **Avancée dans la soumission du Questionnaire de Financement de l'éducation**
 - ❑ **Le taux de réponse a augmenté (passant de 35% à 44%)**
 - ❑ **Certains pays ont fourni plusieurs années**
 - ❑ **Mais des pays n'ont fourni aucune donnée financière quelconque depuis au moins 5 années consécutives**

- | Liste des problèmes fréquemment rencontrés...
- | ...et les solutions suggérées

Des inconsistances qui peuvent être (assez facilement) détectées et corrigées

- ❑ Inconsistance à l'intérieur même du questionnaire
 - ❑ Mêmes données , valeurs différentes à différents endroits du questionnaire. Les totaux fournis ne sont pas les mêmes
 - ❑ Pour les diverses données désagrégées (par âge, par secteur, par année d'études, par sexe), **la somme des composantes n'est pas égale aux totaux**
Exple: La somme des données par âge ou par année d'études, ...est souvent différente des totaux
 - ❑ **les composantes sont parfois supérieures aux totaux !** le nombre d'enseignantes doit être inférieur au nombre total d'enseignants, le nombre d'enseignants formés doit être inférieur au nombre d'enseignants total...mais ce n'est pas souvent le cas!

Des inconsistances qui peuvent être (assez facilement) détectées et corrigées

- ▣ Variations très importantes ou inhabituelles des données : peut conduire à une interprétation erronée de la réalité du pays
 - ▣ Forte baisse constatée dans les données brutes constitue –t- elle une réelle baisse ou une sous-couverture?
 - ▣ Plusieurs exemples (effectifs des étudiants de l'enseignement supérieur pour 2 pays, effectifs des enseignants publics seulement ont été envoyés, sous couverture d'un secteur (privé)?
 - ▣ Quelle année garder et quelle année rejeter?

Ces inconsistances peuvent être détectées et réglées par des simples vérifications de base

Une part significative d'erreurs fréquentes pourraient être évitées

Autres problèmes rencontrés

- | **Statistiques envoyées ne sont pas toujours cohérentes dans le temps et dans l'espace**
 - ❑ Définition ou classification appliquées (enseignants formés, public/privé) peuvent varier d'une année sur l'autre.
 - ❑ Inconsistance avec les autres sources de données (annuaires, documents officiels du pays, DSRP...)

- | **Solution: documenter les pratiques pour rester cohérents dans le temps et éviter les erreurs**

Certaines difficultés rencontréessont reccurentes

- Absence de données ou de données fiables
 - par âge,
 - par orientation : professionnelle (ETP)
 - par unité statistique... (diplômés, etc..)
- 2 solutions proposées
 - Intensifier la collaboration avec les autres ministères ou organisations en charge de la collecte de données problématiques (expl données par âge : INS)
 - Nommer de point focal/coordonateur responsable de coordonner la collecte des données, d'identifier et de prendre en charge les données problématiques (contacter les organisations « recalcitrantes »)
 - Autres pistes à discuter

Message

Certaines difficultés peuvent être résolues facilement
...d'autres exigeront des solutions plus complexes

Que cet atelier soit l'opportunité d'échanges
et également puisse marquer le début ou
l'intensification d'efforts pouvant apporter des
solutions à ces problèmes « récalcitrants » de qualité
des données

Merci de votre attention



INSTITUTE *for* STATISTICS