

FICHES TECHNIQUES

CDS-ISIS FOR WINDOWS

Version 1.5.

- Volume 1 -

Décembre 2003

Assistance technique : Nadia Raïs - Pierre Chabert
Courriel : nadia.rais@wanadoo.fr - pichabert@wanadoo.fr

SOMMAIRE

I. Installation de CDS-ISIS			
1. Equipement informatique	p. 3		
2. Installation	p. 3		
2.1. Configuration par défaut	p. 4		
2.2. Limites du système	p. 4		
II. Fonctions de CDS-ISIS			
1. Menu Base de données	p. 5		
2. Menu Affichage	p. 5		
3. Menu Recherche	p. 6		
4. Menu Edition	p. 6		
5. Menu Configuration	p. 7		
6. Menu Utilitaires	p. 7		
7. Menu Fenêtre	p. 7		
III. Cahier des charges de création d'une base			
1. Quelques définitions	p. 8		
2. Fonctions	p. 9		
3. Eléments de données	p. 9		
3.1. Champs et sous-champs	p. 9		
3.2. Champs répétitifs	p. 10		
3.3. Caractères de contrôle	p. 10		
IV. Création d'une base de données			
1. Nom de la base de données	p. 12		
2. Table de définition des champs	p. 13		
2.1. Déclaration d'un champ	p. 13		
2.2. Gestion de la TDC	p. 15		
3. Bordereau de saisie	p. 15		
3.1. Sélection des champs	p. 15		
3.2. Contrôles de saisie des champs	p. 16		
3.3. Contrôles de saisie de l'enregistrement	p. 18		
4. Format d'affichage	p. 19		
5. Table de sélection des champs	p. 20		
6. Enregistrement	p. 21		
7. Structure de la base de données	p. 21		
V. Modification de la structure de la base			
1. Modifications de la TDC	p. 24		
2. Précautions générales	p. 25		
VI. Saisie / Modifications			
1. Saisie / Modification d'une fiche	p. 26		
2. Modifications en série	p. 29		
2.1. Ajout global	p. 29		
2.2. Suppression globale	p. 31		
2.3. Changement global	p. 32		
VII. Langage de formatage			
1. Création d'un format d'affichage	p. 33		
2. Sélecteurs de champs	p. 35		
2.1. Affichage d'un champ	p. 35		
2.2. Affichage d'une occurrence	p. 35		
2.3. Affichage du Mfn	p. 37		
2.4. Extraction d'une sous-chaine	p. 37		
3. Littéraux	p. 38		
3.1. Littéraux conditionnels	p. 38		
3.2. Littéraux répétitifs	p. 38		
3.3. Littéraux inconditionnels	p. 39		
3.4. Contraintes liées aux littéraux	p. 39		
4. Mise en page	p. 39		
5. Format des caractères	p. 40		
5.1. Mise en forme	p. 40		
5.2. Couleurs	p. 41		
5.3. Polices de caractères	p. 41		
6. Indentation	p. 43		
7. Commande de mode d'affichage	p. 44		
8. Informations complémentaires	p. 45		
9. Groupe répétitif	p. 45		
10. Commande de groupe	p. 46		
11. Sélecteur de champ fictif	p. 46		
12. Commande IF	p. 47		
12.1. Opérateur relationnel	p. 47		
12.2. Opérateurs booléens	p. 48		
12.3. Fonctions booléennes	p. 48		
13. Fonctions	p. 48		
13.1. Fonctions chaînes de caractères	p. 48		
13.2. Fonctions numériques	p. 49		
VIII. Table de Sélection des Champs et Dictionnaire			
1. Création de la TSC	p. 51		
1.1. Etiquette de champ	p. 52		
1.2. Technique d'indexation	p. 53		
1.4. Format d'extraction	p. 53		
1.5. Bouton Ajout	p. 54		
2. Création du Dictionnaire	p. 54		
3. Mise à jour du dictionnaire	p. 55		
IX. Recherche			
1. Recherche en mode expert	p. 56		
1.1. Equation de recherche	p. 57		
1.2. Opérateurs de recherche	p. 58		
1.3. Limitation de la recherche à un champ	p. 59		
1.4. Stratégie de recherche	p. 59		
2. Recherche sur texte libre	p. 60		
3. Affichage des réponses	p. 61		
4. Recherche sauvegardée	p. 62		
5. Recherche en mode assisté	p. 63		

INSTALLATION DE CDS-ISIS

1. EQUIPEMENT INFORMATIQUE

Micro-ordinateur PC : Configuration minimum requise


- Processeur 486 40 Mhz ou Pentium 100 Mhz
- 8 Mo de mémoire vive (16 Mo ou plus recommandés)
- Windows 3.11 ou Windows 95 / 98 / NT / 2000 / XP
- 1 disque dur (minimum 4 Mo nécessaires)


2. INSTALLATION

Cédérom Formation (décembre 2003)	Cédérom de l'UNESCO
<ul style="list-style-type: none"> - Charger le cédérom - Se positionner dans le répertoire du cédérom : CDS-ISIS\WINISIS - Double-cliquer sur WINISIS15_2.EXE 	<ul style="list-style-type: none"> - Charger le cédérom de l'UNESCO - Programme de lancement automatique - Sélectionner CDS-ISIS for Windows

⇒ La procédure d'installation est automatique avec affichage de boîtes de dialogue successives permettant de choisir :

- Le répertoire de localisation du logiciel CDS-ISIS (par défaut : **c:\winisis**)
- Le libellé s'affichant dans le menu "Programmes" de Windows (par défaut : **CDS/ISIS for Windows**)
- Le répertoire de stockage des bases de données (par défaut **c:\winisis\data**)
- La langue de travail (**EN** = Anglais, **ES** = Espagnol - Espagne, **FR** = Français, **IT** = Italien, **SP** = Espagnol - Amérique Latine)
- Le répertoire de localisation des programmes ISIS Pascal (par défaut : **c:\winisis\prog**)

 Il est possible de modifier l'unité d'installation (**c:**) mais il est préférable de conserver les répertoires proposés.

 Il est possible qu'au premier lancement de CDS-ISIS, un message d'erreur type "Impossible de trouver CTL3D.DLL" ou "le programme ou l'un de ses composants est compressé ..." s'affiche alors même que l'installation s'est passée normalement.

Il suffit pour corriger cette erreur :

- D'activer l'explorateur windows
- De copier le fichier CTL3D.DLL qui se trouve dans le répertoire **c:\winisis\ctl3d** (vérifier la date)
- De coller ce fichier dans le répertoire **c:\windows\system**



Anomalie : Sous les versions les plus récentes du système d'exploitation Windows, il est possible qu'en cours d'utilisation de CDS-ISIS les zones de saisie soient inhibées.

Dans ce cas, il faut :

- Quitter CDS-ISIS
- Accéder au Gestionnaire de Tâches de Windows (Touches CTRL + ALT et SUPPR)
- Onglet "Processus"
- Sélectionner le processus : **wowexec.exe**
- Cliquer sur le bouton "Terminer le processus" pour l'arrêter.

2.1. Configuration par défaut

C:\WINISIS		Fichiers de base + SYSPAR.PAR
BG		Répertoire de stockage par défaut des fichiers images
DATA		Répertoire de stockage par défaut des bases de données contenant : <ul style="list-style-type: none"> - soit les fichiers .MST (fichiers maîtres) - soit les [fichiers].PAR donnant accès aux différents bases de données localisées dans des sous répertoires spécifiques
DOC		Répertoire de stockage des manuels d'utilisation
MENU		Fichiers MENUS (visualisation écrans des menus par défaut)
MSG		Messages affichés à l'écran
PROG		Fichiers programmés en CDS/ISIS PASCAL
WORK		Répertoire de travail personnalisé créé automatiquement par le programme d'installation

2.2. Limites du système

- Nombre maximum de bases de données : illimité
- Nombre max. d'enregistrements par base : 16 millions
- Taille maximum d'une base de données : 500 méga-octets
- Taille maximum d'un enregistrement : 32 000 caractères
- Nombre maximum de champs répétitif : 200 (chaque champ compte pour un)
- Nombre maximum de champs indexés : 600
- Taille maximum d'un champ : 32 000 caractères
- Taille maximum d'un format d'affichage : 10 000 caractères
- Nombre maximum de mots vides : 799




Attention, la taille maximum d'un enregistrement sous ISIS DOS est de 8 000 caractères. Si vous travaillez alternativement sous l'une ou l'autre version de ISIS, pensez à ne pas dépasser la limite des 8 000 caractères en saisie.

FONCTIONS DE CDS-ISIS

1. MENU BASE DE DONNEES

Ouvrir	Ouverture d'une base de données par sélection d'un fichier .MST (fichier maître) ou d'un fichier .PAR (fichier de localisation d'une base de données dans un répertoire spécifique) Il est possible d'ouvrir plusieurs bases de données en même temps
Nouvelle base	Création d'une base de données
Fermer	Fermeture de la base en cours
Tout fermer	Fermeture de toutes les bases ouvertes
Importation	Importation d'un fichier au format ISO2709
Exportation	Exportation d'un fichier au format ISO2709
Inversion des fichiers	Création ou Mise à jour de l'index (fichier inversé)
Imprimer	Tri / Impression
Configuration imprimante	Paramétrage de l'imprimante
Quitter	Quitter CDS-ISIS
Affichage des 5 dernières bases de données activées	

2. MENU AFFICHAGE

Toute la base	Passage en mode Lecture de la base (balayage séquentiel)
Historique des recherches	Affichage de l'historique de recherche
Résultat de la recherche	Option accessible lorsqu'on est en visualisation de l'historique de recherche : affichage de toutes les fiches, marquées ou non
Enregistrements marqués	Affichage des fiches marquées exclusivement
Dictionnaire	Affichage de l'index de la base en cours
Fenêtre Ascii	Découpage de la fenêtre d'affichage en deux parties : - Haut : affichage de la référence - Bas : affichage au format ASCII ou visualisation du format d'affichage en cliquant sur le bouton 
Imprimer la page courante	
Agrandir l'affichage	
Réduire l'affichage	

3. MENU RECHERCHE

Mode expert	Recherche en mode expert
Mode assisté	Recherche en mode assisté
Fermer fenêtre	Fermeture de la fenêtre de recherche
Sauvegarder la recherche	Sauvegarde de l'historique de recherche : <ul style="list-style-type: none">• Sélectionner le numéro d'étape à sauvegarder• Indiquer le nom du fichier de sauvegarde et le répertoire de localisation : c : \winisis\work\[fichier].wsv
Recherches sauvegardées	Rappel d'un historique de recherche sauvegardé : <ul style="list-style-type: none">• Sélectionner l'historique à rappeler dans la liste des historiques• L'historique rappelé est ajouté à l'historique en cours• Positionnement en lecture de la première fiche des réponses obtenues

4. MENU EDITION

Saisie des données	Ouverture de la fenêtre de saisie / modification. Appel d'une référence en indiquant le MFN
Effacer l'enregistrement	Effacement de la fiche en cours
Copier vers le presse-papier	Copie dans le presse-papier
Vider le presse-papier	Effacement du presse-papier
Table de Définition des Champs	Affichage de la TDC de la base en cours pour modification éventuelle
Bordereaux de Saisie	Affichage du Bordereau de Saisie de la base en cours pour modification éventuelle
Formats d'impression	Possibilité de modifier les formats existants ou de créer de nouveaux formats
Table de Sélection des Champs	Affichage de la TSC de la base en cours pour modification éventuelle
Extraits du Dictionnaire	Impression du Dictionnaire

5. MENU CONFIGURATION

Changer de Langue	Choix de la langue de travail
Changer de Profil	Possibilité de limiter l'accès aux fonctionnalités de CDS-ISIS pour la session en cours (accès complet ou limitation à la recherche / impression)
Visualiser la configuration	
Sauvegarder la configuration	Enregistrement dans le fichier SYSPAR.PAR des paramètres modifiés relatifs à la langue de travail et aux polices d'affichage à l'écran
Rappeler la configuration	En cas de modification de la configuration en cours de session, possibilité de revenir à la configuration initiale
Configurer le système	<i>cf.</i> fiche technique "personnaliser la configuration ISIS"

6. MENU UTILITAIRES

Ajout global (par NFM)	Modifications en série : remplissage d'un champ sur une séquence de fiches
Suppression globale (par NFM)	Modifications en série : effacement du contenu d'un champ sur une séquence de fiches
Changement global	Modifications en série : remplacement d'une chaîne de caractères par une autre dans une séquence de fiches
Ajout global (Recherche)	Modifications en série : remplissage d'un champ sur un lot de fiches
Suppression globale (Recherche)	Modifications en série : effacement du contenu d'un champ dans un lot de fiches
Exporter vers XML	Exportation au format XML avec possibilité de créer la DTD à partir de la FDT
Compiler Programme ISIS/Pascal	Compilation de programmes ISIS/Pascal
Utilitaires avancées	Possibilité de déverrouiller la base de données, des enregistrements, l'accès en saisie

7. MENU FENETRE

- Gestion de la fenêtre
- Bascule entre les différentes bases de données ouvertes

CAHIER DES CHARGES DE CREATION D'UNE BASE

Il est possible de définir des bases de données répondant aux applications spécifiques de chacun. Aucune contrainte a priori n'existe pour le traitement des données : CDS-ISIS permet de créer des bases de données paramétrables.

Cependant, outre les règles générales relatives à la définition de la structure d'une base de données (cf. **Note : "Informatique documentaire et techniques de gestion d'une base de données"**), il est nécessaire, dès cette étape, de prendre en compte quelques particularités du logiciel CDS-ISIS.

En effet, pour tirer parti des avantages de ce logiciel, il faut en avoir une bonne maîtrise. Une mauvaise définition de base pourrait par la suite empêcher d'exploiter toutes les possibilités de CDS-ISIS.

1. QUELQUES DEFINITIONS

FICHER	Ensemble de fiches décrivant des objets de même nature avec le même format documentaire
FICHE	Ensemble de données signalétiques permettant de décrire un objet. La description est structurée dans des "champs" Les fiches sont stockées dans un "fichier"
CHAMP	Contient une information homogène concernant l'objet décrit par une fiche Exemple : le titre pour un ouvrage Un champ est identifié par un code numérique donné par l'administrateur au moment du paramétrage de l'application : "étiquette" Un champ peut être composé de sous-champs : découpage du champ en différentes sous-rubriques délimitées par des caractères de contrôle (délimiteurs de sous-champs) Exemple : 210 : champs Organismes auteurs composés de 5 sous-champs : ^aSigle^bDéveloppé^cSubdivision^dVille^ePays

2. FONCTIONS

① CREATION DE BASES DE DONNEES

② ALIMENTATION DE BASES DE DONNEES

SAISIE DE FICHES

MODIFICATION / SUPPRESSION FICHE A FICHE

MODIFICATIONS EN SERIE

③ EXPLOITATION DE BASES DE DONNEES

INTERROGATION Création d'index – dictionnaire
(1 index unique par base de données)
Interrogation en mode expert ou
assisté

AFFICHAGE Création de formats d'affichage
personnalisés

IMPRESSION / TRI Création de profils d'impression
personnalisés

④ ECHANGES DE DONNEES

IMPORT / EXPORT AU FORMAT ISO 2709

3. ELEMENTS DE DONNEES

Première étape de la définition d'une base de données : élaborer le format documentaire en déterminant les éléments d'information nécessaires, c'est-à-dire les champs devant être exploités individuellement :

- élément recherché
- élément utilisé pour le tri
- élément imprimé différemment des autres

Ces éléments seront stockés dans des champs ou dans des sous-champs.

3.1. Champs et sous-champs

- Chaque champ est identifié par une **étiquette numérique** sur 3 caractères.

Exemple :
100 Auteurs
200 Titre

- Un champ peut être divisé en **sous-champs** identifiés par un **délimiteur de sous-champ** : code de deux caractères :

^a → ^z

ou

^1 → ^9

Exemple :
110 Organisme : ^a Sigle^b Développé^c Subdivision^d Ville^e Pays

- Si un champ est composé de sous-champs, tout le champ doit être composé exclusivement de sous-champs sauf pour le première valeur si l'on suppose qu'elle est toujours présente.

Exemple :
400 Collection : Titre collection^h Numéro

- Le langage de formatage permet de remplacer automatiquement les délimiteurs de sous-champs par des signes de ponctuation. On peut donc choisir les codes des délimiteurs en fonction des signes de ponctuation associés :

`^a` peut être remplacé automatiquement par ";"
`^b → ^i` peuvent être remplacés automatiquement par ", "
`^j → ^z` peuvent être remplacés automatiquement par "."
`^0 → ^9` peuvent être remplacés automatiquement par "."

3.2. Champs répétitifs

- Un champ répétitif contient une ou plusieurs informations de même type
 - Exemple :
champ Auteurs, champ Descripteurs, ...
- Pour gérer ce type de champ, CDS-ISIS crée autant de champs qu'il y a d'**occurrences**
- Un champ peut être répétitif même s'il ne contient qu'une rubrique

Exemple :
 Découpage des résumés en paragraphe pour pouvoir exploiter les possibilités du langage de formatage (décalage de la première ligne de chaque paragraphe) ou de recherche (opérateur (F) pour restreindre la recherche au paragraphe)

3.3. Caractères de contrôle

- Délimiteurs des termes de recherche**

Utilisés pour identifier à l'intérieur d'un texte les termes ou phrases que l'on pourra indexer et rechercher exclusivement

`< >` peuvent être supprimés à l'affichage sauf si deux crochets sont accolés (remplacés par ;)
`/ /` ne peuvent être supprimés

- Directives de tri**

Permettent de définir explicitement comment un champ doit être trié. Les directives de tri sont définies lors de la saisie des données et sont inscrites dans le champ :

`<texte>` "texte" est ignoré lors du tri mais affiché
`<texte1 = texte2>` "texte1" est remplacé par "texte2" lors du tri mais "texte1" est affiché


Exemple :
saisie : <Le> Monde
 - tri : MONDE
 - affichage : Le Monde

saisie : <100=Cent> Jours
 - tri : Cent Jours
 - affichage : 100 Jours

CREATION D'UNE BASE DE DONNEES

La déclaration d'une nouvelle base de données CDS-ISIS se déroule en 5 étapes successives :

- ① Indication du nom de la base de données et choix du répertoire de localisation ;
- ② Déclaration du format documentaire de la base de données : saisie de la liste des champs dans la Table de Définition des Champs (TDC) ;
- ③ Création du bordereau de saisie ;
- ④ Création du format d'affichage principal : format d'affichage par défaut ;
- ⑤ Sélection des champs à indexer : Table de Sélection des Champs (TSC).

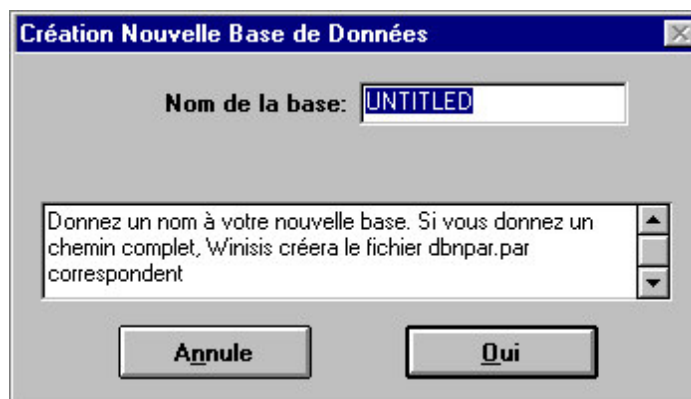
 *La base de données n'existe qu'après la validation de la cinquième étape. Si la procédure de création de la base de données est interrompue avant, le paramétrage déjà réalisé est perdu et il faut tout recommencer.*

Lors de la création d'une nouvelle base de données, il est recommandé de déclarer le format documentaire (Table de Définition des Champs) puis d'utiliser pour les autres étapes les options par défaut de CDS-ISIS en s'aidant des assistants pour créer rapidement la structure de la base.

Une fois la structure de la base sauvegardée, il sera possible de revenir sur chaque élément pour l'enrichir :

- Bordereau de saisie : Déclaration de messages d'aide et de contrôles de saisie ;
- Format d'affichage : Création d'un ou plusieurs formats d'affichage / impression que l'on pourra tester une fois que des références auront été saisies ;
- Table de Sélection des Champs : Paramétrage des techniques d'indexation appropriées.

ACCES : FICHER NOUVELLE BASE




Création Nouvelle Base de Données

Nom de la base:

Donnez un nom à votre nouvelle base. Si vous donnez un chemin complet, Winisis créera le fichier dbnpar.par correspondant

1. NOM DE LA BASE DE DONNEES

- Le nom de la base de données est sur **6 caractères maximum**. Il peut être choisi librement
- Par défaut, toute nouvelle base de données est créée dans le répertoire **c:\winisis\data**

 Il est recommandé de créer chaque nouvelle base de données dans un sous-répertoire spécifique : pour une bonne gestion et une bonne lisibilité de son arborescence, il faut créer dans **c:\winisis\data** un sous-répertoire par base de données

Pour localiser la base de données dans un sous-répertoire spécifique : indiquer le chemin d'accès complet à la base de données

Exemple :


Si l'on crée une base de données bibliographique "BIBLIO", on peut la localiser dans le sous-répertoire :

c:\winisis\data\repbib

Pour cela, il faut indiquer dans la fenêtre "Nom de la base", le chemin d'accès complet à la base de données :

c:\winisis\data\repbib\biblio

Quand une base de données est localisée dans un sous-répertoire spécifique, CDS-ISIS crée automatiquement dans c:\winisis\data un fichier **[nom_base].par** qui contient tous les éléments sur la localisation de la base.

 Sous CDS-ISIS, pour ouvrir une base de données, sélectionner le fichier **[nom_base].par** correspondant


Exemple :

Pour la base de données bibliographique "BIBLIO" localisée dans :

c:\winisis\data\repbib

Création automatique sous c:\winisis\data du fichier :

Biblio.par


 CDS-ISIS ne gère pas les noms de répertoires et de fichiers trop longs.
Nom de la base de données : 6 caractères maximum
Nom d'un répertoire : 8 caractères maximum

2. TABLE DE DEFINITION DES CHAMPS (TDC)

La table de définition des champs permet de définir la liste des champs de la base de données avec leurs caractéristiques.
Chaque ligne de la TDC définit un champ d'un enregistrement du fichier maître.

5 paramètres :


- étiquette
- nom
- type
- répétitivité
- délimiteur de sous-champs



2.1. Déclaration d'un champ

2.1.1. ETIQUETTE DU CHAMP

Nombre sur 3 caractères compris entre 1 et 999.

 Il est recommandé de regrouper les étiquettes numériques attribuées en série pour en faciliter la mémorisation :

Exemple :

Pour un bordereau bibliographique, on pourrait choisir d'attribuer les étiquettes :

- 10 à 90 pour les champs de la zone de gestion,
- 100 à 190 pour les champs de la zone de description,
- 200 à 290 pour les champs de la zone d'analyse,
- 300 à 390 pour les champs de la zone d'accès.

2.1.2. NOM DU CHAMP

Libellé en clair ne devant pas dépasser 30 caractères. Le choix de ce libellé est important : affichage de ce libellé dans la grille de saisie et dans la liste des champs interrogeables du dictionnaire.

 Caractères déconseillés dans le libellé : ' (apostrophe) et " " (guillemets)

Exemple :

100	Auteurs
200	Titre

2.1.3. TYPE DE CHAMP

Permet de déterminer le type de caractères autorisés à la saisie.

Alphanumérique	tout caractère alphanumérique (valeur par défaut)
Alphabétique	caractère alphabétique exclusivement (l'espace n'est pas un caractère alphabétique)
Numérique	caractère numérique exclusivement (0 à 9)

2.1.4. REPETITIVITE

Case à cocher à sélectionner en cas de champ répétitif (= champ multiarticles)

Exemple :
Champ Auteurs
Champ Descripteurs
Champ Lieux de publication, ...

2.1.5. DELIMITEURS

• Sous-champs

On saisit les délimiteurs de sous-champs dans l'ordre où ils apparaîtront

Exemple :
Si on prévoit d'indiquer dans des sous-champs différents du champ "Organisme" le sigle, le développé, la subdivision, la ville et le pays sous la forme :
^a SIGLE^b Développé^c Subdivision^d Ville^e Pays

On saisira dans cette rubrique les mentions :
abcde (et non ^a^b^c^d^e)



Contraintes :

Lorsqu'un champ est composé de sous-champs, il faut respecter strictement à la saisie les règles d'écriture des différents délimiteurs de sous-champs : si un délimiteur de sous-champ est oublié, le champ ne pourra pas être correctement exploité

Comme il n'existe pas encore dans cette version d'aide à la saisie pour les sous-champs, il est préférable de s'interroger sur la nécessité des sous-champs plutôt que d'alourdir inutilement le travail de saisie : les sous-champs doivent plutôt être réservés à des champs contenant des informations indissociables (cf. l'exemple sur les organismes).

2.1.6. CLIQUER SUR LE BOUTON AJOUT

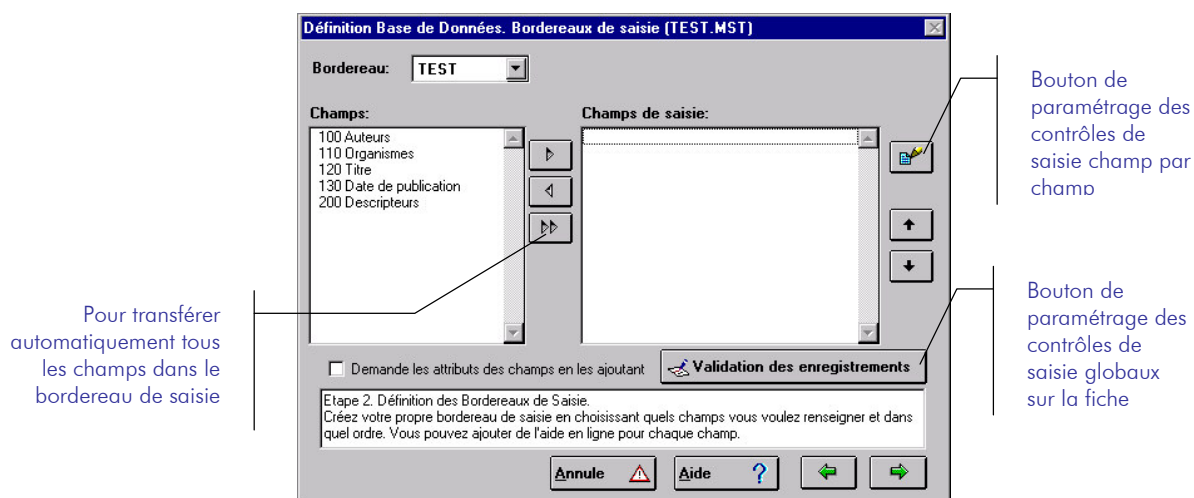
2.2. Gestion de la TDC

Efface les entrées	Efface les rubriques de saisie
Trier les champs	Permet de trier la TDC dans l'ordre croissant des étiquettes numériques
Supprimer le champ	Supprime une étiquette et son paramétrage

3. BORDEREAU DE SAISIE

On sélectionne les champs devant figurer dans le bordereau de saisie avec possibilité de paramétrer des valeurs par défaut, des messages d'aide et des contrôles de saisie champ par champ.

3.1. Sélection des champs



Sélectionner dans la fenêtre "Champs" le ou les champs devant figurer dans le bordereau de saisie.



On peut sélectionner tous les champs d'un coup ou n'en sélectionner que certains.

Il sera possible par la suite de créer des bordereaux de saisie complémentaires :

- Menu Edition
- Bordereaux de saisie
- Nouveau

Exemple :


Pour une base de données bibliographique dans laquelle on référence des articles de périodique, des ouvrages, des travaux universitaires, ..., on peut créer autant de bordereaux de saisie que de types de documents : chaque bordereau de saisie ne contiendra que les champs correspondant au type de document concerné.

Il est possible de déplacer l'ordre des champs en utilisant les boutons  et .

3.2. Contrôles de saisie des champs

Cliquer sur le bouton



Description	Possibilité de modifier le libellé du champ saisi dans la TDC
Valeur par défaut	Affichée et incluse automatiquement dans les enregistrements de la base de données associée au bordereau de saisie
Aide	Message d'aide à la saisie qui sera affiché automatiquement.  <i>Il est recommandé de le renseigner systématiquement</i>
Format	Paramétrage du contrôle de saisie du champ en utilisant les commandes du langage de formatage : la saisie devra être conforme aux règles définies. Syntaxe : if condition then conséquence fi <ul style="list-style-type: none">• Tout contrôle doit commencer par la commande IF• Types de contrôle paramétrables : remplissage des champs obligatoires, test de présence d'une chaîne de caractères dans le champ, longueur du champ, ...• Pas de contrôle conditionné par l'existence d'un autre champ <p>Exemple :</p> <p>Pour rendre obligatoire la saisie d'un champ :</p> <pre>if a(v100) then 'La saisie de ce champ est obligatoire' fi</pre> <p>⇒ L'opérateur de saisie ne peut passer au champ suivant tant que le champ '100' n'est pas saisi</p>

Définition de "pick-list"

Il est possible de contrôler la saisie d'un champ par rapport à une liste d'autorité : la liste des termes autorisés s'affiche à la saisie et l'opérateur peut sélectionner le ou les termes de saisie.

Syntaxe : **[paramètres]::'Titre de la liste'/'[fichier liste]'**

Exemple :

: 'Liste des types de document' / 'Article' / 'Etude' / 'Ouvrage' /

⇒ A la saisie, ouverture d'un fenêtre dont le titre est :
Liste des types de documents.
Cette fenêtre contient la liste des types : Article,
Etude, Ouvrage pour sélection d'un terme

Paramètres proposés :

files : La liste des termes de contrôle peut être saisie dans un fichier texte. Ce paramètre permet d'afficher la liste des termes contenus dans un fichier texte. Ce fichier doit être dans le répertoire de la base de données contrôlée.

Exemple :

files:: 'Liste des types de document' / 'listdoc.txt' /

⇒ A la saisie, ouverture d'un fenêtre dont le titre est :
Liste des types de documents.
Cette fenêtre contient la liste des termes du fichier
Listdoc.txt

multi : Par défaut, un seul terme peut être sélectionné dans la liste de contrôle. Pour pouvoir en sélectionner plusieurs, il faut utiliser le paramètre **multi**

Exemple :

multi:files:: 'Liste des types de document' / 'listdoc.txt' /

⇒ Les différents paramètres doivent être séparés par :
L'ordre des paramètres est indifférent

add : Par défaut, si le champ de saisie est déjà rempli, le ou les nouveaux termes sélectionnés dans la liste remplacent les termes existants. En utilisant le paramètre **add**, le ou les termes sélectionnés s'ajoutent en fin de champ

Exemple :

add:multi:files:: 'Descripteurs matière' / 'listmat.txt' /

repeat : En cas de sélection multiple dans la liste de contrôle, les termes sélectionnés sont séparés automatiquement par le séparateur d'articles par défaut (%)

Exemple :

repeat:multi:files:: 'Descripteurs matière' / 'listmat.txt' /

notype : Ce paramètre permet d'interdire la saisie directe dans le champ. Dès que l'utilisateur clique dans le champ de saisie, la liste de contrôle s'affiche pour sélection des termes. Cela permet d'éviter les erreurs de saisie en rendant la saisie dans la liste obligatoire

Exemple :

notype:files:: 'Descripteurs matière' / 'listmat.txt' /

sort : Ce paramètre permet de d'afficher les termes de la liste de contrôle triés dans l'ordre alphabétique

Exemple :

```
sort:multi:files::'Liste des types de document'/'listdoc.txt'/
```

<> ou **//** : En cas de sélection multiple dans la liste de contrôle, les termes sélectionnés sont encadrés automatiquement par les délimiteurs de termes de recherche **<>** ou **//**

Exemple :

```
<:multi:files::'Descripteurs matière'/'listmat.txt'/
```

⇒ Les termes sélectionnés seront générés dans le champ de saisie sous la forme :

```
<Terme1><Terme2><Terme3>
```

firstdescribe : Pour faciliter la saisie des informations codifiées, ce paramètre permet de proposer à l'affichage les termes en clair et générer dans le champ de saisie le code correspondant au terme sélectionné.

Chaque item de la liste est constitué par un couple de deux entrées : la première est le terme affiché, la deuxième est le terme effectivement généré dans le champ de saisie.

Exemple :

```
firstdescribe:notype::'Liste des types de document'/'Article'/'A'/'Etude'/'E'/'Ouvrage'/'O'/'
```

⇒ Dans la fenêtre d'affichage de la liste de contrôle, ne sont affichés que les termes Article, Etude, Ouvrage. Lorsqu'un de ces termes est sélectionné, le code correspondant (A, E ou O) est généré dans le champ de saisie

Ce paramètre permet de faciliter la saisie des informations codifiées

3.3. Contrôles de saisie de l'enregistrement

Validation de l'enregistrement

Paramétrage du contrôle global de l'enregistrement opéré au moment de la sauvegarde de la saisie en utilisant les commandes du langage de formatage : la saisie doit être conforme aux règles définies.

Syntaxe : **if condition then conséquence fi**

- Tout contrôle doit commencer par la commande IF
- Possibilité de paramétrer des contrôles comparatifs entre champs

Exemple :

10 = type de document (A = Article de périodique)

150 = titre de périodique

Pour contrôler le remplissage du champ 150 si le type de document est un article :

```
if v10:'A' and a(v150) then 'Titre de périodique obligatoire' fi
```

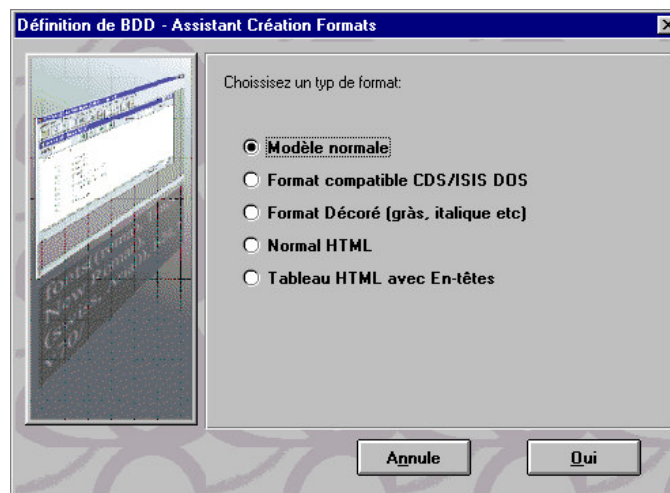
Tous ces contrôles sont enregistrés dans le fichier [BASE].VAL sous la forme :
[étiquette]:[contrôle de champ]
[étiquette]:[contrôle de champ]
[étiquette]:choice:'[Titre de la liste]':[paramètres de la liste d'autorité]:[format]
:[contrôle global de l'enregistrement]

Exemple :

```
10:CHOICE:'Types de document'/'Article'/'Congrès'/'Etude'/'Ouvrage'/'Thèse'/  
100 :if a(v100) then 'La saisie de ce champ est obligatoire' fi  
300:CHOICE:files:multi:add:repeat::'Liste des mots-clés':'perio.txt'/  
: if v10:'A' and a(v150) then 'Attention, le titre de périodique est obligatoire' fi
```

4. FORMAT D'AFFICHAGE

Possibilité d'utiliser un assistant pour la création du format d'affichage : proposition de différents formats d'affichage par défaut qu'il est possible de compléter.



Si on n'utilise pas l'assistant et que l'on veut saisir le format d'affichage à ce moment, il est impossible de le tester.

Il est recommandé d'adopter la démarche suivante :

- saisie d'un champ seulement
- saisie ultérieure du format complet lorsque des références auront été saisies afin de pouvoir tester le format d'affichage au fur et à mesure de son élaboration.

5. TABLE DE SELECTION DES CHAMPS (TSC)

La TSC principale définit les critères d'indexation d'un ou plusieurs champs d'une base de données pour créer le dictionnaire (ou fichier inversé).

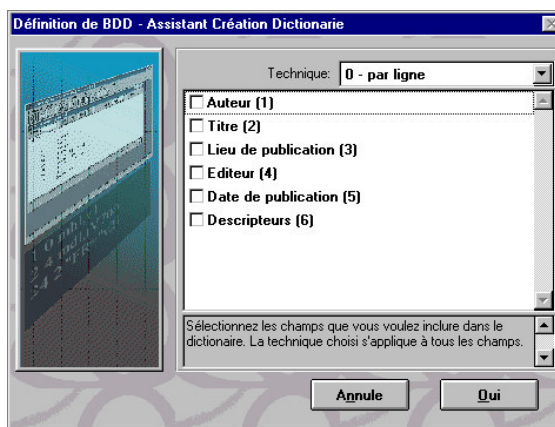
Il est également possible de créer des TSC complémentaires pour :

- trier les enregistrements dans une impression
- reformater les enregistrements dans les opérations d'import / export.

La TSC contient 3 paramètres :

- étiquette de champ (identificateur)
- technique d'indexation
- format d'extraction des données

Possibilité d'utiliser un assistant pour la création de la Table de Sélection des Champs : sélection des champs à indexer et choix de la technique d'indexation (cf. infra)



Il suffit de cocher les champs à indexer.



Si on n'utilise pas l'assistant et que l'on veut saisir la table de sélection des champs à ce moment, il est impossible de la tester.

Il est recommandé d'adopter la démarche suivante :

- utiliser l'assistant et cocher tous les champs à indexer
- modification ultérieure de la TSC lorsque des références auront été saisies afin de pouvoir la tester en créant le dictionnaire.

⇒ Affichage de la Table de Sélection des Champs telle qu'elle a été générée :



6. ENREGISTREMENT

Une fois que le paramétrage des fichiers de définition est terminé, il faut cliquer sur le bouton **TERMINATE**

Il est possible de modifier la structure de la base de données :

- soit en utilisant les flèches vertes pour se déplacer d'étape en étape
- soit à partir du Menu Edition

7. STRUCTURE DE LA BASE DE DONNEES

Une base de données CDS-ISIS est constituée de différents fichiers physiquement distincts et logiquement reliés entre eux.

La création d'une base de données CDS-ISIS se fait en 5 étapes successives :

- Nom et répertoire de localisation de la Base de données
- Table de définition des Champs : Liste des champs de la base de données avec leurs caractéristiques (Format documentaire)
- Bordereau de saisie
- Format d'affichage principal
- Table de Sélection des Champs : Sélection des champs à indexer




Si les noms des fichiers avec leur extension n'apparaissent pas en tant que tels quand on travaille sous CDS-ISIS, il est cependant indispensable de connaître la structure exacte de la base de données pour pouvoir bien l'administrer (sauvegardes, restauration, transfert, ...).



Sauvegarder une base = sauvegarder l'ensemble de ses fichiers = sauvegarder tout le répertoire de localisation de la base.


FICHIERS DE DEFINITION

- **Table de définition des champs (TDC) [base].fdt**
Liste de l'ensemble des champs d'une base de données avec leurs caractéristiques (format documentaire)
- **Bordereau(x) de saisie x[base].fmt**
Grille de saisie à l'écran permettant de saisir ou corriger les enregistrements.
Attention, CDS-ISIS attribue automatiquement un préfixe aux bordereaux de saisie. Un même bordereau de saisie peut être découpé en plusieurs fichiers (x=a, b, c, ...)
- **Format d'affichage [base].pft**
- **Table de sélection des champ (TSC) [base].fst**
Définit les champs interrogeables de la base : liste des champs à indexer et techniques d'indexation de chaque champ.
Possibilité de créer des Tables de Sélection des Champs complémentaires pour trier ou reformater une base lors des opérations d'import/export.

 Une fois la structure de la base de données créée, la saisie se fait dans le fichier de données.

FICHER DE DONNEES

- Fichier maître **[base].mst**
Fichier de données contenant tous les enregistrements de la base de données. Un enregistrement est identifié par un numéro unique = MFN ou NFM (numéro du fichier maître).
- Structure indexée **[base].xrf**
Au fichier maître est associé un fichier de références croisées = index donnant la localisation de chaque document dans le fichier maître.

 Pour pouvoir interroger le fichier, il faut créer le fichier inversé ou index..


FICHER INVERSE OU INDEX OU DICTIONNAIRE


- 6 fichiers **[base].i01**
[base].i02
[base].n01
[base].n02
[base].cnt
[base].ifp
1 seul index par base de données : liste alphabétique des termes indexés + MFN des fiches contenant ces termes.

FICHIERS ANNEXES

- Fichier de contrôles de saisie **[base].val**
Liste des contrôles de saisie paramétrés lors de la création du bordereau de saisie.
- Fichier de relations entre termes **[base].any**
*Fichier optionnel associé au fichier inversé utilisé en recherche pour lier entre eux des termes associés (= liste hiérarchisée)
Terme ANY : nom collectif associé à une liste de termes à rechercher.*
- Fichier de mots vides **[base].stw**
Liste des mots vides prise en compte par CDS-ISIS lors de la création de l'index.
- Bordereau d'impression personnalisé **[fichier].wpr**
- Recherche sauvegardée **[fichier].wsv**

Exemple de procédure batch pour sauvegarder rapidement les bases de données CDS-ISIS du disque dur principal vers un deuxième disque dur.

 Il est recommandé de sauvegarder sur un deuxième disque dur physique et non pas sur un disque dur logique (partition de son disque).

 La procédure de sauvegarde ci-dessous ne traite que les fichiers modifiés depuis la précédente sauvegarde.

- Créer un répertoire de sauvegarde sur le disque D : "D:\SAUVEGARDES"
- Créer sous éditeur un fichier SAUVE.BAT
- Saisir dans le fichier les instructions suivantes :

```
@ECHO OFF
ECHO Sauvegarde des bases de donnees ISIS sur deuxieme disque dur
ECHO.
ECHO ATTENTION, ETES VOUS SUR QUE PERSONNE N'UTILISE CES APPLICATIONS
ECHO.
ECHO Source = C:\winisis\data
ECHO But = D:\SAUVEGARDES
ECHO.
echo Tapez sur ENTER pour lancer la sauvegarde, CTRL+C pour annuler
PAUSE >nul
xcopy "C:\winisis\data" "D:\SAUVEGARDES" /d /e /y /f
ECHO.
ECHO Fin de la sauvegarde des bases.
echo.
echo PENSEZ A FAIRE REGULIEREMENT UNE SAUVEGARDE COMPLEMENTAIRE SUR UN SUPPORT
echo AMOVIBLE (CDROM, ZIP, DAT, CDRW, BANDE, ...)
echo.
Pause
```

Pour lancer la procédure de sauvegarde :

- Activer l'explorateur Windows
- Double-cliquer sur le programme : SAUVE.BAT

MODIFICATION DE LA STRUCTURE DE LA BASE

ACCES : MENU EDITION
SELECTION DU FICHIER DE DEFINITION A MODIFIER

1. MODIFICATIONS DE LA TDC APRES SAISIE DES DONNEES



On peut modifier la TDC après l'avoir créée mais certaines modifications entraîneront des corrections sur la base, la TSC et les différents formats (pas de répercussion automatique des modifications sur l'existant). Il est donc très important de bien concevoir a priori son format documentaire et de prendre le temps de le tester avant la validation définitive.

▪ **Ajouter un champ**

- ⇒ Ajouter le nouveau champ dans :
- le bordereau de saisie,
 - un des formats d'affichage,
 - éventuellement dans la TSC.

▪ **Supprimer un champ**

- ⇒ Effacer le contenu du champ dans les fiches de la base avant de le supprimer de la TDC.
Pour supprimer le contenu du champ :
- Menu Utilitaires
 - Suppression globale

▪ **Changer l'étiquette d'un champ**

- ⇒
- Créer le nouveau champ dans la TDC
 - Recopier le contenu de l'ancien champ dans le nouveau : Fonction d'Export-Import avec utilisation d'une TSC de reformatage
 - Supprimer l'ancien champ dans la TDC

▪ **Changer le type d'un champ**

- ⇒ CDS-ISIS change automatiquement le type dans tous les bordereaux de saisie.
Des corrections manuelles de la base peuvent être nécessaires.

▪ **Rendre un champ répétitif**

- ⇒ Modifier les formats d'affichage,
⇒ Modifier la TSC.


▪ **Rendre un champ non répétitif**

- ⇒ Reformater les occurrences du champ en utilisant la fonction d'Export-Import avec TSC de reformatage.


- **Créer des sous-champs**


⇒ Reformater les occurrences du champ en utilisant la fonction d'Export-Import avec TSC de reformatage.

2. PRECAUTIONS GENERALES

 Il faut faire attention à la cohérence entre l'ensemble des fichiers de définition : toute modification dans la Table de Définition des Champs par exemple n'est pas répercutée automatiquement dans le Bordereau de saisie, le Format d'affichage principal et la Table de Sélection des Champs.

⇒ Il faut penser à répercuter les modifications.

 Lorsqu'on a modifié un des fichiers de définition d'une Base, il est recommandé de fermer la Base de données et de la réactiver afin que les modifications soient bien prises en compte. Il faut penser à répercuter les modifications.

 Cas particulier de la Table de Sélection des Champs : il arrive que lorsqu'on modifie la TSC sous ISIS, les modifications ne s'enregistrent pas (anomalie de fonctionnement de CDS-ISIS). Si cela arrive, il est préférable de modifier la TSC directement à l'aide d'un éditeur (type bloc-notes) :

- Quitter CDS-ISIS
- Activer le bloc-notes
- Ouvrir le fichier [base].fst
- Faire les modifications nécessaires
- Enregistrer

 Après toute modification de la Table de Sélection des Champs, il faut obligatoirement régénérer le Dictionnaire.

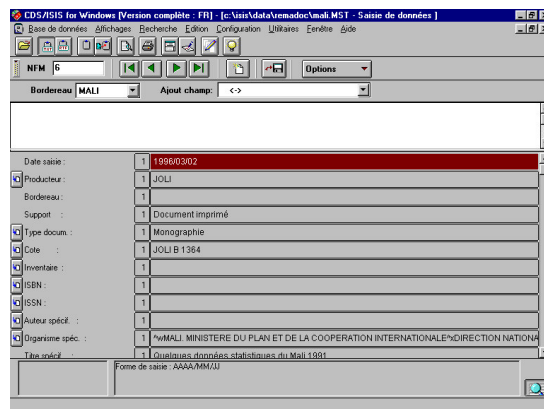
SAISIE / MODIFICATION

La saisie des données s'effectue par l'intermédiaire d'un bordereau de saisie (ou grille de saisie) générée automatiquement par CDS-ISIS.


1. SAISIE / MODIFICATION D'UNE FICHE


ACCES : EDITION
SAISIE DES DONNEES

A l'ouverture de la grille de saisie/modification, positionnement automatique sur l'enregistrement en cours.



POUR SAISIR UNE NOUVELLE FICHE

- Menu Options
- Nouvel enregistrement ou Icône 

 Si plusieurs bordereaux de saisie ont été définis, on peut sélectionner le bordereau à utiliser

POUR MODIFIER UNE FICHE

Indiquer le numéro de la fiche dans la case MFN

POUR SAISIR UN CHAMP


- Cliquer dans le champ à saisir
- Se positionner dans la fenêtre de saisie
- Saisir ou modifier la valeur du champ
- Valider (Retour-chariot)

EFFACEMENT DU CONTENU D'UN CHAMP

- Sélectionner le champ + touche **F2**

AJOUT D'UN NOUVEAU CHAMP


Si l'affichage de la grille de saisie est limité aux champs effectivement remplis,

- soit cliquer sur le bouton  pour faire apparaître l'ensemble des champs
- soit ouvrir le menu "Ajout champs" pour sélectionner le nouveau champ à saisir.

POUR SAISIR UN CHAMP REPETITIF

2 méthodes :

Soit :

- Saisir la première occurrence du champ
- Valider
- Cliquer sur le bouton  pour ouvrir la fenêtre de l'occurrence suivante
- Saisir la deuxième occurrence
- Etc.

Soit :

Saisir en une fois toutes les occurrences du champ en les séparant par le séparateur d'articles par défaut % (ou par le séparateur d'articles indiqué dans le paramètre 8 du fichier SYSPAR.PAR)

CHAMPS AVEC SOUS-CHAMPS

Ne pas oublier les délimiteurs corrects devant chaque sous-champ :

^ suivi du caractère alphabétique (majuscule ou minuscule) ou numérique sans espace ni autre signe de ponctuation.

Exemple :

Source : ^aCODESRIA^bConseil pour le Développement de la Recherche en Sciences Sociales en Afrique^dDakar^eSENEGAL



CHAMPS AVEC DELIMITEURS DE RECHERCHE

Ne pas oublier d'encadrer le cas échéant les termes indexables avec les délimiteurs corrects : <.....> ou /...../


Les délimiteurs de recherche <.....> pourront être supprimés à l'affichage

Les délimiteurs de recherche /...../ ne pourront jamais être supprimés à l'affichage

AIDE A LA SAISIE

- Affichage en bas de la grille de saisie du message d'aide de chaque champ
 Penser à les saisir lors de la création du bordereau de saisie.
- Affichage en option du dictionnaire avec possibilité de récupérer directement les termes
 - Menu Options
 - Ouvrir Dictionnaire
 Attention, en cas de sélection dans le dictionnaire des articles d'un champ répétitif, ne pas oublier d'insérer le séparateur d'articles entre les différents termes sélectionnés avant de valider.

OPTIONS COMPLEMENTAIRES (MENU OPTIONS)

Crée une copie	Duplication de la fiche en cours
Rappel de l'enregistrement	Annulation des modifications de la fiche en cours
Efface enregistrement	Effacement de la fiche en cours. La fiche n'est effacée que "logiquement" : elle existe toujours physiquement dans le fichier de données et elle reste visible à l'écran. On peut la restaurer en utilisant la fonction "Rétablit enregistrement"  La fiche ne sera définitivement supprimée sans possibilité de la récupérer que si la base de données est réorganisée : exportation puis importation de la base de données.
Rétablit enregistrement	Récupération d'une fiche effacée logiquement
Définit une valeur par défaut (Modèle)	Possibilité d'enregistrer la fiche en cours comme modèle de saisie. Toutes les nouvelles saisies pourront se faire sur le même modèle. Cette option permet de conserver des informations répétitives d'une fiche à l'autre
Efface valeur par défaut (Modèle)	Suppression du modèle.
Efface la saisie	Effacement des contenus de tous les champs saisis. En cas de mauvaise manipulation, possibilité, avant sauvegarde, de rétablir la saisie avec l'option "Rappel de l'enregistrement"
Aide sur la saisie	Accès direct à l'aide en ligne
Choix d'une Fonte	Choix de la police de caractères pour l'affichage à l'écran

2. MODIFICATIONS EN SERIE

ACCES : MENU UTILITAIRES

2.1. Ajout global

Ajout d'une nouvelle valeur dans un champ d'une série de fiches (ajout global par MFN) ou d'un lot de fiches (ajout global recherche) :

- Sélection des numéros de fiches à corriger
- Indication de l'étiquette du champ à remplir
- Taper le texte de la nouvelle valeur du champ à corriger



Si le champ dans lequel on ajoute une valeur est déjà rempli, CDS-ISIS considère ce champ comme étant un champ répétitif et ajoute une occurrence supplémentaire.

Il faudra penser, si nécessaire à modifier les fichiers de définition (Table de Définition des Champs, Bordereau de saisie, Format d'affichage, Table de Sélection des Champs) pour déclarer ce champ comme étant un champ répétitif.

Options :

Ajouter si non renseigné :

- Si le champ à corriger n'est pas déclaré dans la TDC, cette option permet de générer automatiquement le nouveau champ dans les fiches.

Il faudra penser à modifier les fichiers de définition (Table de Définition des Champs, Bordereau de saisie, Format d'affichage, Table de Sélection des Champs) pour déclarer l'étiquette du nouveau champ.

- Si le champ à corriger est déclaré dans la TDC mais n'est pas systématiquement renseigné, cette option permet de ne générer la nouvelle valeur que dans les fiches dans lesquelles le champ est vide.

Insérer avant position :

Cette option permet d'insérer la nouvelle valeur à un endroit précis du champ.

- Indiquer la position du caractère avant lequel l'insertion doit être faite
- Répétition : dans le cas d'ajout dans un champ répétitif, possibilité de répéter l'insertion dans chaque occurrence du champ (option **0**) ou de limiter l'insertion à une occurrence spécifiée.

Exemple :

Insérer dans le champ 800 (Sites web) la mention "http://" devant chaque adresse de site :

Etiqu. Champ : **800**
Nouvelle valeur : **http://**
Cocher **Insérer avant la position**
Position d'insertion : **1**
Répétition : **0**

Exemple :

Insérer au début du champ 800 (Sites web) la mention "Sélection de sites web :"

Etiqu. Champ : **800**
Nouvelle valeur : **Sélection de sites web :**
Cocher **Insérer avant la position**
Position d'insertion : **1**
Répétition : **1**

Ajout global dans une série de fiches sélectionnées par question :

- Sélectionner par recherche les fiches à corriger
- Afficher les réponses obtenues
- Sélectionner dans le menu "Utilitaires" l'option : Ajout global (recherche)
- Cocher Ensemble recherche
- Sélectionner le n° d'étape correspondant aux fiches à corriger

2.2. Suppression globale

Effacement de champ global

Portée

Limites MFN (bas/haut) : [input field]

Ensemble recherche : [input field] Enreg. marqués

[input field with '<->']

Etiqu. champ [input field with '0']

Sous-champ [input field with '^']

Répétition : [input field with '0']

Annuler [Oui]

Effacement du contenu d'un champ dans une série de fiches :

- Indication des numéros de fiches à corriger
- Indication de l'étiquette du champ dont le contenu doit être supprimé

Options :

Sous-champ :

Possibilité de limiter la suppression au sous-champ indiqué

Occurrence :

Dans le cas de suppression dans un champ répétitif, cette option permet de limiter la suppression à une ou plusieurs occurrences du champ.

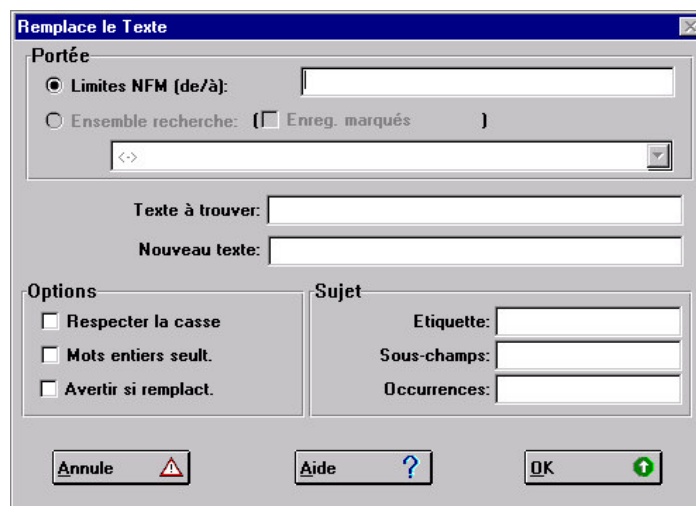
- **0** : toutes les occurrences du champ sont supprimées
- **Indication du no de l'occurrence** : seule l'occurrence indiquée est supprimée



Suppression globale dans une série de fiches sélectionnées par question :

- Sélectionner par recherche les fiches à corriger
- Afficher les réponses obtenues
- Sélectionner dans le menu "Utilitaires" l'option : **Suppression globale (recherche)**
- Cocher **Ensemble recherche**
- Sélectionner le n° d'étape correspondant aux fiches à corriger

2.3. Changement global

Remplacement d'une chaîne de caractères par une autre dans une série de fiches



Portée	<p>Limites MFN : Sélection des numéros de fiches à corriger</p> <p>Ensemble recherche : Sélection du numéro d'étape à corriger avec possibilité de limiter la correction aux enregistrements marqués</p>
Texte à trouver	Indication de l'ancienne valeur à corriger
Nouveau texte	Indication de la nouvelle valeur de remplacement
Sensibilité de casse	<ul style="list-style-type: none"> - Si l'option est cochée, l'ancienne valeur n'est corrigée que si la graphie exacte est respectée - Si l'option n'est pas cochée, l'ancienne valeur est corrigée quelle que soit la graphie (emploi des Majuscules/minuscules indifférent)
Mots entiers seul.	Pour éviter les risques d'ambiguïté, remplacement de l'ancienne valeur que si elle est encadrée par des espaces ou est située en début ou en fin de champ
Sujet	<p>Etiquette : Indiquer les étiquettes du ou des champs à corriger séparées par une "virgule": Exemple : etiq1,etiq2,etiq3</p> <p>Sous-champs : Indiquer les délimiteurs des sous-champs à corriger : Exemple : abc</p> <p>Occurrences : Indiquer si nécessaire le numéro de l'occurrence à corriger dans le champ : Exemple : 1</p>
	Attention , si aucune étiquette de champ n'est indiquée, la modification est réalisée par défaut dans tous les champs des fiches sélectionnées
	Attention , il n'est pas possible d'annuler une modification qui vient d'être faite. Pour vérifier les modifications au fur et à mesure et pouvoir confirmer au fur et à mesure chaque modification, cocher l'option " Avertir si remplacement "

LE LANGAGE DE FORMATAGE

Il permet de définir des formats précis de présentation des enregistrements d'une base de données à l'affichage ou à l'impression.

Plus généralement, le langage de formatage est utilisé pour :

- les formats d'affichage / impression
- les formats d'extraction (Table de Sélection des Champs pour indexation ou reformatage)
- la définition de contrôles à la saisie
- l'interrogation en mode séquentiel

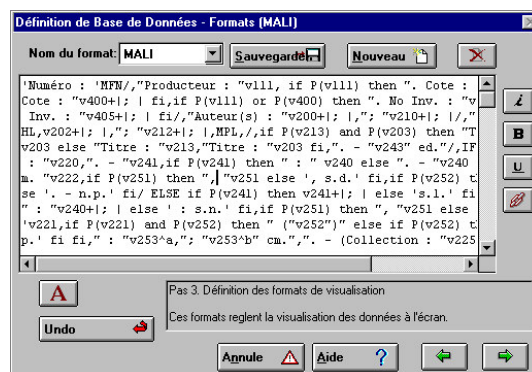


Les commandes de format sont exécutées par CDS-ISIS les unes après les autres, dans l'ordre où elles ont été écrites.

- Il n'y a pas de saut de ligne automatique : tant qu'une commande n'impose pas le passage à la ligne, CDS-ISIS essaie de remplir au maximum chaque ligne.
- Si un champ dépasse la longueur de la ligne, il est découpé automatiquement en plusieurs lignes (au niveau du mot).
- Les commandes de format peuvent être saisies en majuscules ou en minuscules.
- Toute base de données a au moins un format d'affichage créé au moment de la conception de la base de données (format d'affichage principal portant le même nom que la base de données). Il est possible de créer des formats d'affichage complémentaires correspondant à des besoins spécifiques d'affichage ou impression.

1. CREATION D'UN FORMAT D'AFFICHAGE

ACCES : MENU EDITION FORMATS D'IMPRESSION



Affichage automatique dans la boîte de dialogue du format d'affichage principal de la base de données en cours.

Le format d'affichage "principal" est le format défini lors de la création de la base de données.

Il est possible de rappeler pour modification tous formats associés à la base de données en cours.

Pour créer un nouveau format :

- Bouton **Nouveau**
- Indiquer le nom du nouveau format
- Possibilité de ne pas effacer le format actif (duplication du format)
- Soit utiliser l'Assistant de création, soit écrire le nouveau format d'affichage avec les commandes du langage de formatage
- Possibilité d'avoir des aides : insertion des codes de passage en gras, italiques, souligné, de liens vers des éléments extérieurs
- Possibilité de changer la police d'affichage du format à l'écran (bouton "A")



Penser à sauvegarder le nouveau format

Pour pouvoir tester le format d'affichage au fur et à mesure de son élaboration, il est plutôt conseillé de :

- Se positionner en lecture
- Sélectionner le format à modifier
- Cliquer sur le bouton

Affichage de la fiche en cours

Affichage du format d'affichage actif pour modification

Sauvegarde du format d'affichage

Test du format d'affichage

- Pour tester le format au fur et à mesure de son élaboration : Cliquer sur le bouton



Penser à sauvegarder le nouveau format dans le répertoire de la base obligatoirement.

Le nom du format est sur 6 caractères maximum.

- Pour revenir en affichage normal, cliquer sur le bouton ou Menu **Affichage + Fenêtre Ascii**

2. SELECTEURS DE CHAMPS

2.1. Commandes d'affichage d'un champ ou d'un sous-champ

vetiq	affichage du champ etiq
vetiq^a	affichage du sous-champ a
vetiq^*	affichage du premier sous-champ quel qu'il soit. Le 1 ^{er} sous-champ n'a pas besoin d'être précédé d'un délimiteur de sous-champ.
vetiq1,vetiq2	affichage de deux champs différents séparés par " , "

Exemple :

110 = ^aENDA^bEnvironnement Développement Action
Tiers Monde

v110 ^aENDA^bEnvironnement Développement
Action Tiers Monde

v110^a ENDA

v110^b Environnement Développement Action Tiers
Monde

v110^* ENDA

2.2. Commandes d'affichage d'une occurrence d'un champ

vetiq[x]	affichage de l'occurrence x du champ répétitif etiq
vetiq[x..y]	affichage de l'occurrence x à y
vetiq[x..]	affichage à partir de l'occurrence x jusqu'à la fin du champ
vetiq[x]^a	affichage du sous-champ indiqué dans l'occurrence x

Exemple :

300 = Yaoundé

300 = Douala

300 = Bamako

300 = N'Djamena

300 = Ziguinchor

v300[1] Yaoundé

| ; |+v300[2..4] Douala ; Bamako ; N'Djamena

| ; |+v300[3..] Bamako ; N'Djamena ; Ziguinchor

260 = ^aAbidjan^bNouvelles Editions Ivoiriennes

260 = ^aParis^bUnesco

v260[2]^b Unesco



L'ordre d'affichage d'occurrence doit être positionné immédiatement après l'étiquette du champ et avant le littéral répétitif éventuel.

L'utilisation d'un littéral conditionnel est incompatible avec la demande d'affichage d'une occurrence spécifique > à 1.

Exemple :

310 = Politique

310 = Economie

310 = Société

"Mots-clés :"; |+v300[1..2] Mots-clés : Politique;
Economie

"Mots-clés :"; |+v300[2..] Economie; Société

2.3. Affichage du MFN

mfn affichage du NFM d'un enregistrement sur 6 caractères
mfn(x) affichage du NFM sur **x** caractères

Exemple :

```
mfn      000001
mfn(1)   1
mfn(2)   01
mfn(3)   001
```

2.4. Extraction d'une sous-chaîne de caractères

Extraction dans un champ de format fixe à partir de la position **x** (déplacement) sur une longueur de **y**.

EXTRACTION DANS UN CHAMP DE LONGUEUR FIXE

vetiq*déplacement.longueur
vetix*x.y

- * **déplacement** : position du 1er caractère à extraire du champ ou du sous-champ. CDS-ISIS considère que le premier caractère est en position **0**.
- **longueur** : nombre de caractères à extraire. Si non précisée, la longueur est égale en nombre de caractères entre le déplacement et le dernier caractère .
x et **y** doivent être des constantes numériques

Exemple :

```
990 = AAAA/MM/JJ
v990*5.2 MM
v990.4 AAAA
V990*8 JJ
v990*8,v990*4.3 JJ/MM
v990*8,v990*4.4,v990.4 JJ/MM/AAAA
```

EXTRACTION DANS UN CHAMP DE LONGUEUR VARIABLE

ss(position,longueur,vetiq)
ss(x,y,vetiq)

La fonction de sous-chaine **ss** (SubString) permet d'afficher une portion de champ de la position "**x**" sur une longueur de "**y**".
x et **y** peuvent être des variables résultantes de calcul.

Exemple :

```
220 = Jour Mois Année
220 = 30 Janvier 2002
```

La fonction **Size** permet de calculer la longueur d'une chaîne de caractères (*cf. infra*) :
size(vetiq)

Pour n'afficher que l'année :
ss((size(v220)-3),4,v220)

3. LITTERAUX

Un littéral est une chaîne de caractères, écrite entre des délimiteurs, qui sera affichée telle quelle lors de la sortie.

Il existe 3 types de littéraux.

3.1. Littéraux conditionnels

- Le texte entre délimiteurs n'est affiché que si le champ associé est présent.
- Si le littéral est associé à un sous-champ, le texte ne sera affiché que si le sous-champ est rempli.
- Si le littéral est associé à un champ répétitif, le texte ne sera affiché qu'une fois, quelque soit le nombre d'occurrences du champ.

"Texte"vetiq

Exemple :

v230	Titre du document
"Titre : "v230	Titre : Titre du document
"Editeur : "v260^b	Editeur : Unesco
"Auteur : "v100	Auteur : Nom1,P.Nom2,P

v260	^aParis^bUnesco^c1998
v260^a," : "v260^b,".- "v260^c	Paris : Unesco.- 1998

3.2. Littéraux répétitifs

- Si le champ est répétitif, le littéral est répété pour chaque occurrence du champ :
 - devant chaque occurrence si le littéral répétitif est préfixé,
 - après chaque occurrence si le littéral répétitif est suffixé.

|Texte|vetiq

vetiq|Texte|

Exemple :

v100	Nom1,P.Nom2,P.Nom3,P.
"Auteur : "v100	Auteur : Nom1,P.Nom2,P.Nom3,P.
"Auteur : "v100 ; 	Auteur : Nom1,P. ; Nom2,P. ; Nom3,P. ;
"Auteur : "v100+ ; 	Auteur : Nom1,P. ; Nom2,P. ; Nom3,P.

- ⇒ **vetiq+| ; |** + devant le littéral répétitif suffixé empêche l'affichage du littéral en fin de champ.
- ⇒ **| ; |+vetiq** + après le littéral répétitif préfixé empêche l'affichage du littéral en début de champ.

3.3. Littéraux inconditionnels

- Le texte entre délimiteurs est toujours affiché : il s'agit d'une "constante" indépendante de l'affichage d'un champ.

'Texte'vetiq

Exemple :
'Source: 'v260^a," : "v260^b

3.4. Contraintes liées aux littéraux

- Un littéral ne doit pas contenir son propre délimiteur : les caractères ' et " sont interdits dans les littéraux
- Pour les littéraux conditionnels, il faut faire attention à l'emplacement des , (virgule).

Exemple :
V260^a" : ",v260^b l'affichage du littéral conditionnel " : " est conditionné par la présence du champ v260^a
V260^a," : "v260^b l'affichage du littéral conditionnel " : " est conditionné par la présence du champ v260^b

- Les littéraux "nuls" sont autorisés (" " ' ' ou | |) et peuvent être utilisés pour insérer un espacement.

4. MISE EN PAGE

/ Passage à la ligne
/# Saut de ligne. Autant de sauts de ligne que de #
% Effacement de toutes les lignes vides entre la ligne courante et la dernière ligne non vide

Exemple :
v260 /,v270 Paris
Unesco
v260 /#,v270 Paris
Unesco
v260 /#v270 %# Suppression du saut de ligne si le 2e champ est vide

Cx Positionnement à la colonne x

Exemple :
v260^a,c10,v260^b Paris Unesco

qc	Centrage de tous les champs suivant la commande. Pour limiter la commande de centrage à quelques champs, utiliser les accolades { }
	Exemple : {qc,v100,v200}
qr	Alignement à droite de tous les champs suivant la commande. Pour limiter la commande à quelques champs, utiliser les accolades { }
	Dans la version 1.31, la commande correspondante est : "qr"
	Exemple : {qr,v100,v200}
qj	Justification de tous les champs suivant la commande. Pour limiter la commande de justification à quelques champs, utiliser les accolades { }
	Exemple : {qj,v100,v200}
box	Insertion d'un cadre autour de tous les champs suivant cette commande tant qu'un passage à la ligne n'est pas requis
box(n)	Insertion d'un cadre de couleur autour de tous les champs suivant cette commande tant qu'un passage à la ligne n'est pas requis.(cf. couleurs des polices)
np	Cette commande est valable à partir de la version 1.4 : elle permet de forcer le passage à la page suivante, par exemple pour l'impression d'une référence par page.

5. FORMAT DES CARACTERES

5.1. Mise en forme

b	Ecriture en gras :	b,vetiq
i	Ecriture en italiques :	<i>i,vetiq</i>
ul	Ecriture soulignée :	<u>ul,vetiq</u>

Toutes ces commandes s'appliquent de leur point d'insertion dans le format jusqu'à la fin du format.
Pour limiter les commandes de polices à quelques champs, utiliser les accolades { }

Exemple :
vetiq1,{b,i,vetiq2,vetiq3},vetiq4

5.2. Couleurs

Une table des couleurs contenant 20 couleurs est associée à CDS-ISIS

Liste des couleurs de la Table des couleurs standard :

1 : marron foncé
2 : vert foncé
3 : marron clair
4 : bleu marine
5 : mauve
6 : cyan
7 : gris clair
8 : vert pastel
9 : bleu pastel
10 : rose pastel
11 : gris moyen
12 : gris foncé
13 : rouge
14 : vert printemps
15 : jaune
16 : bleu électrique
17 : fuschia
18 : bleu ciel
19 : blanc
20 : noir

Pour activer une couleur dans le format d'affichage :

clx Activation de la couleur "x" définie dans la table des couleurs

Exemple :

F0,cl6,vetiq

Affichage en Police0 - Couleur cyan
du champ "etiq"

5.3. Polices de caractères

Création d'une table des polices définissant les types de polices utilisables dans le format d'affichage.

La Table des polices doit obligatoirement être déclarée au début du format d'affichage et se présente sous la forme :

fonts((famille0,police0),(famille1,police1),...)

famille"n" Famille de polices

police"n" Nom de la police à utiliser

Famille de polices	Exemples
nil	Famille par défaut utilisée quand on ne connaît pas la famille
roman	Times New Roman, Palatino, ...
swiss	Arial, Futura, Univers, ...
modern	Courier, ...
script	Cursive
decor	Old English, Zapf Chancery
tech	Symbol, ...

Exemple :

fonts((roman,Times New Roman),(swiss,Arial))

Dans cet exemple, le Times sera reconnu par le format comme la police n° 0, l' Arial comme la police n° 1

On peut également écrire quand on ne connaît pas la famille des polices :

fonts((nil,Times New Roman),(nil,Arial))

Pour activer une police dans le format d'affichage :

fn Activation de la police "**n**" définie dans la table des polices

fsx Activation de la taille "**x**" de la police active
La taille est définie en double points.

Exemple :

f0,fs24,vetiq Affichage en Police0 - taille 12 du champ "etiq"

Pour limiter les commandes de police à quelques champs, utiliser les accolades { }

Exemple :

{f1,fs22,v100/,v200}

Si la table des polices est commune à plusieurs formats d'affichage, il est possible de paramétrer une table des polices commune à l'ensemble des formats d'affichage :

Soit Menu Configuration
Configurer le système
Affichage
Formatage par défaut

Soit paramètre 110 du fichier SYSPAR.PAR.


fonts((famille police0,nom police0),(famille police1,nom police1), ...),fx,fsx,clx

Dans ce cas :

- La police n° 0 devient la police par défaut
- La table des polices définie spécifiquement dans un format d'affichage se substitue à la table par défaut du SYSPAR.PAR.

6. INDENTATION

TABULATION

tab,vetiq	Insertion d'une tabulation
tab(x),vetiq	Insertion d'une tabulation de x twips Le retrait est exprimée en mesure de base d'un pouce (twips). Il faut compter 567 "twips" pour un centimètre  La commande de tabulation ne joue que pour la ligne suivante

INDENTATION D'UN CHAMP

vetiq(x,y)	x = nombre d'espaces entre la marge gauche et le début de la 1ère ligne du champ indenté y = nombre d'espaces entre la marge gauche et le début des autres lignes du champ indenté
-------------------	-----------------------------------------------------------------------------------------------------------------------------------------------------------------------------------------------------

Exemple :

vetiq(15,10)

Le langage de formatage permet de définir des formats précis de présentation ...

vetiq(10)

Le langage de formatage permet de définir des formats précis de présentation ...

- Les littéraux répétitifs préfixés et suffixés obéissent aux commandes d'indentation.
- Les littéraux conditionnels préfixés n'obéissent pas aux commandes d'indentation ⇒ utiliser la commande d'indentation globale **M(x,y)** ou la commande de positionnement en colonne "**x**" **Cx**.

INDENTATION D'UN PARAGRAPHE (UN OU PLUSIEURS CHAMPS)

m(x,y)	x = retrait de tout le paragraphe par rapport à la marge de gauche y = retrait supplémentaire de la première ligne du paragraphe
---------------	---------------------------------------------------------------------------------------------------------------------------------------------------

Le retrait est exprimée en twips (unité de mesure d'écran). Il faut compter 567 "twips" par centimètre

Exemple :

m(567),vetiq

Le langage de formatage permet de définir des formats précis de présentation des ...

m(567,567),vetiq

Le langage de formatage permet de définir des formats précis de présentation des ...

Pour limiter la commande d'indentation à quelques champs, utiliser les accolades { } ou remettre l'indentation à 0

Exemple :

{m(800),vetiq1,vetiq2},vetiq3

ou

m(800),vetiq1,vetiq2,m(0),vetiq3

7. COMMANDE DE MODE D'AFFICHAGE

Option sur 3 caractères à placer avant le nom de champ permettant de transformer le champ à l'affichage : sous la forme

mpl,veti	Les champs sont affichés tels qu'ils ont été saisis (format par défaut)
mhl,veti	Délimiteurs de sous-champs et termes de recherche remplacés automatiquement : < > supprimés >< contigus remplacés par ; ^a remplacés par ; ^b → ^i remplacés par , ^j → ^z remplacés par . ^0 → ^9 remplacés par . Exemple : Saisie du champ Organismes (110) avec des sous-champs sous la forme : ^1 Sigle ^2 Développé ^3 Subdivision ^4 Ville ^5 Pays La commande mhl,v110 donne à l'affichage : Sigle. Développé. Subdivision. Ville. Pays
mdl,veti	Mêmes caractéristiques que mhl + ajout d'un "point" suivi de 2 espaces en fin de champ
mpu,veti	Affichage en majuscules
mhu,veti	Délimiteurs de sous-champs et termes de recherche remplacés automatiquement + Affichage en majuscules
mdu,veti	Mêmes caractéristiques que mhl + ajout d'un "point" suivi de 2 espaces en fin de champ

Dans un format d'affichage, chaque commande de mode d'affichage reste active jusqu'à la commande de mode d'affichage suivante. Si aucun mode n'est activé, utilisation du mode **mpl** par défaut.

Exemple :
"libellé : "mhu,veti, mpl,veti1/ ,

8. INFORMATIONS COMPLEMENTAIRES


8.1. Affichage de la date

La fonction **Date** permet d'afficher la date et l'heure système selon un format prédéfini.

date(1) MM-JJ-AA HH:MM:SS

date(2) MM-JJ-AA

date(3) HH:MM:SS

 Pour afficher la date sous la forme JJ-MM-AA, modifier le fichier SYSPAR.PAR :
Paramètre 150=DMY

8.2. Affichage du Nom de la base

La fonction **DB** permet d'afficher le nom de la base courante

8.3. Appel d'un format externe

@format

Possibilité d'activer à partir d'un format d'affichage des formats d'affichage complémentaires localisés dans le même répertoire de travail.

Exemple :

Activation de formats d'affichage spécifiques pour les périodiques ou les ouvrages


If v10:'A' then @perio else @ouvra fi

9. GROUPE REPETITIF

Ensemble de commandes de formats écrits entre ()

Exemple :

v100	Nom1,P.Nom2,P.
v100+; 	Nom1,P.;Nom2,P.
"Auteurs : "v100+; 	Auteurs : Nom1,P.;Nom2,P.
("Auteurs : "v100(12,12)/	Auteurs : Nom1,P. Nom2,P. Nom3,P.
(v260^a,c11,v260^b,c30,v260^c/)	Paris Unesco 1999 Paris Ibiscus 1999

 La commande de passage à la ligne en groupe répétitif est à utiliser obligatoirement dans la Table de Sélection des Champs pour indexer les champs répétitifs

Technique d'indexation = **0**
Format d'extraction = **(vetiq/)**

10. APPLICATION D'UNE COMMANDE A UN GROUPE DE CHAMPS

s(format)

Exemple :

s(veti1,veti2):'mali'

recherche de la chaîne 'mali' dans les champs indiqués avec génération d'un OR entre les champs.

s(veti1,veti2,veti3)(x,y)

déplacement de l'ensemble des champs à droite.



Cela ne joue plus dès qu'il y a un retour à la ligne.

11. SELECTEUR DE CHAMP FICTIF

Permet l'insertion conditionnelle d'un littéral selon la présence ou l'absence d'un champ ou d'un sous-champ sans que le contenu du champ associé soit imprimé.

"Texte" nEtiq les littéraux conditionnels doivent être affichés seulement si le champ est absent

"Texte" dEtiq les littéraux conditionnels doivent être affichés seulement si le champ est présent sans que le contenu du champ lui-même soit affiché



Un sélecteur de champ fictif est obligatoirement précédé d'un littéral conditionnel préfixé (éventuellement nul).

Les sélecteurs de champs fictifs ne peuvent être associés à des littéraux suffixés.

Exemple :

Affichage du champ auteur : 100

v100+;|;|(Anon.)"n100

Affichage du champ Auteur s'il est rempli, sinon affichage de la mention "Anon."

Affichage du champ date de publication : 300

v300,"s.d."n300

Affichage du champ Date de publication s'il est rempli, sinon affichage de la mention "s.d."

Affichage du type de document en fonction de l'existence du champ Titre de périodique : 500

"Périodique"d500,"Ouvrage"n500

Affichage de la mention "Périodique" si le champ 500 est rempli, sinon affichage de la mention "Ouvrage"



Pour pouvoir saisir des littéraux contenant le caractère ' (apostrophe), utiliser le sélecteur de champ fictif " d " associé à un champ fictif non déclaré dans la Table de Définition des Champs :

Exemple :

Affichage du champ domaine d'activité : 300

"Domaine d'activité : ",d1,v300+;|;

12. COMMANDE IF

Permet d'exécuter des formats contextuels, c'est-à-dire des formats différents qui dépendent du contenu de l'enregistrement à traiter :

IF condition THEN format1 ELSE format2 FI

Condition : expression booléenne

format1 : traitement réalisé si la condition est vraie

format2 : traitement réalisé si la condition est fausse

- La partie **ELSE** est optionnelle,

- **IF, THEN, FI** sont obligatoires.

IF condition THEN format1 FI

IF condition THEN ELSE format2 FI

- Plusieurs commandes **IF** peuvent être imbriquées : **FI** doit fermer chaque **IF**

- Il est possible de combiner la commande **IF** avec des **opérateurs relationnels** ou des **expressions booléennes**

12.1. Opérateur relationnel

=	égal à
<>	différent de
<	inférieur à
<=	inférieur ou égal à
>	supérieur à
>=	supérieur ou égal à
:	contient (uniquement pour chaînes de caractères)

vetiq opérateur 'expression'

expression expression numérique ou chaîne de caractères

Exemple :

if vetiq:'texte' then

Si le champ "etiq" contient le texte indiqué, alors



Les opérateurs ont leur signification normale quand ils s'appliquent à des expressions numériques.

2 chaînes de caractères ne sont égales que si elles sont de même longueur avec les mêmes caractères.

L'opérateur de contenu " : " est indifférent aux majuscules et aux minuscules.

12.2. Opérateurs booléens

Il est possible de combiner avec les opérateurs booléens :

NOT - AND - OR

Exemple :

**If v20:'article' and p(v500)
then ...**

Si le champ 600 contient la chaîne "mali" alors ...

If not v20:'Article' then ...

Si le champ 20 ne contient pas la chaîne "article" alors ...

If v230:'projet' or v830:'projet' ...

L'opérateur NOT ne peut être utilisé que seul.

Si les champs 230 ou 830 contiennent la chaîne "projet" alors ...

12.3. Fonctions booléennes

P(vetiq)

Champ "etiq" présent (= rempli)

A(vetiq)

Champ "etiq" absent (= vide)

Exemple :

if p(v500) then 'Type : Périodique' else 'Type : Ouvrage' fi

Si le champ Titre de périodique (500) est rempli alors afficher la mention "Type : Périodique" sinon afficher le mention "Type : Ouvrage"

13. FONCTIONS

13.1. Fonctions chaînes de caractères

F(x,y,z)

La fonction **F** convertit une valeur numérique en une chaîne de caractères.

x = nombre à convertir

y = largeur minimale du résultat (optionnel, la largeur par défaut est de 16 caractères)

z = nombre de décimales autorisées après la virgule (optionnel). Si z = 0, x est arrondi à l'entier le plus proche

Exemple :

F(mfn,5,0)


les MFN seront alignés sur la 5^e colonne:

— — — — 1

REF(Expression,Format)

La fonction **REF** permet de lier entre eux des enregistrements contenant des informations complémentaires à l'intérieur d'une même base de données ou entre des bases de données différentes (*cf.* Fiche technique : Liens entre bases de données)

13.2. Fonctions numériques

 Toutes les valeurs numériques, résultantes de fonctions numériques, ne peuvent être affichées directement et doivent être converties par la fonction F pour pouvoir être affichées.

VAL(FORMAT)

La fonction **Val** peut être utilisée pour convertir le contenu d'un champ ou d'un sous-champ en valeur numérique : elle retourne la valeur numérique de ses arguments utilisable pour des calculs ultérieurs. Quand aucune valeur numérique n'est trouvée, la valeur "0" est retournée. Si le texte contient plus d'une valeur numérique, seule la première trouvée est renvoyée.

Exemple :

<code>val(v350) >= 1995</code>	recherche des documents dont la date de publication est supérieure ou égale à 1995
<code>val("19"v350)</code>	si v350=98, on obtient : 1998
<code>val("juillet 1999")</code>	on obtient : 1999

Il est possible d'effectuer des calculs sur des valeurs numériques. Opérateurs autorisés :

+	addition
-	soustraction
*	multiplication
/	division

Exemple :

```
val(v1)+val(v2)
(val(v1)+3)
```

NOCC(VETIQ)

La fonction **Nocc** retourne le nombre d'occurrences du champ "etiq".

Exemple :

<code>nocc(vetiq)</code>	retourne le nombre d'occurrences du champ etiq
<code>f(nocc(vetiq),1,0)</code>	pour afficher le nombre d'occurrences du champ etiq

OCC

La fonction **Occ** retourne le rang de l'occurrence courante dans un champ répétitif. Elle peut être utilisée pour présenter les différents articles d'un champ sous forme de liste numérotée.

occ,taille du numéro d'ordre,nombre de décimales

Exemple :

100=COCTEAU, Jean

100=MARAIS, Jean

100=RADIGUET, Raymond

(if p(v100) then f(occ,1,0),'. ' fi,v100/)

si le champ 100 est rempli, alors afficher : [n° d'occurrence]. Nom de l'auteur

Chaque n° d'occurrence est sur 1 caractère minimum sans décimale :

1. COCTEAU, Jean
2. MARAIS, Jean
3. RADIGUET, Raymond

SIZE(FORMAT)

La fonction **Size** renvoie la taille d'une chaîne de caractères

Exemple :

Pour contrôler la longueur d'un champ à la saisie :

If size(vetiq)>x then 'la longueur maximum autorisée est de 5 caractères' fi

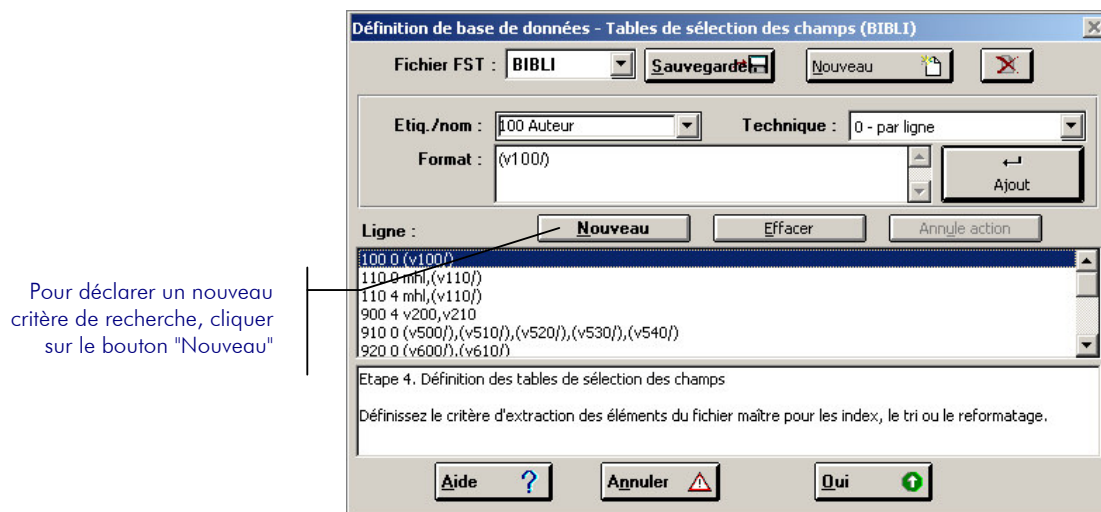
TABLE DE SELECTION DES CHAMPS ET DICTIONNAIRE

1. CREATION DE LA TSC

La Table de Sélection des Champs (TSC) est créée en même temps que la base de données.

Il est possible de modifier la TSC une fois que des fiches ont été saisies pour tester l'index généré.

ACCES : MENU EDITION
TABLE DE SELECTION DES CHAMPS



Chaque ligne de la TSC est constituée de trois paramètres :

- L'identificateur de champ utilisé à la recherche : étiquette / nom
- La technique d'indexation à utiliser
- Le format à exécuter : sélection du ou des champs à indexer (utilisation des commandes du langage de formatage)

Pour ajouter une nouvelle ligne dans la TSC :

- Cliquer sur le bouton : Ligne : "**Nouveau**"
- Affichage d'une nouvelle ligne contenant les mentions : **0 0 ???**
- Indiquer les trois paramètres de la nouvelle ligne (Etiquette, Technique, Format)
- Cliquer sur le bouton "**Ajout**"

1.1. Etiquette de champ (Identificateur)

- CDS-ISIS affiche les étiquettes des champs de la Table de Définition des Champs pour sélection
- L'identificateur peut être identique à l'étiquette du champ (par défaut) ou être une étiquette simplifiée pour interroger, par exemple, plusieurs champs regroupés : **étiquette fictive**.

TECHNIQUE DES ETIQUETTES FICTIVES :

Une étiquette fictive permet par exemple de regrouper plusieurs champs pour la recherche ou de prévoir l'indexation d'un même champ avec des techniques différentes (par ex. : indexation du champs "Organismes auteurs" par articles ou par unitermes)

Exemple :

Pour permettre l'interrogation regroupée des Descripteurs, candidats descripteurs et organismes cités :

- TDC : Déclarer les champs :
300 = Descripteur
310 = Candidat descripteur
320 = Organismes cités
900 = Mots-clés : cet identifiant permettra d'interroger sur tous les champs mots-clés ensemble.
- Bordereau de saisie : ne pas sélectionner le champ 900
- TSC : Déclarer :
900 0 (v300/),(v310/),(v320/)
- A l'interrogation en mode expert, on peut poser la requête :
Terme recherché (/900)

Exemple :

Pour permettre l'interrogation du champ "Organismes auteurs" avec deux techniques d'indexation différentes : 0 (par articles) et 4 (par mots) :

- TDC : Déclarer les champs :
110 = Organismes
910 = Organismes (mots) : cet identifiant permettra d'interroger le champ "Organismes" par unitermes
- Bordereau de saisie : ne pas sélectionner le champ 910
- Déclarer dans la TSC les deux options d'interrogation
110 0 v110
910 4 v110

1.2. Technique d'indexation

- | | |
|----------|-------------------------------------------------------------------------------|
| 0 | indexation d'un champ entier ou de chaque occurrence d'un champ répétitif |
| 1 | indexation par sous-champ |
| 2 | indexation des chaînes de caractères entre < > |
| 3 | indexation des mots entre / / |
| 4 | indexation par unitermes avec possibilité d'associer une liste de mots vides. |

TECHNIQUE DES PREFIXES :

Pour éviter les insuffisances de signification d'un terme dans le fichier inversé ou les ambiguïtés, on peut utiliser la technique des préfixes : insertion devant les termes interrogeables d'une chaîne de caractères explicite facilitant la lisibilité de l'index et la recherche :

Exemple : Le champ 840 (cote) contient la valeur B24329

⇒ technique d'indexation : 0

⇒ format d'extraction : "COTE "v840

⇒ terme à rechercher : COTE B24329

Le champ 850 (microfiche) contient la valeur 312

⇒ technique d'indexation : 0

⇒ format d'extraction : "MICROFICHE "v850

⇒ terme à rechercher : MICROFICHE 312

Les techniques d'indexation **5** à **8** permettent d'utiliser la technique des préfixes dans les champs avec sous-champs, avec directives de tri ou à indexer par unitermes :

5 identique au paramètre 1 + génération d'un préfixe

6 identique au paramètre 2 + génération d'un préfixe

7 identique au paramètre 3 + génération d'un préfixe

8 identique au paramètre 4 + génération d'un préfixe

Exemple :

Le champ 110 (organismes) est à indexer par unitermes

⇒ technique d'indexation : 8

⇒ format d'extraction : '/ORG=/'v110

⇒ terme à rechercher : ORG=|terme|

1.4. Format d'extraction

- Utilisation du langage de formatage pour définir le format d'affichage de l'index.
- Conversion automatique des termes en majuscules dans le fichier inversé



Pour pouvoir interroger un champ répétitif, il faut penser à prévoir le retour à la ligne entre chaque terme dans le format d'extraction :

Technique d'indexation = **0**

Format d'extraction = **(vetiq/)**

Exemple :

Interrogation du champ répétitif 100 (Auteurs)
(v100/)

1.5. Cliquer sur le bouton "Ajout"

Une fois que les trois paramètres ont été indiqués, il faut cliquer sur le bouton **AJOUT**

Le paramétrage du champ à indexer apparaît dans le tableau récapitulatif sous la forme :

Etiquette Technique Format

Exemple :

Interrogation du champ répétitif 100 (Auteurs)

100 0 (v100/)

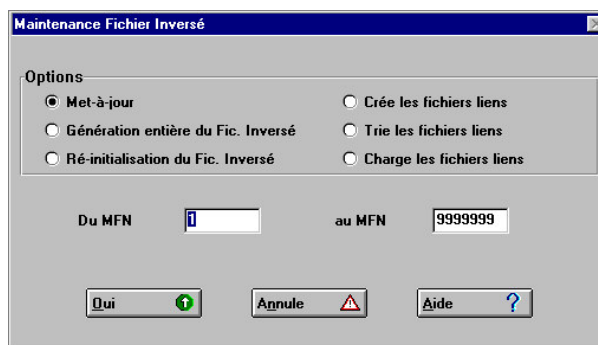
2. CREATION DU DICTIONNAIRE

Particularités de CDS-ISIS :

- 1 seul index (dictionnaire) ou fichier inversé par base
- CDS-ISIS travaille en mise à jour automatique d'index

La création du fichier inversé se fait en fonction des paramètres de la Table de Sélection des Champs (TSC) avec utilisation du fichier des mots vides (cf. annexe).

**ACCES : MENU BASE DE données
INVERSION DES FICHIERS**



2 possibilités :

- **GENERATION ENTIERE DU FICHIER INVERSE**

- **CREATION PAR ETAPES** : Cette procédure est à utiliser si le temps de création de l'index par génération complète est trop long ou s'il y a des risques de coupure de courant.

Crée les fichiers liens Lecture de la TSC et recensement des termes à indexer.

Trie les fichiers liens Tri dans l'ordre alphabétique des termes

Charge les fichiers liens Chargement du fichier inversé



Quand on veut recréer un fichier inversé, il est recommandé au préalable de "**Ré-initialiser le fichier inversé**" : destruction de l'index et recréation d'une structure vide de taille minimum.

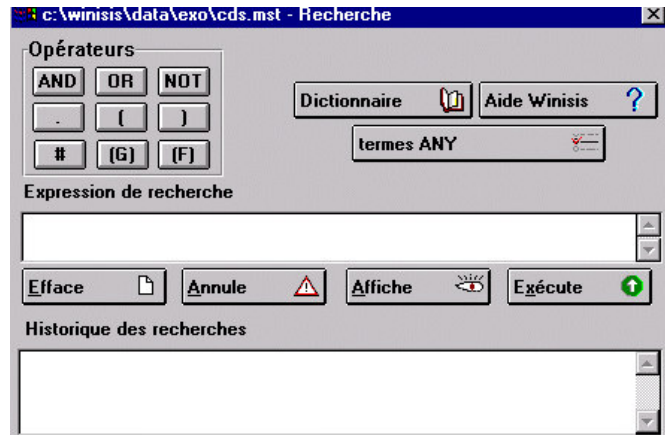
3. MISE A JOUR DU DICTIONNAIRE

Sauf option contraire de la configuration de CDS-ISIS (fichier SYSPAR.PAR), le dictionnaire est mis à jour automatiquement après saisie/modification d'un enregistrement.

Dans le cas contraire (si dans le fichier SYSPAR.PAR, paramètre 130=0), on peut lancer la mise à jour du dictionnaire en différé.

LA RECHERCHE

1. RECHERCHE EN MODE EXPERT

**Dictionnaire**

Afficher les termes de l'index : soit tous les termes, soit les termes d'un champ (sélectionné dans la liste des champs)

En cas de sélection d'un champ, par défaut tous les termes de l'index s'affichent :

- les termes du champ sélectionné avec indication du nombre d'occurrences
- les termes des autres champs sans indication du nombre d'occurrences

Pour n'afficher que les termes du champ sélectionné, il faut reconfigurer CDS-ISIS :

- Menu "Configurer le système"
- Onglet "Options"
- Invalider l'option : " Visualise dictionnaire complet "

Any termes

Rechercher dans le fichier ANY. Cette option n'est proposée que si le fichier ANY existe (*cf.* annexe)

Annule

Quitter la recherche

Efface

Annuler la question en cours

Affiche

Afficher le résultat de la recherche (ou double-clic sur une étape de recherche)

Exécute

Lancer la recherche

Historique de recherches

Afficher l'historique de recherche : indication du nom de la base interrogée, du nombre de réponses obtenues, du texte de la question :

#[n° d'étape]([Nom_base]) T=[nombre réponses] :
texte de la question

- Pour afficher les réponses obtenues à une étape de recherche : double-clic sur le n° d'étape
- Pour rappeler un n° d'étape pour compléter la recherche : simple-clic sur le n° d'étape

1.1. Equations de recherche

3 types de termes utilisables

- Termes exacts
- Termes tronqués à droite
- Termes ANY


TERME EXACT


Si un terme contient des parenthèses ou un des opérateurs de recherche ou commence par #, il faut le mettre entre guillemets "

Exemple :
"Nom (Prénom)"

TERME TRONQUE A DROITE

\$ troncature


 La troncature à gauche n'existe pas


Attention, le bouton  n'est pas le symbole de la troncature mais l'opérateur de proximité \$ (cf. infra)

TERME ANY

Terme collectif remplaçant un ensemble de termes de recherche pré-définis

Exemple
ANY AFRIQUE DE L'OUEST

 La recherche porte sur l'ensemble des pays d'AFRIQUE DE L'OUEST déclarés dans le fichier ANY

 La longueur maximum d'une question est de 1000 caractères.

1.2. Opérateurs de recherche

Possibilité de saisir directement l'opérateur ou d'utiliser les boutons correspondant aux différents opérateurs


OPERATEURS BOOLEENS

AND	→	* (ET) permet d'affiner la recherche
OR	→	+ (OU) permet d'élargir la recherche
NOT	→	^ (SAUF) permet exclure un critère de recherche

OPERATEURS DE PROXIMITE

TERME1 (G) TERME2 Par défaut, la recherche est faite dans tous les champs indexés. La commande **(G)** permet de ne sélectionner que les références qui contiennent les termes recherchés dans le même champ.

TERME1 (F) TERME2 La commande **(F)** permet d'affiner encore plus la recherche : les TERME1 et TERME2 recherchés doivent être dans le même champ ou dans la même occurrence d'un champ répétitif

 (G) et (F) sont équivalents dans un champ non répétitif

OPERATEURS D'ADJACENCE

TERME1 . TERME2 TERME1 doit être adjacent à TERME2

Exemple :

DEVELOPPEMENT . ECONOMIQUE

⇒ La référence dont le titre est :

"Développement économique du Mali depuis 10 ans"
est sélectionnée en réponse

⇒ En revanche, la référence dont le titre est :

"Développement social et croissance économique au Mali depuis 10 ans"
n'est pas sélectionnée en réponse

TERME1 .. TERME2 1 mot **au plus** est autorisé entre TERME1 et TERME2

[Nombre de " . " - 1] permet de déterminer le nombre maximum de mots de séparation autorisés entre les termes recherchés

Exemple :

FORMATION .. CDSISIS

⇒ 1 mot au plus est autorisé entre "Formation" et "Cdsisis"

La référence dont le titre est :

"Formation au logiciel CDSISIS"
n'est pas sélectionnée en réponse

⇒ En revanche, si la recherche est :

FORMATION . . . CDSISIS

2 mots au plus sont autorisés entre "Formation" et "Cdsisis"

Cette référence est sélectionnée en réponse

TERME1 \$ TERME2	TERME1 doit être adjacent à TERME2
TERME1 \$\$ TERME2	<p>1 mot exactement est autorisé entre TERME1 et TERME2 [Nombre de " \$ " - 1] permet de déterminer le nombre exact de mots de séparation autorisés entre les termes recherchés</p> <p>Exemple : FORMATION \$\$\$ CDSISIS ⇒ 2 mots exactement sont autorisés entre "Formation" et "cdsisis" La référence dont le titre est : "Formation CDSISIS" n'est pas sélectionnée en réponse</p> <p>⇒ En revanche, la référence dont le titre est : "Formation au logiciel CDSISIS" est sélectionnée en réponse</p>

1.3. Limitation de la recherche à un ou plusieurs champs

TERME/(etiq)	<p>Par défaut, la recherche est réalisée dans tous les champs indexés. Il est possible de limiter la recherche au champ dont l'étiquette est indiquée.</p> <p>Exemple : MALI/(800) ⇒ Limitation de la recherche du terme "Mali" au champ 800 (Descripteurs géographiques)</p>
TERME/(etiq1,etiq2)	<p>Recherche du terme dans les deux champs indiqués</p> <p>Exemple : EDUCATION/(230,820) ⇒ Recherche du terme "Education" dans les champ 230 (Titre) et 820 (Descripteurs matière)</p>
TERME1/(etiq) * TERME2/(etiq)	<p>Limitation de la recherche avec opérateur booléen dans le champ indiqué</p> <p>Exemple : MALI/(800) * SENEGAL/(800) ⇒ Limitation de la recherche des termes "Mali" et "Sénégal" au champ 800 (Descripteurs géographiques)</p>

1.4. Stratégie de recherche

- En réponse à une requête, CDS-ISIS :
- affiche le nombre de réponses obtenues
 - attribue un numéro d'étape de recherche : **#x**

On peut construire une stratégie de recherche en réutilisant une étape antérieure :

Exemple :

#1 /(etiq) on limite la recherche en ne sélectionnant que les enregistrements pour lesquels l'équation est vérifiée dans le champ "vetiq".

#1 * #2 Combinaison de deux étapes de recherche

2. RECHERCHE SUR TEXTE LIBRE

Elle permet de faire des recherches sur des champs non indexés ou de spécifier des conditions spécifiques dans les équations de recherche (par ex. comparer le contenu de champs ou de valeurs numériques).
Pour interroger en texte libre, on utilise les commandes du langage de formatage


ACCES : ? En début de ligne permet de distinguer la recherche par équation de la recherche en texte libre

?VETIQ:'TERME'

Exemples :

?v200:'mali' Recherche des fiches dont le champ 200 contient le mot "Mali".
On peut saisir le terme recherché en majuscules ou en minuscules indifféremment.

?A(v320) Recherche des fiches dans lesquelles le champ 320 est vide.

 Les équations de recherche sur fichier inversé et celles en texte libre ne peuvent pas être combinées au sein de la même question mais on peut récupérer une étape antérieure :

Exemples :

?#1 vetiq:'Terme' Recherche dans les réponses de l'étape 1 celles qui ont la valeur "Terme" dans le champ **etiq**

?#1 val(vetiq) =AAAA recherche sur date

<
<=
>
>=

?#1 P(vetiq) Limitation de la recherche aux fiches dans lesquelles le champ **etiq** est rempli

OPÉRATEURS BOOLÉENS

AND
OR
NOT

Exemple :

?vetiq:'Terme' and val(veti1)<=AAAA

recherche de la valeur TERME dans le champ Eتيق si la date contenue dans le champ Eتيق1 est supérieure ou égale à AAAA

DEROULEMENT DE LA RECHERCHE

Pendant l'exécution de la recherche, affichage de l'état d'avancement :

MFN	NFM en cours de traitement
Hits	Nombre d'enregistrements trouvés
%	% de réponses par rapport au nombre total de fiches
Recs	nombre total de fiches traitées

3. AFFICHAGE DES REPONSES

Pour afficher les réponses obtenues :

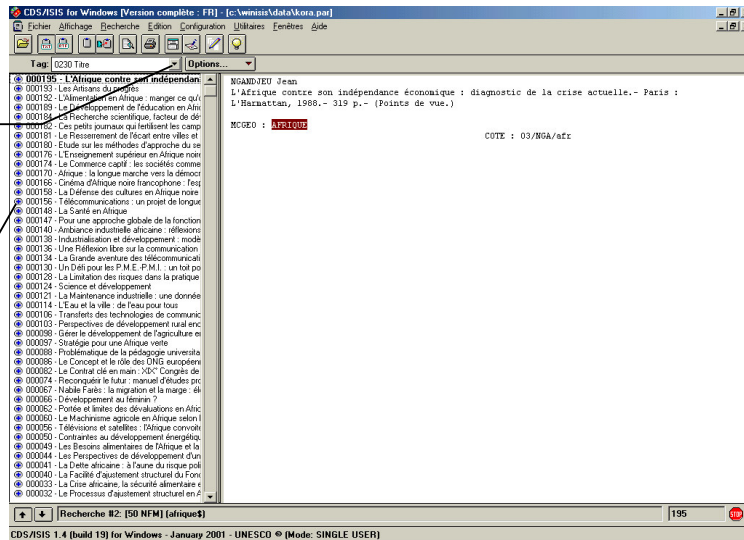
- Se positionner dans la fenêtre "**Historique de recherches**"
- Double-cliquer sur le numéro d'étape de la recherche : **#x**

Par défaut, l'affichage se fait sous la forme d'un tableau :


- **A gauche** : affichage de la liste des références obtenues
- **A droite** : affichage de la référence sélectionnée au format d'affichage par défaut

Sélection du champ à afficher dans le format "Tableau"

Pour marquer les fiches à sélectionner pour l'impression ou l'export, cliquer sur +



- Option **Tag** : permet de sélectionner le champ à afficher pour le format liste
- Pour marquer / démarquer une fiche, cliquer sur **+** indiqué devant le numéro de la fiche
- Boutons **Options** : permet d'imprimer l'enregistrement en cours ou les enregistrements marqués ou tous les enregistrements
- Pour fermer la fenêtre d'affichage, cliquer sur le bouton rouge **STOP** en bas à droite de l'écran.

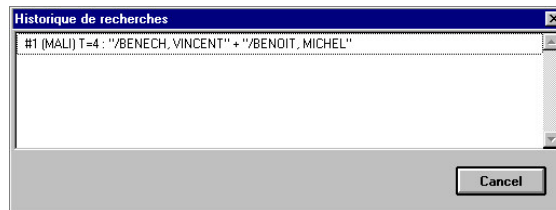
 L'affichage à l'écran des résultats de la recherche se fait à l'aide du format par défaut. Pour avoir la possibilité de choisir un autre format d'affichage, il faut modifier la configuration du système :

- Menu "**Configuration**"
- Option "**Configurer le système**"
- Onglet "**Options**"
- Cocher : "**Affichage des résultats normalement**"


⇒ L'affichage des résultats d'une recherche se fait dorénavant en mode Lecture par défaut avec possibilité de choisir le format d'affichage à l'écran.

4. RECHERCHE AVEC SAUVEGARDE POUR IMPRESSION OU EXPORT

ACCES : **RECHERCHE**
 SAUVEGARDER LA RECHERCHE



- Affichage de la liste des étapes de recherche de la session en cours
- Sélectionner l'étape de recherche à sauvegarder pour pouvoir faire une impression ou un export différés
- Indiquer le nom du fichier de sauvegarde :
[fichier].wsv
- Sélectionner le répertoire de sauvegarde :
c:\winisis\work par défaut

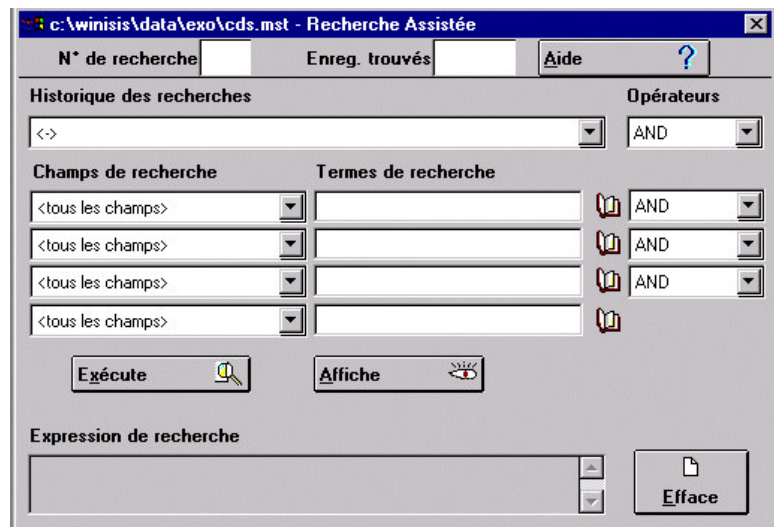
 *CDS-ISIS permet de sauvegarder uniquement les réponses obtenues à une étape de recherche et non pas tout un historique de recherche.*

Pour réactiver une étape de recherche sauvegardée :

- Menu **Recherche**
- **Recherches sauvegardées**
- Sélectionner le fichier de sauvegarde à activer : **[fichier].wsv**

⇒ On est automatiquement positionné en lecture sur l'ensemble de fiches répondant à la question.

5. RECHERCHE EN MODE ASSISTÉ



- 4 critères de recherche avec choix des opérateurs : possibilité de lancer la recherche sur tous les champs en même temps ou de sélectionner 1 champ de recherche
- Possibilité de sélectionner les termes à interroger dans le Dictionnaire (1 terme par critère de recherche)
- **Exécute** : Lancer la recherche
- **Affiche** : Afficher les réponses
- **Historique des recherches** :
Affichage des questions précédentes.
Possibilité de sélectionner une étape de recherche antérieure pour la combiner avec la question en cours