

FICHES TECHNIQUES

# CDS-ISIS FOR WINDOWS

Version 1.5.

- Volume 2 -

Décembre 2003

Assistance technique : Nadia Raïs - Pierre Chabert

Courriel : [nadia.rais@wanadoo.fr](mailto:nadia.rais@wanadoo.fr) - [pichabert@wanadoo.fr](mailto:pichabert@wanadoo.fr)

Tél. : (33) (0)6 82 34 51 47

---

## SOMMAIRE

---

|   |  |       |       |
|---|--|-------|-------|
| <b>I. Impressions et Tris</b>                             |  |       |       |
| 1. Impression   |  | p. 2  |       |
| 1.1. Général  |  | p. 3  |       |
| 1.2. Présentation   |  | p. 5  |       |
| 1.3. Marges   |  | p. 5  |       |
| 1.4. Mise en page   |  | p. 6  |       |
| 2. Tri  |  | p. 7  |       |
| <b>II. Impression d'un index</b>                          |  |       |       |
| 1. Impression des termes du dictionnaire                  |  | p. 13 |       |
| 2. Impression d'un index                                  |  | p. 14 |       |
| <b>III. Transfert de données sous Winword</b>             |  |       |       |
| 1. Sous CDS-ISIS  |  | p. 16 |       |
| 1.1. Sélection des références                             |  | p. 16 |       |
| 1.2. Création du format d'affichage                       |  | p. 16 |       |
| 1.3. Commande d'impression / tri                          |  | p. 17 |       |
| 2. Sous WINWORD   |  | p. 18 |       |
| 2.1. La fusion / publipostage                             |  | p. 19 |       |
| 2.2. Les options de la fusion                             |  | p. 21 |       |
| 2.3. Réutilisation de la mise en page                     |  | p. 24 |       |
| <b>IV. Import-Export</b>                                  |  |       |       |
| 1. Exportation  |  | p. 25 |       |
| 2. Importation  |  | p. 27 |       |
| 3. Export trié  |  | p. 29 |       |
| 4. TSC de reformatage                                     |  | p. 30 |       |
| <b>V. Chaînage entre bases de données</b>                 |  |       |       |
| 1. Paramétrage  |  | p. 32 |       |
| 2. Mise en oeuvre   |  | p. 33 |       |
| 2.1. Chaînage avec NFM                                    |  | p. 34 |       |
| 2.2. Chaînage avec la fonction L                          |  | p. 34 |       |
| 2.3. Chaînage avec la fonction LR                         |  | p. 35 |       |
| <b>VI. Liens hypertexte</b>                               |  |       |       |
| 1. Activation d'un autre logiciel                         |  | p. 36 |       |
| 2. Déplacement dans le fichier                            |  | p. 37 |       |
| 3. Changement de format                                   |  | p. 37 |       |
| 4. Ouverture d'une fenêtre                                |  | p. 38 |       |
| 5. Changement de base                                     |  | p. 38 |       |
| 6. Fond d'écran et couleur des liens                      |  | p. 39 |       |
| 7. Gestion des images                                     |  | p. 39 |       |
| <b>VII. Dupliquer une base de données</b>                 |  |       | p. 40 |
| <b>VIII. Personnaliser CDS-ISIS</b>                       |  |       |       |
| 1. Localisation des bases                                 |  | p. 41 |       |
| 2. Attribution de codes d'accès                           |  | p. 43 |       |
| 3. Configurer le système                                  |  | p. 44 |       |
| 3.1. Système  |  | p. 44 |       |
| 3.2. Options  |  | p. 44 |       |
| 3.3. Affichage  |  | p. 45 |       |
| 4. Enrichir le fichier SYSPAR.PAR                         |  | p. 46 |       |
| 4.1. Paramètres obligatoires                              |  | p. 46 |       |
| 4.2. Principaux paramètres optionnel                      |  | p. 47 |       |
| <b>IX. Création des fichiers annexes</b>                  |  |       |       |
| 1. Fichier des mots vides                                 |  | p. 51 |       |
| 2. Fichier ANY  |  | p. 51 |       |
| <b>X. Installation d'ISIS en réseau</b>                   |  |       | p. 52 |
| 1. Logiciel en local et données en réseau                 |  | p. 52 |       |
| 1.1. Gestion du répertoire commun<br>sur le poste serveur |  | p. 52 |       |
| 1.2. Sur chaque poste client                              |  | p. 53 |       |
| 1.3. Sur le poste serveur                                 |  | p. 53 |       |
| 1.4. Cas particulier                                      |  | p. 56 |       |

## IMPRESSIONS ET TRIS

Il est possible d'imprimer une série d'enregistrements ou les résultats d'une recherche préalablement sauvegardée.  
Les enregistrements peuvent être triés selon n'importe quelle combinaison de champs ou de sous-champs.  
A chaque utilisation, on doit fournir les paramètres de mise en page et de tri.  
Il est possible de sauvegarder le profil de l'impression pour pouvoir le réutiliser.

### ACCES : MENU BASE DE DONNEES IMPRIMER

La définition de la mise en page se fait par l'intermédiaire d'une boîte de dialogue :

Sélection des références à imprimer

Sélection du format d'affichage

Rappel d'un profil d'impression personnalisé

Rappel d'un profil d'impression personnalisé


|                     |  |
|---------------------|--|
| <b>Général</b>      | Choix du format d'affichage                                    |
| <b>Présentation</b> | Titres, en-têtes, pieds de page                                |
| <b>Marges</b>       | Dimensions de la page et des marges                            |
| <b>Mise en page</b> | Présentation en colonnes + pagination                          |
| <b>Tri</b>          | Sélection des critères de tri déterminant l'ordre d'impression |

# 1. IMPRESSION

---


## 1.1. Général

|                        |  |          |                                     |           |   |           |  |            |                                   |                   |                                     |
|------------------------|--|----------|-------------------------------------|-----------|---|-----------|--|------------|-----------------------------------|-------------------|-------------------------------------|
| <b>Imprimer quoi ?</b> | <p>Possibilité d'imprimer</p> <ul style="list-style-type: none"><li>- soit un lot de références (ensemble des réponses obtenues à une recherche ou références marquées uniquement)</li><li>- soit une séquence de références : indiquer les numéros de référence des fiches à imprimer.</li></ul> <p><u>Pour indiquer la séquence de fiches à imprimer :</u></p> <table><tr><td><b>n</b></td><td>Impression de la référence <b>n</b></td></tr><tr><td><b>-n</b></td><td>Impression du début du fichier jusqu'à <b>n</b></td></tr><tr><td><b>n-</b></td><td>Impression de <b>n</b> jusqu'à la fin du fichier</td></tr><tr><td><b>n-x</b></td><td>Impression de <b>n</b> à <b>x</b></td></tr><tr><td><b>-n,p,x-y,z</b></td><td>Possibilité de combiner les options</td></tr></table> | <b>n</b> | Impression de la référence <b>n</b> | <b>-n</b> | Impression du début du fichier jusqu'à <b>n</b> | <b>n-</b> | Impression de <b>n</b> jusqu'à la fin du fichier | <b>n-x</b> | Impression de <b>n</b> à <b>x</b> | <b>-n,p,x-y,z</b> | Possibilité de combiner les options |
| <b>n</b>               | Impression de la référence <b>n</b>  |          |                                     |           |   |           |  |            |                                   |                   |                                     |
| <b>-n</b>              | Impression du début du fichier jusqu'à <b>n</b>  |          |                                     |           |   |           |  |            |                                   |                   |                                     |
| <b>n-</b>              | Impression de <b>n</b> jusqu'à la fin du fichier   |          |                                     |           |   |           |  |            |                                   |                   |                                     |
| <b>n-x</b>             | Impression de <b>n</b> à <b>x</b>  |          |                                     |           |   |           |  |            |                                   |                   |                                     |
| <b>-n,p,x-y,z</b>      | Possibilité de combiner les options  |          |                                     |           |   |           |  |            |                                   |                   |                                     |

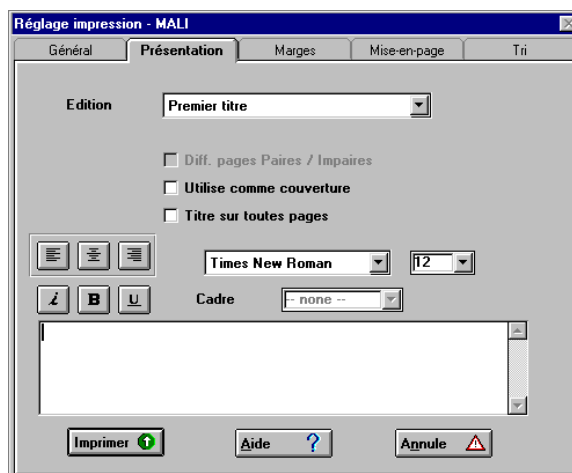
 *Anomalie : un code d'erreur peut apparaître quand on veut imprimer les résultats d'une recherche.*

*Pour éviter cette erreur et imprimer les réponses obtenues à une recherche, il faut être en mode "Affichage normal" des réponses :*

- Menu **Configuration**
- Onglet "**Options**"
- Cocher : "**Affiche les résultats normalement**"

|                            |   |
|----------------------------|---|
| <b>Sortie vers</b>         | <p>Impression directe sur l'imprimante ou stockage de l'impression dans un fichier ASCII :</p> <p><b>Ascii (Windows)</b> : fichier utilisant le jeu de caractères Windows</p> <p><b>Ascii (MS-DOS)</b> : fichier utilisant le jeu de caractères MS-DOS</p>  |
| <b>Format d'impression</b> | <p>Choix du format d'impression (Format prédéfini) :</p> <ul style="list-style-type: none"><li>- soit sélection d'un format existant</li><li>- soit écriture d'un format d'affichage avec possibilité de sauvegarder le format créé en cliquant sur le bouton</li></ul>  |
| <b>Rappel</b>              | <p>Rappel d'un profil de paramétrage de l'impression sauvegardé</p>   |
| <b>Sauvegarder</b>         | <p>Sauvegarde du profil de paramétrage de l'impression pour pouvoir le réutiliser ultérieurement :</p> <p><b>[nom_fichier].wpr</b></p>  |


## 1.2. Présentation



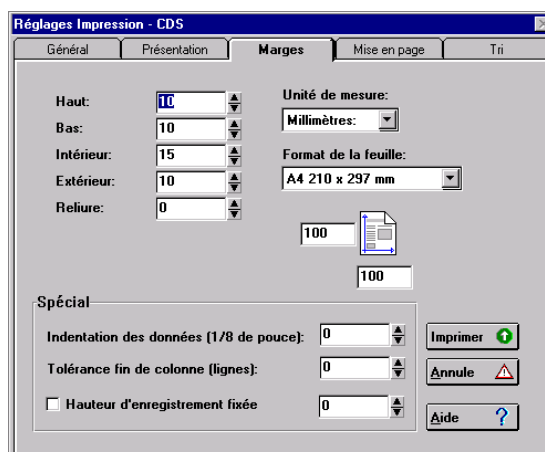
### Edition

Paramétrage de trois niveaux de titre + En-tête et Pied de page :

- Titre de couverture ou à répéter sur toutes les pages
- Option d'alignement
- Choix de la police + Taille
- Option Gras / Italiques / Souligné

 Chaque titre est sur 1 ligne maximum : pour obtenir un titre sur plusieurs lignes, utiliser les 3 niveaux de titres proposés.

## 1.3. Marges



### Haut

Dimensions de la marge haut de page

### Bas

Dimensions de la marge bas de page

### Intérieur

Dimensions de la marge gauche

### Extérieur

Dimensions de la marge droite

### Reliure

Marge ajoutée à la marge intérieure pour les documents à relier

### Taille papier / Unité de mesure

Dimensions de la feuille papier avec possibilité de sélectionner l'unité de mesure à utiliser

#### Indentation données

Valeur de l'indentation à gauche quand on définit des en-têtes pour le tri  
Par défaut, il n'y a pas d'indentation : 0  
L'unité est le 8<sup>e</sup> de pouce

Exemple :

Edition d'un bulletin trié dans l'ordre des pays et des chapitres sous la forme :

Pays  
Chapitre  
[Affichage de la référence]

Pour que l'indication du Chapitre soit décalée par rapport au Pays, choisir une indentation de 20 par exemple

#### Tolérance fin de colonne

Nombre minimum de lignes nécessaires pour commencer l'impression d'une référence sur une page. Si le nombre de lignes disponibles est inférieure, l'impression de la référence est reportée en page suivante

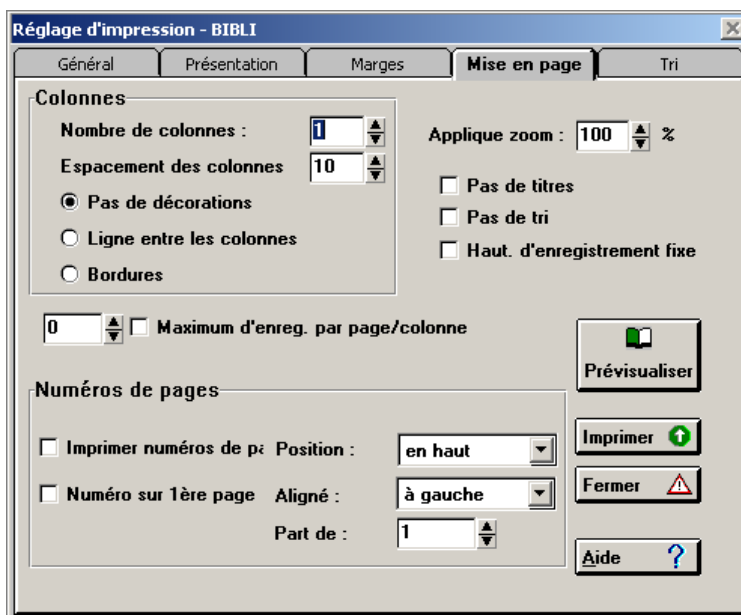
#### Hauteur d'enregistrement fixe

Permet de déterminer une longueur fixe pour l'impression de chaque référence, par exemple pour l'impression d'étiquettes.

Si une référence est plus courte que la longueur définie, elle est complétée par des lignes blanches

Si une référence est plus longue, elle est tronquée.

## 1.4. Mise en page




#### Colonnes

- Nombre de colonnes par page
- Espacement entre les colonnes
- Choix d'une ligne de séparation ou bordure

## Numéros de pages

- imprimer n° de page + positionnement dans la page
- numéro sur 1<sup>ère</sup> page + positionnement
- numéro de départ de la pagination

 La police de la pagination correspond à celle sélectionnée pour l'en-tête ou le pied de page (paramétrage dans l'onglet "Présentation").

## Max d'enregistrement par page / colonne

Possibilité de déterminer le nombre d'enregistrement par page, par exemple pour l'impression d'étiquettes

## Pas de titre, Pas de tri

Dans le cas où l'on utilise un bordereau d'impression sauvegardé dans lequel les options "Titre" ou "Tri" ont été paramétrées, il est possible de désactiver provisoirement ces options pour l'impression en cours sans être obligé de modifier le paramétrage

## Fait un fichier de HIT (option non proposée dans la version 1.5)

Cette option génère un fichier de tri (fichier HIT) qui permettra de faire un export trié au format ISO (cf. infra).

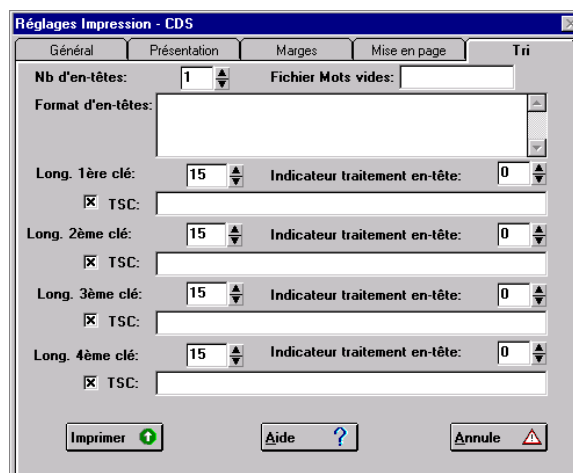
Si cette option est cochée, le fichier ne sera pas imprimé.

- Onglet "**Mise en page**" : cocher l'option "Faire un fichier de HIT"

- Onglet "**Tri**" : déterminer le ou les critères de tri

## 2. TRI

---



Le tri permet de paramétrer :

- Les **clés de tri** : indication du ou des champs servant de critère de tri

Exemple :

Tri d'un bulletin dans l'ordre des :

Pays

Domaines

Dates de publication

- Les **en-têtes** : clés de tri apparaissant en en-tête des séries de fiches (notion de vedette pour les fiches de bibliothèque par exemple)

Exemple :

Tri d'un bulletin dans l'ordre des :

Pays (affiché en en-tête)

Domaines (affiché en en-tête)

Dates de publication (non-affiché en en-tête)

⇒

SENEGAL

AGRICULTURE

*Affichage des documents triés dans l'ordre croissant des dates de publication sans que la date de publication apparaisse en en-tête.*

**Nb. En-têtes**

Détermination du nombre de clés de tri devant apparaître en en-têtes.

Il ne doit pas être supérieur au nombre de clés de tri (4 maximum).

**Fichier mots vides**

Indiquer le cas échéant le nom du fichier des mots vides à utiliser pour qu'ils soient ignorés lors du tri.

Le fichier des mots vides [**fichier**].**stw** doit se trouver dans le répertoire de la base de données

**Format en-tête**

Format de présentation des en-têtes.

Format par défaut : **mhl**, " **#v1(0,i)**" **#v2(i,2i)**/...

i = valeur du paramètre d'indentation indiqué dans l'onglet "Marges"

**v1,v2,v3,v4** = numéros des en-têtes

Exemple :

Pour afficher un en-tête centré, en gras, souligné, en taille police 14 et suivi d'un saut de ligne :

{qc,b,ul,fs28,v1}/#,

**Paramètres clés de tri**

Pour chaque clé de tri, indication de 3 paramètres :

- la longueur de clé

- l'indicateur de traitement de l'en-tête

- la Table de Sélection des champs à appliquer pour le tri

Si le champ choisi comme première clé de tri n'est pas rempli, la fiche n'apparaît pas dans le tri mais on peut utiliser les formats alternatifs (commande **IF**)



**Long. 1<sup>ère</sup> clé**

Nombre de caractères pris en compte pour le tri (mais affichage de la clé intégrale en en-tête)  
4096 caractères maximum pour l'ensemble des longueurs des clés de tri

**Indicateur Traitement En-Tête**

Indicateur de traitement d'En-Tête :

- |               |   |
|---------------|---|
| <b>0 ou 2</b> | Tri sur le 1 <sup>er</sup> terme du champ                                   |
| <b>0</b>      | le terme n'apparaît qu'une fois en en-tête de la série de fiches concernées |
| <b>2</b>      | le terme apparaît en en-tête de chaque fiche                                |
| <b>1 ou 3</b> | Tri sur tous les termes du champ  |
| <b>1</b>      | le terme n'apparaît qu'une fois en en-tête de la série de fiches concernées |
| <b>3</b>      | le terme apparaît en en-tête de chaque fiche                                |

☞ *Attention, avec les techniques 1 ou 3, chaque fiche est imprimée autant de fois qu'il y a d'articles dans le champ servant de clé de tri.*

Exemple :

Tri dans l'ordre des Domaines (champ 500 répétitif) :

Mfn : 1

200 : Manuel de formation au logiciel CDS-ISIS

500 : Documentation; Informatique

Mfn : 2

200 : Internet : Recherche d'information

500 : Documentation ; Internet

Si Indicateur = 0 : Tri sur le 1<sup>er</sup> terme du champ

⇒ **Documentation**

Manuel de formation au logiciel CDS-ISIS

Internet : Recherche d'information

Si Indicateur = 2 : Tri sur le 1<sup>er</sup> terme du champ + affichage en en-tête de chaque fiche

⇒ **Documentation**

Manuel de formation au logiciel CDS-ISIS

**Documentation**

Internet : Recherche d'information

Si Indicateur = 1 Tri sur chaque terme du champ

⇒ **Documentation**

Manuel de formation au logiciel CDS-ISIS

Internet : Recherche d'information

**Informatique**

Manuel de formation au logiciel CDS-ISIS

**Internet**

Internet : Recherche d'information

Si Indicateur = 3 Tri sur chaque terme du champ + affichage en en-tête de chaque fiche

⇒ **Documentation**

Manuel de formation au logiciel CDS-ISIS

**Documentation**

Internet : Recherche d'information

## Informatique

Manuel de formation au logiciel CDS-ISIS

## Internet

Internet : Recherche d'information

### TSC

Construction d'une Table de Sélection des Champs pour le tri :

3 paramètres séparés par un espace :


|                              |                     |                                       |
|------------------------------|---------------------|---------------------------------------|
| Identification<br>clé de tri | Technique<br>de tri | Étiquettes<br>du ou des champs de tri |
|------------------------------|---------------------|---------------------------------------|

#### - Identification de la clé de tri :

- 1 pour la 1<sup>ère</sup> clé de tri
- 2 pour la 2<sup>ème</sup> clé de tri
- 3 pour la 3<sup>ème</sup> clé de tri
- 4 pour la 4<sup>ème</sup> clé de tri

#### - Technique de tri à utiliser :

- 0 pour trier sur l'intégralité du champ ou sur chaque article
- 1 pour trier sur chaque sous-champ
- 2 pour trier sur les termes entre délimiteurs < >
- 3 pour trier sur les termes entre délimiteurs //
- 4 pour trier par unitermes

 La technique de tri 0 est la technique la plus souvent utilisée.

#### - Format d'extraction :

Indication du ou des champs servant de clé de tri en utilisant les commandes du langage de formatage :

Exemple :

Pour trier dans l'ordre des Domaines (500)

1 0 (v500/) pour trier sur un champ répétitif

Pour trier dans l'ordre des Dates (330)

1 0 v330

- Possibilité également de simplement activer une Table de Sélection des Champs existante : @[nom TSC]

- Possibilité de construire une clé primaire sur plusieurs champs :

Exemple :

Pour trier dans l'ordre des descripteurs géographiques (600) et des candidats localisation (610)

1 0 (v600/),(v610/)

Exemple :

Pour un affichage trié d'un fichier avec 3 clés de tri imbriquées :

1<sup>er</sup> Domaine (champ 500)

1<sup>er</sup> descripteur géographique (champ 600)

Dates de publication (champ 330)

sous la forme :

## DOMAINE1

### PAYS1

[1<sup>ère</sup> Fiche]

[2<sup>e</sup> Fiche]

[3<sup>e</sup> Fiche]

### PAYS2

[1<sup>ère</sup> Fiche]

[2<sup>e</sup> Fiche]

[3<sup>e</sup> Fiche]

## DOMAINE 2

### PAYS1

[1<sup>ère</sup> Fiche]

[2<sup>e</sup> Fiche]

[3<sup>e</sup> Fiche]

### PAYS2

[1<sup>ère</sup> Fiche]

[2<sup>e</sup> Fiche]

[3<sup>e</sup> Fiche]

**Nb en-têtes : 2**

Format en-tête : /#{b,v1}/,tab,{b,v2}/#,

⇒ Affichage des clés de tri en en-tête

**1<sup>ère</sup> clé de tri :**

Longueur clé : 70

Indicateur traitement en-tête : 0 ⇒ Tri sur le 1<sup>er</sup> terme du champ servant de clé de tri : indiqué en en-tête de la série de fiches

TSC : 1 0 (v500/)

⇒ Désignation du champ 500 comme clé de tri

**2<sup>ème</sup> clé de tri :**

Longueur clé : 70

Indicateur traitement en-tête : 0 ⇒ Tri sur le 1<sup>er</sup> terme du champ servant de clé de tri : indiqué en en-tête de la série de fiches

TSC : 2 0 (v600/)

⇒ Désignation du champ 600 comme clé de tri

**3<sup>ème</sup> clé de tri :**

Longueur clé : 10

Indicateur traitement en-tête : 0 ⇒ Tri sur le 1<sup>er</sup> terme du champ servant de clé de tri : indiqué en en-tête de la série de fiches

TSC : 3 0 v330

⇒ Désignation du champ 330 comme clé de tri

### Enregistrement du bordereau d'impression

A la fin du paramétrage du bordereau d'Impression / Tri, ne pas oublier de revenir sur l'onglet "Général" pour sauvegarder le paramétrage pour pouvoir le réutiliser ultérieurement :

- Onglet **Général**
- Bouton **Sauvegarder**
- Indiquer le nom du fichier de sauvegarde : **[fichier].wpr**
- Choisir le répertoire de localisation : **c:\winisis\work**

### Réutilisation d'un bordereau d'impression

- Onglet **Général**
- Bouton **Bordereau**
- Indiquer le nom du fichier à réactiver : **[fichier].wpr**
- Choisir le répertoire de localisation : **c:\winisis\work**



En cas de modification du bordereau d'impression, il faut penser à le sauvegarder.

---

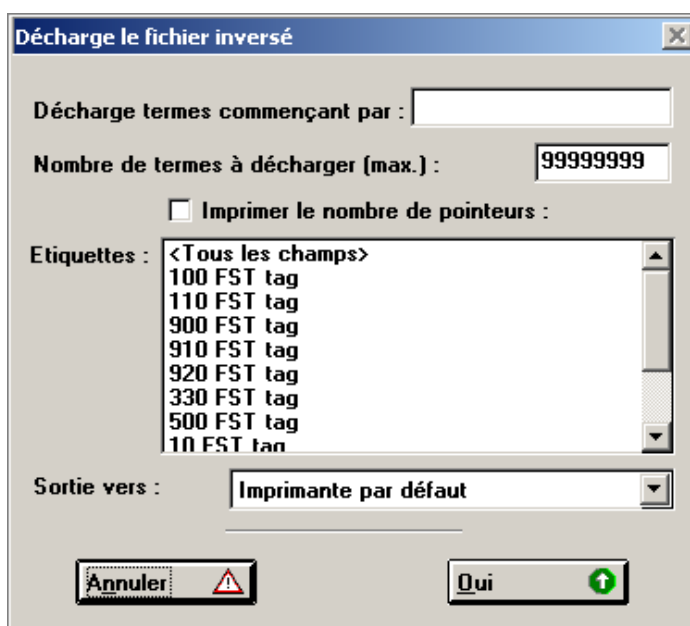
## IMPRESSION D'UN INDEX

---

### 1. IMPRESSION DES TERMES DU DICTIONNAIRE

---

**ACCES :** MENU EDITION  
EXTRAITS DU DICTIONNAIRE



#### Extraction des termes débutant par

Possibilité de n'imprimer que les termes commençant par la chaîne de caractères indiquée.

#### Imprimer le nombre de pointeurs

Cocher cette option pour imprimer le nombre d'occurrences de chaque terme.

#### Etiquettes

Possibilité d'imprimer tout le dictionnaire ou de sélectionner le ou les étiquettes des champs indexés.

#### Sortie vers

- Soit impression directe sur l'imprimante;
- Soit impression dans un fichier ASCII :

Le fichier ASCII généré est :  
c:\winisis\work\[nom\_base].dct

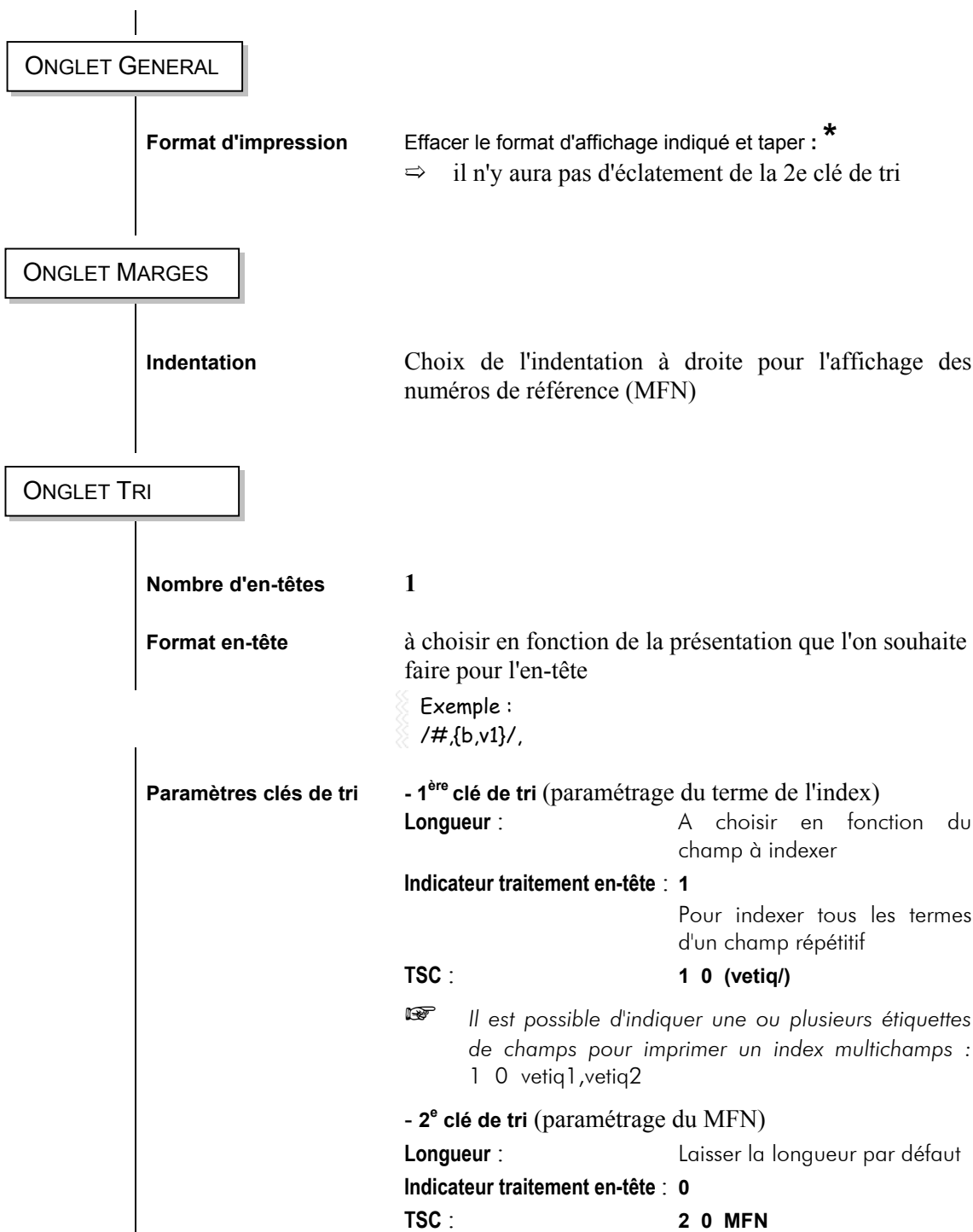
## 2. IMPRESSION D'UN INDEX AVEC LES NUMEROS DE REFERENCE

---

Pour faire une impression sous la forme :

⋈ **Clé de tri**  
⋈ 0001,0002,0003

- Menu Fichier
- Imprimer





Ne sont indiqués ci-dessus que les paramètres Indispensables pour l'impression d'un index. On peut bien sûr utiliser tous les paramètres du bordereau d'impression en fonction du format de présentation désiré (titres, marges, colonnes, pagination,...)

Exemple :

Pour l'impression d'un index des mots-clés en complément d'un bulletin regroupant Descripteurs matière (champ 510) et Candidats descripteurs (champ 520) :

Format d'impression : \*

**Nb en-têtes : 1**

**1<sup>ère</sup> clé de tri :**

Longueur clé : 70

Indicateur traitement en-tête : 1

TSC : 1 0 (v510/),(v520/)

**2<sup>ème</sup> clé de tri :**

Longueur clé : 15

Indicateur traitement en-tête : 0

TSC : 2 0 mfn



Pour créer une liste d'autorité en utilisant la boîte de dialogue d'impression :

- ne rien indiquer dans le format d'impression
- ne remplir que la rubrique : 1<sup>ère</sup> clé de tri

---

# TRANSFERT DE DONNEES ISIS SOUS WINWORD

---

CDS-ISIS ne propose pas dans sa version actuelle de format standard d'export au format ASCII délimité pour mise en page sous Traitement de texte. Il faut générer à partir de CDS-ISIS un fichier au format "Ascii délimité" en imprimant dans un fichier à l'aide d'un format d'affichage spécifique permettant de simuler le format Ascii délimité. Le fichier généré est mis en page sous Winword en utilisant la technique de fusion / publipostage.

## 1. SOUS CDS-ISIS

---


### 1.1. Sélection des références

2 modes de sélection :

- **Lecture**                      Transfert de tout le fichier ou d'une séquence de références
- **Recherche**                    Sélection par question d'un lot de références avec sauvegarde des réponses obtenues

### 1.2. Création d'un format d'affichage

- Création d'un format d'affichage spécifique permettant de générer à partir de données CDS-ISIS un **fichier au format ASCII délimité**.
- Un fichier ASCII délimité est un fichier texte dans lequel les champs sont séparés par un délimiteur (ou séparateur) et les fiches par un autre délimiteur.
- Les délimiteurs choisis doivent être des caractères non ambigus (caractères ne figurant pas dans les fiches).

 *Le nombre de délimiteurs dans les fiches doit toujours être le même que tous les champs de la fiche soient remplis ou non.*

Exemple :

```
00001#UNESCO#Storti, Davide#Manuel de formation ISIS#2000#200 p.|
00002#INADES##Informatiser sa documentation#2003#120 p.|
```

#            Exemple de délimiteur entre les champs

|            Exemple de délimiteur entre les fiches




Le format d'affichage se présente sous la forme :

```
vetiq1 '[délimateur_champs] ', vetiq2 '[délimateur_champs] ', vetiq3
'[délimateur_champs] ', vetiq4 '[délimateur_fiche]'
```

Exemple :

```
mfn'#',v100+|; |'#',v200'#',v300'#',v400'#',v500'#',v600|'
```

- ⇒ Les délimiteurs de champs et de fiches sont indiqués en littéral inconditionnel pour toujours apparaître même si tous les champs de la fiche ne sont pas remplis
- ⇒ Les délimiteurs doivent être choisis dans la liste de ceux reconnus par Word (*cf. infra*).
- ⇒ Pour générer automatiquement un passage à la ligne entre chaque fiche (séparateur par défaut reconnu par Word), insérer un code de passage à la ligne ( / ) à la fin du format d'affichage à la place du séparateur d'enregistrement.

 Ne pas oublier d'utiliser les littéraux répétitifs pour les champs de type répétitif (caractère de séparation entre les différents articles d'un champ).


| LISTE DES DELIMITEURS / SEPARATEURS RECONNUS PAR WINWORD : |                  |    |   |   |                           |
|--|------------------|----|---|---|---------------------------|
| →  | [Tab]            | &  | - | > | - [Trait de soulignement] |
| ¶  | [Retour-chariot] | #  | / | @ | ` [Cote]                  |
| ,  | [Virgule]        | \$ | : | [ |                           |
| .  |                  | (  | ; | ] | ~                         |
| !  |                  | )  | < | { | ^                         |
| %  |                  | *  | = | } | +                         |

### 1.3. Commande d'impression / tri

Pour générer le fichier à mettre en page sous Word, utiliser la commande d'impression en récupérant le résultat de l'impression dans un fichier :

#### Paramétrage de l'impression

|                            |  |
|----------------------------|--|
| <b>Imprimer quoi ?</b>     | Sélection de la séquence de fiches à imprimer  |
| <b>Sortie vers</b>         | Choisir le format <b>Ascii Windows Ansi</b>  |
| <b>Format d'impression</b> | Possibilité de choisir un format prédéfini ou de créer un format d'affichage simulant un fichier au format ASCII délimité  |
| <b>Imprimer</b>            | Indiquer le nom du fichier à récupérer sous Winword et choisir le répertoire de localisation.<br>Par défaut :<br>Fichier : <b>[fichier].txt</b><br>Répertoire : <b>c:\winisis\work</b> |

 Penser à noter la liste exacte des champs exportés dans l'ordre pour pouvoir les déclarer dans le fichier des en-têtes sous Word.

### Pour exporter un fichier trié sous Winword avec récupération de l'en-tête :

- Indiquer en début de format d'affichage le nombre de délimiteurs correspondant au nombre de clés de tri à afficher
- Remplir les rubriques de tri

#### Exemple : Export trié avec 1 en-tête

Pour imprimer sous Word un bulletin trié dans l'ordre du premier Descripteur géographique (champ 800) avec affichage en-tête du Descripteur géographique :

Format d'impression :

'#',v100+|;|#',v200'#',v300'#',v400'#',v500'#',v600'|'

Nbre d'en-têtes : 1

Format d'en-tête : v1,

TSC de tri : 1 0 (v800/)

#### Exemple : Export trié avec 2 en-têtes

Pour imprimer sous Word un annuaire trié dans l'ordre alphabétique des Pays (champ 220), des organismes (champ 110) et des noms de personnes (champ 100) avec affichage en 1<sup>er</sup> en-tête du Pays et en 2<sup>e</sup> en-tête du Nom d'organisme :

Nbre d'en-têtes : 2

Format d'impression : '#', '#',v100'#',v200'#',v300'#',v'400'|'

Format d'en-tête : v1'#'v2'#####'|',

TSC de tri : 1 0 v220

2 0 v110

3 0 v100

⇒ Le format d'en-tête permet de générer une première fiche contenant seulement les en-têtes et ayant le même nombre de délimiteurs que les fiches de données.

## 2. SOUS WINWORD

---

Mise en forme du fichier récupéré de CDS-ISIS en utilisant la commande de Fusion / publipostage de Word. Cette opération nécessite 3 fichiers :

### 1. Document principal :

Fichier à partir duquel s'effectue la fusion.

Contient la présentation type du document que l'on souhaite obtenir

### 2. Fichier d'en-têtes :

Fichier contenant la liste dans l'ordre des champs exportés de CDS-ISIS

### 3. Fichier de données :

Fichier Ascii exporté de CDS-ISIS contenant les informations à éditer. Ce fichier doit contenir en en-tête la liste des champs exportés

La fusion est réalisée dans un 4<sup>ème</sup> fichier :

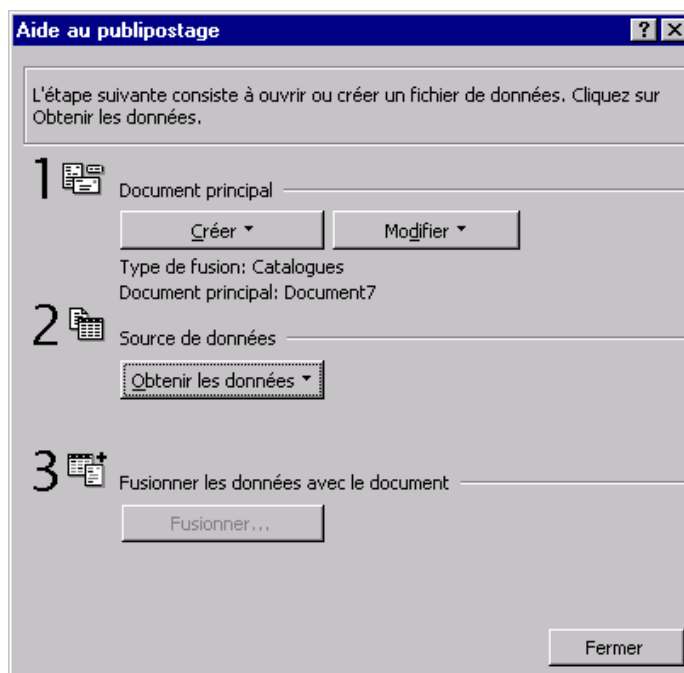
### 4. Fichier mis en page :

Fichier contenant l'ensemble des enregistrements mis en forme.

Pour pouvoir éditer simplement plusieurs publications selon le même modèle de présentation, il faut penser à enregistrer et conserver le document principal et le fichier d'en-têtes et pour pouvoir les réutiliser lors d'une session ultérieure..

## 2.1. La fusion / publipostage

- Ouvrir un nouveau document
- Menu "**Outils**"
  - ⇒ Versions antérieures à Word 97 : Choix "Fusion et Publipostage"
  - ⇒ Sous Word 97 : Choix "Publipostage"
  - ⇒ Sous Word 2000 : Choix "Fusion et Publipostage" + "Options"



### ① Création du Document principal

- Option 1 : Document principal
  - Créer
  - Choisir le type de mise en page (Catalogue pour un bulletin, ...)
  - Fenêtre active

### ② Création du fichier d'en-têtes


Word a besoin pour mettre en forme le fichier au format Ascii délimité d'une liste d'en-têtes : liste dans l'ordre des champs exportés de CDS-ISIS.

2 possibilités pour créer cette liste d'en-têtes :

- **Soit** : Saisir en 1<sup>ère</sup> ligne du fichier la liste complète et dans l'ordre des noms des champs exportés de ISIS : en-têtes séparés par les délimiteurs de champs et se terminant par le délimiteur de fiches choisis sous CDS-ISIS.

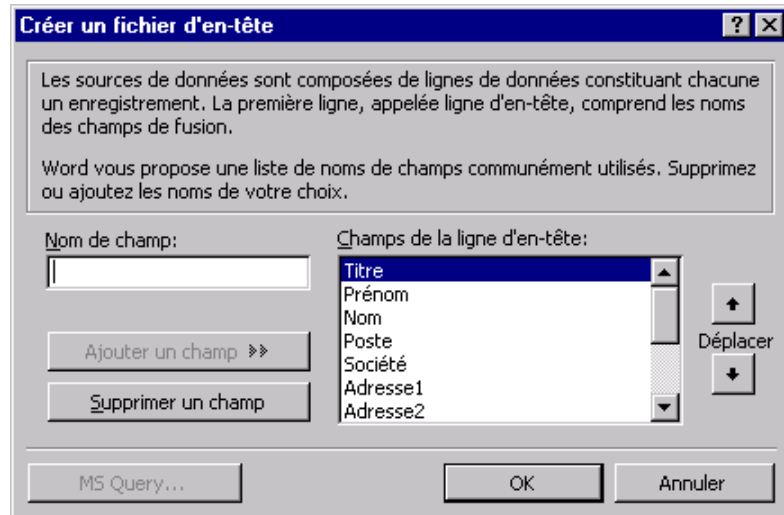
Exemple :

mfn#AU#TI#LPU#EDI#DP#GEO#DESC#RESUME#COTE@


 L'inconvénient de cette méthode est que l'on sera obligé de saisir à chaque nouvel export sous le même format la liste des en-têtes.

- Soit : Créer un fichier spécifique contenant la liste des en-têtes et que l'on pourra réutiliser à chaque opération d'export.

Option 2 : Source de données  
Obtenir les données  
Options pour les en-têtes  
Créer



Word affiche une boîte de dialogue en proposant une liste d'en-têtes. Si les en-têtes proposés par défaut ne conviennent pas, les effacer et saisir une liste d'en-têtes correspondant aux champs exportés dans l'ordre.

 On ne peut pas choisir comme en-têtes les étiquettes numériques de CDS-ISIS : Word n'accepte que les en-têtes alphanumériques sans espace

### ③ Appel du fichier ascii délimité à mettre en page

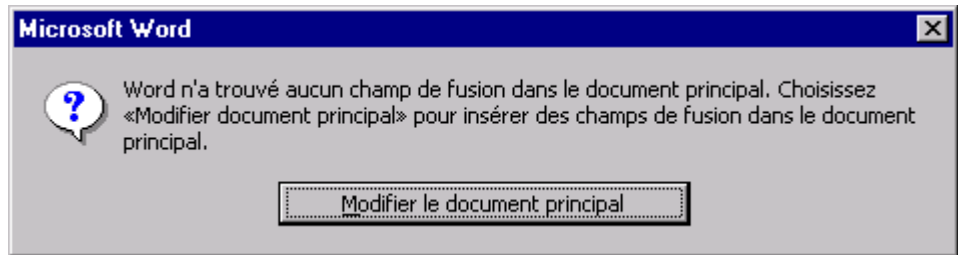
• Option 2 : Source de données  
Obtenir les données  
Ouvrir la source de données

• Sélectionner le Fichier de données à traiter

⇒ 2 possibilités :

- soit Word ouvre directement le fichier sélectionné
- soit Word demande la confirmation du format de la source de données : sélection dans une liste des délimiteurs choisis pour les champs et les fiches.
  - Choisir format **DOCUMENTS WORD**
  - Indiquer les séparateurs de champs et d'enregistrements correspondant au fichier importé

☞ Affichage du message Word :



Ce message signifie qu'il faut indiquer dans le document principal les instructions de mise en page du fichier source de données

⇒ Avant de lancer la fusion, il faut déterminer le format de présentation type.  
Pour cela, cliquer sur le bouton : **MODIFIER LE DOCUMENT PRINCIPAL**

#### ④ Construction du document principal et mise en forme des champs

- Bouton **INSERER CHAMP DE FUSION**
- Apparition de la liste des champs saisie dans le Fichier d'en-tête
- Sélectionner les champs un par un, dans l'ordre voulu
- Choisir les styles à appliquer à chaque champ
- Pour tester la mise en page, bouton **<<ABC>>**

☞ *Penser à enregistrer le document principal pour pouvoir le réutiliser ultérieurement.*

#### ⑤ Lancer la fusion

- Menu Outils
- "Publipostage" (sous Word 97) ou "Fusion et Publipostage" (versions antérieures)
- Fusionner
- Fusionner vers : Nouveau Document (appelé par défaut : **CATALOGUE**)

## 2.2. Les options de la fusion

Il est possible, au moment de la fusion, d'ajouter des informations si une condition est remplie (par exemple un libellé devant les contenus des champs s'ils sont remplis), de trier ou de filtrer les enregistrements à fusionner.

#### ① Insérer un mot clé

- Se positionner à l'endroit d'insertion du mot-clé
- Bouton : Insérer un mot-clé

- Choisir l'option de traitement :
- **Remplir** : Insertion d'une information au moment de la fusion
  - Positionner le curseur à l'endroit d'insertion de l'information
  - Choisir l'option "Remplir"
  - Saisir le message d'invite : question posée au moment de la fusion
  - Possibilité d'indiquer une texte par défaut
  - Case "Demander 1 seule fois" : si cette case est cochée, l'information générée sera la même pour tous les enregistrements fusionnés, si elle n'est pas cochée, Word demandera pour chaque enregistrement quelle est l'information à générer.

Exemple : Edition d'un bulletin avec génération automatique en fin de chaque fiche du n° du bulletin en cours :

  - Se positionner à l'endroit où le n° de bulletin devra apparaître
  - Insérer le mot clé "Remplir"
  - Message d'invite : Indiquer le numéro du bulletin ?
  - Pas de valeur par défaut
  - Cocher la case : "Demander une seule fois"
- **Si ... alors ... sinon** : Insertion d'une information au moment de la fusion
  - Positionner le curseur à l'endroit d'insertion de l'information
  - Choisir l'option "Si ... alors ... sinon"
  - Saisir la condition

Exemple : Afficher la mention "Auteur(s) : " devant les auteurs sauf si le champ est vide

  - Se positionner à l'endroit où le libellé devra apparaître
  - Insérer le mot clé "Si ... alors ... sinon"
  - Sélectionner le champ "Auteur"
  - Élément de comparaison : N'est pas vide
  - Insérer le texte : Auteur(s) :
- **N° enregistrement fusion** : Numérotation automatique des fiches au moment de la fusion à partir du numéro de départ de la fusion
- **N° séquence fusion** : Numérotation automatique des fiches au moment de la fusion à partir du numéro "1"
- **Suivant** : Possibilité d'afficher un nombre prédéterminé d'enregistrements sur une même page (par exemple pour l'édition d'étiquettes)
  - Sélectionner les champs du premier enregistrement
  - Positionner le curseur en fin de fiche
  - Choisir l'option "Suivant"
  - Insérer les champs du deuxième enregistrement après la mention <<Suivant>>
- **Suivant si** : Possibilité d'afficher un nombre prédéterminé d'enregistrements sur une même page si une condition est remplie
- **Sauter si** : Possibilité de ne pas afficher un enregistrement si une condition est remplie

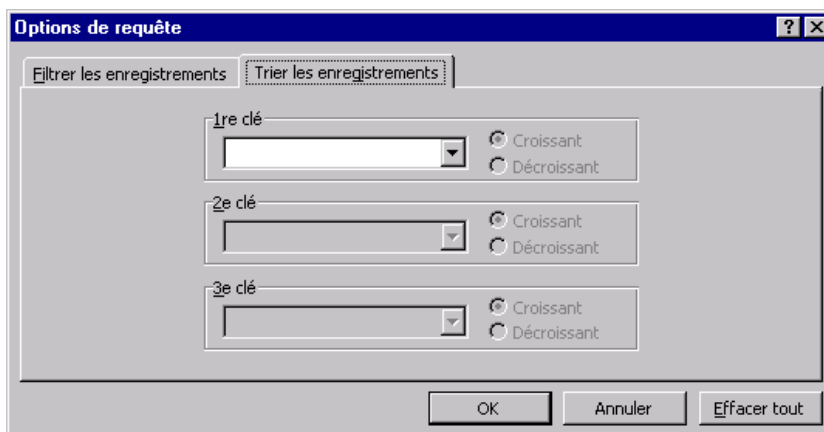
Pour pouvoir visualiser les mots-clés insérés dans le document principal, insérer dans la barre d'outils le bouton raccourci de visualisation des codes champs :

- Menu **Outils**
- **Personnaliser**
- **Commandes**
- **Affichage**
- Faire glisser dans la barre d'outils le bouton {a}

## ② Trier les enregistrements

Il est possible de trier les enregistrements dans le document de fusion : Word permet de trier avec 3 clés de tri maximum imbriquées dans l'ordre croissant ou décroissant des clés de tri

- Menu Outils
- "Publipostage" (sous Word 97) ou "Fusion et Publipostage" (versions antérieures)
- Options de requête
- Onglet "Trier les enregistrements"



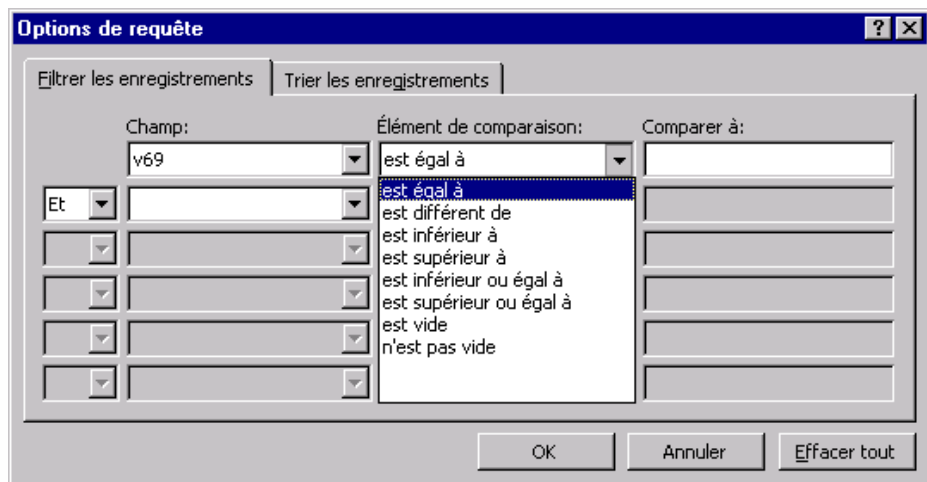
- Choisir la ou les clés de tri : le tri sera réalisé sans tenir compte de la casse; la clé de tri peut être un champ affiché ou non
- Fusionner

## ③ Filtrer les enregistrements

Il est possible également de filtrer les enregistrements dans le document de fusion : ne seront fusionnés que les enregistrements correspondant aux critères de sélection.

Les critères de filtre peuvent être combinés avec les opérateurs booléens ET/OU Word permet de trier avec 3 clés de tri maximum imbriquées dans l'ordre croissant ou décroissant des clés de tri

- Menu Outils
- "Publipostage" (sous Word 97) ou "Fusion et Publipostage" (versions antérieures)
- Options de requête
- Onglet "Filtrer les enregistrements"



- Choisir le ou les champs servant de filtre: les enregistrements ne correspondant pas aux critères définis ne seront pas fusionnés
- Choisir l'élément de comparaison : la comparaison se fait sur des chaînes alphanumériques

**Exemple :**

Pour faire un mailing limité aux adresses à Paris :

Champ "Ville" "est égal à" "Paris"

- Fusionner

## 2.3. Réutilisation de la mise en page pour une édition ultérieure

- Ouvrir le fichier "Document principal" contenant la mise en page type
  - Menu Outils
  - "Publipostage" (à partir de Word 97) ou "Fusion et Publipostage" (versions antérieures)
- ⇒ Word affiche la fenêtre de fusion telle qu'elle a été paramétrée lors de la précédente fusion.
- Si le fichier exporté porte toujours le même nom (option la plus simple), il suffit de lancer la Fusion,
  - Si le nouveau fichier exporté porte un nom différent de celui de la première opération de fusion, il faut simplement changer le nom du fichier de données associé :
    - Source de données
    - Obtenir les données
    - Ouvrir la source de données
    - Sélectionner le nouveau fichier de données exporté de CDS-ISIS
    - Fusionner



---

## IMPORT - EXPORT

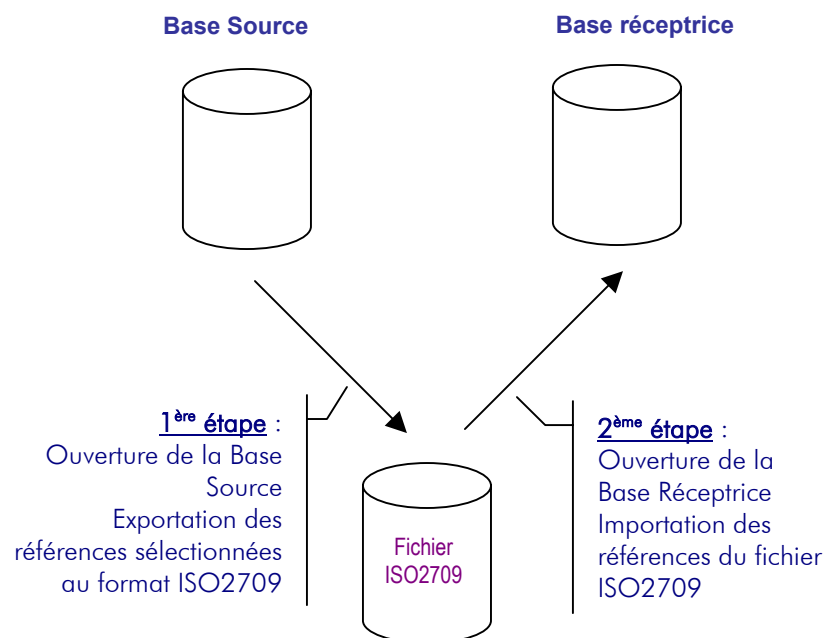
---

Toutes les opérations d'import-export sous CDS-ISIS se font au format ISO2709 ISIS, seul format d'échange reconnu par CDS-ISIS dans sa version actuelle.

Pour transférer des références d'une base de données dans une autre base de données (exemple transfert de références de la base de données de saisie dans la base de données principale), il faut :

1<sup>ère</sup> étape : Ouvrir la base de données source et exporter les références au format ISO2709,

2<sup>ème</sup> étape : Ouvrir la base de données réceptrice et importer le fichier ISO (Option : Fusionne).



# 1. EXPORTATION

## ACCES : MENU BASE DE DONNEES EXPORTATION

|   |  |
|---|--|
| <b>Nom de fichier</b>                   | Indiquer le nom du fichier d'export et choisir le répertoire de localisation<br>Nom du fichier : <b>[fichier].iso</b><br>Répertoire de localisation par défaut : <b>c:\winisis\work</b>  |
| <b>Séparateur de champ</b>              | Séparateur de champs : par défaut, génération du séparateur ASCII 30 (1E).<br><i>☞ Possibilité de choisir le séparateur # (compatibilité avec la version ISIS DOS)</i>   |
| <b>Séparateur d'enreg.</b>              | Séparateur d'enregistrement : par défaut, génération du séparateur ASCII 29 (1D).<br><i>☞ Possibilité de choisir le séparateur # (compatibilité avec la version ISIS DOS)</i>  |
| <b>Export</b>                           | Sélection des numéros de référence des fiches à exporter. Il est possible d'exporter le résultat d'une recherche ou les références marquées.   |
| <b>TSC de reformatage</b>               | Sélection optionnelle d'une Table de Sélection des Champs pour le reformatage : il est possible au moment de l'export de reformater les données pour qu'elles soient compatibles avec le format de la base de données réceptrice.<br><br>- soit les champs du fichier de sortie restent les mêmes que ceux du fichier de départ<br><br>- soit indication du nom de fichier de la TSC de reformatage à utiliser |
| <b>Renuméroter enreg. depuis le MFN</b> | Possibilité de renuméroter les fiches au moment de l'export. Par défaut, CDS-ISIS n'exporte par le MFN. Pour que la renumérotation des fiches soit possible dès l'export, il faut utiliser obligatoirement une Table de Sélection des Champs de reformatage dans laquelle on a demandé à exporter le MFN   |

### Etiquette champ contenant MFN

Par défaut, CDS-ISIS n'exporte pas le MFN. Pour pouvoir conserver la numérotation d'origine, il faut utiliser obligatoirement une Table de Sélection des Champs de reformatage dans laquelle on a demandé à exporter le MFN.

On indique ici l'étiquette du champ contenant le MFN dans la Table de Sélection des Champs de reformatage

### Table de conversion GIZMOS

Paramétrage pour transfert entre systèmes hétérogènes.

## 2. IMPORTATION

### ACCES : MENU BASE DE DONNEES IMPORTATION

Le fichier importé doit obligatoirement être au format ISO2709.



Il n'est pas recommandé d'importer directement un fichier externe dans sa base principale : il est préférable au préalable d'importer le fichier dans une base de travail afin de vérifier les données. (cf. : Note technique "Informatique documentaire et techniques de gestion d'une base de données documentaire" : Schéma d'alimentation).

- Ouvrir une base de données correspondant à la structure du fichier à importer

### Nom fichier ISO en entrée

Sélectionner le fichier ISO à importer

### 1<sup>er</sup> MFN à assigner

Numéro de départ pour la numérotation des fiches importées. Par défaut, numérotation à partir du 1<sup>er</sup> numéro disponible dans la base réceptrice

### Etiquette du champ contenant MFN

Si on veut conserver la numérotation d'origine des enregistrements, on indique ici l'étiquette du champ dans lequel a été stocké le MFN au moment de l'export

|                                     |  |
|-------------------------------------|--|
| <b>TSC de reformatage</b>           | <p>Sélection optionnelle d'une Table de Sélection des Champs pour le reformatage : il est possible au moment de l'import de reformater les données pour qu'elles soient compatibles avec le format de la base de données réceptrice.</p> <ul style="list-style-type: none"> <li>- soit les champs du fichier d'import restent les mêmes que ceux du fichier à importer</li> <li>- soit indication du nom de fichier de la TSC de reformatage à utiliser</li> </ul> |
| <b>Table de conversion GIZMOS</b>   | <p>Paramétrage pour transfert entre systèmes hétérogènes.</p>  |
| <b><u>Options du chargement</u></b> |  |
| <b>Fusionne</b>                     | <p>Ajout dans la base en cours : les nouvelles références sont ajoutées à la fin du fichier.<br/>Les enregistrements portant un MFN déjà attribué dans la base réceptrice ne seront pas importés</p>   |
| <b>Charge</b>                       | <p>Création d'une nouvelle base avec écrasement le cas échéant du fichier existant. CDS-ISIS affiche un message de mise en garde</p>   |
| <b>Met à jour</b>                   | <p>Ajout dans la base en cours : les enregistrements portant un MFN déjà attribué dans la base réceptrice les remplacent</p>   |

**SCHEMA D'ALIMENTATION D'UNE BASE DE DONNEES CDS-ISIS :**

- ① Saisie des nouvelles références dans la Base Saisie
- ② Vérification des données saisies : contrôle d'intégrité par l'administrateur de la base
- ③ Transfert des données saisies dans la base principale :
  - Ouvrir la Base Saisie
  - Exporter les fiches saisies au format ISO2709
  - Ouvrir la Base Principale réceptrice
  - Importer le fichier ISO2709 : Option "Fusionne"
- ④ Suppression des fiches dans la base Saisie
  - Ouvrir la Base Saisie
  - Exporter au format ISO2709 : 1 référence
  - Importer le fichier ISO2709 : Option Charge (pour écraser tout le contenu de la Base Saisie)

Pour saisir de nouvelles références :

  - Menu Edition
  - Saisie des données
  - Se positionner sur la référence "1"
  - Pour effacer le contenu de la référence : Bouton "Options" + "Effacer la saisie"

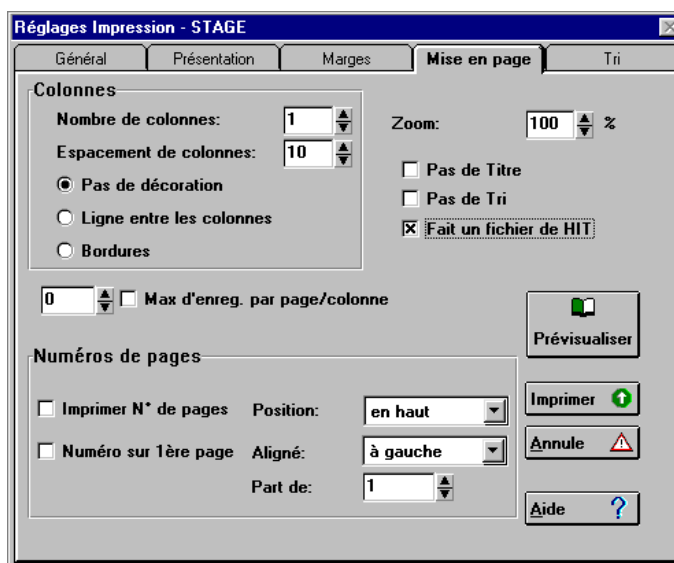
### 3. EXPORT TRIE (NON ACCESSIBLE DANS LA VERSION 1.5)

Il est possible de faire un export trié d'un fichier.

Pour cela, il faut avoir au préalable créé un fichier de tri (fichier Hit) à partir de la commande "Impression / Tri" :

#### 3.1. Création d'un fichier de tri : fichier Hit

- Menu Fichier
- Imprimer
- Onglet "Mise en page"
- Cocher l'option "Fait un fichier de HIT"



- Onglet "Tri" : déterminer le ou les critères de tri (cf. supra)
- Onglet "Général" : lancer l'impression

☞ Le fichier n'est pas imprimé en sortie

Création sous le répertoire `c:\winisis\work` des fichiers `[nom_base].hit` et `[nom_base].hxf`

## 3.2. Export trié

- Menu Fichier
- Exportation
- Indiquer le nom du fichier d'export au format ISO à générer
- Cocher l'option "A partir fichier HIT"

 Le fichier ISO exporté sera trié dans l'ordre des critères de tri définis pour le fichier HIT

Pour trier une base de données, il faut donc :

- Exporter dans un fichier ISO trié
- Importer dans une base de données le fichier ISO trié en utilisant l'option "Charge"

## 4. TSC DE REFORMATAGE

---

Pour pouvoir reformater une base de données à l'exportation ou à l'importation, il faut utiliser une Table de Sélection des Champs spécifique, dite TSC de reformatage.

Pour créer une TSC de reformatage :

- Menu Edition
  - Table de Sélection des Champs
  - Nouveau
- Chaque **ligne** de la TSC représente un champ à exporter ou à importer et contient 3 paramètres :
    - L'**étiquette/nom** permet d'indiquer la nouvelle étiquette à attribuer au champ dans le fichier exporté
    - La **technique** sur le modèle des techniques dans la TSC pour création de l'index

- Le **format d'extraction** définit le contenu des champs : on utilise les étiquettes des champs telles que définies dans la base de données à exporter ou à importer

Exemple :

|                   |   |
|-------------------|---|
| <b>1 0 mfn</b>    | le champ de sortie "1" contiendra le MFN  |
| <b>10 0 v1</b>    | le champ de sortie "10" aura un contenu identique au champ de départ "1"              |
| <b>12 0 (v2/)</b> | le champ de sortie "12", répétitif, contiendra les occurrences du champ répétitif "2" |
| <b>15 0 v3[1]</b> | le champ de sortie "15" contiendra la première occurrence du champ de départ "3"      |
| <b>20 0 v4.4</b>  | le champ de sortie "20" contiendra les 4 premiers caractères du champ de départ "4"   |

- ☞ Si on utilise une TSC de reformatage lors des opérations d'import-export, il faut obligatoirement indiquer tous les champs à importer ou à exporter dans la TSC : ne seront traités que les champs indiqués dans la TSC
- ☞ Par défaut, le MFN d'un fichier n'est jamais exporté. Pour pouvoir exporter le MFN d'un fichier, il faut obligatoirement déclarer dans la TSC de reformatage une étiquette numérique permettant de récupérer le MFN
- ☞ La Table de Sélection des Champs est un fichier Texte qui peut être élaboré ou modifié à l'aide d'un éditeur de texte (type bloc-notes). Le travail sous éditeur de texte permet d'indiquer plus facilement les étiquettes des champs récepteurs sans être obligés de les déclarer au préalable dans la Table de Définition des Champs.

---

## CHAINAGE ENTRE BASES DE DONNEES

---

Le chaînage permet de lier entre elles

- des références complémentaires à l'intérieur d'une même base de données :

Exemple :

Gestion d'une base de données thesaurus

- deux bases de données ISIS contenant des informations distinctes mais complémentaires.

Exemple :

Pour gérer les commandes, on peut créer deux bases de données :

- Fichier de commande des ouvrages : titre, auteur(s), ...

- Fichier des diffuseurs : adresses des diffuseurs ou éditeurs

Le chaînage permet de lier ces informations pour pouvoir éditer des bons de commande par récupération automatique des éléments d'identification de l'ouvrage d'une part et des coordonnées du diffuseur d'autre part.

L'application principale, à partir de laquelle le chaînage est réalisé, est l'application chaînante (dans l'exemple, le fichier des commandes).

L'application liée est l'application chaînée (dans l'exemple, le fichier des diffuseurs).

### 1. PARAMETRAGE DU CHAINAGE

---

- Créer la base de données à chaînage interne ou les deux bases de données complémentaires

Exemple :

**Base de données "Commandes"**

100 : Auteurs  
 110 : Titre  
 120 : Lieu de publication  
 130 : Editeur  
 140 : Date de publication  
 150 : Pagination  
 160 : Diffuseur

**Base de données "Diffuseurs"**

200 : Nom  
 210 : Adresse  
 220 : Ville  
 230 : Pays  
 240 : ^aTéléphone ^bFax ^cEmail  
 250 : Contact  
 260 : Remise

- Créer un champ de type "chaînant"

Ce champ contient une information permettant d'établir le lien avec une ou plusieurs références correspondantes dans la même base ou dans la base de données chaînée :




- Soit le NFM de la fiche chaînée

|                                    |                                     |
|------------------------------------|-------------------------------------|
| Exemple n°1 :                      |                                     |
| <b>Base de données "Commandes"</b> | <b>Base de données "Diffuseurs"</b> |
| NFM : 1                            | <b>NFM : 52</b>                     |
| 100 : UNESCO                       | 200 : UNESCO                        |
| 110 : Manuel CDS-ISIS              | 210 : 1 rue Miollis                 |
| 120 : PARIS                        | 220 : PARIS                         |
| 130 : UNESCO                       | 230 : FRANCE                        |
| 140 : 1999                         | 240 : ^cd.storti@unesco.org         |
| 150 : 300 p.                       | 250 : Davide STORTI                 |
| <b>160 : 52</b>                    |                                     |

- Soit un terme cité dans la fiche chaînée

|                               |                                 |
|-------------------------------|---------------------------------|
| Exemple n°2 :                 |                                 |
| <b>Base de données "COMM"</b> | <b>Base de données "DIFFUS"</b> |
| NFM : 1                       | NFM : 52                        |
| 100 : UNESCO                  | <b>200 : UNESCO</b>             |
| 110 : Manuel CDS-ISIS         | 210 : 1 rue Miollis             |
| 120 : PARIS                   | 220 : Paris                     |
| 130 : UNESCO                  | 230 : FRANCE                    |
| 140 : 1999                    | 240 : ^cd.storti@unesco.org     |
| 150 : 300 p.                  | 250 : Davide STORTI             |
| <b>160 : UNESCO</b>           |                                 |

 Cette dernière option est plus simple à mettre en œuvre que le lien par le NFM : en effet, toute erreur dans l'indication du NFM entraîne un chaînage erroné.

## 2. MISE EN ŒUVRE DU CHAINAGE

---

Créer un format d'affichage pour la base de données chaînante en utilisant les fonctions :

### REF

La fonction **REF** permet de lier entre eux des enregistrements contenant des informations complémentaires à l'intérieur d'une même base de données ou entre des bases de données différentes. Il n'y a pas de limite dans le nombre de chaînage que l'on peut paramétrer dans un format d'affichage.

### L(format)

La fonction **L** recherche dans le fichier inversé le premier NFM correspondant au terme recherché résultat du format. Si le terme n'est pas trouvé, la valeur retournée est 0.

Cette fonction permet de faire un chaînage entre 1 fiche de la base chaînante et 1 fiche de la base chaînée.

### LR((format),x,y)

La fonction **LR** recherche dans le fichier inversé le terme résultat du format et retourne tous les NFM correspondants. Les paramètres **x** et **y**, facultatifs, permettent de limiter la recherche à la séquence de NFM allant de x à y.

Cette fonction permet de faire un chaînage entre 1 fiche de la base chaînante et plusieurs fiches de la base chaînée.

## 2.1. Chaînage avec NFM

```
v1/,v2/,v3/,ref->base_chaînée(val(v4),v5/,v6/,v7)/#
```

|                   |  |
|-------------------|--|
| v1, v2, v3        | champs de la fiche chaînante à afficher  |
| ref->base_chaînée | appel d'une enregistrement associé dans la base chaînée                            |
| v4                | champ contenant l'indication du NFM chaîné   |
| val(v4)           | conversion du contenu du champ en valeur numérique pour appel du NFM correspondant |
| v5, v6, v7        | champs de la fiche chaînée à afficher  |

Exemple n°1 :

```
{b,'Ouvrage commandé :'}/,v100/,v110/,v120," : "v130," , "v140,". - "v150,  
ref->diffus(val(v160)/,{b,'Diffusion :'}/,v250/,v200/,v210/,v220," - "v230)
```

Donnera à l'affichage :

```
Ouvrage commandé :  
UNESCO  
Manuel CDS-ISIS  
Paris : UNESCO, 1999. - 300 p.  
Diffusion :  
Davide STORTI  
UNESCO  
1 rue Miollis  
Paris - FRANCE
```

## 2.2. Chaînage avec la fonction L

```
v1/,v2/,v3/,ref->nom_base_chaînée(l->nom_base_chaînée(v4),v5/,v6/,v7)/#
```

|                     |   |
|---------------------|---|
| v1, v2, v3          | champs de la fiche chaînante à afficher   |
| ref->base_chaînée   | appel d'une enregistrement associé dans la base chaînée   |
| v4                  | champ de la base chaînante contenant la chaîne de caractères à rechercher dans le fichier chaîné                    |
| l->base_chaînée(v4) | recherche dans le fichier inversé de la base chaînée du premier NFM correspondant au terme indiqué dans le champ v4 |
| v5, v6, v7          | champs de la fiche chaînée à afficher   |

Exemple n°2 :

```
{b,'Ouvrage commandé :'}/,v100/,v110/,v120," : "v130," , "v140,". - "v150,  
ref->diffus(l->diffus(v160)/,{b,'Diffusion :'}/,v250/,v200/,v210/,v220," - "v230)
```

Donnera à l'affichage :

```
Ouvrage commandé :  
UNESCO  
Manuel CDS-ISIS  
Paris : UNESCO, 1999. - 300 p.  
Diffusion :  
Davide STORTI  
UNESCO  
1 rue Miollis  
Paris - FRANCE
```

## 2.3. Chaînage avec la fonction LR

```
v1/,v2/,v3/,ref->nom_base_chaînée(lr->nom_base_chaînée((v4)),v5/,v6/,v7)/#
```

|                        |  |
|------------------------|--|
| v1, v2, v3             | champs de la fiche chaînante à afficher  |
| ref->base_chaînée      | appel d'enregistrement(s) associé(s) dans la base chaînée  |
| v4                     | champ contenant la chaîne de caractères à rechercher dans la base chaînée  |
| lr->base_chaînée((v4)) | recherche dans le fichier inversé de la base chaînée de tous les NFM correspondant au terme indiqué dans le champ v4 |
| v5, v6, v7             | champs de la fiche chaînée à afficher  |

Exemple n°3 :

Cas de figure où dans la base DIFFUS existent plusieurs fiches UNESCO :

```
{b,'Ouvrage commandé :'}/,v100/,v110/,v120," : "v130," , "v140," . - "v150,  
ref->diffus(lr->diffus((v160)))/,{b,'Diffusion :'}/,v250/,v200/,v210/,v220," -  
"v230/#)
```

Pourra donner à l'affichage :

**Ouvrage commandé :**

UNESCO

Manuel CDS-ISIS

Paris : UNESCO, 1999. - 300 p.

**Diffusion :**

Davide STORTI

UNESCO

1 rue Miollis

Paris - FRANCE

UNESCO

12, avenue Roume, B.P. 3311

Dakar - SENEGAL

Avec la commande LR seront affichées toutes les références UNESCO.



Les fonctions L et LR exécutent une recherche dans le fichier inversé du fichier chaîné. Dans certains cas, il pourra être nécessaire d'utiliser la technique du préfixe dans la TSC pour lever les ambiguïtés (cf. supra)

---

## LIENS HYPERTEXTE


---

Les liens hypertexte permettent de rendre un format interactif : liens vers des informations complémentaires, avec un autre logiciel, enrichissement de l'affichage avec des images, ...

**Syntaxe :**  
**link(libellé),ACTION**

Libellé : Libellé affiché en vert et souligné. L'utilisateur peut cliquer sur ce texte pour afficher une action.

ACTION : Commande hypertexte exécutée.

 Toutes les commandes hypertexte doivent être écrites en majuscules et suivies d'un espace.

Caractères devant être codés de manière spécifique :


|   |   |    |
|---|---|----|
| \ | → | \\ |
| { | → | \{ |
| } | → | \} |

### 1. ACTIVATION D'UN AUTRE LOGICIEL

---

**link('Libellé'),'CMD programme.exe [espace] ',vetiq)**

A l'activation du lien, l'exécutable est lancé et active le document indiqué dans le champ "etiq"

 Pour que CDS-ISIS trouve l'exécutable, il faut qu'il soit indiqué dans le fichier autoexec.bat de Windows ou que le chemin d'accès complet soit indiqué dans la commande (en protégeant les \ par \\).

Attention, la fonction CMD dans la version actuelle de CDS-ISIS ne s'exécute pas si les noms des répertoires de localisation de l'exécutable dépassent 8 caractères ou contiennent des espaces.

Si on veut par exemple activer automatiquement le navigateur Netscape à partir de CDS-ISIS, le chemin d'accès complet à l'exécutable est :

c:\program files\netscape\communicator\program\netscape.exe

Il va falloir indiquer le chemin d'accès avec la forme tronquée par MS DOS :

c:\\progra~1\\netscape\\commun~1\\program\\netscape.exe

Exemple :

link(' Site Web ENDA'),'CMD

c:\\progra~1\\netscape\\commun~1\\program\\netscape.exe ',v100)

Le champ 100 contient l'adresse du site ENDA : http://www.enda.sn

Lorsque l'utilisateur clique sur le lien, activation automatique du navigateur Netscape et recherche de l'URL de l'ENDA

Le nom de l'exécutable à activer peut également être stocké dans un champ du fichier :

Exemple :

```
link((' Site Web ENDA'),'CMD ',v90,' ',v100)
```

Le champ 90 contient le nom de l'exécutable à activer :

Le champ 100 contient le chemin d'accès et le nom du document à afficher

## 2. DEPLACEMENT DANS LE FICHER

---

### GOTO MFN

```
link(('Libellé'),'GOTO [espace] ',vetiq)
```

Affichage de la fiche dont le NFM est indiqué dans le champ etiq

### LGOTO TERME

```
link(('Libellé'),'LGOTO terme')
```

Affichage de la première fiche contenant le terme cité.

Le terme recherché peut être le résultat de l'exécution d'un format

Exemple :

```
link(('Informations sur l'UNESCO'),'LGOTO unesco ')
```

### GOBACK

```
link(('Libellé'),'GOBACK [espace] ')
```

Affichage de l'enregistrement affiché précédemment : équivalent de la commande BACK d'un navigateur

Exemple :

```
link(('Retour'),'GOBACK ')
```

## 3. CHANGEMENT DE FORMAT D'AFFICHAGE

---

```
link(('Libellé'),'FORMAT nom_format [espace] ')
```

Exemple :

Dans le format "court" :

```
link(('Format complet'),'FORMAT long ')
```

Affichage de la fiche en cours avec le format LONG

## 4. OUVERTURE D'UNE NOUVELLE FENETRE

---

### TEXTBOX

**link(('Libellé'),'TEXTBOX [espace]' @format)**

Ouverture d'une nouvelle fenêtre dans laquelle s'affiche le format exécuté

Exemple :

Dans le format "court" :

link(('Format complet'),'TEXTBOX '@long')

Ouverture d'une nouvelle fenêtre dans laquelle s'affiche la fiche en cours avec le format LONG

### TEXTBOXLOAD

**link(('Libellé'),'TEXTBOXLOAD format')**


Exemple :

link(('Format complet'),'TEXTBOXLOAD long')

### TEXTBOXIMG : AFFICHAGE D'UNE IMAGE

**link(('Libellé'),'TEXTBOXIMG fichier\_image')**

Ouverture d'une fenêtre dans laquelle le fichier Image s'affiche.

 Dans la version actuelle, ne peuvent être affichées que des images bitmap ayant l'extension .bmp

## 5. CHANGEMENT DE BASE DE DONNEES

---

### BROWSE

**link(('Libellé'),'BROWSE nom\_base')**

Exemple :

link(('Fichier Organismes'),'BROWSE organ')

Ouverture de la base de données "ORGAN" dans une nouvelle fenêtre : affichage de la première fiche à l'aide du format d'affichage principal.

Il est possible de demander l'affichage à partir d'une fiche donnée et de préciser le format d'affichage à utiliser :

**link(('Libellé'),'BROWSE nom\_base,mfn,format [espace]')**

Exemple :

link(('Fichier Organismes'),'BROWSE organ,75,forg2')

Affichage de la base de données ORGAN à partir de la fiche 75 avec le format d'affichage "forg2"

link(('Fichier Organismes'),'BROWSE organ, ,forg2')

Affichage de la base de données ORGAN à partir de la première fiche avec le format d'affichage "forg2"

## VIEW

**link('Libellé'),'VIEW nom\_base [espace] '**

Ouverture de la base de données indiquée dans une fenêtre sans barre d'outils ni barre d'état : Impossibilité d'utiliser les options du menu sur la base de données ouverte.

Exemple :

**link('Fichier Organismes'),'VIEW organ '**

Ouverture de la base de données "ORGAN" dans une nouvelle fenêtre : affichage de la première fiche à l'aide du format d'affichage principal.

Il est possible de demander l'affichage à partir d'une fiche donnée et de préciser le format d'affichage à utiliser :

**link('Libellé'),'VIEW nom\_base,mfn,format [espace] '**

## 6. FOND D'ECRAN ET COULEUR DES LIENS

---

### \isipatt

**\isipatt fichier\_image [espace] ', .....**

Affichage du fichier image en motif d'arrière-plan

Exemple :

**'\ISISPATT bg0012 ', .....**

 Ne peuvent être affichées que des images bitmap ayant l'extension .bmp

### \htcolor

**\htcolorx [espace] ',link.....**

Choix de la couleur d'affichage des liens hypertexte.

**x** = code couleur de la table des couleurs par défaut

Exemple :

**'\HTCOLOR16 ',link.....**

Affichage des liens hypertextes en bleu

## 7. GESTION DES IMAGES

---

### \chpict

**\chpict [espace] fichier\_image [espace] '**

Insertion d'une image dans le texte

**\chpict [espace] ',vetiq,[espace]'**

Insertion d'une image dans le texte. Le nom du fichier image avec son chemin d'accès complet est inséré dans le champ **etiq**

**link(("chpict fichier\_image [espace] '),TEXTBOXIMG fichier\_image')**

Insertion d'une image clickable

**link(("chpict image1 image2 [espace] '),TEXTBOXIMG fichier\_image')**

Insertion d'une image sensitive : quand le curseur de la souris passe sur "Image1", "Image2" apparaît

---

## DUPLIQUER UNE BASE DE DONNEES

---

Pour créer par exemple sur le même modèle une base de données de saisie et une base de données interrogeable, il n'existe pas dans la version actuelle de CDS-ISIS de fonction de duplication automatique de la structure d'une base.

- Créer la base de données **BASE1** sous CDS-ISIS
- Sous l'explorateur Windows, créer sous `C:\WINISIS\DATA` un nouveau répertoire pour **BASE2**
- Recopier dans le nouveau répertoire tous les fichiers constitutifs de la base de données **BASE1** à dupliquer :

### FICHIERS DE DEFINITION

- |  |  |
|--|--|
| – Table de définition des champs (TDC) | <b>[base1].fdt</b>                         |
| – Bordereau(x) de saisie               | <b>a[base1].fmt</b><br><b>b[base1].fmt</b> |
|  |  |
| – Table de sélection des champ (TSC)   | <b>[base1].fst</b>                         |
| – Format d'affichage                   | <b>[base1].pft</b>                         |

### FICHIER DE DONNEES

- |                     |                    |
|---------------------|--------------------|
| – Fichier maître    | <b>[base1].mst</b> |
| – Structure indexée | <b>[base1].xrf</b> |

### FICHIER INVERSE OU INDEX OU DICTIONNAIRE

- |              |  |
|--------------|--|
| – 6 fichiers | <b>[base1].i01</b><br><b>[base1].i02</b><br><b>[base1].n01</b><br><b>[base1].n02</b><br><b>[base1].cnt</b><br><b>[base1].ifp</b> |
|--------------|--|

- Renommer les différents fichiers **[BASE1].\*** en **[BASE2].\***
- **Ne pas oublier** de modifier le fichier **[BASE2].FDT** à l'aide d'un éditeur de texte type Bloc-notes :

Le fichier **[BASE2].FDT** contient en premières lignes la liste des fichiers associés à une base de données :

**W** : bordereaux de saisie

**F** : Formats d'affichage

**S** : Tables de Sélection des Champs

Changer les noms des Bordereaux de saisie, Formats d'affichage et Tables de sélection des champs associés à **BASE2**.

Les noms des différents fichiers sont sur 6 caractères complétés si nécessaire par des espaces.

 En dupliquant la structure de la base **BASE1**, on a également dupliqué le fichier de données.

Pour supprimer simplement toutes les références dans le fichier **BASE2**, il suffit d'exporter une seule fiche puis de l'importer en choisissant l'option de chargement "L"



---

## PERSONNALISER LA CONFIGURATION ISIS

---

A l'installation du logiciel, création automatique sous le répertoire WINISIS du fichier **SYSPAR.PAR** qui définit la localisation des différents fichiers.

Il contient les paramètres d'installation du système : à chaque lancement de CDS-ISIS, ce fichier est lu.

Au démarrage, CDS-ISIS cherche le SYSPAR.PAR dans le répertoire courant. S'il n'existe pas, les paramètres du système gardent leurs valeurs par défaut.

Le fichier SYSPAR.PAR contient des paramètres numérotés de 0 à "n" que l'on peut ajouter ou modifier soit directement sous CDS-ISIS (menu **CONFIGURATION - CONFIGURER LE SYSTEME**), soit à l'aide du bloc-notes.

(cf. Fiche technique : Personnaliser la configuration ISIS)

Des valeurs par défaut sont assignées à certains paramètres.

### LISTE DES PARAMETRES OBLIGATOIRES DU SYSPAR.PAR

- |          |   |
|----------|---|
| <b>1</b> | chemin d'accès aux programmes d'application en PASCAL |
| <b>2</b> | chemin d'accès aux menus et bordereaux du système     |
| <b>3</b> | chemin d'accès aux messages                           |
| <b>4</b> | chemin d'accès aux fichiers de travail                |
| <b>5</b> | chemin d'accès aux bases de données                   |

Les fichiers des paramètres 1 à 5 sont localisés par défaut dans le répertoire courant  
 ⇒ le fichier SYSPAR.PAR doit contenir obligatoirement les paramètres 1 à 5 :

```
1=C:\WINISIS\PROG\
2=C:\WINISIS\MENU\
3=C:\WINISIS\MSG\
4=C:\WINISIS\WORK\
5=C:\WINISIS\DATA\
```



*Les paramètres 1 à 5 sont créés automatiquement par le programme d'installation*

## 1. LOCALISATION DES BASES DE DONNEES

---

Si par défaut, chaque base de données créée sous CDS-ISIS est stockée dans le répertoire indiqué dans le paramètre **5** du fichier SYSPAR.PAR (répertoire **DATA**), il est recommandé, de répartir les bases de données dans des sous-répertoires différents (1 répertoire par base de données).

CDS-ISIS utilise pour cela un fichier de paramètres particulier dénommé :

**[nom de BASE].PAR.**

qui indique le répertoire de localisation exact de la base de données.

Chaque fois qu'on demande à travailler sur une base de données, CDS-ISIS cherche un fichier **[nom\_de\_BASE].PAR** dans le répertoire **DATA**.

Si **[nom\_de\_BASE].PAR** n'existe pas, CDS-ISIS considère que l'ensemble des fichiers de cette base de données sont localisés dans le répertoire **DATA**.

Ce fichier **[nom\_de\_BASE].PAR** a des options numérotées de **1** à **10** permettant de définir le répertoire de localisation de chacun des fichiers constitutifs de la base.

## ① Création d'une base de données

- Indiquer le sous-répertoire de stockage de la future base de données


Exemple :

Pour localiser une base de données "BIBLIO" dans le sous-répertoire  
C:\WINISIS\DATA\REPBIB

- Indiquer le chemin d'accès complet de la base à créer  
C:\WINISIS\DATA\REPBIB\BIBLIO
- création par CDS-ISIS du fichier BIBLIO.PAR sous le répertoire  
C:\WINISIS\DATA

### **BIBLIO.PAR**

|                            |   |
|----------------------------|---|
| 1=C:\WINISIS\DATA\BIBLIO\  | Localisation du fichier .XRF                                    |
| 2=C:\WINISIS\DATA\BIBLIO\  | Localisation du fichier .MST                                    |
| 3=C:\WINISIS\DATA\BIBLIO\  | Localisation du fichier .CNT                                    |
| 4=C:\WINISIS\DATA\BIBLIO\  | Localisation du fichier .N01                                    |
| 5=C:\WINISIS\DATA\BIBLIO\  | Localisation du fichier .N02                                    |
| 6=C:\WINISIS\DATA\BIBLIO\  | Localisation du fichier .L01                                    |
| 7=C:\WINISIS\DATA\BIBLIO\  | Localisation du fichier .L02                                    |
| 8=C:\WINISIS\DATA\BIBLIO\  | Localisation du fichier .IFP                                    |
| 9=C:\WINISIS\DATA\BIBLIO\  | Localisation du fichier .ANY                                    |
| 10=C:\WINISIS\DATA\BIBLIO\ | Localisation des fichiers .FDT, .FST,<br>.FMT, .PFT, .STW, .SRT |

 Le même chemin d'accès est répété pour les 10 options.

- ## ②
- La base de données créée sous CDS-ISIS sera enregistrée automatiquement dans le répertoire indiqué dans le fichier **[nom\_de\_BASE].PAR**

## 2. ATTRIBUTION DE CODES D'ACCES

---

Pour que chaque utilisateur du système CDS-ISIS puisse créer ses bases de données dans un répertoire propre et disposer d'un répertoire de travail personnel, il est possible d'attribuer à chaque utilisateur un code d'accès particulier en utilisant le **paramètre 0** du fichier **SYSPAR.PAR** :

### ① Définir le fichier SYSPAR.PAR

Le fichier SYSPAR.PAR contient les paramètres communs à l'ensemble des utilisateurs (au minimum les paramètres **1**, **2** et **3**).

En dernière ligne, on positionne le paramètre **0** : au moment de l'activation de CDS-ISIS, ouverture d'une boîte de dialogue reprenant le texte indiqué en paramètre **0**.

Exemple d'utilisation du paramètre 0 :

**Fichier SYSPAR.PAR**

1=C:\WINISIS\PROG\

2=C:\WINISIS\MENU\

3=C:\WINISIS\MSG\

0=!Indiquer votre code d'accès :

!..... = pas d'affichage à l'écran de la réponse de l'utilisateur

?..... = affichage à l'écran de la réponse de l'utilisateur

- L'utilisateur indique son code d'accès.
- CDS-ISIS recherche dans le répertoire **C:\WINISIS** un [fichier].PAR : le nom de ce fichier est le même que le code d'accès
- Ce [fichier].PAR indique le chemin d'accès aux répertoires personnels de l'utilisateur et peut contenir ses paramètres de travail personnalisés.

### ② Définir le fichier de paramétrage personnalisé complémentaire de SYSPAR.PAR

Créer à l'aide du bloc-notes de Windows dans le répertoire WINISIS un [fichier].PAR indiquant en paramètres 4 et 5 les répertoires personnels de l'utilisateur. Ce fichier doit porter le même nom que le code d'accès attribué à l'utilisateur :

**[Fichier].PAR**

4=C:\WINISIS\WORK\[répertoire personnel]\

5=C:\WINISIS\DATA\[répertoire personnel]\

Exemple :

Si on attribue à un utilisateur le code **ULYSSE**, on doit créer un fichier **ULYSSE.PAR** indiquant la localisation de ses répertoires personnels :

**ULYSSE.PAR**

4=C:\WINISIS\WORK\odyssee\

5=C:\WINISIS\DATA\odyssee\

On utilisera ce paramètre 0 dans le cas d'utilisation de CDS-ISIS en réseau (cf. infra)

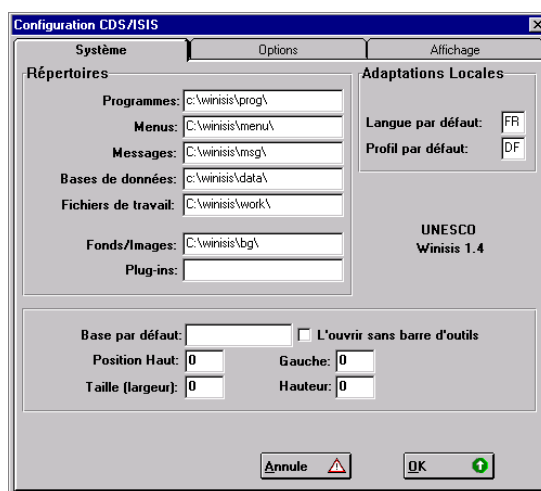
## 3. CONFIGURER LE SYSTEME

Possibilité de modifier directement sous CDS-ISIS la configuration du système. Certains des paramètres proposés peuvent également être modifiés dans le fichier SYSPAR.PAR.

Pour que certaines des modifications faites en cours de session soient prises en compte, il peut être nécessaire de quitter et de rouvrir CDS-ISIS

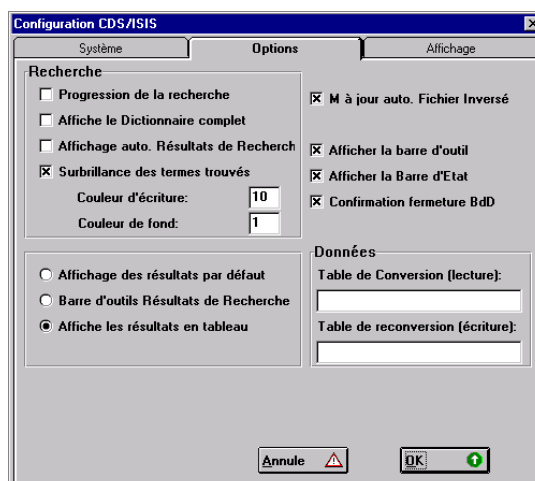
**Accès :**      **Menu Configuration**  
                  **Configurer le système**

### 3.1. Système



- Information sur les répertoires de localisation des éléments du logiciel CDS-ISIS,
- Possibilité de modifier le répertoire par défaut des bases de données,
- Possibilité de sélectionner une base par défaut.

### 3.2. Options



Modification du paramétrage de la fenêtre de recherche :

**Montre les détails**

Affichage détaillé du nombre d'occurrences par terme recherché

**Visualise dictionnaire complet**

Affichage complet du dictionnaire, mais seul les termes du champ sélectionné sont accessibles (termes des autres champs en grisé)

Il est préférable de ne pas cocher cette option : cela permet d'afficher le dictionnaire champ par champ

**Visualise automatiquement les résultats**

Affichage automatique des résultats de la recherche dès qu'elle est exécutée.

**Affichage des résultats de la recherche**

**Par défaut** : affichage des références une par une avec possibilité de choisir le format d'affichage.

Ce mode d'affichage est recommandé pour pouvoir imprimer les résultats de la recherche (anomalie de CDS-ISIS : un code d'erreur peut apparaître quand on veut imprimer les résultats de la recherche à partir d'un affichage en tableau

**En tableau** : mode d'affichage par défaut :

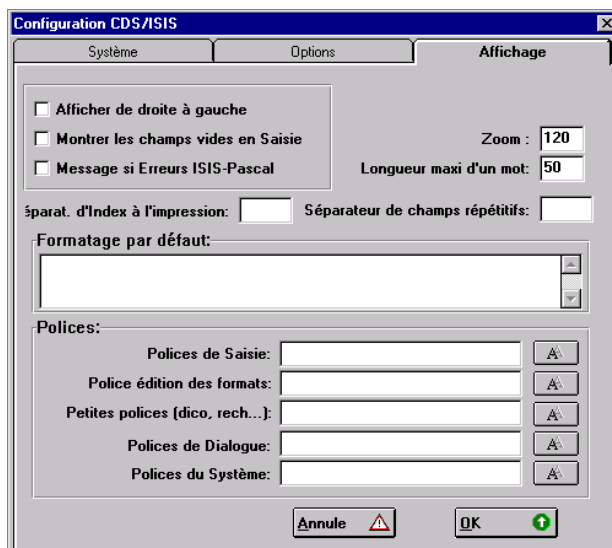
- affichage à gauche de la liste des réponse obtenues avec possibilité de sélectionner le champ à visualiser dans le format liste, de marquer les fiches

- affichage à droite de la référence sélectionnée dans la liste à l'aide du format principal de la base


**Surbrillance termes trouvés :**

Mise en exergue des termes de la requêtes dans les réponses affichées.

### 3.3. Affichage



Modification du paramétrage de la fenêtre de saisie/modifications :

|  |  |
|--|--|
| <b>Montre les champs vides en saisie</b> | Affichage de tous les champs saisis ou vides (par défaut affichage exclusif des champs saisis).  |
| <b>Séparateur de champs répétitifs</b>   | Séparateur de champs répétitifs (séparateur par défaut = %).<br>Le séparateur d'articles peut être un caractère ou une chaîne de caractères.<br> <i>Attention, toute saisie dans un champ non répétitif du caractère déclaré séparateur d'articles entraînera un message d'anomalie. Il faut choisir comme séparateur d'articles un caractère ou une chaîne de caractères non ambigu.</i> |
| <b>Formatage par défaut</b>              | Pour éviter d'avoir à déclarer systématiquement une table des polices dans chaque format d'affichage, il est possible de paramétrer une table des polices commune à l'ensemble des formats d'affichage + sélection d'une police, d'une taille de police et d'une couleur par défaut :<br><br>fonts((famille police0,nom police0),(famille police1,nom police1), ... ),fx,fsx,clx   |
| <b>Polices</b>                           | Choix de la police pour la fenêtre de saisie ou pour l'affichage des références dans la fenêtre ASCII  |

## 4. ENRICHIR LE FICHIER SYSPAR.PAR

---

### 4.1. Paramètres obligatoires

Les paramètres obligatoires sont générés automatiquement au moment de l'installation du logiciel CDS-ISIS :

- |          |   |
|----------|---|
| <b>1</b> | chemin d'accès aux programmes d'application en PASCAL |
| <b>2</b> | chemin d'accès aux menus et bordereaux du système     |
| <b>3</b> | chemin d'accès aux messages                           |
| <b>4</b> | chemin d'accès aux fichiers de travail                |
| <b>5</b> | chemin d'accès aux bases de données                   |


Les fichiers des paramètres 1 à 5 sont localisés par défaut dans le répertoire courant  
⇒ le fichier SYSPAR.PAR doit contenir obligatoirement les paramètres 1 à 5 :

```
1=C:\WINISIS\PROG\  
2=C:\WINISIS\MENU\  
3=C:\WINISIS\MSG\  
4=C:\WINISIS\WORK\  
5=C:\WINISIS\DATA\  

```

## 4.2. Principaux paramètres optionnels


Certains paramètres peuvent être modifiés directement sous CDS-ISIS (Menu Configuration) ou être modifiés à l'aide d'un éditeur de texte (type bloc-notes) dans le fichier SYSPAR.PAR :

- 0** Paramètre de redirection : rediriger le SYSPAR.PAR vers un autre disque ou répertoire; définir des accès différenciés ou protégés aux bases (*cf. supra*)
- 6** Nom de la base de données par défaut
- 8** Séparateur de champs répétitifs  
(séparateur par défaut = %)  
Le séparateur d'articles peut être un caractère ou une chaîne de caractères.  
 *Attention, toute saisie dans un champ non répétitif du caractère déclaré séparateur d'articles entraînera un message d'anomalie. Choisir comme séparateur d'articles un caractère ou une chaîne de caractères non ambigu.*
- 14** Travail en monoposte ou en réseau  
14=0 version monoposte (par défaut)  
14=1 version réseau complète. Elle permet la recherche et la mise à jour simultanée d'une base de données par plusieurs utilisateurs. En conséquence, la recherche risque d'être plus lente qu'en mode mono-utilisateur  
14=2 version réseau restreinte. Elle permet la recherche et la mise à jour simultanée d'une base de données par plusieurs utilisateurs. Mais le fichier inversé ne pourra pas être mis à jour tant que la base est utilisée par d'autres utilisateurs. Il n'y a donc pas de risque de ralentissement de la recherche qui est aussi rapide qu'en mode mono-utilisateur
- 101** Langue de travail par défaut :  
EN : anglais (par défaut)  
FR : français  
SP : espagnol  
IT : italien
- 102** Possibilité de limiter l'accès aux fonctionnalités de CDS-ISIS :  
102=DF accès complet (par défaut)  
102=SH accès limité à la recherche + impression + export de bases de données existantes

- 103** Affichage de la recherche en cours :
- 103=1 affichage détaillé du nombre d'occurrences par termes recherchés
- 103=0 affichage du nombre global de réponses obtenues (par défaut)
- 104** Affichage sélectif d'un champ du dictionnaire :
- 104=1 affichage exclusif des termes du champ sélectionné. *Option recommandée.*
- 104=0 affichage complet du dictionnaire mais seuls les termes du champ sélectionné sont accessibles (termes des autres champs en grisé) (par défaut)
- 105** Affichage des résultats de la recherche :
- 105=1 affichage automatique des résultats de la recherche dès qu'elle est exécutée
- 105=0 pas d'affichage automatique des résultats de la recherche (cliquer sur le bouton "Affiche") (par défaut)
- 108** Orientation de la lecture à l'écran :
- 108=0 orientation de la lecture de gauche à droite (par défaut)
- 108=1 orientation de la lecture de droite à gauche (par exemple en arabe)
- 109** Choix de la police pour la saisie des références :
- 109=nom police,taille police
- Par défaut, police courrier.
- La taille de la police est en ½ points.
- Exemple :
- 109=arial,20 police par défaut : arial en 10 points
- 110** Paramétrage d'une table des polices commune à l'ensemble des formats d'affichage + sélection d'une police, d'une taille de police et d'une couleur par défaut :
- 110=fonts((famille police0,nom police0),(famille police1,nom police1), ... ),fx,fsx,clx
- 111** Choix de la police pour l'affichage des références dans la fenêtre ASCII :
- 111=nom police,taille police
- Par défaut, police courrier. La taille de la police est en ½ points (*cf.* paramètre 109)



- 113** Choix du séparateur entre les numéros de référence à l'impression d'un index :  
113=[séparateur]  
Par défaut, le séparateur généré est : ", "
- 121** Affichage de l'aide de la barre d'outils  
123=0 pas d'affichage de l'aide  
123=1 affichage de messages d'aide pour chaque bouton de la barre d'outils (par défaut)
- 122** Coordonnées de positionnement de la fenêtre Winisis
- 123** Affichage de la grille de saisie / modification  
123=1 affichage de tous les champs, saisis ou vides.  
*Paramètre recommandé*  
123=0 affichage exclusif des champs saisis (par défaut)
- 125** Limitation à l'ouverture de bases de données  
125=1 accès limité aux 5 bases maximum déclarées dans les paramètres 1001 à 1005
- 130** Mise à jour du dictionnaire  
130=0 pas de mise à jour automatique du dictionnaire  
130=1 mise à jour automatique du dictionnaire à la fermeture de la fenêtre de saisie (par défaut)
- 133** Taille de police du système Windows  
Par défaut, CDS-ISIS est configuré pour fonctionner avec la police "petite taille" de Windows. Si Windows est configuré avec la police "grande taille", il faut utiliser le paramètre 133 :  
133=0 police "petite taille" (par défaut)  
133=1 police "grande taille"
- 135** Affichage en couleur du n° d'étape de recherche et du numéro de fiche dans le lot visualisé  
135=x x = 1 à 20 pour choisir le numéro de la couleur

- 140** Affichage en lecture des enregistrements logiquement effacés
- 140=0 pas d'affichage des enregistrements logiquement effacés; signalés par un message
- 140=1 affichage des enregistrements logiquement effacés (par défaut)
- 141** Chemin d'accès au répertoire de stockage par défaut des images :
- 141=C:\winisis\bg\
- 150** Détermination du format d'affichage des dates (commande **Date** du langage de formatage)
- Par défaut affichage de la date sous la forme :  
Mois-Jour-Année
- 150=YMD Année-Mois-Jour  
150=DMY Jour-Mois-Année
- 918** Paramétrage des séparateurs de champs et d'enregistrements dans l'export au format ISO
- Par défaut :
- séparateur de champs : code ASCII 30 ▲  
séparateur d'enregistrement : code ASCII 29 ↔  
918=[séparateur d'enregistrement][séparateur de champs]
- 980** Affichage du résultat de la recherche
- 980=1 Si le nombre de réponses est supérieur à 1, affichage du résultat de la recherche dans un tableau pour sélection / marquage (par défaut)
-  *Pour que l'affichage s'effectue toujours en tableau, quel que soit le nombre de réponses, utiliser le paramètre **144=1***
- 1001 à 1005** - Liste des 5 dernières bases de données activées
- Liste des 5 bases de données exclusivement autorisées à l'ouverture (si paramètre **125=1**). Possibilité de demander le remplacement de l'affichage du nom du fichier par un libellé explicite (80 caractères maximum) :
- 100x=[chemin d'accès]\[nom base]\*\*\*Libellé

---

## CREATION DES FICHIERS ANNEXES

---

### 1. FICHER DES MOTS VIDES

---

Fichier ASCII créé avec n'importe quel éditeur de texte : 1 mot vide par ligne, saisi en majuscules en colonne 1 en ordre alphabétique ascendant.  
799 termes maximum.

Le fichier des mots vides par défaut (utilisé pour nettoyer l'index) porte le même nom que la base de données auquel il sera associé avec l'extension **.STW**

Il doit être enregistré obligatoirement dans le répertoire de la base de

- Fichier **[BASE].STW** = Fichier de mots vide associé automatiquement à la Table de Sélection des Champs du fichier inversé (dictionnaire)
- Il est possible de créer d'autre fichiers des mots vides (pour utilisation par exemple dans les opérations d'impression/tri) : ils portent un nom choisi librement avec l'extension : **.STW**

### 2. FICHER ANY

---

Fichier Ascii créé avec un éditeur de texte permettant de pratiquer un autopostage à l'interrogation : la recherche sur un terme "ANY" permet d'obtenir en réponse les fiches indexées avec ce terme ou avec un des termes déclarés en spécifique du terme interrogé .

Le fichier doit porter le même nom que la base de données avec l'extension **.ANY : [BASE].ANY**

Ce fichier doit être enregistré dans le répertoire de la base de données.

Chaque ligne doit avoir la structure suivante :

ANY TERME                    en colonne 1  
TERME ASSOCIE            en colonne 31

Exemple :

```

ANY AFRIQUE DE L' OUEST    AFRIQUE DE L' OUEST
ANY AFRIQUE DE L' OUEST    BURKINA FASO
ANY AFRIQUE DE L' OUEST    CAP VERT

```



Les termes peuvent être saisis en majuscules ou en minuscules.

---

# INSTALLATION DE CDS-ISIS EN RESEAU

---

Ne sera étudié dans cette fiche que le cas d'un réseau poste à poste avec un espace partagé, sans gestion de comptes.

## 1. LOGICIEL EN LOCAL ET DONNEES EN RESEAU

---

Le logiciel CDS/ISIS est installé sur chaque poste de travail et les bases de données sont installées sur la machine serveur.

Une solution alternative consiste à placer aussi le logiciel CDS-ISIS en réseau pour simplifier l'installation des mises à jour du logiciel. Cette méthode, non décrite dans ce manuel, présente l'inconvénient d'empêcher les postes clients de travailler sur des bases CDS-ISIS locales en cas de panne du réseau.

### 1.1. Gestion du répertoire commun sur le poste serveur

- ① Sur la machine serveur, créer un répertoire ressource dans lequel vous allez stocker vos bases de données.

Exemple :

C:\BD\_ISIS

Ce répertoire va contenir les différentes bases partagées :

C:\BD\_ISIS\biblio.par

C:\BD\_ISIS\biblio\biblio.\*


C:\BD\_ISIS\adress.par

C:\BD\_ISIS\adress\adress.\*

- ② Partager et définir les droits d'accès sur le répertoire ressource :
- Sélectionner le répertoire
  - Menu contextuel (clic droit de la souris)
  - Partager
  - Onglet Partage
  - Partager en tant que
  - Nom de partage : par défaut nom du répertoire
  - Commentaire : libellé d'information sur le contenu du répertoire
  - Type d'accès : Choisir le type de droit d'accès réservé aux machines "clients" / soit lecture seule, soit Accès complet

## 1.2. Sur chaque poste client

- ① Installer le logiciel CDS-ISIS
- ② Associer une lettre logique au répertoire ressource de la machine serveur :
  - Voisinage réseau
  - Sélectionner le poste "machine serveur"
  - Sélectionner la ressource
  - Menu contextuel (clic droit de la souris)
  - Connecter un lecteur réseau
  - Choisir une lettre d'identification : par défaut, proposition de la première lettre logique disponible mais on peut choisir sa lettre dans le menu déroulant.

 *Il est important d'associer pour tous les postes la même lettre logique – Choisir par exemple la lettre I : (comme ISIS) généralement disponible.*

  - Pour que la configuration reste valable à chaque démarrage, il faut cocher l'option "Se reconnecter au démarrage"
- ③ Modifier le fichier SYSPAR.PAR (en gras éléments à modifier) :
  - Paramètres 1 à 3 : accès au répertoire local WINISIS
  - Paramètre 4 : accès à un répertoire de travail local
  - Paramètre 5 : accès au répertoire commun des Bases de Données**
  - Ajouter le paramètre 14 = 1**
    - Paramètre de déclaration de l'accès en réseau.
    - Dans la barre d'état de CDS-ISIS, apparaît le message : **"Mode Multiuser"**

```
Exemple de fichier SYSPAR.PAR :  
1=C:\winisis\prog\  
2=C:\winisis\menu\  
3=C:\winisis\msg\  
4=C:\winisis\work\  
5=I:\  
14=1
```

## 1.3. Sur le poste serveur

Pensez à modifier chaque fichier de paramétrage de l'accès aux bases de données : **[nom\_base].par** : indication de la localisation de la base de données sur le disque **I** (fichiers visibles à la racine du disque I: pour les postes clients)


```
1=I:[Base\  
2=I:[Base\  
3=I:[Base\  
4=I:[Base\  
5=I:[Base\  
6=I:[Base\  
7=I:[Base\  
8=I:[Base\  
9=I:[Base\  

```

10=I:\[Base]\

Il est possible maintenant sous CDS-ISIS d'avoir accès aux bases de données en réseau.

Si l'accès au répertoire ressource a été déclaré en lecture seule, il y a affichage d'un message d'erreur quand on tente de faire de la saisie.

 Il faut harmoniser les droits d'accès déclarés au niveau du partage de la ressource (prioritaires) et les paramètres déclarés au niveau du logiciel (essentiellement paramètre 102 du fichier SYSPAR.PAR). Trois cas de figure sont possibles :

**Cas de figure n°1 :**

Machine serveur : accès déclaré en lecture sur l'espace partagé  
Machines clients : accès en lecture exclusivement (exemple de postes de lecture dans une bibliothèque)

- Sur chaque machine client, modifier le fichier SYSPAR.PAR :

- Paramètre 6 : accès à la base de données par défaut
- Paramètre 102 : limitation des droits d'accès au niveau du logiciel : accès en lecture uniquement
  - 102=DF accès complet aux fonctions de CDS-ISIS
  - 102=SH** accès limité en lecture

Exemple de fichier SYSPAR.PAR :

```
1=C:\winisis\prog\  
2=C:\winisis\menu\  
3=C:\winisis\msg\  
4=C:\winisis\work\  
5=I\  
6=I:\[nom_base].par  
14=1  
102=SH
```

**Cas de figure n°2 :**

Machine serveur : accès déclaré en lecture sur l'espace partagé  
Machines clients : accès en lecture à la base de données commune + accès en écriture sur les bases locales

- Sur chaque machine client, modifier le fichier SYSPAR.PAR :

- Paramètre 0 : redirection vers des fichiers de paramétrage complémentaires (cf. supra)

Exemple de fichier SYSPAR.PAR :

```
1=C:\winisis\prog\  
2=C:\winisis\menu\  
3=C:\winisis\msg\  
4=C:\winisis\work\  
5=I\  
14=1  
0=?Nom de la base de données :
```

**Si nom de la base commune :** Activation du fichier [base\_commune].par

```
6=I:\[nom_base].par  
102=SH
```

**Si nom de la base locale :** Activation du fichier [base\_locale].par

```
6=C:\winisis\data\[répertoire]\[nom_base].par  
102=DF
```

### **Cas de figure n°3 :**

Machine serveur : accès déclaré en mode complet sur l'espace partagé  
Machines clients : accès en écriture sur la base commune



*Ce cas de figure n°3 décrit un type d'installation techniquement opérationnel mais sauf besoin très spécifique peu utilisé. En effet, dans le schéma d'alimentation d'une base de données documentaire, il est fortement conseillé d'effectuer la saisie dans une ou plusieurs bases "tampons" avant de les transmettre au gestionnaire (export ISIS) qui effectue les derniers contrôles de cohérence avant de fusionner les données dans la base principal (import ISIS).*

- Sur la machine serveur, modifier les droits d'accès au répertoire ressource :

- Sélectionner le répertoire
- Clic droit de la souris
- Partager
- Onglet Partage
- Partager en tant que
- Nom de partage : nom du répertoire
- Commentaire : libellé d'information sur le contenu du répertoire
- Type d'accès : Accès complet

- Sur chaque machine client, modifier le fichier SYSPAR.PAR :

- Paramètre 102=DF : droit d'accès en écriture
- Paramètre 130=0 : pas de mise à jour automatique de l'index



En cas de saisie simultanée d'une nouvelle fiche, le MFN est affecté au moment de la validation de la fiche,  
En cas de modification simultanée d'une fiche, la fiche est bloquée par le premier utilisateur.

On peut également limiter l'accès aux bases de données déclarées dans les paramètres 1001 à 1005 (paramètre 125=1)

Exemple de fichier SYSPAR.PAR :

```
1=C:\winisis\prog\  
2=C:\winisis\menu\  
3=C:\winisis\msg\  
4=C:\winisis\work\  
5=I:\  
14=1  
102=DF  
125=1  
130=0
```

1001=[chemin d'accès]\[base].par\*\*\*Commentaire

## 1.4. Cas particulier, le poste serveur accède aussi aux bases ISIS

Si le poste serveur est aussi un poste de travail sous ISIS, on peut :

- Partagé directement le répertoire des données C:\WINISIS\DATA (paramètre 5 du fichier SYSPAR.PAR) au lieu de créer un répertoire spécifique de stockage.
- Modifier le fichier SYSPAR.PAR

**Paramètre 5 : accès au répertoire commun des Bases de Données**  
**Ajouter le paramètre 14 = 1**

```
Exemple de fichier SYSPAR.PAR :  
1=C:\winisis\prog\  
2=C:\winisis\menu\  
3=C:\winisis\msg\  
4=C:\winisis\work\  
5=I:\  
14=1
```

- "Simuler" l'accès à un disque virtuel I : sur le poste

Selon les versions du système d'exploitation WINDOWS, on peut procéder de plusieurs façons. En général pour WIN 95, WIN 98, WIN NT, WIN XP :

Ouvrir avec un éditeur de texte (NOTEPAD par exemple) le fichier c:\AUTOEXEC.BAT et ajouter les lignes suivantes :

```
REM Répertoire de partage des bases CDS/ISIS  
SUBST I : C:\WINISIS\DATA
```

- Redémarrer l'ordinateur pour prendre en compte cette commande

Après le redémarrage, un nouveau disque virtuel I : (non réseau) doit apparaître dans la fenêtre « Poste de travail » de Windows.

Pour Win 2000, on peut directement "connecter un lecteur à partir de l'explorateur windows.