
Elvas and its Fortifications (Portugal) No 1367

Official name as proposed by the State Party

The Garrison Border Town of Elvas and its Fortifications

Location

District of Portalegre - Alentejo
Portugal

Brief description

Guarding the key border crossing between Portugal's capital Lisbon and Spain's capital Madrid, in an undulating, riverine landscape the Garrison Town of Elvas was fortified extensively from the 17th to the 19th centuries to become the largest bulwarked dry ditch system in the world.

The town was surrounded by outlying forts built on surrounding hills to accommodate the changing needs of defensive warfare, and supplied with water by the 7km long Amoreira Aqueduct.

Within the walls, the town contains extensive barracks and other military buildings as well as churches and monasteries.

Category of property

In terms of categories of cultural property set out in Article I of the 1972 World Heritage Convention, this is a *group of buildings*.

1 Basic data

Included in the Tentative List

26 November 2004

International Assistance from the World Heritage Fund for preparing the Nomination

None

Date received by the World Heritage Centre

20 December 2010

Background

This is a new nomination.

Consultations

ICOMOS has consulted its International Scientific Committee on Fortifications and Military Heritage and Historic Towns and Villages and several independent experts.

Literature consulted (selection)

Broeze, F. (ed.), *Brides of the Sea; Port Cities of Asia from the 16th-20th Centuries*, Kensington, NSW, Australia, New South Wales University Press, 1989.

Hoppen, A., *The Fortification of Malta by the Order of St. John 1530-1798*, Malta, Mireva Publications, 1999.

Technical Evaluation Mission

An ICOMOS technical evaluation mission visited the property from 12 to 16 September 2011.

Additional information requested and received from the State Party

A letter was sent to the State Party on 13 September 2011 requesting clarification on the remnants of other elements of the Lines of Elvas, protection of views between the fortifications, the function of the Transition Zone, involvement of residents and risk preparedness. A response was received on 22 October 2011 and the information has been incorporated into the relevant sections below. A second letter was sent to the State Party on 12 December 2011 requesting extension of the nominated property boundary and buffer zone; timetable for the designation of the whole nominated property as a National Monument; extension of the management system to contain explicit controls; timetable for the setting up of the Office for the Fortifications of Elvas and implementation of the management plan. A response was received on 10 February 2012 and the information has been incorporated into the relevant sections below.

Date of ICOMOS approval of this report

14 March 2012

2 The property

Description

The nominated property includes seven components: the Historic Centre (125.4311 ha), the Amoreira Aqueduct (0.8148 ha), the Fort of Santa Luzia (19.4216 ha) and the covered way linking it to the Historic Centre (0.29 ha), the Fort of Graça (11.2544 ha), and the Fortlets of São Mamede (7.9608ha), São Pedro (1.9843 ha) and São Domingos (12.1989 ha). Together these total 179.3559 ha and they are linked and surrounded by a buffer zone of 608 ha.

Historic Centre: Stronghold of Elvas

Castle and medieval walls

Elvas developed within three successive consecutive walls, expanding to the south from the early medieval period to the 16th century and contains churches and monasteries as well as military buildings. The Castle is located on the highest point in the north of the city. Remains of the first medieval Arab wall (c.10th century) can be seen in various places. The second medieval wall extended the city in a broad arc to the south. The wall and four of its turrets abutting houses are visible at various points as one ascends Rua do Cano. The third

wall, the Fernandina wall was built in the 14th century during the reigns of King Alphonso IV and King Fernando but little remains of this as it was mostly demolished and the materials reused to build the bulwarked fortifications more or less along the same line, in the major fortification works of the Portuguese War of Restoration period (1641-68).

Bulwarked fortifications

The bulwarked fortifications begun in 1643 as seen today comprise twelve fronts inserted in an irregular polygon, roughly describing a broad segment of a circle centred at the castle, with a maximum radius of 965 m. The bulwarks are battered, surrounded by a dry ditch and counterscarp and further protected by a number of ravelins. The fortifications were designed by the Dutch Jesuit Cosmander, based on the treatise of fortification engineer Samuel Marolois, whose work together with that of Simon Stevin and Adam Fritach launched the Dutch school of fortification worldwide. Cosmander applied the geometric theory of Marolois to the irregular topography of Elvas, to produce a defensive system considered a masterpiece of its time.

Military buildings

Many new buildings were constructed for military purposes and several existing buildings were adapted concurrently with the bulwarked fortification of the town. These included the barracks of São João da Corujeira (1695-7), today known as the Engineers' Barracks; the Barracks of Rua dos Quartéis (1656) now used as craft workshops; the Barracks of the Artillerymen (post-1659) also known as the Veterans Barracks, and following the 'Fantastic' war the Casarão Barracks (1767). The Guildhall was also used as barracks. Convents adapted to house military regiments include São Domingos, which housed the Fortification School of the Jesuit College and São Paulo, which housed the Military Court and Detention Centre. The Military Hospital was constructed at the bulwark of São João de Deus. At the time of the Battle of the Lines of Elvas (1659) the hospital could receive up to 350 patients. It is now part of the Hotel São João de Deus together with the former Army Auditor-General's Office. The Trem warehouse (1694-1715) was one of the main ordnance centres in Portugal, built to house repair, storage and manufacture of military equipment. The Military Prison was housed there in the 19th century. Today it is occupied by the Elvas Agricultural College. The former Military Bakery opened in 1869, one of two outside Lisbon, the other being at Porto. It housed four animal-powered mills and one windmill, six ovens, the chimneys of which are still visible on the roof; barracks and stables. An 18th century building in Rua dos Quartéis, which today houses the Municipal Market was originally the Pontoon Store where bridge making equipment for the Guadiana River crossing was kept. In the 19th century it was used as theatre and then a cinema. The 17th century War Council building in Rua Pereira de Abreu today houses educational services and the Portuguese Red Cross offices. The Command Headquarters building in Rua Martim Mendes retained its function until the last quarter of the 20th century when the last regiments left Elvas.

Powder magazines include the round Conceição, the rectangular Santa Barbara and the Round Powder-magazine near the Old Gate bulwark, as well as eleven that form part of the bulwarks.

Religious buildings

Enclosed within the line of the third wall are a number of important buildings described in Annex VII to the nomination dossier. These include churches that were formerly mosques prior to the Christian conquest of 1228 and the Church of S. Domingos, once part of a convent complex which was converted to barracks in the 19th century and altered many times. In the 16th century the urban layout of the town was modified and a new square created – the Praça Nova, now the Praça da República, on the edge of which was constructed the Guildhall. North of the Praça the cathedral, now known as Nossa Senhora da Assunção was begun in 1517 on the site of an earlier 14th century church. Later churches include the church and hospital of Misericórdia, which now houses the Museum of Contemporary Art. The 18th century Church of Senhor Jesus da Piedade is located outside the gates of the city where the fair of S. Matthew is held, and is the destination of one of Alentejo's major pilgrimages held 20-23 September each year.

Amoreira Aqueduct

The aqueduct (built 1529-1622) is 7,504 m long and brought water from the Amoreira springs to the west of the town to the town fountain (*Fonte da Vila*) and later to the Fortress Cistern. Constructed in rendered brick and stone rubble masonry, the aqueduct consists largely of arches arranged in up to four tiers across the valley of São Francisco with an underground section reaching 6 m in depth.

Fort of Santa Luzia and the covered way

This fort was built 1641-1648 on a prominence 410 m to the south-east of the stronghold of Elvas in order to pre-empt any siege. It was connected to the town by a covered way, the line of which is now crossed by the trunk road that connects Elvas to the border. The fort is essentially rectangular, with four projecting pointed bulwarks in each corner. There are two ravelins, one to the east and one to the south, a salient to the west, and all enclosed within the dry ditch and counterscarp. Mantraps are located outside the counterscarp glacis in the areas between the salients. The Military Museum is located in the former store and barracks. In the centre of the fort at the second level is the military governor's house topped by a light and ventilation turret. From here can be viewed the whole surrounding area of the fort.

Fort of Graça

By the second half of the 18th century the effective range of cannon had increased to the extent that it was necessary to build another pre-emptive fort on the prominence of Monte da Graça, 1,063 m to the north. Begun in 1763, this fort is a major piece of military architecture comprising three lines of defence with two

main ditches. The design is attributed to the Count of Lippe and based on the first Vauban system. The upper fort is essentially square in plan with four projecting pointed bulwarks in each corner. There are four redans, one to each side between the bulwarks. To the north is the tenaille with two bulwarks at its north-west and north-east corners and four ravelins. Built into these are barracks and powder magazines. North of the tenaille front is another ravelin. All are enclosed within the first main dry ditch and counterscarp. A long hornwork stretches beyond this with the Horneveque ravelin in front of it to the north on lower ground. Mantraps are located outside the counterscarp glacis. The octagonal military governor's house is located in the centre of the upper fort within the second ditch.

At the beginning of the 19th century, in anticipation of French invasions, four further pre-emptive fortlets were built at key commanding points, one of which (São Francisco) near the convent of São Francisco was subsequently demolished to make way for the town's cemetery. A map of c.1661 of the 1659 Battle Lines of Elvas (Fig. 2.a.1.2.24, p.74) shows the bulwarked stronghold of Elvas, the Fort of Santa Luzia and the Amoreira Aqueduct enclosed within an outer fortified line including other forts at points along it, and a small fort or fortlet along the line of the aqueduct. This fortlet may have been an earlier version of the Fortlet of São Francisco.

Fortlet of São Mamede

Built on a hillock to the south-east of the Fort of Santa Luzia, this Fortlet controlled the unseen hillside to the south-east. The enclosing wall had embrasures in the section facing Spain. It is surrounded by a ditch and contains a barrack or guardhouse, powder magazine and storage warehouse.

Fortlet of São Pedro

This fortlet is located on a hillock to the south of the town and controlled the approach from that direction. It contains a powder magazine, the remains of a barrack, guardhouse and storage. The west flank is a rocky slope but the other sides are protected by a ditch.

Fortlet of São Domingos

Also known as the Fortlet of Piedade, this fortlet was built to the west of the town near the Aqueduct of Amoreira to protect it from the western approach. It is surrounded by a ditch.

Buffer Zone

The surrounding buffer zone comprises Protected Spaces included in the Urban Perimeter, the National Agricultural and Ecological Reserves and the Cultural Spaces (Planning Charter of the Municipal Master Plan).

History and development

During the Islamic period Elvas was part of Al-Garb al-Andalus, the main towns of which were Badajoz and Merida. It was not until its conquest by Don Sancho II in 1228 that it became important to the king of Portugal as a

frontier town. Located in a rich agricultural area, it received many Christian religious foundations during the 13th and 14th centuries. The Fernandina wall built to enclose the expansion of this period had an imposing assembly of 22 towers flanking eleven gates. The Convent of S. Paulo was founded in 1418; by 1422 the population of Elvas was 8,500. In 1437 Elvas had 14 inns and a hospice. Proposals for the Amoreira Aqueduct were promoted under Francisco Arruda in 1537. The 16th century was the great building period, when Elvas was elevated to the status of City and Bishopric and many new churches and convents were established. In 1527 the population was approximately 7,664 but by 1620 the population had reached between 15,000 and 20,000 inhabitants.

However it was from the time of the restoration of Portuguese independence in 1640 that the great fortification scheme seen today began to take shape. Profound changes in systems of fortification were required to counter the developments in modern artillery and warfare from the 17th century onwards. The vertical Fernandina wall was now considered vulnerable to anticipated attacks from Spain and was consequently rebuilt to the latest and most sophisticated fortification design then available. Within the walls military establishments proliferated as described above, turning it into an enormous barrack. Consequently the importance of the Amoreira Aqueduct completed in 1622 as far as the Fonte da Vila had increased greatly, and it was extended to supply a new, extremely large cistern 58 m long, 5 m wide and 8 m high; the Fortress Cistern. New religious foundations were established. Others were rebuilt and many houses were built for the nobility. The new bulwarked fortification works and the Fort of Santa Luzia were sufficiently in place in time for the great Battle of the Lines of Elvas of 1659, which is regularly commemorated in Elvas today and recorded in the c.1661 map and illustrations. It is explained in the nomination dossier that in the context of the European political-military process which established Portuguese independence, the area in permanent conflict in the majority of the wars was the North Alentejo, where Elvas is situated. From 1166 to 1808 there were 16 major incidents of war of which the Battle of the Lines of Elvas, on 14 January 1659, during the War of Restoration (1641-1668), was the most important, because of the military resources involved – approximately 11,000 men on the Portuguese side and 14,000 on the Spanish – and also because of its significance in the country's independence vis-à-vis Spain. It was for these reasons that Elvas became known as the "key to the kingdom" in the 17th century, where it was necessary to build a "very strong gate" to protect the small country from enemy invasions. Subsequent developments in war technology of the 18th century resulting in longer range artillery required the building of the Fort of Graça to the north of the town. By 1798, the fortifications were being criticised due to a lack of protection to the west, and for the fact that its large size meant that Portugal would be hard put to provide a large enough garrison to man it adequately. Elvas received four new fortlets as described above in an attempt to remedy the criticisms. Further changes in military techniques, with siege warfare giving

way to open battle and more mobile artillery due to road building characterised the Peninsular War of the early 19th Century. However by 1857 a Portuguese report considered the Elvas fortifications to be out of date. The city lost strategic importance, and population. The size of the garrison was reduced after the Peninsular War and by 1864 the population of Elvas was 10,271. The strategic importance of the town was further downgraded after World War I and one after another military units left Elvas, until the Command HQ was finally disbanded in the last quarter of the 20th century.

Urban expansion began to take place outside the walls from the second half of the 20th century, with the construction of social housing at Boa-Fe and new houses and neighbourhoods to the south around the Fortlet of São Pedro. A luxury hotel, the *Pousada*, located between the town and the Fortlet of São Pedro, which was the first of its kind in Portugal, had opened in 1942 and a viaduct connecting the bulwark of São João de Deus and the Redan of Cascalho was constructed in 1949.

During the period of the military regime of the Second Republic (1933-1974), repair and conservation works were carried out to almost the entire length of the bulwarked fortification, the forts, the Fortlet of São Pedro and the castle, including some conjectural restoration to earlier periods at the castle and Fort of Graça. Since then conservation works carried out by the Municipality have generally covered removal of vegetation, repointing, repair of plasterwork, consolidation of masonry, reconstruction of latrines and sentry boxes, and lighting installations. More extensive work was carried out at the forts of Santa Luzia and Graça.

The nominated fortifications and the Amoreira Aqueduct have been classified as National Monuments by decree since 1906.

3 Outstanding Universal Value, integrity and authenticity

Comparative analysis

Fortifications are a major theme in world history; a major feature of the ebb and flow of competition between peoples for land and resources and a symbol of the desire for autonomy by discrete communities since prehistoric times. Consequently there are already many examples on the World Heritage List and the Tentative Lists, most of which are in Europe. This nomination focuses on the importance of Elvas in the development of the science of fortifications as the bulwarked dry-ditched type, and its size and spread over the landscape as a fortified garrison town. These qualities can be easily perceived due to the lack of surrounding development.

As an example in Europe, Elvas is considered in the context of the disruptions in the balance of power within the Holy Roman Empire of 17th century Europe, and Portugal's struggle for independence. In the wider world, Elvas is considered in the context of the period of

European exploration and colonisation from the 16th century.

With regard to comparisons within Portugal the nomination dossier refers to the survey of all the border castles undertaken during the reign of D. Manuel I (1495-1521) and the subsequent massive work carried out on the bulwarked fortifications at the main points of entry - Elvas, Almeida and Valença. The ranking of Elvas as the most important of these in terms of architectural importance is shown in Fig. 3.a.7 (p. 408 of the nomination dossier). Within the immediate region, Elvas was compared with examples in Spain and France in the extensive comparative study (Annex I to the nomination dossier) resulting from a World Summit conference of international experts on military bulwarked architecture (Elvas 2007).

The characteristics considered for comparison purposes in the study were:

- a) fitting into the framework of the concept of the architectonic typology in question;
- b) constituting a good and exceptional example of this typology, with a degree of conceptual purity that fits the framework of any theoretically elaborated fortification system;
- c) a degree of integrity that evidences the outstanding universal value inherent in criterion (iv);
- d) a degree of authenticity that rebuts any scientific or ethical doubts;
- e) the dimension of the fortifications are adequate for comparison in terms of the integrity and authenticity and to establish a starting scale as a basis for comparison;
- f) possession of a noteworthy historic/ symbolic heritage, in consequence of its military and political function over time.

The fortified historic centre of Elvas was compared with fourteen examples considered comparable in terms of parameters such as scale (involving a similar perimeter and number of bulwarks), history and date, composition, type of fortification system, state of conservation and strategic function. These include examples on the World Heritage List, Tentative Lists, and others not listed, in Europe, America and Asia. It was found that there were no comparable fortifications in Africa and Oceania.

ICOMOS notes that the World Heritage listed Portuguese forts in Africa such as Mazagan, Morocco (2004, criteria (ii), (iv)), and Fort Jesus, Mombasa, Kenya (2011, criteria (ii), (v)), do not compare in terms of the above parameters such as scale, composition and strategic function.

ICOMOS also notes that examples of Portuguese or Spanish redevelopment or expansion of significant pre-existing (12th-13th C) Muslim fortifications such as at Granada and Badajoz in Spain and Lagos in southern Portugal do not compare in scale with that at Elvas or are less intact.

The examples considered in the comparative analysis include Komárno-Komárom (Slovakia and Hungary, Tentative List); San Fernando de Figueres (Spain); Suomenlinna (Finland, WH List 1991, criterion (iv)); Briançon (France, WH List 2008 as part of the Fortifications of Vauban, criteria (i), (ii), (iv)); Naarden (Netherlands); Fenestrelle (Italy); Valletta (Malta, WH List 1980, criteria (i), (vi)); Terezin (Czech Republic, Tentative List); Petrovaradin (Serbia); San Juan in Puerto Rico (USA, WH List 1983, criterion (vi)); Cartagena de Indias (Columbia, WH List 1984, criteria (iv), (vi)); Salvador de Bahia (Brazil, WH List 1985, criteria (iv), (vi)); Fort William (India) and Galle (Sri Lanka, WH List 1988, criterion (iv)). It was found that only Valletta has larger dimensions. In terms of being the best extant evidence of the Old Dutch method of fortification in the world, the property was compared with six examples (Naaden, Bourtange, Heusden, Hulst, Nieuwpoort and Willemstad), and Galle in Sri Lanka and concluded that none were as complete, authentic and on the same scale as the fortifications of the historic centre of Elvas.

ICOMOS notes that in fact Elvas is a rare example of an inland field entrenchment. Valetta and Galle are located on peninsulas surrounded by sea and therefore not directly comparable with the dry ditch system necessary at Elvas. Others are mountain fortresses or located on riverine or sea peninsulas. Galle is considered the best example of a fortified town built by Europeans in South and South-East Asia (according to the World Heritage inscription). This would suggest that comparison with other Portuguese forts in India such as Fort S. Angelo at Cannanore, or Dutch forts such as Batavia in Indonesia is not required. However while the nomination dossier refers to the large number of fortifications that Portugal built around the world, it does not claim that these or any other European colonial forts derived from Elvas. The fortification system used depended on which engineers were involved, and that while the general type of system can be recognised in each case (such as Old Dutch, Italian or Vauban etc.), the routes of diffusion of the science and technology of fortifications and defence systems are not easy to trace.

The State Party states that there are no similar examples to compare with the Fort of Santa Luzia because its design applied the fortification geometry to the topographical situation in such a way as to defend against attack from the enemy, while at the same time allowing, should the fort be taken, that it could in turn be overpowered by artillery fire from the bulwarks of the fortified town to its north. So it is designed as an outwork as much as a stand-alone fort.

The design of the Fort of Graça had similarly to adapt to this strategic requirement, and the vertical arrangement of the functions of the central redoubt, with seven floors from the cistern to the roof terrace of the Governor's house, was also extremely unusual. This arrangement further developed that of Santa Luzia, which also has a central redoubt and Governor's house; a feature not found in any other major contemporary forts or citadels. Comparisons

supporting this conclusion are made with Spanish examples included in the Bulwarked Frontier Fortifications of Spain added to the Tentative List in 1998 such as San Fernando de Figueres, Ciudadela de Jaca, Ciudadela de Pamplona, Fuerte de la Concepcion; the 12 fort complexes in the World Heritage Listed Fortifications of Vauban (2008, criteria (i), (ii) and (iv)); Fort William, India and the US examples Fort Stanwix, Fort Ticonderoga and Fort Duquesne. The design had the objective of making the best use of the available space, protecting the cistern and the powder magazine and crowned by the Governor's house, from where defensive operations could easily be overseen.

Elvas was compared with ten other fortified cities of the 17th and 18th centuries in order to clarify its 'garrison town' aspect (Suomenlinna, San Fernando de Figueres, Petrovaradin, Fort William, Palmanova, Neuf-Brisach, Terezin, Arras, Besançon and Fenestrelle), and found to be the most completely blended civil and military town, wholly autonomous in logistical terms, whereas others had a military sector set apart or no relationship with the urban sector. In Elvas the inhabitants were considered part of the military.

Overall it was concluded that besides the actual fortifications, the town of Elvas continues to exude the ambience of the enormous war fortress that it was in former times, due to the large number of buildings with a military function that have now been rehabilitated for their original or similar functions.

In terms of the intact military landscape, Elvas was compared with the City of Luxembourg (World Heritage List 1994, criterion (iv)) and found to be far more intact, since there was a major dismantlement of casemate batteries, barracks and underground defences at Luxembourg following the Treaty of London in 1867. Comparison of Elvas with similar military landscapes within the 12 groups of fortified buildings and sites included in the Fortifications of Vauban World Heritage nomination showed that Besancon and Longwy are much less intact; the intramural spaces of Briançon, Mont-Louis and Villefranche-de-Confient are not comparable in size; Neuf-Brisach was a purpose-built military town, and Saint-Martin-de-Ré is a coastal fortification. Le Quesnoy, outside the 12 is far less intact and the system is only partly the dry ditch type. The Elvas complex was also considered more intact than the World Heritage listed fortified towns of San Juan in Puerto Rico, Cartagena de las Indias and São Salvador da Bahia, and Petrovaradin in Serbia. It was concluded that in terms of the bulwarked enclosure, almost all sites have suffered substantial losses due to the need for urban expansion and modernisation and have usually retained only the citadels and forts. In contrast, the field entrenchment of Elvas is intact, including the ditches and glacis of the historic centre and with minimal encroachment in the areas between the historic centre, forts and fortlets.

ICOMOS notes that the comparative analysis has been undertaken with properties bearing similar values to

those of the Garrison Border Town of Elvas and its Fortifications, inscribed or not on the World Heritage List and at national, regional and international level.

ICOMOS considers that Elvas is an outstanding demonstration of Portugal's desire for land and autonomy, representing the universal aspirations of European nation states in the 16th-17th centuries.

ICOMOS considers that the comparative analysis justifies consideration of this property for the World Heritage List.

Justification of Outstanding Universal Value

The nominated property is considered by the State Party to be of Outstanding Universal Value as a cultural property for the following reasons:

- Elvas is the largest complex of dry-ditched bulwarked land fortifications in the world still surviving to-day;
- The bulwarked fortifications of the Historic Centre are the best extant evidence of the Old Dutch Method of fortification in the world;
- The forts of Santa Luzia and Graça are outstanding examples of military architecture;
- Elvas was designed as a frontier garrison town with the resulting architectural, urban and social consequences;
- The design of the fortifications and defence system brought together military theory and practice from experts in different parts of Europe;
- A thousand years of fortification created a whole landscape that remains intact and well conserved, even outside the ramparts, to an unparalleled extent, and has not been affected by urban expansion.

ICOMOS considers that this justification is appropriate but needs to be supplemented by reference to its stage in human history in relation to criterion (iv).

Integrity and authenticity

Integrity

The State Party states that the components of the nominated property were selected to convey the extent and significance of the nominated property. They are all part of the Elvas fortification system. Of the total number of bulwarked fortifications built, only one (São Francisco Fortlet) has disappeared, which was of similar size to the other three. Apart from the construction of the viaduct between the bulwark of São João de Deus and the redan of Cascalho which required removal of a small part of the curtain parapet, there has been no change. The three double gates remain in use. All the other units are intact and in a good general state of conservation, partly due to their continual use in the various functions they served until the present. Even the medieval fortifications still exist in part and can still be seen in many places. The property overall is dominant in the landscape and can still be seen as a strong and symbolic presence in the territory. In

response to ICOMOS' request for clarification, the State Party provided a map and photographs showing positions of the elements marked on the c. 1661 map of the Battle of the Lines of Elvas which are well outside the property and buffer zone, and no longer exist in any perceptible form. The ruined fortlet of São Francisco was given to the Municipality by the Ministry of Defence for clearance and use as a cemetery from 1848. The municipal cemetery now completely covers the former site of the fortlet of São Francisco.

ICOMOS considers that all elements necessary to express the Outstanding Universal Value of the property are included within the property boundary as documented in the State Party's response received on 10 February 2012 to ICOMOS' letter dated 12 December 2011.

ICOMOS considers that there has been minimal impact from new construction either within the historic centre or outside the walls. A number of buildings are unoccupied and are closed up against squatters and vandalism, and are subject to encroachment by vegetation. In particular the Fort of Graça, being relatively isolated and unused is vulnerable to vandalism. However there are efforts underway to find new uses for these places. The visual integrity of the nominated property is retained overall, but a new commercial development blue in colour, while not impacting on views between elements of the property in terms of its height, is a very unfortunate intrusion in the urban landscape. It is outside the buffer zone, but is located in the area between the Fort of Santa Luzia and the bulwarked fortifications of the historic centre. A number of telecommunication and other similar antennas/masts are also unfortunate intrusions. In particular there is one near the castle, and one located between São Pedro and Santa Luzia which blocks the view between these forts.

ICOMOS considers that views of the fortifications from a distance and between each other are extremely important to the overall integrity of the property and its setting. It is also extremely important to control the visual impact of any new development, such that it harmonises with the urban fabric. ICOMOS notes that the visual integrity of the property will be protected in future by the buffer zone as documented in the State Party's response received on 10 February 2012 to ICOMOS' letter dated 12 December 2011.

Authenticity

The large collection of original plans and drawings, military reports, photographs and descriptions testify to the authenticity of the property. It is noted in the nomination dossier that before 1974 conservation works tended to involve reconstruction guided by tradition and the surviving remains, and is sometimes conjectural, with a number of mistakes made. It is stated that the works to the Castle can be seen as documenting a stage in the history of restoration in Portugal that was divorced from European standards at the time. An example is the

entrance (town) gate, considered to be a fanciful reconstruction and the 1971-2 work to the Fort of Graça involving a new parapet to the bridge over the inner ditch. However overall, the form and materials of the fortifications are still in virtually the same state as when they were rendered obsolete in the 19th century. The urban expansion of the 20th century did not encroach on the landscape setting of the field entrenchment. The military and religious buildings have largely retained their function or another appropriate use until the present.

ICOMOS notes that the authenticity of the setting is impacted by the number of cars parked within the historic centre, in spite of the new underground car park recently constructed by the Municipality. Household and other television antennas are being replaced by cable currently being installed.

In conclusion, ICOMOS considers that the conditions of integrity and authenticity have been met but are fragile because of the impact of the new commercial development mentioned above and the large communication masts.

Criteria under which inscription is proposed

The property is nominated on the basis of cultural criteria (i), (ii) and (iv).

Criterion (i): represent a masterpiece of human creative genius;

This criterion is justified by the State Party on the grounds that the Dutch Jesuit Cosmader applied Samuel Marolois' maxims and fortification tables to an irregular hilly context to create the best example of the Dutch School of fortification worldwide still surviving today. The Fort of Santa Luzia is a functional adaption of geometric military architecture which maximized the military effectiveness of the territorial defensive system to which it belongs. The Fort of Graça perfected the overlay design enabling maximisation of location and available space. Its excellence of design and construction was recognised at the end of the 18th century by experienced European military men.

ICOMOS considers that while the fortifications were recognised as a masterpiece of fortifications, they cannot be said to be a masterpiece of human creative genius. They are adaptations of existing systems, rather than a totally new creation.

ICOMOS considers that this criterion has not been justified.

Criterion (ii): exhibit an important interchange of human values, over a span of time or within a cultural area of the world, on developments in architecture or technology, monumental arts, town-planning or landscape design;

This criterion is justified by the State Party on the grounds that a thousand years of fortification created a whole

landscape that remains intact and well conserved, even outside the ramparts, to an unparalleled extent, and has not been affected by urban expansion.

One of the most important peculiarities of Elvas is that it was designed as a frontier garrison town with the resulting architectural, urban and social consequences.

ICOMOS considers that the military landscape of Elvas and its fortifications represent developments in military architecture and technology drawn from Dutch, Italian French and English military theory and practice over half a millennium, which led to the creation of an outstanding garrison town and defensive system. However the State Party does not claim that Elvas influenced the design of subsequent forts in Portuguese or other territories, so this criterion is not fully justified in that respect.

ICOMOS considers that this criterion has not been demonstrated.

Criterion (iv): be an outstanding example of a type of building, architectural or technological ensemble or landscape which illustrates (a) significant stage(s) in human history;

This criterion is justified by the State Party on the grounds that Elvas is the largest complex of dry-ditched bulwarked land fortifications in the world still surviving to-day.

The bulwarked fortifications of the Historic Centre are the best extant evidence of the Old Dutch Method of fortification in the world. The Fort of Santa Luzia is a functional adaption of geometric military architecture which maximized the military effectiveness of the territorial defensive system to which it belongs. The Fort of Graça perfected the overlay design enabling maximisation of location and available space. Its excellence of design and construction was recognised at the end of the 18th century by experienced European military men.

ICOMOS considers that except for the first sentence, the justification given repeats that given for criterion (i) and does not sufficiently address criterion (iv).

ICOMOS considers that the justification needs to relate to a significant stage in human history: the War of the Restoration (1641-1668) which established Portuguese independent sovereignty in a power play deriving indirectly from the Thirty Years War, one of the most destructive conflicts in European history.

ICOMOS considers that the justification could be stated as:

Elvas is an outstanding example of the dry-ditched bulwarked defence system which developed in response to disruptions in the balance of power within the Holy Roman Empire of 17th century Europe. Elvas can thus be seen as representing the universal aspirations of European nation states in the 16th-17th centuries for autonomy and land.

ICOMOS considers that this criterion has been demonstrated.

ICOMOS considers that the nominated property meets criterion (iv) and conditions of authenticity and integrity, but these are under threat, and that Outstanding Universal Value has been demonstrated.

Description of the attributes

The attributes carrying the Outstanding Universal Value of the property are:

- The historic centre, its castle; remnant walls; civil and religious buildings which demonstrate the development of Elvas as three successive walled towns;
- The bulwarked fortifications of the town and the outlying Fort of Santa Luzia, Fort of Graça and fortlets of São Mamede, Pedro and Domingos which demonstrate the evolution of the Old Dutch system of fortification into an outstanding dry-ditch defence system;
- The military buildings demonstrating Elvas as a garrison town;
- The Amoreira Aqueduct, a key feature enabling the stronghold to withstand lengthy siege;
- The military landscape of Elvas and the visual and functional relationship between its fortifications, representing developments in military architecture and technology drawn from Dutch, Italian French and English military theory and practice over half a millennium.

4 Factors affecting the property

Development pressures

The State party states that there are no projects planned that will impact on the property. In the past there has been pressure from population growth within the walls of the historic centre, and since the 1960s urban development has expanded outside them to the south and in pockets to the east and west. However this has not encroached on the glacis and ditches of the fortifications, and has not been built to such a height as to obscure the views between the fortifications. Development is controlled by the Urbanisation Plan. A consequence of urban expansion outside the walls has been the depopulation of the historic centre and consequent unoccupied dwellings and loss of vitality there. Agricultural use of the surrounding land continues for traditional crops including olives and cereals. There are no mining industries within the region.

ICOMOS considers that attention is needed to use and maintenance of the unoccupied dwellings in the historic centre.

ICOMOS notes that contrary to the information given above, a 5 storey commercial development located

between the Fort of Santa Luzia and the historic centre has a negative impact on the property.

Tourism pressures

Tourism numbers have fluctuated in the years between 2000 and 2007, but records at the municipal tourist office indicate an increase over the past few years from 19,361 in 2005 to 28,875 in 2007. There were 5,049 visitors to the castle in 2007. Elvas has a large accommodation capacity in the regional context, with available hotels recording occupancy rates of 20% to 70%. There is extensive car-parking capacity within the town, with daily occupancy rates averaging 76% in free areas and 27.3% in paid spaces, and there is also adequate parking space at the Forts of Santa Luzia and Graça. The State Party considers there is little pressure from tourism, and dispersal of visitors has been achieved by the opening of new museums: the Military Museum opened in the former Casarão barracks in 2001, the Municipal Museum of Photography in 2003 and the Museum of Contemporary Art in 2007.

ICOMOS notes that the Military Museum run by the army in the former Casarão barracks receives about 2,000 visitors. At present interpretative information is presented only in Portuguese but an English version is under consideration. The Military Museum run by the Municipality in the Fort of Santa Luzia presents the story of the fortified town of Elvas using collections owned by the army. Interpretation is trilingual.

Environmental pressures

The State Party states that there are no known sources of deterioration of the environment in general or directly involving the fortifications, either at present or in the history of the region.

Natural disasters

The State Party states that there are no known natural disasters that could threaten the property, either at present or in the history of the region.

Impact of climate change

In response to ICOMOS' request for information, the State party advised that no impacts from climate change are expected.

ICOMOS considers that the main threat to the property is depopulation of the historic centre and a lack of functions for unoccupied buildings including the Fort of Graça, creating potential for lack of maintenance and vandalism. There is also evidence of inadequate control on development between the Fort of Santa Luzia and the bulwarked fortifications of Elvas' historic centre.

5 Protection, conservation and management

Boundaries of the nominated property and buffer zone

The boundaries of the property cover the individually nominated components and include the entire glacis of the bulwarked town and the Fort of Santa Luzia as documented in the State Party's response received on 10 February 2012 to ICOMOS' letter dated 12 December 2011. They include the bulwarked fortifications of Elvas historic centre, the Amoreira Aqueduct, the Forts of Santa Luzia and Graça, and the fortlets of São Mamede, Pedro and Domingos.

The buffer zone has been defined by the State Party as the boundary around the Protected Spaces in the Urban Perimeter, the National Agricultural and Ecological Reserves and the Cultural Spaces designated in the Planning Charter of the Municipal Master Plan. This provides a buffer zone that does not include any of the urban development outside the walls, except for the *Pousada* between Elvas and the fortlet of São Pedro. This total area is defined in the nomination dossier as SICA, meaning the Fortifications of Elvas and its surrounding area.

ICOMOS notes that the map (Fig. 1.e.4a) shows that urban development intrudes between the Fort of Graça and Elvas to the north-east, and envelops the fortlet of São Pedro, intruding between São Pedro and São Domingos to the west and between São Pedro and Santa Luzia to the east. It is noted in the nomination dossier that there has been a tendency for scattered occupation with buildings and industry around the base of the hill of Fort Graça.

ICOMOS also notes that a new commercial development of 7 storeys has been permitted in the area between Fort Santa Luzia and the bulwarks of Elvas' historic centre, not covered by the buffer zone. The construction has currently reached 5 storeys and is partly blue in colour. The current construction does not impede the view between the fort and fortifications, but is incongruous in the urban context. Consideration needs to be given as to how it can be made to blend in.

In response to ICOMOS' letter of 12 December 2011 on this issue, the State Party has enlarged the buffer zone to encompass all the proposed property as documented in its response received on 10 February 2012. The buffer zone now covers the views between the various components, except for the direct view line between the Fortlet of São Domingos and the Fort of Graça.

ICOMOS considers that the property boundaries are adequate. Since the buffer zone does not cover the direct view line between the Fortlet of São Domingos and the Fort of Graça, it is important that there be explicit controls in the management system to protect this.

Ownership

The main elements comprising the complex of the fortifications of Elvas are owned by the Portuguese Government and administered by the Ministry of National Defence, except for the Castle and Amoreira Aqueduct which are maintained by the Institute for the Management of Architectural and Archaeological Heritage (IGESPAR), and the Fort of Santa Luzia, now housing the Military Museum which is the responsibility of the Municipality of Elvas. The Municipality owns a number of notable buildings inside the walls, including the City Hall. Private owners include the Church, the Santa Casa da Misericórdia, the *Pousada* chain company, educational institutions, social support institutions, and the owners of commercial business venues and private dwellings. Issues in relation to private owners concern the absence of owner occupiers and the high number of low-rental properties resulting in degradation and lack of maintenance. Within the walls there are 5,013 buildings containing 7,339 homes.

Protection

Legal Protection

All the nominated fortifications and the Amoreira Aqueduct are classified as National Monuments by decree (1906; 1910), with surrounding protection areas extending 75 m. The Aqueduct is also protected as a Special Protection Area, as are the Churches of Nossa Senhora da Assunção, S. Pedro, S. Dominic, and S. Francisco (SPAs are shown on the map Fig. 1.e.14). These places are further protected by Law No. 107/2001 which controls works and changes of land use and property rights and is administered by the Ministry of Culture through the Institute for the Management of Architectural and Archaeological Heritage (IGESPAR).

It is stated in the nomination dossier that extensive intermediate areas are currently without legal protection. In Section 4.b.1 it is stated that the fortifications and associated military buildings should be classified in their entirety as a National Monument, and the whole intramural area should be designated at the very least as a "site of public interest", because the fortifications themselves cannot be separated from the urban network of military sites and the valuable civil and religious architecture that so often served a military function. The nomination states that all ditches, the covered way and glacis of the bulwarked fortifications should be declared *non aedificandi*, and that this proposal will be presented by the Municipality as part of the present application (for World Heritage inscription). In addition, the area of the buffer zone is protected by various protection regimes arising from national policies.

So while currently most of the property and part of the buffer zone are covered by the Municipal Master Plan which ensures that no new buildings are permitted, nor any physical modifications or changes of use without the necessary municipal license, it is proposed in the nomination dossier (Section 5.c) that the various bodies

involved in protection regimes will be formally coordinated through classifying the whole complex of fortifications including complementary elements dispersed within the intramural area as a national monument so as to become subject as an entirety to the National Law No. 107/2001 on Cultural Heritage. As well it is proposed that a Special Protection Area will be declared for the whole area within the nominated buffer zone boundary that is the Surrounding Integrated Protected Area (SICA).

In its response received on 10 February 2012 to ICOMOS' letter of 12 December 2011 requesting a timetable for the proposed designation of the whole nominated property as a National Monument, the State Party advised that this would occur by the end of 2012. As well it is proposed that the entire buffer zone will be declared a Special Protection Zone by the end of 2012. This whole area including the property will then be managed by the Municipality with input from the Ministry of Culture through IGESPAR.

In response to ICOMOS' request for clarification regarding the Transition Zone mentioned in the Management Plan, the State Party stated that in the current version of the Elvas Municipal Master Plan, the height limit in the area immediately surrounding the fortifications (outside the actual *non aedificandi* zone) is 10 m or 3 storeys. In areas where this doesn't apply between the bulwarked fortifications of Elvas' historic centre and the forts and fortlets, and between the forts and fortlets themselves, land use and height are controlled by regulations. Therefore in the Revised Municipal Master Plan, there will be a Transition Zone surrounding the buffer zone, in which the system of views will be studied and heights limited to 5 storeys in view corridors and 7 storeys elsewhere within the Transition Zone.

In its response received on 10 February 2012, the State Party advised that within the buffer zone, the Municipal Master Plan will control land use transformation and the height of development at 7 to 10 metres (2 to 3 storeys), depending on location.

Effectiveness of protection measures

ICOMOS considers that the current construction of the inappropriate development between the Fort of Santa Luzia and Elvas' historic centre indicates that the protection measures in place at present are not sufficient to protect vulnerable areas.

ICOMOS considers that the legal protection in place is not sufficient. ICOMOS considers that legal protection will be adequate once it is covering the whole nominated property including the intramural area as a National Monument and the enlarged buffer zone as a Special Protection Area. Guidelines on appropriate design are required for the urban area both within and outside the walls and should be part of the Municipal Master Plan.

Conservation

Inventories, recording, research

Military surveys and maps, drawing and reports record the fortifications of Elvas in detail. Notable military buildings are recorded on the plan (Fig. 1.e.8) in the nomination dossier and religious buildings are recorded on the plan (Fig. 1.e.14) in the nomination dossier. An article on the Civil and Religious Architectural Heritage of Elvas is appended as Annex VII to Volume II of the nomination dossier. There is no other evidence of an inventory of buildings and sites. A considerable number of research publications are listed in the Bibliography. Records relating to the site are held at the Urban Institute for Housing and Rehabilitation.

ICOMOS considers that a detailed inventory of historic urban features and structures should form part of the Management Plan as a basis for conservation and monitoring, and be incorporated in the Elvas Municipal Master Plan.

Present state of conservation

Conservation works since 1974 have followed the principle of minimal intervention and have largely involved cleaning and consolidation. At the Fort of Santa Luzia a major project was carried out by the Municipality in 1998-9. This included constructing a car park and the covered way was rehabilitated, allowing for the fort to again be circumambulated. The buildings of the second ditch were converted to a military museum covering the history of the Military at Elvas and including visitors' facilities. The walls dividing the second floor of the Governor's House into four parts were removed to make room for a bar. At the Castle, the reconstructions of the Second Republic period (1933-74) have been removed as part of more recent works (2001-3) which included installation of an interpretation centre, education and museum services in the Homage Tower, improvement of lighting and the restoration of existing buildings. The Ministry of Defence has continued to maintain the structures that it owns and has converted the barracks which were formerly part of the Convent of São Domingos to a national military museum.

Detailed sheets are given in the nomination dossier for all elements of the property components, indicating user, function, tourist access, interpretation, and the current state of conservation graded as good, fair or poor. The general state of conservation of the castle, towers and gates of the medieval walls, bulwarked fortifications, Amoreira Aqueduct, Fort of Santa Luzia and Fort of Graça is said to be good. The three fortlets are said to be in a fair state of conservation; there is a lack of regular cleaning and removal of vegetation in the ditches. Military buildings including the Retired Men's Barracks and others near the British Cemetery – Corujeira Barracks, the Powder Magazine of Santa Barbara and the General Command Building are listed as being in a poor state of conservation and are up for sale by the Ministry of Defence. New uses need to be found for these buildings.

ICOMOS notes that vegetation is encroaching on the Convent of St Paul and the church. However the window panes are intact. The barracks of São Joao da Corujeira are unoccupied except for one cell and the ground floor doors have been blocked up by the Municipality to prevent squatters gaining access. The Fort of Graça is open to the winds, unoccupied and at risk of vandalism. In particular, the governor's residence needs to be made secure against undesirable visitors and funds need to be sought for a conservation program. To this end an agreement between the army (as owner) and the Municipality is in preparation.

ICOMOS also notes that some features have been impacted by car parking and the installation of floodlighting, such as at the Fort of Santa Luzia, where the banquette has been removed.

Active Conservation measures

There are no current projects underway beyond planning for tourist and cultural functions at Fort Graça.

Maintenance

ICOMOS notes that a number of areas of the fortifications and the unoccupied buildings are in need of maintenance including removal of intrusive vegetation.

Effectiveness of conservation measures

There is no doubt that much has been done by the Ministry of Defence, the Municipality, Ministry of Culture and other institutions to conserve structures and find new uses for them in this vast fortification complex. Overall, the nominated property is therefore well conserved.

ICOMOS considers that conservation measures are adequate overall. ICOMOS recommends that a detailed inventory of historic urban features and structures should form part of the Management Plan as a basis for conservation and monitoring of the property.

Management

Management structures and processes, including traditional management processes

Several bodies are involved in the management of the components of the nominated property. The historic centre, the Fort of Santa Luzia, Fort of Graça, and the three fortlets are managed by the City of Elvas Council with input from the Ministry of Culture through IGESPAR. The part of the buffer zone designated in the Planning Charter of the Municipal Master Plan as within the urban perimeter is also managed by the City of Elvas. However the Fort of Graça is outside the designated urban perimeter. It is within a National Ecological Reserve and managed by the relevant national body through its regional body, the Regional Directorate of Environment and Land-use Planning of Alentejo. A small part of this Reserve to the south-east of the Fort is designated as a National Agricultural Reserve and managed by the

relevant national/regional body. The Ministry of Defence has input to the management of the bulwarked fortifications, forts, fortlets and buildings that it owns, including the Fort of Graça.

Policy framework: management plans and arrangements, including visitor management and presentation

On the basis of the protection system described above, the State Party has developed the Integrated Management Plan for the Fortifications of Elvas (IMPFE). The IMPFE aims to bring all stakeholders together to ensure the integrity of the property and enhance its potential use. It aims to control the buffer zone area as well as the area of the property, focusing on institutional co-operation, involvement of private stakeholders, educational, scientific and cultural initiatives and dissemination of information. The Plan proposes an Office for the Fortifications of Elvas (OFE) which will be the executive body administering the Management Plan within the City of Elvas, appointed by the Mayor. It will be chaired by the Councillor for Culture and include municipal technical staff and specialists in all areas of cultural heritage and urban management, representatives of public bodies involved in the property and buffer zone and representatives of relevant local stakeholders. There will also be an Advisory Board which will include representatives from the public and private stakeholder bodies, experts and outside consultants. The Management Plan is appended as Annex II to Volume III of the nomination dossier.

In its response received on 10 February 2012 to ICOMOS's request for timelines on this, the State Party stated that the OFE will be legally established by the end of June 2012 and implementation of the Management Plan will begin as soon as the entity is then created and installed by the Municipality. ICOMOS considers that the need for controls in the management system over the area of urban development that intrudes between the fortifications and is not included in the protected area still needs to be addressed.

Risk preparedness

In response to ICOMOS' request for information, the State Party reiterated that the property is not under threat from natural disasters. The response included details of the Elvas Municipal Emergency Plan for Civil Protection. Among other matters this is designed to minimise loss of life and property, reduce or mitigate the effects of major accidents or disasters and to restore the minimum conditions of normality as soon as possible.

Involvement of the local communities

In response to ICOMOS' request for information, the State party stated that the residents of SICA (the buffer zone) will be represented in an organised manner via their associations both in the administration and the advisory body.

Resources, including staffing levels, expertise and training

Finance for the conservation and maintenance of the property comes from the European Union and matching national funding of national and regional programmes applicable to the various bodies involved in the property area and its buffer zone, and from community initiatives. Applications must be made in relation to specific projects and actions. In addition funds are available through government allocations to State and local authorities, in particular for the Programme of Rehabilitation of Degraded Urban Areas; and also for the protection of cultural heritage from the Ministry of Culture. Funds available through the Ministry of Public Works have recently financed the upgrading of Republic Square and construction of underground parking, and works to the Rossio of S. Francisco. The primary source of funds for conservation and maintenance is the Municipality, which invested more than fourteen million Euros in the period 2002-6. In the Management Plan it is proposed to set up a company/ foundation for the purpose of identifying and attracting funding for the property.

The technical support unit of the OFE will comprise around 12 suitably qualified and trained staff including an urban specialist in historic centres, 2 architects, a historian, landscape architect, museologist, sociologist, 2 civil engineers, tourism expert and secretariat.

Effectiveness of current management

ICOMOS considers that the various responsible authorities are working together in a co-ordinated manner. The key issue of concern relates to the Fort of Graça, which is open to the winds, unoccupied and at risk of vandalism. The Ministry of Defence has conserved the rampart and military buildings over the past 13 years, but the question remains as to how to utilise all the buildings now redundant to the army.

In conclusion, ICOMOS considers that immediate attention is required to identifying financial resources and new uses for the unoccupied buildings. The proposed 'Fortifications of Elvas Company' (SFE) needs to proceed as soon as possible. The Office for the Fortifications of Elvas should be set up and the Management Plan implemented as stated by the State Party in its response received on 10 February 2012. Furthermore the management system should be extended to include controls over development in the view line between the Fortlet of São Domingo and the Fort of Graça, and ICOMOS recommends that the Management Plan should include guidelines for new or infill buildings within the historic centre and outside the walls, and these should be incorporated in the Municipal Master Plan.

6 Monitoring

The first monitoring programme was carried out in 2009 by the City of Elvas as the basis for the State of Conservation as reported in the nomination dossier. Specific indicators for monitoring all the elements of the components of the property have been set and are listed in the individual State of Conservation sheets. It is proposed to repeat this monitoring exercise every three years.

ICOMOS notes that the monitoring system was applied to a limited number of nominated historic features and buildings. It needs to be extended to cover the full inventory, once it has been developed.

ICOMOS considers that the design of the monitoring system is adequate, but its scope needs to be extended.

7 Conclusions

ICOMOS considers that the comparative analysis justifies consideration of this property for the World Heritage List. The nominated property meets criterion (iv), and conditions of authenticity and integrity but these are vulnerable. Outstanding Universal Value has been demonstrated. The main threat to the property is depopulation of the historic centre and a lack of functions for unoccupied buildings including the Fort of Graça, creating potential for lack of maintenance and vandalism. There is also evidence of inadequate control on development between the Fort of Santa Luzia and the bulwarked fortifications of Elvas' historic centre. In its response received on 10 February 2012 to ICOMOS' letter on this issue the State Party advised that the property boundary has been extended to cover the entire glacis of all the fortifications and the buffer zone has been enlarged to encompass the whole property and cover all the areas between the town bulwarks and the outlying forts and fortlets, and between the forts and fortlets themselves. However as shown on the accompanying map (Fig. 1.e.4) the view line between the Fortlet of São Domingos and the Fort of Graça is not covered and needs to be protected by explicit controls under the management system.

The legal protection in place is not sufficient and will be expanded to cover the whole nominated property including the intramural area as a National Monument and the Buffer Zone as a Special Protection Area as documented in the State Party's response received on 10 February 2012 to ICOMOS' letter dated 12 December 2011. Conservation measures are adequate overall, but a detailed inventory of historic urban features and structures should form part of the Management Plan as a basis for conservation and monitoring, and be incorporated in the Elvas Municipal Master Plan. The various responsible authorities are working together in a co-ordinated manner. However immediate attention is required to identifying financial resources and new uses for the unoccupied buildings, particularly the Fort of

Graça. The proposed 'Fortifications of Elvas Company' needs to proceed as soon as possible. In its response received on 10 February 2012 to ICOMOS' letter dated 12 December 2011 the State Party stated that the management system will be extended by the end of 2012 to include controls over development surrounding Elvas' fortifications and the areas between them and the outlying forts and fortlets, and between the forts and fortlets themselves. But the map provided shows that it needs to be extended more to the west to protect the view line between the Fortlet of São Domingos and the Fort of Graça. Furthermore, ICOMOS recommends that the Management Plan should include design guidelines for new or infill buildings within the historic centre and outside the walls, and these should be incorporated in the Municipal Master Plan. The State Party advised in its letter received on 12 February 2012 that the Office for the Fortifications of Elvas and the Fortifications of Elvas Company will be legally established by the end of June 2012 and implementation of the Management Plan will begin soon after.

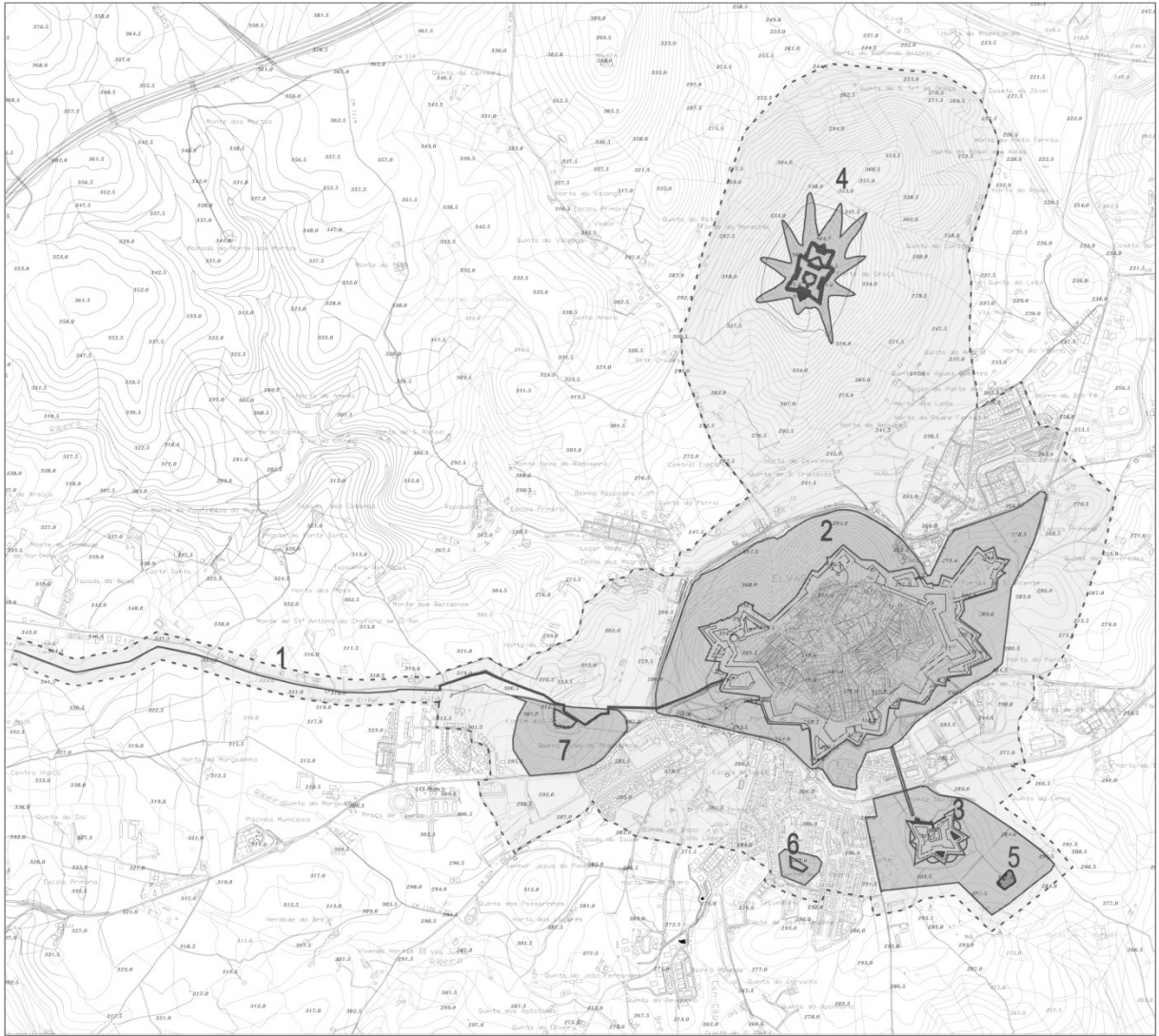
Recommendations with respect to inscription

ICOMOS recommends that the nomination of the Garrison Border Town of Elvas and its Fortifications, Portugal, be **referred back** to the State Party in order to allow it to:

- Designate the whole nominated property including the intramural area as a national monument and the buffer zone as a Special Protection Area;
- Extend the Management system to contain explicit controls to protect the view line between the Fortlet of São Domingo and the Fort of Graça;
- Set up the Office for the Fortifications of Elvas and implement the Management Plan.

ICOMOS further recommends that the State Party give consideration to the following:

- Progressing as soon as possible the identification of financial resources and new uses for the unoccupied buildings, particularly the Fort of Graça;
- Establishing a full inventory of features and structures for the property as a basis for conservation, and extending the monitoring system to cover this as part of the Management Plan. The inventory should be incorporated in the Municipal Master Plan;
- Including guidelines in the Management Plan on appropriate design for new or infill buildings within the historic centre and outside the walls and incorporating these in the Municipal Master Plan.



Map showing the revised boundaries of the nominated properties



Aerial view of the nominated property from east



The Castle of Elvas – aerial view



Fort of Santa Luzia – aerial view from north



Fort of Graça – inner gate and ditch

Elvas et ses fortifications (Portugal) No 1367

Nom officiel du bien tel que proposé par l'État partie

La ville de garnison frontalière d'Elvas et ses fortifications

Location

District de Portalegre - Alentejo
Portugal

Brève description

Gardant la frontière principale entre Lisbonne, la capitale du Portugal, et Madrid, la capitale de l'Espagne, la ville de garnison d'Elvas, implantée dans un paysage fluvial et vallonné, a été fortifiée entre le XVII^e et le XIX^e siècle pour devenir le plus grand système défensif de remparts à douves sèches du monde.

La ville était entourée par des forts extérieurs construits sur les collines environnantes pour répondre à l'évolution des besoins de la guerre défensive, et alimentée en eau par l'aqueduc d'Amoreira de 7 km de long.

À l'intérieur de ses murs, la ville comprend de grandes casernes et d'autres bâtiments militaires ainsi que des églises et des monastères.

Catégorie de bien

En termes de catégories de biens culturels, telles qu'elles sont définies à l'article premier de la Convention du patrimoine mondial de 1972, il s'agit d'un *ensemble*.

1 Identification

Inclus dans la liste indicative

26 novembre 2004

Assistance internationale au titre du Fonds du patrimoine mondial pour la préparation de la proposition d'inscription

Aucune

Date de réception par le Centre du patrimoine mondial

20 décembre 2010

Antécédents

Il s'agit d'une nouvelle proposition d'inscription.

Consultations

L'ICOMOS a consulté ses Comités scientifiques internationaux sur les fortifications et le patrimoine militaire et sur les villes et villages historiques, ainsi que plusieurs experts indépendants.

Littérature consultée (sélection)

Broeze, F. (ed.), *Brides of the Sea: Port Cities of Asia from the 16th-20th Centuries*, Kensington, NSW, Australia, New South Wales University Press, 1989.

Hoppen, A., *The Fortification of Malta by the Order of St. John 1530-1798*, Malta, Mireva Publications, 1999.

Mission d'évaluation technique

Une mission d'évaluation technique de l'ICOMOS s'est rendue sur le bien du 12 au 16 septembre 2011.

Information complémentaire demandée et reçue de l'État partie

Une lettre a été envoyée à l'État partie le 13 septembre 2011 demandant une clarification sur les vestiges d'autres éléments des Lignes d'Elvas, la protection des vues entre les fortifications, la fonction de la zone de transition, l'implication des habitants et la préparation aux risques. Une réponse a été reçue le 22 octobre 2011 et les informations ont été incluses dans les sections concernées ci-après. Une deuxième lettre a été envoyée à l'État partie le 12 décembre 2011 demandant une extension des délimitations du bien proposé pour inscription et de sa zone tampon ; le calendrier pour la désignation de la totalité du bien proposé pour inscription en tant que monument national ; l'extension du système de gestion pour comprendre des contrôles explicites ; un calendrier pour la mise en place de l'Office pour les fortifications d'Elvas et la mise en œuvre du plan de gestion. Une réponse a été reçue le 10 février 2012 et les informations ont été intégrées dans les sections concernées ci-après.

Date d'approbation de l'évaluation par l'ICOMOS

14 mars 2012

2 Le bien

Description

Le bien proposé pour inscription est composé de sept éléments : le centre historique (125,4311 ha), l'aqueduc d'Amoreira (0,8148 ha), le fort de Santa Luzia (19,4216 ha) et le chemin couvert le reliant au centre historique (0,29 ha), le fort de Graça (11,2544 ha) et les fortins de São Mamede (7,9608 ha), São Pedro (1,9843 ha) et São Domingos (12,1989 ha). Ensemble, ces éléments totalisent une superficie de 179,3559 ha et ils sont reliés et entourés par une zone tampon de 608 ha.

Centre historique : place forte Elvas

Château et murs médiévaux

Elvas s'est développée à l'intérieur de trois enceintes successives et consécutives, en s'étendant vers le sud depuis le haut Moyen Âge jusqu'au XVI^e siècle, et renferme des églises, des monastères ainsi que des bâtiments militaires. Le château est situé sur le point le plus élevé au nord de la ville. Les vestiges d'une première enceinte arabe du Moyen Âge (vers le Xe siècle) sont visibles en divers endroits. Le deuxième

mur médiéval étendit la ville en un grand arc de cercle vers le sud. Ce mur et quatre de ses tourelles, joutant des maisons, sont visibles en divers endroits dans la montée de la Rua do Cano. La troisième muraille, la Fernandina, construite au XVe siècle sous les règnes des rois Alphonse IV et Ferdinand, n'existe pratiquement plus car la plus grande partie a été démolie et les matériaux ont été réutilisés dans les remparts qui suivent plus ou moins le même tracé, lors des grands travaux de fortification qui ont marqué la période de la guerre de restauration portugaise (1641-1668).

Remparts fortifiés

Les remparts, commencés en 1643, tels qu'on peut les voir aujourd'hui, forment un polygone irrégulier à douze segments, dessinant à peu près un grand segment de cercle centré autour du château, avec un rayon maximum de 965 m. Les remparts et talus sont entourés d'un fossé sec et d'une contrescarpe et protégés par des demi-lunes. Les fortifications furent conçues par le jésuite hollandais Cosmander, sur la base du traité de fortifications de l'ingénieur Samuel Marolois, dont les travaux, conjointement à ceux de Simon Stevin et d'Adam Fritach, lancèrent l'école hollandaise de fortification dans le monde. Cosmander appliqua la théorie géométrique de Marolois à la topographie irrégulière d'Elvas et produisit un système défensif considéré comme un chef-d'œuvre de son époque.

Bâtiments militaires

De nombreux nouveaux bâtiments ont été construits pour l'armée et plusieurs bâtiments existants ont été modifiés en même temps que les remparts de la ville. Cela concerne la caserne de São João da Corujeira (1695-1697) aujourd'hui appelée caserne des Ingénieurs ; la caserne de la Rua dos Quartéis (1656) qui sert aujourd'hui d'ateliers d'artisanat ; la caserne des Artilleurs (post-1659) aussi appelée caserne des Vétérans et, après la guerre de Sept Ans, la caserne Casarão (1767). L'hôtel de ville servit aussi de caserne. Des couvents furent transformés pour héberger des régiments militaires, notamment São Domingos, qui accueillit l'école de fortification du collège des Jésuites, et São Paulo qui abrita le tribunal militaire et le centre de détention. L'hôpital militaire fut construit à côté du rempart de São João de Deus. À l'époque de la bataille des Lignes d'Elvas (1659), l'hôpital pouvait recevoir jusqu'à 350 patients. Il fait maintenant partie de l'hôtel São João de Deus avec l'ancien bureau du contrôleur général de l'armée. L'entrepôt Trem (1694-1715) fut l'un des principaux centres de matériels du Portugal, bâti pour héberger la réparation, le stockage et la fabrication d'équipements militaires. La prison militaire y fut installée au XIXe siècle. Aujourd'hui, elle est occupée par le collège agricole d'Elvas. L'ancienne boulangerie militaire ouvrit en 1869, l'une des deux hors de Lisbonne, l'autre étant à Porto. Elle possédait quatre moulins à traction animale et un moulin à vent, six fours, dont les cheminées sont toujours visibles sur la toiture, une caserne et des écuries. Un bâtiment du XVIIIe siècle de la Rua dos Quartéis, qui abrite aujourd'hui le marché municipal, était à l'origine l'entrepôt des Pontons où était entreposé le

matériel pour construire un pont sur le fleuve Guadiana. Au XIXe siècle, ce bâtiment fut utilisé comme théâtre puis comme cinéma. Le bâtiment du Conseil de guerre du XVIIe siècle, dans la Rua Pereira de Abreu, abrite aujourd'hui des services de l'enseignement et les bureaux de la Croix-Rouge portugaise. Le bâtiment du quartier général de la Rua Martim Mendes a conservé sa fonction jusqu'au dernier quart du XXe siècle, lorsque les derniers régiments ont quitté Elvas. Les poudrières occupaient le bâtiment rond du Conceição, le bâtiment rectangulaire de Santa Barbara et un autre bâtiment rond près du rempart de la Vieille Porte, ainsi que onze autres édifices qui font partie intégrante des remparts.

Bâtiments religieux

À l'intérieur de la ligne de la troisième muraille se trouvent plusieurs bâtiments importants décrits en Annexe VII du dossier de proposition d'inscription. Parmi ceux-ci, des églises, qui furent des mosquées avant la conquête chrétienne de 1228, et l'église de S. Domingos qui fit partie d'un ensemble conventuel transformé en caserne au XIXe siècle et remanié de nombreuses fois. Au XVIe siècle, le plan de la ville fut modifié et une nouvelle place fut créée – Praça Nova, aujourd'hui appelée Praça da República, en bordure de laquelle fut construit l'hôtel de ville. Au nord de la place, la construction de la cathédrale, aujourd'hui appelée Nossa Senhora da Assunção, commença en 1517 sur le site d'une église plus ancienne du XVe siècle. Des églises furent construites par la suite, comme l'église et l'hôpital de la Misericórdia, qui abrite aujourd'hui le musée d'Art contemporain. L'église Senhor Jesus da Piedade du XVIIIe siècle est située hors des murs de la ville à l'emplacement du marché St-Matthieu ; c'est la destination d'un des grands pèlerinages de l'Alentejo qui se déroule chaque année du 20 au 23 septembre.

L'aqueduc d'Amoreira

L'aqueduc (construit entre 1529 et 1622), long de 7 504 m, amenait l'eau des sources d'Amoreira à l'ouest de la ville jusqu'à la fontaine de la ville (*Fonte da Vila*) puis plus tard jusqu'à la citerne de la forteresse. Construit en maçonnerie de moellons et parement de briques, l'aqueduc traverse la vallée de São Francisco et comprend jusqu'à quatre niveaux d'arches superposées et une partie souterraine atteignant jusqu'à 6 m de profondeur.

Fort de Santa Luzia et le passage couvert

Ce fort fut construit entre 1641 et 1648 sur un promontoire à 410 m au sud-est de la place forte d'Elvas, afin de résister à tout siège. Il était relié à la ville par un chemin couvert, dont la ligne croise à présent le grand axe qui relie Elvas et la frontière. Le fort est essentiellement de forme rectangulaire, avec quatre remparts saillants en pointe à chaque angle. Il comprend deux demi-lunes, l'une à l'est et l'autre au sud, un saillant à l'ouest, l'ensemble étant entouré d'un fossé sec et d'une contrescarpe. Des obstacles contre les assaillants étaient placés en dehors du glacis de la contrescarpe dans les zones comprises entre les saillants. Le musée

militaire est situé dans l'ancien magasin et la caserne. Au centre du fort, au deuxième niveau, se trouve la maison du gouverneur militaire surmontée d'une tourelle d'éclairage et de ventilation. De là on peut observer la totalité de la zone environnante du fort.

Fort de Graça

Au milieu du XVIII^e siècle, la portée des canons avait augmenté au point qu'il fut nécessaire de construire un autre fort de défense sur le sommet du Monte da Graça, à 1 063 m au nord. Commencé en 1763, ce fort est une pièce majeure de l'architecture militaire comprenant trois lignes de défense et deux principaux fossés. Sa conception est attribuée au comte de Lippe et basée sur le premier système de Vauban. Le fort supérieur est essentiellement de plan carré avec des remparts saillants en pointe à chaque angle. Il y a quatre redans, un de chaque côté entre les remparts. Au nord se trouve la tenaille avec deux remparts sur ses angles nord-ouest et nord-est et quatre demi-lunes. À l'intérieur se situent des casernes et des poudrières. Au nord de la tenaille se trouve une autre demi-lune. L'ensemble est entouré du premier fossé principal et d'une contrescarpe. Un long ouvrage à cornes s'étend au-delà avec la demi-lune en face vers le nord sur un terrain situé plus bas. Des obstacles contre les assaillants sont placés devant le glacis de la contrescarpe. La maison octogonale du gouverneur militaire est située au centre du fort supérieur dans le second fossé.

Au début du XIX^e siècle, en prévision des invasions françaises, quatre autres fortins de défense ont été édifiés aux principaux points surélevés, l'un d'entre eux (São Francisco), près du couvent de São Francisco, fut démolie par la suite pour laisser place au cimetière de la ville. Une carte datant de c.1661 relatant la bataille des Lignes d'Elvas de 1659 (Fig. 2.a.1.2.24, p. 74) montre la place forte fortifiée d'Elvas, le fort de Santa Luzia et l'aqueduc d'Amoreira enfermés dans une ligne fortifiée extérieure jalonnée d'autres forts, et un petit fort ou fortin le long de la ligne de l'aqueduc. Ce fortin a pu être une version antérieure du fortin de São Francisco.

Fortin de São Mamede

Construit sur une petite colline au sud-est du fort de Santa Luzia, ce fortin contrôlait le versant invisible de la colline au sud-est. Le mur d'enceinte comprenait des embrasures dans la partie faisant face à l'Espagne. Le fortin est entouré d'un fossé et renferme une caserne ou un poste de garde, une poudrière et un entrepôt.

Fortin de São Pedro

Ce fortin est situé sur une petite colline au sud de la ville et contrôlait l'accès depuis cette direction. Il renferme une poudrière, les restes d'une caserne, un poste de garde et un entrepôt. Le flanc ouest est une pente rocheuse mais les autres côtés sont protégés par un fossé.

Fortin de São Domingos

Également connu sous le nom de fortin de Piedade, ce fort est bâti à l'ouest de la ville, près de l'aqueduc d'Amoreira pour le protéger de l'accès par l'ouest. Il est entouré d'un fossé.

Zone tampon

La zone tampon qui entoure le bien comprend des espaces protégés inclus dans le périmètre urbain, les réserves nationales agricole et écologique et les espaces culturels (charte d'urbanisme du plan directeur municipal).

Histoire et développement

Pendant la période islamique, Elvas faisant partie de l'Al-Gharb al-Andalus, dont les principales villes étaient Badajoz et Merida. Ce n'est qu'à sa conquête par don Sanche II en 1228 qu'elle devint importante pour le roi du Portugal en tant que ville frontalière. Située dans une riche région agricole, elle reçut de nombreuses fondations religieuses chrétiennes aux XIII^e et XIV^e siècles. La muraille Fernandina, construite à cette période pour protéger l'extension de la ville, comprenait un ensemble imposant de 22 tours flanquant onze portes. Le couvent de São Paulo fut fondé en 1418. En 1422, la population d'Elvas comptait 8 500 habitants. En 1437, Elvas possédait 14 auberges et un hospice. Le premier projet de construction de l'aqueduc d'Amoreira est présenté en 1537 par Francisco Arruda. Le XVI^e siècle fut la grande période de construction, lorsqu'Elvas fut élevée au statut de ville et d'évêché, et que de nombreuses nouvelles églises et couvents s'établirent. En 1527, on recensait environ 7 664 habitants, mais en 1620 la population avait atteint entre 15 000 et 20 000 habitants.

Toutefois, c'est à partir de l'époque de la restauration de l'indépendance portugaise en 1640 que le grand système de fortifications visible aujourd'hui a commencé à prendre forme. À partir du XVII^e siècle, de profonds changements du système de fortification furent rendus nécessaires pour répondre aux progrès de l'artillerie et de l'art de la guerre moderne. Le mur vertical de la Fernandina était dorénavant considéré comme vulnérable aux attaques prévues de l'Espagne et fut par conséquent reconstruit selon les modèles de fortification les plus sophistiqués et les plus modernes du moment. À l'intérieur des fortifications, les établissements militaires proliféraient, comme décrit ci-avant, transformant la ville en une énorme caserne. D'où l'importance de l'aqueduc d'Amoreira achevé en 1622, qui devait alimenter la Fonte da Vila, dont le débit avait beaucoup augmenté, et la nouvelle grande citerne de la forteresse, longue de 58 m, large de 5 m et haute de 8 m. De nouvelles fondations s'installèrent. D'autres furent reconstruites et de nombreuses maisons furent édifiées pour la noblesse. Les travaux de construction des remparts et du fort de Santa Luzia étaient suffisamment avancés au moment de la bataille des Lignes d'Elvas de 1659. Cette bataille est aujourd'hui régulièrement commémorée à Elvas ; elle est décrite sur la carte accompagnée d'illustrations de c.1661. Le dossier de proposition d'inscription explique que, dans le contexte du processus militaro-politique européen qui établit l'indépendance du Portugal, la zone en conflit

permanent dans la majorité des guerres était celle de l'Alentejo du Nord, où se situe Elvas. De 1166 à 1808, il y eut 16 faits de guerre majeurs, dont la bataille des Lignes d'Elvas, le 14 janvier 1659, pendant la guerre de restauration de l'indépendance du Portugal (1641-1668), fut le plus important, en raison des moyens militaires engagés – environ 11 000 hommes du côté portugais et 14 000 du côté espagnol – et aussi en raison de son importance pour l'indépendance du pays vis-à-vis de l'Espagne. Pour ces raisons, Elvas gagna le nom de « clé du royaume » au XVIIe siècle, car il fallait construire une « très solide porte » pour protéger le petit pays des invasions ennemies. Les progrès des techniques militaires réalisés au XVIIIe siècle ayant allongé la portée de l'artillerie nécessitèrent la construction du fort de Graça au nord de la ville. En 1798, les fortifications furent critiquées en raison d'un manque de protection vers l'ouest et parce que leurs grandes dimensions signifiaient que le Portugal aurait du mal à fournir une assez grande garnison pour tenir la place forte. Elvas reçut donc quatre nouveaux fortins, décrits ci-avant, afin de tenter de remédier à ces problèmes. Les progrès des techniques militaires marquèrent la guerre Péninsulaire au début du XIXe siècle ; avec une artillerie rendue plus mobile grâce la construction des routes, la guerre de siège fit place à la guerre ouverte. Quoiqu'il en soit, en 1857, un rapport portugais déclarait que les fortifications d'Elvas étaient dorénavant obsolètes. La ville perdit alors son importance stratégique et sa population. La taille de la garnison fut réduite après la guerre Péninsulaire et en 1864 la population d'Elvas était de 10 271 habitants. L'importance stratégique de la ville diminua encore après la Première Guerre mondiale et les unités militaires quittèrent la ville les unes après les autres, jusqu'à ce que le QG du commandement soit finalement démantelé dans le dernier quart du XXe siècle.

La ville commença à s'étendre hors des murs à partir de la seconde moitié du XXe siècle, avec la construction de logements sociaux à Boa-Fe et des nouveaux quartiers au sud autour du fortin de São Pedro. Un hôtel de luxe, la *Pousada*, qui fut le premier de ce type au Portugal, situé entre la ville et le fortin de São Pedro, ouvrit en 1942 et un viaduc reliant le rempart de São João de Deus et le redan du Cascalho fut construit en 1949.

Pendant la période du régime militaire de la deuxième République (1933-1974), des travaux de réparation et de conservation ont été effectués sur quasiment toute la longueur des remparts fortifiés, les forts, le fortin de São Pedro et le château, notamment des restitutions de parties plus anciennes du château basées sur des hypothèses, et le fort de Graça. Depuis lors, les travaux de conservation menés par la municipalité ont généralement concerné le nettoyage de la végétation, le rejointoiement, la réparation d'enduits, la consolidation de maçonneries, la reconstruction de latrines et de guérites et des installations d'éclairage. Des travaux plus importants ont été réalisés aux forts de Santa Luzia et de Graça.

Les fortifications et l'aqueduc d'Amoreira proposés pour inscription sont classés en tant que monuments nationaux par décret depuis 1906.

3 Valeur universelle exceptionnelle, intégrité et authenticité

Analyse comparative

Les fortifications sont un thème majeur de l'histoire mondiale, un aspect majeur des échanges et de la concurrence entre les peuples pour la terre et les ressources, un symbole du désir d'autonomie par des communautés distinctes depuis les temps préhistoriques. Il y a par conséquent déjà de nombreux exemples sur la Liste du patrimoine mondial et sur les listes indicatives, dont la plupart sont en Europe. Cette proposition d'inscription est centrée sur l'importance d'Elvas pour le développement de la science des fortifications en tant que type des remparts et fossés secs, et sur sa taille et son déploiement dans le paysage en tant que ville de garnison fortifiée. Ces qualités sont facilement perceptibles en raison de l'absence de développement aux alentours.

En tant qu'exemple en Europe, le site d'Elvas est étudié dans le contexte de la rupture de l'équilibre des puissances dans le Saint Empire romain germanique de l'Europe du XVIIe siècle et de la lutte du Portugal pour son indépendance. À l'échelle mondiale, Elvas est étudié dans le contexte de la période de l'exploration et de la colonisation européenne à partir du XVIe siècle.

Concernant les comparaisons avec des sites au Portugal, le dossier de proposition d'inscription fait référence à l'étude de tous les châteaux frontaliers entreprise sous le règne de Manuel I (1495-1521) et aux énormes travaux réalisés par la suite sur les remparts aux principaux points d'entrée sur le territoire : Elvas, Almeida et Valença. La place d'Elvas en tant qu'ensemble le plus important de tous ces exemples en termes d'architecture est montrée en Fig. 3.a.7 (p. 408 du dossier de proposition d'inscription). Dans la région, Elvas est comparé à des exemples en Espagne et en France dans une étude comparative complète (Annexe I du dossier de proposition d'inscription) résultant d'une conférence d'experts internationaux sur l'architecture militaire fortifiée (Elvas 2007).

Les caractéristiques étudiées dans l'étude à des fins de comparaison ont été :

- a) s'insérer dans le cadre du concept de la typologie architectonique en question ;
- b) constituer un exemple pertinent et exceptionnel de cette typologie, avec un degré de pureté conceptuelle qui corresponde à tout système de fortification élaboré selon une théorie ;
- c) un niveau d'intégrité qui manifeste la valeur universelle exceptionnelle inhérente au critère (iv) ;
- d) un niveau d'authenticité qui écarte tout doute éthique ou scientifique ;

- e) des fortifications dont les dimensions se prêtent à la comparaison en termes d'intégrité et d'authenticité et permettent d'établir une échelle de comparaison ;
- f) posséder un patrimoine historique / symbolique intéressant, découlant de la fonction politique et militaire assumée au fil du temps.

Le centre historique fortifié d'Elvas a été comparé à quatorze exemples considérés comme comparables en fonction de paramètres tels que l'échelle (impliquant un périmètre et un nombre de remparts similaires), l'histoire et les dates, la composition, le type de système de fortification, l'état de conservation et la fonction stratégique. Certains de ces exemples sur la Liste du patrimoine mondial, sur les listes indicatives, d'autres non inscrits, en Europe, en Amérique et en Asie. Il n'a pas été trouvé de fortifications comparables en Afrique et en Océanie.

L'ICOMOS note que les forts portugais inscrits au patrimoine mondial en Afrique, tels que Mazagan, Maroc (2004, critères (ii), (iv)), et Fort Jésus, Mombasa, Kenya (2011, critères (ii), (v)), ne se prêtent pas à la comparaison selon les paramètres cités plus haut tels que l'échelle, la composition et la fonction stratégique.

L'ICOMOS note également que les exemples de réaménagement ou d'expansion par les Portugais ou les Espagnols des grandes fortifications islamiques préexistantes des XI^e et XIII^e siècles, comme à Grenade et Badajoz en Espagne et Lagos au sud du Portugal, ne sont pas comparables à Elvas du point de vue de leur échelle ou sont moins intacts.

Les exemples examinés dans l'analyse comparative comprennent : Komárno-Komárom (Slovaquie et Hongrie, liste indicative) ; San Fernando de Figueres (Espagne) ; Suomenlinna (Finlande, Liste du patrimoine mondial 1991, critère (iv)) ; Briançon (France, Liste du patrimoine mondial 2008 dans le cadre des Fortifications de Vauban, critères (i), (ii), (iv)) ; Naarden (Pays-Bas) ; Fenestrelle (Italie) ; La Valette (Malte, Liste du patrimoine mondial 1980, critères (i), (vi)) ; Terezín (République tchèque, liste indicative) ; Petrovaradin (Serbie) ; San Juan à Porto Rico (États-Unis, Liste du patrimoine mondial 1983, critère (vi)) ; Carthagène (Colombie, Liste du patrimoine mondial 1984, critères (iv), (vi)) ; Salvador de Bahia (Brésil, Liste du patrimoine mondial 1985, critères (iv), (vi)) ; Fort William (Inde) et Galle (Sri Lanka, Liste du patrimoine mondial 1988, critère (iv)). Il a été constaté que seule La Valette possédait des dimensions supérieures. Du point de vue de la meilleure représentation des fortifications de l'école hollandaise à l'échelle mondiale, le bien a été comparé avec six exemples en Europe (Naarden, Bourtange, Heusden, Hulst, Nieuwpoort et Willemstad) et Galle au Sri Lanka, la conclusion étant qu'aucun n'était aussi complet, authentique et de la même échelle que les fortifications du centre historique d'Elvas.

L'ICOMOS note qu'Elvas est en fait un rare exemple de retranchement militaire à l'intérieur des terres. La Valette et Galle sont situés sur des péninsules entourées par la

mer et ne sont donc pas directement comparables au système de fossés secs d'Elvas. D'autres sont des forteresses de montagne ou situées au bord d'un fleuve ou de la mer. Galle est considéré comme le meilleur exemple d'une ville fortifiée construite par les Européens en Asie du Sud et du Sud-Est (selon l'inscription au patrimoine mondial). Cela suggérerait que la comparaison avec d'autres forts portugais en Inde, tels que le fort S. Angelo à Cannanore, ou les forts néerlandais comme Batavia en Indonésie, n'est pas nécessaire. Toutefois, alors que le dossier de proposition d'inscription se réfère au grand nombre de fortifications que le Portugal a construites dans le monde, il ne déclare pas que celles-ci ou d'autres forts coloniaux construits par les Européens s'inspirent d'Elvas. Le système de fortification utilisé dépendait des ingénieurs impliqués et, tandis que le type de système général peut être identifié dans chaque cas (hollandais, italien ou Vauban, etc.), les itinéraires de diffusion de la science et de la technologie des fortifications et des systèmes de défense ne sont pas faciles à retracer.

L'État partie déclare qu'il n'existe pas d'exemples similaires, comparables au fort de Santa Luzia, parce que sa conception adaptait la géométrie des fortifications à la situation topographique de manière à se défendre des attaques ennemies tout en permettant, si le fort était pris, qu'il puisse en retour être repris par le feu d'artillerie des remparts de la ville fortifiée au nord. Sa conception est donc à la fois celle d'un ouvrage extérieur et celle d'un fort isolé.

La conception du fort de Graça devait pareillement s'adapter aux exigences stratégiques, et l'aménagement vertical des fonctions de la redoute centrale, avec ses sept niveaux entre la citerne et la toiture en terrasse de la maison du gouverneur, était également extrêmement inhabituelle. Cette disposition développe celle de Santa Luzia, qui possède aussi une redoute centrale et une maison du gouverneur, une caractéristique que l'on ne retrouve dans aucun autre grand fort ou citadelle de l'époque. Les comparaisons qui soutiennent cette conclusion sont faites avec des exemples espagnols, compris dans le système frontalier de fortifications de l'Espagne ajouté à la liste indicative en 1998, tels que San Fernando de Figueres, Ciudadela de Jaca, Ciudadela de Pamplona, Fuerte de la Concepcion ; les 12 ensembles de forts de Vauban inscrits sur la Liste du patrimoine mondial (2008, critères (i), (ii) et (iv)) ; Fort William, Inde, et les exemples américains de Fort Stanwix, Fort Ticonderoga et Fort Duquesne. La conception avait pour objectif de faire le meilleur usage de l'espace disponible, de protéger la citerne et la poudrière et de surmonter l'ouvrage par la maison du gouverneur, d'où les opérations défensives pouvaient être facilement supervisées.

Elvas a été comparée à dix autres villes fortifiées des XVII^e et XVIII^e siècles afin de clarifier l'aspect « ville de garnison » (Suomenlinna, San Fernando de Figueres, Petrovaradin, Fort William, Palmanova, Neuf-Brisach, Terezín, Arras, Besançon et Fenestrelle) et se trouve être

la ville aux fonctions civiles et militaires les plus intégrées, totalement autonome du point de vue logistique, tandis que d'autres avaient un secteur militaire distinct ou n'avaient aucun rapport avec le secteur urbain. À Elvas, les habitants étaient considérés comme faisant partie de l'armée.

Globalement, il a été conclu que, outre les fortifications mêmes, la ville d'Elvas continue de dégager l'atmosphère de l'énorme forteresse de guerre qu'elle fut autrefois, en raison du grand nombre de bâtiments aux fonctions militaires qui sont aujourd'hui réhabilités selon leur fonction d'origine ou des fonctions similaires.

L'état de conservation du paysage militaire d'Elvas a été comparé à celui de la Ville de Luxembourg (Liste du patrimoine mondial 1994, critère (iv)). Il ressort de cette comparaison que le paysage d'Elvas est bien plus intact, car les batteries sous casemates, les casernes et les défenses souterraines de Luxembourg ont été largement démantelées à la suite du Traité de Londres en 1867. La comparaison d'Elvas avec des paysages militaires similaires choisis parmi les 12 ensembles de bâtiments et de sites fortifiés faisant partie des Fortifications de Vauban inscrites au patrimoine mondial a montré que Besançon et Longwy sont bien moins intacts ; les espaces intra-muros de Briançon, Mont-Louis et Villefranche-de-Conflent ne sont pas comparables ; Neuf-Brisach était une ville construite uniquement à des fins militaires, et Saint-Martin-de-Ré est une fortification côtière. Le Quesnoy, qui ne fait pas partie des douze, est beaucoup moins intact et son système de défense n'est qu'en partie à fossé sec. L'ensemble d'Elvas a également été considéré comme plus intact que celui des villes fortifiées inscrites au patrimoine mondial de San Juan à Porto Rico, Carthagène et San Salvador de Bahia, ainsi que Petrovaradin en Serbie. Il a été conclu que, du point de vue de l'enceinte fortifiée, presque tous les sites ont souffert de pertes assez importantes en raison du besoin d'expansion urbaine et de modernisation et n'ont généralement conservé que les citadelles et les forts. À l'inverse, le retranchement sur le terrain d'Elvas est intact, y compris les fossés et glacis du centre historique, avec très peu d'empiétements sur les zones entre le centre historique, les forts et les fortins.

L'ICOMOS note que l'analyse comparative a été entreprise avec des biens porteurs de valeurs similaires à celles de la ville de garnison frontalière d'Elvas et ses fortifications, inscrits ou non sur la Liste du patrimoine mondial, au niveau national, régional et international.

L'ICOMOS considère qu'Elvas est une démonstration exceptionnelle du désir de possession de terres et d'autonomie du Portugal, représentant les aspirations universelles des États-nations européens des XVII^e et XVIII^e siècles.

L'ICOMOS considère que l'analyse comparative justifie d'envisager l'inscription de ce bien sur la Liste du patrimoine mondial.

Justification de la valeur universelle exceptionnelle

Le bien proposé pour inscription est considéré par l'État partie comme ayant une valeur universelle exceptionnelle en tant que bien culturel pour les raisons suivantes :

- Elvas est le plus grand ensemble de fortification terrestre à fossés secs du monde encore en place aujourd'hui ;
- Les remparts du centre historique sont le meilleur témoignage subsistant des fortifications de l'école hollandaise dans le monde ;
- Les forts de Santa Luzia et de Graça sont des exemples exceptionnels d'architecture militaire ;
- Elvas a été conçue comme ville de garnison frontalière avec les conséquences architecturales, urbaines et sociales qui en découlent ;
- La conception des fortifications et du système de défense a rapproché la théorie militaire et la pratique de différents experts originaires de différentes parties d'Europe ;
- Mille ans de fortification ont créé un paysage resté intact et bien conservé, même à l'extérieur des remparts, à un niveau sans équivalent, et qui n'a pas été affecté par l'expansion urbaine.

L'ICOMOS considère que cette justification est appropriée mais nécessite d'être complétée en référence à une période de l'histoire humaine au titre du critère (iv).

Intégrité et authenticité

Intégrité

L'État partie déclare que les éléments du bien proposé pour inscription ont été choisis pour traduire la dimension et l'importance de l'ensemble. Ils font tous partie du système de fortification d'Elvas. Sur l'ensemble des remparts construits sur le site, un seul (le fortin de São Francisco) a disparu, qui était d'une taille similaire à celle des trois autres. En dehors de la construction du viaduc entre le rempart de São João de Deus et le redan de Cascalho qui a demandé la démolition d'une petite partie du parapet, il n'y a eu aucun changement. Les trois doubles portes sont toujours utilisées. Tous les autres éléments sont intacts et dans un bon état général de conservation, en partie en raison de leur utilisation continue dans les diverses fonctions qu'ils ont eues jusqu'à présent. Même les fortifications médiévales existent toujours en partie et sont encore visibles en plusieurs endroits. Le bien dans son ensemble domine le paysage et peut encore être vu comme une présence forte et symbolique sur le territoire. En réponse à la demande de clarification de l'ICOMOS, l'État partie a fourni une carte et des photographies montrant l'emplacement des éléments marqués sur la carte de 1661 représentant la bataille des Lignes d'Elvas, qui sont en dehors du bien et de la zone tampon, et n'existent plus sous aucune forme perceptible. La propriété des ruines du fortin de São Francisco a été transférée à la municipalité par le ministère de la Défense pour démolition et le site

est utilisé comme cimetière depuis 1848. Le cimetière municipal couvre aujourd'hui entièrement l'ancien site du fortin de São Francisco.

L'ICOMOS considère que tous les éléments nécessaires pour exprimer la valeur universelle du bien sont inclus dans la délimitation du bien comme indiqué dans la réponse de l'État partie reçue le 10 février 2012 à la lettre de l'ICOMOS datée du 12 décembre 2011.

L'ICOMOS considère qu'il y a eu un impact minimal des nouvelles constructions, que ce soit dans le centre historique ou à l'extérieur des murs. Un certain nombre de bâtiments sont inoccupés et fermés pour les protéger des squatteurs et du vandalisme et sont envahis par la végétation. En particulier, le fort de Graça, étant relativement isolé et inutilisé, est vulnérable au vandalisme. Toutefois, certains efforts sont faits pour trouver de nouvelles utilisations à ces espaces. L'intégrité visuelle du bien proposé pour inscription est conservée dans son ensemble ; toutefois un nouveau développement commercial de couleur bleue, qui n'affecte pas les vues entre les éléments du bien par sa hauteur, est une intrusion très malheureuse dans le paysage urbain. Il se trouve en dehors de la zone tampon, mais il est situé dans une zone comprise entre le fort de Santa Luzia et les fortifications du centre historique. Des antennes et des mâts de télécommunication constituent également des intrusions regrettables, en particulier l'une près du château et l'autre entre São Pedro et Santa Luzia, qui bloque la vue entre les deux forts.

L'ICOMOS considère que les vues de loin des fortifications et les vues entre elles sont extrêmement importantes pour l'intégrité globale du bien et son environnement. Il est aussi très important de contrôler l'impact visuel de tout nouveau développement, de manière à ce qu'il s'intègre harmonieusement dans le tissu urbain. L'ICOMOS note que l'intégrité visuelle du bien sera protégée à l'avenir par la zone tampon, comme indiqué dans la réponse de l'État partie reçue le 10 février 2012 à la lettre de l'ICOMOS datée du 12 décembre 2011.

Authenticité

L'importante collection de plans et dessins originaux, rapports militaires, photographies et descriptions témoigne de l'authenticité du bien. Il est noté dans le dossier de proposition d'inscription qu'avant 1974 les travaux de conservation tendaient à impliquer des reconstructions guidées par la tradition et les vestiges subsistants, et parfois de nature hypothétique, avec un certain nombre d'erreurs à la clé. Il est dit que les travaux réalisés sur le château peuvent être considérés comme documentant une phase de l'histoire de la restauration au Portugal qui divergeait des normes européennes à l'époque. Un exemple en est la porte d'entrée (de la ville), considérée comme une reconstruction fantaisiste, et les travaux de 1971-1972 sur le fort de Graça impliquant un nouveau parapet sur le pont au-dessus du fossé intérieur.

Toutefois, globalement, la forme et les matériaux des fortifications sont encore pratiquement dans le même état que lorsqu'elles sont devenues obsolètes au XIXe siècle. L'expansion urbaine du XXe siècle n'a pas empiété sur l'environnement paysager du retranchement sur le terrain. Les bâtiments militaires et religieux ont en grande partie conservé leur fonction ou un autre usage approprié jusqu'à présent.

L'ICOMOS note que l'authenticité de l'environnement est perturbée par le nombre de véhicules garés dans le centre historique, malgré le nouveau parc de stationnement souterrain construit récemment par la municipalité. Les antennes de télévision sont progressivement remplacées par le câble qui est en cours d'installation.

En conclusion, l'ICOMOS considère que les conditions d'intégrité et d'authenticité sont remplies mais qu'elles sont fragiles en raison de l'impact du nouveau développement commercial mentionné ci-avant et des grands mâts de télécommunication.

Critères selon lesquels l'inscription est proposée

Le bien est proposé pour inscription sur la base des critères culturels (i), (ii) et (iv).

Critère (i) : représenter un chef-d'œuvre du génie créateur humain ;

Ce critère est justifié par l'État partie au motif que le jésuite hollandais Cosmander a appliqué les maximes et les tables de fortification de Samuel Marolois à un contexte irrégulier de collines afin de créer le meilleur exemple au monde de fortifications de l'école hollandaise encore visible aujourd'hui. Le fort de Santa Luzia est une adaptation fonctionnelle de l'architecture militaire géométrique qui a maximisé l'efficacité militaire du système de défense territorial auquel il appartient. Le fort de Graça a perfectionné la conception, utilisant de manière optimale l'emplacement et l'espace disponible. L'excellence de sa conception et de sa construction a été reconnue à la fin du XVIIIe siècle par des militaires européens chevronnés.

L'ICOMOS considère que, bien que les fortifications aient été reconnues comme un chef-d'œuvre dans le domaine de la fortification, elles ne peuvent pas représenter un chef-d'œuvre du génie créateur humain. Elles sont des adaptations de systèmes existants, plutôt qu'une création totalement nouvelle.

L'ICOMOS considère que ce critère n'a pas été justifié.

Critère (ii) : témoigner d'un échange d'influences considérable pendant une période donnée ou dans une aire culturelle déterminée, sur le développement de l'architecture ou de la technologie, des arts monumentaux, de la planification des villes ou de la création de paysages ;

Ce critère est justifié par l'État partie au motif que mille ans de fortifications ont créé un paysage complet qui demeure intact et bien conservé, même en dehors des remparts, à un niveau sans équivalent, et qui n'a pas été affecté par l'expansion urbaine.

L'une des particularités les plus importantes d'Elvas est qu'elle a été conçue en tant que ville de garnison frontalière avec les conséquences sociales, urbaines et architecturales qui en découlent.

L'ICOMOS considère que le paysage militaire d'Elvas et ses fortifications représentent des développements dans l'architecture et la technologie militaires inspirés par les théories et les pratiques militaires hollandaises, italiennes, françaises et anglaises sur une période d'un demi-millénaire, ce qui a conduit à la création d'une ville de garnison et d'un système de défense exceptionnels. Toutefois, l'État partie ne prétend pas qu'Elvas a influencé la conception de forts ultérieurs au Portugal ou dans d'autres territoires, de sorte que ce critère n'est pas entièrement justifié de ce point de vue.

L'ICOMOS considère que ce critère n'a pas été justifié.

Critère (iv) : offrir un exemple éminent d'un type de construction ou d'ensemble architectural ou technologique ou de paysage illustrant une période ou des périodes significative(s) de l'histoire humaine ;

Ce critère est justifié par l'État partie au motif qu'Elvas est le plus grand ensemble de fortifications terrestres à fossés secs du monde encore en place aujourd'hui.

Les remparts du centre historique sont le meilleur exemple de la méthode hollandaise de fortification subsistant dans le monde. Le fort de Santa Luzia est une adaptation fonctionnelle de l'architecture militaire géométrique qui maximise l'efficacité militaire du système de défense du territoire auquel il appartient. Le fort de Graça a perfectionné la conception, utilisant de manière optimale l'emplacement et l'espace disponible. L'excellence de sa conception et de sa construction a été reconnue à la fin du XVIII^e siècle par des militaires européens chevronnés.

L'ICOMOS considère que, à l'exception de la première phrase, la justification invoquée répète ce qui a été formulé pour le critère (i) et ne traite pas suffisamment le critère (iv).

L'ICOMOS considère que la justification doit se référer à une période significative de l'histoire humaine : la guerre de restauration (1641-1668) qui a établi la souveraineté indépendante du Portugal dans un jeu de pouvoir découlant indirectement de la guerre de Trente Ans, un des conflits les plus destructeurs de l'histoire européenne.

L'ICOMOS considère que la justification pourrait être formulée comme suit :

Elvas est un exemple exceptionnel du système défensif de fortification à fossés secs qui s'est développé en réponse au déséquilibre des pouvoirs dans le Saint Empire romain germanique de l'Europe du XVII^e siècle. Elvas peut être considérée comme représentant les aspirations universelles des États-nations européens aux XVI^e et XVII^e siècles à affirmer leur autonomie et leur territoire.

L'ICOMOS considère que ce critère a été justifié.

L'ICOMOS considère que le bien proposé pour inscription remplit les conditions d'intégrité et d'authenticité, mais que celles-ci sont vulnérables, répond au critère (iv) et que la valeur universelle exceptionnelle a été démontrée.

Description des attributs de la valeur universelle exceptionnelle

Les attributs soutenant la valeur universelle exceptionnelle du bien sont :

- le centre historique, son château ; les murailles subsistantes ; les bâtiments civils et religieux qui montrent le développement d'Elvas en trois villes fortifiées successives ;
- les remparts de la ville et les forts extérieurs de Santa Luzia et de Graça et les fortins de São Mamede, Pedro et Domingos, qui illustrent l'évolution du système de fortification hollandais vers un exceptionnel système défensif à fossés secs ;
- les bâtiments militaires montrant le fonctionnement d'Elvas comme ville de garnison ;
- l'aqueduc d'Amoreira, une caractéristique essentielle permettant à la forteresse de tenir un long siège ;
- le paysage militaire d'Elvas et la relation visuelle et fonctionnelle entre ses fortifications, représentant des développements dans l'architecture et la technologie militaires inspirés par les théories et les pratiques militaires hollandaises, italiennes, françaises et anglaises pendant plus d'un demi-millénaire.

4 Facteurs affectant le bien

Pressions dues au développement

L'État partie déclare qu'il n'existe pas de projets prévus susceptibles d'avoir un impact sur le bien. Par le passé, il y a eu des pressions dues à la croissance de la population à l'intérieur des murs du centre historique, et depuis les années 1960 le développement urbain s'est étendu hors des murs vers le sud et certaines poches à l'est et à l'ouest. Toutefois, ces développements n'ont pas empiété sur le glacis et les fossés des fortifications et n'ont pas atteint des hauteurs telles qu'elles portent préjudice aux vues entre les fortifications. Le développement est contrôlé par le plan d'urbanisation. Une conséquence de l'expansion urbaine hors des murs a été le dépeuplement

du centre historique, avec à la suite des logements inoccupés et une perte de vitalité. L'utilisation agricole traditionnelle des terres environnantes se poursuit avec la production d'olives et de céréales notamment. Il n'y a pas d'industrie minière dans la région.

L'ICOMOS considère qu'il faut veiller à l'utilisation et à l'entretien des logements inoccupés du centre historique.

L'ICOMOS note que, contrairement à l'information donnée ci-avant, un bâtiment commercial de 5 étages situé entre le fort de Santa Luzia et le centre historique a un impact négatif sur le bien.

Contraintes dues au tourisme

Le nombre de visiteurs a fluctué entre 2000 et 2007, mais les registres de l'office de tourisme municipal indiquent une augmentation dans les dernières années, de 19 361 en 2005 à 28 875 en 2007. Le château a été visité par 5 049 personnes en 2007. Elvas dispose d'une grande capacité d'accueil dans le contexte régional, avec des hôtels enregistrant des taux d'occupation de 20 % à 70 %. Le parc de stationnement est important dans la ville, avec un remplissage quotidien avoisinant 76 % dans les zones de stationnement gratuit et 27,3 % dans les espaces payants. De même, les forts de Santa Luzia et de Graça disposent de nombreuses places de stationnement. L'État partie considère que la pression touristique est faible, et la dissémination des visiteurs a été permise par l'ouverture du musée militaire aménagé dans l'ancienne caserne Casarão en 2001, du musée municipal de la photographie en 2003 et du musée d'art contemporain en 2007.

L'ICOMOS note que le musée militaire géré par l'armée dans l'ancienne caserne Casarão reçoit 2 000 visiteurs environ. Actuellement, les informations d'interprétation sont présentées seulement en portugais, mais une version en anglais est à l'étude. Le musée militaire géré par la municipalité au fort de Santa Luzia présente l'histoire de la ville fortifiée d'Elvas grâce aux collections prêtées par l'armée. L'interprétation est trilingue.

Contraintes liées à l'environnement

L'État partie déclare qu'il n'existe pas de sources connues de détérioration de l'environnement, en général ou concernant directement les fortifications, ni actuellement ni dans l'histoire de la région.

Catastrophes naturelles

L'État partie déclare qu'il n'y a pas de menace connue de catastrophe naturelle pesant sur le bien, ni actuellement ni dans l'histoire de la région.

Impact du changement climatique

En réponse à la demande d'information de l'ICOMOS, l'État partie a fait savoir qu'aucun impact du changement climatique n'est attendu.

L'ICOMOS considère que la principale menace pesant sur le bien est le dépeuplement du centre historique et un manque d'affectation des bâtiments inoccupés, notamment le fort de Graça, susceptible de générer un manque d'entretien et du vandalisme. Le contrôle insuffisant du développement entre le fort de Santa Luzia et les fortifications du centre historique d'Elvas est aussi observable.

5 Protection, conservation et gestion

Délimitations du bien proposé pour inscription et de la zone tampon

Les délimitations du bien couvrent les éléments constitutifs du bien proposé pour inscription et comprennent la totalité du glacis de la ville fortifiée et le fort de Santa Luzia, comme indiqué dans la réponse de l'État partie reçue le 10 février 2012 à la lettre de l'ICOMOS datée du 12 décembre 2011. Elles comprennent également les remparts du centre historique d'Elvas, l'aqueduc d'Amoreira, les forts de Santa Luzia et de Graça et les fortins de São Mamede, Pedro et Domingos.

La zone tampon a été définie par l'État partie comme la délimitation autour des espaces protégés dans le périmètre urbain, des réserves nationales agricole et écologique et des espaces culturels désignés dans la charte d'urbanisme du plan directeur municipal. La zone tampon ne comprend donc aucun des développements urbains hors des murs de la ville, à l'exception de la *Pousada* entre Elvas et le fortin de São Pedro. Cette zone totale est appelée SICA dans le dossier de proposition d'inscription et recouvre les fortifications d'Elvas et leur paysage environnant.

L'ICOMOS note que la carte (Fig. 1.e.4a) montre que le développement urbain s'est étendu entre le fort de Graça et Elvas au nord-est et qu'il enveloppe le fortin de São Pedro, s'imposant entre São Pedro et São Domingos à l'ouest et entre São Pedro et Santa Luzia à l'est. Il est noté dans le dossier de proposition d'inscription qu'il existe une tendance à l'occupation dispersée, avec des constructions et des industries disséminées au pied de la colline du fort de Graça.

L'ICOMOS note également que la construction d'un nouvel immeuble commercial de 7 étages a été autorisée dans la zone entre le fort Santa Luzia et les remparts du centre historique d'Elvas, qui n'est pas couverte par la zone tampon. La construction a actuellement atteint 5 étages et est en partie de couleur bleue. L'actuelle construction ne bouche pas la vue entre le fort et les fortifications, mais elle est incongrue dans le contexte urbain. Il convient d'étudier un moyen d'intégrer cette construction.

En réponse à la lettre de l'ICOMOS du 12 décembre 2011 à ce sujet, l'État partie a élargi la zone tampon pour englober tous les biens proposés tels qu'ils sont

documentés dans la réponse reçue le 10 février 2012. La zone tampon couvre actuellement les vues entre les différents éléments, à l'exception de la ligne de vue directe entre le fortin de São Domingos et le fort de Graça.

L'ICOMOS considère que les délimitations du bien sont appropriées. Étant donné que la zone tampon ne couvre pas la ligne de vue directe entre le fortin de São Domingos et le fort de Graça, il est important qu'il y ait des contrôles explicites dans le système de gestion pour la protéger.

Droit de propriété

Les principaux éléments composant l'ensemble des fortifications d'Elvas sont la propriété du gouvernement portugais et sont administrés par le ministère de la Défense nationale, à l'exception du château et de l'aqueduc d'Amoreira, qui sont entretenus par l'Institut pour la gestion du patrimoine architectural et archéologique (IGESPAR), et du fort de Santa Luzia, qui abrite aujourd'hui le musée militaire, dont la gestion est assurée par la municipalité d'Elvas. La municipalité est propriétaire d'un certain nombre de bâtiments remarquables à l'intérieur des murs, notamment l'hôtel de ville. Parmi les propriétaires privés : l'Église, la Santa Casa da Misericórdia, la chaîne des *Pousada*, des institutions d'enseignement, des institutions d'aide sociale, et les propriétaires d'entreprises commerciales et de logements privés. Pour la plupart, ces derniers ne sont pas propriétaires occupants, de sorte que le grand nombre de biens en location à bas prix entraîne des problèmes de dégradations et de manque d'entretien. La ville compte à l'intérieur de ses murs 5 013 bâtiments comprenant 7 339 appartements.

Protection

Protection juridique

Toutes les fortifications proposées pour inscription et l'aqueduc d'Amoreira sont classés monuments nationaux par décret (1906 ; 1910) et entourés de zones de protection de 75 m. L'aqueduc est aussi protégé en tant que zone de protection spéciale (SPA), de même que l'église Nossa Senhora da Assunção, S. Pedro, S. Dominic et S. Francisco (ces SPA sont indiquées sur la carte Fig. 1.e.14). Ces lieux bénéficient en plus de la protection de la Loi No. 107/2001, qui contrôle les travaux ainsi que les modifications d'occupation des sols et les mutations immobilières, et sont administrés par le ministère de la Culture via l'Institut pour la gestion du patrimoine architectural et archéologique (IGESPAR).

Le dossier de proposition d'inscription déclare qu'il existe de grandes zones intermédiaires actuellement sans protection juridique. Dans la section 4.b.1, il est indiqué que les fortifications et les bâtiments militaires associés devraient être classés dans leur totalité comme monuments nationaux, et que la totalité de la zone intra-muros devrait être désignée à tout le moins comme « site d'intérêt général », du fait que les fortifications elles-mêmes ne peuvent être séparées du réseau urbain

des sites militaires et du patrimoine architectural civil et militaire qui a si souvent rempli une fonction militaire. La proposition d'inscription déclare que tous les fossés, le passage couvert et le glacis des fortifications devraient être déclarés *non aedificandi*, et que cette proposition sera présentée par la municipalité dans le cadre de l'actuelle proposition d'inscription au patrimoine mondial. De plus, la zone tampon est protégée par divers régimes de protection découlant de politiques nationales.

Ainsi, alors que la plus grande partie du bien et une partie de la zone tampon sont actuellement visées par le plan directeur municipal qui garantit que les nouvelles constructions ainsi que les modifications physiques ou changements d'usage sont nécessairement soumis à autorisation municipale, le dossier de proposition d'inscription propose (section 5.c) que les différents organismes impliqués dans la protection soient officiellement coordonnés grâce au classement en tant que monument national de l'ensemble des fortifications, y compris les éléments complémentaires dispersés dans la zone intra-muros, afin que l'ensemble soit soumis à la Loi nationale No. 107/2001 sur le patrimoine culturel. De même, il est proposé qu'une zone de protection spéciale soit déclarée pour l'ensemble de la zone comprise à l'intérieur de la délimitation de la zone tampon qui forme la zone SICA.

Dans sa réponse reçue le 10 février 2012 à la lettre de l'ICOMOS datée du 12 décembre 2011 demandant un calendrier pour la désignation proposée de l'ensemble du bien proposé pour inscription en tant que monument national, l'État partie a indiqué qu'il interviendrait d'ici à la fin de 2012. De même, il est proposé que la totalité de la zone tampon soit déclarée zone de protection spéciale d'ici à la fin de 2012. La totalité de la zone incluant le bien sera alors administrée par la municipalité avec le concours du ministère de la Culture via l'IGESPAR.

En réponse à la demande de clarification de l'ICOMOS concernant la zone de transition mentionnée dans le plan de gestion, l'État partie a déclaré que dans la version actuelle du plan directeur municipal d'Elvas, la hauteur des constructions dans la zone immédiatement voisine des fortifications (hors de la zone *non aedificandi* actuelle) est limitée à 10 m ou 3 étages. Dans les zones où cette réglementation ne s'applique pas, entre les remparts du centre historique d'Elvas et les forts et fortins, et entre les forts et fortins eux-mêmes, l'occupation des sols et les hauteurs de construction sont réglementées. Par conséquent, dans le plan directeur municipal révisé, il y aura une zone de transition entourant la zone tampon dans laquelle le système des vues sera étudié et les hauteurs seront limitées à 5 étages dans les couloirs de vue et à 7 étages ailleurs dans la zone de transition.

Dans sa réponse reçue le 10 février 2012, l'État partie indique que, dans la zone tampon, le plan directeur municipal réglementera les modifications d'occupation des sols, et que la hauteur des constructions sera limitée à 7 à 10 mètres (2 à 3 étages), en fonction de l'emplacement.

Efficacité des mesures de protection

L'ICOMOS considère que la construction inappropriée actuellement en cours entre le fort de Santa Luzia et le centre historique d'Elvas montre que les mesures de protection en place sont insuffisantes actuellement pour protéger les zones vulnérables.

L'ICOMOS considère que la protection légale en place est insuffisante. L'ICOMOS considère que la protection légale sera appropriée lorsqu'elle couvrira la totalité du bien proposé pour inscription, dont la zone intra-muros, en tant que monument national et la zone tampon agrandie en tant que zone de protection spéciale. Des orientations sur les conceptions appropriées sont requises pour la zone urbaine à la fois à l'intérieur et à l'extérieur des murs et devraient être intégrées au plan directeur municipal.

Conservation

Inventaires, archives, recherche

Les études et les cartes militaires, les dessins et les rapports décrivent en détail les fortifications d'Elvas. Les bâtiments militaires remarquables sont indiqués sur un plan (Fig. 1.e.8) dans le dossier de proposition d'inscription, de même que les bâtiments religieux (Fig. 1.e.14). Un article sur le patrimoine architectural religieux et civil d'Elvas est joint au Volume II du dossier de proposition d'inscription en Annexe VII. Il n'existe pas d'autre trace d'inventaire des bâtiments et des sites. De nombreuses publications de recherche sont énumérées dans la bibliographie. L'Institut urbain pour le logement et la réhabilitation détient les archives relatives au site.

L'ICOMOS considère qu'un inventaire détaillé des caractéristiques et des structures urbaines historiques devrait faire partie du plan de gestion en tant que base pour la conservation et le suivi, et être intégré au plan directeur municipal d'Elvas.

État actuel de conservation

Depuis 1974, les travaux de conservation suivent le principe d'intervention minimale et concernent pour l'essentiel le nettoyage et la consolidation. En 1998-1999, la municipalité a réalisé un grand projet au fort de Santa Luzia, incluant notamment la construction d'un parc de stationnement et la réhabilitation du chemin couvert, de manière à permettre de nouveau la déambulation autour du fort. Les constructions du second fossé ont été converties en musée militaire dédié à l'histoire de l'armée à Elvas, comprenant des équipements pour les visiteurs. Les murs qui divisaient le deuxième étage de la maison du gouverneur en quatre parties ont été abattus pour aménager un bar. Au château, les reconstructions de la période de la deuxième République (1933-1974) ont été démolies à l'occasion de travaux plus récents (2001-2003) qui incluaient l'installation d'un centre d'interprétation, du service éducatif et des services du musée dans la tour de l'Hommage, l'amélioration de l'éclairage et la restauration des bâtiments existants. En tant que propriétaire, le

ministère de la Défense a continué d'entretenir les structures et transformé les casernes qui faisaient partie du couvent de São Domingos en Musée national militaire.

Des fiches détaillées sont fournies dans le dossier de proposition d'inscription pour chacun des éléments constituant le bien, qui indiquent l'utilisateur, la fonction, l'accès des visiteurs, l'interprétation et l'état actuel de conservation évalué comme bon, passable ou mauvais. L'état général de conservation du château, des tours et des portes des murs médiévaux, des remparts, de l'aqueduc d'Amoreira, du fort de Santa Luzia et du fort de Graça est déclaré bon. L'état de conservation des trois fortins est déclaré passable ; il y a un manque de nettoyage et de débroussaillage réguliers des fossés. Les bâtiments militaires, dont la caserne des Vétérans et d'autres proches du cimetière britannique – la caserne de Corujeira, la poudrière de Santa Barbara et le bâtiment du commandement général figurent parmi les éléments en mauvais état de conservation énumérés et ont été mis en vente par le ministère de la Défense. Il est nécessaire de trouver de nouvelles affectations à ces bâtiments.

L'ICOMOS note que la végétation envahit le couvent de St-Paul et l'église. Toutefois, les fenêtres sont intactes. La caserne de São João da Corujeira est inoccupée à l'exception d'une cellule et les portes du rez-de-chaussée ont été condamnées par la municipalité afin d'empêcher l'accès de squatteurs. Le fort de Graça est ouvert aux quatre vents, inoccupé et exposé au risque de vandalisme. En particulier, la résidence du gouverneur doit être protégée contre les visiteurs indésirables et des financements doivent être recherchés pour un programme de conservation. À cette fin, un accord entre l'armée (propriétaire) et la municipalité est en préparation.

L'ICOMOS note également que certains aspects ont souffert de la construction du parc de stationnement et de l'installation des projecteurs, comme au fort de Santa Luzia, où la banquette a été supprimée.

Mesures de conservation mises en place

Il n'y a pas de projets de conservation en cours au-delà de plans pour le tourisme et les fonctions culturelles au fort de Graça.

Entretien

L'ICOMOS note que de nombreuses zones des fortifications et les bâtiments inoccupés ont besoin d'entretien, notamment de débroussaillage.

Efficacité des mesures de conservation

Il ne fait aucun doute que le ministère de la Défense, la municipalité, le ministère de la Culture et d'autres institutions ont beaucoup œuvré à la conservation des structures et pour leur trouver de nouveaux usages dans ce vaste ensemble de fortifications. Globalement, le bien proposé pour inscription est donc bien conservé.

L'ICOMOS considère que les mesures de conservation sont globalement appropriées. L'ICOMOS recommande qu'un inventaire détaillé des structures et des caractéristiques urbaines historiques soit intégré au plan de gestion afin de servir de base à la conservation et au suivi du bien.

Gestion

Structures et processus de gestion, y compris les processus de gestion traditionnels

Plusieurs organisations sont engagées dans la gestion des éléments du bien proposé pour inscription. Le centre historique, le fort de Santa Luzia, le fort de Graça et les trois fortins sont gérés par le Conseil de la Ville d'Elvas avec l'aide du ministère de la Culture via l'IGESPAR. La partie de la zone tampon désignée dans la charte d'urbanisme du plan directeur municipal comme étant intégrée au périmètre urbain est aussi gérée par la Ville d'Elvas. Toutefois, le fort de Graça est en dehors du périmètre urbain. Il se trouve dans une réserve écologique nationale, et est géré par l'organisation nationale concernée via son agence régionale, la Direction régionale de l'environnement et de l'occupation des sols de l'Alentejo. Une petite partie de cette réserve au sud-est du fort est désignée comme réserve agricole nationale, gérée par l'organisme national/régional concerné. Le ministère de la Défense participe à la gestion des remparts, des forts, des fortins et des bâtiments dont il est propriétaire, y compris le fort de Graça.

Cadre de référence : plans et mesures de gestion, y compris la gestion des visiteurs et la présentation

Sur la base du système de protection décrit ci-avant, l'État partie a mis au point le Plan de gestion intégré pour les fortifications d'Elvas (IMPFE). L'IMPFE vise à rassembler toutes les parties prenantes afin d'assurer l'intégrité du bien et d'améliorer son utilisation potentielle. Il vise à contrôler la zone tampon ainsi que la zone du bien, en se concentrant sur la coopération institutionnelle, l'implication des parties prenantes privées, les initiatives culturelles, scientifiques et éducatives et la diffusion de l'information. Le Plan propose un Office pour les fortifications d'Elvas (OFE) qui sera l'organisation exécutive, nommée par le maire, chargée du plan de gestion dans la ville d'Elvas. L'Office sera présidé par le conseiller à la culture et comprendra du personnel technique municipal et des spécialistes dans tous les domaines du patrimoine culturel et de la gestion urbaine, des représentants des organismes publics concernés par le bien et la zone tampon ainsi que des représentants des parties prenantes locales concernées. Il y aura également un conseil consultatif qui comprendra des représentants des parties prenantes publiques et privées, des experts et des consultants extérieurs. Le plan de gestion est joint au dossier de proposition d'inscription en Annexe II du Volume III.

Dans la réponse reçue le 10 février 2012 à la demande de l'ICOMOS concernant le calendrier d'application de ce qui

précède, l'État partie déclare que l'OFE sera légalement établi d'ici à la fin juin 2012 et que la mise en œuvre du plan de gestion commencera aussitôt après que cette entité aura été créée et mise en place par la municipalité. L'ICOMOS considère que la nécessité de contrôles intégrés dans le système de gestion, concernant la zone de développement urbain qui s'immisce entre les fortifications et n'est pas incluse dans la zone protégée, reste un sujet à traiter.

Préparation aux risques

En réponse à la demande d'informations de l'ICOMOS, l'État partie a réaffirmé qu'aucune menace de catastrophe naturelle ne pèse sur le bien. La réponse comprend des détails du Plan d'urgence municipal de protection civile d'Elvas. Entre autres, ce plan vise à réduire les pertes humaines et matérielles, à réduire ou atténuer les effets d'accidents graves ou de catastrophes et à permettre un retour aussi rapide que possible à la normale.

Implication des communautés locales

En réponse à la demande d'informations de l'ICOMOS, l'État partie a déclaré que les habitants du SICA (la zone tampon) seront représentés de manière organisée par leurs associations à la fois dans l'administration et dans l'organisme consultatif.

Ressources, y compris nombre d'employés, expertise et formation

Le financement de la conservation et de l'entretien du bien provient de l'Union européenne et de fonds de financement nationaux équivalents affectés aux programmes nationaux et régionaux, applicables aux différents organismes impliqués dans la zone du bien et sa zone tampon, ainsi que d'initiatives des communautés locales. Les demandes de financement doivent être faites en fonction de projets et d'actions spécifiques. De plus, des fonds sont disponibles, alloués par le gouvernement aux autorités de l'État ou locales, en particulier pour le Programme de réhabilitation des zones urbaines dégradées ainsi que pour la protection du patrimoine culturel, via le ministère de la Culture. Des fonds disponibles octroyés par le ministère des Travaux publics ont récemment été investis dans les travaux de réaménagement de la place de la République et la construction d'un parc de stationnement souterrain, ainsi que des travaux sur le Rossio de São Francisco. La première source de financement de la conservation et de l'entretien est la municipalité, qui a investi plus de 14 millions d'euros sur la période 2002-2006. Le plan de gestion propose de créer une entreprise / fondation dans le but d'identifier et d'attirer des financements pour le bien.

L'unité d'assistance technique de l'OFE comprendra une douzaine de personnes formées et qualifiées, notamment un urbaniste spécialiste des centres historiques, 2 architectes, un historien, un architecte paysagiste, un muséologue, un sociologue, 2 ingénieurs civils, un expert en tourisme et un secrétariat.

Efficacité de la gestion actuelle

L'ICOMOS considère que les diverses autorités responsables travaillent ensemble de manière coordonnée. Le principal sujet d'inquiétude concerne le fort de Graça qui est ouvert aux quatre vents, inoccupé et exposé au risque de vandalisme. Le ministère de la Défense a entretenu le rempart et les bâtiments militaires au cours des 13 dernières années, mais la question demeure de savoir comment utiliser tous les bâtiments de l'armée aujourd'hui désaffectés.

En conclusion, l'ICOMOS considère qu'une attention immédiate est requise pour identifier des ressources financières et de nouvelles utilisations pour les bâtiments inoccupés. La « Société des fortifications d'Elvas » doit entrer en action aussi vite que possible. L'Office pour les fortifications d'Elvas devrait être institué et le plan de gestion mis en œuvre comme l'a déclaré l'État partie dans sa réponse reçue le 10 février 2012. De plus, le système de gestion devrait être étendu pour inclure des contrôles sur le développement entre le fortin de São Domingo et le fort de Graça, et l'ICOMOS recommande que le plan de gestion comprenne des orientations pour les constructions nouvelles ou réaffectées dans le centre historique et hors des murs de la ville, et que celles-ci soient intégrées au plan directeur municipal.

6 Suivi

Le premier programme de suivi a été mené en 2009 par la Ville d'Elvas pour servir de base à l'État de conservation comme le rapporte le dossier de proposition d'inscription. Des indicateurs spécifiques de suivi pour tous les aspects des éléments constitutifs du bien ont été définis et sont énumérés dans les fiches individuelles d'état de conservation. Il est proposé de réitérer cet exercice de suivi tous les trois ans.

L'ICOMOS note que le système de suivi a été appliqué à un nombre limité de caractéristiques et de bâtiments historiques. Il convient de l'étendre afin qu'il couvre l'inventaire complet, une fois que celui-ci aura été mis au point.

L'ICOMOS considère que la conception du système de suivi est appropriée mais que son champ doit être étendu.

7 Conclusions

L'ICOMOS considère que l'analyse comparative justifie d'envisager l'inscription de ce bien sur la Liste du patrimoine mondial. Le bien proposé pour inscription répond au critère (iv) et remplit les conditions d'intégrité et d'authenticité, mais celles-ci sont vulnérables. La valeur universelle exceptionnelle a été démontrée. La principale menace pesant sur le bien est le

dépeuplement du centre historique et un manque d'affectation des bâtiments inoccupés, notamment le fort de Graça, susceptible de générer un manque d'entretien et du vandalisme. Le contrôle insuffisant du développement entre le fort de Santa Luzia et les fortifications du centre historique d'Elvas est aussi observable. Dans sa réponse reçue le 10 février 2012 à la lettre de l'ICOMOS à ce sujet, l'État partie a indiqué que la délimitation du bien a été étendue pour inclure la totalité du glacis de toutes les fortifications, et que la zone tampon a été agrandie pour englober la totalité du bien et couvrir toutes les zones comprises entre les fortifications de la ville et les forts et fortins extérieurs, et entre les forts et fortins eux-mêmes. Toutefois, comme le montre la carte jointe au dossier (Fig. 1.e.4), la ligne de vue entre le fortin de São Domingos et le fort de Graça n'est pas couverte et a besoin d'être protégée par des contrôles explicites intégrés au système de gestion.

La protection légale en place est insuffisante et sera étendue afin de couvrir la totalité du bien proposé pour inscription, dont la zone intra-muros, en tant que monument national et la zone tampon en tant que zone de protection spéciale, telles que décrites dans la réponse de l'État partie reçue le 10 février 2012 à la lettre de l'ICOMOS datée du 12 décembre 2011. Les mesures de conservation sont globalement appropriées, mais un inventaire détaillé des caractéristiques et des structures urbaines historiques devrait faire partie du plan de gestion en tant que base pour la conservation et le suivi, et être intégré au plan directeur municipal d'Elvas. Les diverses autorités responsables travaillent ensemble de manière coordonnée. Toutefois, une attention immédiate est requise pour identifier des ressources financières et de nouvelles utilisations pour les bâtiments inoccupés, en particulier pour le fort de Graça. La « Société des fortifications d'Elvas » proposée doit entrer en action aussi vite que possible. Dans sa réponse reçue le 10 février 2012 à la lettre de l'ICOMOS datée du 12 décembre 2011, l'État partie indique que le système de gestion sera étendu d'ici à la fin de 2012 afin d'inclure des contrôles sur le développement autour des fortifications d'Elvas, dans les zones entre elles et les forts et fortins extérieurs, et entre les forts et fortins eux-mêmes. Mais la carte fournie montre que cette zone doit être étendue vers l'ouest afin de protéger la ligne de vue entre le fortin de São Domingos et le fort de Graça. De plus, l'ICOMOS recommande que le plan de gestion comprenne des orientations pour les constructions nouvelles ou réaffectées dans le centre historique et hors des murs de la ville, et que celles-ci soient intégrées au plan directeur municipal. L'État partie indique dans sa lettre reçue le 12 février 2012 que l'Office pour les fortifications d'Elvas et la Société des fortifications d'Elvas seront légalement établis d'ici à la fin du mois de juin 2012 et que la mise en œuvre du plan de gestion commencera peu de temps après.

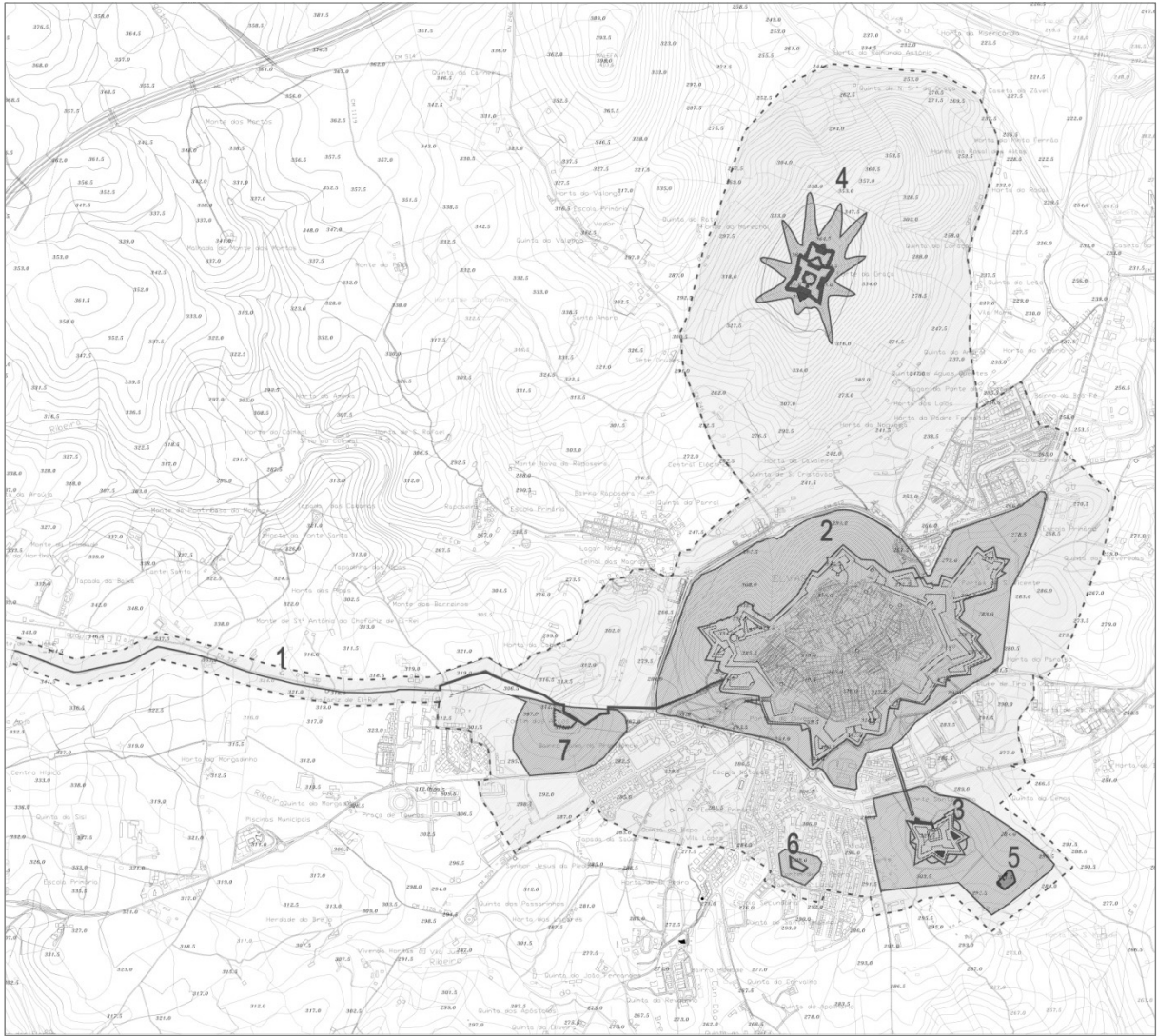
Recommandations concernant l'inscription

L'ICOMOS recommande que la proposition d'inscription de la ville de garnison frontalière d'Elvas et ses fortifications, Portugal, soit **renvoyée** à l'État partie afin de lui permettre de :

- désigner la totalité du bien proposé pour inscription dont la zone intra-muros comme monument national et la zone tampon comme zone de protection spéciale ;
- étendre le système de gestion afin d'y intégrer des contrôles explicites pour protéger la ligne de vue entre le fortin de São Domingo et le fort de Graça ;
- instituer l'Office pour les fortifications d'Elvas et mettre en œuvre le plan de gestion.

L'ICOMOS recommande également que l'État partie prenne en considération les points suivants :

- progresser aussi vite que possible sur l'identification des ressources financières et des nouvelles utilisations des bâtiments inoccupés, en particulier le fort de Graça ;
- établir un inventaire complet des caractéristiques et des structures du bien pour servir de base à la conservation, et étendre le système de suivi pour couvrir cette partie du plan de gestion. L'inventaire devrait être intégré au plan directeur municipal ;
- inclure des orientations dans le plan de gestion sur la conception appropriée pour les constructions nouvelles ou réaffectées dans le centre historique et hors des murs de la ville, et intégrer celles-ci dans le plan directeur municipal.



Plan indiquant les délimitations révisées des biens proposés pour inscription



Vue aérienne du bien proposé pour inscription depuis l'est



Le château d'Elvas – vue aérienne



Fort de Santa Luzia – vue aérienne depuis le nord



Fort de Graça – douve et porte intérieure

Elvas and its Fortifications (Portugal) No 1367bis

1 Basic data

State Party

Portugal

Name of property

The Garrison Border Town of Elvas and its Fortifications

Location

District of Portalegre - Alentejo

Inscription

2012

Brief description

The site, extensively fortified from the 17th to 19th centuries, represents the largest bulwarked dry-ditch system in the world. Within its walls, the town contains barracks and other military buildings as well as churches and monasteries. While Elvas contains remains dating back to the 10th century ad, its fortification began when Portugal regained independence in 1640. The fortifications designed by Dutch Jesuit padre Cosmader represent the best surviving example of the Dutch school of fortifications anywhere. The site also contains the Amoreira aqueduct, built to enable the stronghold to withstand lengthy sieges.

Date of ICOMOS approval of this report

6 March 2013

2 Issues raised

Background

As the remains of an enormous war fortress, Elvas is exceptional as a military landscape with visual and functional relationships between its fortifications, representing developments in military architecture and technology drawn from Dutch, Italian, French and English military theory and practice. The Statement of Outstanding Universal Value for the Garrison Border Town of Elvas and its Fortifications that was adopted as part of the World Heritage Committee's inscription Decision 36COM 8B.34 (St. Petersburg, 2012) noted under Integrity that "*Views of the fortifications from a distance and between each other are vulnerable to new development and the visual integrity of the property needs to be protected by a slightly enlarged buffer zone with adequate controls*". Under Protection and management requirements it is stated that "*There is a need to slightly enlarge the buffer zone to protect the*

views between the Fortlet of São Domingo and the Fort of Graça".

Modification

The proposed modification to the buffer zone extends it to the west as shown on the map provided by the State Party, increasing the area of the buffer zone from 608 ha to 690 ha. It can be seen from this map that the extension will protect the views between the Fortlet of São Domingo and the Fort of Graça in accordance with the Planning Charter of the Municipal Master Plan. No textual description of the extension has been provided by the State Party, nor has a statement regarding the protection it will provide. However a second map provided by the State Party (Fig. 1.e.4A – Fortifications of Elvas: Nominated zone, buffer zone boundary and existing protection zone) shows that the proposed extension complies with the area hatched in blue dots and shown in the legend to be part of the "Protected spaces within the urban perimeter, Planning Charter of the Municipal Master Plan" which also covers the initial buffer zone.

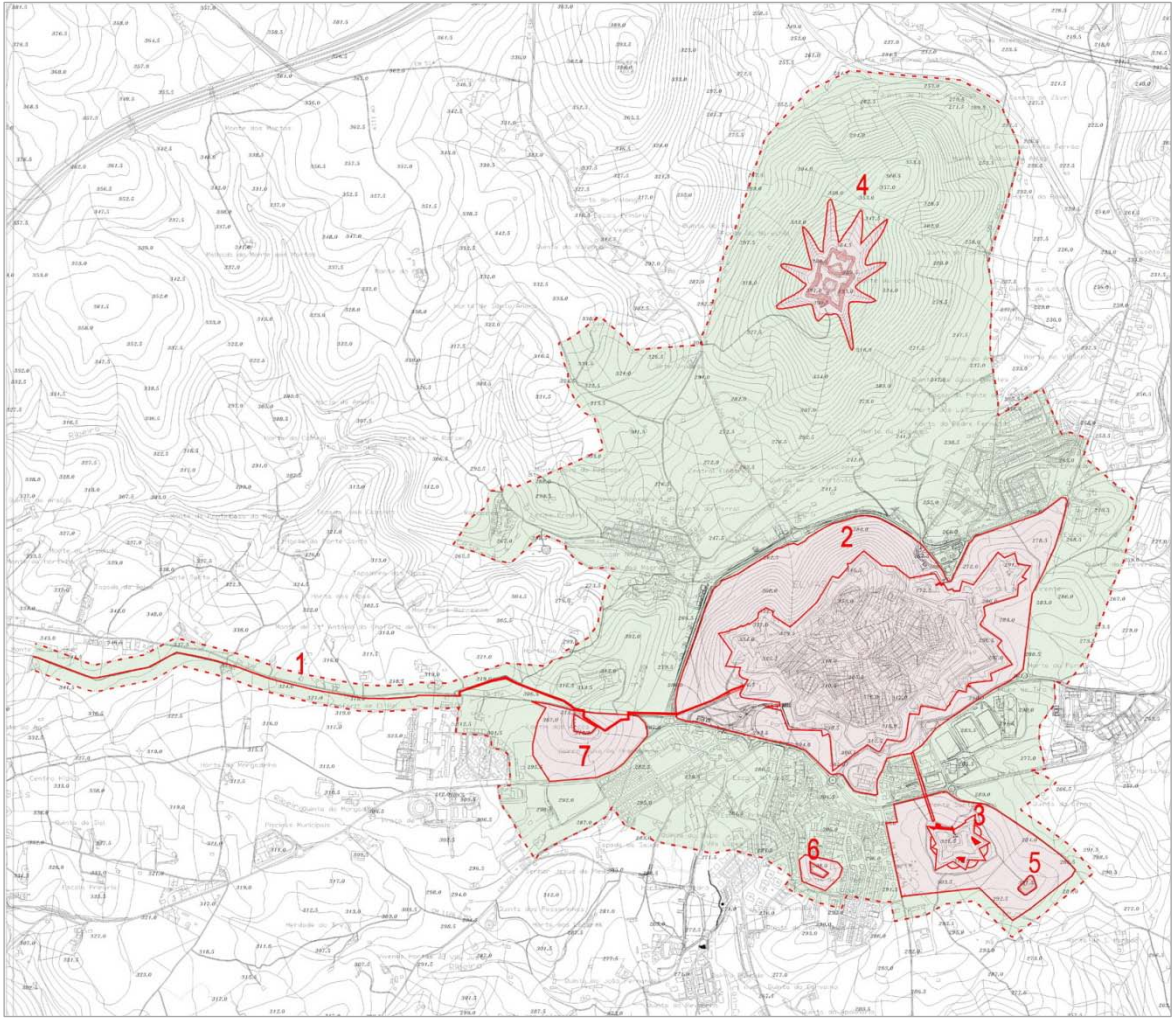
ICOMOS considers that it can therefore be concluded that the proposed extension will receive the same protection as the initial buffer zone and that the proposal complies with the requirement stated under Protection and Management in Decision 36COM 8B.34.

3 ICOMOS Recommendations

Recommendations with respect to inscription

ICOMOS recommends that the proposed buffer zone for The Garrison Border Town of Elvas and its Fortifications, Portugal, be **approved**.

+



Map showing the revised boundaries of the buffer zone

Elvas and its Fortifications (Portugal) No 1367bis

1 Basic data

State Party

Portugal

Name of property

The Garrison Border Town of Elvas and its Fortifications

Location

District of Portalegre - Alentejo

Inscription

2012

Brief description

The site, extensively fortified from the 17th to 19th centuries, represents the largest bulwarked dry-ditch system in the world. Within its walls, the town contains barracks and other military buildings as well as churches and monasteries. While Elvas contains remains dating back to the 10th century ad, its fortification began when Portugal regained independence in 1640. The fortifications designed by Dutch Jesuit padre Cosmader represent the best surviving example of the Dutch school of fortifications anywhere. The site also contains the Amoreira aqueduct, built to enable the stronghold to withstand lengthy sieges.

Date of ICOMOS approval of this report

6 March 2013

2 Issues raised

Background

As the remains of an enormous war fortress, Elvas is exceptional as a military landscape with visual and functional relationships between its fortifications, representing developments in military architecture and technology drawn from Dutch, Italian, French and English military theory and practice. The Statement of Outstanding Universal Value for the Garrison Border Town of Elvas and its Fortifications that was adopted as part of the World Heritage Committee's inscription Decision 36COM 8B.34 (St. Petersburg, 2012) noted under Integrity that "*Views of the fortifications from a distance and between each other are vulnerable to new development and the visual integrity of the property needs to be protected by a slightly enlarged buffer zone with adequate controls*". Under Protection and management requirements it is stated that "*There is a need to slightly enlarge the buffer zone to protect the*

views between the Fortlet of São Domingo and the Fort of Graça".

Modification

The proposed modification to the buffer zone extends it to the west as shown on the map provided by the State Party, increasing the area of the buffer zone from 608 ha to 690 ha. It can be seen from this map that the extension will protect the views between the Fortlet of São Domingo and the Fort of Graça in accordance with the Planning Charter of the Municipal Master Plan. No textual description of the extension has been provided by the State Party, nor has a statement regarding the protection it will provide. However a second map provided by the State Party (Fig. 1.e.4A – Fortifications of Elvas: Nominated zone, buffer zone boundary and existing protection zone) shows that the proposed extension complies with the area hatched in blue dots and shown in the legend to be part of the "Protected spaces within the urban perimeter, Planning Charter of the Municipal Master Plan" which also covers the initial buffer zone.

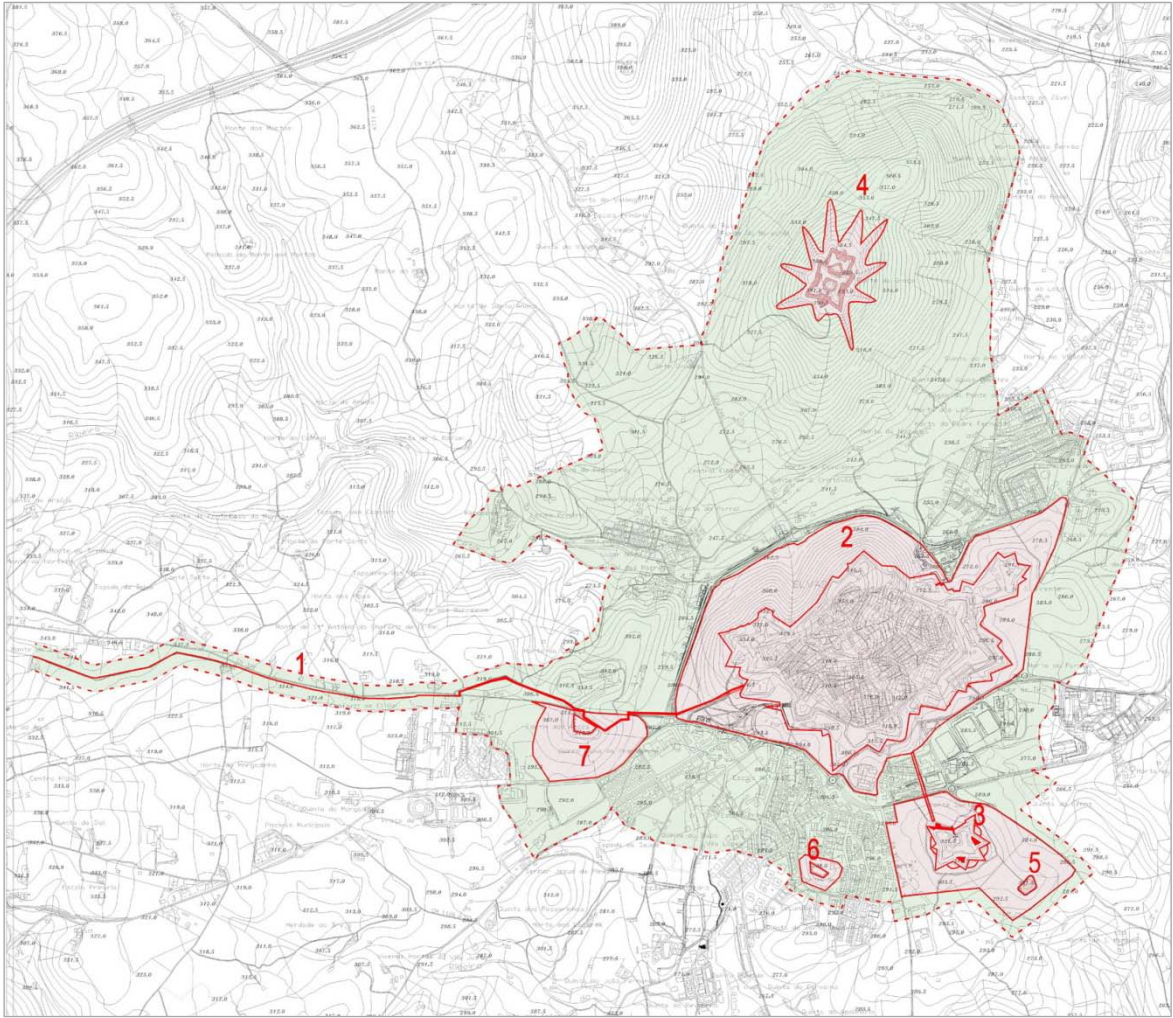
ICOMOS considers that it can therefore be concluded that the proposed extension will receive the same protection as the initial buffer zone and that the proposal complies with the requirement stated under Protection and Management in Decision 36COM 8B.34.

3 ICOMOS Recommendations

Recommendations with respect to inscription

ICOMOS recommends that the proposed buffer zone for The Garrison Border Town of Elvas and its Fortifications, Portugal, be **approved**.

+



Map showing the revised boundaries of the buffer zone