

RIFORMA TAL-ISKEJJEL SPECĠJALI



Ministeru tal-Edukazzjoni, Kultura, Żgħażaġh u Sport

Dipartiment Servizzi tal-Istudent

RIFORMA TAL-ISKEJJEL SPECĠJALI

Dipartiment Servizzi tal-Istudent

Werrej

Dahla

1. Introduzzjoni

- 1.1 Leġislazzjoni u Dokumenti
- 1.2 Tagħrif dwar kif wasalna sa hawn
- 1.3 Tqassim ta' Studenti

2. L-Iskejjel Speċjali

- 2.1 Skola San Miguel
- 2.2 Skola Helen Keller
- 2.3 Skola Guardian Angel
- 2.4 Skola Dun Manwel Attard
- 2.5 Livelli ta' Kisbiet ta' Studenti fi Skejjel Speċjali
- 2.6 Rizorsi Edukattivi u Umani

3. Il-Proposta

- 3.1 Iċ-Ċentri ta' Rizorsi Edukattivi
- 3.2 Metodu ta' kif jiġu riferuti l-istudenti
- 3.3 Ghanijiet
- 3.4 Ċentru ta' Rizorsi għall-Edukazzjoni Primarja
- 3.5 Ċentru ta' Rizorsi għall-Edukazzjoni Sekondarja
- 3.6 Ċentru ta' Rizorsi għall-Edukazzjoni Sekondarja/Adulti Żgħażaġh
- 3.7 Ċentru ta' Rizorsi għall-Edukazzjoni Adulti Żgħażaġh
- 3.8 Iċ-Ċaqliqa

4. L-Istruttura ta' Tmexxija u l-Proċess ta' Implimentazzjoni

- 4.1 L-Istruttura tat-Tmexxija
- 4.2 Rizorsi Umani
- 4.3 Rekwiziti Ohra
- 4.4 Proċess ta' Konsultazzjoni
- 4.5 Qafas ta' Żmien għall-Implimentazzjoni

5. Konkluzjoni

6. Biblijografija

Dahla

Is-sistema edukattiva Maltija ilha għal bosta snin tiffoka fuq studenti bi bżonnijiet speċjali. Programmi edukattivi ġew żviluppati biex ikun żgurat li l-istudenti kollha li jattendu l-iskola jkunu pprovduti b'opportunitajiet u sfidi li jstimulaw l-iżvilupp tal-potenzjal tagħhom.

Fl-1974, l-Att dwar l-Edukazzjoni għamel referenza speċifika għall-edukazzjoni ta' studenti f'eta' ta' skola obligatorja u li għandhom "dizabilità mentali, emozzjonali jew fiżika". Kien stipulat li dawn l-istudenti kellhom jiġu reġistrati u jattendu skola speċjali skont id-direzzjoni mogħtija mill-Ministru tal-Edukazzjoni. F'dawn l-aħħar 35 sena saru avvanzi kbar f'dan il-qasam edukattiv. Studenti bi bżonnijiet edukattivi individwali ġew appoġġati f'ħames skejjel speċjali, li huma Skola Guardian Angel, Skola Dun Manuel Attard, Skola San Miguel u Skola Helen Keller f'Malta u Sannat *Special Unit* f'Għawdex.

Fl-1995 bdiet tkun imhaddma l-politika ta' inkluzjoni fl-iskejjel tal-istat. Din wasslet biex kien hemm żieda ta' studenti bi bżonnijiet edukattivi individwali li bdew jattendu skejjel regolari ma' tfal tamparhom u bl-appoġġ ta' *facilitator (assistent li jgħin fit-tagħlim – LSA)*. Minhabba f'hekk naqas in-numru ta' studenti fl-iskejjel speċjali. Dan qajjem hafna diskussjonijiet u dibattiti dwar ir-rwol u l-użu ta' dawn l-iskejjel.

Fl-2005 giet assessjata s-sitwazzjoni fl-iskejjel speċjali permezz tal-proċess **Harsien mill-Ġdid tal-Edukazzjoni Inkluziva u Speċjali**, fejn gie rakkomandat li dawn l-iskejjel jiġu ristrutturati u żviluppati f'Ċentri ta' Rizorsi skont kif kien mahsub fid-**Dikjarazzjoni ta' Salamanca** tal-1994.

Ir-riforma li qed tiġi proposta f'dan id-dokument hija r-reazzjoni tagħna għar-rakkomandazzjonijiet magħmula mill-**Harsien mill-Ġdid tal-Edukazzjoni Inkluziva u Speċjali** (2005). Din ir-riforma tipproponi li jkun hemm bidla f'dak li qed isehh bhalissa. Per eżempju: Studenti li bhalissa jattendu skola speċjali jibqgħu fl-istess skola tul iż-żmien kollu tal-esperjenza edukattiva

taghhom iżda issa qed ikun propost li ghandhom jinghataw iċ-cans li jesperjenzaw il-fażijiet skolastiċi differenti bhal ma' jaghmlu shabhom li jattendu skejjel regolari.

Ir-riforma ser tipprovdi wkoll edukazzjoni ta' kwalita` lill-istudenti kollha bi bżonnijiet edukattivi individwali, sew jekk jattendu f'Ċentri ta' Riżorsi kif ukoll dawk fi skejjel regolari. Ir-riżorsi pprovduti f'dawn iċ-ċentri kif ukoll il-hila tal-impjegati, ser ikunu disponibbli biex jaghtu l-appoġġ kollu neċessarju lil studenti, ġenituri, amministraturi tal-iskejjel, ghalliema u LSAs li jahdmu ma' tfal bi bżonnijiet edukattivi individwali u li jattendu skejjel regolari.

Din ir-riforma li qed tiġi proposta hija holqa ohra importanti f'katina ta' riformi li jwasslu għal kwalita` ahjar fl-edukazzjoni għat-tfal kollha. L-enfasi hi sabiex ikun hemm opportunitajiet indaqs u ekwità bejn skejjel regolari u Ċentri ta' Riżorsi, u dan permezz ta' strutturi ta' transizzjoni li huma komuni, billi ssir enfasi partikolari fuq l-iżvilupp u l-implimentazzjoni tal-kurrikulu, kif ukoll billi jkunu provduti servizzi ta' kwalita` oghla lill-istudenti.

B'hekk, id-Direttorat għal Servizzi Edukattivi jkun jista' jiżgura li kull student u studenta jiġu pprovduti b'opportunitajiet ta' taġlim li jifthulhom orizzonti godda aktar 'il quddiem.

Micheline Sciberras

Direttur Ġenerali

Direttorat għal Servizzi Edukattivi



1. Introduzzjoni

L-educazzjoni hija dritt fundamentali tal-bniedem u s-sies għal soċjetà aktar ġusta. L-Edukazzjoni Inkluziva toffri l-mezzi li bihom tista' tintlaħaq l-Edukazzjoni għal Kulhadd. Il-Ministeru tal-Edukazzjoni ilu għal numru ta' snin, iħaddem programm ta' edukazzjoni inkluziva biex jiżgura aċċess ekwu għal kulhadd u biex tkun apprezzata d-diversità fost l-istudenti kollha.

1.1 Legiżlazzjoni u Dokumenti

L- Edukazzjoni Inkluziva hija kuncett li dejjem jevolvi, u r-riforma li qed tkun proposta, biex l-iskejjel speċjali jsiru ċentri ta' riżorsi, hija biss il-pass li jmiss f'sensiela ta' deċiżjonijiet u impenji li ttiehdu kemm f'livell nazzjonali u kemm f'livell internazzjonali. Dawn insibuhom fid-dokumenti li jidhru hawn taht:

- i. Dikjarazzjoni ta' Salamanca (1994)
- ii. Il-Holqien ta' Skejjel Inkluzivi (2002)
- iii. Biex it-Tfal Jirnexxu Lkoll (2005)
- iv. Harsien mill-Ġdid tal-Edukazzjoni Inkluziva u Speċjali (2005)
- v. Att dwar l-Edukazzjoni (kif emendat fl-2006)

i. Id-**Dikjarazzjoni ta' Salamanca** (1994), li taghha Malta hija firmatarja, fost hwejjeg oħra tiddekrivi l-funzjoni dejjem tinbidel tal-iskejjel speċjali. Skejjel ta' din ix-xorta jidhru bhala:

“Riżorsa siewja għall-iżvilupp ta' skejjel inkluzivi... Skejjel speċjali jistgħu jservu wkoll ta' ċentri ta' taħriġ u riżorsi għall-impjegati fi skejjel regolari... skejjel speċjali jew taqsimiet fi skejjel inkluzivi jistgħu jibqgħu jagħtu l-aktar edukazzjoni addattata

għan-numru relattivament żgħir ta' tfal b'diżabilitajiet li ma jistgħux jingħataw servizz xieraq jew b'mod adegwat fi klassijiet jew skejjel regolari.” (p.12)

ii. Id-dokument **II-Holqien ta' Skejjel Inkluzivi** – Linji Gwida għall-Implimentazzjoni tal-Politika tal-Kurrikulu Nazzjonali fuq l-Edukazzjoni Inkluziva (2002) jissuġġerixxi li:

“L-Iskejjel Speċjali eżistenti jistgħu jiffurmaw parti siewja u integrali mis-sistema inkluziva billi jassumu funzjoni akbar ta' appoġġ. Għaldaqstant għandhom ikunu żviluppanti f'ċentri ta' riżorsi umani u materjali u ċentri minn fejn jista' jintalab parir professjonali.” (p.7)

iii. **Biex it-Tfal Jirnexxu Lkoll** (2005) jenfasizza kif skejjel speċjali jkunu inkorporati fi hdan grupp ta' skejjel li jahdmu flimkien...

“Dawn l-iskejjel ikunu mistennija joffru servizz ta' żewġ tipi. L-ewwel li trid tkun offruta hija edukazzjoni ta' kwalità lil studenti b'diżabilità... It-tieni funzjoni tal-iskola tkun li toffri servizzi speċifiċi lil studenti b'diżabilità li iżda qegħdin fi skejjel regolari. B'dan il-mod, l-iskejjel speċjali kif nafuhom illum jiżviluppaw f'ċentri ta' riżorsi kif wkoll bħala ċentri minn fejn jingħata servizz” (p.60)

iv. Id-dokument **Harsien mill-Ġdid tal-Edukazzjoni Inkluziva u Speċjali** (2005) jindika li:

“...l-istruttura eżistenti tal-iskejjel speċjali... għandha titfassal mill-ġdid biex jiżviluppaw ... f'ċentri ta' riżorsi.” (p. 75)

v. **L-Att dwar l-Edukazzjoni** (kif emendat fl-2006) jgħid f' Artiklu 45 li:

“Ikun id-dover tal-Istat li jipprovdi ċentri ta' riżorsi li l-funzjoni speċjalizzata tagħhom tkun li ttipprovdi għal tfal bi bżonnijiet edukattivi individwali li jistgħu jibbenefikaw aktar jekk ikunu f'ċentri bħal dawn milli fi skejjel regolari, għal dak iż-żmien skont meta jista' jkun addattat skont il-bżonnijiet tagħhom.”

Meta wiehed iqis ir-rakkomandazzjonijiet u l-impenji msemmija hawn fuq, l-ghan li skejjel speċjali jkunu mibdulini f'ċentri ta' riżorsi għandu jkun li:

- a. jipprovdu edukazzjoni ta' kwalità, b'aċċess aħjar għall-Kurrikulu Nazzjonali għall-istudenti kollha;
- b. joffru servizzi speċjalizzati lil studenti fi skejjel regolari;
- c. joffru servizzi, appoġġ u taħriġ lil impjegati fi skejjel regolari;
- d. jaġixxu ta' katalist fl-introduzzjoni ta' metodi u sistemi innovattivi għall-edukazzjoni ta' studenti bi bżonnijiet edukattivi individwali.

1.2 Tagħrif dwar kif wasalna sa hawn

Il-Ministeru tal-Edukazzjoni ilu għaddej bi programm intensiv għall-promozzjoni ta' edukazzjoni inklużiva, sa mill-bidu tal-1989. Minn dak iż-żmien 'l hawn saru bosta kisbiet kbar u li hallew effett fuq is-sistema edukattiva tagħna. Ir-riżultati ta' din il-bidla hekk sinifikanti jistgħu jidhru, fost hwejjeg oħra, minn dan li ġej:

- a. id-dritt tal-ġenituri li jiddeċiedu huma liema skola jattendu t-tfal tagħhom;
- b. tnaqqis sostanzjali fin-numru ta' studenti li għandhom bżonnijiet edukattivi individwali u li jattendu skejjel speċjali;
- c. żieda fin-numru ta' studenti li għandhom bżonnijiet edukattivi individwali u li jattendu skejjel regolari.

Biex din il-bidla setgħet issehh, ittiehdu għadd ta' inizjattivi u fosthom wiehed jista' jsemmi dawn li ġejjin:

1. It-twaqqif ta' *Statementing Moderating Panel* u Bord ta' Appell li huma komposti minn professjonisti minn oqsma differenti. Il-*panel* flimkien mal-ġenituri/tuturi u/jew rappreżentanti li jaqbz u għall-interessi tal-ġenituri/studenti, kif ukoll professjonisti oħra, jagħmlu evalwazzjoni fil-fond ta' punti li johorgu minn rapporti bil-miktub magħmulin minn psikologu jew professjonisti oħra li jindikaw il-bżonnijiet individwali ta' dawk l-istudenti li jkunu riferuti lill-*panel*.

2. Qed ikunu provduti diversi servizzi ta' appoġġ biex jgħinu lil student b'dikjarazzjoni ta' bżonnijiet. Dawn jinkludu:

- i. għalliema peripatetiċi għal dawk li għandhom nuqqas ta' smiġh u dawk li għandhom nuqqas ta' vista;
- ii. għalliema għal interventi bikrin;
- iii. assistenti li jgħinu fit-tagħlim (LSA) biex jagħtu appoġġ lil studenti fi skejjel regolari;
- iv. servizzi ta' natura psiko-soċjali;

- v. tim ta' appoġġ għal studenti b'awtiżmu;
 - vi. taqsima li tassigura aċċess għall-komunikazzjoni u teknoloġija;
 - vii. interpreti tal-lingwa tas-sinjali;
 - viii. it-twaqqif ta' Dipartiment Servizzi tal-Istudent li fi hdanu ġew imwaqqfa karigi ġodda bħal manijers bl-inkarigu speċifiku għal edukazzjoni inkluziva u speċjali, koordinaturi ta' inkluzjoni (INCOs) biex jahdmu f'kollaborazzjoni ma' skejjel u professjonisti ohra fil-qasam tas-servizzi psiko-soċjali.
3. L-introduzzjoni u l-implimentazzjoni ta' Pjan Edukattiv Individwali (IEP) għal studenti li jkollhom dikjarazzjoni ta' bżonnijiet;
 4. It-twaqqif ta' diversi korsijiet f'livell ta' diploma u ċertifikat speċifikament immirati għal assistenti li jghinu fit-tagħlim (LSAs);
 5. L-organizzazzjoni ta' diversi korsijiet u seminars għall-amministratturi tal-iskejjel, għalliema u assistenti li jghinu fit-tagħlim;
 6. Il-pubblikazzjoni ta' sillabu speċifiku u addattat (*syllabus supplement*) biex jiggwida lill-għalliema u l-assistenti li jghinu fit-tagħlim halli jkun żgurat li l-istudenti kollha jkollhom aċċess għall-Kurrikulu Nazzjonali;
 7. Il-pubblikazzjoni ta' numru ta' dokumenti u emendi legiżlattivi għall-Att dwar l-Edukazzjoni, kollha mahsuba biex ikollna skejjel aktar inkluzivi.

1.3 Tqassim ta' Studenti

Studenti li jattendu skejjel speċjali

Kif intqal qabel, dawn l-inizjattivi kollha wasslu għal tnaqqis konsiderevoli fin-numru ta' studenti li jattendu skejjel speċjali. L-eta` tal-istudenti li jattendu dawn l-iskejjel tvarja minn 4 snin sa 22 sena. Madankollu jrid jingħad li n-numru ta' studenti ġodda f'dawn l-iskejjel fil-livell primarju naqas konsiderevolment billi l-maġġoranza tal-istudenti bi bżonnijiet individwali qed jattendu skejjel regolari. Insibu 16-il student fl-eta` ta' bejn 4 snin u 10 snin li jattendu f'xi wahda mill-erba' skejjel speċjali.

In-numru ta' studenti jikber fil-livell sekondarju. B'kollox hemm 78 student li huma fl-eta` ta' bejn il-11 u l-15-il sena.

Il-maġġoranza tal-istudenti (100) ghandhom 16-il sena jew aktar u allura huma ta' eta` post-sekondarju,

Studenti li jattendu skejjel regolari

Billi kien hemm tnaqqis fin-numru ta' dawk l-istudenti ta' bejn 4 snin u 16-il sena li jattendu skejjel speċjali, kienet registrata żieda ta' dawk li jattendu skejjel regolari. Informazzjoni miġbura f'Ottubru 2008 turi li n-numru ta' studenti li għandhom dikjarazzjoni ta' bżonnijiet u li jattendu skejjel regolari tal-istat kien 1,588. Dan ma jfissirx iżda, li dawn l-istudenti kollha kienu se jattendu fi skejjel speċjali li kieku ma kienx hemm Politika ta' Inkluzjoni.

L-Att dwar l-Edukazzjoni (2007) f'Artiklu 45(2) jgħid li:

“Minorenni jitqies li għandu bżonnijiet edukattivi speċjali meta dak il-minorenni għandu diffikultajiet speċjali ta' xorta fiżika, sensorja, intellettuali jew psikoloġika.”

B'mod generali, wiehed jista' jgħid li studenti li għandhom dikjarazzjoni ta' bżonnijiet jgħaddu minn diffikultajiet li jistgħu jiġu klassifikati taht is-seba' kategoriji wesghin kif ġejjin:

- a. Dizabilità intellettuali
- b. Diffikultajiet speċifiċi biex jitgħallmu
- c. Diffikultajiet emozzjonali u fl-imġiba
- d. Diffikultajiet ta' komunikazzjoni
- e. Diffikultajiet Sensorji
- f. Dizabilità fiżika
- g. Dizabilitajiet multipli

Xi studenti li jkollhom dikjarazzjoni ta' bżonnijiet u li jattendu skejjel regolari jista' jkun jehtieġu servizzi li qegħdin jiġu offruti fi skejjel speċjali. Dawn is-servizzi jinkludu l-użu ta' pixxina idroterapewtika, kmamar multi-sensorji u softwer u tagħmir speċjalizzat, bħal per eżempju għajnuna għall-komunikazzjoni u li dawn qed jingħataw mill-iskejjel speċjali.

Billi kien hemm tnaqqis fin-numru ta' dawk l-istudenti ta' bejn 4 snin u 16-il sena li jattendu skejjel speċjali, kienet registrata żieda ta' dawk li jattendu skejjel regolari.



2. L-Iskejjel Speċjali

Għalkemm studenti bi bżonnijiet edukattivi individwali generalment jattendu fi skejjel regolari aktar milli fi skejjel speċjali, għad għandna numru ta' skejjel speċjali li għadhom jiffunzjonaw. F'dawn l-iskejjel hemm ukoll numru ta' studenti li għandhom aktar minn 16-il sena, jiġifieri li qabżu l-eta' tal-edukazzjoni obbligatorja.

F'dawn l-iskejjel jattendu studenti li jibbenefikaw aktar meta jkunu fi skejjel ta' din ix-xorta milli kieku kienu fi skejjel regolari. Hu stmat li l-persentaġġ tal-istudenti li jattendu skejjel speċjali huwa ta' 0.36% tal-istudenti kollha f'pajjiżna . It-Taqsima Edukazzjoni Speċjali fid-Dipartiment Servizzi tal-Istudent tappoġġja l-iskejjel speċjali biex jipprovdu servizzi edukattivi u professjonali lil studenti li jattendu dawn l-iskejjel. Din li ġejja hija stampa hafifa tal-erba' skejjel speċjali.

2.1 Skola San Miguel

Il-numru ta' studenti li qed jattendu din l-iskola matul l-2008/09 huwa ta' 44 student fuq bażi regolari u li għandhom bejn 4 snin u 22 sena. F'din l-iskola jattendu l-maġġoranza ta' studenti fl-età tal-iskola primarja u li jattendu skejjel speċjali. Studenti li jattendu l-iskola San Miguel għandhom diżabilitajiet profondi u multipli (PMLD). Barra minn hekk, din l-iskola toffri wkoll servizzi lil għadd ta' studenti li jattendu skejjel regolari. Jista' jkun hemm studenti ohrajn li jattendu skejjel regolari u li jkunu jistghu jibbenefikaw mis-servizzi mogħtija f'din l-iskola.

2.2 Skola Helen Keller

L-iskola Helen Keller twaqqfet biex tagħti edukazzjoni lil studenti b'nuqqas ta' vista u ta' smiġh. Minhabba l-Politika ta' Inkluzjoni li kienet qed tiġi pprattikata tul dawn l-aħħar snin, dawn l-istudenti qed jattendu skejjel regolari. Studenti li għandhom diffikultajiet profondi

u multipli (PMLD) kif ukoll ibatu minn problemi multi-sensorji ghadhom jattendu din l-iskola. In-numru ta' studenti li qed jattendu f'din l-iskola matul is-sena skolastika 2008/09 huwa ta' 20.

Dan ifisser li bhalissa l-Iskejjel San Miguel u Helen Keller qeghdin it-tnejn li huma jappoġġjaw studenti li ghandhom diffikultajiet profondi u multipli (PMLD) f'livell primarju, sekondarju u post-sekondarju.

2.3 Skola Guardian Angel

In-numru ta' studenti li qed jattendu l-Iskola Guardian Angel matul is-sena skolastika 2008/09 huwa 83. L-etajiet tal-istudenti f'din l-iskola jvarjaw bejn 9 snin u 22 sena. Studenti li jattendu din l-iskola ghandhom bżonnijiet kumplessi ta' komunikazzjoni u/jew diffikultajiet intellettuali. Xi ohrajn ghandhom dizabilitajiet multipli iżda mhux profondi.

2.4 Skola Dun Manwel Attard

In-numru ta' studenti li qed jattendu l-Iskola Dun Manwel Attard matul is-sena skolastika 2008/09 huwa 51. Fil-maġġoranza tagħhom l-istudenti f'din l-iskola ghandhom sittax-il sena jew aktar. Studenti li jattendu l-Iskola Dun Manwel Attard ghandhom bżonnijiet kumplessi ta' komunikazzjoni u/jew diffikultajiet intellettuali.

Dan ifisser li studenti li jattendu l-Iskejjel Guardian Angel u Dun Manwel Attard ghandhom l-istess bżonnijiet u fil-parti l-kbira tagħhom ghandhom ukoll l-istess eta'.

2.5 Livelli ta' Kisbiet ta' Studenti fi Skejjel Speċjali

Studenti li jattendu skejjel speċjali ghandhom livell ta' kisbiet li huma aktar baxxi mill-ewwel livell (level descriptor 1) tal-Kurrikulu Nazzjonali. Il-Livell ta' Kisbiet fis-sillabu speċifiku u addattat li kien publikat f'Novembru 2007 jagħti l-livelli ta' kisbiet fil-każ ta' studenti li ghandhom Bżonnijiet Edukattivi Individwali u li ghadhom qed jahdmu biex jaslu

...f'kull waħda mill-erba' skejjel illum qed jattendu studenti li l-età tagħhom tvarja mil-livell primarju, għal dak sekondarju u dak post-sekondarju.

ghall-ewwel Livell tal-Kurrikulu Nazzjonali. Dan is-sett ta' 8 livelli ta' kisbiet (Livell ta' Kisba 1 sa Livell ta' Kisba 8) jiġu qabel it-tmien livelli tal-Kurrikulu Nazzjonali u jkun tajjeb jekk dawn jitqiesu flimkien bhala proċess wiehed ta' kisbiet.

L-assessjar tal-istudenti huwa bbażat fuq PACE 2. Din hija għodda ta' assessjar fil-każ ta' studenti li għandhom bżonnijiet edukattivi individwali u giet żviluppata minn EQUALS¹ biex tistabbilixxi livelli ta' kisbiet għal kull student f' Hila li jaqra u jikteb, Hila fin-Numri, Xjenza, Żvilupp Personali u Soċjali u l-fergħat korrispondenti tagħhom. Dan l-assessjar huwa monitorjat mill-Università ta' Durham.

Riżultati li johorġu mill-assessjar jindikaw li studenti li jkollhom diffikultajiet profondi u multipli (PMLD) u diżabilitajiet multipli severi l-aktar li jaslu hu bejn Livell ta' Kisba 1 u Livell ta' Kisba 4 (A1 – A4).

Min-naħa l-oħra, studenti li jkollhom diffikultajiet kumplessi ta' komunikazzjoni u/jew diffikultajiet intellettuali għandhom livell ta' kisba wisq aktar varjat li jinfirex tul l-ispettru kollu tal-kisbiet. Dan iwarja wkoll fost is-suġġetti differenti li jiġu assessjati.

Mill-informazzjoni mogħtija hawn fuq wiehed jirrealizza li f'kull waħda mill-erba' skejjel illum qed jattendu studenti li l-età tagħhom tvarja mill-livell primarju, għal dak sekondarju u dak post-sekondarju. Mill-banda l-oħra l-livell ta' kisbiet ukoll iwarja minn Livell ta' Kisba 1 sa dawk li laħqu l-ewwel livell tal-Kurrikulu Nazzjonali.

Din l-istruttura qed tipprezenta għadd ta' nuqqasijiet li jeħtieġ ikunu indirizzati:

- a. Kull skola speċjali qed ikollha studenti li l-esperjenzi edukattivi tagħhom iwarjaw minn edukazzjoni primarja sa dik sekondarja kif ukoll dik ta' adulti żgħażaġh. Dan qiegħed johloq diffikultà biex ikun hemm speċjalizzazzjoni fid-diversi fażijiet tal-kurrikulu;
- b. Riżorsi eżistenti qed ikunu ripetuti. L-erba' skejjel qed ikollhom jinvestu f'riżorsi li huma addattati għal-livell primarju, għal-livell sekondarju u għal-livell ta' adulti żgħażaġh;
- c. L-iskejjel speċjali mhux qed jirnexxilhom jagħtu l-esperjenza ta' fażijiet differenti fil-hajja ta' student, jiġifieri l-mixja mill-primarja għas-sekondarja u mis-sekondarja għall-edukazzjoni ta' adulti żgħażaġh. L-istudenti qed jibqgħu fl-istess skola tul iż-żmien kollu tal-esperjenza edukattiva tagħhom;
- d. M'hemmx biżżejjed opportunitajiet għal studenti, għalliema u *support staff* biex dawn jahdmu flimkien ma' kollegi tagħhom fi skejjel regolari u jaqssmu bejniethom esperjenzi u prattiċi tajbin;

¹ EQUALS hija organizzazzjoni mhux għall-qligħ li tagħti linji gwida u riżorsi kurrikulari lil studenti li ma jaslux sal-ewwel livell tal-Kurrikulu Nazzjonali tar-Renju Unit.

Il-membri kollha tas-support staff li nsibu f'dawn l-erba' skejjel speċjali rċevew xi forma ta' taħriġ addattat għall-ħidma tagħhom.

- e. Bhalissa, fl-iskejjel speċjali qed jattendu studenti li qabżu d-19-il sena u li support qed jattendu Ċentri ta' Matul il-Jum. Fil-fatt, hemm 48 student (25% tal-istudenti fl-iskejjel speċjali) li qabżu d-19-il sena u li għadhom jattendu l-iskejjel speċjali.

2.6 Riżorsi Edukattivi u Umani

Fost ir-riżorsi u s-servizzi li nsibu fl-erba' skejjel speċjali insibu:

- pixxina idroterapewtika
- banjijiet idroterapewtiċi
- kmamar multi-sensorji
- sistema *opti-music*
- softwer u hardwer speċjalizzati
- għajnuniet għall-komunikazzjoni
- gimms
- kamra għall-ICT
- sistema speċjalizzata ta' siġġijiet għal studenti bi bżonnijiet fiżiċi
- servizz ta' infermiera
- tagħmir għall-fizjoterapija
- kliniċi ta' *speech and language*
- mezzi biex ikun hemm stimulu sensorju
- frejms biex jghinu l-istudenti joqogħdu weqfin
- siġġijiet għal taht id-doċċa
- *gait trainers*, u apparat iehor biex ikunu jistgħu jiġu merfugħa u mqandla l-istudenti
- klassijiet b'faċilitajiet ta' tojlit magħhom
- faċilitajiet għat-trasport u vannijiet mghammra b'lift

Fl-erba' skejjel insibu Kap tal-Iskola, għalliema u *support staff*. L-għalliema f'dawn l-iskejjel huma kollha kwalifikati u whud minnhom għandhom kwalifiki oħra addizzjonali.

Il-membri kollha tas-*support staff* li nsibu f'dawn l-erba' skejjel speċjali rċevew xi forma ta' tahrig addattat għall-hidma tagħhom. Il-parti l-kbira tal-Kindergarten Assistants u l-assistenti supplenti li jgħinu fit-tagħlim fi skejjel speċjali għamlu l-kors ta' għaxar gimgħat *Supporting Students with Individual Edukational Needs* organizzat mid-Dipartiment Servizzi tal-Istudent u oħrajn għandhom *Diploma in Facilitating Inclusive Education*.

Fl-iskejjel speċjali insibu haddiema oħra li jikkomplementaw ix-xogħol li jsir fl-iskejjel. Dawn jinkludu infermiera, *nursing aides*, u *assistant care workers*. Impjegati oħra jinkludu skrivani, fattigi, *handymen*, *watchmen*, ġardinara u sewwieqa.

Fl-iskejjel ta' San Miguel u Helen Keller isiru sessjonijiet ta' fiżjoterapija minn fiżjoterapisti kwalifikati bis-sahha ta' ftehim mas-Segretarjat Parlamentari għas-Sahha. F'kull skola jingħata wkoll servizz ta' *speech and language therapy* bis-sahha tal-istess ftehim.

L-għalliema f'dawn l-iskejjel huma kollha kwalifikati u whud minnhom għandhom kwalifiki oħra addizzjonali.



3. Il-Proposta

3.1 Iċ-Ċentri ta' Riżorsi Edukattivi

Id-Dipartiment Servizzi tal-Istudent qed jipproponi li jirriorganizza l-erba' skejjel speċjali u minflokhom iwaqqaf:

- Ċentru ta' Riżorsi għall-Edukazzjoni Primarja – fejn il-lum hemm l-Iskola San Miguel;
- Ċentru ta' Riżorsi għall-Edukazzjoni Sekondarja – fejn il-lum hemm l-Iskola Guardian Angel;
- Ċentru ta' Riżorsi għall-Edukazzjoni Sekondarja/ta' Adulti Żgħażaġh – fejn il-lum hemm l-Iskola Helen Keller;
- Ċentru ta' Riżorsi għall-Edukazzjoni ta' Adulti Żgħażaġh – fejn il-lum hemm l-Iskola Dun Manwel Attard.

Kull ċentru għandu jiffirma parti minn Kullegġ u l-operat tiegħu jkun jaqa' taht l-amministrazzjoni tal-istess Kullegġ. Madankollu, iċ-Ċentri ta' Riżorsi għall-Edukazzjoni Primarja u Sekondarja għandhom joffru s-servizzi speċjalizzati tagħhom lil studenti fi skejjel regolari fil-Kullegġi kollha.

Iċ-Ċentru ta' Riżorsi għall-Edukazzjoni ta' Adulti Żgħażaġh għandu jikkollabora u jagħti appoġġ lill-istituzzjonijiet edukattivi għal adulti żgħażaġh. Dan jiżgura li dawn iċ-ċentri ma jkunux segregati mill-istituzzjonijiet edukattivi regolari.

Il-Hidma flimkien fost l-erba' ċentri, kif wkoll mal-iskejjel regolari kollha u istituzzjonijiet u aġenziji oħra, hija meqjusa bħala ferm importanti għax din thalli hafna ġid fost l-istudenti.

3.2 Metodu ta' kif jiġu riferuti l-istudenti

Għandha ssir talba biex student jibda jattendi f'wiehed minn dawn iċ-Ċentri ta' Riżorsi għall-Edukazzjoni.

Għalhekk qed ikun irrikmandat li għandu jitwaqqaf tim ta' professjonisti (minn issa 'l quddiem imsejjah it-Tim) biex jevalwa t-talbiet u jagħti parir lill-ġenituri dwar liema istituzzjoni edukattiva hija l-aktar addattata għall-istudent partikolari li jkollu dikjarazzjoni ta' bżonnijiet. Dan japplika għal:

- talba biex studenti jattendu Ċentri ta' Riżorsi għall-Edukazzjoni minn skejjel regolari;
- talba biex studenti li qed jattendu Ċentru ta' Riżorsi għall-Edukazzjoni jibdew jattendu skejjel regolari;
- talba biex studenti jmorru minn Ċentru ta' Riżorsi għall-Edukazzjoni għal Ċentru iehor jekk dan imur kontra dak li qed jiġi propost f'dan id-dokument;
- talba biex studenti jibdew jattendu f'Ċentru ta' Riżorsi sa minn meta jkunu għadhom taħt l-età tal-iskola.

3.3 Għanijiet

L-Għan wara din ir-riforma hi li:

- Kull student għandu jirċievi edukazzjoni ta' kwalità kemm jekk hu fi skola regolari jew f'ċentru ta' riżorsi għall-edukazzjoni, kif ukoll irrispettivament mil-livell li jkollu hila jilhaq;
- Kull student għandu jkollu aċċess għal edukazzjoni skont id-dritt li kull student għandu li jkollu aċċess għall-Kurrikulu Nazzjonali;
- Kull student għandu jkollu aċċess għal edukazzjoni li tindirizza l-bżonnijiet edukattivi, vokazzjonali, soċjali u morali tiegħu;
- Studenti li għandhom Bżonnijiet Edukattivi Individwali u li huma fi skejjel regolari jistgħu jagħmlu użu mir-riżorsi fiċ-Ċentri ta' Riżorsi għall-Edukazzjoni jekk jehtigilhom jagħmlu dan. B'hekk, dawn l-istudenti jkunu jistgħu jinghataw numru ta' servizzi b'mod kontinwu u inkluzivi skont il-bżonnijiet tagħhom;

Kull student għandu jirċievi edukazzjoni ta' kwalità kemm jekk hu fi skola regolari jew f'ċentru ta' riżorsi għall-edukazzjoni, kif ukoll irrispettivament mil-livell li jkollu hila jilhaq.

- L-istudenti jkollhom l-opportunità li jghaddu mill-esperjenza tal-fażijiet differenti fil-hajja ta' student, jiġifieri li minn skola primarja jghaddu għal skola sekondarja, minn skola sekondarja jghaddu għal istituzzjoni għall-adulti żgħażaġh, u eventwalment għal istituzzjonijiet edukattivi oħra, impjeg jew Ċentri ta' Matul il-Jum skont liema jkun l-aktar addattat għalihom;
- Għalliema u *support staff* speċjalizzati f'dan il-qasam ikunu jistgħu jappoġġjaw u jikkollaboraw mal-kollegi tagħhom fi skejjel regolari;
- Prattiċi tajbin, metodi u sistemi innovattivi, metodi ta' tagħlim u għajnuniet għat-tagħlim addattati għal studenti bi bżonnijiet edukattivi individwali jkunu jistgħu jiġu żviluppati u jiġu mqasma fost daww kollha nvoluti kemm f'ċentri ta' riżorsi u kemm fi skejjel regolari.

3.4 Ċentru ta' Riżorsi għall-Edukazzjoni Primarja (fejn il-lum hemm l-Iskola San Miguel)

Fiċ-Ċentru ta' Riżorsi għall-Edukazzjoni Primarja għandhom jattendu studenti li jkollhom dikjarazzjoni ta' bżonnijiet. Għalhekk, għandha ssir talba speċifika u jekk din tiġi milqughha mit-Tim, huma jkunu jistgħu jibdeu jattendu f'dan iċ-ċentru.

F'dan iċ-ċentru għandhom jattendu studenti li għandhom minn 3 snin sa 11-il sena. Fil-każ ta' studenti li għandhom diffikultajiet profondi u multipli (PMLD), il-limitu tal-età jittawwal b'sentejn. Fl-età ta' 13-il sena dawn l-istudenti jghaddu għal Ċentru ta' Riżorsi għall-Edukazzjoni Sekondarja/ta' Adulti Żgħażaġh. Dan għandu jagħmel il-mixja ta' dawn l-istudenti għal ċentru ieħor aktar faċli għaliex b'hekk tkun qed issir ċaqliqa waħda biss.

Iċ-Ċentru ta' Riżorsi għall-Edukazzjoni Primarja se jipprovdi wkoll servizzi lil studenti li jkollhom dikjarazzjoni ta' bżonnijiet u li jattendu skejjel regolari, iżda li fl-istess hin jehtiegu servizzi speċjalizzati li jinsabu biss f'ċentru ta' riżorsi.

Il-mixja minn Ċentru ta' Riżorsi għall-Edukazzjoni Primarja għal xi istituzzjoni edukattiva oħra għandha tkun ibbażata fuq pjan individwali ta' transizzjoni dettaljat u kull ċaqliqa għandha ssir skont il-proċess li għandu jiġi segwit jew jekk ikun irrikmandat mit-Tim.

Il-funzjoni ta' Ċentru ta' Riżorsi għall-Edukazzjoni Primarja hija li:

- Jipprovdi edukazzjoni ta' kwalità li tindirizza l-bżonnijiet individwali tal-istudenti u b'hekk ikollhom l-opportunità li jilhq u l-potenzjal shih tagħhom;
- Jiżgura aċċess għall-Kurrikulu Nazzjonali billi jibni fuq il-preġi u l-bżonnijiet individwali tal-istudenti;
- Jistimula l-istudenti biex jieħdu pjaċir waqt il-lezzjonijiet u biex jiżviluppaw sens ta' kurżità dwar id-dinja ta' madwarhom;
- Jiffissa miri ta' tagħlim għall-istudenti kollha u biex ikunu żgurati opportunitajiet

- indaqs għal kulhadd biex hekk jirnexxu lkoll;
- Joffri ambjent addattat li bis-saħha tiegħu l-istudenti jiżviluppaw hiliet fiżiċi, konjittivi, komunikattivi, emozzjonali u żvillupp tal-imġiba u b'hekk ikabbru kemm jista' jkun l-għerf u l-fehim tagħhom;
- Jipprovdi servizzi u programmi edukattivi speċjalizzati bħal, per eżempju, pixxina idroterapewtika, *opti-music* u kamra multi-sensorja;
- Jipprovdi lill-istudenti b'opportunitajiet biex jibdew jagħmlu għażliet infurmati bl-appoġġ ta' oħrajn;
- Jipprovdi servizzi lil studenti li jkollhom dikjarazzjoni ta' bżonnijiet u li jattendu skejjel regolari jew Ċentri ta' Riżorsi għall-Edukazzjoni oħra;
- Jikkollabora ma' skejjel regolari biex flimkien jaqsmu prattiċi tajbin u informazzjoni;
- Jikkollabora ma' ġenituri/tutori fl-aħjar interess tal-istudent;
- Isawwar shubija ma' organizzazzjonijiet volontarji biex ikun żgurat li l-istudenti jirċievu s-servizzi b'mod holistiku u mingħajr skossi.

3.5 Ċentru ta' Riżorsi għall-Edukazzjoni Sekondarja (fejn il-lum hemm l-Iskola Guardian Angel)

Fiċ-Ċentru ta' Riżorsi għall-Edukazzjoni Sekondarja għandhom jattendu studenti li jkollhom dikjarazzjoni ta' bżonnijiet u dan skont kif irrikmandat mit-Tim. F'dan iċ-Ċentru għandhom jattendu studenti li jkollhom bejn 11 u 16-il sena.

Iċ-Ċentru ta' Riżorsi għall-Edukazzjoni Sekondarja jipprovdi wkoll servizzi lil studenti li jkollhom dikjarazzjoni ta' bżonnijiet u li jattendu skejjel regolari, iżda li fl-istess hin jehtiegu servizzi speċjalizzati li jinsabu biss f'ċentru ta' riżorsi.

Il-mixja li ssir miċ-Ċentru ta' Riżorsi għall-Edukazzjoni Sekondarja għal xi istituzzjoni edukattiva oħra għandha tkun ibbażata fuq pjan individwali ta' transizzjoni dettaljat, u li dan iċ-ċaqliq hu skont il-proċess li għandu jiġi segwit jew jekk ikun irrikmandat mit-Tim.

Il-funzjoni taċ-Ċentru ta' Riżorsi għall-Edukazzjoni Sekondarja jkun l-istess bħaċ-Ċentru ta' Riżorsi għall-Edukazzjoni Primarja u għandu wkoll:

- Jiffissa miri ta' taġlim addattati għall-istudenti kollha biex jiżgura aċċess usa' għal firxa ta' suġġetti u esperjenzi normalment assoċjati ma' edukazzjoni sekondarja;
- Joffri ambjent addattat li permezz tiegħu l-istudenti jkomplu jiżviluppaw hiliet fiżiċi, konjittivi, komunikattivi, emozzjonali u żvillupp tal-imġiba biex ikabbru kemm jista' jkun l-għerf u l-fehim tagħhom;

- Jipprovdi servizzi u programmi edukattivi speċjalizzati bhal per eżempju programmi speċjalizzati fuq il-kontroll tal-imġiba;
- Jappoġġja studenti li jkollhom dikjarazzjoni ta' bżonnijiet u li jattendu skejjel regolari u Ċentri ta' Riżorsi oħra;
- Jikkollabora ma' istituzzjonijiet edukattivi u organizzazzjonijiet volontarji biex jagħmluha aktar faċli li istudenti jkunu jistghu jghaddu għal istituzzjonijiet edukattivi oħra u/jew jingħataw taħriġ vokazzjonali ;
- Jahdem ma' ġenituri/tutori fl-ahjar interess tal-istudent.

3.6 Ċentru ta' Riżorsi għall-Edukazzjoni Sekondarja/Adulti Żgħażaġh (fejn il-lum hemm l-Iskola Helen Keller)

Fiċ-Ċentru ta' Riżorsi għall-Edukazzjoni Sekondarja/ta' Adulti Żgħażaġh għandhom jattendu studenti b' diffikultajiet profondi u multipli (PMLD) u li jkunu segwew l-esperjenza edukattiva tagħhom fiċ-ċentru ta' riżorsi għall-edukazzjoni primarja jew fi skejjel regolari wara li jkunu ġew irrikmandati mit-Tim. F'dan iċ-ċentru għandhom jattendu studenti ta' bejn it-13 u t-22 sena li juru dipendenza kostanti fuq oħrajn u li eventualment ikunu jehtieġu appoġġ tul hajjithom kollha.

Il-mixja minn dawn iċ-Ċentri ta' Riżorsi għall-Edukazzjoni għal Ċentru ta' Matul il-Jum għandha tkun ibbażata fuq pjan individwali ta' transizzjoni dettaljat kif miftiehem ma' dawk kollha involuti.

Iċ-Ċentru ta' Riżorsi għall-Edukazzjoni Sekondarja/ta' Adulti Żgħażaġh għandu jkollu l-għan li:

- Itejjeb il-kwalità ta' hajja u jibni fuq il-preġi u l-interessi tal-istudenti individwali;
- Jipprovdi edukazzjoni ta' kwalità li tindirizza l-bżonnijiet individwali tal-istudenti biex b'hekk kollha jkollhom l-opportunità li jilħqu l-potenzjal shiħ tagħhom;
- Jiżgura aċċess għall-Kurrikulu Nazzjonali billi jibni fuq il-hiliet, l-għerf u l-fehim tal-istudenti;
- Jistimula studenti biex jieħdu sehem fil-lezzjonijiet u jsiru parteċipanti attivi fil-proċess tat-tagħlim u dan isir b'appoġġ adegwat;

Iċ-Ċentru ta' Riżorsi għall-Edukazzjoni Sekondarja/ta' Adulti Żgħażaġh għandu jipprovdi edukazzjoni ta' kwalità li tindirizza l-bżonnijiet individwali tal-istudenti biex b'hekk kollha jkollhom l-opportunità li jilħqu l-potenzjal shiħ tagħhom.

- Jiffissa miri ta' tagħlim addattati għall-istudenti kollha biex jiżgura aċċess usa' għal firxa ta' suġġetti;
- Joffri ambjent addattat li bis-saħħa tiegħu studenti jkomplu jiżviluppaw hiliet fiżiċi, konjittivi, komunikattivi, emozzjonali u żvillupp tal-imġiba biex ikabbru kemm jista' jkun l-għerf u l-fehim tagħhom;
- Jipprovdi servizzi u programmi edukattivi speċjalizzati bħal kamra multi-sensorja u banju idroterapewtiku;
- Jiprovdi esperjenzi mill-hajja ta' kuljum biex jgħin l-istudenti fil-mixja tagħhom mill-adolessenza għall-istat ta' adulti;
- Irawwem hiliet fl-istudenti biex huma jkunu jistgħu jagħmlu għażliet infurmati bl-appoġġ ta' oħrajn;
- Jahdem ma' ġenituri/tutori fl-aħjar interess tal-istudent.

3.7 Ċentru ta' Riżorsi għall-Edukazzjoni Adulti Żgħażaġh (fejn il-lum hemm l-Iskola Dun Manwel Attard)

Id-dhul fiċ-Ċentru ta' Riżorsi għall-Edukazzjoni ta' Adulti Żgħażaġh għandu jkun għal studenti li jkollhom dikjarazzjoni ta' bżonnijiet u li jkunu segwew l-esperjenza tal-edukazzjoni obbligatorja tagħhom f'ċentru ta' riżorsi għall-edukazzjoni jew fi skejjel regolari u li jkunu approvati mit-Tim. Iċ-Ċentru ta' Riżorsi għall-Edukazzjoni ta' Adulti Żgħażaġh għandu jkompli jibni fuq l-esperjenzi u l-hiliet diġà miksuba mill-istudenti fil-livell primarju u sekondarju sew jekk fi skejjel regolari jew f'Ċentri ta' Riżorsi għall-Edukazzjoni. Għandu wkoll iservi ta' pont u perjodu ta' addattament, fejn meħtieġ, biex l-istudenti jkunu jistgħu jgħaddu għal istituzzjonijiet edukattivi oħra jew għal tahriġ vokazzjonali.

Iċ-Ċentru ta' Riżorsi għall-Edukazzjoni ta' Adulti Żgħażaġh għandu jkollu l-għan li:

- Itejjeb il-kwalità ta' hajja u jibni fuq il-preġi u l-interessi tal-istudenti individwali;
- Joffri ambjent addattat li bis-saħħa tiegħu studenti jiżviluppaw hiliet inter-personali u intra-personali kif wkoll hiliet ta' komunikazzjoni soċjali biex ikabbru kemm jista' jkun l-indipendenza tagħhom halli jsiru membri attivi tas-soċjetà;
- Irawwem lill-istudenti biex jagħrfu jerfghu r-responsabbiltajiet li jiltaqgħu magħhom fil-hajja, jagħmlu għażliet infurmati u jiehdu deċiżjonijiet wahedhom jew billi jahdmu ma' oħrajn;
- Jiprovdi esperjenzi mill-hajja ta' kuljum biex jgħinu l-istudenti fil-mixja tagħhom mill-adolessenza għall-istat ta' adult;
- Jahdem b'kollaborazzjoni mal-ġenituri/tutori;
- Jiżviluppa programmi ta' studju fil-qasam tat-tahriġ vokazzjonali li jgħinu fil-mixja li l-istudent jista' jagħmel lejn istituzzjonijiet edukattivi oħra, impjeg jew Ċentri

- ta' Matul il-Jum, skont liema jkun fl-aħjar interess tal-istudent;
- Jahdem b'kollaborazzjoni ma' u jappoġġa lill-istituzzjonijiet edukattivi u aġenziji oħra bhal, per eżempju, MCAST, I-ITS, u I-ETC, u b'hekk jghin b'mod aktar effettiv lill-istudenti fil-mixja tagħhom lejn il-post tax-xogħol.

3.8 Iċ-Ċaqliqa

Bhalissa hemm 198 student, li l-età tagħhom tvarja minn 4 snin sa 22 sena li qed jattendu f'xi wahda mill-iskejjel speċjali. Minhabba fir-riforma li hemm hsieb li ssir, xi studenti se jkollhom jiċċaqilqu mill-iskola speċjali prezenti tagħhom għal ċentru ta' riżorsi differenti.

Huwa ferm importanti li kull student għandu jsirli pjan ta' transizzjoni dettaljat qabel ma dan jiċċaqilaq minn ċentru għal iehor. Dan għandu jiġi diskuss mal-istudent (meta possibbli), ġenituri/tutori, amministraturi tal-iskejjel, għalliema, assistenti li jghinu fit-tagħlim (LSA), *support workers* u professjonisti oħra skont kif jitqies mehtieg.

Qed jittiehdu l-prekawzzjonijiet kollha possibbli biex l-istudenti ma jkollhomx ibiddlu ċ-ċentru fi żmien sentejn mill-ewwel ċaqliqa tagħhom għaliex dan ma jkunx fl-aħjar interess tagħhom. Iċ-ċaqliq ta' studenti skont l-età għandu jkun flessibbli tul l-ewwel sentejn tal-implimentazzjoni ta' din ir-riforma².

Dan japplika mhux biss fil-każ ta' ċaqliq minn ċentru ta' riżorsi għal iehor imma wkoll fil-każ ta' ċaqliq minn ċentri ta' riżorsi għal Ċentri ta' Matul il-Jum.

Fis-snin reċenti l-limitu ta' età biex studenti jibqgħu fi skejjel speċjali ttella' minn 19-il sena għal 21/22 sena qabel jiċċaqilqu għal Ċentri ta' Matul il-Jum. Qed ikun irrikmandat li sakemm din iċ-ċaqliqa ssir, dawn l-istudenti jibqgħu fl-istess istituzzjoni edukattiva li jattendu bhalissa. Dan japplika anke jekk iċ-ċentru jiehu l-funzjoni ta' Ċentru ta' Riżorsi għall-Edukazzjoni Primarja. Ma jkunx fl-aħjar interessi ta' dawn l-istudenti kieku kellhom jiċċaqilqu aktar minn darba f' medda qasira ta' żmien.

Studenti fl-erba' skejjel li għandhom 23 sena jew li jagħlqu t-23 sena tul is-sena skolastika li jmiss, għandhom jibded jattendu f'Ċentru ta' Matul il-Jum.

2 P.e. Studenti tal-iskola Helen Keller li għandhom 11/12-il sena u li għandhom PMLD suppost jibded jattendu ċ-Ċentru ta' Riżorsi għall-Edukazzjoni Primarja billi r-riforma taħseb biex studenti bil-PMLD għandhom jibqgħu f'dan iċ-ċentru sa 13-il sena. Dawn l-istudenti jkollhom jiċċaqilqu mill-ġdid meta jagħlqu 13-il sena biex jibded jattendu ċ-Ċentru ta' Riżorsi għall-Edukazzjoni Sekondarja/ta' Adulti Żgħażaġh. Dan ikun ifisser li l-istudenti jkollhom jiċċaqilqu darbejn minn ċentru għal iehor fi żmien sentejn mill-ewwel ċaqliqa. Għalhekk dawn l-istudenti għandhom jibqgħu jattendu fl-istess ċentru għax ma jkunx fl-aħjar interessi tal-istudenti jekk issir din iċ-ċaqliqa.



4. L-Istruttura ta' Tmexxija u l-Proċess ta' Implimentazzjoni

Id-Direttur Servizzi tal-Istudent għandu r-responsabbiltà ġenerali għall-erba' ċentri. Fi hdan dan id-direttorat insibu Maniġer u Uffiċjal għall-Edukazzjoni biex jaraw li l-implimentazzjoni tar-riforma ssejtni kif inhu propost u biex jassiguraw il-progress kontinwu tal-erba' ċentri. Kull wieħed mill-erba' ċentri għandu jkollu Kap taċ-Ċentru.

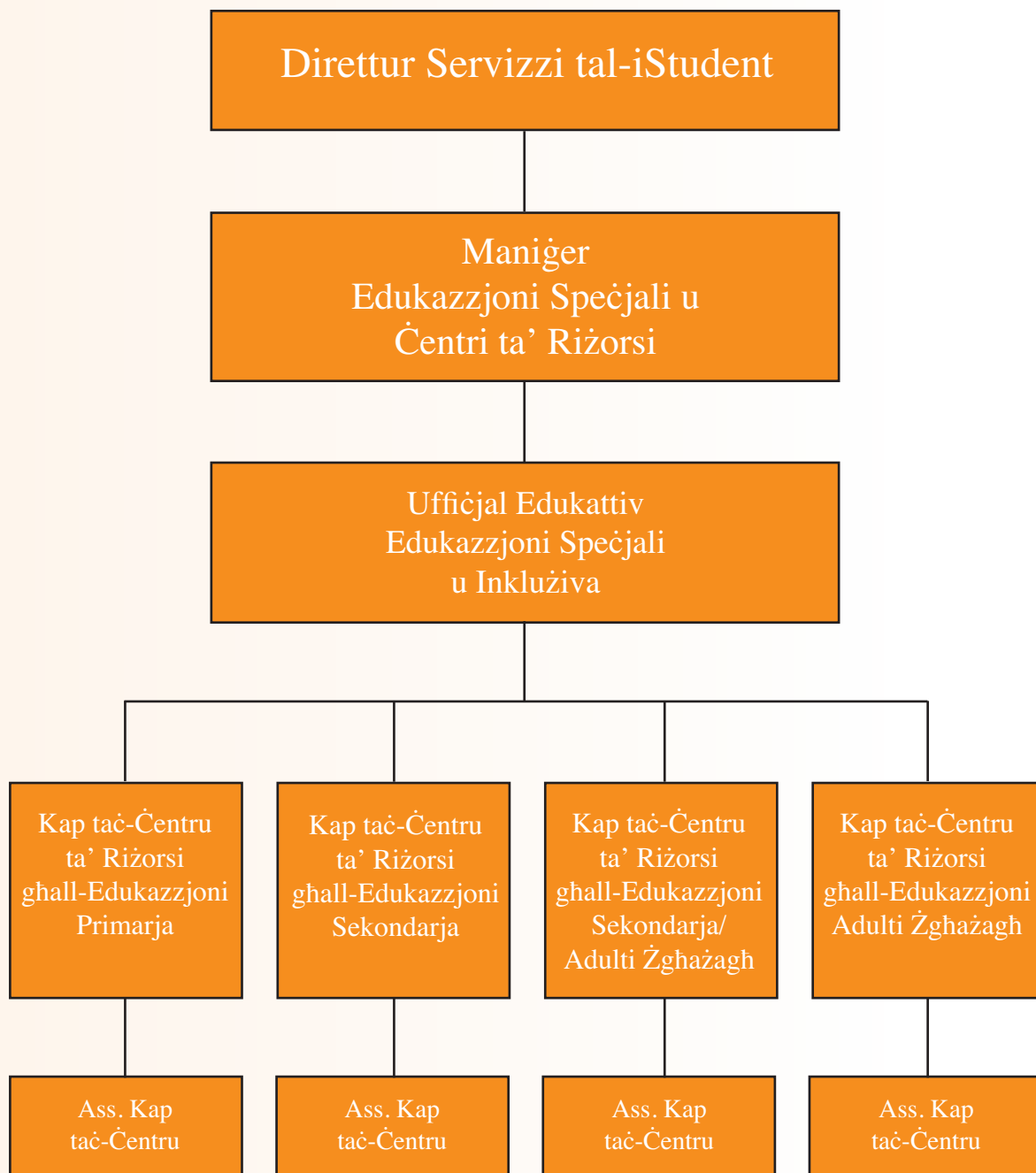
4.1 L-Istruttura tat-Tmexxija

Il-Kapijiet taċ-Ċentri ta' Riżorsi tal-Primarja u Sekondarja jkunu responsabbli għaċ-Ċentri tagħhom. Madankollu, huma għandhom jikkollaboraw u jagħtu appoġġ u servizzi lil studenti li jkollhom dikjarazzjoni ta' bżonnijiet u li jattendu skejjel regolari. Il-Kapijiet taż-żewġ ċentri l-oħra huma wkoll responsabbli għaċ-Ċentri tagħhom. Izda, f'dan il-każ huma għandhom jikkollaboraw ma' istituzzjonijiet edukattivi u aġenziji oħra għall-adulti biex jgħinu fil-mixja tal-istudenti lejn istituzzjonijiet edukattivi u/jew vokazzjonali, il-post tax-xogħol jew Ċentri ta' Matul il-Jum.

Kull Kap ta' Ċentru ta' Riżorsi jkollu jgħinu Assistent Kap, li d-dmir ewlieni tiegħu jkun li jiżgura l-implimentazzjoni tal-kurrikulu u li jżomm l-istandards. L-Assistent Kap għandu wkoll jikkoordina mal-Koordinaturi Inkluzivi u/jew mal-Assistenti Kapijiet inkarigati mill-Inkluzjoni fi skejjel primarji u sekondarji biex jiżgura li studenti li jkollhom dikjarazzjoni ta' bżonnijiet jingħataw is-servizzi li jehtieġu minn dawn iċ-ċentri.

Il-Kapijiet taċ-Ċentri ta' Riżorsi għandhom jikkollaboraw u jagħtu appoġġ u servizzi lil studenti li jkollhom dikjarazzjoni ta' bżonnijiet u li jattendu skejjel regolari

Dijagramma 1 tirrappreżenta kif qed tkun propoſta l-istruttura tat-tmexxja



4.2 Riżorsi Umani

Ir-riorganizzazzjoni tal-erba' skejjel speċjali se twassal biex tnejn miċ-ċentri sa jnaqqsu min-numru ta' studenti filwaqt li żewġ ċentri ohra sa jżidu fin-numru ta' studenti.

L-impjegati kollha li jgħallmu jew jagħtu appoġġ għandhom ikunu kwalifikati u jkollhom it-taħriġ professjonali xieraq biex jaħdmu fiċ-Ċentri differenti.

Impjegati li jaħdmu f'dawn iċ-Ċentri għandhom ikunu kapaċi li:

1. jaqdu d-dmirijiet kollha tagħhom skont il-bżonnijiet tal-istudenti;
2. jużaw ir-riżorsi kollha disponibbli fiċ-ċentru skont il-Pjan Edukattiv Individwali ta' kull student;
3. jakkumpanjaw l-istudenti biex imorru fi stabbilimenti ohra fejn ikunu jistgħu jingħataw servizz jew isegwu programm kif speċifikat fil-Pjan Edukattiv Individwali.

Assistenti Kapijiet se jintbagħtu f'kull wiehed miċ-Ċentri ta' Riżorsi kif diġà miftiehem fil-Ftehim ta' Lulju 2007 bejn il-Gvern u l-*Malta Union of Teachers*.

Karigi ġodda ohrajn li jridu jitqiesu huma dawk ta' *youth worker* biex jagħti appoġġ lil studenti fiċ-Ċentru ta' Riżorsi għall-Edukazzjoni ta' Adulti Żgħażaġh u *resource workers* għaċ-ċentri kollha biex ikun żgurat li l-istudenti jingħataw l-opportunitajiet xierqa skont il-bżonnijiet tagħhom waqt li jgħaddu mit-tfulija, għall-adolessenza u mbagħad għal stat ta' adulti.

Iċ-Ċentri ta' Riżorsi għandhom jibqgħu jirċievu s-servizzi ta' fiżjoterapija u terapija tal-*ispeech and language*, permezz ta' professjonisti li huma provduti skont il-ftehim mad-Divizjoni tas-Sahha.

Iċ-Ċentru ta' Riżorsi għall-Edukazzjoni Sekondarja/Adulti Żgħażaġh u ċ-Ċentru ta' Riżorsi għall-Edukazzjoni ta' Adulti Żgħażaġh se jkollhom bżonn is-servizzi ta' *care workers* u ta' assistenti *care workers* biex jagħtu appoġġ lill-istudenti.

L-impjegati kollha li jgħallmu jew jagħtu appoġġ għandhom ikunu kwalifikati u jkollhom it-taħriġ professjonali xieraq biex jaħdmu fiċ-Ċentri differenti.

4.3 Rekwiziti Oħra

Id-Dipartiment Servizzi tal-Istudent flimkien mal-Fondazzjoni għall-Iskejjel ta' Ghada għandhom ilestu skeda dettaljata ta' xogħlijiet biex ikompli jiġu attrezzati l-erba` Ċentri ta' Riżorsi u biex dawn ikunu jistgħu jilhqqu mal-bżonnijiet li se jinqalghu minhabba r-riforma li qed tkun proposta. Dawn ix-xogħlijiet jistgħu jinkludu xogħlijiet ta' tisbih, aċċessibilità għal min juża sigġu bir-roti, eċċ.

4.4 Proċess ta' Konsultazzjoni

Bhala parti mir-riforma, se jkun hemm konsultazzjoni wiesgħa u laqgħat ta' informazzjoni ma' dawk kollha nvoluti. Hu rrikmandat li konsultazzjoni u laqgħat ta' informazzjoni jsiru ma', fost oħrajn:

- Diretturi tal-Edukazzjoni u Prinċipali ta' Kulleġġi
- Kapijiet tal-erba' Skejjel Speċjali
- Studenti li jattendu Skejjel Speċjali (meta possibbli)
- Ġenituri/Tutori u qraha ta' studenti li jattendu Skejjel Speċjali
- L-impjegati kollha tal-erba' Skejjel Speċjali
- It-Trade Unions kollha involuti fis-settur
- Uffiċjali li jirrapprezentaw il-Ministeru għall-Politika Soċjali
- Uffiċjali li jirrapprezentaw is-Segretarjat Parlamentari għas-Sahha
- Rappreżentant tal-Oppożizzjoni
- Kummissjoni Nazzjonali Persuni b'Dizabilità
- Kummissarju tat-Tfal
- Il-Federazzjoni tal-Organizzazzjonijiet Maltin ta' Persuni b'Dizabilità
- Oħrajn li jistgħu juru interess f'din ir-riforma

4.5 Qafas ta' Żmien għall-Implimentazzjoni

Hu ppjanat li din ir-riforma tibda tkun implimentata tul l-2009 u l-2010.

Il-perjodu ta' konsultazzjoni se jingħata l-akbar importanza, u dan għaliex nemmnu li dawk kollha nvoluti għandhom ihossuhom li huma jiffurmaw parti minn din ir-riforma.

Aktar minn azzjoni wahda tista' tkun għaddejja tul iż-żmien ta' konsultazzjoni u ppjanar.

5. Konkluzjoni

Fuq il-bażi tal-bidliet li qed ikunu proposti, din ir-riforma hi maħsuba biex:

- Tipprovdi edukazzjoni ta' kwalità għal kulhadd;
- Tgħolli l-istandards ta' edukazzjoni u livelli ta' kisbiet;
- Tipprovdi opportunitajiet u firxa usa' ta' esperjenzi lill-istudenti kollha biex jitgħallmu u jirnexxu;
- Tkun konsistenti ma' riformi ohra li qed jitqiesu bħalissa, speċjalment it-**Transizzjoni mill-Iskejjel Primarji għal daww Sekondarji f'Malta (2008)** u l-**Politika Nazzjonali u Strateġija għall-Kisba ta' Hiliet Bażiċi fl-Edukazzjoni Primarja (2009)**;
- Tipprovdi struttura ta' appoġġ għal skejjel, għalliema u *support staff*;
- Tipprovdi struttura flessibbli li hi bbażata fuq Prinċipji Edukattivi ta' Inkluzjoni u li taħdem b' mod effettiv u skont id-dikjarazzjoni ta' bżonnijiet tal-istudent;
- Tkompli ssahħah l-impenn u r-rakkomandazzjonijiet li saru f'dawn l-aħħar snin fil-qasam tal-Edukazzjoni Inkluziva.

Din il-proposta ta' riforma tagħti l-opportunità li wiehed jiffoka fuq l-isfidi li joffru l-edukazzjoni inkluziva u dik speċjali. Din għandha tgħin ukoll biex titqies is-sitwazzjoni preżenti u biex wiehed iħares 'il quddiem b'hegga akbar lejn x'għandhom ikunu l-passi li jmiss.

Mingħajr dubju, fis-snin li għaddew, sar hafna xogħol u bosta kienu l-kisbiet f'dan is-settur. Ir-riforma biex Skejjel Speċjali jinbidlu f'Ċentri ta' Riżorsi hija parti minn dan il-proċess li hu f'evoluzzjoni kontinwa, u dan għaliex il-miri u l-oġettivi ta' edukazzjoni ta' kwalità qegħdin dejjem jinbidlu. Ahna nixtiequ naraw li din ir-riforma sseħħ għaliex nemmnu li hi l-pass 'il quddiem li jmiss u li hu meħtieġ li jittiehed biex nibqgħu niżguraw edukazzjoni ta' kwalità għal kulhadd, l-aktar għal studenti bi bżonnijiet edukattivi individwali li jattendu ċentri ta' riżorsi jew skejjel regolari.

Ahna nafu li din ir-riforma se tipprezentalna għadd ta' sfidi. Ahna lesti li niffaċċjawhom, l-aktar jekk daww kollha involuti joffru l-impenn tagħhom. Din ir-riforma teħtieġ l-involviment ta' kulhadd biex tirnaxxi. Hu tmat li nsibu l-appoġġ neċessarju ta' kulhadd biex dak li llum hu biss proposta miktuba jinbidel f'esperjenza pożittiva u tanġibbli għall-istudenti kollha li għandhom bżonnijiet edukattivi individwali.

Ejja naħdmu flimkien biex nirfinaw din il-proposta ta' riforma u
ejja naħdmu flimkien, **b'impenn akbar**, biex tirnaxxi.

Biblijografija

Dikjarazzjoni ta' Salamanca u Qafas ta' Azzjoni dwar Edukazzjoni għal Studenti bi Bżonnijiet Speċjali (1994)

Tista' tinkiseb:

http://www.unesco.org/education/pdf/SALAMA_E.PDF

Il-Holqien ta' Skejjel Inkluzivi (2002)

Jista' jinkiseb:

http://www.education.gov.mt/ministry/doc/inclusive_schools.htm

Biex it-Tfal Jirnexxu Lkoll (2005)

Jista' jinkiseb:

http://www.education.gov.mt/ministry/doc/pdf/for_all_children_to_succeed.pdf

Harsien mill-Ġdid tal-Edukazzjoni Inkluziva u Speċjali (2005)

Jista' jinkiseb:

http://www.education.gov.mt/ministry/doc/pdf/inclusive_edu.pdf

Att dwar l-Edukazzjoni (2006)

Tista' tinkiseb:

http://www.education.gov.mt/ministry/doc/pdf/acts/edu_laws/amendment_to_2003/Act_XIIIE.pdf