

Ежеквартальный журнал

ЮНЕСКО,

1983

museum

Музеи Венгрии

140

ISSN 0207-8945



№ 140 (том XXXV, № 4), 1983

Ежеквартальный журнал "Museum" издается в Париже ЮНЕСКО — Организацией Объединенных Наций по вопросам образования, науки и культуры. В журнале публикуются теоретические и информационные статьи о музеях всех профилей.

Ответственность за подбор и изложение фактов в подписанных статьях несут сами авторы. Высказанные ими мнения могут не совпадать с точкой зрения ЮНЕСКО и редакции журнала. Заголовки, вступительные тексты и подписи к иллюстрациям могут быть подготовлены редактором.

РЕДАКЦИОННАЯ КОЛЛЕГИЯ

Председатель: Саид А. Накви
Редактор: Юджиштхир Радж Изар
Заместитель редактора: Мари-Жозе Тиль
Помощник редактора: Кристин Уилкинсон
Художественный редактор: Рольф Ибах
Технический редактор: Моника Йост

КОНСУЛЬТАТИВНЫЙ КОМИТЕТ

Ом Пракаш Агравал, Индия
Фернанда де Камарго-и-Адмейда Моро, Бразилия
Чира Чонгкол, Таиланд
Жозеф-Мари Эссомба, президент ОММСА
Гаэль де Гишен, ИККРОМ
Ян Елинек, Чехословакия
Грейс Л. Макканн Морли, консультант, Региональное агентство ИКОМ в Азии
Луис Монреаль, генеральный секретарь ИКОМ, ex-officio
Поль Перро, США
Жорж Анри Ривьер, постоянный консультант, ИКОМ
В. А. Сулов, СССР

Адрес главной редакции: ЮНЕСКО, Франция, Париж 75700, Плас Фонтенуа, 7.

На обложке

Деталь вышитой крестом подушки. Орошхаза (юго-восточная Венгрия), XVIII—XIX в. Музей народного искусства и этнографии, Будапешт. [Photo by Tamás Kovacs, published in Edit Fél, "Broderies anciennes sur toile", Budapest, Corvina, 1976.]

Перепечатка и перевод опубликованных текстов разрешены (за исключением иллюстраций и тех случаев, когда указаны владельцы права на воспроизведение и перевод) при условии ссылки на автора и источник. Допускается цитирование с обязательным приведением соответствующих выходных данных.

Издание на русском языке осуществляется издательством «Прогресс» (Москва) по поручению Комиссии СССР по делам ЮНЕСКО и Госкомиздата СССР. Статьи выражают мнение их авторов, которое может не совпадать с точками зрения советских ученых, а также редакции русского издания.

Комиссия СССР по делам ЮНЕСКО/Госкомиздат СССР/ ЮНЕСКО

Редактор русского издания:
И. А. Пантыкина

© ЮНЕСКО 1983
© Перевод на русский язык «Прогресс» 1983

Комиссия СССР по делам ЮНЕСКО/
Госкомиздат СССР ISSN 0207—8945
ЮНЕСКО ISSN 0027—3996

Напечатано в СССР

Музеи Венгрии

От редакции 2

- Ласло Шелмеци *Музеи и культурная самобытность* 4
Ференц Фюлеп *Археологические памятники* 9
Ласло Мравик *Коллекционирование произведений искусства. Музеи и общество* 15
Иштван Эри *Венгерские музеи сегодня. Некоторые факты и цифры* 21
Нандор Икваи *Результаты работы системы областных музеев* 24
Енё Фитц *Музей Иштвана Кирая в Секешфехерваре* 28
Иван Балаша, Лоран Сабо *Венгерский сельскохозяйственный музей* 32
Ласло Киш *Технические музеи и коллекции* 36
Иштван Берта *Музеи и туризм* 41
Ференц Сикоши *Музеология и историография новейшего времени* 49
Иштван Эри *Роль документации* 55
-
- НОВОСТИ МУЗЕЙНОЙ ЖИЗНИ
- Джэн Чэпмэн *Справочник «Китайское искусство в музеях, библиотеках и коллекциях Европы»* 58

От редакции

Этот номер посвящен музейному делу в Венгрии. Однако он не является путеводителем по музеям страны, ибо редакция журнала впредь не может публиковать только материалы описательного характера¹. Совершенствование контактов, значительно возросший объем информации, ее широкое распространение и, конечно же, развитие туризма сделали культурные богатства каждой страны доступными для желающих с ними познакомиться.

Наши венгерские коллеги, как большинство тех, кто говорит на языке, известном относительно небольшому числу людей в пределах практически одной страны, хотели поделиться с международной общественностью некоторыми идеями, методами и опытом работы, свидетельствующими о своеобразии их музеев.

Венгерские музейные работники, несомненно, принадлежат к числу наиболее осведомленных о развитии музейного дела в различных странах мира (см. статью И. Эри на с. 21), поскольку они с удивительным упорством преодолевают лингвистическую изоляцию. Однако поток информации течет преимущественно в одном направлении. Приехавших в Венгрию поражают своеобразие и активность музейной деятельности, опирающейся на гуманистические традиции и понимание того, какой вклад вносит венгерский народ в мировую культуру.

Сейчас традиции прошлого используются в музеях Венгрии в новом социально-экономическом контексте, который стремительно меняется. Многие из того, что делается, является ответом на вопросы, стоящие перед музеями всего мира, однако, рассказывая об этом, авторы публикуемых ниже статей пытались прежде всего подчеркнуть оригинальность найденных решений. Другие, более специфичные аспекты — службы документации, сеть провинциальных музеев, отношения между музеями и частными коллекционерами — также рассматриваются на страницах этого номера, поскольку могут способствовать возникновению новых идей².

Несмотря на привлекательность такого подхода, в намерения редакции не входит подобное освещение музейной жизни в каждом из 160 государств — членов ЮНЕСКО. Это было бы невозможно и неоправданно. Потребовалось бы тридцать лет, чтобы воздать должное всем. Поступив подобным образом, мы бы изменили политике журнала "Museum", цель которой — в каждом номере знакомить читателей с тем, что происходит в мире музеев, где мысль, изобретательность и прогресс не знают границ.

1. Музеям Венгрии был посвящен специальный номер журнала "Museum" (Vol. XV, No. 4, 1962).

2. Выражаем благодарность Венгерской национальной Комиссии по делам ЮНЕСКО, особенно ее председателю Марии Шалго, и Венгерскому национальному комитету ИКОМ, возглавляемому доктором Ференцем Фюлепом, за их конструктивное сотрудничество на каждой стадии работы над этим номером, значительно облегчившее его подготовку.



Венгерская национальная галерея,
Будапешт. Экспозиция алтарей XIV—
XV вв. в тронном зале бывшего
королевского дворца.
[Photo: Eva Atjós.]

Перспективный тематический план

- | | |
|------|---|
| 1984 | № 141 (том XXXVI, № 1) Материалы на разные темы |
| | № 142 (том XXXVI, № 2) Материалы на разные темы |
| | № 143 (том XXXVI, № 3) Сельскохозяйственные музеи |
| | № 144 (том XXXVI, № 4) Музей и образование |
| 1985 | № 145 (том XXXVII, № 1) Витрины |
| | № 146 (том XXXVII, № 2) Материалы на разные темы |
| | № 147 (том XXXVII, № 3) Музеи, наука и техника |
| | № 148 (том XXXVII, № 4) Музей через двадцать пять лет после открытия... |

Музей Януса Паннониуса, Печ.
Экспонируемый в зале романской
скульптуры рельеф из собора
в Пече (XII в.).
[Photo: Katalin Nadór.]

Музеи и культурная самобытность

Ласло Шелмеци
(László Selmeczi)

В 1965—1971 гг. изучал фольклор, археологию и историю в Будапештском университете. С 1965 по 1981 г. сотрудник, а затем директор Музея Яноша Дамьянича в Сольноке. С 1971 по 1977 г. работал над диссертацией по фольклору. С 1981 г. начальник управления музеев министерства культуры и образования. Работал в области археологии позднего средневековья. Автор ряда археологических исследований, связанных с племенами гуннов и языгов, а также теоретических работ по музеологии.

Когда Ференц Сечени 25 ноября 1802 г. основал Венгерский национальный музей, европейский музей как независимое учреждение с особыми задачами и функциями уже имел некоторые традиции. Из-за сравнительно позднего развития капитализма в Венгрии музей — этот институт, отражавший не только достижения музеологии, но прежде всего мировоззрение определенного класса, — не получил здесь такого распространения, как в других европейских странах.

Основание Венгерского национального музея стало кульминацией культурного движения, которое выступало против проводимой монархией Габсбургов политики репрессий, требовало восстановления венгерского языка в качестве официального вместо латыни, способствовало распространению прогрессивных идей, развитию национальной культуры и народных традиций, воспитывало уважение к ним.

В последующие двадцать пять лет национальный музей оставался единственным музеем в Венгрии, и история венгерского музейного дела того времени сводится к истории этого учреждения. До 1867 г. почти не предпринималось попыток создания новых музеев.

Между 1867 и 1895 г. было создано пятнадцать музеев. С 1896 по 1905 г., когда отмечалось тысячелетие Венгрии (896 г. н. э.), в стране было основано тринадцать музеев, а впоследствии еще тридцать шесть. (Венгрия лишилась некоторых музеев, когда ряд областей отошли к другим странам в соответствии с Трианонским мирным договором.) Для того чтобы управлять

музеями, распределять субсидии и координировать работу провинциальных и столичных учреждений, требовалась централизованная государственная организация, и в 1890 г. был создан Центральный совет музеев. Совет способствовал унификации музейной работы в Венгрии посредством организации подготовительных курсов для специалистов и разработки единой системы документации. Он также содействовал распространению специальных знаний среди сотрудников музеев и разрабатывал стандарты в области музейного оборудования.

Формирование музеев

За несколькими исключениями, созданная в тот период сеть провинциальных музеев до сих пор служит основой системы музеев и аналогичных учреждений в Венгрии. Эти музеи располагают разноплановыми историческими, археологическими, этнографическими, естественноисторическими и художественными коллекциями, собраниями произведений прикладного искусства, а также специализированными библиотеками.

Спустя сто лет после основания Венгерского национального музея в районах, областях и городах возникли «малые национальные музеи». К концу XIX в. аналитические методы и «синтетический» характер европейских музеев перестали устраивать публику; идеальным теперь считался специализированный музей. Значительное число экспонатов Венгерского национального музея были переданы во вновь созданные



независимые специализированные музеи. Таким образом, сеть «малых национальных музеев» в какой-то мере сложилась на основе собрания Венгерского национального музея, в котором ныне хранятся лишь археологическая, нумизматическая и историческая коллекции.

Новые музеи несут на себе печать стремления к модернизации, характерного для конца XIX в. Здания Венгерского национального музея, Национального музея прикладного искусства, Музея изобразительных искусств и многих других, как провинциальных, так и городских, выдержаны в духе того времени; научные исследования велись в них в соответствии с выдвигающимися тогда требованиями. Сформировавшись, музеи занялись просветительной деятельностью. Их образовательные программы зачастую противоречили официально принятой идеологии и пропагандировали прогрессивные, демократические воззрения.

В 1919 г. в стране к власти впервые пришел пролетариат, и была

провозглашена Венгерская советская республика. Это вызвало коренные изменения в музейном деле, по крайней мере в вопросах теории. Политика пролетарской республики в области образования была направлена на то, чтобы поднять культурный уровень всего населения. Культурные учреждения, включая музеи, были реорганизованы, чтобы стимулировать и удовлетворять эстетические и культурные запросы рабочего класса и пробуждать в нем сознание его исторического предназначения. Целью других мероприятий было превращение музеев в лаборатории прогрессивных исследований. Смелые проекты пролетарской республики заинтересовали видных музейных специалистов.

После падения Венгерской советской республики, в период реставрации капитализма (1920—1945 гг.), направление культурной политики резко изменилось, что повлияло на деятельность всех музеев страны. Начался период упадка музеев. В 1935 г. в стране насчитывалось сорок шесть музеев, из которых двадцать восемь были основаны в XIX в., а восемнадцать — в начале XX в.

Условия, в которых они работали, в основном оставались прежними. Выделяемых государством субсидий хватало лишь на скромные приобретения — фашистский режим не уделял внимания музеям. В то же время были наложены ограничения на различные виды популяризационной работы — одной из традиционных областей деятельности музеев.

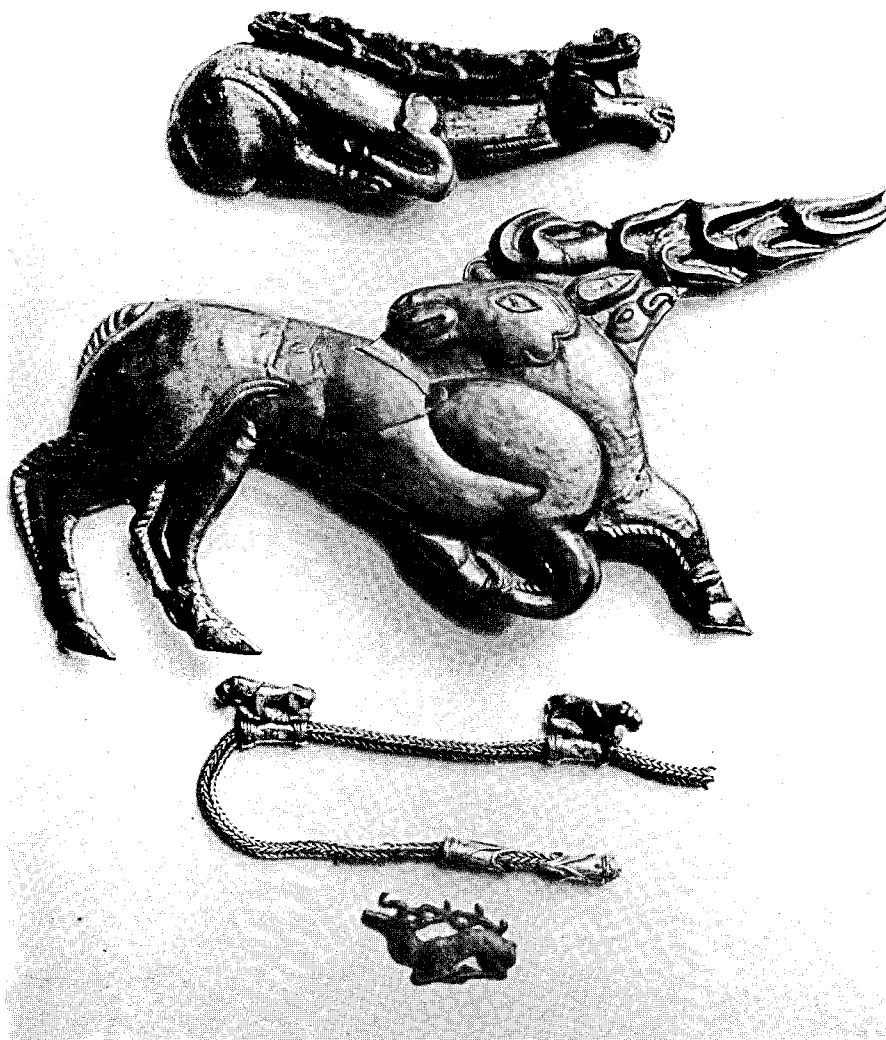
Поэтому за двадцать пять лет правления диктатора Хорти Венгерский национальный музей организовал лишь одну выставку: она состоялась в 1938 г. и была посвящена визиту в Венгрию короля Италии Виктора Эммануила.

Новая эпоха

Освобождение страны ознаменовало начало новой, качественно иной эпохи в развитии венгерских музеев. Закон о музеях, принятый в 1949 г., заложил основы социалистической музеологии в Венгрии, определил стоящие перед ней задачи и наметил пути их решения. Устаревшие венгерские музеи окончательно пришли в запустение за годы второй мировой войны. Единственно верное для того времени решение заключалось в национализации всех коллекций, за исключением тех, которые принадлежали церкви. Законом, кроме того, определялись типы и категории музеев, а также их деление на районные и областные.

Между 1949 и 1958 г. число музеев в Будапеште возросло с четырнадцати до восемнадцати, а в про-

Венгерский национальный музей. Золотые украшения, вторая половина VI в. до н. э.



винции — до тридцати семи. Согласно проведенному в 1960 г. обследованию, в системе министерства культуры действовали десять музеев в Будапеште и сорок девять в провинции.

К 1969 г. еще тридцать музеев финансировались местными властями. В это время в музеях Будапешта насчитывалось 267 специалистов и 89 — в провинциальных; однако в некоторых из них было лишь по одному сотруднику. В пятнадцати областях не было историков искусства, в четырнадцати — специалистов в области естественных наук, в шести — ни одного археолога, в двух — этнографов. Ни историки, ни специалисты по связи с общественностью в материалах тех лет даже не упоминаются.

Проводимая с 1962 г. политика, ориентированная на оживление научной и культурной деятельности в провинции, привела к созданию областных музейных организаций. Закон 1963 г. об охране музейных ценностей явился поворотным пунктом

в развитии венгерских музеев. Провинциальные музеи, ранее подчинявшиеся Центральному совету музеев, теперь перешли в ведение девятнадцати областных управлений. Впоследствии музейные организации различных областей образовали единую (в экономическом и профессиональном плане) сеть.

Вскоре провинциальные музеи выступили инициаторами организации сбора материалов о местных традициях, жизни, истории рабочего движения, но в то же время они отдавали должное и традиционным областям музейной работы, например археологии и этнографии (см. статью Н. Икваи на с. 24).

Происшедшие в 1960-е гг. изменения имели положительные последствия, особенно в том, что касается научной каталогизации и комплектования разделов по современности. В провинциальных музеях появились специалисты-историки, в них возникли разделы новейшей и современной истории.

Музей истории Будапешта знакомит с тысячелетней историей города. Зал средневековой скульптуры.





Музей прикладного искусства, Будапешт. Позолоченное блюдо с изображением батальной сцены, изготовленное в 1654 г. мастером Филиппом Яковом Дрентветтом из Аугсбурга.

Качественные изменения

Принятое в 1974 г. постановление Центрального комитета Венгерской социалистической рабочей партии, касающееся развития образования в стране, повлекло новые качественные изменения, нашедшие отражение в законе о культурно-просветительной работе 1976 г. С одной стороны, он легализовал уже существующий процесс, а с другой — впервые поставил перед музеями Венгрии задачу использовать результаты научной деятельности и имеющиеся в их распоряжении коллекции в целях просвещения.

Постановление ЦК ВСРП и преобразование в жизнь упомянутого закона привели к изменениям в системе музеев Венгрии. Национальные и областные музеи организовали просветительные отделы, в которых стали работать компетентные специалисты-популяризаторы.

В 1960-е и 1970-е гг. венгерская музейная система укрепила свои позиции. На 31 декабря 1982 г. в стране насчитывалось 532 учреждения на правах музеев; 114 из них, или 21%, составляли собственно музеи. Остальные 79% включали мемориалы, подлежащие охране здания, кол-

лекции, рассказывающие о местной истории, музеи на фабриках, на открытом воздухе и т. д. В 1980 г. в результате развития музейного дела число профессиональных музейных работников в провинции (455) приблизительно равнялось их количеству в Будапеште (500).

Положительным результатом этого явилось то, что музеи и аналогичные им учреждения, расположенные в малонаселенных пунктах, осуществляют в основном просветительные функции, повышают культуру местных жителей, прививают им интерес к истории своего края и способствуют расширению географии национального туризма. Благодаря этому становятся доступными для широкой публики многие исторические и культурные ценности. Однако провинциальные музеи не всегда отвечают возрастающим требованиям. Ощущается дефицит запасников; не хватает средств для работ по консервации и охраны экспонатов.

Благодаря сотрудничеству между национальными и областными музеями все они играют важную роль в исследованиях в области археологии, этнографии, местной истории и истории искусств и пользуются авторитетом в научных кругах. Ака-

демия наук ВНР присвоила семи провинциальным музеям статус научно-исследовательских учреждений. Проводимые музеями просветительные мероприятия помогли увеличить число постоянных посетителей.

Подводя итоги, можно следующим образом сформулировать задачи венгерской музеологии: наши музеи должны прежде всего содействовать воспитанию молодого поколения и удовлетворять его интерес к истории; способствовать просвещению и совершенствованию образования взрослых членов общества и обеспечивать культурный досуг; активно участвовать в распространении знаний об истории страны, прививать чувство патриотизма.

Внутреннее развитие этих учреждений должно быть направлено на то, чтобы предоставлять публике как можно больший объем услуг и научной информации. Для этого необходимо создать службы документации. Что касается провинциальных музеев, выполняющих пока лишь просветительные функции, то следует разработать конкретные требования, которым должны отвечать их здания, оборудование и информационные службы.

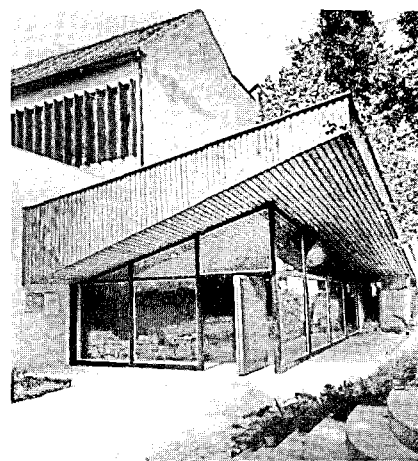
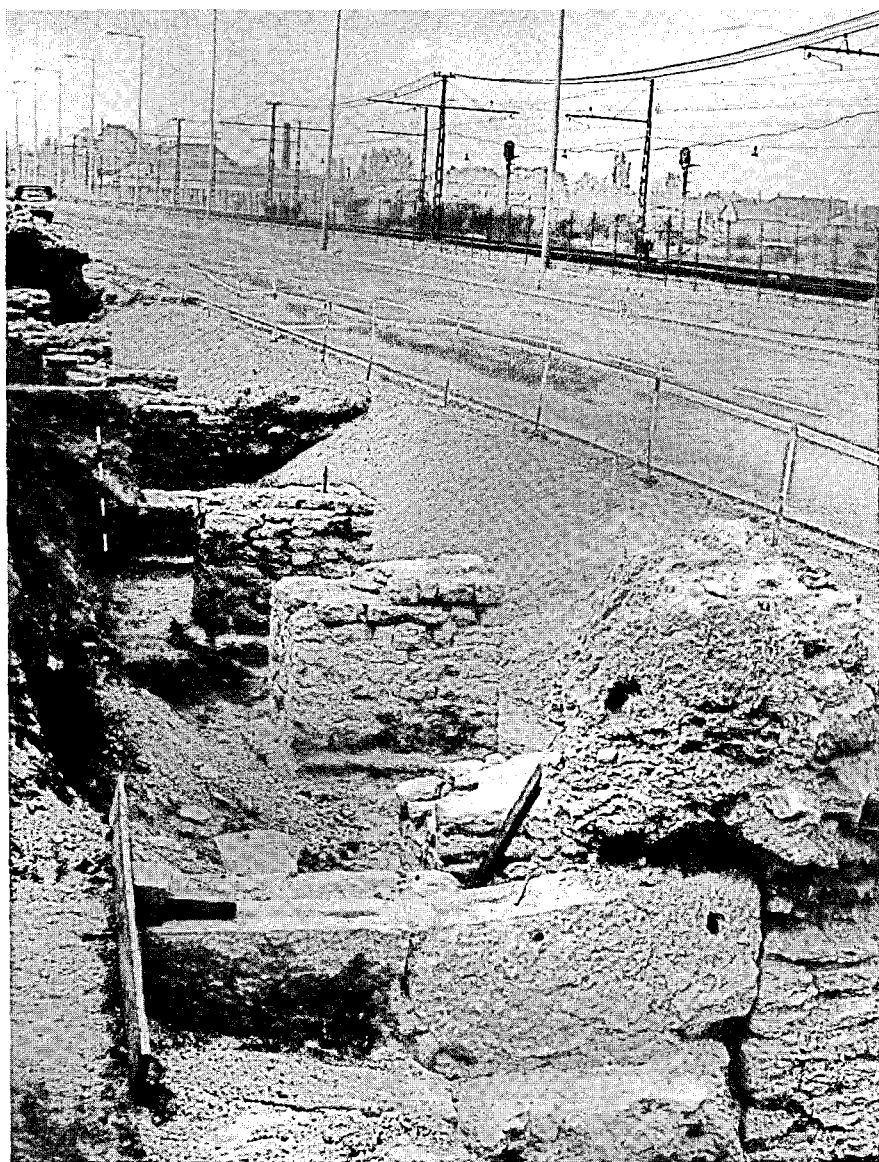
Археологические памятники

Ференц Фюлеп (Ferenc Fülep)

Родился в 1919 г. Археолог, специалист по римской провинции Паннонии. В 1946—1949 гг. директор Музея Секешфехервара. В 1949—1951 гг. сотрудник АН ВНР. С 1951 г. генеральный директор Венгерского национального музея в Будапеште. В 1953—1956 гг. начальник управления музеев министерства культуры. Президент Венгерского национального комитета ИКОМ и член Венгерской национальной комиссии по делам ЮНЕСКО. В 1971—1977 гг. член Исполнительного совета ИКОМ, в 1977—1983 гг. президент Международного комитета ИКОМ по музеям археологии и истории.

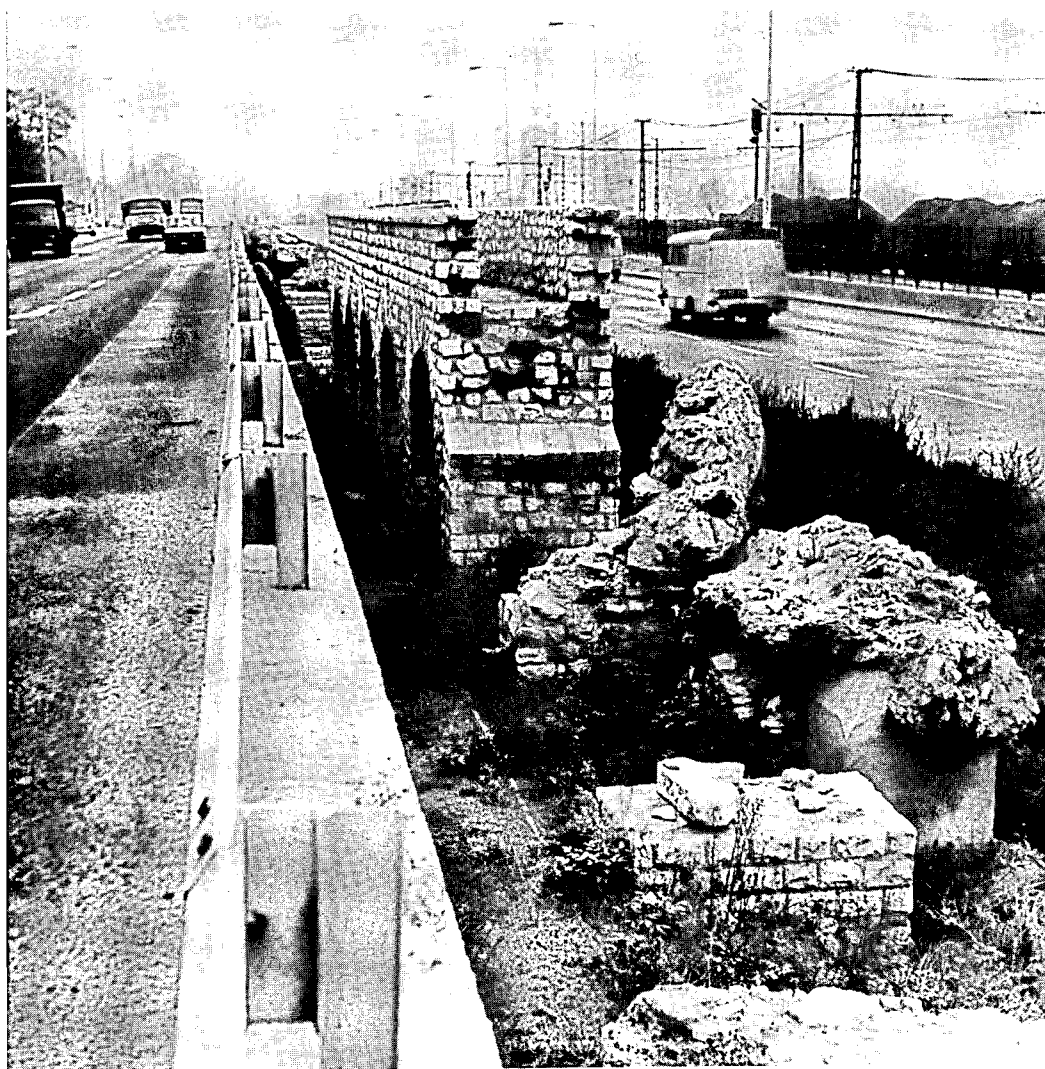
Традиция археологических исследований в Венгрии насчитывает более двухсот лет. Раскопки широко проводились уже во второй половине XVIII в. на территории городов бывшей римской провинции Паннонии, а также в ходе строительства резиденции епископа в Сомбатхее (римская Савария). В 1778 г. в Аквинкуме, столице Паннонии (теперь это третий район Будапешта), нашли остатки больших римских терм (*thermae maiores*), которые вплоть до настоящего времени сохраняются на месте обнаружения. В 1780 г. в южной части провинции, в городе Пече (римские Сопианы), открыли дошедшие до наших дней римские погребальные ка-

меры с фресками IV в. н.э. В 1860-е гг. соорудили подземную галерею, сделавшую этот памятник доступным для посетителей. Таким образом, уже тогда была осуществлена идея осмотра экспонатов, сопровождавшегося пояснениями. Позднее, в 1913 г., профессор археологии из Будапешта разработал метод сохранения подобных погребений *in situ*, который и теперь вполне может служить образцом для консервации таких памятников. В 1920-е гг. в третьем районе Будапешта снесли блок жилых зданий, имевший в плане необычную овальную конфигурацию. Под фундаментами обнаружили римский амфитеатр площадью 132 × 108 м. Он был



Печ, улица Гейслер Эта, 14. Двор и павильон, в котором экспонируются реконструированные остатки римской погребальной камеры.
[Photo: Zsuzsa Erdőkürthy.]

Будапешт, Аквинкум. Остатки акведука, открытые в результате раскопок.
[Photo: Dr Tibor Szentpéteri.]



Будапешт, Аквинкум. Восстановленная секция акведука.
[Photo: Dr Tibor Szentpéteri.]

законсервирован и стал частью современного городского ландшафта.

Во время второй мировой войны пострадали многие венгерские города, включая столицу. Расчистка руин, реконструкция и обновление жилого фонда, строительство новых районов и городских центров сопровождалось активными археологическими исследованиями. К счастью или к несчастью, участки, выбранные для строительства промышленных предприятий или жилых массивов, обычно располагались на территории, где в древности стояли римские города. Это, конечно, не было простым совпадением, т. к. поселения, о которых идет речь, занимали наиболее удобные для обитания человека места.

Совместные усилия

Исходя из существующих условий, соответствующие музейные и археологические учреждения (музеи, управление по охране памятников и аналогичная организация в Буда-

пеште) решили скоординировать планы, чтобы заранее подготовиться к выполнению работ по спасению археологических памятников, если в этом возникнет необходимость.

Например, в 1963 г., когда разрабатывались проекты застройки столицы, был издан второй том большой серии «Памятники Будапешта», посвященный археологическим объектам, находящимся в лежащей к западу от Дуная части города. В этой книге дан список зданий с указанием их местоположения, план каждого памятника (с доисторического периода до средневековья), его описание и датировка. Предметом аналогичного археологического исследования, основанного на топографическом подходе, стал окруженный укреплениями район на территории города Печа — настоящая находка для историков. Итогом явилась публикация книги, также включавшей планы.

Цель этого издания состояла в том, чтобы снабдить градостроителей, разрабатывающих проекты будущей застройки, перечнем исторических зданий и памятников с указанием их местонахождения. Однако проблема сохранения в процессе строительства остатков древних сооружений продолжала существовать. Она являлась предметом постоянных разногласий между градостроителями, с одной стороны, и археологами и историками искусства — с другой. Эти конфликты порой приносили пользу, т. к. дали возможность спасти ряд сооружений, однако некоторые из них были уничтожены. Иногда удавалось прийти к компромиссу и сохранить следы прошлого, особенно в новых районах с довольно однообразной застройкой, где памятники включали в современные ансамбли или окружали автостоянками или парками. В подобных случаях их показывают в специально сооруженных подземных галереях или же — если нет средств — прямо под открытым небом в ожидании того момента, когда можно будет возвести над ними защитное сооружение, что обходится недешево.

В 1950-е гг. было трудно получить финансовую поддержку, однако в следующие пятнадцать лет положение коренным образом изменилось — центральные и местные власти стали выделять значительные суммы для проведения раскопок и обеспечения сохранности памятников. Современные города гордятся своим прошлым и с готовностью демонстрируют остатки древних сооружений и памятники архитектуры.



Печ. Руины турецких бань в центре города.

Вестё, холм Магор. Реконструкция фундамента церкви XI — второй половины XII в.
[Photo: Zsuzsa Erdökürthy.]



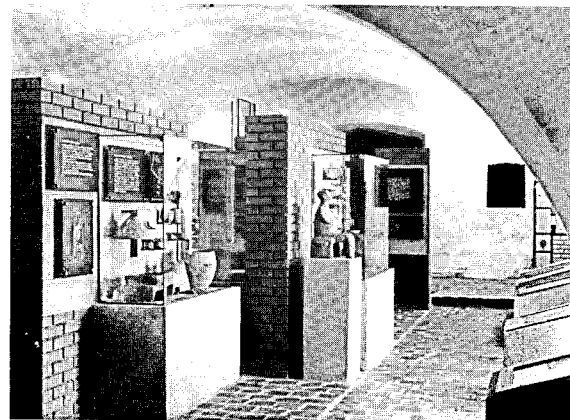
Музей на месте раскопок

В Венгрии имеется целый ряд интереснейших археологических объектов, которые до последнего времени не были известны даже специалистам. Но сначала несколько слов о недавно созданном непосредственно на месте раскопок музее, официально открытом в августе 1982 г. у деревни Вестё на востоке Венгрии. На холме Магор был обнаружен культурный слой толщиной до 700 см, охватывающий период с 3660 по 1300 г. до н. э., что позволило проследить историю поселения на протяжении всего этого времени. Один из вождей венгров, прибывший в Карпатский бассейн вместе со своим родом в XI в., поставил на холме церковь, которая в конце XII в. была перестроена в трехнефную базилику; тогда же рядом расположился монастырь. В церковной ограде обнаружено несколько сот захоронений.

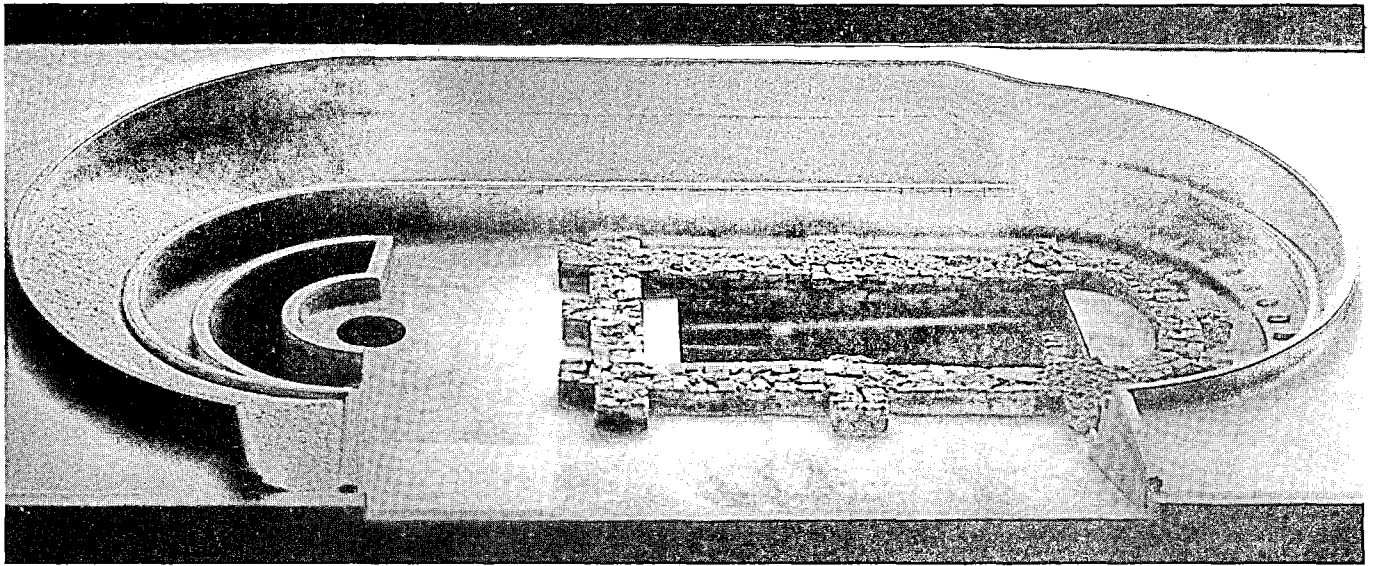
Во время раскопок, продолжавшихся с 1970 по 1978 г., перед ар-

хеологом Ирен Юхас из отдела музеев области Бекеш встал вопрос: перевезти ли находки в какой-то музей, что нарушит их связь с местом происхождения, или организовать музей тут же, оставив все обнаруженное здесь в первоначальном окружении. Решение, к которому она пришла совместно с доктором Дьюлой Иштванфи из управления по охране памятников, было подсказано фактом из местной истории: около 1812 г. местные землевладельцы вырыли в склоне холма подземелье длиной в 30 м. В нем и решили разместить музей, который рассказывает об истории самого холма и ближайшей округи со времени неолита вплоть до медного и бронзового веков.

Музей с его святилищем времен неолита, предметами культа и статуей божества уникален. Экспозиция состоит из двух разделов; в первом представлены памятники материальной культуры доисторической эпохи, во втором — реконструированные архитектурные фрагменты монастыря (капители, обрамление окон и т. д.). Фоном для ви-



Вестё, холм Магор. Экспозиция, развернутая в находящемся в подземелье музее.
[Photo: Zsuzsa Erdökürthy.]



Печ, христианская гробница.
Реконструкция «верхней церкви».

трин служит кладка из красного кирпича, а низкие перегородки, оштукатуренные и окрашенные в спокойные тона, являются поста-ментами витрин в форме стеклянных кубов, смонтированных без металлических креплений. Повсюду в экспозиции, включая и раздел, где выставлены архитектурные фрагменты, используются источники направленного света. Выйдя из музея, посетители могут подняться на вершину холма и осмотреть восстановленные основания церкви и монастыря XI—XII вв. на фоне характерного пейзажа Большой Среднедунайской низменности, объявленной ныне природным заповедником.

Остатки средневековой церкви — одна из достопримечательностей этой части страны, а организованный здесь музей является наиболее значительным из учреждений такого рода, к тому же он расположен в районе, относительно небогатом историческими памятниками.

Интеграция в современное окружение

Один из крупнейших жилых массивов, поднявшийся за последние пятнадцать лет на севере Будапешта, занимает территорию, где некогда находилась южная часть города Аквинкума. Поскольку новый район в основном расположен на месте поселения римских легионеров, строители ежедневно делали различные находки, а археологи из Венгерского национального музея днем и ночью в любую погоду обрабатывали их. Когда строительство было закончено, встал вопрос о модернизации ведущего на север шоссе и превращении его в автостраду с шестью полосами движения. Еще со времен средневековья было из-

вестно о существовании здесь римского акведука. Первоначально проектировщики не приняли этого во внимание, и остаткам античного сооружения предстояло погибнуть под слоем асфальта. Однако вмешались археологи, и городские власти Будапешта, поддержав их точку зрения, санкционировали пересмотр проекта. Пространство, разделяющее полосы встречного движения, было расширено, и на нем остались в неприкосновенности руины акведука. В 1975 г. под руководством доктора Мелинды Каба здесь начались раскопки, в ходе которых было открыто почти 500 м акведука с девятью тремя опорами. Благодаря этому оказалось возможным воссоздать конструкцию акведука и один его участок длиной 50 м был полностью восстановлен. Проезжающие по автостраде могут сейчас видеть этот удивительный памятник.

Далее к югу та же автострада встречается с другой транспортной артерией. Там, согласно градостроительным планам, исключая пересечение магистралей на одном уровне, сооружена эстакада. Именно здесь некогда находился центр римского военного лагеря, где в 1778 г. были обнаружены римские термы. Сооружение эстакады и подземного перехода позволило продолжить раскопки терм и других памятников на территории военного лагеря.

Муниципальные власти Будапешта, приняв предложение археологов, дали согласие на сохранение римских сооружений под эстакадой, превратив их в музей на месте раскопок, где они были бы показаны наилучшим образом. В ходе раскопок обнаружили остатки крупных строений; сейчас планируется открыть в подземном переходе магазины. Прохожие получают возможность видеть

памятники на площади 6500 м². При этом участок площадью 4000 м² останется под открытым небом, а все остальное окажется в музее, когда там будет возведено перекрытие. На фотографии запечатлены работы по реализации этого необычного проекта. Мы полагаем, что он явится удачным примером гармоничного включения остатков архитектурных памятников древности в современное окружение.

Основной район археологических исследований в Венгрии — город Печ, расположенный на юге страны. Открытые в 1780 г. римские погребальные камеры, о которых уже упоминалось, и украшенная фресками римская раннехристианская кладбищенская часовня с тремя ап-

сидами, обнаруженная в 1922 г. и сохраняемая *in situ*, — находки прошлого. Начиная с 1955 г. в результате раскопок, проводившихся в центре города под руководством автора данной статьи, во дворе библиотеки по улице Гейслер Эта, 8 были обнаружены и затем открыты для обозрения римские погребения (крипты, украшенные фресками погребальные камеры и т. п.). Рядом — улица Гейслер Эта, 14 — в прекрасном павильоне, открытом в 1974 г., экспонируется реконструированная римская часовня для отпевания, датируемая IV в. н. э.

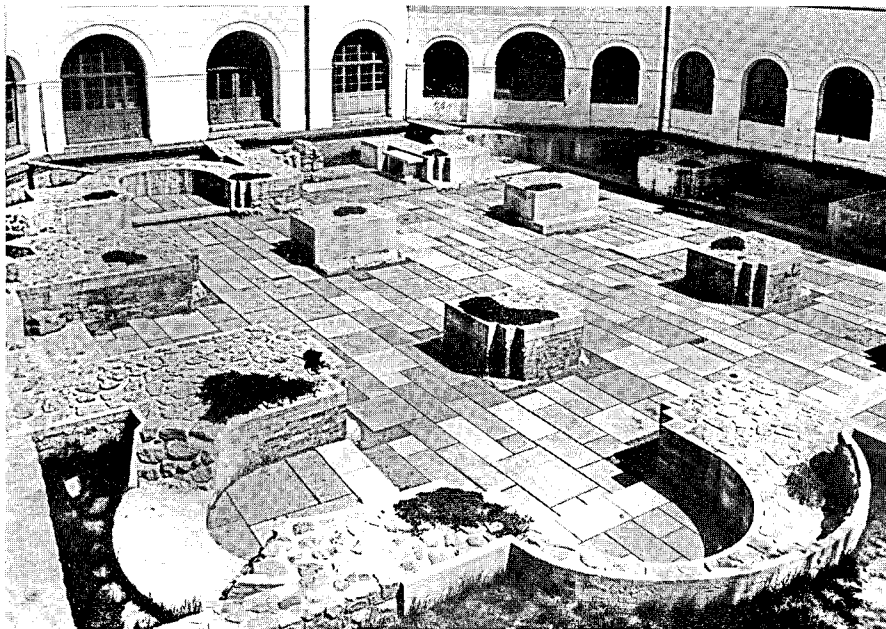
В 1975—1976 гг. перед собором были обнаружены римское погребальное сооружение, христианская гробница, верхний ярус которой, ве-

Будапешт, Аквинкум. Руины римских бань и опоры эстакады.

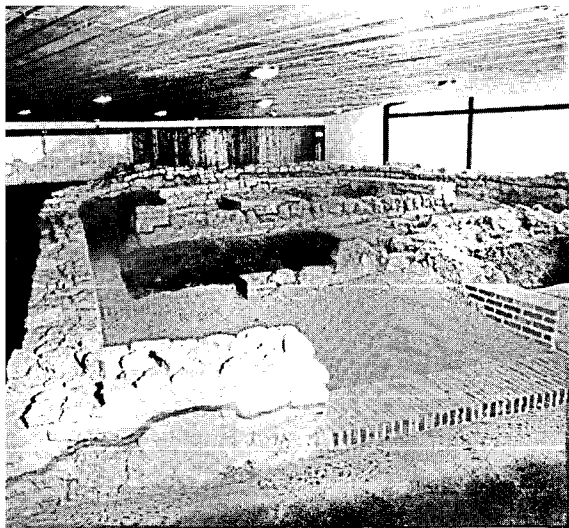
[Photo: Dr Tibor Szentpéteri.]



Сексард, ратуша. Восстановленные остатки церкви XI в. во дворе здания, построенного в стиле неоклассицизма.
[Photo: Tamas Mihalik.]



Печ, улица Гейслер Эта, 14.
Погребальная камера в павильоне.
[Photo: Zsuzsa Erdőkürthy.]



роятно, служил некогда церковью (длина 18 м), и подземные крипты. Стены украшены доселе не встречавшимися на территории Венгрии фресками на библейские сюжеты: первородный грех и пророк Даниил среди львов. Аналогичные фрески сохранились лишь в римских катакомбах второй половины IV в. н. э. Муниципальные власти совместно с министерством культуры и образования и управлением по охране памятников решили возвести над этим объектом защитное сооружение и открыть находки для осмотра. При этом было выдвинуто одно весьма разумное условие: сооружение не должно возвышаться над землей, чтобы не загромождать собор.

Сейчас на участке ведутся работы. Верхняя часть руин церкви будет оставлена под открытым небом. Здесь же разместятся скамьи для посетителей. Под землей — там, где сохранились фрески, — старые своды заменены железобетонными. С внешней стороны стены освобождаются от земли. Предстоит соорудить вентиляционную шахту. Посетители попадут в крипту из круглого помещения в западной части здания. Фрески, которые открываются перед ними, находятся за стеклом; они хорошо освещены. Благодаря установленным здесь кондиционерам давление воздуха в этой части помещения окажется выше, чем снаружи, что оградит фрески от воздействия внешней среды. Кроме того, стекло защитит их от избыточной влажности, повышающейся при наплыве посетителей. Работы по сохранению гробниц в Пече — самый новаторский проект такого рода в стране. Строители столкнулись со

сложнейшими проблемами, среди которых — обеспечение изоляции сооружения и циркуляции воздуха в нем. Защитное сооружение, полностью утопленное в землю, не нарушает гармонии архитектурного ансамбля площади, окруженной парками и увенчанной собором XI в.

В Сексарде, также расположенном в Задунавье, между 1968 и 1972 г. во дворе городской ратуши XIX в. были найдены остатки церкви и монастыря бенедиктинцев XI в. Частично восстановленная церковь XI в. и неоклассическое здание ратуши образуют своеобразный ансамбль.

Обратимся вновь к Пече, историческому городу со множеством памятников. С 1541 г. на протяжении 150 лет центральная Венгрия, и в том числе город Печ, находилась под властью Османской империи. Обнаружены многочисленные сооружения того времени (две мечети, одна с минаретом, мавзолей и другие). В 1977 г. в самом центре города были открыты остатки турецких бань, построенных во второй половине XVI в. для Мемиса-паши. Раскопаны зал при входе, где открыт украшенный резьбой фонтан, а также тепидарий и кальдарий. В центре зала с бассейном для холодной воды обнаружен восьмиугольный стол для массажа. Согласно плану реконструкции, три вышеупомянутых помещения будут оставлены для осмотра под открытым небом. Над соседним помещением, где принимали горячие ванны, будет возведено перекрытие из прозрачного пластика. Там разместится экспозиция, посвященная истории турецких бань.

Коллекционирование произведений искусства. Музеи и общество

Ласло Мравик
(László Mravik)

Родился в 1943 г. в Вечеше. В 1968 г. окончил Будапештский университет, специалист по общей истории и истории искусств. Сотрудничает в Будапештском музее изобразительных искусств, в управлении музеев министерства культуры и образования. Автор ряда исследований в области западноевропейской живописи, в том числе монографии о творчестве Джорджоне и других художников северной Италии XV в. (переведены на английский, французский, русский и немецкий языки).

Между музеями и частными коллекциями существует самая тесная связь; их невозможно даже представить друг без друга. Коллекционеры видят в музеях авторитетные научные учреждения, которые служат для них примером. С точки зрения музейных работников, частные собрания являются своего рода за-

пасниками — источником пополнения коллекций музеев.

В данной статье мы рассмотрим вопросы, связанные только с художественными коллекциями. Это ограничение необходимо, поскольку предметом собирательства могут быть самые разнообразные вещи, и поэтому существует столь много ти-



Андреа Мантенья, «Мужской портрет» (предположительно Янус Панноnius). В начале века хранился в частной коллекции в Балатонбогларе, в настоящее время находится в Национальной художественной галерее, Вашингтон (собрание Кресс).

пов коллекций. Некогда интерес вызвали преимущественно редкие или особо ценные предметы. Специализация музейных собраний привела к возникновению коллекций, относящихся к естествознанию, истории, декоративному искусству, археологии, этнографии, изобразительному искусству, нумизматике, дипломатии, истории книги и т. д. Сегодня каждый может выбрать любую область и, в соответствии с личными интересами, знаниями и финансовыми возможностями, создать коллекцию тех или иных предметов.

В Венгрии коллекционеры могут собирать все, кроме археологических находок, ибо они подпадают под специальный закон о предметах, представляющих музейную ценность. В соответствии с этим законом, археологические исследования проводит только государство, а все

найденные при раскопках предметы являются его собственностью и хранятся исключительно в музеях. Вряд ли стоит останавливаться на этнографических и исторических частных коллекциях, поскольку, во-первых, при их создании чрезвычайно трудно избежать распыления предметов, являющихся частью единого целого, во-вторых, отдельные лица — зачастую новички в данной области — не могут с научной точностью фиксировать и описывать обстоятельства, при которых сделаны те или иные находки. А без соответствующей документации ценность таких материалов, особенно этнографических, значительно снижается. Однако даже при этих условиях частные собиратели могут до некоторой степени обеспечить сохранность памятников культуры.

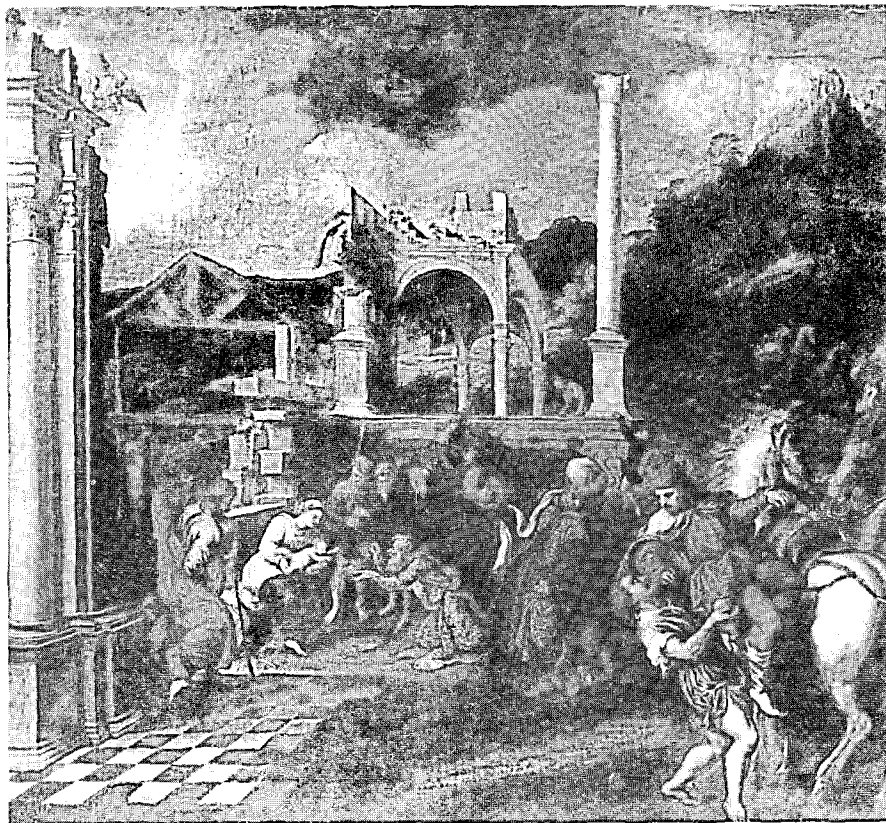
Коллекционирование произведений искусства в силу их особенностей — занятие более доступное для частного лица. С самого начала любое художественное произведение играет двойную роль: оно служит обществу в целом и одновременно особо привлекает отдельных его членов. Такие творения несут определенные идеи и вместе с тем организуют окружающее пространство. И пока у людей не исчезнет желание украшать свое жилище, будут существовать коллекции произведений искусства, которые нередко создаются по заказу.

Цели и возможности коллекционеров, а также виды личных собраний широко варьируют в различных странах в зависимости от социальных условий, господствующей формы собственности и уровня доходов населения. Эти факторы, конечно же, действуют и в Венгрии, где после 1945 г. традиция собирания произведений искусства претерпела существенные изменения в связи с радикальными преобразованиями в обществе. Чтобы лучше понять сложившуюся ситуацию, обратимся к прошлому.

Венгрия — одна из тех европейских стран, культурному наследию которых в ходе истории был причинен большой ущерб. С 1526 г. до конца XVII в. значительная часть Карпатского бассейна была ареной столкновений с турецкими захват-

Франсиско Гойя, «Пьяницы». Ранее картина находилась в собрании Херцога, Будапешт.





Парис Бордоне. «Поклонение волхвов» (ок. 1650 г.). До 1917 г. картина хранилась в частной коллекции Хуго Килени. Впоследствии несколько раз перепродавалась, в 1946 г. была вывезена за границу. В настоящее время находится в Музее изобразительных искусств Фогга, Кембридж, Массачусетс, США.

чиками. Тогда на территории Венгрии часто шли боевые действия, и под угрозой уничтожения находились не только произведения искусства, но и население страны. Затем пришли более спокойные времена, отмеченные лишь отдельными восстаниями и войнами. Однако экономическая отсталость, а также вывоз капиталов за границу, особенно в Вену, не способствовали росту собраний произведений искусства. Тем не менее представители знати — преимущественно ради престижа — создавали коллекции (некоторые из них были довольно значительными). Единственным уцелевшим собранием такого рода была картинная галерея Эстерхази, перешедшая в 1870 г. в собственность государства.

В конце XIX в. произошли заметные изменения. После заключения в 1867 г. австро-венгерского соглашения началось оживление экономики. Правящие круги и состоятельные люди все реже обращали взоры к Вене. Они стали использовать часть прибыли для приобретения произведений искусства. Быстро росли — как в количественном, так и в качественном отношении — личные собрания. Все большее число произведений искусства концентри-

ровалось в столичных дворцах и провинциальных замках у старой аристократии. Богатела и крупная буржуазия, повышались ее эстетические запросы. Теперь можно было и ей подумать о создании собственных коллекций. Появилось немало выдающихся работ, созданных венгерскими художниками; большинство их оседало в новых собраниях. По мере увеличения числа коллекционеров расширялась торговля произведениями искусства, открывались аукционы и художественные салоны. Особое развитие эта тенденция получила после первой мировой войны. Анализ документов данного периода о торговле художественными ценностями позволил выявить поразительный факт: ежегодно в Венгрии переходили из рук в руки несколько тысяч значительных произведений изобразительного и декоративного искусства.

В 1920 г. в соответствии с Трианонским мирным договором, заключенным после первой мировой войны, некоторые районы Венгрии отошли к другим странам и ряд памятников культуры оказались за пределами Венгрии. В меньшей степени это относится к художественным коллекциям, поскольку в то



Часть собрания Иштвана Раца. Слева: произведения Иштвана Надя (1873—1937 гг.), венгерского конструктивиста-реалиста. Справа: картины Эндре Балинта (р. 1914 г.).

время Будапешт являлся практически единственным в стране центром торговли произведениями искусства.

В конце 1930-х гг. вследствие обострения международной напряженности началась эмиграция и вывоз ценностей, в том числе произведений искусства, за границу. Именно в тот период Венгрия навсегда лишилась ряда полотен таких художников, как Мантенья, Джованни Беллини, Рембрандт, Рубенс, Мане, Ренуар, Сезанн и Курбе. В те годы этот процесс не затронул основную массу культурных ценностей, особенно произведения венгерских мастеров, но число шедевров изобразительного искусства в стране значительно уменьшилось.

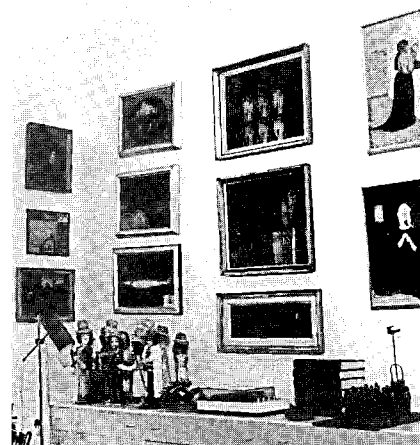
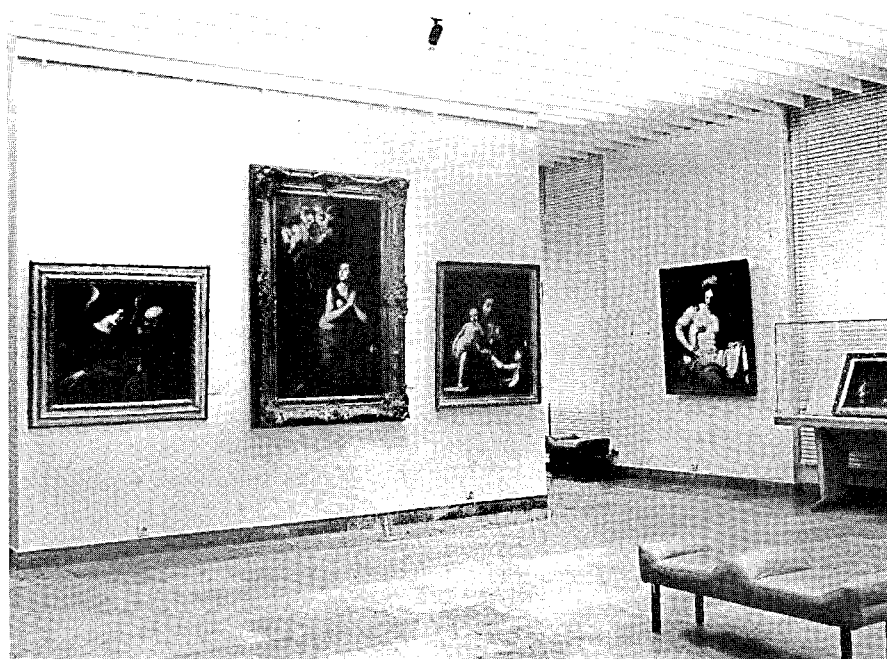
Такова была ситуация в Венгрии накануне второй мировой войны. В военное время бои, бомбежки и обстрелы, к счастью, причинили не очень значительный ущерб коллекциям произведений искусства.

После 1945 г. возникли условия, позволявшие заложить основы новой политики в деле охраны национального культурного наследия, однако процесс определения методов и разработки необходимых практических мер для решения этой задачи протекал довольно медленно. После изгнания из страны бывших правителей раздавались призывы уничтожить все, что напоминало о прежнем режиме. Бывало, что натерпевшийся от угнетателей народ

громил дома богачей. В результате погибли некоторые прекрасные здания и их внутреннее убранство. В этот период также увеличился легальный и нелегальный вывоз художественных ценностей за границу.

В 1949 г. на вывоз национального достояния был наложен запрет. К сожалению, большая часть ценностей из частных коллекций к тому времени оказалась за рубежом. В этой ситуации впервые были приняты жесткие меры по охране культурного наследия Венгрии. Провели регистрацию находящихся в частной собственности произведений искусства с целью облегчения доступа к ним для проведения научных исследований и предотвращения их утери или вывоза за границу. Торговля произведениями искусства практически прекратилась. В 1949—1952 гг. государственные органы — сначала управление, ведавшее невосребованной собственностью, а затем организация, занимавшаяся вопросами сохранности произведений искусства, — конфисковали у частных лиц значительное количество художественных ценностей с целью обеспечения их консервации и надлежащего хранения. Некоторые конфискованные картины, скульптуры и произведения декоративного искусства были переданы музеям, которые по прошествии пятнадцати лет вернули большинство из них прежним владельцам.

Интерьер выставки из венгерских частных собраний, организованной Венгерской национальной галереей в 1982 г. Картины художников XVII в.: Гверчино, Мурильо, Элизабеты Сирани, Антонио Карнео и Джованни Бенедетто Кастильоне.



Часть собрания Эрнё Коложвари, Дьёр. Картины сюрреалистического периода Эндре Балинта и Лилли Орсаг (1926—1978 гг.).

Часть коллекции Пала Кадоша. Слева: статуя св. Катерины из Барки (ок. 1420 г.). Справа вверху: «Иоанн-креститель» (фрагмент большого распятия), сиенская школа, ок. 1350 г.

Отрицательное воздействие на процесс собирания художественных ценностей оказали нарушения социалистической законности, допущенные в начале 1950-х гг. В этот период не было соответствующих условий для рекламы художественной продукции. Отсутствовал контакт между художниками и потенциальными покупателями. Созданные в тот период произведения, многие из которых относятся к шедеврам венгерского национального искусства, оставались собственностью авторов, и потому их культурное воздействие на массы было ограниченным. Однако в начале 1960-х гг. коллекционеры осознали ценность этих работ и начали скупать их гораздо раньше музеев. Вот почему большинство этих произведений до сих пор находятся в частных руках.

Строгое соблюдение социалистической законности потребовало пересмотра ряда законодательных мер — как общего порядка, так и регулирующих сохранение, консервацию и обращение культурных ценностей. В статье 9 закона об охране памятников и предметов, имеющих музейное значение (принят в 1963 г. и сохраняет силу до настоящего времени), впервые в истории Венгрии определены отношения между музеями и коллекционерами, их права и обязанности. Согласно этому закону произведения искусства, исторические и естественноисторические ценности, находящиеся в государственных коллекциях или частных собраниях, рассматриваются как единое целое, как часть национального наследия. В результате в 1960-е гг. в стране возродилось не только частное коллекционирование, но и торговля произведениями искусства.

До недавнего времени музеи Венгрии не имели тесных контактов с частными коллекционерами. Такая позиция представляется по меньшей мере странной, поскольку в этом случае по существу не принимаются во внимание интересы музеев.

Ныне создание новых музеев вряд ли необходимо — не только по финансовым соображениям, но и потому, что существующая на сегодняшний день сеть этих учреждений полностью удовлетворяет запросы насе-

ления и предоставляет широкие возможности для научных исследований. Можно сожалеть лишь об отсутствии музея современного искусства. Кроме того, музеи не могут выставлять все свои приобретения; часть их постоянно находится в запасниках. Поэтому многие хранители высказываются за то, чтобы ограничить поступление новых экспонатов и покупать только произведения, обладающие особой значимостью, нуждающиеся в срочной реставрации или восполняющие имеющиеся в коллекции пробелы.

Сейчас венгерские коллекционеры не имеют права продавать принадлежащие им произведения искусства без специального разрешения, запрещено вывозить художественные ценности за границу. Государственные музеи обладают преимущественным правом приобретения. При продаже любого произведения владелец должен уведомить об этом соответствующий музей. Цель этих правил — обеспечить научным работникам постоянный доступ к хранящимся в частных домах культурным ценностям, а также возможность экспонировать их. Государство оказывает частным коллекционерам помощь. Владельцы крупных собраний регулярно получают дотации для обеспечения надлежащих условий хранения и консервации находящихся у них произведений искусства.

Венгерские музейные работники стремятся сочетать государственные интересы с интересами коллекционеров. Свидетельство этого — выставка произведений из частных собраний, организованная в 1982 г. Венгерской национальной галереей. На ней были представлены 322 произведения венгерских и зарубежных мастеров, отражающие историю мирового искусства на протяжении шести веков. Выставка продемонстрировала большую заинтересованность частных коллекционеров в показе их собраний и дала возможность для изучения экспонировавшихся на ней произведений. Нет сомнения в том, что именно в данном направлении необходимо продолжать работу, и мы надеемся, что в этом нам окажут помощь ассоциации коллекционеров.

Венгерские музеи сегодня. Некоторые факты и цифры

Иштван Эри
(István Eri)

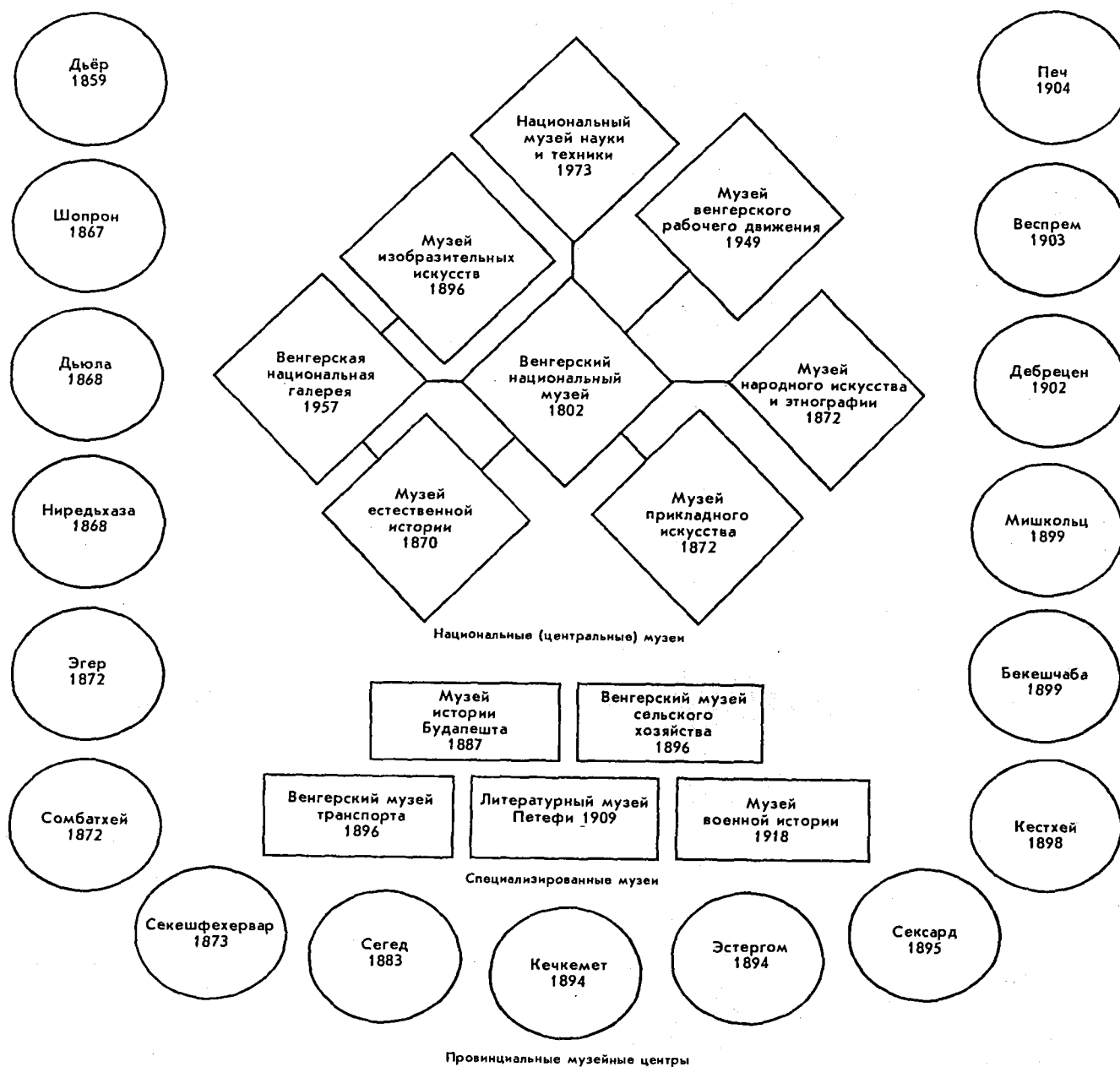
Изучал венгерскую литературу и историю в Будапештском университете. С 1952 по 1959 г. специализировался по археологии средневековья в Венгерском национальном музее. С 1974 г. руководит Институтом консервации и музейной методологии в Будапеште. Председатель рабочей группы по терминологии ИКОМ-СИДОК.

«Генеалогическое древо» венгерских музеев.

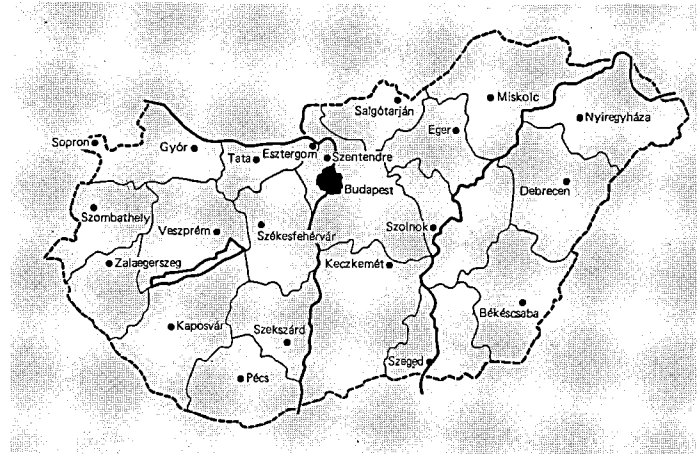
В последние десятилетия повсеместно наблюдается быстрый рост числа музеев. В этом отношении Венгрия не является исключением.

Ширится сеть традиционных музеев (археологических, этнографических, естественноисторических и художественных), административно подчиненных органам власти на местах. Однако более высокими темпами увеличивается количество музеев и подобных им учреждений нового типа, где хра-

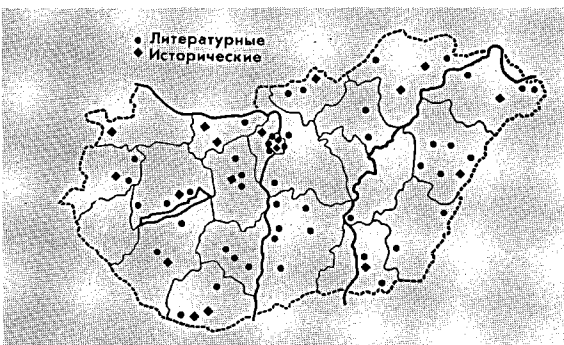
нятся и экспонируются предметы, рассказывающие об истории и развитии различных отраслей промышленности и сельского хозяйства. Столь же быстро множатся мемориальные музеи. Это учреждения особого характера, они в основном рассказывают о выдающихся личностях, но к ним можно отнести и памятные места, связанные с историческими событиями. Наконец, нельзя не упомянуть о музеях, создаваемых на терри-



Размещение музеев на территории страны.



Мемориальные литературные и исторические музеи.



Мемориальные музеи, посвященные деятелям искусства.



Этнографические музеи на открытом воздухе.

тории древних поселений, участках археологических раскопок и в местах проведения этнографических исследований, а наряду с ними — и о музеях индустриальной археологии. В категорию музеев теперь все чаще включают и природные заповедники, число которых также растет.

Характер каждого из новых музеев определяется тем, как и кем он был создан. Все чаще промышленные предприятия, учреждения и общественные организации основывают свои музеи.

Венгерским законодательством установлено, что все коллекции — как составная часть национального достояния — представляют собой единое целое независимо от того, кто является их основателем, хранителем или владельцем. Это следствие политического, социального и экономического развития страны в последние полтора века. Музейное дело претерпело в социалистической Венгрии качественные преобразования, но его развитие связано с историей страны и обусловлено давними традициями.

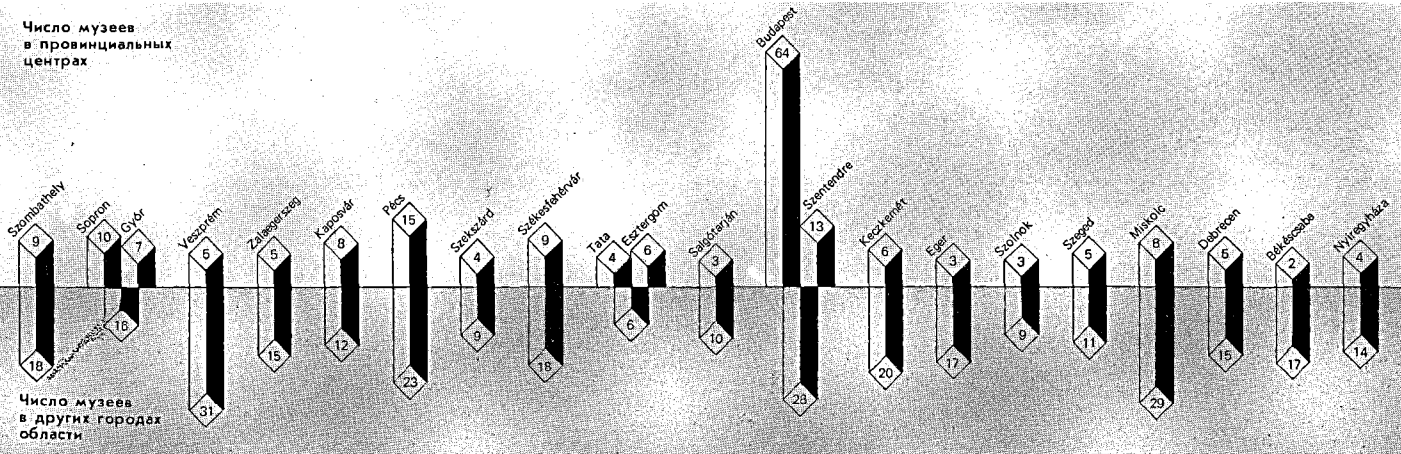
Первый музей в стране — Венгерский национальный музей — был основан в 1802 г. в ходе борьбы за национальную независимость и стал играть важную роль в этом движении; его создание положило начало сохранению национальной культуры. Учреждения такого типа были весьма характерны для восточной части Центральной Европы. С 1870-х гг. на базе его значительно выросших коллекций стали возникать новые музеи, специализирующиеся в какой-либо области (естественная история, прикладные искусства, изобразительные искусства и этнография). Они продолжали поддерживать связи с организацией, от которой «отпочковались». Поскольку в Венгрии не было музеев, созданных частными фондами (королевской семьей, представи-

телями аристократии) или университетами, Венгерский национальный музей сохраняет ведущую роль на всем протяжении своего существования.

Только во второй половине XIX в. местные власти начали организовывать музеи истории и собирать коллекции, но уже тогда стало ясно, что социальные и экономические условия позволяют им лишь заложить основу подобных заведений, поскольку их никто не финансировал на местах; нужна была помощь со стороны государства. В 1890-е гг. возникла необходимость создать при министерстве культуры центральный орган, который контролировал бы работу местных музеев и распределение весьма скромных средств, выделявшихся государством. Этот орган был призван разрешить противоречия между быстро развивающимися музеями Будапешта и провинциальными учреждениями, которые, несмотря на размеры своих коллекций, отставали от первых. Таким образом, венгерские музеи были объединены под эгидой министерства культуры, а с 1906 г. начал выходить специализированный журнал, посвященный вопросам музеологии и библиотечного дела.

Специализированные музеи (Венгерский музей сельского хозяйства, Музей военной истории, Венгерский музей транспорта и другие), основанные соответствующими министерствами или муниципалитетом Будапешта в конце XIX в., опирались в своей деятельности на те же принципы, что и их предшественники. Такого же подхода, испытанного на протяжении более полувека, придерживались руководители музеев и после второй мировой войны. Первый закон о музеях, разработанный на основе социалистических принципов, был принят в 1949 г.; он объявлял все ценности, находящиеся в музеях и коллекциях, собствен-

Число музеев в провинциальных центрах



ностью государства независимо от правового статуса их владельцев или хранителей — будь то национальные коллекции, музеи, подчиняющиеся различным организациям, или собрания, принадлежащие частным лицам. В 1963 и в 1981 г. в текст этого закона, провозгласившего в качестве основополагающего принципа единство системы музеев, были внесены изменения; теперь он содержит положения об объединенном управлении и инспекции, а также руководство по их практическому осуществлению.

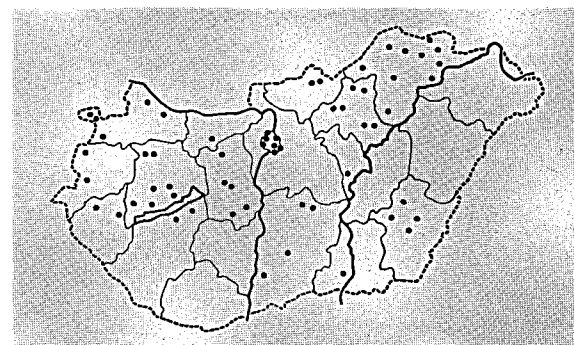
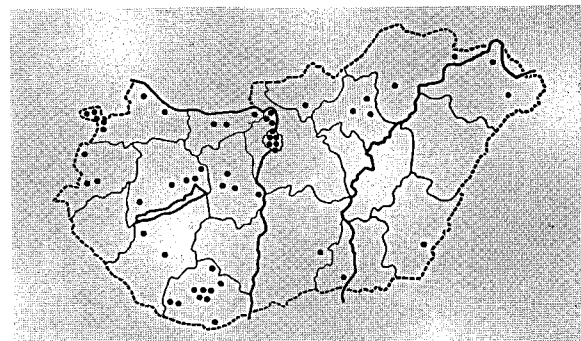
Таким образом, музейная работа ведется при содействии центральных музеев, действующих под общим руководством министерства культуры и образования. Проведена стандартизация систем документации и статистических служб; рекламная и информационная деятельность осуществляется на основе централизованного управления (см. статью И. Эри на с. 55). Министерство культуры и образования выдает разрешения на создание новых или ликвидацию старых музеев (однако вопрос о создании национальных музеев решает совет министров).

По состоянию на 31 декабря 1981 г. в стране имелось 505 музейных учреждений следующих категорий: 1) 15 национальных музеев; 2) 19 специализированных; 3) 19 областных (см. статью Н. Икваи на с. 24); 4) 58 районных (действующих в районах, округах или городах); 5) разнообразные коллекции и заведения, не отвечающие требованиям, предъявляемым к областным или районным музеям. Для признания в качестве районного или областного музей должен соответствовать следующим критериям: иметь постоянный штат квалифицированных специалистов; коллекцию, состоящую по крайней мере из 10 тыс. единиц хранения; собствен-

ное здание; постоянную экспозицию; соответствующий бюджет. Коллекции могут рассказывать об истории края и содержать предметы, найденные на территории древнего города или его части (таких коллекций 43). Есть 47 специализированных коллекций, отражающих конкретные аспекты культуры, общественной жизни и экономики. Имеются мемориальные музеи, посвященные выдающимся историческим личностям, деятелям литературы и искусства или знаменательным событиям (79 учреждений подобного типа); выставочные залы, т. е. филиалы музеев 1-й, 2-й или 3-й категории, используемые исключительно для проведения выставок или в других общественных целях (их насчитывается 212); наконец, частные музеи или коллекции. В эту (6-ю) категорию входят также собрания — некоторые из них субсидируются государством, — принадлежащие церкви (всего их 13).

Географическое распределение венгерских музеев, быстрый рост их системы, особенности каждой категории показаны на схемах. Важно то, что значительная часть музеев — около двух пятых общего числа (сюда входят в основном учреждения категории 5) — расположены в сельской местности. Размещение и функционирование музеев в отреставрированных зданиях, имеющих художественную ценность, невозможны без помощи управления по охране памятников, местных властей и областного управления музеев. По свидетельству Ф. Фюлепа, аналогичная ситуация складывается и при организации музеев на участках археологических раскопок. И наконец, следует учитывать инициативу центральных органов по созданию мемориальных музеев или музеев, организуемых для привлечения туристов в рамках национальной политики в области культуры.

Музеи на местах археологических раскопок.



Памятники истории промышленности или сельского хозяйства.

Результаты работы системы областных музеев

Нандор Икvai
(Nándor Ikvai)

Родился в 1935 г. в Петёхазе. Закончил Университет Лайоша Кошута в Дебрецене (история, география, этнография и музееология). В 1964 г. защитил диссертацию. В 1961—1968 гг. директор музеев Цегледа. В 1969—1981 гг. директор музеев области Пешт в Сентэндере. В настоящее время возглавляет отдел в управлении музеев министерства культуры и образования.



Этнографический музей под открытым небом, область Зала.
Сельская колокольня (1888 г.).

В данной статье рассказывается о созданной в 1962 г. системе областных музеев. Они составляют около двух третей от общего числа музеев Венгрии. За два десятилетия их работы накоплен в высшей степени интересный опыт. Какова же организация музеев страны, в рамках которой получили развитие эти учреждения?

До 1949 г. венгерские музеи — за исключением будапештских — находились в ведении местных властей (областей, городов, районов). В 1949 г. все музеи перешли под контроль государства, и руководство ими стал осуществлять государственный центр музеев и памятников архитектуры. Были приняты соответствующие постановления, законы и указы и введена единая система документации; началась подготовка музееологов в высших учебных заведениях. Наблюдался быстрый количественный и качественный рост музеев, значительно улучшилось их финансовое положение.

Десять лет спустя, когда количество музеев увеличилось вдвое, стало очевидно, что контролировать всю сеть из одного центра невозможно. Реорганизация была необходима и потому, что министерство культуры впредь не могло обеспечивать ее финансирование. Поэтому весной 1962 г. было принято решение о передаче областных музеев в ведение местных властей. Это повлекло за собой радикальную перестройку системы музеев Венгрии, последствия которой весьма ощутимы. Было учреждено девятнадцать областных управлений; им вменялось в обязанность руководить деятельностью музеев на определенной территории. Не изменился только статус собраний, принадлежащих церкви, а также специализированных коллекций и музеев, находящихся в ведении министерств и ведомств.

Другое постановление о музеях (1963 г.) определило местоположение, роль и профессиональные

задачи различных музеев и музейных учреждений страны — независимо от того, в чьем подчинении они находятся.

Последовательная реорганизация дала толчок беспрецедентному развитию местных музеев. Об этом свидетельствуют цифры: число единиц хранения в областных музеях возросло с 1 915 695 в 1962 г. до 5 603 622 в 1981 г. За этот же период количество работающих в них специалистов увеличилось с 96 до 434. Соответственно улучшалось финансовое положение, расширялась площадь экспозиций и запасников, росли штаты реставраторов, совершенствовались оборудование мастерских. Следует отметить, что в настоящее время из 500 музеев страны 441 (по данным 1982 г.) находятся в областном подчинении.

Организация

Главным учреждением области является старейший музей в административном центре. Хранитель этого музея направляет деятельность (в том числе финансовую) остальных музеев. Большинство таких руководителей — видные специалисты в области археологии, этнографии и т. д., хотя в последние пять-десять лет появился новый тип хранителя — нечто вроде управляющего. В больших городах области, кроме того, существуют районные и муниципальные музеи, где работает один или несколько специалистов. Во главе таких учреждений, как выставочные залы, этнографические музеи под открытым небом и мемориальные музеи, обычно стоят управляющие, а созданием в них экспозиций занимаются специалисты из областного центра.

Так называемые районные музеи, также находящиеся в ведении областного управления, имеют традиционную специализацию (археология, этнография и история), хотя некоторые из них ориенти-

руются на естественные науки, историю искусств и литературы.

В областных музеях работают специалисты, объединенные в небольшие научно-исследовательские группы. Сотрудники областных музеев ведут работу на всей территории области, тогда как их коллеги из районных музеев — на территории определенного района, где обычно расположено 10-15 населенных пунктов.

Музеи каждой области имеют общий план работы, составленный с учетом их профиля, рассчитанный обычно на пять лет и подготовленный при участии всех местных специалистов; на его основе составляются ежегодные отчеты. Планы и отчеты изучаются и утверждаются государственными инспекторами из Будапешта.

Подобная система позволила получить хорошие результаты. В областных планах обычно находят отражение общенациональные тен-

денции. В этом — одна из причин того, что венгерская музеология достигла высокого уровня развития, а этим можно гордиться. Речь идет не только о количестве экспонатов, но и о методах их экспонирования и числе научных публикаций. Издаются сообщения местных музейных организаций. Постоянно расширяются контакты между библиотеками (в каждой области сотрудничают от 200 до 400 учреждений); за рубежом распространяются издания с резюме на иностранных языках.

Руководя деятельностью музеев, областные управления вносят значительный вклад в дело народного образования. Местные музеи никогда раньше не организовывали столько выставок. В соответствии с современными научными требованиями наиболее крупные музеи, как правило, раз в десять лет обновляют свои постоянные экспозиции. Ежегодно областные музеи

Музей Домокоша Куни, Татабанья, область Комаром. Зал слепков древнегреческой и римской скульптуры.



готовят около 600 временных экспозиций (т. е. 85% от общего числа в стране). Чаще всего организуются выставки произведений изобразительного искусства, несколько реже — экспозиции, посвященные естественным наукам, истории, археологии и этнографии.

Группы из четырех-восьми педагогов и музейных сотрудников ведут просветительную работу, включающую также рекламу выставок (плакаты, приглашения, каталоги) и проведение связанных с ними мероприятий (демонстрация слайдов и фильмов, чтение лекций, организация конкурсов, экскурсий).

Музей Шандора Ногради, область Ноград. Жилище сельскохозяйственного работника.

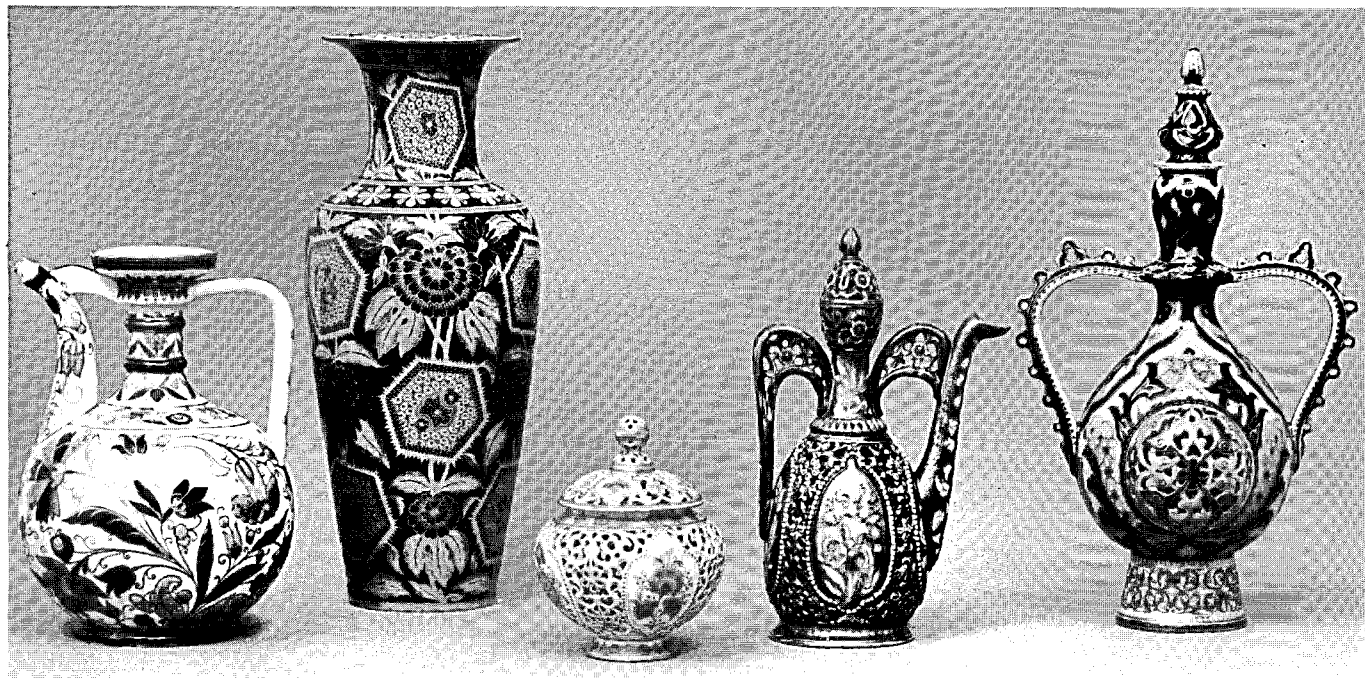


Финансирование

Реорганизация 1962 г. была вызвана, в частности, трудностями в финансировании провинциальных музеев. Ныне областные органы власти — благодаря более тесным связям, установленным с музеями в результате этой реформы, — несомненно более заинтересованы в их деятельности и охотно помогают им.

Венгерские музеи по собственному усмотрению расходуют фонды, которые выделяет государство. Несмотря на большое число посетителей, поступления от платы за вход невелики из-за дешевизны билетов. Не может компенсировать расходы и продажа репродукций и открыток. В результате основную часть бюджета музея (зарплата сотрудников, содержание помещения, новые приобретения, организация выставок, публикации) составляют отчисления, выделяемые областными властями. Областное управление музеев самостоятельно распоряжается этими средствами и непосредственно финансирует учреждения, входящие в его структуру. В целом их бюджеты более или менее равны. Оплата труда сотрудников унифицирована и зависит от уровня образования и продолжительности рабочего дня. Приблизительно одинаковы и затраты на электроэнергию, текущий ремонт, канцелярские принадлежности. С другой стороны, в некоторых областях расходуют значительно больше, чем в других, на раскопки, пополнение коллекций, издание книг. Здесь большую помощь оказывает шефство. Разница в затратах также связана с традиционной специализацией музеев. Например, в областях Баранья и Пешт большие средства уходят на комплектование коллекций по изобразительному искусству, в области Фейер — на осуществление археологических раскопок, в Боршоде — на проведение этнографических изысканий, в Веспреме — на исследования по естественным наукам и т. д.

Получить для музеев дополнительные суммы сверх бюджета, выделяемого областными властями, можно несколькими путями. Значительную роль играют в этом ассоциации содействия туризму и агентства путешествий (например, на озере Балатон и в излучине Дуная) и Национальный совет по ту-



ризму. Они частично или полностью финансируют выставки, в которых заинтересованы, однако такие отчисления носят эпизодический характер и касаются конкретных мероприятий. В организации выставок, связанных с той или иной отраслью хозяйства, конкретным ремеслом и т. п., участвуют местные промышленные и сельскохозяйственные предприятия. Помимо этого, в дополнение к бюджету, определенному областными властями, городские музеи часто получают дотации от муниципальных советов.

В определенных случаях можно обратиться за ссудой в министерство культуры и образования и при проведении мероприятий общенационального значения получить средства на приобретение особенно ценных экспонатов или на создание новой постоянной экспозиции. Эти суммы иногда достигают 20—25% годового бюджета музея.

Нерешенные проблемы

Наш краткий обзор системы областных музеев может создать впечатление, что она идеально работает и планомерно развивается. На деле же ситуация гораздо сложнее. Иной раз случается, что в области начинается (даже вопреки рекомендациям специалистов местных музеев) осуществление недостаточно обоснованного проекта. Иногда

по инициативе местных организаций возникают посредственные или неинтересные музеи, создание которых с общегосударственной точки зрения неоправдано. Кроме того, выходит много дорогих публикаций, хотя еще не решены более важные задачи.

Признавая достигнутые результаты и успехи в развитии музеев, надо, тем не менее, поднять вопрос об усовершенствовании профессионального руководства провинциальными музеями, чтобы сделать их более эффективными. Необходимо пересмотреть требования, предъявляемые к хранителям, особенно в отношении их обязанностей и сроков пребывания на посту. Наконец, следует постоянно подчеркивать общенациональное значение музейной деятельности и совершенствовать ее материальную базу.

Подводя итоги, можно сказать, что создание системы областных музеев ознаменовало новую веху в развитии музеев Венгрии: разобщенные учреждения, ослабленные в силу изоляции, были сведены воедино, организованы и приобщены к научной жизни страны; в результате возникновения научно-исследовательских организаций в областных центрах правильнее распределяются обязанности между ними и специалистами столицы; наконец, посещение музеев стало потребностью для масс населения. В этом — одно из главных достижений провинциальных музеев.

Музей Жолнаи, Печ, область Баранья.
Фарфор Жолнаи (1880—1900 гг.).
[Photo: Katalin Nádor.]

Енё Фитц
(Jenő Fitz)

Родился в 1921 г. в Будапеште. Историк (специализация — классическая античность) и археолог. Учился в Будапештском университете; с 1946 по 1969 г. читал там лекции по античной археологии. С 1949 г. директор Музея Иштвана Кирая в Секешфехерваре. С 1962 г. директор музеев области Фейер. С 1958 г. руководит раскопками в Горсиуме, с 1960 г. редактор журнала «Альба Регия». Член Немецкого института археологии. Занимается римской эпиграфикой, нумизматикой, археологией, а также просопографией. Среди его работ: "Les Syriens à Intercisa", Brussels, 1972; "La Pannonie sous Gallien", Brussels, 1976.

Средневековые руины в
Секешфехерваре.
[Photo: Kalman Kónya.]

Музей Иштвана Кирая в Секешфехерваре

Область Фейер лежит между Будапештом и озером Балатон; ее главный город Секешфехервар всегда играл заметную роль в истории страны, а с 1960-х гг. приобрел известность и как промышленный центр. Другой крупный город области, Дунайварош, вырос в 1950-е гг. рядом с металлургическим комбинатом; здесь впервые в Венгрии были воплощены социалистические принципы градостроительства. Расположенные на севере области, в холмистых районах Баконь, Вертеш и Веленце, деревни, в которых проживают национальные меньшинства, сохранили свои традиционные черты: их жители работают на шахтах и выращивают виноград. На юге области лежит сельскохозяйственный район Мезёфёлд и озеро Веленце, где в период летних отпусков отдыхают свыше 100 тыс. человек. Разветвленная система дорог свидетельствует о том, что этому району придавалось особое значение во времена Римской империи и в период раннего средневековья. В конце X в. Секешфехервар стал резиденцией венгерских королей, местом их коронаций и погребения, а затем на протяжении многих лет здесь заседал парламент. После оттоманского завоевания город потерял прежнее политическое значение, однако вплоть до середины XIX в. оставался важным культурным центром.





Музей Иштвана Кирая был создан в 1873 г. и известен в основном исследованиями в области археологии и истории города (другие проводимые им научные изыскания имеют лишь местное значение). Для археологов представляют большой интерес оборонительные валы конца бронзового века, древние кельтские жилища, римский город Горсиум, римский лимес и многочисленные памятники средневековья, а богатое событиями прошлое Секешфехервара открывает широкие возможности для исторических исследований.

В XIX в. в ходе раскопок в королевской базилике Секешфехервара впервые в истории страны были сделаны уникальные археологические находки, однако наиболее важные открытия относятся к нашему времени.

В результате дальнейших раскопок в районе королевской базилики появилась возможность пересмотреть датировку некоторых событий периода раннего средневековья в Венгрии, получить более полное представление об эпохе, уточнить место захоронения короля Иштвана, а также установить, где находился королевский трон и стояла часовня, служившая усыпальницей Ангвинов.

В 1958 г. были начаты раскопки в Горсиуме, во время которых была расчищена треть этого римского города центральной Паннонии, включая стены и башни, главную

дорогу, форум, храмы, термы, раннехристианскую базилику и дворец наместника. За пределами стен были открыты жилища, гончарные мастерские, некрополь и амфитеатр. Эти находки позволили не только создать крупнейший в Венгрии музей под открытым небом, но значительно расширили наши знания об истории Паннонии, привели к пересмотру прежних взглядов, касающихся заселения этой провинции, возникновения городов и развития римской культуры.

Музей играет важную роль в организации национальных и международных научных конференций¹, ведет активную издательскую деятельность. С 1960 г. музей публикует ежегодник «Альба Регия»; на немецком, французском, английском и итальянском языках увидели свет восемнадцать выпусков, посвященных в основном археологии, а также истории античности и средневековья. Ежегодник содержит и отчеты об организуемых музеем конференциях. Музей поддерживает контакты со 130 венгерскими и 330 зарубежными учреждениями, однако это сотрудничество ограничивается областью истории и археологии. Этнографические исследования в области Фейер развиты в меньшей степени, чем в других районах страны. Секешфехервар не играл ведущей роли в истории рабочего движения Венгрии. Здесь не жили выдающиеся художники или коллекцио-

Остатки римских храмов в Горсиуме.
[Photo: Ferenc Gelencsér.]

1. Это были конференции и симпозиумы по следующей тематике: культура ленточной керамики (1970 г.); история парламента (1972 г.); кельты в Центральной Европе (1974 г.); римский лимес (1976 г.); искусство резьбы по камню в период правления династии Арпадов (1978 г.); римская бронза (1982 г.); Ангвины в Центральной Европе (1982 г.).

неры, поэтому отсутствует местная база и для изысканий в области истории искусств.

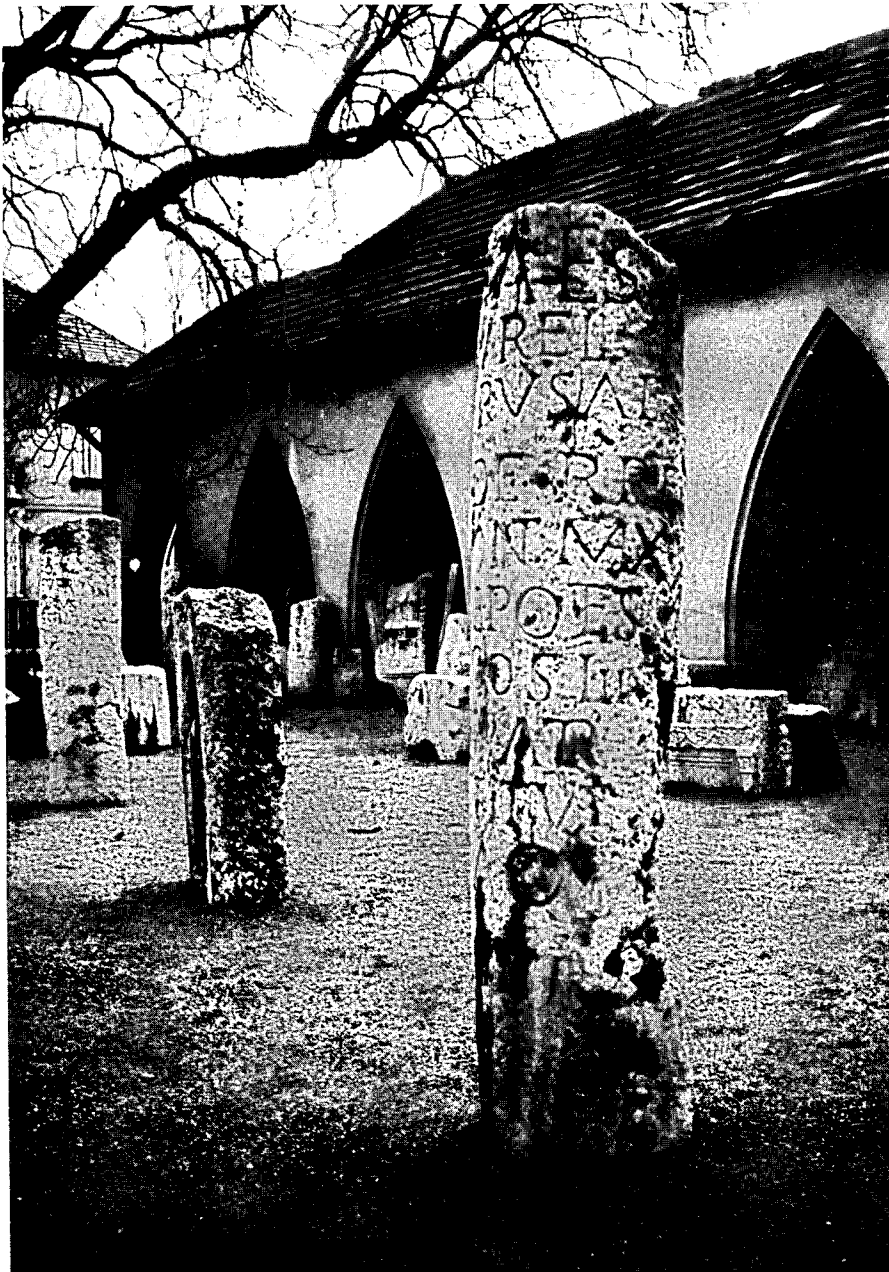
И все же в этом направлении ведется определенная работа, осуществляются отдельные исследования. Примером может служить изучение народной музыки и танца (не только местных), а также современного венгерского искусства.

Результаты научных поисков недостаточно используются в просветительной деятельности музея. Исключение составляют раскопки в Горсиуме; об их результатах систематически сообщается в различных публикациях. Археологические работы проводятся уже двадцать пять лет, параллельно при-

нимаются меры по сохранению расчищенных руин.

Благодаря этому через четыре года после начала раскопок в Горсиуме был создан музей, вокруг которого со временем возник естественный парк. Сегодня здесь находится крупнейший в Венгрии археологический музей под открытым небом. В соответствии с научными требованиями организован показ остатков древних построек, возведены защитные сооружения, создан лапидарий и развернута постоянная экспозиция. По мере продолжения раскопок новые экспонаты заменяют или дополняют те, которые были выставлены ранее. К услугам посетителей — экскурсоводы, а также пояснительные тексты, краткие либо подробные каталоги, иллюстрированные карты, копии экспонатов. Во время ежегодно проводимого месячника музеев и памятников их знакомят с новыми находками и поступлениями.

Музей Иштвана Кирая в Сечешехерваре. Лапидарий.



Расширяя знания о Древнем мире

В древности Горсиум был религиозным центром провинции Нижняя Паннония, в городе проходило множество церемоний и празднеств. Это натолкнуло на мысль о том, что культурно-просветительная деятельность музея под открытым небом с его «средиземноморской» атмосферой будет более эффективной, если отреставрировать часть древних руин и ежегодно устраивать среди них майский фестиваль цветов под названием «Флоралия». В Древнем Риме существовал обычай в дни праздника весны наряду с другими подарками преподносить цветы. В Горсиуме «Флоралия» также возвещает о наступлении весны, и посетителям вручают цветы. Другое празднество, которое носит название «Люди Романи», посвящено поэзии. В этот день в Горсиуме собираются юноши и девушки из десяти городов древней Паннонии, ученики средних школ разыгрывают классические пьесы и читают стихи. Однако самое торжественное событие — летние театральные представления. С 1971 г. в древних храмах постоянно идут пьесы таких греческих и римских авторов, как Софокл, Еврипид, Аристофан и Плавт. К концу 1970-х гг. музей под открытым небом ежегодно посещали

около 70 тыс. человек, а спектакли — около 10 тыс.

Одним из показателей успехов музея в культурно-просветительной деятельности является то, что из общего числа посетителей жители Секешфехервара или области Фейер составляют лишь 20—25%, в то время как основная масса приезжает из других районов Венгрии. Музей привлекает их разнообразными мероприятиями и выставками. Не последнюю роль играет также близость Будапешта и наличие удобной транспортной сети.

В музее ежегодно устраивается от шести до восьми выставок. В основном они посвящены изобразительному искусству. По случаю различных юбилеев в музее организуются лекции и экспозиции по археологии, этнографии, новейшей истории.

Несмотря на то что музей не располагает крупными художественными коллекциями, он добился признания в стране благодаря выставкам, рассказывающим об истории искусств. Их успех свидетельствует о том, что собрание музея представляет большой интерес для жителей области и способствует активизации научных исследований и росту коллекции. Во-первых, долгосрочное планирование различных (в том числе больших тематических) выставок потребовало исчерпывающих подготовительных исследований по тем направлениям, где отсутствовала должная координация на национальном уровне, например в отношении отдельных периодов развития венгерского искусства. Во-вторых, внимание к пластическим и декоративным искусствам в значительной мере способствовало формированию коллекции, которую можно систематически использовать для ознакомления зарубежной публики с современным искусством Венгрии.

Организируются циклы художественных выставок. Первый из них был посвящен искусству Венгрии XX в. В 1981 г. проходила десятая выставка из этой серии, рассказавшая об искусстве 1950-х гг. Эти мероприятия дали возможность подготовить для учебника истории искусств, который выпускается АН ВНР, главу об искусстве XX столетия.

Второй цикл выставок также рассказывает о современном искусстве, однако на них показываются работы забытых или неизвестных

широкой публике мастеров. Первая из них, организованная в связи с 45-летием со дня смерти видного венгерского художника Чонтвара Костки Тивадара, способствовала возникновению интереса к его творчеству. Последующие выставки знакомили с творчеством таких художников, как Бела Кондор, Эржебет Шаар и Лили Орсаг, которые ранее не пользовались известностью и признанием среди широкой публики.

Большой резонанс имели также выставки, посвященные римскому искусству в Паннонии. Затем последовала серия выставок по венгерскому искусству средневековья (резьба по камню в период правления династии Арпадов, искусство во времена Ангевинов). Их каталоги содержали обзор основных тенденций этой эпохи; экспонированные материалы были использованы для подготовки учебника по истории искусств. В программу были также включены экспозиции, посвященные различным периодам в современном искусстве. Такого рода выставки требуют тщательной подготовки и научной документации, поскольку они затрагивают темы, которые до этого были мало изучены. Исследования в области современного искусства ограничивались территорией области Фейер.

Эти художественные выставки оказали влияние и на другие экспозиции. В переходный период, когда у музея этнографии не было своего помещения, его сотрудники совместно с коллегами из Музея Иштвана Кирая организовали ряд этнографических выставок, например «Венгерское народное искусство на протяжении веков».

Серии выставок стали важнейшим элементом культурно-просветительной деятельности музея. Перед их открытием и по завершении организуются лекции на соответствующие темы. Например выставка, посвященная искусству начала XX в., сопровождалась концертами и лекциями по истории, литературе, архитектуре и музыке данного периода. Выставки привлекают внимание как широкой публики, так и специалистов.

Еще одна форма воспитательной деятельности музея — полугодовые и годовые циклы лекций, где слушатели знакомятся с работами научных сотрудников музея. На лекциях проигрываются грампластинки и демонстрируются кино-

фильмы, занятия дополняются экскурсиями. Эти просветительные мероприятия позволяют музею сотрудничать с различными общественными организациями, в первую очередь с Ассоциацией музеев. В соответствии с пожеланиями ее членов также устраиваются лекции и экскурсии с целью распространения знаний о различных исторических памятниках или же организуется посещение наиболее значительных выставок. В рамках ассоциации действует молодежный клуб, который имеет собственную программу, частично связанную с упомянутыми просветительными мероприятиями и включающую посещение музеев в сопровождении экскурсовода или специалиста, археологические работы, поездки с научными целями. В музее приходят даже маленькие дети; для них, а также для школьников младшего и среднего возраста регулярно проводятся беседы. Учащиеся — частые гости музея.

Благодаря просветительной деятельности музея его научная работа находит практическое применение. Научные изыскания и основанные на их результатах выставки становятся достоянием общественности. Музей стремится полно освещать любую тему, он не только знакомит публику с последними достижениями музеологии, но и рассказывает об исторических событиях, литературной и музыкальной жизни и т. д.

Музей области Фейер, располагающий различными специалистами, выполняет двойную функцию, выступая в качестве научно-исследовательского института и культурного центра, и служит как области, так и городу. Этим он выделяется среди аналогичных учреждений, деятельность которых не столь многообразна.

Венгерский сельскохозяйственный музей, Будапешт. Готическое крыло.
[Photo: Hungarian Agricultural Museum.]



Венгерский сельскохозяйственный музей

Иван Балаша (Iván Balassa)

Родился в 1917 г. Доктор философии. Заместитель генерального директора Венгерского сельскохозяйственного музея. Член Датской королевской академии наук и литературы, лауреат премии Гердера. Этнолог, специализируется в области способов ведения сельского хозяйства у различных народов.

Лоран Сабо (Lóránd Szabó)

Родился в 1926 г. Доктор экономики. С 1948 по 1976 г. работал в информационном центре министерства сельского хозяйства и пищевой промышленности. С 1979 г. генеральный директор Венгерского сельскохозяйственного музея.

Венгерский сельскохозяйственный музей был создан в 1896 г., когда отмечалось тысячелетие Венгрии. Начало музею положили экспонаты, собранные для обширной сельскохозяйственной выставки. Он разместились в зданиях, построенных по проекту Игнаца Алкара в духе архитектуры различных эпох: романской, готической, Возрождения, барокко. Теперь они являются историческими памятниками.

Венгерский сельскохозяйственный музей охватывает все отрасли сельского хозяйства и относится к числу традиционных музеев¹. Большая часть коллекции рассказывает о земледелии и животноводстве, однако здесь представлены и лесоводство, рыбоводство, рыболовство, охотничий промысел, а также оборудование и технология, применяемые при переработке сельскохозяйственной продукции, в частности в пищевой промышленности. Благодаря структуре музея уже удалось дать теоретическое обоснование и найти практическое решение некоторых задач в этих областях. Важная особенность образовательной и научной деятельности музея заключается в том, что любая тема рассматривается в исторической перспективе. Здесь изучают проблемы сельского хозяйства начи-

ная с древнейших времен вплоть до наших дней, а иногда заглядывают и в будущее. В музее сообщаются трудятся археологи, историки сельского хозяйства, этнографы и, конечно, агрономы, садоводы и работники пищевой промышленности. Такой сложной темой, охватывающей различные периоды и требующей разносторонней подготовки, может успешно заниматься лишь коллектив, вооруженный глубокими знаниями и богатым опытом.

Методы, используемые при составлении коллекций, и система классификации растений и животных соответствуют методам и системам, применяемым в естественных науках. Консервация осуществляется в хорошо оборудованных лабораториях и таксидермических мастерских; особое внимание при этом уделяется консервации и классификации палеозоологических и палеоботанических образцов. Большая работа ведется и с другими экспонатами. Также достойно упоминается коллекция произведений изобразительного искусства, которые связаны с сельскохозяйственной те-

1. Iván Balassa, "Traditional and Historical Agriculture in Museum" ("Museum", Vol. XXIV, 1972, pp. 145—49).

матикой. Все это означает, что музей поддерживает тесные связи с национальными музеями, специализирующимися в различных областях.

Необходимость междисциплинарного сотрудничества

Положительным моментом является то, что представители различных отраслей знаний работают в музее совместно, т.к. это облегчает проведение сложных исследований и классификации. Правда, данное преимущество не всегда используется должным образом, однако благодаря таким совместным усилиям достигаются наилучшие результаты; об этом красноречиво свидетельствуют последние выставки. Это весьма важно для музея, поскольку в ближайшие пять-шесть лет намечено развернуть экспозицию на площади от 7 до 8 тыс. м². Добившись дополнительной площади, музей должен теперь заменить прежние экспозиции, отслужившие свой век, новыми, в которых найдет более полное выражение междисциплинарное сотрудничество: в каждом разделе в соответствующем историческом окружении будут представлены экспонаты, иллюстрирующие последние достижения в области естественных наук и археологии. Если взять, например, тему «Домашние животные и одомашнивание», то такой метод позволит дать ее в этнографическом аспекте, показать и крупное хозяйство, и небольшую ферму, обращая особое внимание на применяемые орудия труда и машины. Кроме того, если это возможно, следует представить и современный период, а также перспективы. Опыт свидетельствует, что экспозиции, затрагивающие несколько тем, стимулируют интерес к междисциплинарным исследованиям.

Помимо этого, музеи общего характера, такие, как Венгерский сельскохозяйственный музей, имеют много других преимуществ. Но в таком музее едва ли возможна экспозиция, посвященная более узкой теме (флора и фауна, рыболовство в реках или озерах). Выход может быть найден различными способами, самый простой — организация выставок, рассказывающих об особенностях отдельных районов и их продукции, например о паприке или токайских винах. Однако трудно организовать в течение года более одной или двух выставок; кроме того, поскольку их продолжительность ограничена, число посетителей срав-

нительно невелико. Еще одну возможность для освещения более частных тем предоставляют возникшие и успешно развивающиеся в последние два десятилетия провинциальные музеи.

Расширение сети музеев

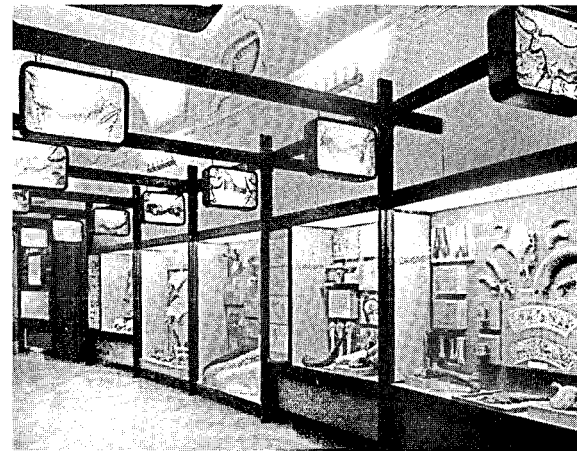
Эти музеи, которых насчитывается двадцать два, были учреждены в различных районах страны и имеют то преимущество, что находятся в местах, где развит вид сельскохозяйственной деятельности, представленный в экспозиции. Сельскохозяйственный музей организовал выставки в двух центрах выращивания паприки — Сегеде и Калоче. Винные коллекции имеются в различных винодельческих районах, таких, как Толчва, Кечкемет, Бадачонь и Балатонбоглар, а в Силвашваrade развернута экспозиция, рассказывающая об истории выведения лошадей липицанской породы. Этот краткий перечень позволяет судить о характере музеев данного типа. Рассказывая о традиционных отраслях сельского хозяйства, музеи в то же время стараются привлечь туристов, что способствует увеличению их посещаемости в летнее время.

В последние десятилетия в Венгрии проводится большая работа по расширению сети музеев. Теперь Венгерский сельскохозяйственный музей может использовать коллекции, принадлежащие подчиненным ему музеям, и проводить значительное число выставок, не увеличивая ни расходы, ни персонал.

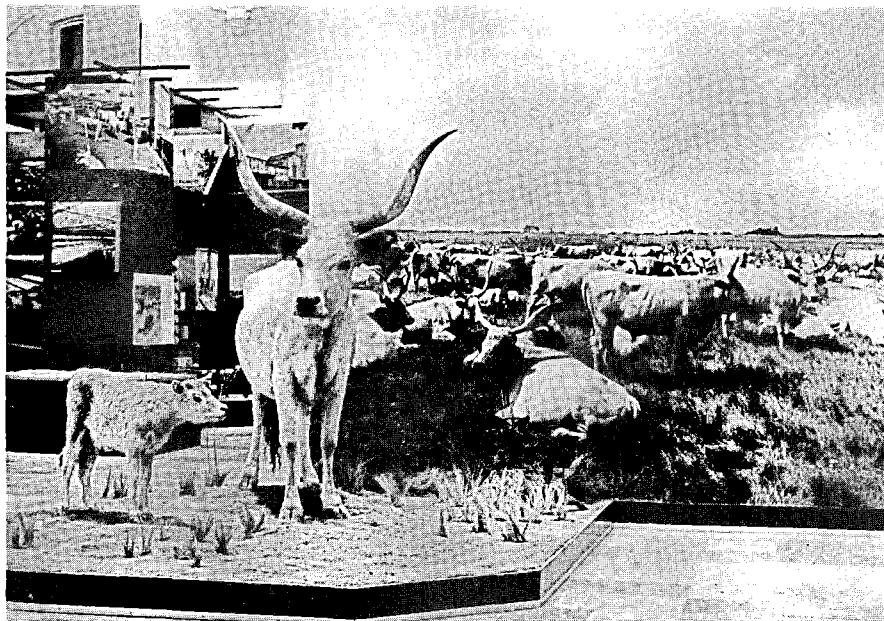
В связи с этим несколько лет назад руководство музея пришло к выводу о необходимости пересмотра его деятельности, и было принято решение о создании музеев нового типа; каждый из них будет находиться в ведении соответствующей организации (сельскохозяйственный кооператив, предприятие, фабрика, школа и т. д.), которая приобретает экспонаты, оплачивает труд специалистов, приглашаемых для обработки коллекции, работу персонала, содержание здания музея и оборудования. Венгерский сельскохозяйственный музей несет ответственность за комплектование коллекций, каталогизацию, организацию экспозиций и проведение ежеквартальных инспекций. Эта система выгодна в нескольких отношениях. Во-первых, владельцы коллекций делают все, чтобы выполнялись установленные требования — в противном случае материал передается Венгерскому сельскохозяйственному музею и становится частью его собрания. Во-вторых, музей может приглашать для работы с коллекци-



Экспозиция «Охота», 1906 г.
[Photo: Hungarian Agricultural Museum.]



«Одомашнивание животных»,
1981 г.
[Photo: Hungarian Agricultural Museum.]



Экспозиция «История скотоводства»
[Photo: Hungarian Agricultural
Museum.]

ями специалистов со стороны, поскольку подобные проекты финансируются учреждениями на местах. Такое положение вещей, по-видимому, устраивает всех (по крайней мере в настоящее время).

Обычно венгерские музеи не занимаются охраной исторических зданий, но сельскохозяйственный музей является исключением из правила. Недавно его сотрудники обнаружили, что под действие законодательства по охране памятников старины не подпадает значительная часть нуждающихся в охране сельскохозяйственных строений. Конюшни, амбары и прочие сооружения, не являющиеся памятниками какого-либо стиля или исторической эпохи или недостаточно древние, не охраняются законом. Поэтому министерства, ведающие сельским хозяйством, строительством и культурой, издали проект постановления, которое в 1977 г. стало законом, обеспечив более строгую охрану особо интересных сельскохозяйственных строений. Ответственность за соблюдение этого закона несет Венгерский сельскохозяйственный музей совместно с Национальным комитетом по охране исторических зданий.

После определения соответствующих критериев были разосланы регистрационные формы и получены многочисленные ответы. На основе обследования на местах музей составил список исторических строений, подлежащих охране. На этой стадии, однако, возникли проблемы; взятые на учет сооружения, как правило, находятся на территории предприятий, которые и должны нести расходы по их содержанию и восстановлению. Поэтому порой им приходится тратить

средства, предназначенные для других целей. В результате некоторые предприятия не выделяют достаточных сумм на содержание этих зданий или же обращаются за субсидиями к правительству. Другие же, несмотря на трудности, сумели отремонтировать такие строения и теперь предполагают их использовать (например, под музей, контору, культурный центр, кинотеатр или школу). Обследование еще продолжается, и поэтому не исключено, что возникнут новые проблемы. Тем не менее уже ясно, что спасены и могут быть разумно использованы многие сельскохозяйственные строения, представляющие культурную ценность.

Просветительная функция

Сегодня любой музей должен выполнять просветительную функцию. Этому придается особое значение. Каждый сотрудник изучает одну или несколько тем и публикует результаты исследований в виде отдельного издания или в музейном ежегоднике. Двадцать пять лет назад сельскохозяйственный музей начал издавать «Архивы сельскохозяйственных орудий» с описаниями и фотографиями как современного инвентаря, так и сельскохозяйственных орудий различных эпох, находящихся в коллекциях сельскохозяйственных музеев страны. Получает освещение и материал, связанный с методами ведения сельского хозяйства — начиная со средних веков и кончая настоящим временем. Теперь музей имеет 100 тыс. регистрационных карточек. Содержащаяся в них информация весьма полезна для научной работы и

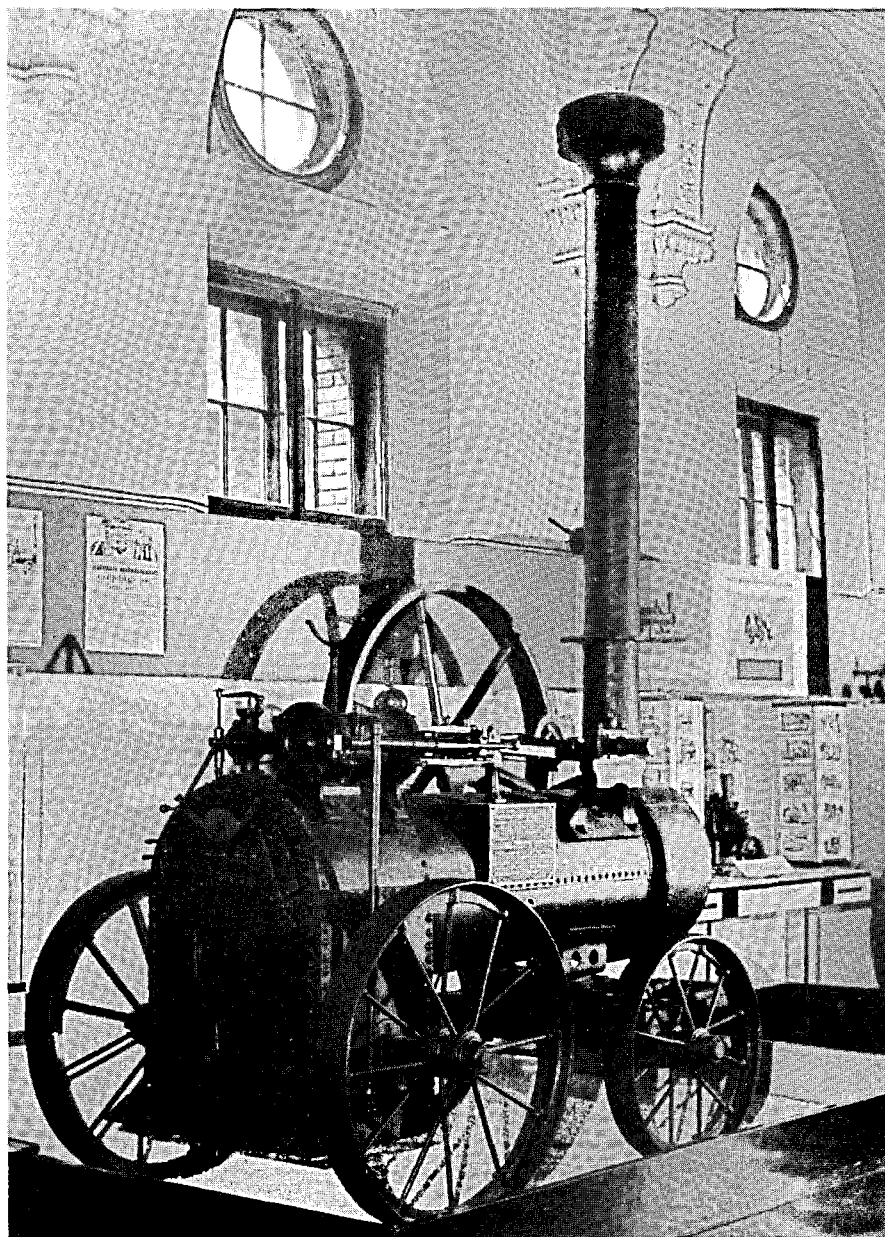
для организации выставок. Картоотека помогла осуществить множество исследований и опубликовать значительное число сообщений; она явилась также документальной основой многих монографий.

В музее широко используются такие традиционные методы просветительской работы, как осмотр экспозиции с экскурсоводом, лекции, показ диапозитивов и т. д. Осуществляется также поиск новых форм, стимулирующих интерес посетителей. Сегодня они воспринимают экспозицию не пассивно, а активно. Правда, пока еще многое в работе музея далеко от совершенства, однако достигнуты некоторые положительные результаты. Музей часто посещают школьники и студенты соответствующих учебных заведений, которые приобретают

здесь полезные знания. Вот уже более десяти лет проводится конкурс «Сельское хозяйство глазами учащихся»; в нем ежегодно принимают участие тысячи молодых людей. Школьники до четырнадцати лет присылают графические, живописные и скульптурные работы; учащиеся средней школы в возрасте от пятнадцати до восемнадцати лет пишут очерки на одну из множества предлагаемых тем, иллюстрируя их фотографиями и рисунками. Вручение премий происходит в мае в Венгерском сельскохозяйственном музее в замке Вайдахуняд, причем награждаются не только учащиеся, но и их учителя. Это событие выливается в настоящий праздник, и школьники готовятся к нему задолго. Кроме всего прочего, конкурс преследует цель вызвать у молодежи интерес к ра-

боте в области сельского хозяйства.

Просветительная деятельность общества «Друзья Венгерского сельскохозяйственного музея» также оказывает полезное воздействие. Около 3 тыс. членов этого общества активно участвуют в работе музея: помогают комплектованию коллекции, дают специалистам полезную информацию. Центральный и провинциальные музеи получают от них многочисленные предметы и даже целые коллекции. Члены общества имеют право бесплатно посещать выставки, получают публикации музея и приглашаются на конференции, которые могут представлять для них интерес. Они также имеют возможность путешествовать со скидкой как по Венгрии, так и за рубежом, посещать другие музеи и расширять свой кругозор.



Часть выставки сельскохозяйственных машин, 1964 г.
[Photo: Hungarian Agricultural Museum.]

Технические музеи и коллекции

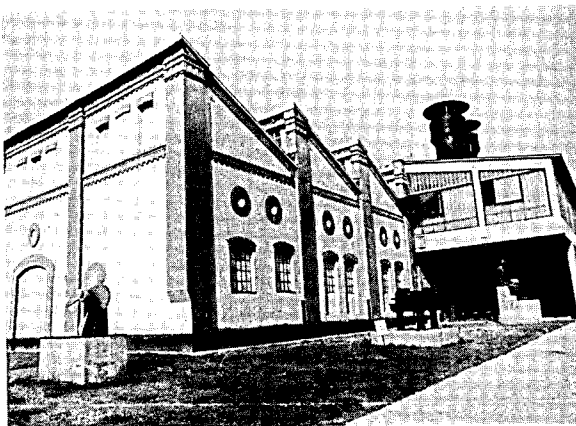
Ласло Киш
(László Kiss)

Родился в 1930 г. Окончил Будапештский университет. С 1955 по 1974 г. работал в Управлении музеев Венгрии. С 1974 г. заместитель генерального директора Национального технического музея. Специализируется в области методологии музейной работы, в частности по вопросам организации технических коллекций. Один из активных сторонников связи специализированных технических музеев с соответствующими предприятиями. Автор публикаций по истории музейного дела в Венгрии, посвященных традиционным методам работы технических музеев и актуальным проблемам в этой области.

Предпринятые в начале XX в. первые попытки создать в нашей стране технический музей не увенчались успехом из-за неблагоприятной для осуществления подобных проектов политической и экономической обстановки. Национальный музей транспорта возник в то время лишь потому, что от выставки, проводившейся в 1896 г. по случаю тысячелетия Венгрии, остались материалы павильона транспорта. Теперь этот музей получил мировую известность как одно из старейших

учреждений такого рода, обладающее богатой и разнообразной коллекцией. В 1930-е гг. в Будапеште был организован Национальный музей науки и техники, посвященный истории венгерской промышленности. Однако почти все экспонаты погибли во время второй мировой войны. Такая же участь постигла и Национальный музей транспорта, поэтому в 1945 г. его пришлось практически создавать заново.

Идея обеспечить на длительный



Первый литейный завод в Центральной Европе, использовавший полунепрерывный метод литья для изготовления колес и колесных механизмов. Построен в 1858 г. В настоящее время Музей литейного дела.



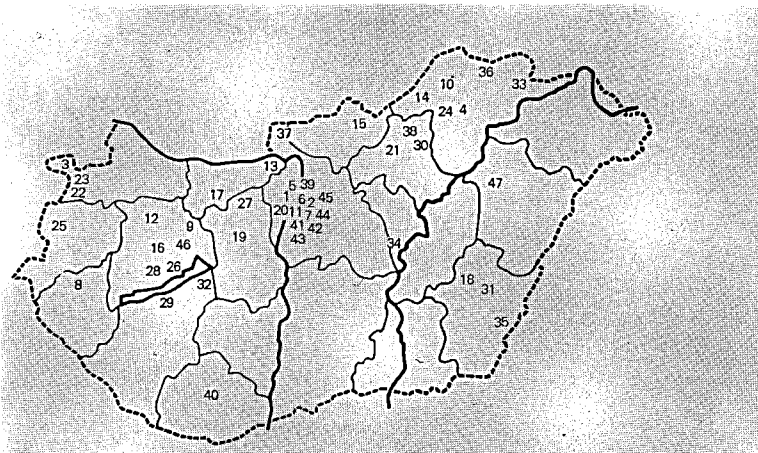
Старая шахта в Орослане, в настоящее время Музей угледобывающей промышленности.

Венгерские технические музеи и коллекции.

срок сохранности «технических памятников»¹ и с этой целью разработать соответствующее законодательство получила наибольшее распространение тогда, когда происходило восстановление национальной экономики, сопровождавшееся коренными изменениями в структуре производства. Для этого периода технического обновления было характерно стремление сохранить исторические памятники. Однако государство, направлявшее все силы для восстановления хозяйства, не могло выделить средства на создание национального музея, посвященного истории промышленности в целом. В силу этого процесс формирования технических музеев протекал в Венгрии необычно. Сначала были основаны отдельные отрасли промышленности. Их задача состояла в том, чтобы показать технику и технологию, характерные для определенной отрасли, и тем самым удовлетворить специфические потребности лиц, занятых в данной сфере производства. Заметим, что такие специализированные учреждения могут дать более полное представление о конкретной отрасли, чем крупные технические музеи, которые в общих чертах рассказывают о каждой из них и соответственно комплектуют коллекции и строят экспозиции. В больших музеях особенно труден процесс отбора материала и остро стоят проблемы, связанные с его хранением и экспонированием; все это мешает их развитию.

Создание музеев отдельных отраслей промышленности совпало по времени с началом работ по организации Национального музея науки и техники. Следовало определить его назначение и место по отношению к специализированным музеям. Было решено, что его задачей является показ общей истории развития техники и ее ключевых моментов с учетом взаимодействия между научно-техническим и социальным развитием. Таким образом, центральный музей и спе-

1. Термин «технический памятник» используется автором по отношению ко всем памятникам, которые изучают индустриальная археология, история техники и т. д.— Прим. ред.



1. Национальный музей науки и техники, Будапешт
2. Венгерский музей транспорта, Будапешт
3. Центральный музей угледобывающей промышленности, Шопрон
4. Центральный музей сталелитейной промышленности, Мишкольц
5. Музей сталелитейной промышленности, Будапешт
6. Музей почты, Будапешт
7. Музей пожарного дела, Будапешт
8. Венгерский музей нефтяной промышленности, Залаэгерсег
9. Венгерский музей химии, Варпалота
10. Минералогический и горный музей, Рудабанья
11. Музей текстиля, Будапешт
12. Музей красильной промышленности, Папа
13. Венгерский гидрологический музей, Эстергом
14. Музей истории сталелитейных заводов, Озд
15. Подземный музей угледобывающей промышленности, Шальготарьян
16. Музей угледобывающей промышленности, Айка
17. Музей угледобывающей промышленности, Орослянь
18. Музей печати «Кнер», Дьома
19. Венгерский музей алюминиевой промышленности, Секешфехервар
20. Музей истории и рабочего движения заводов «Чепель», Будапешт
21. Музей экипажей, Парад
22. Музей Иштвана Сеченьи, Надьценк
23. Узкоколейная железная дорога, Надьценк
24. Музей Маша, Мишкольц
25. Астрофизическая и астрономическая коллекция Боттхарда, Сомбатхей
26. Экспозиция «Навигация на озере Балатон», Тихань
27. Музей добычи бокситов, Гант
28. Музей почты, Надьважонь
29. Музей почты, Балатонсемеш
30. Астрономическая коллекция Шпекулы, Эгер
31. Гидрологический музей Кароя Бодоки, Мезёберень
32. Музей охраны водных ресурсов Йожефа Бешедеша, Шоюфок
33. Коллекция охраны водных ресурсов Северной Венгрии, Шарошпатак
34. Коллекция на открытом воздухе охраны природных ресурсов района Средней Тиссы, Сольнок
35. Коллекция охраны водных ресурсов района Кёрёш, Дьюла
36. Выставка истории промышленности Минералогического и горного музея, Телкибанья
37. Выставка истории промышленности Минералогического и горного музея, Надьбержень
38. Выставка истории промышленности Минералогического и горного музея, Речк
39. Венгерский музей электричества, Будапешт
40. Музей угледобывающей промышленности Мечека, Печ
41. Коллекция венгерской кабельной промышленности, Будапешт
42. Коллекция мукомольной промышленности, Будапешт
43. Коллекция мясной промышленности, Будапешт
44. Музей архитектуры, Будапешт
45. Коллекция заводов «Орион», Будапешт
46. Коллекция строительной промышленности Задунавья, Веспрем
47. Коллекция строительной промышленности Восточной Венгрии, Ниредьхаз

циализированные музеи, подробно освещающие развитие отдельных отраслей промышленности Венгрии, в настоящее время заняты общим делом и тесно сотрудничают друг с другом.

Меры по сохранению технических памятников

Планомерная каталогизация технических памятников, равно как и основные направления деятельности специализированных музеев, определяются государственными постановлениями, предусматривающими в первую очередь общие меры по сохранению национального наследия. Принятый в 1949 г. закон об охране музейных ценностей рассматривает технические памятники

как неотъемлемую часть культурного достояния. В 1954 г. был издан специальный указ об охране памятников промышленности и техники, где говорилось о необходимости проведения раскопок, учета и сохранения таких объектов. В соответствии с этим указом была сформирована группа, в задачу которой входило составление систематизированной описи памятников, создание специализированных музеев и организация в будущем центрального технического музея. Обеспечить сохранение технических памятников можно было только при финансовой поддержке министерств, предприятий и учреждений. Наиболее активно коллекции формируются тогда, когда руководители определенной отрасли понимают, что это отвечает их интере-

сам — как с точки зрения развития промышленности, так и осуществления профессиональной подготовки. В конце 1960-х гг. был открыт целый ряд специализированных музеев, большинство которых знакомят с историей развития отдельных отраслей промышленности Венгрии (например, горнодобывающей, химической, черной металлургии) или отдельных служб (транспортной, почтовой, пожарной и т. д.). Положительный опыт этих музеев послужил толчком для создания на многих промышленных предприятиях коллекций и музеев, которые затем стали неотъемлемой частью национальной сети технических музеев.

Возникший в одно время со специализированными центральный музей в 1973 г. получил статус национального технического музея. Вслед за этим министерство культуры возложило на него обязанность контролировать и координировать деятельность технических и специализированных музеев и коллекций.

Вышеупомянутые законодательные меры дают возможность предприятиям и учреждениям сохранять принадлежащие им исторические ценности. На содержание коллекций регулярно выделяются государственные субсидии. Они же позволяют Национальному музею науки и техники объявлять техническим памятником тот или иной промышленный объект. Предприятие-владелец несет ответственность за его сохранение. Если же у него нет собственной коллекции, оно имеет право передать данный технический памятник в дар соответствующему специализированному музею. Кроме того, предприятия и учреждения обязаны составить опись таких объектов. Причем современные технические сооружения, так же как и старые, могут быть объявлены памятниками.

Быстрое изменение структуры промышленного производства, происшедшее за последние десять лет, предъявляет к музеям новые тре-

Экспозиция под открытым небом в Залаэгерсеге, посвященная нефтедобывающей промышленности.



бования. В 1979 г. правительство приняло решение, послужившее новым стимулом для проведения археологических раскопок и сохранения старой техники. Это постановление возлагает на соответствующие министерства ответственность за осуществление необходимых мероприятий по составлению описей и обеспечению сохранности всех предметов, документов и памятников, представляющих ценность с точки зрения истории промышленности. По инициативе музеев действие этого постановления распространено на промышленные объекты, являющиеся памятниками архитектуры или же отражающие историю развития промышленности. Уже созданы девять специализированных музеев, рассказывающих о той или иной отрасли промышленности; они располагаются в сооружениях, которые сами являются техническими памятниками. (Первой в стране была объявлена памятником плавильная печь в Уймаше, построенная в 1813 г. и ставшая действующим музеем в 1952 г.) В результате исследования, проведенного Национальным музеем науки и техники, собраны основные сведения и фотоматериалы о 300 промышленных объектах.

Специализированные музеи и их коллекции

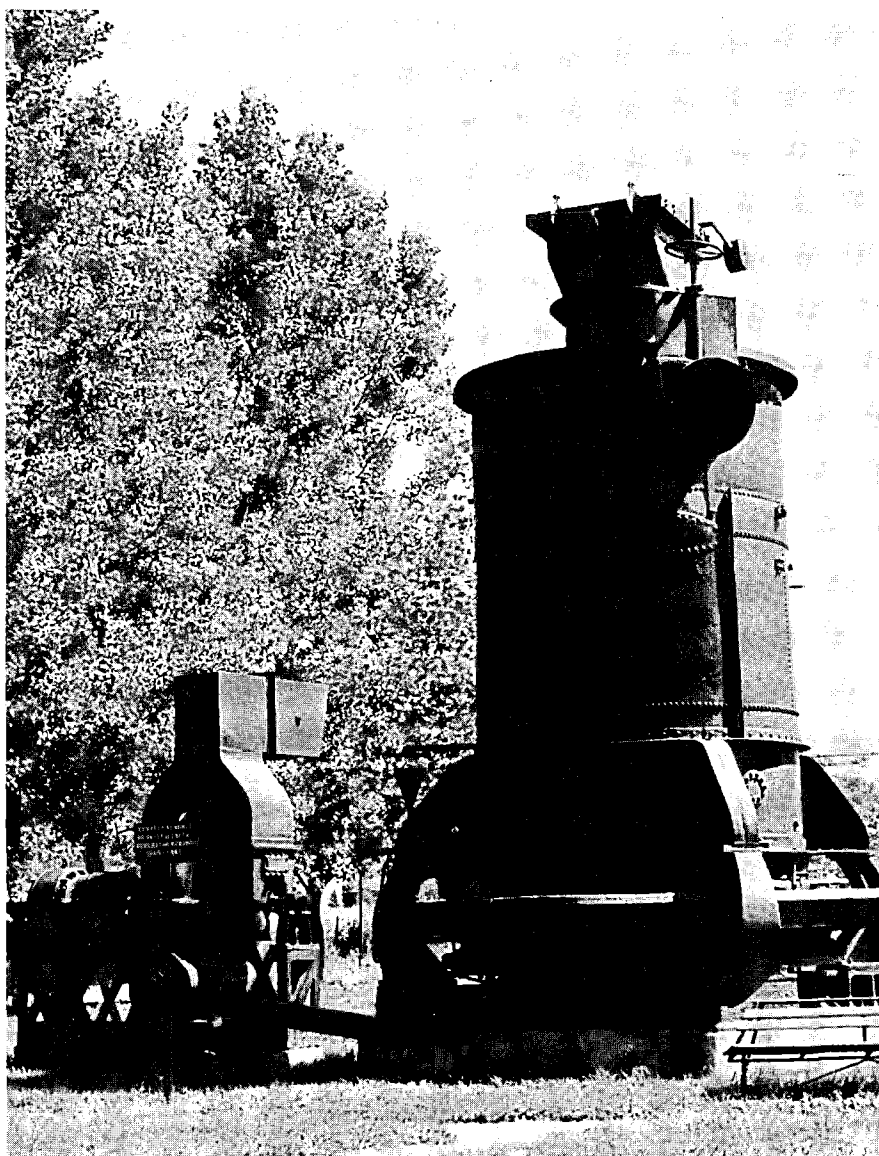
В Венгрии насчитывается 47 музеев, которые в той или иной степени отражают развитие техники или историю промышленности. Эти учреждения возникли в ходе развернувшегося в 1950-е гг. движения за реорганизацию старых и создание новых музеев. В 14 из них хранятся коллекции национального масштаба, 13 действуют на региональном уровне, а большинство остальных имеют постоянные экспозиции или соответствующие собрания. Кроме того, есть еще 4 крупные коллекции и несколько музеев под открытым небом. Их содержат различные министерства или предприятия, однако общее управление осуществляется министерством культуры и образования.

Коллекции музеев и проводимые в них научные исследования охватывают все важнейшие отрасли венгерской промышленности. Можно сказать, что в настоящее время работа по организации сети музейных учреждений в стране практически завершена. Теперь задача состоит не в том, чтобы создавать новые музеи, а в том, чтобы улучшать имеющиеся, обеспечивать их необходимым оборудованием, подготавливать документацию. Мы предусматриваем также увеличе-

ние числа и расширение коллекций, отражающих историю промышленных предприятий местного значения. Необходимо сохранить как можно больше подлинных и действующих экспонатов в их естественном окружении — таких, как доменные печи в Гёнце, построенные в 1858 г. и показываемые в первоначальном виде, а также подземный музей-шахта в Шальготарьяне, где все экспонаты, рассказывающие о добыче угля в старину, расположены прямо в штреке длиной 200 м.

Общее число предметов, занесенных в каталоги технических музеев нашей страны, составляет 100 тыс. Значительная часть их представлена в постоянных экспозициях. Кроме того, имеются 200 тыс. фотографий и иллюстраций; в архивах хранятся 120 тыс. документов, а в библиотеках — 150 тыс. изданий, посвященных развитию техники и истории промышленности Венгрии. Коллекции включают как

Экспозиция под открытым небом в Озде, посвященная черной металлургии.





Доменная печь, построенная в 1813 г. в Уймаше, в настоящее время Музей Маша.

предметы, созданные в далеком прошлом, так и современные. Большинство новых образцов поступают от промышленных предприятий. Все они снабжены исчерпывающей документацией. Определяющим при отборе экспонатов является не их возраст или уникальность, а значение и роль в совершенствовании производства и техники. Особое внимание наши музеи уделяют показу различных технологических процессов, а также оборудования, иллюстрирующего их развитие.

Вместе взятые, специализированные музеи Венгрии дают полное представление об истории технического и промышленного развития. Но чтобы сделать коллекции доступными для широкого круга посетителей, необходимо иметь общие методы работы и единую систему каталогизации. На основе ЭВМ уже создана система сбора данных о технических памятниках. Опыт показывает, что наилучшим для каталогизации экспонатов технических музеев является метод, основанный на десятичной системе счисления.

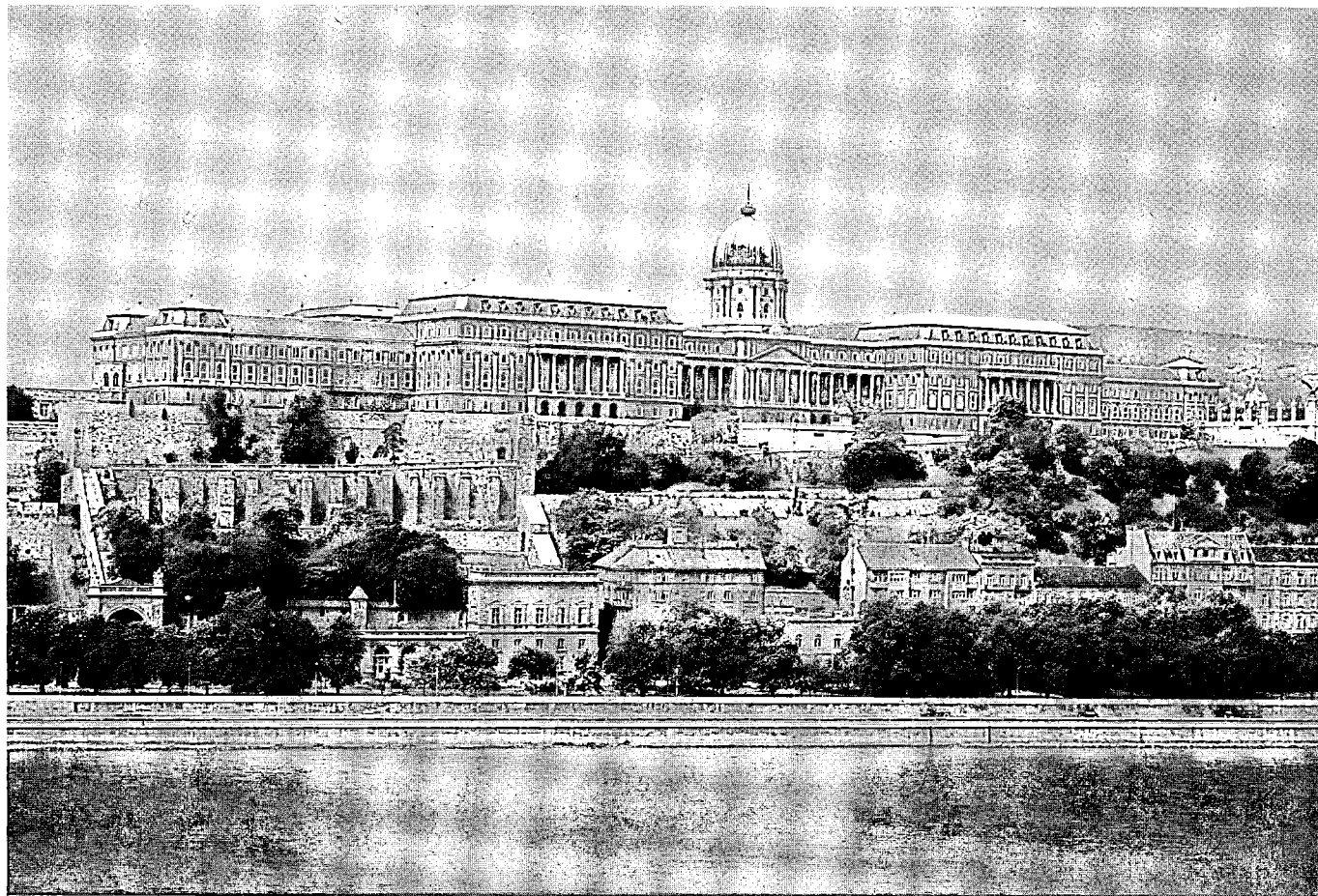
В задачу технических музеев входит также проведение исследований в области истории науки и техники в Венгрии. В их экспо-

зициях находит отражение роль техники в развитии общества, национальные особенности и достижения показываются в контексте мирового прогресса. Выставки и постоянные экспозиции способствуют, в частности, повышению уровня научной и технической подготовки, обогащают знаниями молодежь. Они имеют большое значение для совершенствования специалистов, политехнического обучения и развития творчества масс, поскольку рассказывают о прошлом и сохраняют национальные традиции.

Созданные за последние тридцать лет технические музеи еще переживают период становления, но тем не менее успешно решают текущие задачи. Вот результаты их активной деятельности: около 100 выставок, 1 млн. посетителей, сотни докладов и лекций, а также многочисленные публикации. Потребность в технических музеях в Венгрии все растет. Совершенно очевидно, что Национальный музей науки и техники должен быть открыт для публики. Поскольку в настоящее время он существует лишь как организационная структура и базовая коллекция, крайне необходимо помещение для постоянной экспозиции. За последние

годы музей организовал ряд временных, но достаточно крупных выставок, отражающих развитие техники во всем мире: «История инструментов», «Энергия, человек, труд», «История информации». Сейчас готовится выставка «История хронографии». Проводимая в музее научная работа непосредственно связана с осуществляемыми в национальном масштабе исследованиями. С 1964 г. выходит «История техники»; выпущено уже 12 томов этого издания, в котором находят отражение результаты проводимых в Венгрии исследований в данной области.

За последние тридцать лет Венгрия сделала большой шаг вперед и добилась гораздо более важных результатов в области сохранения технических памятников, чем за предыдущие полтора столетия. В стране создана сеть технических музеев и музеев истории промышленности, что позволило сохранить многие памятники. Сейчас следует унифицировать методы работы музеев, еще более укрепив их сотрудничество. В дальнейшем предстоит развить сеть музейных учреждений и обеспечить такой уровень хранения экспонатов, чтобы они в полной мере могли служить интересам науки и культуры.



Общий вид бывшего королевского дворца в Будапеште, в котором сейчас располагается Венгерская национальная галерея, Музей истории Будапешта, Национальная библиотека Сечени и Музей венгерского рабочего движения.

[Photo: Tibor Mester.]

Музеи и туризм

Иштван Берта (Istvan Berta)

Родился в 1944 г. В 1967 г. окончил Будапештский университет с дипломом преподавателя истории и венгерского языка. С 1967 по 1977 г. работал в Баконьском музее в Веспреме и в Венгерском национальном музее; специализируется в области новейшей истории. С 1977 по 1980 г. заместитель директора Центра музейной реставрации и методологии. С 1978 г. главный инспектор по культурно-просветительной деятельности музеев. С 1981 г. заведующий отделом Музея истории Будапешта, а также директор Музея Кишцел.

Во второй половине XIX в. в Европе стало модным организовывать всевозможные выставки, и Венгрия часто была местом проведения таких мероприятий, посвященных промышленности, искусству и т. д. Начали выставлять на всеобщее обозрение свои коллекции и музеи, что дало широкой публике возможность увидеть сокровища, к которым до того имели доступ лишь специалисты. Сейчас трудно судить, какое влияние оказали подобные выставки на развитие туризма. Однако мы располагаем сведениями о том, что устроители выставок специально развешивали некоторые из них в крупнейших городах и на морских курортах Европы, а их рекламные агенты распространяли

значительное количество проспектов и афиш на разных языках; при проведении особо крупных выставок подобные материалы рассылались по почте.

Организаторы не только давали объявления в газеты и заказывали рекламные плакаты, но и предоставляли жителям провинции льготные тарифы — например, в 1896 г. при проведении выставки, посвященной тысячелетию Венгрии. По этому случаю экспонировались сокровища различных художественных музеев, а также этнографических музеев под открытым небом (типа Скансен). Для привлечения публики из провинции была снижена плата за проезд и проживание в гостинице. Выставка впервые дала возможность



Коллекция Маргит Ковач в Сентэндре, популярном центре отдыха и туризма, расположенном в излучине Дуная недалеко от Будапешта. Во дворе торгового дома XVIII в. экспонируются работы художника-керамиста Маргит Ковач. [Photo: Jolán Gajzágó.]

будапештцам познакомиться, пусть и поверхностно, с жизнью различных областей Венгрии, а приезжие из провинции смогли увидеть хранящиеся в музеях столицы сокровища культуры.

Обсуждение интересующей нас темы не случайно начато с экскурсии в историю, поскольку даже сегодня нелегко четко определить различные аспекты явления, известного как туризм. Ясно, что кроме осмотра музея любое путешествие или поездка должны включать такие мероприятия, как экскурсия, посещение театров, магазинов и т. д.

Сейчас в Венгрии есть музей, который с готовностью берет на себя заботы по устройству приезжающих издалека посетителей. Во время

летних семинаров, проводимых ежегодно почти каждым отделом музея, школьникам младших и средних классов предоставляются ночлег и питание. Но пока это единственный музей, осуществляющий такого рода деятельность.

Культура и досуг

Обычно туристов приводит в музей желание лучше познакомиться с данным районом или городом. Если принять это утверждение в качестве отправной точки исследования связи между музеями и туризмом, результаты, к которым мы придем, не будут неожиданными. С 1960-х гг. венгерские музеи



Венгерская национальная галерея.
Залы готики.

Рис. 1. Число посетителей музеев по месяцам.

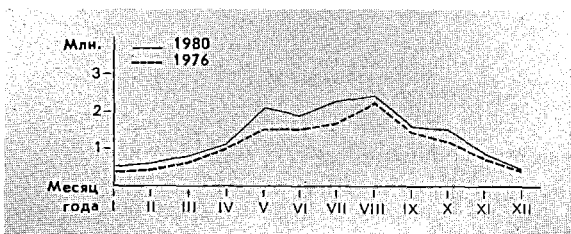


Рис. 2. Число посетителей музеев и иностранных туристов по месяцам, 1980 г.

В Международный день музеев для посетителей Венгерского национального музея открыты реставрационные мастерские.
[Photo: I. Berta.]

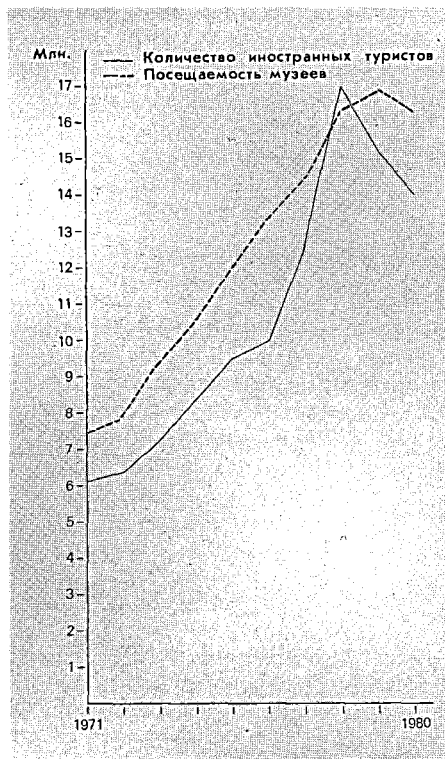


Рис. 3. Число иностранных туристов и посетителей музеев в Венгрии за период с 1971 по 1980 г.

переживают расцвет. Резко увеличилось число музеев, расширились их собрания, заметно возрос и интерес к ним со стороны общественности. Об этом свидетельствуют цифры: в 1982 г. венгерские музеи осмотрели 17,7 млн. человек, в то время как в 1971 г. в них побывали лишь 7,5 млн. посетителей.

Большая популярность музеев в Венгрии объясняется тремя одновременно усилившимися тенденциями: рост интереса широкой публики к истории, культуре и искусству; проведение в области культуры и образования политики, направленной на популяризацию музейных собраний и расширение доступа к ним; развитие в стране туризма вследствие увеличения досуга. Кроме того, сыграл важную роль и иностранный туризм.

Уместно сказать несколько слов о досуге в Венгрии. В 1968 г. каждая вторая суббота месяца была объявлена выходным днем. В 1982 г. завершился переход на пятидневную рабочую неделю. Одновременно увеличилась продолжительность ежегодного отпуска. Исследования показали, что, несмотря на коренные изменения в характере проведения досуга, есть еще неиспользованные резервы для приобщения населения к культурным мероприятиям и соответственно повышения культурного уровня.

Посещаемость музеев резко увеличилась по сравнению с ростом использования библиотек, посещаемости кинозалов и театров. Однако данные о культурно-просветительской работе, а также результаты проводимых музеями исследований свидетельствуют, что процент постоянных посетителей в музеях остается прежним. Таким образом, в поисках причин беспрецедентного роста посещаемости правильнее будет сосредоточить внимание на изучении структуры досуга, который включает знакомство с музеями. Именно туризм и экскурсии успешнее других мероприятий сочетаются с этим видом культурного отдыха и способствуют росту его популярности.

Говоря о развитии внутреннего туризма, следует упомянуть два фактора. Важную роль сыграло быстрое увеличение числа автомобилей в частном пользовании (в 1970 г. их насчитывалось в Венгрии 250 тыс.; в 1982 г.—1,1 млн.). Семьи, располагающие автомашинами, в целом стали расходовать больше времени на экскурсии и туризм. Резко возросло и количество иностранных туристов (с 6,3 млн. в 1970 г. до 13,9 млн. в 1980 г.).

Приводимые на этих страницах диаграммы подтверждают тесную зависимость между количеством венгерских и иностранных туристов



Международный день музеев в Венгерском национальном музее. Вход свободный.
[Photo: I. Berta.]

и посещаемостью музеев. При взгляде на них (рис. 1, 2 и 3) сразу же бросается в глаза сходство кривых. В разгар туристского сезона число посетителей в музеях достигает пика; оно увеличивается и снижается соответственно весной и осенью.

Если рассмотреть посещаемость музеев по районам, обнаружится, что она зависит от того, имеются ли в них популярные туристские маршруты. Четыре района являются наиболее известными центрами как национального, так и иностранного туризма.

Представляется необходимым упомянуть и о том, что учащиеся и взрослые путешествуют в разное время. Относительно полная статистика посещаемости национальных музеев показывает, что группы учащихся различных заведений отправляются в путешествия обычно в мае и июне. Исключением является область Веспрем, где наибольший приток учащихся наблюдается в июле, когда школьники буквально осаждают местные музеи.

Однако кривые посещаемости музеев учащимися и взрослыми очень сходны, когда речь идет о наиболее популярных туристских центрах (рис. 4). Представители обеих возрастных групп выбирают одни и те же маршруты, осматривают одни и те же достопримечательности и, следовательно, посещают одни и те же музеи.

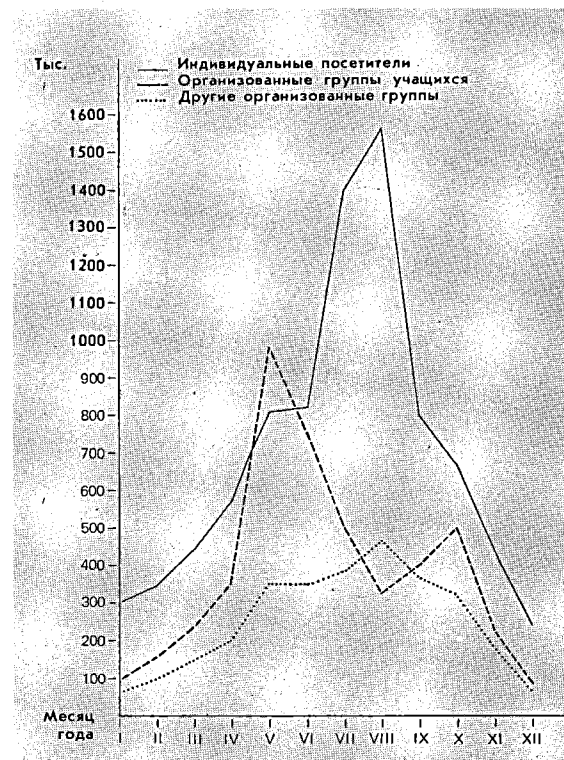
Мы надеемся, что нам удалось дать представление о посещаемости венгерских музеев, показать ее зависимость от внутреннего и иностранного туризма и подчеркнуть важность продолжения начатой в этом направлении работы.

Было бы несправедливо утверждать, что большинство музеев страны оказались застигнутыми врасплох притоком венгерских и иностранных туристов. Тем не менее приходится констатировать, что в небольших провинциальных музеях порой не хватает экскурсоводов и сотрудников, которые могут дать посетителям необходимую информацию. Проблемой является и обеспечение надежной охраны экспонатов.

Это, однако, не означает, что музеи должны ограничить число посетителей. Следует совершенствовать работу на основе уже имеющегося: организация экскурсий в сопровождении гида, издание и распространение путеводителей и каталогов, продажа репродукций, слайдов, открыток и афиш. Все это будет способствовать тому, что люди получат в музее определенные знания. В некоторых музеях посетители могут прослушать записанную на пленку информацию об экспонатах.

Рис. 4. Число индивидуальных посетителей и групп по месяцам, 1980 г.

Рис. 4. Число индивидуальных посетителей и групп по месяцам, 1980 г.



Картинная галерея в Сентэндре.
 Расположена в пяти соединенных
 между собой сербских торговых
 домах XVIII в.
 [Photo: Jolán Gajzágó.]



Концерт любительского камерного
 ансамбля в пользующемся большой
 популярностью Музее истории
 Будапешта.
 [Photo: I. Berta.]

Все большее внимание уделяется удовлетворению запросов иностранных туристов. В музеях Будапешта и других крупных туристских центров к их услугам брошюры, проспекты, каталоги и экспликации на английском, немецком и русском языках, а также владеющие иностранными языками экскурсоводы. Многие музеи организуют продажу изданий на иностранных языках по музеологии, истории, этнографии и искусству.

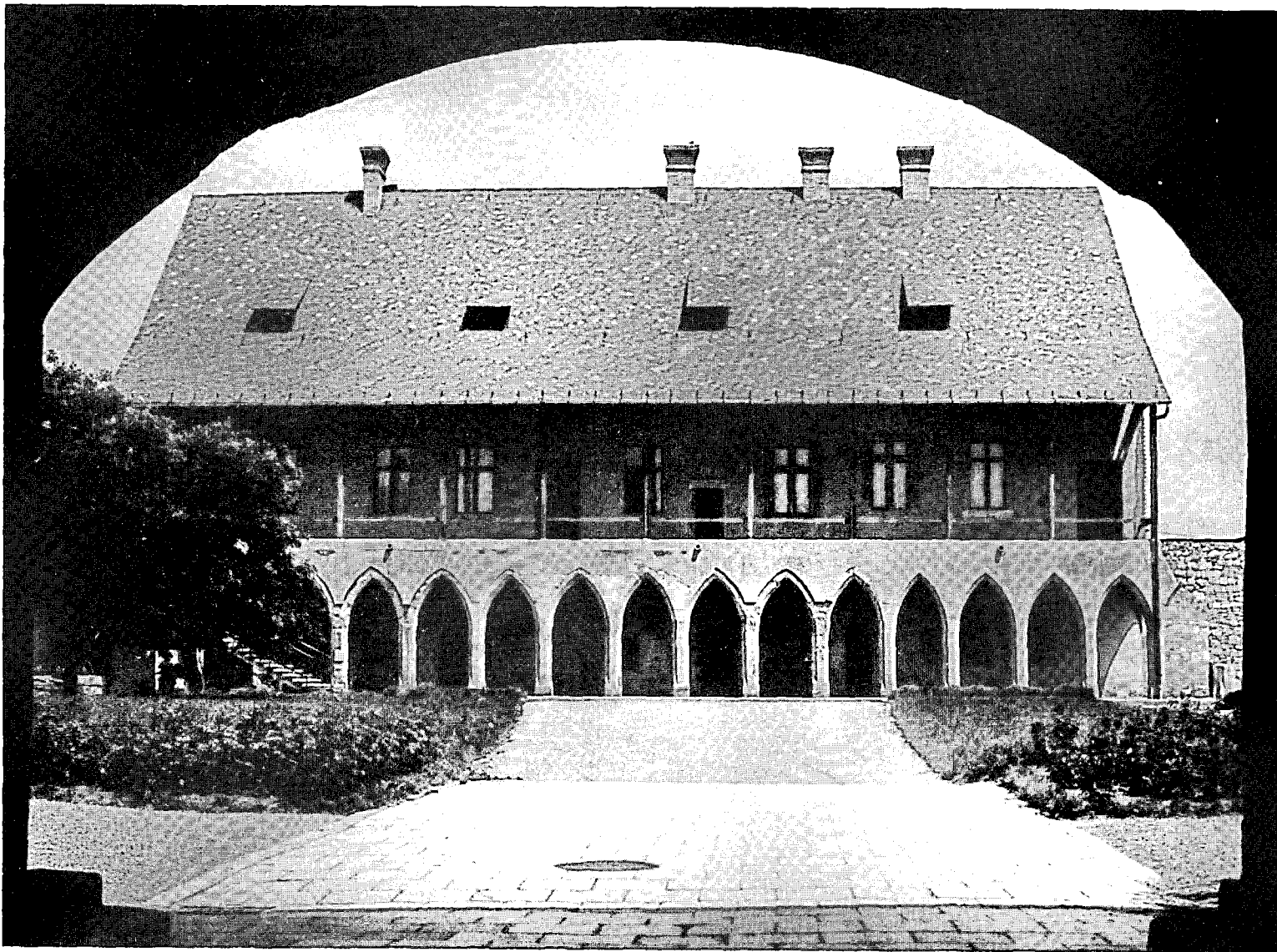
Хотя упомянутые нами нововведения пока еще не получили широкого распространения, развитие

туризма заставляет венгерские музеи перестраивать работу. В этом им помогают центральные и местные органы культуры, которые способствуют более тесному сотрудничеству между туристическими бюро, издательствами и музеями.

Туризм на местах

Музеи направляют свои рекламные материалы (путеводители, брошюры и т. д.) в туристические бюро, которые охотно их используют, но лишь в исключительных случаях

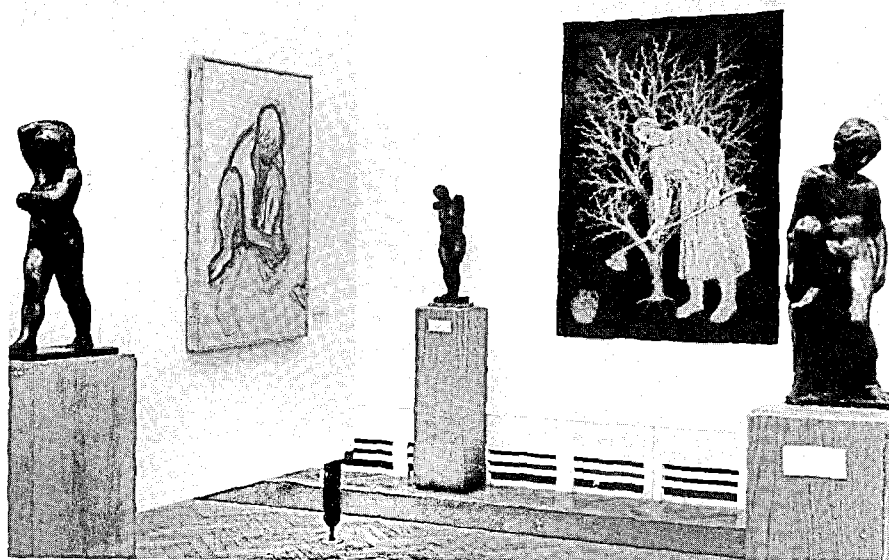
оказывают финансовую помощь музеям в осуществлении планируемых проектов. Ясно, что культурные программы музеев привлекают немало туристов, о чем свидетельствуют, например, мероприятия, проводимые на открытом воздухе этнографическими музеями, на которые съезжаются тысячи и даже десятки тысяч туристов. Однако, как это ни странно, музеи, не получающие непосредственной выгоды от развития туризма, всячески содействуют ему, в то время как организации, которые зависят от туризма и не могут безразлично



Замок-музей в Эгере. Дворец епископа (1470 г.) на территории замка. После реставрации в этом здании разместились коллекция исторических экспонатов и картинная галерея.
[Photo: Eva Szederkényi Kovács.]

Музей Ференци, Сентэндре. Карой Ференци (1862—1917 гг.), глава венгерской экспрессионистской школы в живописи, провел в этом городе молодые годы. Здесь выставлены его картины, а также работы его детей Нозми (гобелены) и Бени (скульптура и медали).

[Photo: Jolán Gajzágó.]



Трубки из глины и слоновой кости на «Выставке месяца» (май-июнь 1983 г.) в Венгерском национальном музее, Будапешт.

[Photo: I. Berta.]

относиться к тому, что предлагают их клиентам музеи, еще недостаточно делают для оказания им материальной поддержки. Помимо Будапешта, в стране имеется еще четыре или пять районов, которые привлекают большое число туристов. Расположенные там музеи подчас не в состоянии справиться с наплывом посетителей.

В 1977 г. была начата кампания «Районы — эпохи — музеи», одной из целей которой было разгрузить наиболее популярные центры туризма и одновременно привлечь внимание к менее известным районам Венгрии, к их естественным и культурным богатствам, историческим памятникам и музеям. Десятки тысяч желающих получили в свое распоряжение адреса достопримечательных мест, карты и брошюры. Для них организуют специальные конкурсы, дающие возможность поделиться знаниями и опытом. Многие энтузиасты становятся активными помощниками музеев, участниками движения в защиту естественных ресурсов и исторических памятников. Среди них отдельные граждане, семьи, небольшие общины. Они могут составлять списки достопримечательностей произвольно, по определенным темам или даже районам. Главное в том, что люди приобре-

тают новые знания, участвуя в деле, которое нравится всем, независимо от возраста, пола и профессии. Эта кампания показывает, каких результатов можно достичь, если объединить финансовые ресурсы и обеспечить совместное участие в культурных проектах музеев и различных общественно-массовых организаций, с одной стороны, и туристических бюро — с другой.

Касаюсь роли музеев в самообразовании, отметим, что необходимо стремиться к росту числа постоянных посетителей; увеличение досуга открывает для этого широкие возможности. Приведенные факты и цифры убедительно демонстрируют зависимость между посещаемостью музеев и туризмом, что должно заинтересовать как энтузиастов музейного дела, так и работников культуры в целом. Первое посещение музея в ходе обычной экскурсии может иметь решающее значение: то, как примут там человека и что ему покажут, определит его отношение к подобным учреждениям, и он может стать постоянным посетителем музея или никогда больше не переступить его порог. Все зависит от музеев, от того, смогут ли они удовлетворить запросы растущего числа туристов и успешно решить связанные с этим проблемы.

Музеология и историография нового времени

Сложившееся представление о том, каким должен быть музей, нередко не позволяет увидеть его в неразрывной связи с историей, вносящим свой вклад в ее изучение, способным влиять на наше восприятие прошлого. Исторический подход — одна из отличительных черт новейшей музеологии. В настоящей статье рассматриваются методы, позволяющие не только учитывать историческую значимость предмета, но и сделать этот фактор одним из основных при решении музеографических задач. Как хранители музеев, так и историки должны согласиться с тем, что музей не только демонстрирует свидетельства прошлого, но и принимает полноценное участие в развитии исторических знаний¹.

По сравнению с более традиционными интересами музеев сбор и интерпретация наследия недавнего прошлого и современной эпохи только начинаются. В международном плане еще не существует их точной, четко определенной методологии. В разных странах подход к проблеме неодинаков, более того, кое-где пока не признана даже необходимость подобной работы.

В Венгрии первые шаги в этом направлении относятся к 1950-м гг., а к серьезной работе приступили десятилетие спустя. Было проведено несколько научных исследований, позволивших специалистам в данной области обратиться к ряду источников, а также использовать опыт, накопленный в традиционных отраслях музеологии как в стране, так и за рубежом.

В ногу со временем

Если перед археологом стоит задача организовать выставку, посвященную истории сосудов для воды, то он, возможно, покажет эволюцию этих предметов, начиная с сосуда из тыквы и кончая оловянным кувшином XVI или XVII в. Музеологи же и историки, занимающиеся современной эпохой, продолжают ее вплоть до пластмассовой фляжки. Этнографы, исследовав материальное и культурное развитие какого-нибудь селения, подробнейшим образом опишут процесс традиционной экономической деятельности и используемые при этом ресурсы. Перед нами стоит аналогичная задача, но разница в том, что мы концентрируем

внимание на развитии социальной организации. Можно сказать, что мы действуем в самом центре человеческих сообществ, где изменения носят наиболее динамичный характер, т. е. в городах, и изучаем эволюцию различных социальных групп как бы изнутри.

Экспозиции некоторых музеев, посвященные исключительно «образу жизни», существуют словно в вакууме, поскольку об исторических событиях, эволюции общества и этапах политической борьбы рассказывается мимоходом или же умалчивается. Если иногда и можно уловить намек на исторический подход, это касается обычно материалов, относящихся к периоду до конца XVIII в. Лишь в немногих больших городах имеются экспозиции, которые с научной достоверностью знакомят с развитием нации или страны вплоть до наших дней. Более того, обследование ряда музеев позволяет сделать вывод, что, давая общее представление о различных эпохах, они не показывают подлинных свидетельств изменения образа жизни различных классов и социальных групп, отдавая предпочтение отдельным фактам политической истории.

Поскольку быт тесно связан с политической организацией общества, венгерские специалисты стремятся отразить все стороны его жизни. Если в начале 1960-х гг.

1. Этот подход подробно изложен в исследовании, подготовленном некоторое время назад Рене Бергером, директором Кантонального музея изящных искусств в Лозанне, и историком Марком Барбланом.

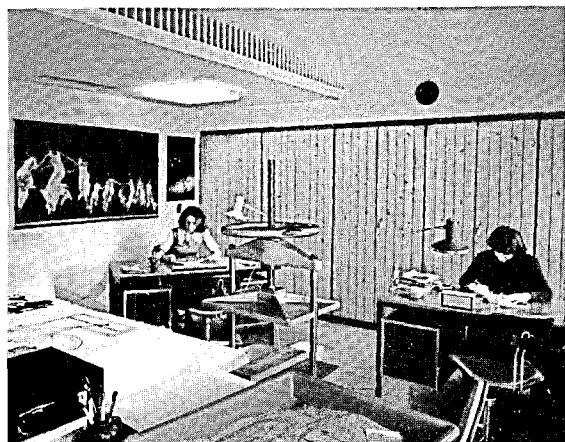
Ференц Сикоши (Ferenc Szikossy)

Родился в 1931 г. в Будапеште. Изучал венгерскую историю и литературу в Будапештском университете. С 1961 г. сотрудник Музея венгерского рабочего движения. В 1970 г. был назначен руководителем отдела, тогда же защитил диссертацию. С 1975 г. является заместителем генерального директора музея и возглавляет отдел исторической музеологии. Кроме исследований в области истории, занимается вопросами документации.

Музей венгерского рабочего движения.
Общий вид.
[Photo: Museum of the Hungarian
Workers' Movement.]



Кухня рабочей семьи, начало 1900-х гг.
[Photo: Museum of the Hungarian
Workers' Movement.]



Мастерская по реставрации бумаги в
Музее венгерского рабочего движения.
[Photo: Museum of the Hungarian
Workers' Movement.]

в музеях страны работали лишь несколько музеологов-историков, то к 1981 г. их число возросло до 124, а в коллекциях, посвященных современности, насчитывалось около 2 млн. единиц хранения.

Наша жизнь удивительно богата различными предметами, поскольку современный человек быстро совершенствует все, что его окружает. Просматривая старые описи семейного имущества, мы обнаруживаем, что мебель, кухонная утварь и даже одежда служили нескольким поколениям, а ныне подобные предметы выбрасываются и заменяются примерно каждые десять лет. Это объясняется капризами моды, тем, что товары широкого потребления не проектируются и не изготавливаются в расчете на долгий срок, а также тем, что скромные габариты современных квартир не позволяют хранить старые вещи.

Археологи работают со свидетельствами, которые зачастую дошли до нас совершенно случайно. Нельзя быть уверенным в том, что именно они типичны для своей эпохи. Мы должны оставить для будущих поколений наиболее характерные для современности предметы. Им необходимо дать оцен-

ку, пока они еще являются частью нашего окружения. Именно в этом заключается задача музеологов, занимающихся проблемами новейшей истории.

Музеи истории имеют дело с материалом, рассказывающим главным образом о событиях, людях и организациях. Еще одна особенность заключается в том, что в отличие от других, более специализированных учреждений перед ними не стоит задача собирать все образцы данной категории, как, например, перед музеем военной истории, составляющим коллекцию оружия. Не коллекционируют они по типологическим признакам и предметы, рассказывающие об истории быта, поскольку это также задача других музеев. Вещи, связанные с событиями, одновременно имеют отношение и к людям. Очевидно, что новая мебель или одежда, приобретенные в магазине или непосредственно у изготовителя, находятся в хорошем состоянии и не требуют специальной обработки. Однако такие «купленные на корню» коллекции, в которых не ощущается влияния человека, в лучшем случае являются выставкой современной моды.

Критерии отбора экспонатов

По нашему мнению, предмет может стать экспонатом исторического музея лишь после того, как он побывал в употреблении, т. е. выполнил свои изначальные функции, и лишь тогда, когда известно, для кого он предназначался, когда мы знаем способ, время и место его использования и желательную цену. Однако существуют и другие критерии. Тот или иной предмет может представлять интерес и даже иметь ценность для музеев определенного профиля. Например, золотое украшение многое расскажет музейному работнику, изучающему ювелирное искусство. Более того, оно может быть замечательным произведением декоративного искусства. Но для сотрудника исторического музея важно прежде всего изучить его в историческом контексте. Для него данный предмет не будет иметь ценности, если музей не располагает документами, содержащими сведения о людях или событиях, с которыми он связан.

Для того чтобы выполнять работу эффективно, мы должны опираться на широкую социальную базу. В этом одна из основных особенностей нашей специальности. Материалы, относящиеся к недавнему прошлому и современной эпохе, можно обнаружить повсюду: в жилых домах, на заводах, в различных организациях, государственных учреждениях.

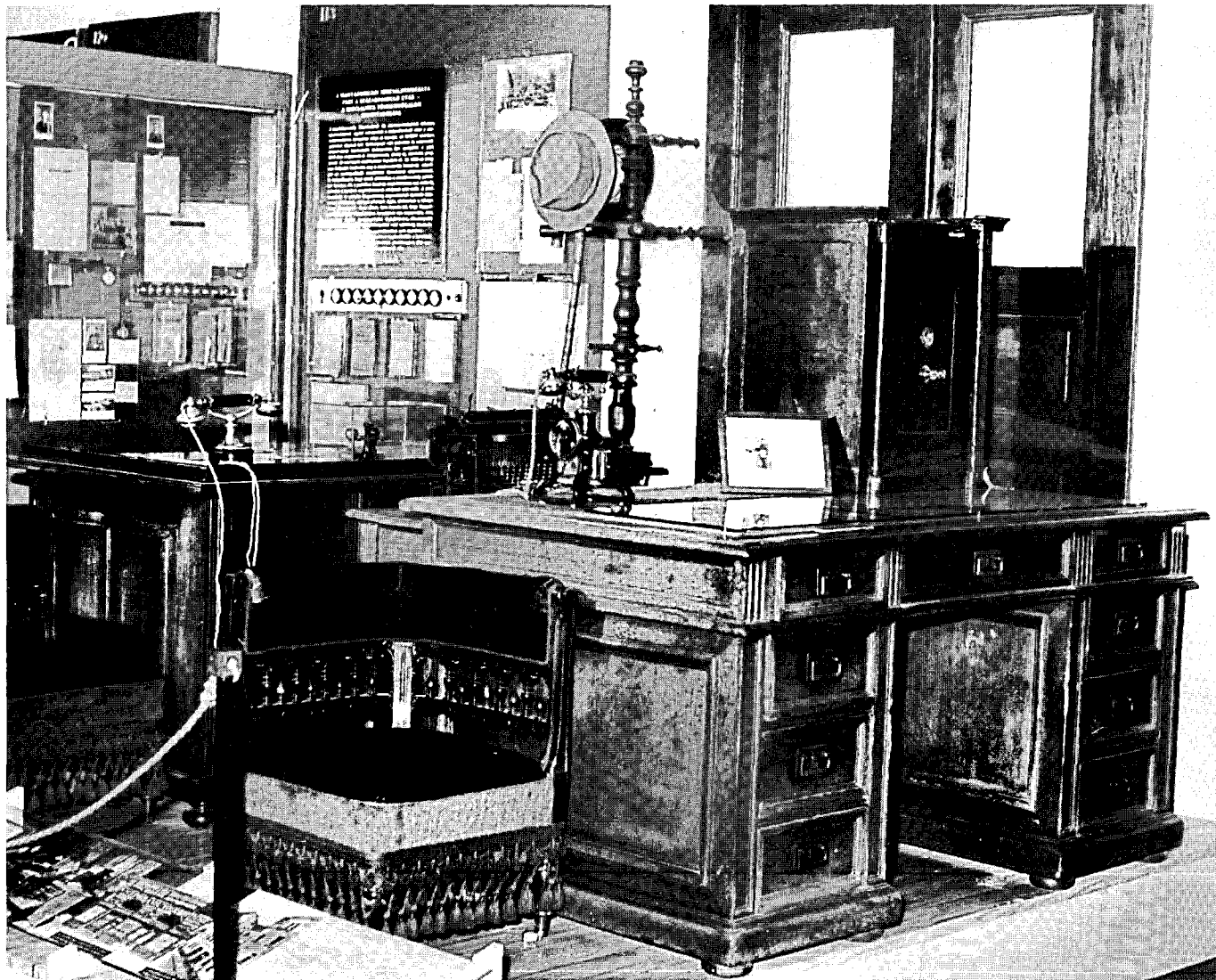
После десяти лет упорных усилий нам удалось добиться поставленной цели: провести тематическое, хронологическое и топографическое изучение истории страны на протяжении трех веков.

Ныне создана общегосударственная система исторических музеев, основу которой составляют три национальных музея — Венгерский национальный музей, Музей венгерского рабочего движения и Музей истории Будапешта. Они контролируют работу в этом направлении. Сегодня в каждом областном музее имеется музеевед-историк. Большинство этих учреждений располагают также специальным отделом со штатом из четырех-

Интерьер дома служащего железной дороги, 1911 г. Его дочь сохранила и подарила музею около 4 тыс. предметов.

[Photo: Museum of the Hungarian Workers' Movement.]





Секретариат Венгерской социал-демократической партии в 1900-х гг.
[Photo: Museum of the Hungarian Workers' Movement.]

шести сотрудников, занимающихся изучением недавнего прошлого и современной эпохи.

В своей деятельности мы руководствуемся пятилетним планом развития музеев Венгрии, в котором большое значение придается формированию коллекций. С 1976 по 1980 г. были проведены скоординированные на национальном уровне научные исследования по одиннадцати ключевым темам, связанным с недавним прошлым и современной эпохой; некоторые из них осуществлялись на специально выделенные средства. Плановое комплексное изучение коллекций и архивов привело к качественным переменам и расширению нашей деятельности. В большинстве музеев была осуществлена специализация собраний и почти все коллекции были каталогизированы. Одно из проявлений упомянутой тенденции — формирование значительного числа коллекций исто-

рических фотографий. Помимо этого, создаются самостоятельно функционирующие архивы, которые для нас совершенно незаменимы, поскольку они служат центрами, куда поступает информация о хранящихся в музеях предметах.

Классификация коллекций

Как можно судить по перечисленным ниже категориям, мы придерживаемся следующей классификации коллекций:

Предметы: рабочие инструменты; мебель и предметы обстановки; домашняя утварь и предметы быта; изделия из стекла, керамики и фарфора; текстиль; флаги; драгоценные металлы; оружие; исторические предметы; монеты; ордена и медали; марки.



Передвижная выставка наград, открыток и плакатов.
[Photo: Museum of the Hungarian Workers' Movement.]

Первый венгерский гульдинер.
Венгерский национальный музей.



Музей венгерского рабочего движения в Будапеште. Его фотоархив насчитывает свыше 160 тыс. фотографий, самые ранние из которых относятся к 1840 г.
[Photo: Museum of the Hungarian Workers' Movement.]

Реконструкция мастерской начала XX в.
[Photo: Museum of the Hungarian
Workers' Movement.]



Произведения искусства: картины; рисунки; скульптуры; гравюры.

Документы: досье; удостоверения личности, пропуска и грамоты; плакаты; афиши; открытки и гравюры документального характера; печатные материалы малого формата; марки и печати; книги, представляющие историческую ценность (фонды библиотек); редкие периодические издания.

Фотографии: портреты; городские виды; события из истории Венгрии; международные исторические события; фотонегативы.

Документация: историческая, музеографическая (история), фотодокументы.

Этот перечень дает представление о разнообразии предметов и документов, которые изучают наши исторические музеи.

Трудности

В связи с постоянным ростом коллекций перед венгерскими музеями стоят две проблемы. Во-первых, надо разобрать и классифицировать

новые поступления и обеспечить их надлежащее хранение; во-вторых, необходимо иметь достаточное число опытных специалистов.

С проблемой хранения сталкиваются все музеи страны. Большинство из них размещены в зданиях, представляющих собой исторические памятники, в которых хватает места для экспозиции, но условия хранения не соответствуют современным требованиям, причем под запасники отведены далеко не лучшие помещения.

Еще более остро стоит вопрос о специалистах. В начале 1960-х гг. при Будапештском университете открылись и в течение ряда лет действовали экспериментальные курсы подготовки специалистов по исторической музеологии. Однако именно в то время, когда в нашей области были достигнуты значительные успехи, занятия на курсах прекратились. Поэтому большинство музеологов-историков имеют лишь историческое образование и вынуждены обучаться своей профессии в ходе работы. Некоторую помощь в этом им оказывают специальные лекции, которые регулярно организуют национальные исто-

рические музеи, и недельная или двухнедельная стажировка для будущих музеологов. Решению этой проблемы способствуют созданные в 1980 г. при университете курсы по музеологии и историографии. Их программа разработана на более широкой основе и опирается на опыт прошлых экспериментов.

В данной статье в основном затронуты музеологические аспекты, но необходимо также подчеркнуть значение организуемых музеями выставок исторического характера. Будучи научным учреждением, музей должен хранить и интерпретировать ценности, претерпевшие различные изменения с течением времени и в результате их использования людьми. Но одновременно он является и культурным учреждением и в этом качестве способен выполнять свои задачи, лишь регулярно устраивая выставки, благодаря чему хранящиеся в музее ценности становятся доступными большому числу людей. При организации подобных выставок важно показать посетителям всю совокупность исторических взаимосвязей, о которых могут поведать экспонаты.

Роль документации

Иштван Эри

Музеи Венгрии должны ежегодно давать сведения о количестве посетителей и их категориях (индивидуальные посетители и группы, школьники и взрослые), о числе организованных групп и экскурсий. Информация, содержащаяся в анкетах, на которые отвечают музеи, позволяет судить о формах культурно-просветительной деятельности и их эффективности: количество лекций, прочитанных в музее и вне его, и число присутствовавших на них; кружки, действующие в рамках школьной программы; работа с клубами и различными ассоциациями; результаты конкурсов; культурные мероприятия, которые ранее не проводились в музеях, а теперь являются составной частью ежедневной работы (демонстрация кинофильмов, концерты, театрализованные представления и т. д.); популярные и рекламные издания (каталоги выставок и путеводители, информационные бюллетени, проспекты, плакаты).

Эти данные позволяют сделать определенные выводы:

В отличие от других культурных учреждений (театры, концертные залы, библиотеки и кинотеатры) в музеях по-прежнему наблюдается рост числа посетителей; такая тенденция отмечается не только в нашей стране. По имеющимся данным, Венгрия занимает одно из первых мест по посещаемости музеев.

Иностраный туризм не играет решающей роли в росте посещаемости, поскольку число туристов-венгров во много раз превышает количество зарубежных гостей.

Наряду с ростом посещаемости снижается процент школьных

экскурсий, но пропорционально этому увеличивается количество семейных посещений в субботные и воскресные дни. Рост посещаемости из года в год объясняется, несомненно, тем, что для все большего числа взрослых регулярное посещение музеев становится способом приобщения к культуре.

Посещаемость будапештских музеев растет не столь динамично, как в целом по стране. Можно только догадываться, какую роль в привлечении посетителей играют хранящиеся в музеях культурные ценности. Не стало ли посещение музеев в какой-то степени модным времяпрепровождением, не имеющим ничего общего с культурным досугом?

Посещаемость музеев меняется в зависимости от времени года; она особенно велика в период летних отпусков. Этот факт необходимо учитывать при организации выставок. Далее, желательно, чтобы посещение музея не было всего лишь одним из видов отдыха. Решение этой проблемы подсказывает нам рост числа посетителей во время месячника музеев и памятников, который вот уже в течение двадцати лет проходит в октябре. Венгерские музеи проводят в этот период различные мероприятия, посещаемость которых весьма высока, а в будущем, возможно, станет еще больше.

Растущая популярность фестивалей, организуемых по случаю выставок или все чаще независимо от них, свидетельствует о заинтересованности общественности и о том, что она уже без предубеждения относится к подобным

культурным мероприятиям. Однако часто можно слышать — и не только от музейных работников, — что, конкурируя с концертными залами, кинотеатрами и культурными центрами, музеи изменяют своим принципам и не выполняют свою основную задачу.

Стандартизация документации — один из положительных результатов централизации венгерских музеев. Согласно принятому в 1949 г. закону, методы каталогизации, разработанные центральными музеями, которые раньше лишь рекомендовалось применять, стали обязательными для всех музеев страны. С 1950 г. используются стандартные инвентарные книги и более подробные карточки научного описания. В большинстве музеев с вводом новых правил инвентарные книги были переписаны заново. Все исходные данные, включая инвентарные номера, заносились в инвентарные книги по определенному образцу. При соблюдении всех необходимых условий эта система позволит административным службам совместно обрабатывать данные о музейных коллекциях с помощью ЭВМ.

Новые правила регулируют не только документацию собраний, но и сам процесс их составления. Речь идет об отвечающей конкретным требованиям документации археологических исследований (дневник раскопок, зарисовки, фотографии и т. д.) и экспедиций, организованных с целью сбора этнографических или естественнонаучных коллекций. Оригиналы таких документов, разумеется, хранятся в том музее, который проводит данные изыскания. Копии же должны направляться в архив национального музея соответствующего профиля. Это приобретает особое значение при проведении археологических исследований: Венгерский национальный музей получает возможность более полно контролировать раскопки; их эффективность и качество повышаются, поскольку они осуществляются на основе разрешений, выдаваемых Академией наук ВНР; полученные результаты оказываются легкодоступны для изучения и проверки. В ежегодных отчетах музеев находят отражение все этапы формирования коллекций и их инвентаризации. Кроме того, они включают сведения о таких вспомогательных собраниях, как

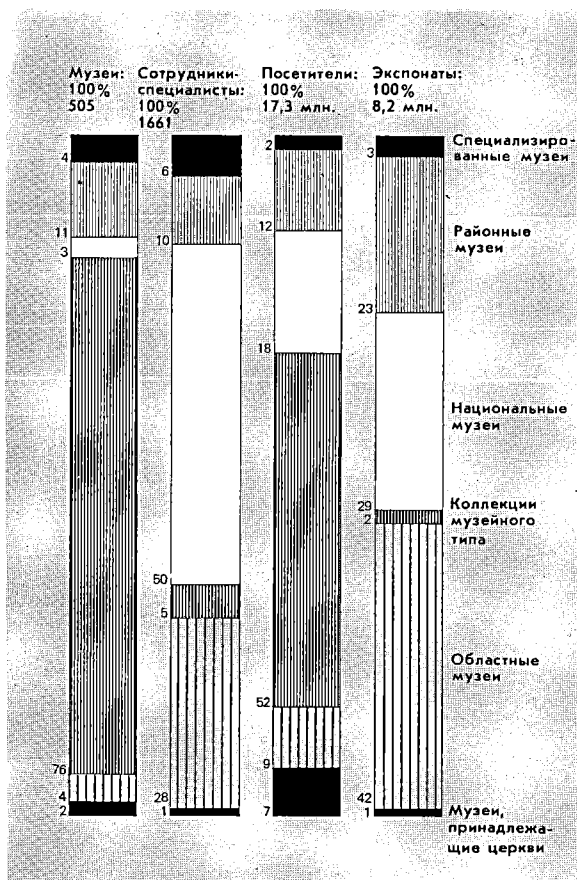
музейные библиотеки, архивы, фототеки и т. д. Полученные таким образом данные обрабатываются с помощью ЭВМ; в результате ведающие культурой государственные органы и центральные музейные учреждения всегда располагают оперативной информацией. Она показывает, как год от года растет коллекция и совершенствуется система документации, сколько потрачено на проведение раскопок, содержание или пополнение собрания, какие работы по консервации и реставрации велись в музее.

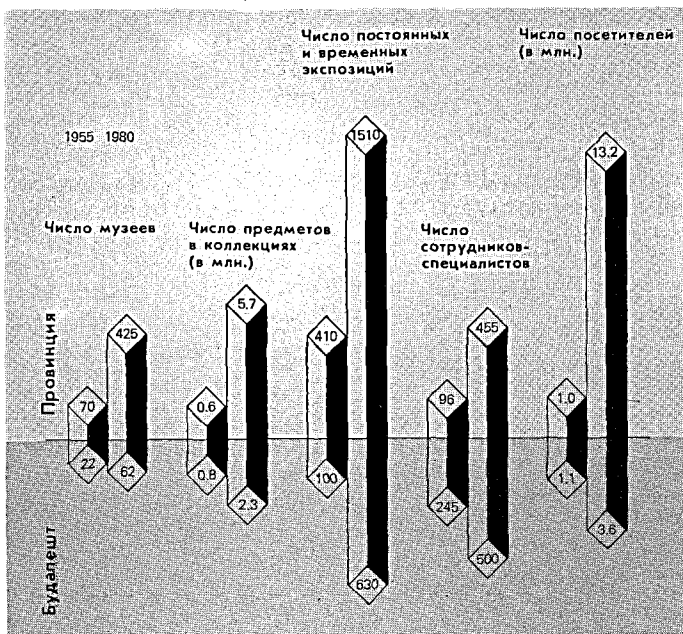
Собираются и анализируются и другие данные: число работников определенных категорий; эксплуатационные расходы; отчисления на пополнение вспомогательных коллекций; средства, потраченные на рекламу и организацию выставок; количество временных выставок и т. д. Проведенная в 1950-е гг. стандартизация музейной документации позволяет собирать информацию, необходимую для централизованного управления музеями; с 1975 г. эти данные обрабатываются на ЭВМ. Диаграммы и таблицы позволяют проследить количественный рост коллекций и увеличение числа специалистов различных категорий.

Поступающие от музеев сведения используются, с одной стороны, руководящими учреждениями, а с другой — информационной службой, которая на их основе подготавливает доклад о планируемых музейных мероприятиях и прделанной ими работе. С этими документами ежегодно знакомятся руководители управления музеев министерства культуры и образования и ответственные работники национальных музеев, чтобы проанализировать работу за отчетный период и составить планы и проекты на будущий год. Сначала это делается совместно представителями министерства и директорами соответствующих музеев, а затем на плановых конференциях. В ходе обсуждения в планы вносятся необходимые изменения. Разработанные Центральным советом музеев директивы касаются различных направлений: пополнение коллекций, научные исследования, просветительная работа.

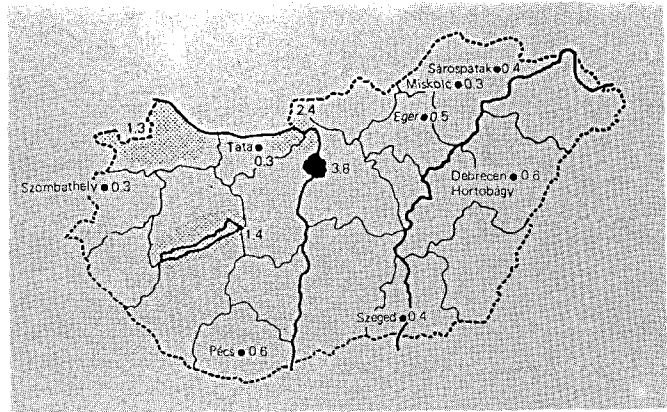
Накапливаемые данные используются также в целях информирования общественности. За последние годы музеи пользуются повышенным вниманием со стороны средств массовой информации. В освещении музейной жизни пресса

Венгерские музеи по состоянию на 31 декабря 1981 г.





Сравнительные данные о развитии музеев с 1955 по 1980 г. в провинции и Будапеште.



Данные о числе посетителей в год (млн.).

конкурирует с радио и телевидением. Положительный аспект этого явления (которое, вероятно, наблюдается во всем мире) в том, что отныне широко освещаются и популяризируются не только выставки и прочие культурные мероприятия, но и исследования и археологические раскопки на разных стадиях, а также новые публикации и деятельность реставраторов.

В пятидесяти-шестидесяти случаях из ста такие сведения можно получить в группах или отделах музеев по связи с общественностью. Кроме того, еще в 1960-е гг. была создана центральная информационная служба. С одной стороны, она собирает и передает информацию о музеях, а с другой — организует мероприятия по популяризации их деятельности, например ежегодный месячник музеев и памятников в октябре. С 1980 г. издается размножаемый на ротаторе тиражом в 1500 экземпляров месячный бюллетень под названием «Музейная газета» (иногда он выходит два раза в месяц). Он предназначен для музейных работников и дополняет материалы прессы, радио и телевидения.

Помимо этого центрального издания имеются также ежемесячные информационные бюллетени, публикуемые рядом крупных музеев Будапешта и других городов. В основном они предназначены для постоянных посетителей музея — учащихся, рабочих и служащих. Следует упомянуть и о специальной радиопередаче, посвященной новостям музейной жизни. На протяжении

пятнадцати лет центральная информационная служба музеев еженедельно готовит три трехминутные программы. Таким образом, сто пятьдесят раз в год общественность получает информацию непосредственно от Центрального совета музеев.

Унификация системы венгерских музеев не означает однообразия. Стройная функциональная схема в то же время предполагает инициативу и поиск новых форм работы. Структура самого Центрального совета музеев не является чем-то застывшим. Это динамичный организм, необходимость его существования подтверждается долгим опытом.

В последние десятилетия совершенствовались и используемые музеями системы документации, отчетности и информации. Однако очевидно, что, если бы в работе музеев не применялись общие для всех принципы, это могло бы привести к путанице и неразберихе, особенно в условиях, когда растет число музеев, их штаты и коллекции.

Унификация системы музеев явилась результатом весьма длительного процесса. Сохранять ее (разумеется, с неизбежными модификациями) не всегда просто. Перед лицом постоянно меняющихся требований нельзя терять способности к адаптации, не забывая однако, что определяющую роль при этом играют и будут играть стандартизированные методы, рассчитанные на долговременное использование.

НОВОСТИ МУЗЕЙНОЙ ЖИЗНИ

Джэн Чэпмэн

Справочник „Китайское искусство в музеях, библиотеках и коллекциях Европы“

Зачастую вокруг произведений китайского искусства создается совершенно ненужный ажиотаж. Например, однажды в газетах сообщалось о том, что в одном из загородных домов обнаружена ваза династии Мин, которую хозяева использовали для хранения зонтиков. Когда этот предмет попал на аукцион, за него была уплачена сумма, достаточная для приобретения целого парка легковых машин марки «Роллс-Ройс». Подобная реклама лишь способствует укоренению широко распространенного мнения о том, что китайское искусство недоступно простым смертным, поскольку такие произведения баснословно дороги, трудны для понимания и, кроме всего прочего, чрезвычайно редки. В действительности же китайское искусство — за некоторыми исключениями — представляет собой нечто совершенно иное.

Ореол исключительности вокруг произведений китайского искусства часто возникает потому, что литературы о них сравнительно немного. Изучающие западное искусство имеют в своем распоряжении бесчисленные справочники, начиная с фундаментальных трудов и кончая популярными брошюрами, в которых можно найти все — от живописи до мебели. А те, кто интересуются искусством Китая, располагают лишь несколькими пособиями. Более того, до сегодняшнего дня нет ни одного справочника, в котором специалисты, коллекционеры и просто любители могли почерпнуть хотя бы какую-нибудь информацию о том, где в Европе находятся сокровища китайского искусства. Издатели, возможно, считают, что такая литература не имеет сбыта; тем не менее спрос на нее совершенно очевиден. Поэтому базирующаяся в Брюсселе Ассоциация „Европа — Китай“ решила взять на себя

инициативу, чтобы помочь европейцам составить полное, осмысленное и объективное представление о многогранной жизни Китая, его культуре и истории. Эта ассоциация имеет членов во всех странах Западной Европы.

Намечаемый к изданию справочник предназначен для трех категорий читателей. Хранители музеев найдут в нем новейшие данные о том, какие коллекции китайского искусства есть в том или ином музее, кто является их хранителем, разрешено ли там фотографировать, имеется ли каталог собрания. Коллекционеры произведений китайского искусства выяснят, где именно в Европе находятся музеи, коллекции и библиотеки, располагающие интересующими их образцами. Туристы, которых привлекает искусство Востока, познакомятся с краткими описаниями коллекций на английском, французском и немецком языках.

Следует, однако, внести уточнение: справочник не претендует на энциклопедичность, иначе говоря, в нем не будет указан каждый памятник китайского искусства из любой европейской коллекции. Определяющим фактором является качество произведений. Так, скорее всего в справочник войдет описание небольшой коллекции из десяти великолепных нефритовых изделий, но вряд ли в нем найдется место для статьи об обширном собрании третьесортной керамики. Отбор материалов для справочника очень сложен, поскольку составители должны включить в него коллекции 17 европейских государств. В каждой из этих стран будут созданы национальные комитеты, куда войдут китаеведы, специалисты из музеев и члены Ассоциации „Европа — Китай“. Именно им предстоит решить, какие музейные коллекции, а



Коллекция Честера Битти, Дублин.
Сидящий Будда. Фронтиспис
«Нефритовой книги» (Китай, 1732 г.).
[Photo: Pietersee Davison
International Ltd.]

также и малоизвестные, но перво-классные частные собрания (например, коллекция Бауэра из Женевы или фонд Персиваля Дэвида из Лондона) следует включить в справочник.

Надеемся, что справочник, подготавливаемый Ассоциацией „Европа — Китай“, окажется столь же незаменимым для любителей китайского искусства, как «Путеводитель по японским музеям» Лоуренса Робертса — для приезжающих в Японию туристов. Эта книга была опубликована в 1967 г. К удивлению самого автора путеводитель стал бестселлером. Читать книгу — одно удовольствие. Она полна полезных наблюдений. В частности, в ней рассказывается о режиме работы японских музеев и о том, что они закрываются, как только увеличивается

влажность воздуха. Среди достоинств справочника и то, что он написан одним человеком, который сам осмотрел все коллекции. К тому же автор повествует о них со знанием дела и любовью. Весьма интересны и его замечания относительно экспозиций, освещения, этикетки. Ассоциация „Европа — Китай“ предполагает издать справочник такого же формата, однако в отличие от путеводителя Робертса он не может быть подготовлен одним автором. Ввиду нехватки средств справочник «Сокровища китайского искусства в музеях, библиотеках и коллекциях Европы» составляется почти исключительно на основе данных, предоставляемых хранителями музеев, а также коллекционерами-любителями.

Музей Ритберга, Цюрих. «Охранители могил» (династия Мин, XV в.). Каменные изваяния воина (больше человеческого роста) и лошади (в натуральную величину), недавно приобретенные музеем, чья коллекция китайской скульптуры VI—X вв. широко известна.

[Photo: © Rietberg Museum.]





Королевские музеи искусства и истории, Брюссель. «Сидящий Бодхисатва». Лак, высота 130 см, династия Сун (?).
[Photo: A.C.L. Brussels.]

Джэн Чэпмэн (Jan Chapman)

Хранитель коллекции произведений искусства Дальнего Востока в Библиотеке и галерее восточного искусства Честера Бигги в Дублине. (Хранящиеся в ней коллекции произведений искусства Китая, Японии и Тибета до сих пор малоизвестны среди искусствоведов.) Объехал Дальний Восток и осмотрел многие коллекции произведений искусства Дальнего Востока в музеях Европы и США. Специалист по резным изделиям из кости носорога. Опубликовал множество статей, завершает подготовку к печати монографии на эту тему.

Сначала хранители крупных коллекций получают анкеты в виде карточек, где в соответствующих графах укажут, какими произведениями китайского искусства они располагают (изделия из керамики, металла, лака, нефрита, дерева, стекла, а также текстиль, картины, гравюры, образцы каллиграфии, ценные бумаги, предметы одежды, научные инструменты, ювелирные изделия и т. д.). Хранителям музеев будет несложно справиться с таким заданием; что касается любителей, то они смогут обратиться за помощью к специалистам по китайскому искусству из национальных комитетов. Все заполненные анкеты, независимо от того, войдут ли содержащиеся в них сведения в справочник, будут обработаны на ЭВМ в штаб-квартире Ассоциации „Европа — Китай“ в Брюсселе. В конечном счете вся информация о сокровищах китайского искусства будет передана в Центр документации ЮНЕСКО-ИКОМ, находящийся в Париже, и пополнит тем самым уже имеющиеся данные о коллекциях музеев Европы.

Каким будет справочник? Это издание карманного формата, состоящее из двух разделов. В первом в алфавитном порядке указаны стра-

ны и города, в которых хранятся коллекции. Во втором разделе под рубриками «Керамика», «Живопись», «Костюм», «Театр теней» и т. д. перечислены экспонаты коллекций. В каждой рубрике читатель найдет ряд цифр, часть из которых выделена жирным шрифтом. Они соответствуют цифрам, проставленным против названий учреждений, перечисленных в первом разделе; таким образом читатель сможет не только получить информацию о том, какие музеи, библиотеки и коллекции имеют в своем распоряжении интересующие его произведения китайского искусства, но и узнать, где находится наиболее ценная либо самая крупная коллекция тех или иных предметов. Этот раздел будет чрезвычайно полезен для коллекционеров, поскольку такая информация публикуется впервые. Справочник выйдет на английском языке, но в конце каждой главы читатель найдет резюме на французском и немецком.

Итак, подготовительный этап завершен. Теперь очередь за хранителями сокровищ китайского искусства в европейских музеях, библиотеках и коллекциях, которые должны прислать составителям заполненные анкеты.

Краткий курс музеологии

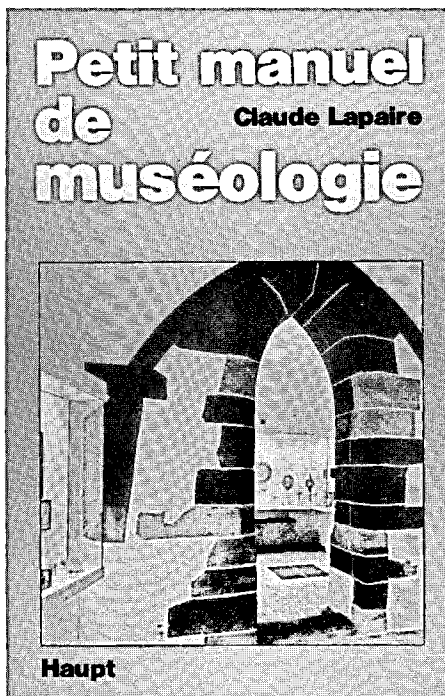
На 150 страницах этой книги¹, изданной на французском языке, директор Женевского Музея искусства и истории Клод Лапэр излагает основные принципы современной музеологии. В ее основу положен обобщенный опыт работы нескольких поколений специалистов, вдохновленных, в частности, идеями бывшего учителя автора, ныне покойного Фрица Жизена, основателя Швейцарского комитета ИКОМ, инициатора создания Международного центра реставрации в Риме (ИККРОМ) и организатора Фонда ИКОМ. Освещая опыт работы музейных учреждений во всем мире, Лапэр стремится покончить с дилетантством в музеологии, поэтому он обращается прежде всего не к коллегам, работникам крупных музеев, а к непрофессионалам и начинающим любителям, живущим вдали от больших городов.

Таким образом, труд Лапэра станет настольной книгой для бывшего школьного учителя или служащего муниципалитета, которые, стремясь рассказать о прошлом своего города или района, хотят создать на базе коллекции интересных экспонатов небольшой музей.

Читатель не найдет в книге ни громких фраз, ни лирических отступлений. Это прежде всего практическое руководство для начинающих хранителей музеев, которое поможет им разобраться в организационных, финансовых и прочих проблемах. Автор четко и доходчиво излагает основы музейной работы. Он объясняет, как определить статус музея, разработать организационную структуру, подобрать персонал, хранить экспонаты, соблюдать профессиональную этику, использовать аудиовизуальные средства и т. д. Лапэр советует, как оформить экспонаты, поступившие на временное хранение, установить контакты с общественностью, сконструировать витрину (кстати, в качестве иллюстрации он приводит чертежи из журнала "Museum").

Таким образом, цель автора — сообщить лишь самые основные знания, необходимые для организации музея. Он почти не затрагивает юридические и финансовые проблемы, которые весьма различны в разных странах. Когда же автор касается их, речь идет в основном о Швейцарии, где была издана книга. Однако автор приводит богатую библиографию, в частности делает ссылки на многие издания ЮНЕСКО, в том числе на журнал "Museum". Книга предназначена прежде всего для начинающих, и поэтому некоторые ее главы, возможно, вызовут улыбку у опытных хранителей. Однако в ней содержится немало истин, о которых нелишне еще раз напомнить всем.

1. "Petit manuel de muséologie", Berne and Stuttgart, Edition Paul Haupt, 1983, 150 pp., illus.



1 (137)

МУЗЕИ И ПОДВОДНАЯ АРХЕОЛОГИЯ

ОБЩИЕ ПРОБЛЕМЫ

- Джордж Ф. Басс *Возможности подводной археологии.
Ретроспективный обзор*
 Роберт Ф. Маркс *Подводное наследие может погибнуть*
 Онор Фрост *Экспонаты с морского дна*
 Питер Марсден *Актуальные проблемы подводной археологии*

КОНСЕРВАЦИЯ

- Виктория Йенсен *Органические материалы, пострадавшие от
воды*
 Дэвид Грэттэн *Последние достижения в области консервации
мокрого дерева*

СУДА, ПОДНЯТЫЕ НА ПОВЕРХНОСТЬ

- Робин Пирси *Раскопки фрегата в Момбасе*
 Джереми Н. Грин *Подъем и реконструкция «Батавии»*
 Ким Ки Воон *Кораблекрушение у Шинаньгунь*
 Педро Х. Боррелл *Сокровища Карибского моря*
 Ричард Ф. Хэррисон *Музей судна эпохи Тюдоров «Мэри Роуз»*
 Даниэль Дрокур, Мириам Морель-Деледаль *Древнеримский
корабль из Марселя*

КОЛЛЕКЦИИ ПОДВОДНЫХ НАХОДОК

- Д. Д. Тирвенгадум *«Сен-Жеран»: от литературного мифа к
музейному экспонату*
 Свен Мулауг *Подводные археологические исследования Норвежского
морского музея*
 Огуз Альпёзен *Бодрумский музей подводной археологии*

ОЗЕРА И ОБВОДНЕННЫЕ УЧАСТКИ

- Ульрих Руофф *Археологические находки в озерах и реках*
 А. М. Микляев *Подводные археологические исследования
Государственного Эрмитажа*
 Ёсихико Синото *Остров Хуахине: наследие великих мореплавателей*

2 (138)

ОБМЕН МНЕНИЯМИ И ОПЫТОМ

РАЗВИТИЕ МУЗЕЙНОГО ДЕЛА В ВЕЛИКОБРИТАНИИ

- Рой Стронг *Музей и коммуникация*
 Джеймс Портер *Роль музея как средства коммуникации*
 Нейл Коссонс *Новые тенденции*
 Тимоти Эмброуз, Грэми Фарнелл *Помощь центрального
 правительства музеям Шотландии*

ТЕОРИЯ И ПРАКТИКА

- Жан-Пьер Вюйемье *Планирование музея и политика развития*
 Сидни Моко Мид *Туземные «музеи» Океании*
 Йозеф Бенеш *Методы экспонирования*
 Мутага Дембеле, Салия Мале *Специалисты из Мали во Франции:
 опыт стажировки*
 Иштван Эри *Dictionarium museologicum — инструмент
 взаимопонимания*

СООБЩЕНИЯ ИЗ РАЗНЫХ СТРАН

- Джордж Энтони Ааронс *Порт-Ройал. От катастрофы к возрождению*
 Эрин Келли *Коралловый риф: экологическая система, экспонат и
 объект изучения*
 Кейт Никлин *Традиционные методы консервации в Африке*
 Мвиманджи Ндота Челла *Национальный музей Замбии в Ливингстоне*
 Вик Ливи *Национальные музеи и памятники Зимбабве*

3 (139)

ЭТНОГРАФИЧЕСКИЕ МУЗЕИ: ПРИНЦИПЫ И ПРОБЛЕМЫ

НЕКОТОРЫЕ ПРИНЦИПЫ

- Жан Гиар *Неисчерпаемые возможности этнологических
 исследований*
 Фред Лайтфут *Новый подход к культурам других народов*
 Нико Богаарт *Изменение концепции этнографического музея*
 Альфа Умар Конаре *Каким должен быть этнографический музей
 в Африке*

ПРОБЛЕМЫ И СУЖДЕНИЯ

- Юг де Варин *Расхищение и незаконный вывоз культурных
 ценностей — нарушение принципов международного
 культурного обмена*
 Джон Стэнгтон *Коммуникация и средства коммуникации:
 некоторые проблемы экспонирования*
 Стелиос Пападопулос *«Открытие» крестьянства греческими
 музеями*

МУЗЕИ РАЗНЫХ СТРАН

- Иоанна Папантониу *Пелопоннесский фонд фольклора*
 Адамантиос Диамантис *Музей народного искусства Кипра*

- И. И. Баранова *Этнография и музей*
 Аэсио де Оливейра, Марио де Соза Шагаш *Эксперимент в тропическом районе Бразилии. Музей человека в Ресифи*
 Пенчо Пунтев *Этнографическое наследие Болгарии — прошлое и настоящее*
 Аннетт Фромм *Этнографический музей Большого Кливленда: ответственность перед этническими группами*

КОНСЕРВАЦИЯ

- Ришар Реншо-Бошан *Обработка этнографических материалов*
 М. Д. Маклеод, М. Е. А. Маккорд *Текстиль в Музее человечества*

4 (140)

МУЗЕИ ВЕНГРИИ

- Ласло Шелмеци *Музеи и культурная самобытность*
 Ференц Фюлеп *Археологические памятники*
 Ласло Мравик *Коллекционирование произведений искусства. Музеи и общество*
 Иштван Эри *Венгерские музеи сегодня. Некоторые факты и цифры*
 Нандор Икваи *Результаты работы системы областных музеев*
 Енё Фитц *Музей Иштвана Кирая в Секешфехерваре*
 Иван Балаша, Лоран Сабо *Венгерский сельскохозяйственный музей*
 Ласло Киш *Технические музеи и коллекции*
 Иштван Берта *Музеи и туризм*
 Ференц Сикоши *Музеология и историография новейшего времени*
 Иштван Эри *Роль документации*

НОВОСТИ МУЗЕЙНОЙ ЖИЗНИ

- Джэн Чэпмэн *Справочник «Китайское искусство в музеях, библиотеках и коллекциях Европы»*

Цена 1 руб.

71133