



MESURER LES RETOMBÉES ÉCONOMIQUES DES INVESTISSEMENTS DIRECTS ÉTRANGERS

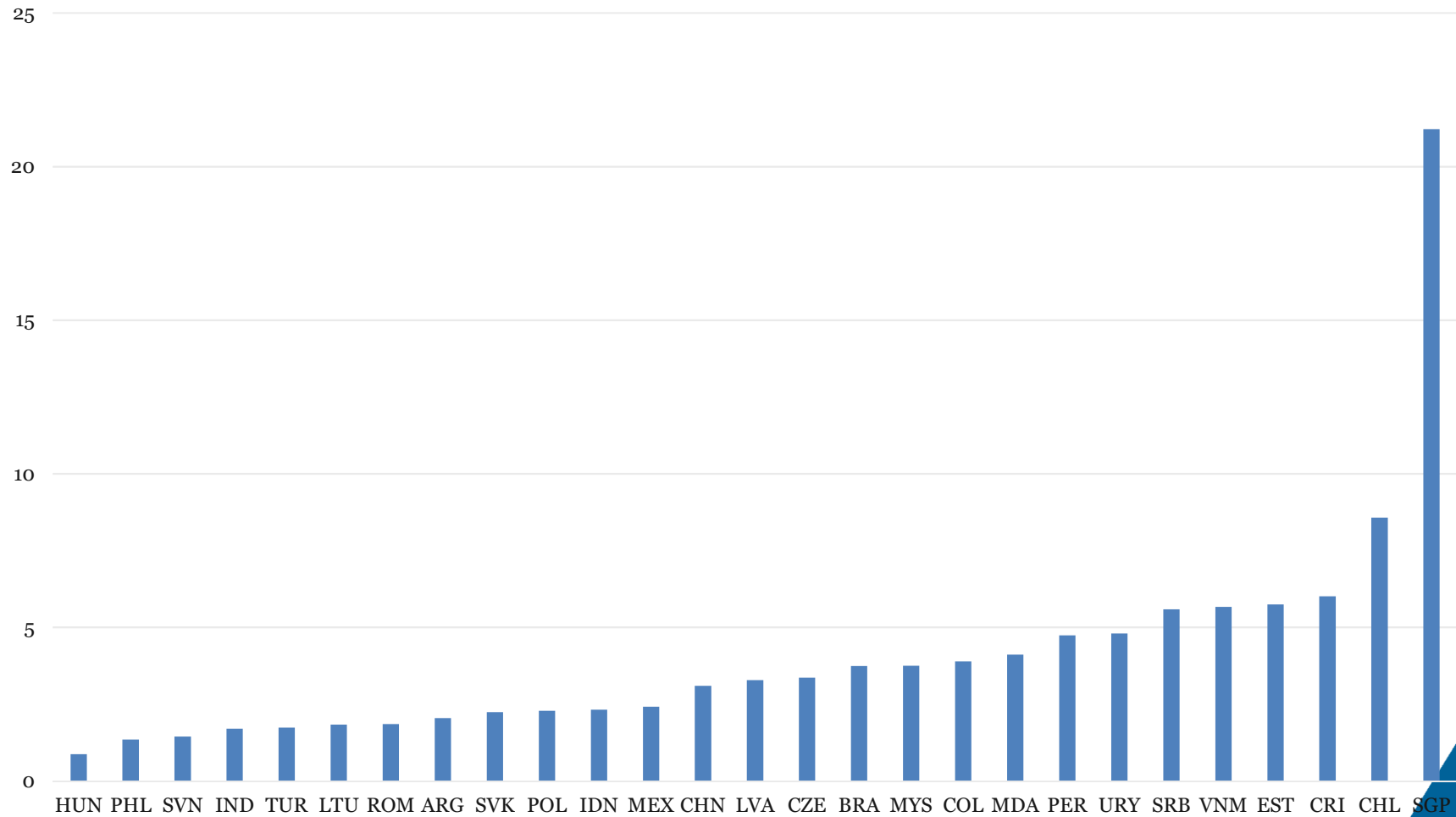
Dakar, 24-25 Octobre 2016

Falilou Fall
Senior Économiste
Département Économique
OCDE



Comparaison des flux d'investissements directs étrangers (IDE)

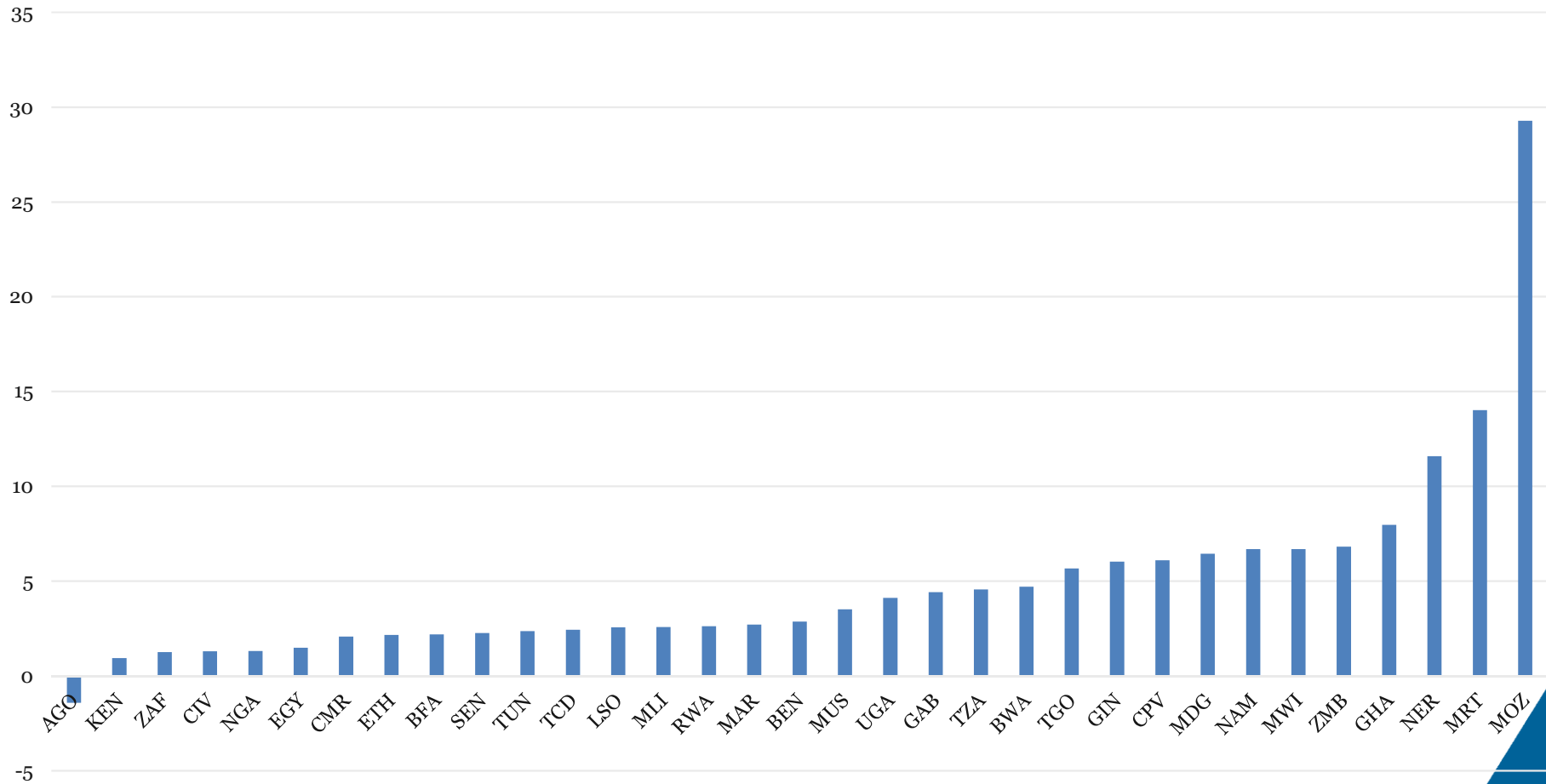
IDE en % du PIB (Moyenne 2010-2015)





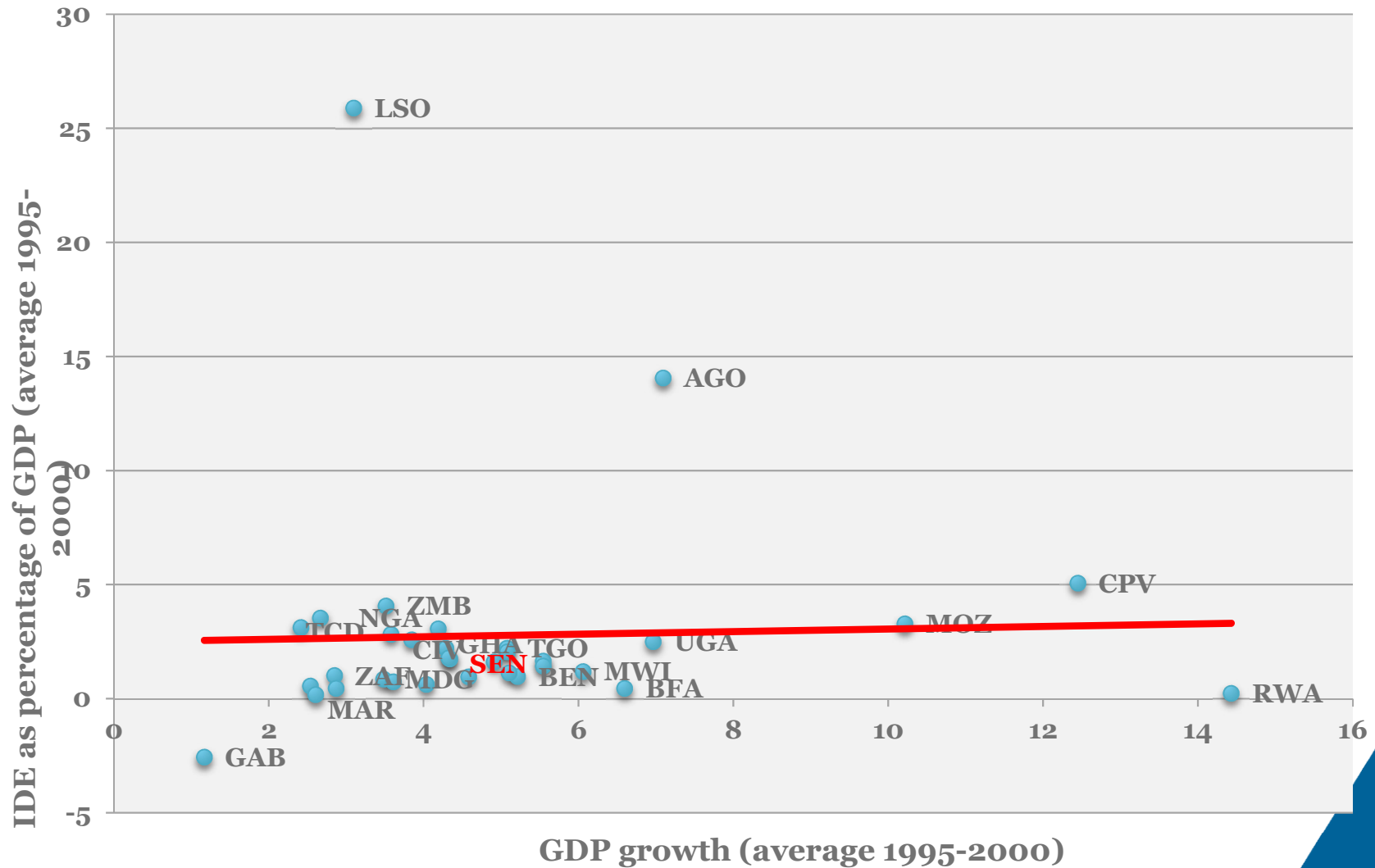
IDE en Afrique 2010-2015

IDE en % du PIB (moyenne 2010-2015)



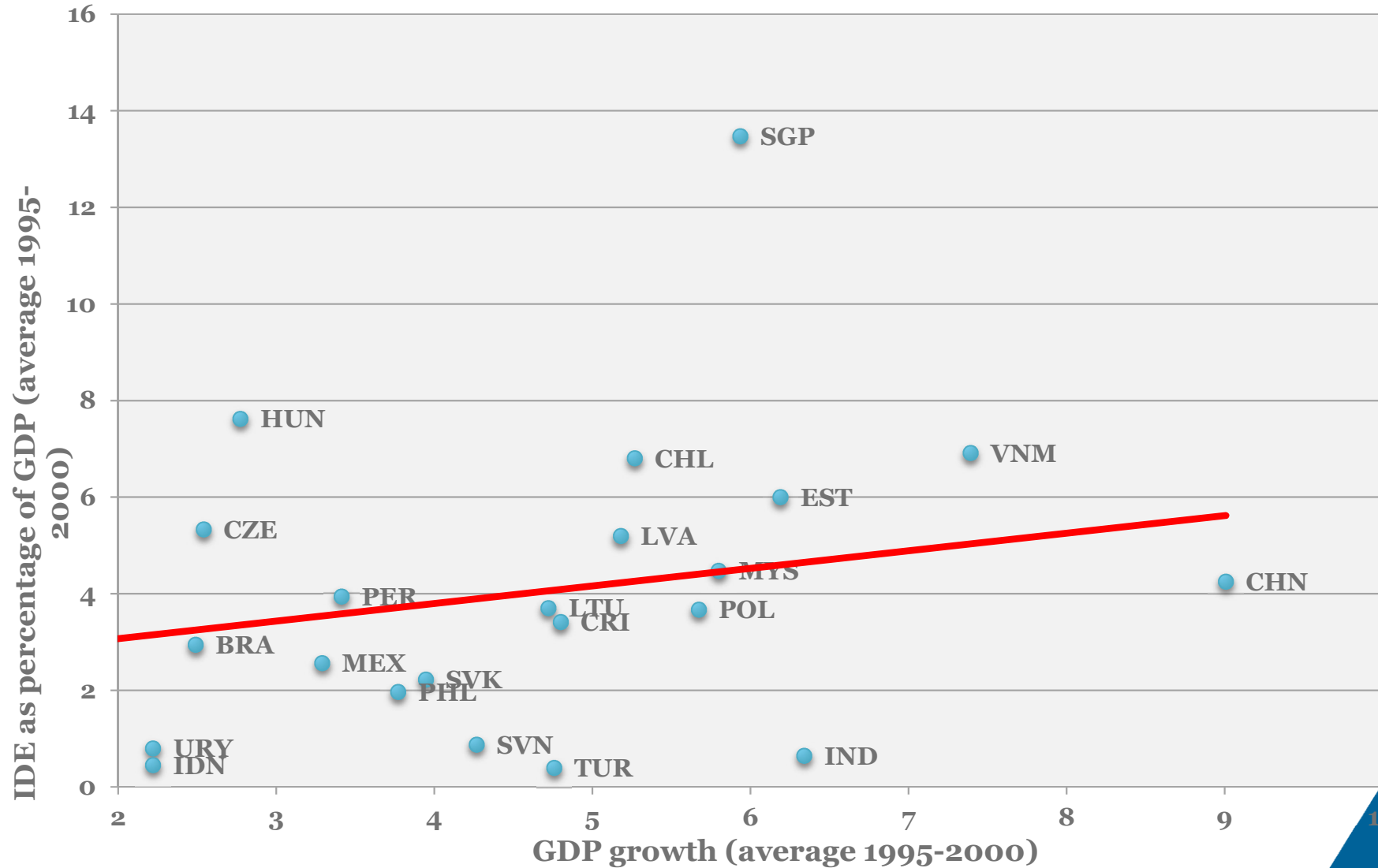


IDE et croissance: Afrique 1995-2000



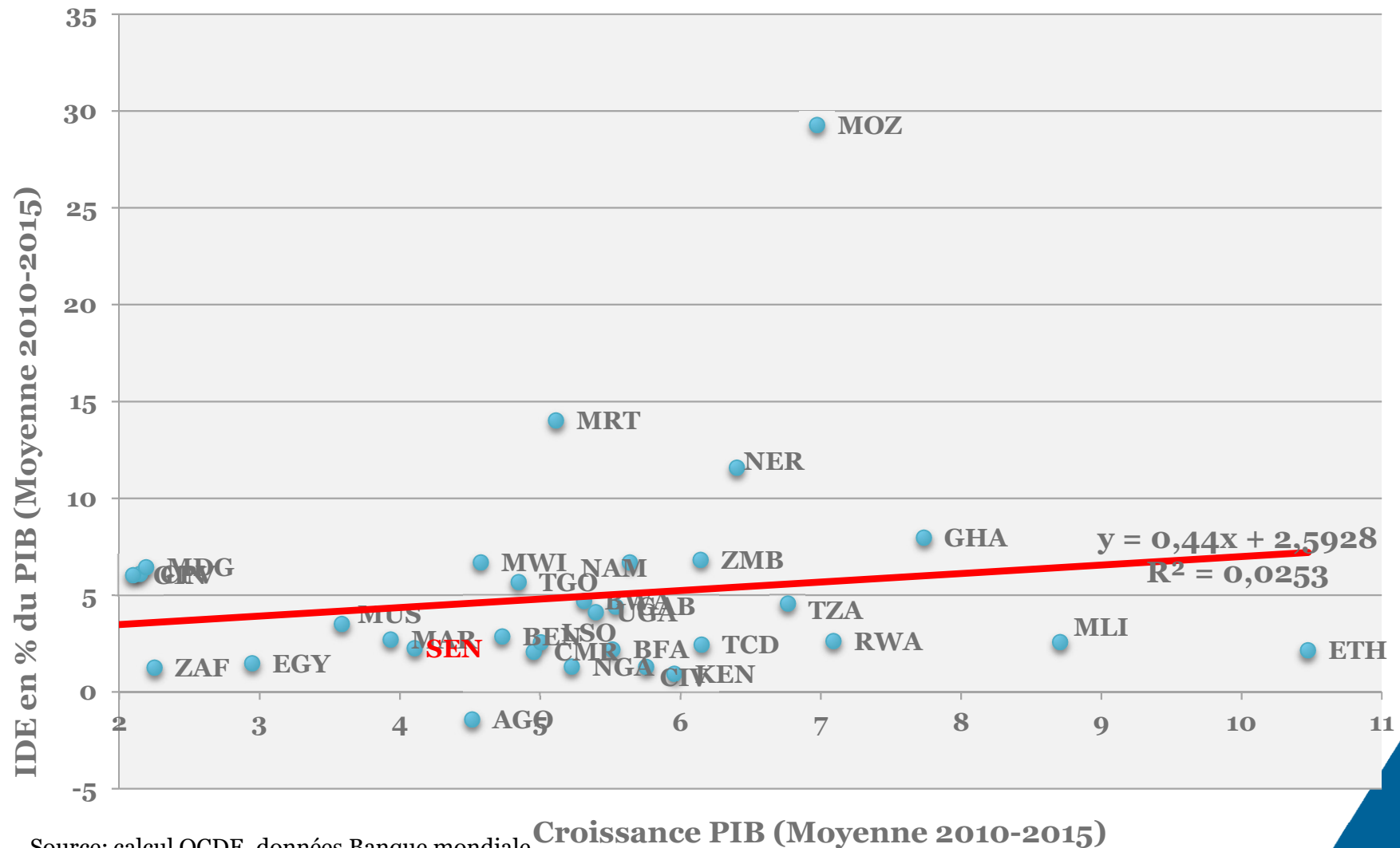


IDE et Croissance: Pays émergents 1995-2000





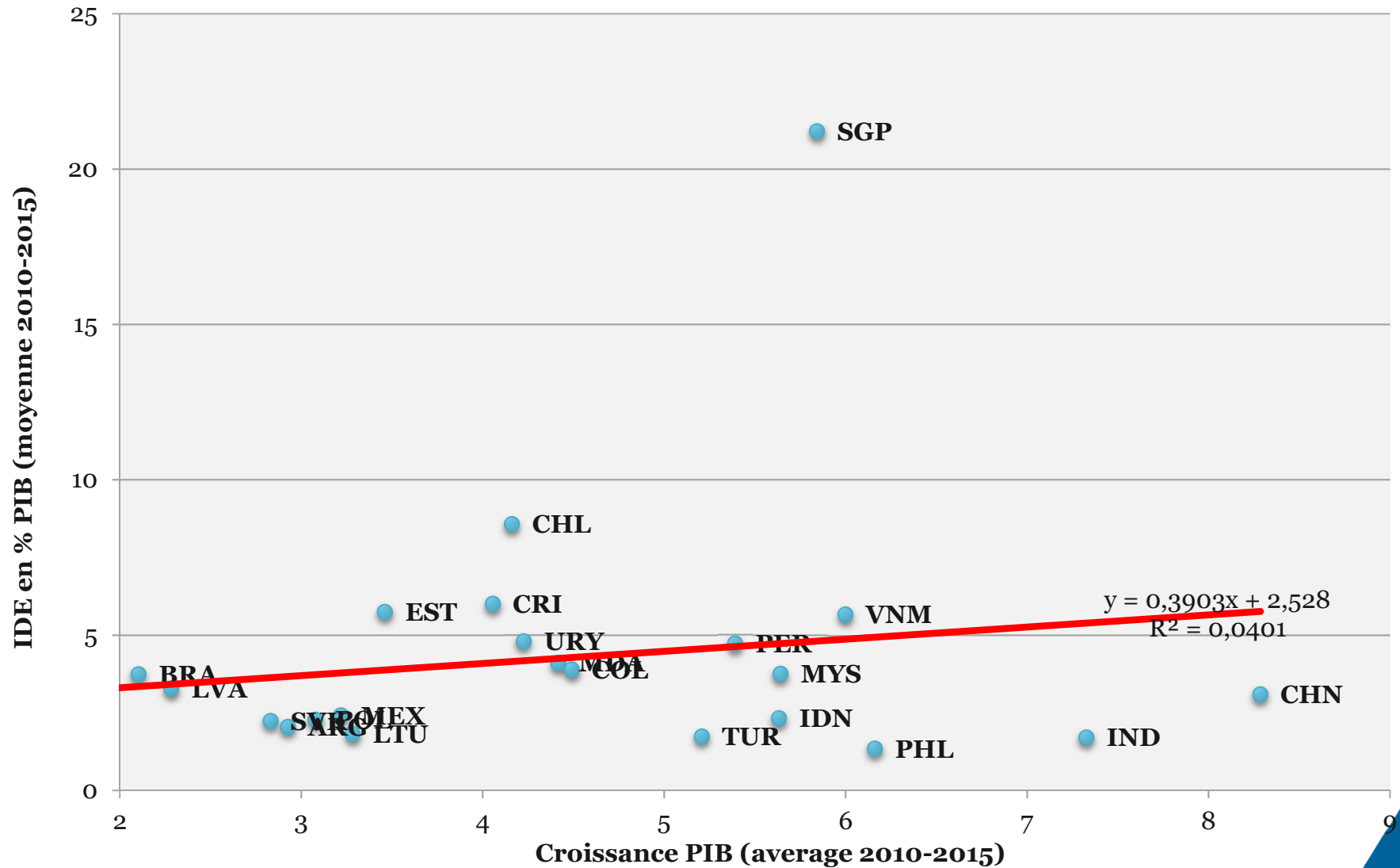
IDE et croissance en Afrique 2010-2015



Source: calcul OCDE, données Banque mondiale



IDE et croissance: Pays émergents 2010-2015





Mesurer les effets des IDE

- La mesure des externalités des IDE:
 - L'entrée ou la présence d'une EMN a des effets positifs ou négatifs sur les etps domestiques ou d'autres acteurs et que l'EMN n'internalise pas entièrement ces effets.
 - Les externalités ont lieu quand les etps locales augmentent leur efficacité en copiant la technologie de la firme étrangère par l'observation ou le recrutement de ses travailleurs.
 - Par la concurrence qui pousse les etps locales à mieux utiliser leurs ressources ou à chercher de nouvelles technologies.





IDE et productivité

- Canal de transmission des externalités:
 - Imitation et/ ou mise à niveau
 - Concurrence
- Mesure des impacts:
 - Macro et au niveau des industries: pas satisfaisant; pb de méthode et de biais
 - En estimant l'impact des IDE (% de l'emploi ou des ventes des etps étrangères) sur le niveau ou le taux de croissance de la productivité des entreprises nationales dans un secteur;
 - Au niveau des données individuelles des entreprises
- Résultats:
 - Mitigé au niveau macro
 - Micro: quand on prend en compte la distance à la frontière technologique, la présence d'etps étrangères a un impact positif sur la croissance de la productivité des firmes nationales (Griffith et al. 2002, RU, données 1980-1992)
 - Etp à la frontière technologique internationale – Etp à la frontière technologique nationale – Etp nationale





Externalités horizontales des IDE et productivité

- Travaux sur données d'entreprises: analysent le lien entre la productivité des etps domestiques et la présence d'etps étrangères (externalités horizontales). Les premiers travaux ne trouvent pas d'externalités positives des IDEs dans les pays en développement:
 - (Mona Haddad et Ann E. Harrison (1993) sur le Maroc
 - Brian J. Aitken et Harrison (1999) sur le Venezuela
 - Simeon Djankov et Bernard Hoekman (2000) sur la Rép. Tchèque
 - Jozef Konings (2001) sur la Bulgarie, la Roumanie et la Pologne).
- Des résultats plus positifs pour les pays industrialisés:
 - Jonathan E. Haskel et al. (2002) pour le Royaume Uni
 - et Wolfgang Keller et Stephen R. Yeaple (2003) pour les États-Unis.
- Explication: par le gap ou la proximité technologique





Externalités verticales et productivité

- Mais si l'on regarde les liens verticaux entre les multinationales et leurs fournisseurs locaux ou leurs clients on peut trouver des externalités verticales positives.
 - Garrick Blalock (2001) sur des données de panel au niveau des entreprises en Indonésie
 - Schoors et van der Tol (2001) des données d'entreprise en coupe transversale de la Hongrie
 - Trouvent des externalités positives des IDE vers leurs fournisseurs.





IDE, externalités, productivité et forme des IDE

- Javorcik (AER, 2004) analyse l'impact de ces liens verticaux et également de la nature des liens entre firmes étrangères et locales sur les bénéfices des IDE (productivité).
- Données: Enquête comprenant 85% des entreprises dans chaque secteur en Lituanie, période 1996–2000.
- Les résultats: confirment l'existence d'externalités positives des IDE à travers les liens fournisseurs locaux et les multinationales, mais pas de preuves robustes d'externalités horizontales ou vers l'aval.
- L'impact est encore plus important lorsqu'il s'agit de co-entreprise entre une MTN et une etp locale.





IDE, externalités, productivité et forme des IDE (suite)

- Ces liens verticaux en amont - c.-à-d. entre une multinationale et ses fournisseurs – sont probablement le canal par lequel les IDE ont des externalités positives. Elles ont lieu à travers:
 - Des transferts de connaissance directs de la multinationale vers ses fournisseurs locaux;
 - Des exigences plus élevées en termes de qualité et de délai de livraison des multinationales qui incitent les fournisseurs domestiques à mettre à niveau le management de leur production ou de leur niveau technologique;
 - L'arrivée d'une multinationale qui augmente la demande de produits intermédiaires, ce qui permet aux fournisseurs locaux de bénéficier d'économies d'échelles.
- Dans l'autre sens, les entreprises domestiques peuvent être plus productives grâce à l'accès à des biens intermédiaires nouveaux, améliorés ou moins chers fournis par une multinationale en amont dans la chaîne de production.





IDE et transfert de technologie

- Des transferts de technologie et de connaissance sont généralement très attendus des IDE, en particulier des EMNs.
- Quatre canaux de transmission:
 - Les liens verticaux avec les fournisseurs ou les clients;
 - Les liens horizontaux avec les concurrents ou les entreprises complémentaires dans la même industrie;
 - La mobilité des travailleurs qualifiés;
 - L'internationalisation de la R&D.
- Conditions de succès:
 - Écart technologique faible;
 - Large portée de la technologie implantée.





IDE et capital humain

- Un effet indirect:
 - Un certain niveau de capital humain est nécessaire pour attirer les IDE;
 - L'impact est positif, mais inférieur par exemple à celui de l'augmentation du niveau général d'éducation
 - Les dépenses en formation des EMNs sont en moyennes supérieures à celles des etps locales;
 - La mobilité des travailleurs des EMNs:
 - Entrepreneurs
 - Diffusion des connaissances





IDE et Concurrence

- Deux effets contradictoires:
 - Augmente la concurrence (productivité, prix, allocation des ressources);
 - Augmente la concentration du fait de marché isolé, petit pays, barrières à l'entrée élevées, cadre juridique faible;
 - Dans les pays en développement, les travaux empiriques suggèrent que:
 - Effet concentration tend à dominer et l'impact sur la productivité des etps domestiques tend à être faible;
 - Des politiques qui garantissent la concurrence sont donc nécessaires.





IDE et exportations

- Effets positifs sur les exportations des pays ou entreprises récipiendaires:
 - Par le canal financier en desserrant les contraintes de financement (Wang et Wang, 2015);
 - Manova et al. 2015 montrent que les filiales ou les co-entreprises exportent 62% et 50% respectivement de plus que les etps domestiques dans les secteurs fortement dépendants de ressources externes par rapport aux secteurs moins sensibles financièrement (Chine).
 - Cet effet élevé du facteur financier est beaucoup plus important que d'autres déterminants comme la minimisation des coûts, les imperfections contractuelles et droits de propriété intellectuelle.
- Importations-exportations et intégration dans les chaînes de valeurs mondiales:
 - Les importations augmentent avec les IDEs et les exportations
 - Ouverture au commerce international et commerce régional
- Upgrading des exportations (Harding et Javorcik, 2012) :
 - Les IDEs augmentent la valeur des exportations;
 - Et également celle des secteurs "cibles"
 - L'effet sur la valeur est plus important pour les biens finaux (effets de réputation et financier).





IDE et innovation

- Dans les pays qui reçoivent beaucoup d'IDE, une part de plus en plus importante de la dépense de R&D est effectuée par les etps affiliées à des firmes étrangères.
 - 58% des dépenses de R&D en Rép. Tchèque
- IDE et innovation dans les pays émergents:
 - Impact positif sur le nombre de brevets
 - Effet est lié au niveau de capital humain et au cumul dans le temps des dépenses de R&D





D'autres retombées des IDE

- Investissement: complémentaire
- Emploi: ambigu à court terme
- Revenu fiscal: ambigu
- Balance des paiements: ambigu
- Etc.





Quelles données pour mesurer les bénéfices les IDE?

- Données macroéconomiques
 - Agrégés
 - Niveau sectoriel
- Données microéconomiques
 - Données d'entreprises
 - Données sectorielles
 - Séries temporelles





MERCI