

Une nouvelle vie pour les villes anciennes

Petit guide d'utilisation de
l'approche centrée sur le paysage
urbain historique



Organisation
des Nations Unies
pour l'éducation,
la science et la culture

« Le patrimoine matériel et immatériel est une source de cohésion sociale, un facteur de diversité et un moteur de créativité, d'innovation et de renouvellement urbains. Nous devons redoubler d'efforts pour mobiliser ce potentiel. »

– Irina Bokova, Directrice générale de l'UNESCO, au Forum urbain mondial (Naples, 2012)





Plaza Grande, Quito (Équateur). Photographie de Randal Sheppard



Le patrimoine urbain constitue une ressource essentielle pour renforcer l'habitabilité des zones urbaines et favoriser le développement économique et la cohésion sociale dans un environnement mondial en pleine mutation. Nous devons être plus nombreux à participer aux efforts de conservation et à la recherche de solutions novatrices. Seule la collaboration active des secteurs publics, privés et des citoyens nous permettra de conserver et de célébrer la ville, ancienne et moderne.

Le paysage urbain historique

Le patrimoine urbain revêt une importance cruciale pour nos villes, aujourd'hui et demain. Le patrimoine matériel et immatériel est une source de cohésion sociale, un facteur de diversité et un moteur de créativité, d'innovation et de renouvellement urbains.

Comprendre et gérer l'environnement urbain historique passe d'abord par la reconnaissance que la ville ne se résume pas à un ensemble statique de monuments ou d'édifices, mais qu'elle est soumise aux pressions dynamiques des sphères économique, sociale et culturelle qui ne cessent de la modeler. Nous pensons, et c'est l'objet de cette brochure, que le contexte historique et les exigences de développement d'une ville peuvent dialoguer et renforcer mutuellement leurs rôles et leur signification.

L'UNESCO prône une approche holistique de la gestion des paysages urbains historiques, intégrant les objectifs de conservation du patrimoine urbain et ceux du développement socio-économique. Le patrimoine urbain est considéré comme un atout social, culturel et économique pour le développement des villes.

La recommandation concernant le paysage urbain historique a été adoptée le 10 novembre 2011 par la Conférence générale de l'UNESCO. L'approche centrée sur le paysage urbain historique dépasse la conservation de l'environnement physique, pour appréhender l'ensemble de l'environnement humain dans ses éléments matériels et immatériels. Elle vise à améliorer la durabilité des processus et des projets de planification et d'aménagement en prenant en compte l'environnement bâti existant, le patrimoine immatériel, la diversité culturelle, les facteurs socio-économiques et environnementaux et les valeurs des communautés et des populations locales.

Des villes historiques sous pression

CHANGEMENT CLIMATIQUE

Inondations au Pakistan. Photographie © UN photo/WFP/Amjad Jamal



URBANISATION

Démolition en Chine. Photographie de triptefivedrew



Affichage publicitaire près de la Place-Saint-Marc, Venise (Italie). Photographie de Nell Willsey

EXPLOITATION COMMERCIALE



L'Acropole d'Athènes. Photographie de Börkur Sigurbjörnsson

TOURISME DE MASSE



Tramway à Istanbul (Turquie). Photographie de Scott Dexter

Vers un nouvel équilibre

L'approche centrée sur le patrimoine urbain historique perçoit et interprète la ville comme un continuum spatial et temporel, sur lequel, aujourd'hui comme hier, les populations continuent d'imprimer leur marque.

La diversité culturelle et la créativité sont perçues comme autant d'atouts pour le développement humain, social et économique. Cette approche offre une alternative au découpage en zones de conservation séparées qui en fait des sanctuaires ghettoisés. L'UNESCO collabore avec les villes pour promouvoir l'intégration des préoccupations environnementales, sociales et culturelles dans la planification, l'aménagement et la mise en oeuvre du développement urbain.

Cette approche a donné des résultats très positifs et encourageants dans de nombreuses villes. Chaque situation locale trouve ainsi un équilibre entre la conservation et la protection du patrimoine urbain, le développement économique, et la fonctionnalité et l'habitabilité de la ville. On répond aux besoins des habitants tout en augmentant les ressources naturelles et culturelles de la ville pour les générations futures.

Les différentes approches – patrimoniale, économique, environnementale et socioculturelle – ne sont nullement contradictoires: elles se complètent, et cette interdépendance est la garantie de leur succès durable.

« La ville de Lyon a investi dans la valorisation du patrimoine par le traitement des ambiances urbaines de jour (plan couleur), de nuit (plan lumière) ou lors des événements festifs (fête des lumières chaque 8 décembre), ainsi que un parc urbain de 10 hectares sur 5 km de berges du Rhône libérées de la voiture. » – Bruno Delas, Directeur de projet à la mission « Site historique de la ville de Lyon »



« Les canaux sont les veines de la ville, des veines qui transportent jusqu'à Amsterdam des richesses de toutes sortes. Les peuples, les produits, les capitaux et les idées ont pénétré à pleines brassées par ces canaux. On comprend qu'elle continue d'attirer le monde entier : Amsterdam abrite aujourd'hui 178 nationalités. Et l'on comprend également que la force du quartier des canaux réside dans le dynamisme de ses habitants. »
– Boudewijn Oranje, Alderman de l'arrondissement central d'Amsterdam, chargé du patrimoine culturel et des questions économiques

« À Quito, la rénovation urbaine s'est accélérée grâce à la coopération entre la municipalité, le secteur privé et l'aide internationale : amélioration des rues et des places, restauration des façades et des églises, amélioration de l'éclairage, etc. En outre, de nouveaux modes de transport ont été introduits, dont un programme public de location de bicyclettes. » – Horacio Sevilla Borja, Ambassadeur



Quito

Photographie de Alex Horack



Fès

Photographie de Adam Boles

« Une étude a été menée sur les techniques et les matériaux traditionnels employés dans les constructions, et sur les métiers de la construction et les céramistes de Fès. Un Institut de formation aux métiers traditionnels du bâtiment (IFMTB) a été créé. Des groupes d'étudiants et des professionnels de différents pays ont continué à coopérer avec les responsables de la conservation du patrimoine bâti de la région. » – Xavier Casanovas, Responsable du réseau RehabiMed

Strates urbaines

Le paysage urbain historique résulte de la stratification et de l'imbrication des valeurs culturelles et naturelles à travers le temps. Dépassant la notion de « centre historique », il inclut le plus large contexte urbain ainsi que son environnement géographique.

PRATIQUES CULTURELLES

ENVIRONNEMENT BÂTI

INFRASTRUCTURES

DIVERSITÉ ET IDENTITÉ

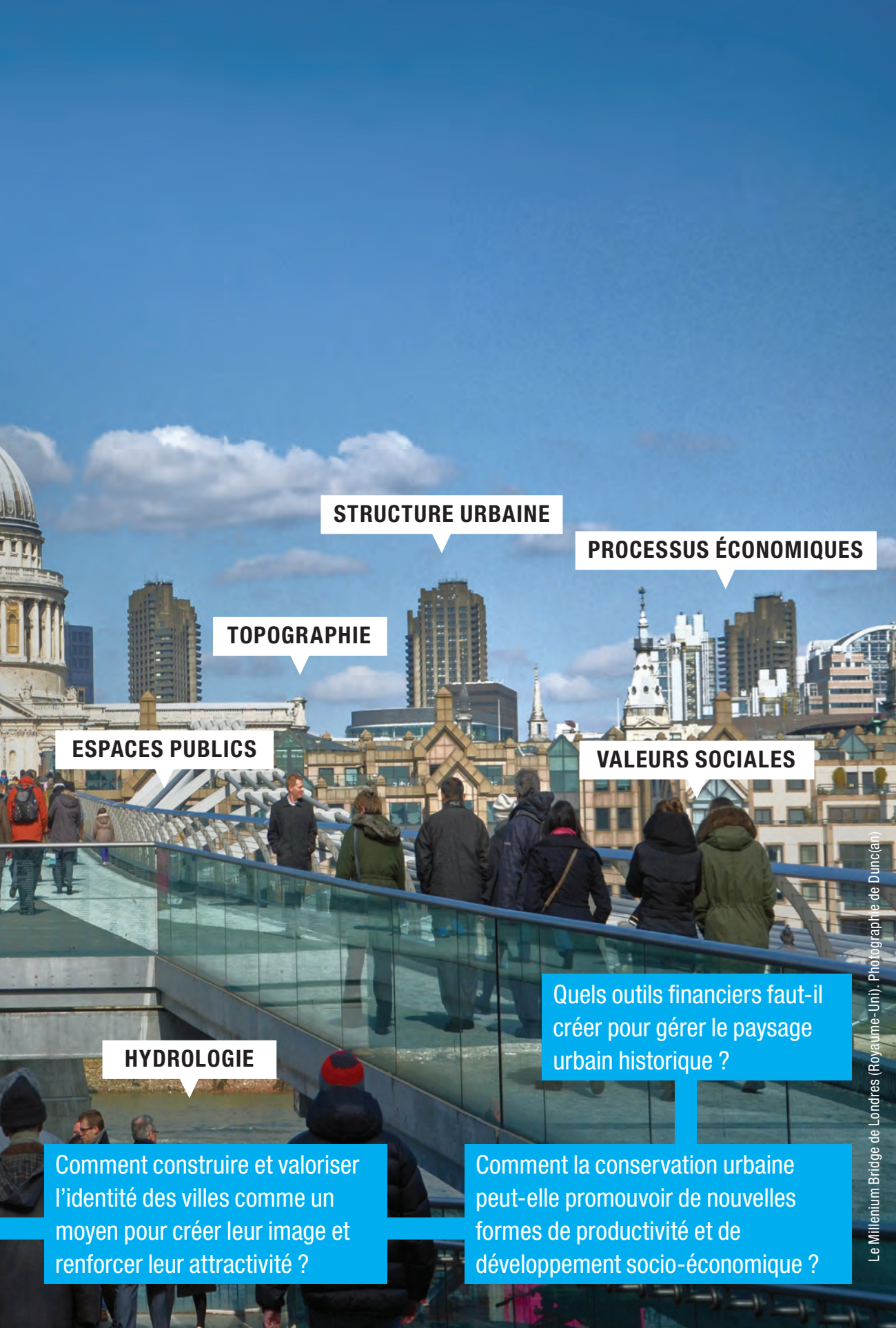
Comment transformer la ville en un écosystème stable ?

Comment inciter les générations futures à préserver la continuité de la vie urbaine ?

GÉOMORPHOLOGIE

Comment allier action et règles d'urbanisme pour créer des villes capables de résilience climatique ?

Comment mettre la conservation du patrimoine urbain au service des communautés et populations locales, sans oublier les pauvres et les exclus ?



STRUCTURE URBAINE

PROCESSUS ÉCONOMIQUES

TOPOGRAPHIE

ESPACES PUBLICS

VALEURS SOCIALES

HYDROLOGIE

Quels outils financiers faut-il créer pour gérer le paysage urbain historique ?

Comment construire et valoriser l'identité des villes comme un moyen pour créer leur image et renforcer leur attractivité ?

Comment la conservation urbaine peut-elle promouvoir de nouvelles formes de productivité et de développement socio-économique ?

Une approche qui produit des bénéfices

Bien géré, le patrimoine urbain peut-être un catalyseur de développement socio-économique, grâce au tourisme, aux usages commerciaux, à la réévaluation foncière et immobilière, qui généreront les recettes indispensables à son entretien, sa restauration et sa réhabilitation.

Le patrimoine urbain a un rendement bien supérieur aux zones dépourvues d'intérêt culturel et historique. La proximité des monuments et des sites mondiaux attire généralement des services haut de gamme et des résidents prêts à déboursier davantage pour des espaces prestigieux et cotés. Cela se reflète dans les prix du foncier et de l'immobilier.

Les plus de 250 villes historiques inscrites sur la Liste du patrimoine mondial génèrent des bénéfices socio-économiques considérables au niveau local et national, non seulement grâce au tourisme et aux biens et services annexes, mais aussi du fait d'autres fonctions. Ainsi, Salzbourg, en Autriche, n'abrite que 6 % de la population nationale, mais réalise 25 % du produit intérieur net.

Le patrimoine urbain est délicat et complexe à gérer, du fait des réglementations plus nombreuses et/ou plus strictes régissant l'environnement bâti, qui, si elles sont respectées, facilitent la planification et l'aménagement. Ces exigences ont aussi pour effet de rassurer les investisseurs sur la sécurité à long terme de leurs investissements.



**RENFORCEMENT
DU SENTIMENT
D'APPARTENANCE**



**DÉVELOPPEMENT DES
SERVICES HAUT DE
GAMME**



**AUGMENTATION LA
VALEUR FONCIÈRE ET
IMMOBILIÈRE**



**PLUS DE RECETTES
POUR L'ENTRETIEN,
LA RESTAURATION ET
LA RÉHABILITATION**



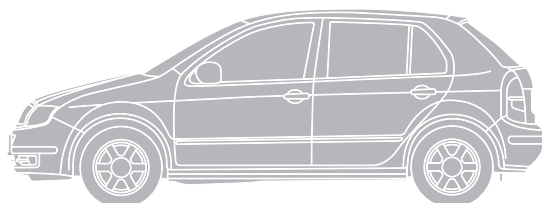
**AMÉLIORATION DE LA
PLANIFICATION ET DE
L'AMÉNAGEMENT**



TOURISME

L'approche centrée sur le paysage urbain historique en actes

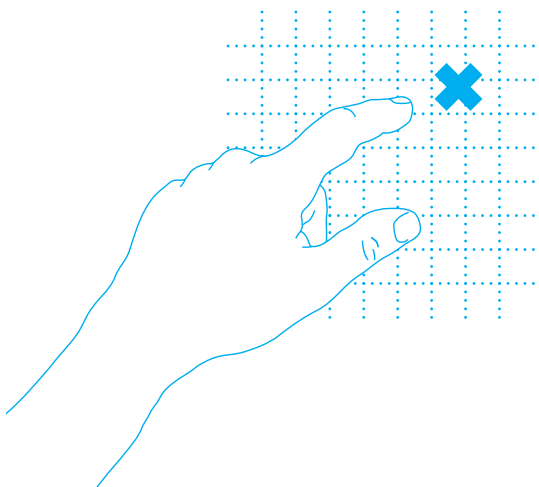
1. Entreprendre une évaluation exhaustive des ressources naturelles, culturelles et humaines de la ville
2. Définir les objectifs et les actions de conservation en pratiquant une planification participative et en consultant les parties prenantes
3. Évaluer la vulnérabilité du patrimoine urbain face aux pressions socioéconomiques et aux impacts du changement climatique
4. Intégrer les valeurs du patrimoine urbain et leur état de vulnérabilité dans une démarche plus large d'urbanisme
5. Hiérarchiser les politiques et les actions de conservation et de développement, incluant une gestion avisée
6. Créer des partenariats et coopérations (public et privé) et des cadres de gestion locale appropriés
7. Élaborer des mécanismes pour la coordination des diverses activités menées par les différents acteurs.



VIEUX + NEUF

AUTOS + VÉLOS

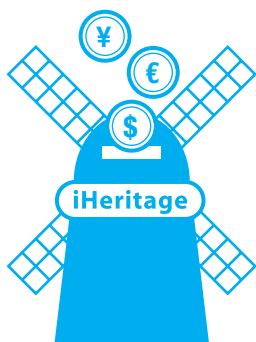
CONNAISSANCES ET OUTILS DE PLANIFICATION



OUTILS D'ENGAGEMENT CITOYEN



OUTILS FINANCIERS



CADRES RÉGLEMENTAIRES



INTÉGRER



TOURISTES + RÉSIDENTS



GRANDES MARQUES + PETIT COMMERCE

MEILLEURE PRATIQUE



Photographie de Paul Morell

Stadsherstel Paramaribo

www.sges.heritagesuriname.org / www.stadsherstel.nl

OUTILS FINANCIERS

CADRES RÉGLEMENTAIRES

Stadsherstel Paramaribo est une fondation créée en 2011 par Stichting Gebouwd Erfgoed Suriname (qui gère le Centre ville historique de Paramaribo, inscrit en 2002 sur la Liste du patrimoine mondial de l'UNESCO) et De Surinaamsche Bank, première banque privée du pays. Stadsherstel Amsterdam fournit soutien et conseils à cette initiative, et collabore activement à la conservation et au redéveloppement du patrimoine bâti

de Paramaribo, la capitale de cet État sud-américain. Par des projets de restauration et de gestion durables et commercialement viables, ce partenariat public-privé vise à refaire du centre ville un lieu où l'on puisse à la fois vivre et travailler. L'émission d'actions, bien que d'un rendement modeste, a encouragé les entreprises et les banques à investir. En 2013, la fondation cèdera la place à une SARL du type de Stadsherstel Amsterdam.

Play the City Istanbul

www.playthecity.nl

CONNAISSANCES ET OUTILS DE PLANIFICATION

La fondation Play the City s'appuie sur le jeu sérieux pour tester en matière d'urbanisme les règles et les contraintes inhérentes aux grandes questions d'urbanisme afin d'aménager les villes en impliquant les parties prenantes. Là où les enjeux sont élevés et conflictuels, le jeu permet aux urbanistes d'obtenir les informations que seule l'interaction des différents acteurs en temps réel peut fournir. Play the City a conçu des jeux urbains au niveau international pour répondre à différents défis urbains. Play the

OUTILS D'ENGAGEMENT CITOYEN

City peut aider à construire et renforcer des communautés et des collectivités, et des outils d'un urbanisme numérique et élaborer par le jeu des stratégies d'urbanisme. À Istanbul, ce jeu sérieux s'est penché sur le problème posé par l'accueil d'un grand nombre de migrants dans une métropole déjà densément peuplée et menacée par les séismes. Les joueurs ont pu se glisser dans la peau du maire et utiliser leur carte de transport RFID pour proposer leurs propres solutions.



MEILLEURE PRATIQUE

Photographie de Gokhan Yorgo

MEILLEURE PRATIQUE



Photographie de Rafe Copeland

Ushahidi

www.ushahidi.com

CONNAISSANCES ET OUTILS DE PLANIFICATION

Ushahidi est une organisation à but non lucratif basée au Kenya, spécialisée dans le développement de logiciels libres utilisés pour recueillir et visualiser les informations et établir des cartes interactives. Ushahidi crée des outils visant à démocratiser l'information, promouvoir la transparence et faciliter les échanges entre les individus. Un de ces outils est l'application mobile Inherity, qui permet

OUTILS D'ENGAGEMENT CITOYEN

aux communautés et populations locales, ainsi qu'aux visiteurs, d'oeuvrer directement à la protection du patrimoine culturel. Les utilisateurs peuvent enregistrer, photographier et localiser sur une carte tout élément matériel du patrimoine culturel qu'ils jugent digne d'intérêt, du plus petit tessou au plus grands des monuments.

La High Line

www.thehighline.org

OUTILS D'ENGAGEMENT CITOYEN

OUTILS FINANCIERS

La High Line est un jardin public aménagé sur d'anciennes voies ferrées aériennes du quartier de West Side, à Manhattan. L'entretien et la gestion, ainsi que la programmation publique du jardin, propriété de la ville de New York, est assurée par les Amis de la High Line, association fondée en 1999 par des résidents du quartier, alors que cette structure était menacée de démolition. Les membres

de l'association se sont alors battus pour la conservation et la transformation du site. Ce sont eux aussi qui collectent les fonds privés qui représentent plus de 90 % du budget de fonctionnement du jardin. La High Line accueille chaque année plus 3 millions de visiteurs, qui ont donné un salutaire coup de jeune à cette ancienne friche ferroviaire.



Photographie de John Dalton

MEILLEURE PRATIQUE

Lectures conseillées

Recommandation concernant le paysage urbain historique, UNESCO, 2011

→ http://portal.unesco.org/fr/ev.php-URL_ID=48857&URL_DO=DO_TOPIC&URL_SECTION=201.html

« Des quartiers historiques pour tous : une approche sociale et humaine pour une revitalisation durable », Brochure à l'attention des autorités locales, UN-HABITAT et UNESCO, 2008

→ http://www.unhabitat.org/downloads/docs/10362_4_594124.pdf

Gérer les villes historiques, Série du patrimoine mondial n° 27, UNESCO, Paris, 2010

→ <http://whc.unesco.org/en/series/27/>

Partenariats pour les villes du patrimoine mondial : la culture comme vecteur de développement urbain durable. Actes des ateliers d'Urbino, novembre 2002, Cahiers du patrimoine mondial n° 9, UNESCO, Paris, 2004.

→ <http://whc.unesco.org/fr/series/9/>

Avertissement

Le présent document est diffusé à titre d'information, il ne vise ni à interpréter ni à compléter la Recommandation concernant le paysage urbain historique (2011).

Les appellations employées et la présentation des données qui figurent dans cette brochure n'impliquent de la part de l'UNESCO aucune prise de position quant au statut juridique des pays, territoires, villes ou zones ou de leurs autorités, ni quant au tracé de leurs frontières ou limites.

Publié en 2013 par l'Organisation des Nations Unies pour l'éducation, la science et la culture (UNESCO)

7 place de Fontenoy, 75352 Paris 07 SP

France

© UNESCO 2013

Tous droits réservés

CLT-2013/WS/11



**AVEC LE SOUTIEN DU
GOUVERNEMENT FLAMAND**



Le charme et le désordre du vieux Phnom Penh (Cambodge). Photographie de Jonas Hansel

Les villes sont des organismes dynamiques : aucune ville « historique » à travers le monde n'a conservé son caractère « authentique. » L'authenticité est comme une cible mouvante, qui bouge et évolue avec la société. Pour conserver le paysage urbain historique, des alliances stratégiques et dynamiques doivent être conclues entre les différents acteurs de la sphère urbaine, et surtout, entre les autorités publiques chargées de la gestion de la ville et les urbanistes et entrepreneurs qui interviennent en son sein.

