

بُروت، آذار 2010

الجمهورية اللبنانية
وقال تربيتي لتتعالى للمعالي



جودتالعلم من أجل التنميّة

إطار العام لاهترتج أقتبوة والتعلم

خطت طوالت علم عام بما قبل الجامعاً: 2010-2015

القرارات المطلوبة

- إقرار الإطار الخالي من تدرجات الوظيفة لتربية والتمويل
- إقنونة تطوّر التعليم العام وتقيم المبادرات الطلابية من أجل تعليم الرسم في القطاع البلدي
- وضع تدابير القوانين والمراسم اللازمة لدعم برامج تطوير القطاع التعليمي

محتوى الوثيقة

- الوضع الحالي لقطاع التعليم العام
- الإطار الخالي من تدرجات الوظيفة الوطني لتربية والتمويل
- المراحل والبرامج لمقتراح
- التكاليف وفوق العمل
- مصادر التمويل لمقتراح

الوضوح والحيادية في التقييم العام
إطار العمل المشترك لكل وطنين
العلم والوئام المقترحة
التقنيات وفوق العمل
مصادر التمويل المقترحة
ملحق: إحصائيات قطاع التعليم العام

يواجه القطاع التعليمي لبنان تحديات تجبرى

أهميها على التعليم

■ تجاوز عدد المذنبين ان المليون مما يجعل كل لبنان ن مع نبقى في التربة



لحق على القطاع التعليمي في لبنان

- تنق مهمتوى أداء القطاع المذنب لى ان نسباً قارنة مع ن ظرى هف ل علم
- تسرع فرق ال داغى كل كى بى ان المواس الرسم وال خاصة مما كى الى تدن نسب الالتى بالمدارس الرسمى وأتدل كى نتج ل:-
- تدن مؤلت الكادر الت علم الارى ف المدارس وعظم بق اختص اصات ل علم ن ع الحاجات الطلوبة
- عدم تفوال بى فى تعلم الم نى لى كى حة بما نوت جه زات
- عدم مطابقة الأنظمة الإدارى كونظمة لى طاع هت طلبت التطور.

بحق ال تلال ل بن انيون م عدا ل ت د ن ية فع ل ن الت ق ي م ال ل م ية TIMSS

تتبع TIMSS 2007 في ل و ل و م ال بل ل ص ف ل ثامن	
لدولة (ل عد دل)	لصنيف
Singapore (567)	1
Chinese Taipei (561)	2
Japan (554)	3
Korea, Rep. of (553)	4
Armenia (488)	17
Norway (487)	18
Ukraine (485)	19
Jordan (482)	20
Malaysia (471)	21
Thailand (471)	22
Serbia (470)	23
Bahrain (467)	26
Syrian Arab Republic (452)	32
Tunisia (445)	34
Oman (423)	36
Kuwait6 (418)	38
Lebanon (414)	40
Egypt (408)	41
Algeria (408)	42

تتبع TIMSS 2007 في ل و ل و م ال بل ل ص ف ل ثامن	
لدولة (ل عد دل)	لصنيف
Chinese Taipei (598)	1
Korea, Rep. of (597)	2
Singapore (593)	3
Hong Kong SAR (572)	4
Scotland (487)	17
Serbia (486)	18
Italy (480)	19
Malaysia (474)	20
Romania (461)	26
Bosnia and Herzegovina (456)	27
Lebanon (449)	28
Thailand (441)	29
Jordan (427)	31
Tunisia (420)	32
Bahrain (398)	35
Syrian Arab Republic (395)	37
Egypt (391)	38
Algeria (387)	39
Oman (372)	41

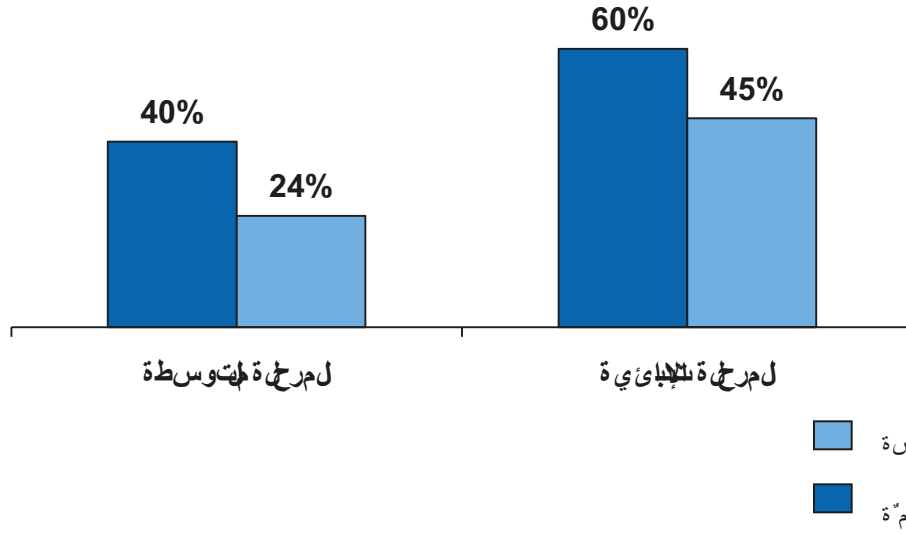
وصفون تتبع TIMSS

- هدف اختبار (TIMSS) إلى ل ت ركز على السؤا ت و ل ن ظ م ت ف م ة، و ق ت ه ت ح ص ل الت ب و ي و ت ف ر الم و م ا ت ل ح ص ن ت ف م ت ب و ي م ا ل ر ض ا ت و ل و م .
- ج رى ال ا ت ب ا ر ل كل أ ب ع ن و ا ت ت ح ت إ ش ر ا ف ال م ة ال د لى ق ل ق م ا ل ح ص ل الت ب و ي .
- ت ص ل ل ب ن ال م ر ت بة 28 ه ت ص ن ف ت ت ل ج ل ا ر ض ا ت (2007 ل ل ص ف ل ثامن، و ج ت ل ال م ر ت بة 40 ت ت ل ج ل و م، و ه و ف ال م ل ت ن أ نى م ن ت و س ط ل ح ص ل ل ا ع ا م .
- ت ت ل ج ت ل ا م ذ ل ق ط ا ع ل ا ر س م خ ف ضة ق ا ر نة ل ل ا ق ط ا ع ل ا خ ا ص و ص ل ل ف ر ق إ لى 10% ب ن ل ق ط ا ع ن .

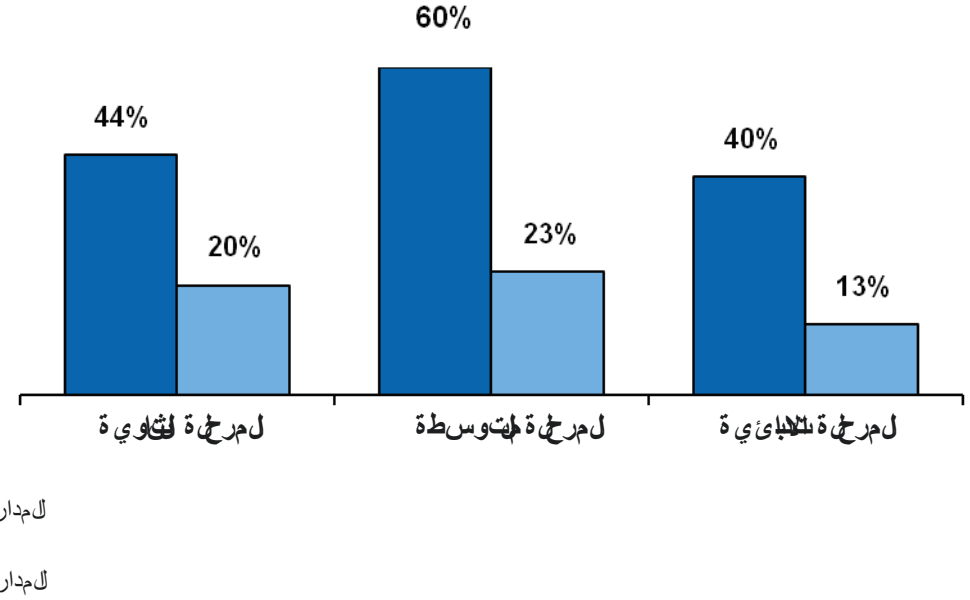
ل ب ن
 ال د و ل ل ا ع ب ة

ال ح ظة: الت ص ن ف م ن 48 د ل ية م ش ت ر كة
 ت و س ط ا ل ح ص ل ل ل م : 500
 ال م ص د ر: TIMSS 2007

نسبة الالهي الالمعيني 2008-2007



نسبة قللتأخر الدرسي 2008-2007



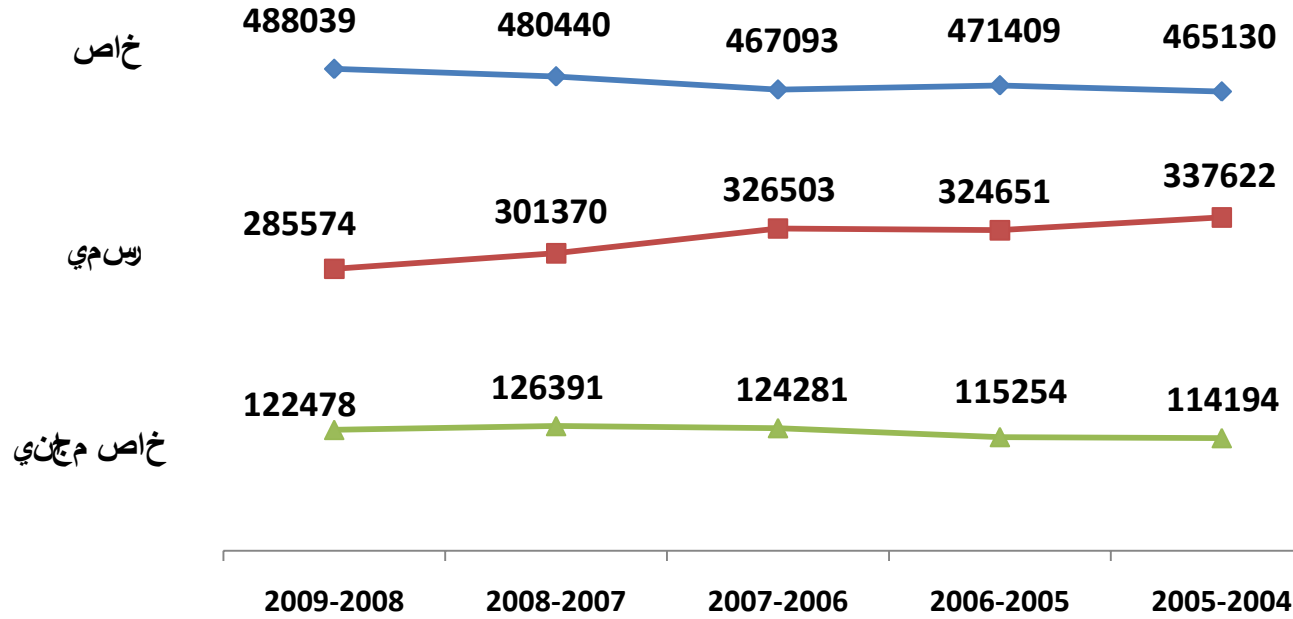
المدارس الخاصة
المدارس العمومية

تسبب بثلوف اعنسب لتأخر وإلعادةلك اللمة فآ قطاع لتعلم طارس مآ:-

- هدر فآ اللفل على لتلعي م وتدنآ ل مئشرات لتبوءة
- راعك اسرلبآ على إلتلجآة اللفل ادة تآج آ خس ارقتال مآسنوات من آكهم اللفل آة وتوربهم من اللمرس قسبم توى متلني من اللمؤالت.

الانعكاسات

عدد التلاميذ في المدارس 2009 - 2004



الاحظات

■ تتم حور ال سباب حول ال راق اطلت ال ت
ال تة:

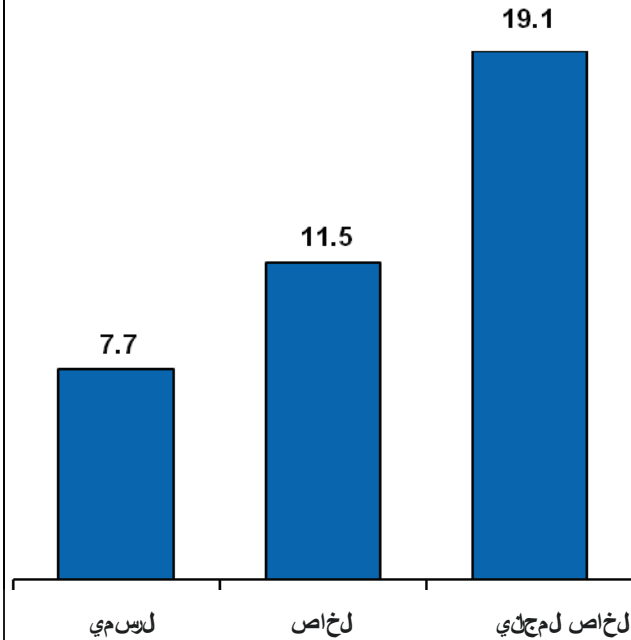
من ال اى ج ال نى ال تى م ال وس م
- ض عف فلل رة ال اى جة
- يعوفر ن ش اطت ال فى هجة

■ تلف اع فة اعداد ال المدة فلل قطاع ال خاص ول خاص ال م ج ا ن مقبل لل فاض فة اعداد ال المدة فلل قطاع ال رسم

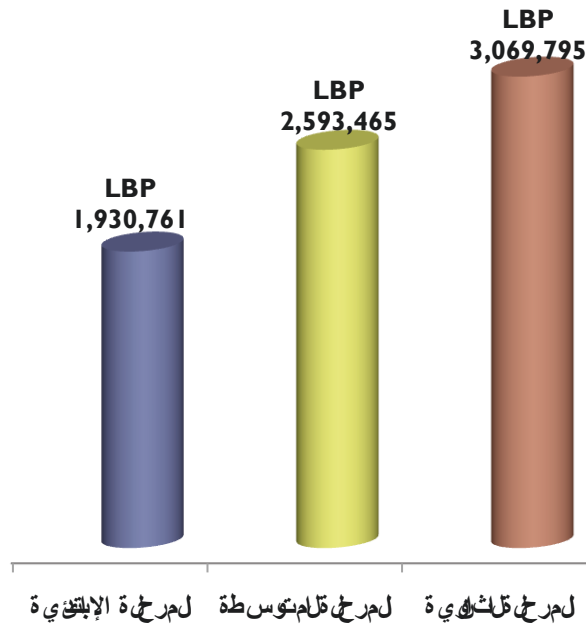
الانعكاسات

تخمة كمّيّة التعليم في نفاق صنوعي

عدال الةمة لكل علم



كأقل وقت لم يالس ره يقف يتاعل لي لم رسم مي فوق المراحل



الاحظات

- الإنفاق على قطاع التعليم الرسم غ رفاع النسب أة عدم للتوزع اليجل للموارد نفاق ف أعداد الملمن قوان إدارة قطاع التربة من سنة 1959
- لا نظام فعال لتخطط ولتوزع الموارد
- غاب أنظمة العمل وة الفعلة ومصادر العمل ومات الموثوقة سفوت ف لم عطالت ترب وة فوق صدر جم العمل ومات

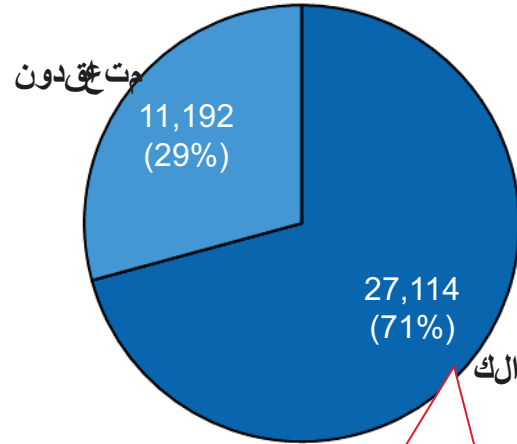
نقص بي رفي أعداد علمي زفي مواد ومناطق معينة

بالرغم من ارتفاع أعداد المغمّن
نسباً، في النقص صلباً ر ف أعداد
المغمّن ف مواد محددة ومناطق
معدّنة

ملل باب:

عدم الءمة نظام الءفلازم مع تقطبات
لتطور لتبوي
عدم وجود نظم فع لتقّم أداء الءادر
لتقّم

لتوفاء حسب الم علم لتفصاع اق دين



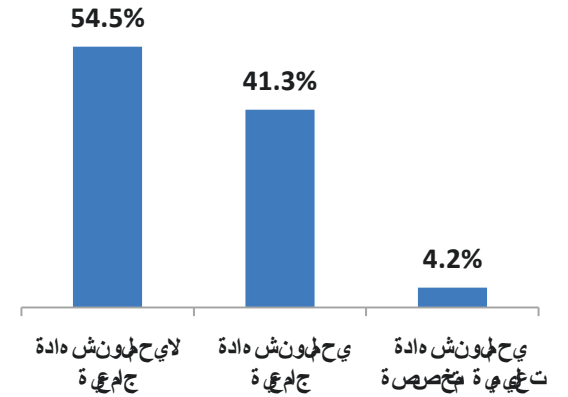
يبلغ متوسط عمر الأستاذة
في امالك 58 سنة

ملل باب:

غالب القبول ن وأطر لتنظّم ة وآل ات
المتضبط علم ة لتتحد

تدني مستوى الموات

لمرتوى الأكادي م علم على م يل لتتبعي م ل رسم ي



مدراء لمدارس ليمثلونش هلاءم تخصص ة (خضع
32.5% من هم لتصيرن امم لتبوي ببيت تخصص)

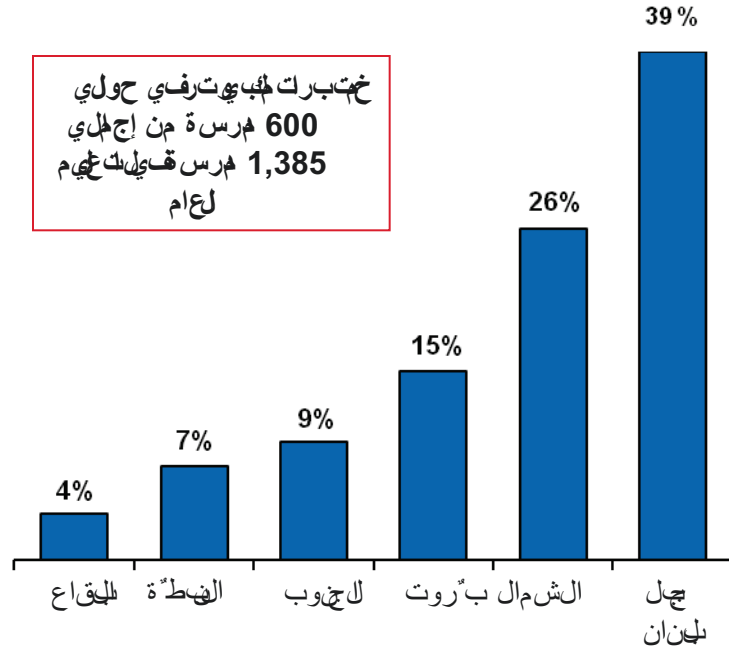
ملل باب:

غالب القبول ن لم الءم ة لتأ من لشروط
الءب ة لتوظف ال مغمّن

آليات تطوير المنهج

- غياب آليات لمراجعة الدور لقل مناهج
- عدم وجود مَعْلُومَات واضحة ألسستألف وإنتاج بوقال ككتاب المدرسفة
- اعتماد ههه لاسألم التبولول أالمع لوماء ولبص الالكوسلأأألم قبل رعم من وول ألكأر من 12 بأأرة فأهأ المأال فأوال ال- 450 مأسةرس مة.

نسبة المدارس لفصوله بالتوتوت



توزع غير بعل للمدارس

■ ووفوفوقفا شاسعة
ببن البمانف المفسفة



■ فوف عفرف عفالف للامفنف
فف الممارس:

■ 153 مرسة من
هسل 1107 فضم
أقل من 50 لعمفنف



المنطلقات الأساسية للتوجهات الإستراتيجية للتربية والتعليم في لبنان

تستند الإستراتيجية الوطنية للتربية والتعليم في لبنان إلى المبادئ الأساسية التي كرسها الدستور اللبناني ووثيقة الوفاق الوطني والقوانين التي ترعى شؤون التربية والتعليم، والتي تؤكد على حرية التعليم والحق في التعلم وتوفير العلم للجميع وتأمين الفرص والمستلزمات المتكافئة للتعلم . وهي المبادئ التي أكدتها أيضا المواثيق الدولية التي يلتزم بها لبنان وأهمها : الإعلان العالمي لحقوق الإنسان والعهد الدولي الخاص بالحقوق الاقتصادية والاجتماعية والثقافية، والاتفاقية الدولية لحقوق الطفل.

وتستمد هذه الإستراتيجية توجهاتها من المبادئ التربوية الأساسية التي تم الإجماع عليها، وبخاصة المقاربات الإنسانية في التربية والتعليم، التي تستند إليها توصيات المؤتمرات الدولية والعربية حول التربية والتعليم؛ في توجيه التعلم نحو التنمية الشاملة للشخصية الإنسانية، وتعزيز احترام حقوق الإنسان وحياته الأساسية وتنمية القدرة على المشاركة الفعالة في مجتمع حر والشعور بالمسؤولية بروح من التفاهم والسلم والتسامح والصدقة، والالتزام بالشراكة المجتمعية الواسعة بين المعنيين بالشأن التربوي من أجل تأمين حاجات التعلم الإنسانية وبناء مجتمع المعرفة.

كما تستقي هذه الإستراتيجية منطلقاتها الأساسية من واقع التربية والتعليم في لبنان والتراث الخاص به، ولا سيما من حيث الشراكة الوطيدة بين القطاعين العام والخاص في تأمين الخدمات التربوية والقيمة التفاضلية ل لبنان على الصعيدين العربي والعالمي التي تكمن في رأسماله البشري وفي طاقاته المهنية والإبداعية، وإصلاح التعليم الرسمي العام والعالي وتعزيز التعليم المهني والتقني وتطويره بما يلبي ويلائم حاجات ال بلاد الإنمائية والاعمارية، وإعادة النظر في المناهج وتطويرها بما يعزز الانتماء والانصهار الوطنيين والانفتاح الروحي والثقافي.

الإستراتيجية الوطنية للتربية والتعليم

الإطار العام

أولاً: تعليم متوافر على أساس تكافؤ الفرص

1: تعليم متاح للفئة العمرية 3-5 على أن يكون التعليم الرسمي في متناول أطفال هذه الفئة العمرية

- تعزيز فيص الالتحاق برياض الأطفال.

– إتاحة التعليم الرسمي للأطفال بين 3-5 سنوات، ورفع مستوى الالتحاق لهذه الشريحة بمن فيها ذوي الاحتياجات الخاصة.

2: تعليم أساسي إلزامي حتى عمر 15 سنة، على أن يكون التعليم الرسمي في متناول الجميع بمن فيهم ذوي الاحتياجات الخاصة وأن يوفى فرصاً متكافئة في الالتحاق والمتابعة الدراسية والنجاح

- إلزامية التعليم الأساسي ورفع نسبة الملتحقين بالتعليم الرسمي
- رفع مستوى الالتحاق الصافي بالتعليم الأساسي إلى 90%.
- تحسين فرص المتابعة الدراسية والنجاح في التعليم الأساسي.
- تخفيف نسب الإعادة والتأخر والتسرب.
- زيادة قدرات تلامذة المدارس الرسمية على امتلاك الكفايات اللازمة للنجاح في الامتحانات.
- رعاية ذوي الاحتياجات الخاصة (الموهوبين والمعوقين) في التعليم الأساسي
- توفير مستلزمات العناية بذوي الاحتياجات الخاصة في التعليم الأساسي.

3: تعليم ثانوي (عام وتقني) يكون متوافرا وبصورة متكافئة، في الالتحاق والمتابعة والنجاح، ويؤمن لمرتابيه فرص الاختيار بين التخصصات الأكاديمية والمهنية على اساس من التوجيه الموضوعي والإرشاد التربوي من اجل تحقيق أفضل لخياراتهم التربوية والمهنية

أ - تعليم ثانوي عام

- تعزيز فرص الالتحاق بالتعليم الثانوي.
- رفع مستوى الالتحاق الصافي بالتعليم الثانوي إلى 65%.
- تحسين فرص التكافؤ في النجاح في الامتحانات الرسمية بين القطاعين في التعليم الثانوي
- زيادة نسبة امتلاك طلاب المدارس الثانوية الرسمية للكفايات اللازمة للنجاح في الامتحانات المدرسية والرسمية.
- توفير الحراك الأكاديمي في التعليم الثانوي.
- وضع الأطر والأنظمة المتعلقة بفتح المسارات ما بين الفروع والتخصصات في التعليم الثانوي، وما بين التعليم العام والتعليم المهني والتقني.

ب - تعليم ثانوي مهني وتقني

- تعزيز فرص الالتحاق بالتعليم المهني والتقني خاصة في التعليم الرسمي.
- توفير مستلزمات التوسع في فرص الالتحاق في القطاع الرسمي من التعليم المهني والتقني وتحفيز القطاع الخاص على المساهمة في توافر فرص الالتحاق بهذا التعليم.
- تحسين فرص المتابعة الدراسية والنجاح في التعليم المهني والتقني.
- تخفيف نسب الإعادة والتأخر والتسرب.
- رعاية ذوي الاحتياجات الخاصة (الموهوبين والمعوقين) في التعليم المهني والتقني
- توفير مستلزمات العناية بذوي الاحتياجات الخاصة في التعليم المهني والتقني.
- تحديد حجم مؤسسات التعليم المهني والتقني وتوزيعها على المناطق وتوزيع تخصصاتها بهدف الاستجابة للحاجات الحقيقية لسوق العمل وتحقيق الانماء المتوازن والاندماج الاجتماعي
- ربط التعليم المهني والتقني بسوق العمل واشراك الفئات المستفيدة في تطوير هذا القطاع.

4: تعليم عال (بما في ذلك التعليم التقني) يكون متوافراً ومنظماً بصورة توفر الحراك الأكاديمي بين مؤسساته وقطاعاته ويؤمن الدعم للطلبة ويتكيف تبعاً للمستجدات والحاجات

أ - تعليم جامعي

- تحسين فرص الالتحاق والمتابعة الدراسية والنجاح في التعليم العالي.
- رفع معدل الالتحاق بالتعليم العالي إلى مستوى قريب من الدول المتقدمة والمصنعة حديثاً.
- توفير فرص متكافئة في الجامعة اللبنانية في مختلف الاختصاصات ولا سيما التطبيقية منها في إطار سياسة إنمائية متوازنة شاملة.
- تحسين الفعالية في الجامعة اللبنانية.
- تحسين الخدمات التربوية في التعليم العالي.
- اعتماد منظومة واحدة للتعليم العالي.
- زيادة الحراك الأكاديمي في التعليم العالي.

ب - تعليم تقني عالي

- تحسين فرص الالتحاق والمتابعة الدراسية والنجاح في التعليم التقني العالي
- توفير مستلزمات فرص الالتحاق والمتابعة والنجاح في التعليم التقني العالي

ثانياً: تعليم جيد النوعية يساهم في بناء مجتمع المعرفة

5: تعليم أساسي و ثانوي ذو نوعية جيدة في مناهجه ومؤسساته ونواتجه، متوافق مع المعايير الوطنية ومع المقاييس العالمية

أ - التعليم العام

- تحسين نوعية التعليم في مرحلة الروضة
- تطوير مكونات النوعية في مرحلة الروضة.
- التحسين المستمر لنوعية المناهج في التعليم العام
- إقامة نظام للتطوير المستمر للمناهج وتطبيقها وتقييمها ولإستفادة الوزارة من أعمال تقييم المناهج والتجارب التجديدية.
- تعديل مناهج التعليم العام الحالية.
- إنتاج كتاب مدرسي ذي نوعية عالية.

- التطوير المهني للهيئة التعليمية وتمهين التعليم في التعليم العام
 - توفير هيئة تعليمية معدة مهنيًا بشكل جيد في التعليم الأساسي والثانوي.
 - تحسين نوعية البيئة التعليمية/ التعليمية في التعليم العام.
 - توفير مدارس رسمية مجهزة وتتوافر فيها الموارد اللازمة لخدمة الأهداف التربوية.
 - توفير الموارد البشرية والمناخ المدرسي الصحي والنشط لتحقيق الأهداف التربوية.
 - التطوير المهني للهيئات الإدارية في المدارس في التعليم العام.
 - توفير إداريين معدين تربوياً وإدارياً.
 - تحسين نوعية النواتج التعليمية في التعليم العام
 - بلوغ مستوى في النواتج التعليمية مقبول عالمياً ومتفق مع الكفايات المطلوبة.
- ب - التعليم المهني والتقني
- تحسين نوعية التعليم المهني والتقني
 - توفير أساتذة وإداريين معدين مهنيًا وتربوياً في التعليم المهني والتقني
 - نشر الكتاب المدرسي ووضع سياسة ومعايير للتأليف وضبط الجودة.
 - تطوير طرائق التعليم
 - اعتماد التعليم الناشط وتوفير البيئة المدرسية الصحية
 - تحسين نوعية التعليم المهني والتقني.
 - رفع الفاعلية الداخلية في التعليم المهني والتقني.
 - تعزيز الشراكة مع سوق العمل.
 - رفع الفعالية الخارجية للتعليم المهني والتقني.

6: تعليم عالٍ ذو نوعية جيدة في مناهجه ومؤسساته ونواتجه متوافق مع المعايير الوطنية ومع المقاييس العالمية

- أ - التعليم الجامعي
 - تحسين نوعية التعليم العالي.

- توفير تعليم عال ذي نوعية جيدة.
- رفع الفعالية الداخلية في الجامعة اللبنانية
- تنظيم الجامعة اللبنانية وتأمين استقلاليتها وتعزيز مواردها البشرية والمادية.
- تفعيل النشاط البحثي في التعليم العالي.

ب- التعليم التقني العالي

- تحسين نوعية التعليم التقني العالي وتعزيز الشراكة مع سوق العمل.
- تنظيم التعليم التقني العالي
-

7: تعليم موجه نحو تنمية المعارف والمواقف والمهارات الخاصة بمعالجة المعلومات والاستخدام المجدي لتقانة المعلومات والاتصالات

- توجيه التعليم نحو نشر واستخدام تقانة المعلومات والاتصالات.
- تطوير المناهج والكوادر والبنى اللازمة لاستخدام تقانة المعلومات والاتصالات في التعليم والتعلم في مختلف مراحل التعليم.

8: تعليم يكوّن ثقافة عامة لدى الأفراد ويزودهم بمهارات التعلم مدى الحياة ولا سيما مهارات التفكير النقدي والتفكير الأخلاقي

- إعداد الطلاب للتعلم مدى الحياة.
- تطوير المناهج والكوادر في التعليم بما يعزّز تنمية القدرات الفكرية والأخلاقية.
- تطوير المناهج وإعداد كوادر في التعليم بما يعزّز تنمية ثقافة الفرد العامة.

ثالثاً: تعليم يساهم في الاندماج الاجتماعي

9: تعليم ينمّي المواطنة في أبعادها الثلاثة

- تعزيز دور التعليم في تنمية الانتماء الوطني.

– تنشئة تلامذة يفكرون ويسلكون على أساس أن الانتماء الوطني هو الانتماء الرئيس والأول ويأتي على رأس قائمة الانتماءات الأخرى.

- تعزيز دور التعليم في تنمية المشاركة المدنية
- تنشئة طلبة قادرين على المشاركة المدنية.
- تعزيز دور التعليم في تنمية الشراكة الإنسانية
- تنشئة طلبة قادرين على ممارسة الشراكة الإنسانية.

10: تعليم يساهم في التماسك الاجتماعي و يزود مرتاديه بالمعارف والقيم والمهارات اللازمة للعيش المشترك في مجتمع متنوع

- تعزيز دور التعليم في التماسك الاجتماعي
- زيادة مساحات الاختلاط الاجتماعي في التعليم.
- زيادة فرص التواصل والتفاعل ما بين المؤسسات والطلاب والمعلمين.
- تنشئة طلبة مزودين بالمعارف والقيم والمهارات للعيش المشترك في مجتمع متنوع.

11: تعليم يساهم في الحراك الاجتماعي، أفقياً بين أجزاء المجتمع الجغرافية، وعمودياً بين الشرائح الاجتماعية

- تعزيز دور التعليم في الحراك الاجتماعي الأفقي.
- زيادة فرص الانتقال الأكاديمي ما بين المناطق الجغرافية.
- تعزيز دور التعليم في الحراك الاجتماعي العمودي
- زيادة القيمة التنافسية لشهادات الخريجين.

12: تعليم يساهم في الإدماج الاجتماعي للمتسربين وللمهمشين داخل المدرسة، وفي الوقاية من التهميش الاجتماعي

- تعزيز دور التعليم في الإدماج الاجتماعي للمهمشين
- توفير أطر لدعم الطلبة المهمشين وللوقاية من التهميش.

رابعاً: تعليم يساهم في التنمية الاقتصادية

13: تعليم يساهم في تنمية الرأسمال البشري

- توفير فرص الدراسة لمن فاتهم التعلم أو يرغبون بمتابعة التعليم
– تقديم خدمات تربوية مناسبة لمن فاتهم التعليم أو يرغبون بالمتابعة.
- تحسين التوظيف الاقتصادي للمخزون التعليمي لدى السكان.
– تطوير الأبعاد المهنية للتعليم.

14: تعليم يوفر قوى عاملة ذات كفاءات تلبي حاجات سوق العمل اللبناني كماً ونوعاً وقادرة على المنافسة في الأسواق الحرة للعمالة

- مواكبة التعليم لسوق العمل المحلية.
– تطوير العلاقة بين ما يعرضه التعليم ومتطلبات التنمية.
- مواكبة التعليم لسوق العمل المعولم.
– توفير قوى عاملة عبر التعليم العالي قادرة على المنافسة عالمياً.

خامساً: ادارة الشأن التربوي

15: ادارة استراتيجية منتظمة تؤمن رفع فعالية القطاع

- تحول الوزارة إلى الإدارة الاستراتيجية.
– وضع الوثائق والنظم والآليات اللازمة لتأطير الشأن العام في التعليم.
- تمكين وزارة التربية من القيام بمهام التأطير التربوي.
- استثمار القدرات المجتمعية في صنع السياسات التربوية على المستوى الوطني.
– وضع أطر لإشراك الهيئات المجتمعية والتربوية في صنع القرار التربوي العام

- تحديث الإدارة التربوية.
- إعادة هيكلة وزارة التربية ومكننة الإدارة.
- تحديث إدارة الجامعة اللبنانية
- إعادة تنظيم إدارة الجامعة اللبنانية وزيادة فعالية تسيير شؤونها.
- بناء القدرات المؤسساتية للجامعة اللبنانية
- بناء القدرات في الوزارة.
- تطوير الموارد البشرية واستقطاب كفاءات جديدة في الوزارة.

16: إدارة رشيدة ودينامية للموارد البشرية والمادية.

- تحديث الإدارة التربوية
- نظام لاحصري منفتح على المجتمع المحلي
- تحسين الفعالية في إدارة المدرسة الرسمية.
- التحول التدريجي إلى إدارة ذات صلاحيات موسعة في المدرسة الرسمية.
- رعاية المصلحة العامة في التعليم الخاص.
- وضع أنظمة لرعاية الشأن العام في التعليم الخاص على أساس تشاركي.

17 : إدارة مالية تهدف إلى تحسين النوعية معتمدة مبدأ ترشيد الإنفاق.

- تحسين الفعالية في إدارة شؤون التعليم الرسمي.
- زيادة فعالية الوزارة في إدارة مواردها المالية والمادية والبشرية.
- تطوير سياسات جدوى الإنفاق لتأمين نظام تمويلي أكثر فعالية.
- زيادة فعالية توزيع الموازنة وعمليات إعدادها في وزارة التربية والتعليم العالي.
- التحول إلى موازنة البرامج.

الوضع الحالّ لقطاع التعلّم العام
إطار العمل الستراتيجيّ لوطنّ التّربّية التعلّم
المحاور لبرنامج التعلّم
آلّ التعلّم وفنّ العمل
مصادر التعلّم والتعلّم
ملحق: إحصائيات قطاع التعلّم العام

ترتكز خطة تطوُّلت علم الام عام 2010-2015 على تنفذ المحاور الخمسة للتراتبية الوطنية لترقية التعليم

أهداف البرامج

- زيادة نسبة الأطفال المتخرجين من رياض الأطفال من الفئة العمرية 3-5 سنوات
- خفض نسب الإعاقة من خلال وضع وتطبيق آليات لتعليم كل جنة والدعم
- توزيع المهنيين وعادلتهم في مناطق المدارس في المناطق النائية

البرامج

- I. دعم رياض الأطفال
- II. تأمين المتابعة والتوجيه
- III. تأمين لياقة التعليم

محاور الاستراتيجية

1

تعليم يتفوق على

أساسيات التعلم وفرص

2

تعليم جَدَلَن و عَمَّ سَاهَم

فَبَّ بِنَاعِم جَمَع لَم عَرَفَة

- تعزيز لتعليم الأم قبل لكادر التعليم مع المعلمين ومدرسون (وتشديد توزيع المهنيين في المدارس لارسام
- تحديث الأنظمة المدرسية وتوقف على الإدارة الحديثة على الخطط
- تطوير التعليم بشكل متفوق مع الاتجاهات الوطنية ولتوجهات العلم

- IV. تمهين التعليم والإدارة
- V. تحديث الإدارة للمدرسة
- VI. تنمية التعليم وتطوير لمنهج

توتكز خ طقت علم ال عام 2010-2015 على تنف ذ المحاور لخم ة للمنتجات ة الوطن ةربة وال تعلمت) بع

النتائج المرجوة

البرامج

المحور

▪ تعزز مؤقتل مذل الوطنية ومن إبتئه لمن ة

.VII لتب ة على لمواطنة

3
تعلم ساهم ف
الندماج الاجت ماع

▪ دعم فشراسة عم التلق لوج الم فومات وللص الاتف صلب
العمل ة لك ف م ة ولتعلم ة
▪ تح دذل النتج التقق ع للبرامج للشهادات ، وتوصف الم هالت
الضرورة للهم من لتب و ة

.VIII تلق ولوجا لم غ ومات وات الت

.IX إظارال وطن لك وهالت

4
تعلم ساهم
التنم ة الاقتصا ة

توتكز خطلقت علم ال عام 2010-2015 على لتنف ذ المحاور لخم ة للملئتراتجة الوطن ةرب ة وال ت علمت) بع

المحور

البرامج

النتائج المرجوة

5

اداء الش أن ت ربوي

X. التطور مؤسس سرك

- ت عز ف غلة ال عمل ب ن م عطف الو حلت لتؤم ن خدم قأضل
لل مواطن ن
- دعم علم ة وضع للس أساسات وأخلق قرارات الت ب و ة والإدارة
- ت طور الإجراءات ول ممارسات لتفتت ح إكل ةن الملق ال عمل
من ال مزل ة المعنى ة لى للين ودلى إعداد وإدارة مزل ة بعى ة
على لل برامج
- تق م لل برامج من خلال م ئترات ومعط ات محددة

تعمّم راض الأطفال

I

مقاس الأداء

لمدة لزيّ قلم توقّعة

المشاريع

	2015	2014	2013	2012	2011	2010
روضات جديدة تمهيرة فأل فناطق الأثّر حاجة						
زأدة فنّية أطفال للمتحقّن فراض الأفال						
برنامج الكش ف المهبكر للصعوبات عن دلك المذ مطبّق						
خطة للتوعّة أسرّة فهدّة						

روضات جديدة تمهيرة
فأل فناطق الأثّر حاجة

زأدة فنّية أطفال
للمتحقّن فراض
الأفال

برنامج الكش ف المهبكر
للصعوبات عن دلك المذ
مطبّق

خطة للتوعّة أسرّة
فهدّة

1.1 إصدار الأنظمة للقانون إل إلزمة

1.2 إنشاء راض أطفال جديدة وتجهزها

1.3 ترمم وإعارة تاهّل راض أطفال موجودة،
فوق اللدعائر لوطنّة

1.4 تطوّر فنهج راض الأطفال لمدّد من قبل
الكفّال تربوي للبحو وإلنماء

1.5 ضوع وتطبّق برنامج الكش ف المهبكر
للصعوبات عن دلك المذ وخطة توعّة أسرّة

II تأمين المتابعة والنجاح

مقاس الأداء

لمدة لجزء قلم توقعه

المشاريع

	2015	2014	2013	2012	2011	2010
قرارات إلزام تلك الخ م حتى عمر ال-15 سنة مطبقة						
آلات وأدوات المعرفة لدور نقل حصائل م ذ طبقة						
الموارد البشرية م إلى م ومديرة لمواصلة الدعم						
زادف نسب النجاح						
لخصاض فئسب لكسربف للمرحلة						
التقللة لحت طبق للزام تلك الخ م						

- قرارات إلزام تلك الخ م حتى عمر ال-15 سنة مطبقة
- آلات وأدوات المعرفة لدور نقل حصائل م ذ طبقة
- الموارد البشرية م إلى م ومديرة لمواصلة الدعم
- زادف نسب النجاح
- لخصاض فئسب لكسربف للمرحلة
- التقللة لحت طبق للزام تلك الخ م

- تطبق لزام تلك الخ م حتى عمر ال-15 سنة ويصدر لقرارات بتنظمة لازمة
- تطور برامج وآلات دعم أكاد م نفسة، واجتماعية
- تطور قدرات لمعلمين من قدرات لمعلمين لتبوءن لمعلمين صعبات لتلامذ ل مهد ذنب إلعادة
- إعداد ألة الازمة للمعلمين للمعلمين، الخ لتتفاني لبرنامج
- إعداد وتطبيق مل ف طرس لك لتلمذ معرض لخطر إلعادة
- وضع لة مراجعة دورة لتحصي لتلمذ

تأمين البنى التحتية

III

مقاس الأداء

لمدة لجزء قلم توقع

المشاريع

2015	2014	2013	2012	2011	2010

- نسيبة المدارس التي تتقدم
إنشاءها وتؤهلها فوق
الحاجة والموظفات
المطلوبة
- نسيبة المدارس التي تدمج
التي تم دمجها
- الموارد التي وصلت
م إلى

- 3.1
تحدد المدارس التي تحتاج إلى ترقيات أو
إصلاحات
- 3.2
ترقيات أو إصلاحات المدارس التي
مستلزم من أجلها
- 3.3
تحدد المدارس التي تحتاج إلى دمج
(المدارس المتبقية)
- 3.4
إنشاء مدارس جديدة أو
إصلاحات ذات الحاجة
- 3.5
تأكد من توفر الموارد التي تحتاجها
(فنون، موسيقى، معلومات، ولغة إنجليزية ثانية)

تمّ العمل الإدارة IV

مقاس الأداء

لمدة لزيّ قلم توقعه

المشاريع

	2015	2014	2013	2012	2011	2010
تطور وتطبيق ققيلون جديد لتوظيف المعلمين						
تطور وتطبيق ققيلون امج تقممة مقية شامل ومبتكر لمعلمي الاملاك الوسم						
سليم روتيب المعلمين ممول ومبتطبن نظام حافلز						
الانكترشيد وإعادة توزيع الكادر التربوي م مطقة						
الظمة داخية وأطرتنظمة للمدارس وللشوات مطورة وطبقة						
مدررو فئرادال هية إدارية مديون وم إليون						
نظام حافلز ومسئلة فيجز						

- 4.1 وضع معار وطنية من قبل المعلمين وتحديد شروط ومعايير جديدة لتوظيف المعلمين
- 4.2 تحسين الامتحانات المهنية شامل ميسر لمعلمي الاملاك الوسم
- 4.3 وضع معار وشروط جديدة لتكليف مدرسين فاعل ميسر التربوية
- 4.4 اساتذكم الوتق ققيلون امج من الق الق التربوية وتطوره بتدريب الكادر الإداري
- 4.5 إجراء لجة لسلم روتيب المعلمين من موبطة بخطة للحوافلز
- 4.6 تطووت طبق آل انتداف لترشيد وإعادة توزيع الكادر التربوي
- 4.7 إعداد نظام حافلز ومسئلة قوت طبقه

تحديث الإدارة للمدرسة

V

مقاييس الأداء

لمدة لزيها قلم توقعه

المشاريع

2015	2014	2013	2012	2011	2010

- نسبة من المدارس لارسم قمع مدن نموذج الإدارة للبننة لحي لخطط ولتطور

- أنظمة داخلية للمدارس معلقة ومطبقة

- نسبة من المدارس لارسم قمتينى لآت لعمل لهر قف نخاذ لقرارات

5.1

طجعة وتعدلوت حدت طلب الت نظ مة الحالة للمداين الرسم

5.2

تعدل أنظمة ال دخل قل لمدارس

5.3

تعزيز دور مجالس ال هلوت عدلن نظمها

5.4

تعزيز للفاعل بين المدرس والمجتمع المحلي

5.5

تفعيل الأنشطة وتشجيع قيام الأندية للمدرسة

5.6

تجربة وتق من نموذج الإدارة للمدرسة قلم بنية على لخطط الى تطور ولعمل على تتعم مة

VI تقويم المتعلم وتطور المنهج

مقاس الأداء

لمدة لجزء قلم توقعه

المشاريع

	2015	2014	2013	2012	2011	2010
في هج التاريخ خلف تلك الخطة						
أس اسن فنذ						
هأىة ال هج وآات						
هراجة حنة ومولة						
مع أرفىف وفتاج						
الكتب المدرسة مطبقة						
مع آر وطرق وآات						
تقوّم الكتب المدرسة						
طبقة						
ألة لام فوم لجددة						
من فذة						

6.1

لاع مة لى تع ذل وهدار من هج لتاريخ فآ
محل التعلّم عام

6.2

وضع الكتب المدرسة لمائة التاريخ فآ
رجلة التعلّم الأسس

6.3

وضع أسس ووضحت عدل الهج وت حدّد
أهداف وآلت المراجعة

6.4

هراجة المخرج التعلّم مة ولت خدامها
لت طور المنهج

6.5

تحت الآلات والأدوات لخصبة بمخرج التعلّم
(الإمكانيات والأدوات لم تفرقتك ولوجًا لمعومات
إلى تصالات عملة لتعلم لتعلم)

6.6

رض عشروط ومع آلتل ف وت الهج كتب
لموسة وألة لام فمّن

6.7

وضع طرق ومع آر وآلت لتقوّم الكتب
لمدرسة

VII لتربة على المواطنية

مقاس الأداء

لمدة لزيها قلمتوقعة

المشاعر

	2015	2014	2013	2012	2011	2010
■ نية للتلاميذ أن لجزلوب برنامج خدمة المجتمع						
■ نية تطوير مستوى للحصول فمفاهم المواطنة لدى تكالمد						
■ نية الأشطةظن فذة لمتبط طلبتية على المواطنة						
■ نية قلمش ارعبن المدارس ولياشر الكة بأن المدارس والمجتمع الأهلي						

7.1

مراجع مفا ثم المواطنة ف مواد لمنهاج

7.2

تولف الأنشطة لمدرس لمتبط بالتربية على
لمواطنة ن خالل ألة لتنم لستدامة

7.3

تن متوقع ل دور مجل التال مدمج الس
أهل

7.4

وضع برنامج لخدمة المجتمع وشيثوق افة
التطوع

VIII تكنول و بچ ال عمل ومات اف تصالات

مقاس الأداء

لمدة لزيها قلم بتوقعة

المشاريع

	2015	2014	2013	2012	2011	2010
زيادة نسبة المعلمين والإداريين الذين يستخدمون الحاسب الآلي الوطني					■	
زيادة عدد ساعات خدمات الانترنت للاتصالات			■	■		
زيادة عدد المدارس الموصولة بشبكة الانترنت وشبكة الاتصالات الوطنية	■	■	■	■	■	
				■		

- زيادة نسبة المعلمين والإداريين الذين يستخدمون الحاسب الآلي الوطني
- زيادة عدد ساعات خدمات الانترنت للاتصالات
- زيادة عدد المدارس الموصولة بشبكة الانترنت وشبكة الاتصالات الوطنية

8.1 وضع معيار وطني لتكنولوجيا المعلومات والاتصالات لتتواءم مع موجهة التكاليف، للمعلمين ولإداريين

8.2 اعتماد اداء معيار وطني فاعلية الموارد التعليمية المطلوبة وفاعلية التكلفة

8.3 وضع وتطبيق خطة لدمج تكنولوجيا المعلومات في عملية التعليم

8.4 وضع وتنفيذ خطط تطوير بنية قدرات الموارد البشرية في المدارس

إطار العمل الوطني لمؤهلات IX

مقاييس الأداء

لمدّة لجزء قلم توقعه

المشاريع

	2015	2014	2013	2012	2011	2010
■ المكفالات المطلوبة لشهادات محددة					■	
■ مهالت المهنة للتربية محددة						
■ اعتمدا لصيغة النظم للإطار الوطني للمهالت فأنظومة تلك الخب كينان				■	■	
■ أسس التقييم للمشاريع المحددة	■	■	■			

- المكفالات المطلوبة لشهادات محددة
- مهالت المهنة للتربية محددة
- اعتمدا لصيغة النظم للإطار الوطني للمهالت فأنظومة تلك الخب كينان
- أسس التقييم للمشاريع المحددة

9.1
تحدد الهدف ألت المطلوبة لشهادات وبرامج التعلّم العام الفوتعلّم المهنة فالتعلّم العالّ

9.2
توصّف المهالت تربوّة وتحدد المهالت لالزمة لها

9.3
تحدد أسس التقييم للمشاريع المحددة

التطور المؤسسات

X

مقاس الأداء

لمدة لزيحاً قلمتوقعة

المشاعر

	2015	2014	2013	2012	2011	2010
أطرتنظم مة معة						
نصبقرات عمل نظام						
معمل ومهة الإدارة التبووة						
فأت خادلقرارات للتبووة						
نبهة الإجراءات لك						
جرى نبتس طها ومغزنتها						
نبهة للمعالت						
ولمراجعات لك						
مأقتب خدمة للمواطن						
نظام حفلز ومسلولة						
لل موظف نمنجز ومطبق						

10.1
تطور لبننة التنظم والتوصف لوظف
للوحداث المبتحدثة

10.2
تطور ونفعل محل لبرنامج وأنظمة : إدارة لمعلومات
لتربوة، لمعلومات لمدرسة، لمعلومات لجرفة،
والأرفهة

10.3
نبتس ط إجراءات للمعالت وتوإشاش بابك موحد
لخدمة للمواطن

10.4
متابع ققتف أنم كننة العملات إل داررة

10.5
متابع ققتف أد ألسفة الانترنترون لئفلة
وحدات الوزارة

10.6
وضع نظام قاً ألداء للموظف نبتن على
الحفلز

X التطور المؤسسي (تابع)

مقاس الأداء

لمدة لزيحاً قلمتوقعة

المشاريع

- مواربشرة م إلهة ومديرة قلمتوقذ هذا لبرنامج
- إجراءات التخطط وللمراقبة وللقم معنة وفق ظهبات"لموازنة للبحنة غةى ألداء وللمرامج"لتمو للقطاع للتيوي
- إطار"المتابعة وللقم" لبرامج تطور للقطاع للتيوي فجز
- تدرب موظف الإدارة غةى آلات المتابعة وللقم
- إصدار تقرير فصل لقدم لعم ف لشارع
- إصدار تقرير سنوي لدليل قلمتوقج

2015	2014	2013	2012	2011	2010

10.7 وضع وتطبق الآليات لتتبع بنات خطط وإعداد لمرور قلمبنة غةى الأداء وللمرامج وتخصص لمرور، وبرنامج لمراقبة وللقم

10.8 تطوير آليات وأدوات المتابعة قلم" لكالم برامج تطور للقطاع

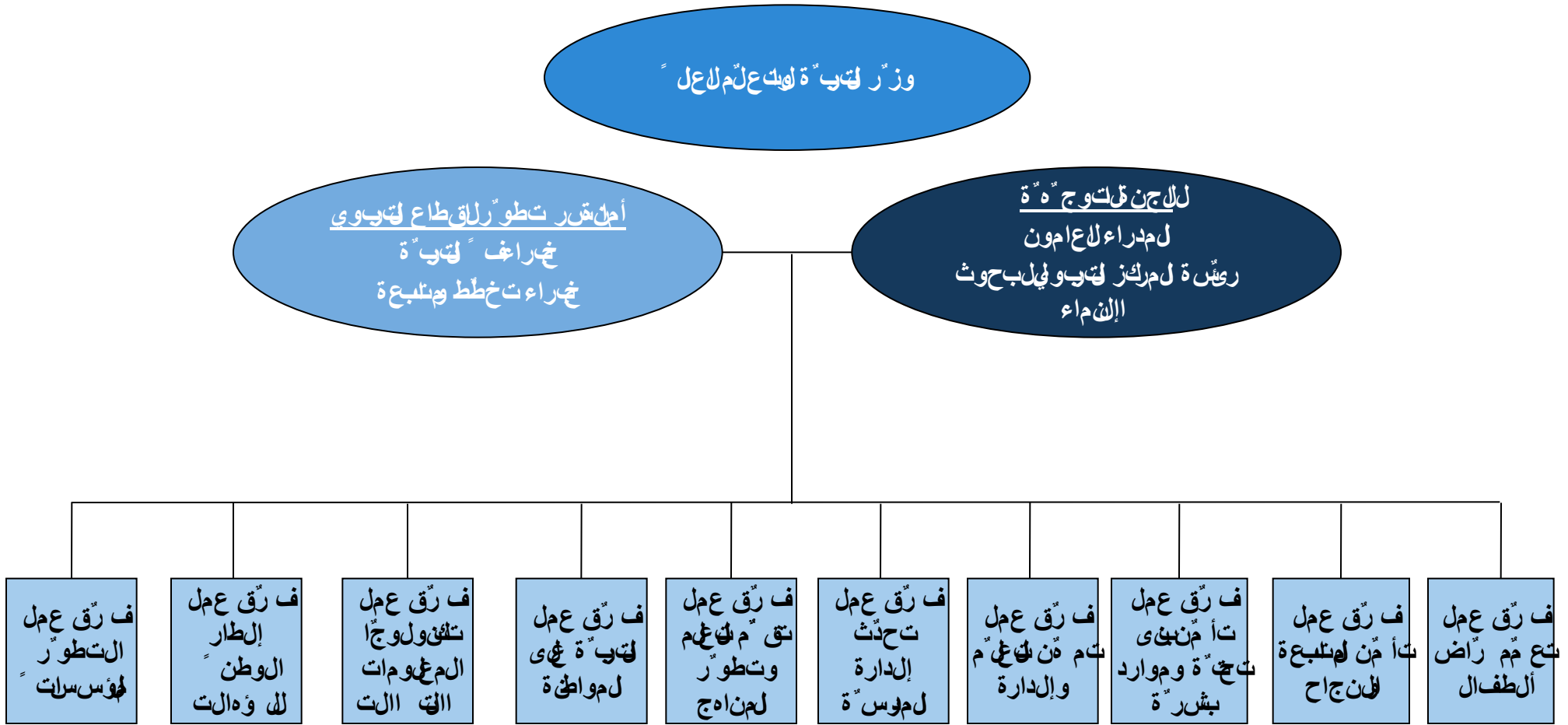
10.9 تنفيذ دورات تدريبية وتوجيه لمدارن لمرور نبتبع برامج للتطور

10.10 وضع أدلة لإجراءات العمل لتو برامج المتابعة قلم

10.11 وضع آليات لإصدار تقارير فصل سنوية عن تقدم لعم ف للمشاريع

الوضع الحالي لقطاع الخبز في ظل عام
إطار العمل السنوي لبلد وطني في ربيع الوتوع ليم
العلمور والوليمج المقترحة
آللقنف نوفرقال عمل
مصادر التمويل المقترحة
ملحق ج ص اى يت قطاع الخبز في ظل عام

تسيّمتن قذ البرامج عبو فرق عمل (working groups) مؤلفة من أشخاص تربون وأفراد ن الإدارات لمعنة



فرقتن قذ البرامج عبو فرق عمل (working groups) مؤلفة من أشخاص تربون وأفراد من الإدارات لمعنة

تمويل برامج تطويعتاعلم العام

لج هات التمويل

• مؤسسات ودول مانحة

102 ملن دولار

القيمة الاجمالية متوقعة

• الممولون قال عامه/سنين و

20 ملون دولار

القيمة المدفوعه مؤونة
وزار للتربية

• غير متوفر

60 ملون دولار

القيمة المطلوبة الستكم الالبرامج

262 ملن دولار

كلفة البرامج لخمسينوات

الوضع الحالي لقطاع التعليم العام
إطار العمل الاستراتيجي للوطنية التربوية الوتعليم
العلوم والعلوم المقترحة
لبناني قايذ وفرق العمل
مصادر التمويل المقترحة
ملحق: إحصائيات عطلات عمال العام

نتائج TIMSS 2007 ف الرضات المذ الصف الثامن

تصنيف	لدولة (لمعدل)
33	Georgia (410)
34	Iran, Islamic Rep. of (403)
35	Bahrain (398)
36	Indonesia (397)
37	Syrian Arab Republic (395)
38	Egypt (391)
39	Algeria (387)
40	Colombia (380)
41	Oman (372)
42	Palestine (367)
43	Botswana (364)
44	Kuwait (354)
45	El Salvador (340)
46	Saudi Arabia (329)
47	Ghana (309)
48	Qatar (307)

تصنيف	لدولة (لمعدل)
17	Scotland (487)
18	Serbia (486)
19	Italy (480)
20	Malaysia (474)
21	Norway (469)
22	Cyprus (465)
23	Bulgaria (464)
24	Israel (463)
25	Ukraine (462)
26	Romania (461)
27	Bosnia and Herzegovina (456)
28	Lebanon (449)
29	Thailand (441)
30	Turkey (432)
31	Jordan (427)
32	Tunisia (420)

تصنيف	لدولة (لمعدل)
1	Chinese Taipei (598)
2	Korea, Rep. of (597)
3	Singapore (593)
4	Hong Kong SAR (572)
5	Japan (570)
6	Hungary (517)
7	England (513)
8	Russian Federation (512)
9	United States (508)
10	Lithuania (506)
11	Czech Republic (504)
12	Slovenia (501)
13	Armenia (499)
14	Australia (496)
15	Sweden (491)
16	Malta (488)

لبنان  الدول الاعيية 

ملاحظة: التصريف من 48 دولة مشتركة
المصدر: TIMSS 2007

نتائج TIMSS 2007 العلوم للمد الصف الثامن

لدولة (المعدل)	لصنّف
Cyprus (452)	33
Tunisia (445)	34
Indonesia (427)	35
Oman (423)	36
Georgia ² (421)	37
Kuwait ⁶ (418)	38
Colombia (417)	39
Lebanon (414)	40
Egypt (408)	41
Algeria (408)	42
Palestine (404)	43
Saudi Arabia (403)	44
El Salvador (387)	45
Botswana (355)	46
Qatar (319)	47
Ghana (303)	48

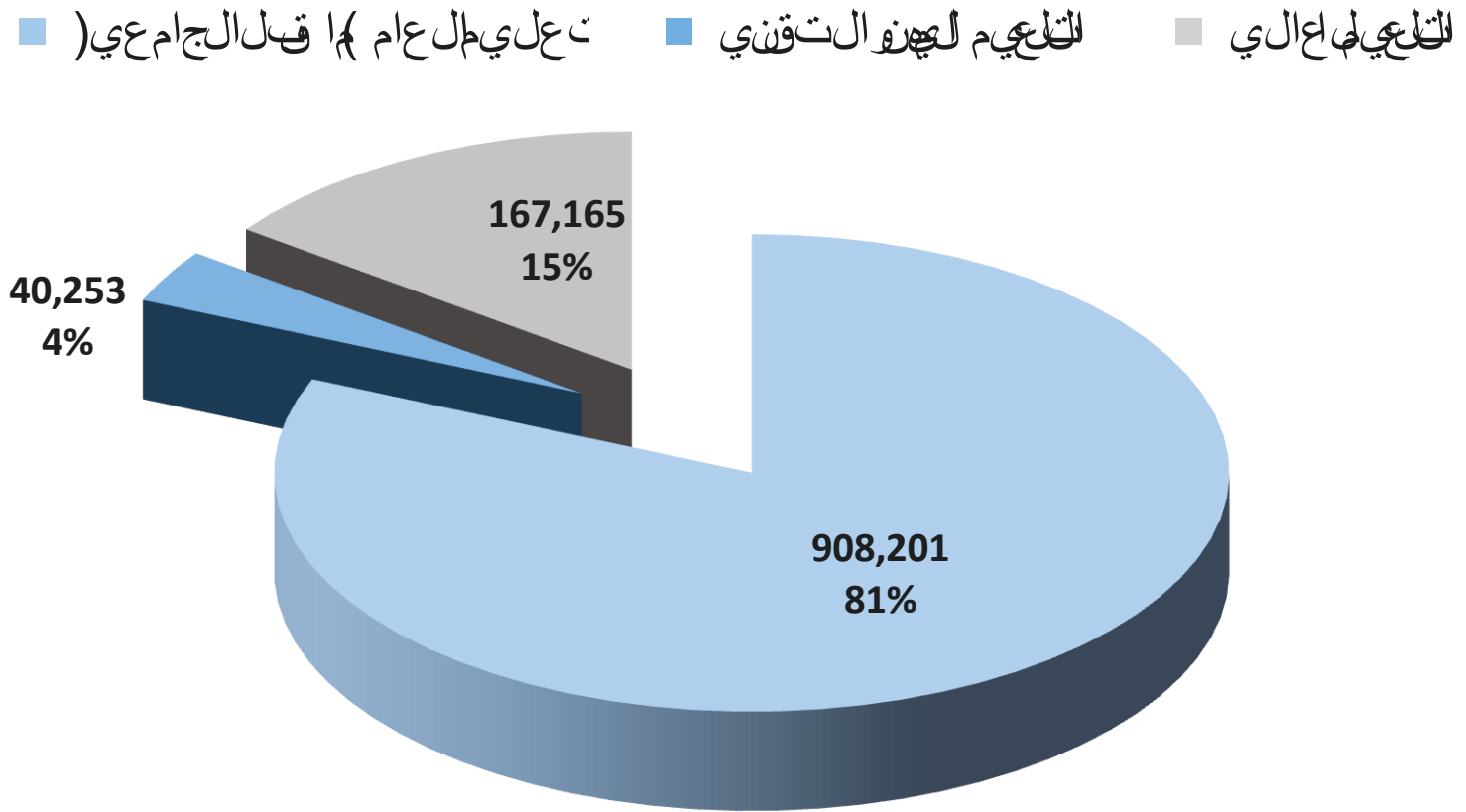
لدولة (المعدل)	لصنّف
Armenia (488)	17
Norway (487)	18
Ukraine (485)	19
Jordan (482)	20
Malaysia (471)	21
Thailand (471)	22
Serbia (470)	23
Bulgaria (470)	24
Israel (468)	25
Bahrain (467)	26
Bosnia (466)	27
Romania (462)	28
Iran, Islamic Rep. of (459)	29
Malta (457)	30
Turkey (454)	31
Syrian Arab Republic (452)	32

لدولة (المعدل)	لصنّف
Singapore (567)	1
Chinese Taipei (561)	2
Japan (554)	3
Korea, Rep. of (553)	4
England (542)	5
Hungary (539)	6
Czech Republic (539)	7
Slovenia (538)	8
Hong Kong SAR (530)	9
Russian Federation (530)	10
United States (520)	11
Lithuania (519)	12
Australia (515)	13
Sweden (511)	14
Scotland (496)	15
Italy (495)	16

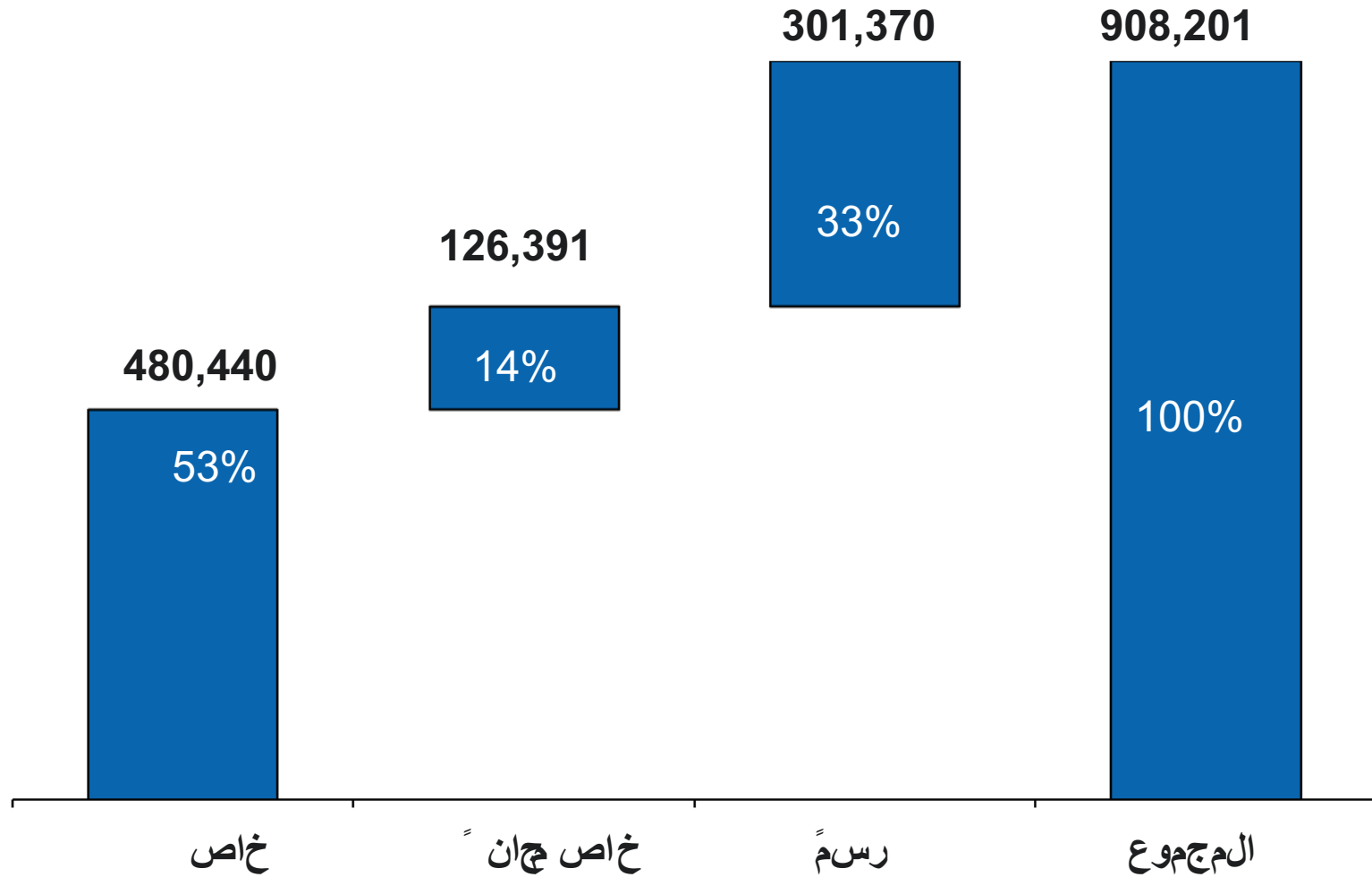
الدول الاعيية لبنان

ملاحظة: التصريف من 48 دولة مشتركة
المصدر: TIMSS 2007

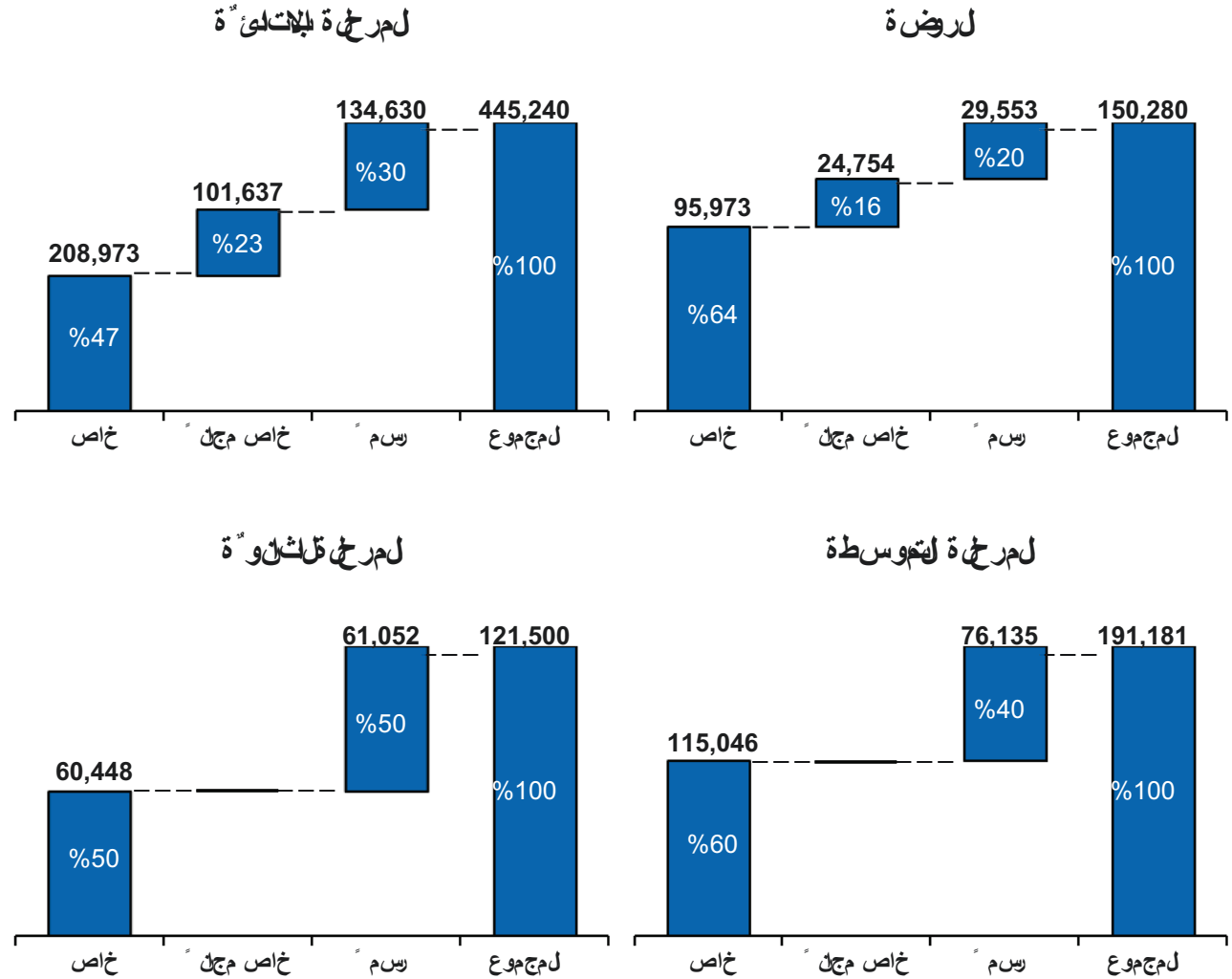
إجمالي التلاميذ حسب قطاع التعليم 2007-2008



توزع لتلامذہ تفہیم مدارس للعام لدریس 2008-2007

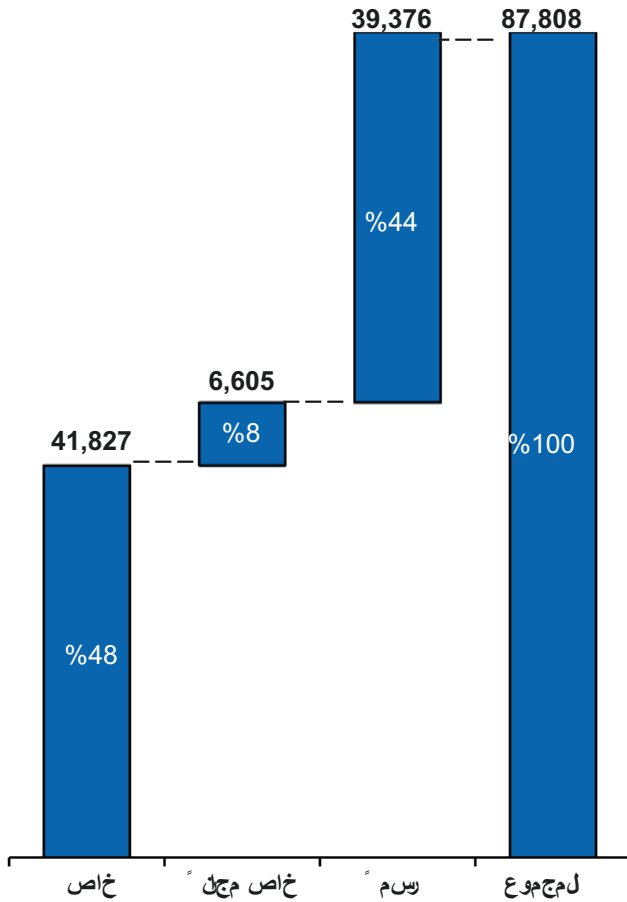


توزع لتلامذة على لمدارس للعام لدریس 2008-2007

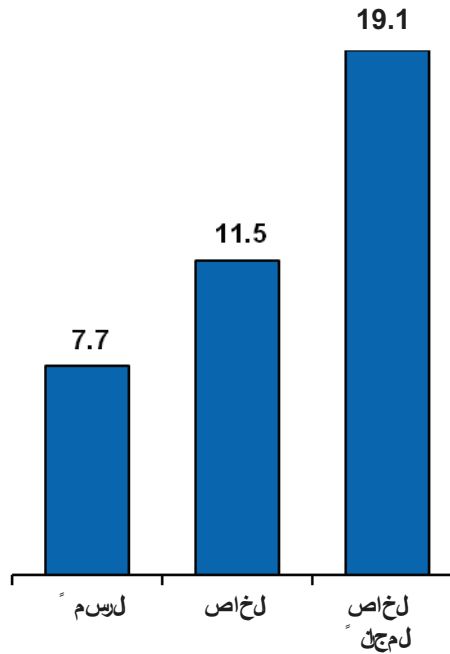


ددتالمد و مدللهدت علم ال عام 2008-2007

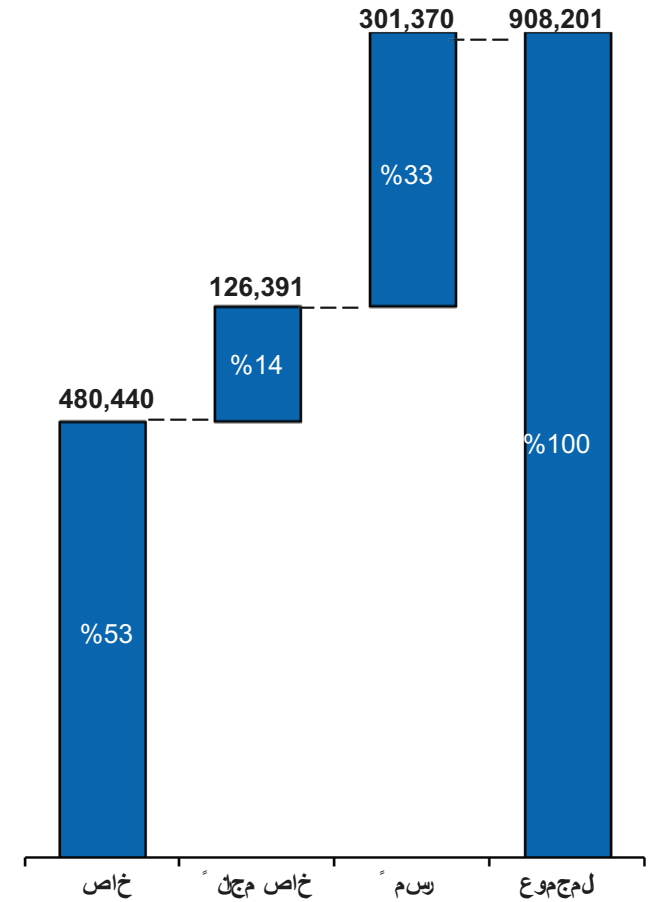
عد ال مد علمن



عد دلت لامعلمن كل مد علم



عد دلت لامعلمذ



عددالبنة للمدرسة لمدارس لرسمه 2008-2007

