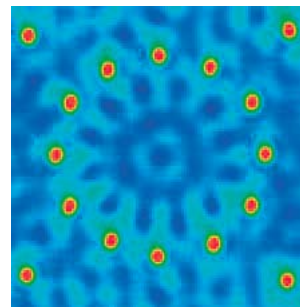
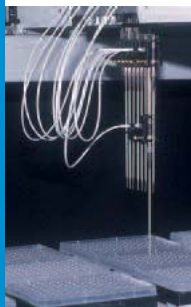
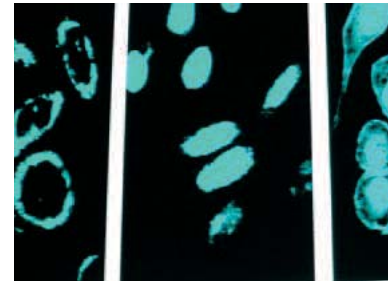


OBSERVATOIRE MONDIAL D'ETHIQUE



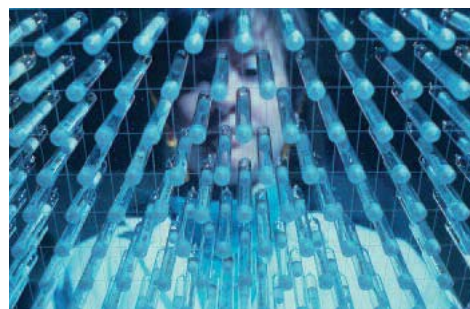
SCIENCES & TECHNOLOGIES



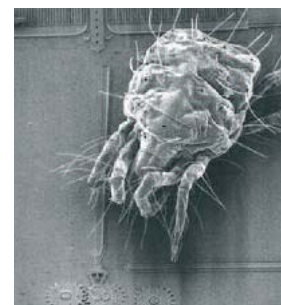
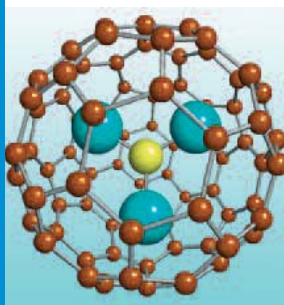
EXPERTS EN ETHIQUE WHO'S WHO?



INSTITUTIONS D'ETHIQUE



PROGRAMMES D'ENSEIGNEMENT DE L'ETHIQUE



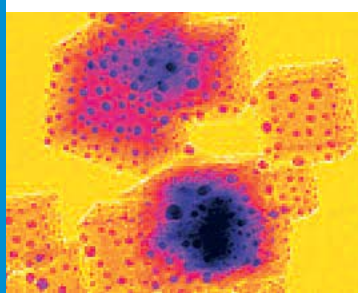
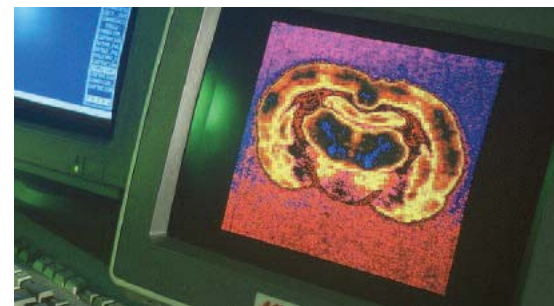
CODES DE CONDUITE



LEGISLATION & PRINCIPES DIRECTEURS RELATIFS A L'ETHIQUE



POUR CONTRIBUER AU GEObs



RECHERCHE GEOGRAPHIQUE INTERACTIVE



Organisation des Nations Unies pour l'éducation, la science et la culture

Design & Production : Julia Cheftel



Photos :

UNESCO/Niamh Burke, Dominique Roger, Serge Daniel

Morguefile.com/Daniel Wildman, Clara Natoli, Arturo Delfin

National Institute of Standards and Technology

Commission Européenne

Luna Innovations

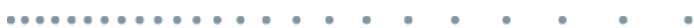
OMS/P Virot

ONU Photo/Tim McKulka

Sandia National Laboratories, SUMMIT™ Technologies
www.mems.sandia.gov

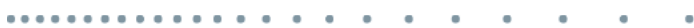
NASA Center for Nanotechnology

Réseau d'Imagerie Parisien



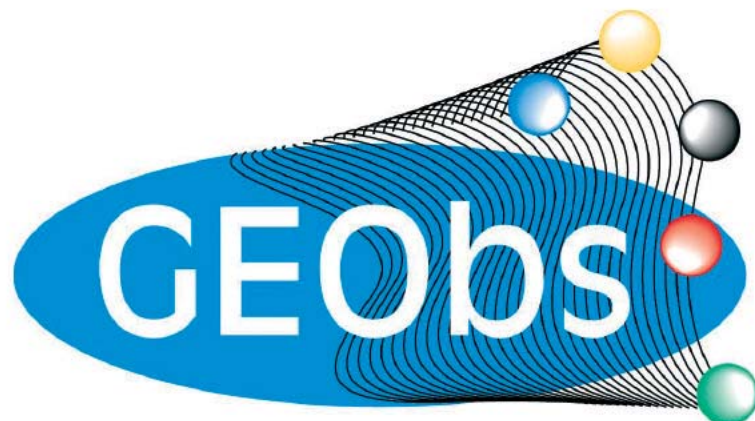
Imprimerie : Watelet-Arbelot, France

Papier : Condat Gloss



EST/GEOBS/2007/1
UNESCO © 2008

OBSERVATOIRE MONDIAL D'ÉTHIQUE



www.unesco.org/shs/fr/ethics/geobs

Division de l'éthique des sciences et des technologies

Secteur des sciences sociales et humaines

Organisation des Nations Unies pour l'Éducation, la Science et la Culture (UNESCO)



Organisation
des Nations Unies
pour l'éducation,
la science et la culture

INTRODUCTION

L'Observatoire mondial d'éthique (GEObs) est un système de bases de données de portée mondiale sur la bioéthique et d'autres domaines de l'éthique appliquée aux sciences et technologies, tels que l'éthique de l'environnement, l'éthique des sciences et l'éthique des technologies. L'Observatoire, qui référence les infrastructures éthiques dans le monde, est conçu comme un outil coopératif, consultatif et comparatif pour :

- Renforcer les capacités de prise de décisions et de mise en œuvre d'actions en matière d'éthique des sciences et des technologies au niveau national, régional et mondial en facilitant la création de liens entre décideurs, experts en éthique, chercheurs et scientifiques, la société civile et le secteur privé. Ceci est essentiel pour les pays qui souhaitent renforcer leurs infrastructures éthiques comme pour les personnes et institutions à la recherche de partenaires, en particulier dans les pays en développement.
- Concentrer les activités actuelles et futures de l'UNESCO dans le domaine du renforcement des capacités en matière d'éthique des sciences et des technologies là où cela est requis.

• Etablir un niveau de référence exhaustif et fiable pour mesurer l'actualisation des programmes de l'UNESCO dans le domaine de l'éthique des sciences et des technologies, y compris les instruments normatifs de l'UNESCO.

Le GEObs rassemble actuellement les bases de données suivantes :

- **Base de données 1 : "Who's Who" de l'éthique (Experts en éthique)**
- **Base de données 2 : Institutions d'éthique**
- **Base de données 3 : Programmes d'enseignement de l'éthique**
- **Base de données 4 : Législations et principes directeurs relatifs à l'éthique**
- **Base de données 5 : Codes de conduite**

L'ensemble de ces bases de données fournit une source substantielle d'activités en matière d'éthique et, ce faisant, établit une plateforme essentielle sur laquelle l'UNESCO peut se baser pour soutenir et développer de telles activités dans le monde.

La création et la mise en ligne de nouvelles bases de données sont d'ores et déjà planifiées.

En plus d'une fonction de recherche pour chaque base de données, le système fournit également aux utilisateurs une option de **Recherche géographique interactive**. Ces fonctions de recherche sont décrites plus en détail dans cette brochure.

Le système est accessible en ligne au grand public à l'adresse :

www.unesco.org/shs/fr/ethics/geobs

Il a été officiellement lancé en décembre 2005 et a été depuis continuellement enrichi et mis à jour par l'UNESCO.

Depuis la page d'accueil de GEObs (voir illustration 1), les utilisateurs peuvent accéder aux différentes bases de données en cliquant sur les boutons ou les liens associés. Dans le système, les bases de données sont identifiées respectivement GEObs1, GEObs2, GEObs3, GEObs4 et GEObs5. Un bouton pour l'option de Recherche géographique interactive est également disponible sur cette page.

Les bases de données de GEObs sont disponibles dans les six langues officielles de l'UNESCO : anglais, arabe, chinois, espagnol, français et russe. Les utilisateurs peuvent passer d'une langue à l'autre en utilisant l'outil de sélection de langue (voir illustration 2) situé sur le coin droit supérieur de toutes les pages de GEObs.

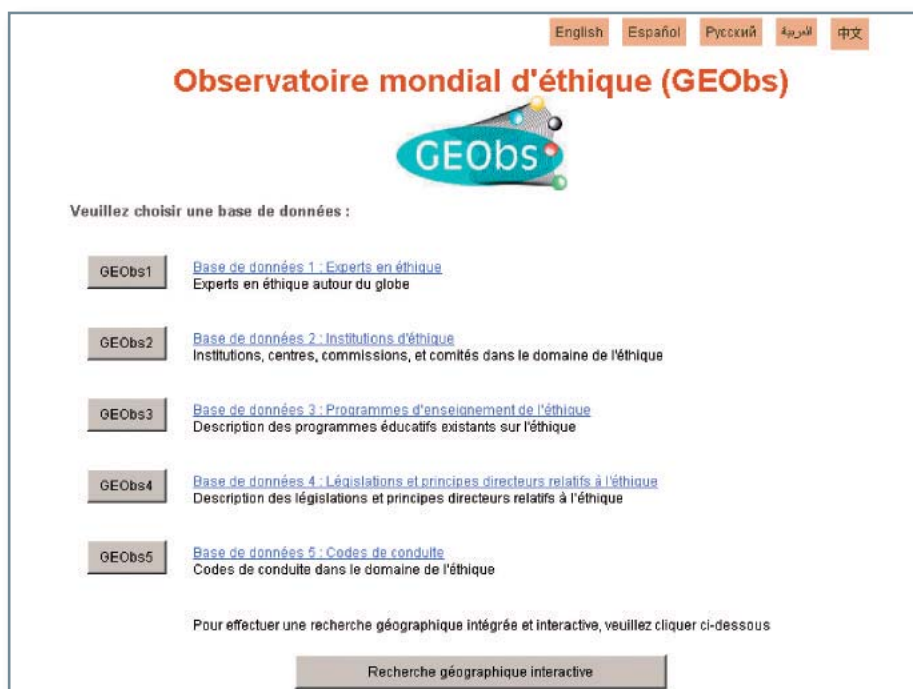


Illustration 1 : Page d'accueil de GEObs

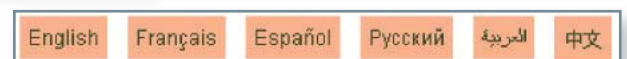


Illustration 2 : Outil de sélection de langue de GEObs

EXPERTS EN ÉTHIQUE WHO'S WHO?

La base de données sur le “Who’s Who” en éthique est un recueil d’informations concernant les experts en éthique dans le monde. Les experts sont identifiés et sélectionnés au moyen d’un processus d’examen par leurs pairs, fondé sur un ensemble de facteurs, y compris la qualité et le domaine d’intérêt de leurs récentes publications en matière d’éthique des sciences et des technologies, sur leur participation à des projets de recherche

ou activités en matière d’éthique des sciences et des technologies, et sur le niveau et l’ampleur de la composante éthique de leur formation et expérience professionnelle. Cette base de données a pour objectif de relier efficacement des besoins et demandes spécifiques et les experts appropriés, ainsi que d’encourager la collaboration entre experts au niveau local, régional et international.

OUTIL DE RECHERCHE

Avec l’outil de recherche GEObs1 (voir illustration 3), les utilisateurs ont la possibilité de rechercher des experts dans la base de données en utilisant un ou plusieurs des critères suivants :

- Nom (recherche textuelle par le prénom ou le nom)
- Pays (Etats membres et observateurs de l’UNESCO)
- Région (répartition géographique de l’UNESCO)
- Parcours professionnel (par exemple : médecine, soins, etc.)
- Activité (par exemple : enseignement, recherche, etc.)
- Institutions affiliées (par exemple : O.N.G., université, etc.)
- Domaine d’intérêt en éthique appliquée (par exemple : éthique médicale, éthique des soins infirmiers, etc.)
- Expertise en éthique (par exemple : bioéthique, éthique de l’environnement etc.)
- Relation institutionnelle avec l’UNESCO (par exemple : membre du CIB, membre de la COMEST, etc.)

English Español Русский العربية 中文

Observatoire mondial d'éthique (GEObs)

Accueil GEObs2 GEObs3 GEObs4 GEObs5 Recherche géographique

Base de données 1 : Experts en éthique

Trouver un expert en éthique

Il y a actuellement 1 019 expert(s) enregistré(s) dans la base de données.

Prénom

Nom

Nom dans l'écriture originale

Pays

Région

Parcours professionnel

Activités

Institutions

Domaine d'intérêt en éthique appliquée

Expertise en éthique

Relation institutionnelle avec l'UNESCO

Recherche

Illustration 3 : Outil de recherche GEObs1

English Español Русский العربية 中文

Observatoire mondial d'éthique (GEObs)



Accueil GEObs2 GEObs3 GEObs4 GEObs5 Recherche géographique

Base de données 1 : Experts en éthique

Trouver un expert en éthique

Nouvelle recherche | Modifier les critères de recherche

Experts 1 à 10 parmi 28 experts trouvés Nombre de résultats par page 10

Page 1 sur 3 1 2 3

Préfixe	Nom	Prénom	Deuxième prénom	Nom dans l'écriture originale	Pays
Voir M.	Adebamowo	Clement	Adebayo		Nigéria
Voir M.	Adajumo	Adebayo	Olayiwola		Nigéria
Voir Mme/Mlle	Ajayi	Ikeoluwapo	Oyeneye		Nigéria
Voir M.	Banga	Ferdinand	Jalum/weci		Congo, République démocratique du
Voir M.	Becker	Charles			Sénégal
Voir M.	Benatar	Solomon	Robert		Afrique du Sud
Voir Mme/Mlle	Bogaert, van	Donna	Knapp		Afrique du Sud
Voir M.	Chummar	Paul	C.		Kenya
Voir M.	Dikenou	Christophe	Kwami		Togo
Voir M.	Elungu	Alphonse	Pene Elungu		Congo

Page 1 sur 3 1 2 3

Illustration 4 : Page de résultats de recherche GEObs1

Imprimer | envoyer par email

Observatoire mondial d'éthique (GEObs)
Base de données 1 : Experts en éthique

Préfixe	M.
Prénom	Henk
Deuxième prénom	Antonius Maria Johannes
Particule	ten
Nom	Have
Titre(s)	Docteur Professeur Director
Lieu de travail et fonction	Division of Ethics of Science and Technology, UNESCO Director
Adresse(s)	1 rue Miollis 75015 Paris France Téléphone : +33 1 45684988 Fax : +33 1 45685515 Courriel : h.tenhava@unesco.org
Pays	France
Éducation professionnelle	Médecine Philosophie
Activités en relation avec l'éthique	Enseignement Recherche Elaboration des politiques
Affiliation institutionnelle	Agence de l'ONU/UNESCO
Domaine d'intérêt en éthique appliquée	Éthique médicale Bioéthique Éthique de l'environnement Éthique de la science Éthique des technologies Éthique de l'espace
Expertise en éthique	Bioéthique: Théories et principes de bioéthique Bioéthique: Fin de vie Bioéthique: Génétique et biologie moléculaire Bioéthique: Systèmes de santé Bioéthique: Santé publique Bioéthique: Recherche avec des êtres humains Bioéthique: Général (Bioethics) Éthique de l'environnement: Général (Environmental Ethics) Éthique de la science: Code de conduite Éthique de la science: Général (Science Ethics) Éthique de l'espace: Général (Ethics of Outer Space) Éthique des technologies: Nanotechnologie Éthique des technologies: Général (Technology Ethics) Éducation à l'éthique: Éthique médicale Éducation à l'éthique: Bioéthique Éducation à l'éthique: Éthique de la science Éducation à l'éthique: Général (Ethics Education)
Relation institutionnelle avec l'UNESCO	Personnel de l'UNESCO
Projet(s) de recherche en cours	Research and Ethics 2002-01-01 - 2009-01-01
Publications récentes dans un journal	H. ten Have. 2006. 'The activities of UNESCO in the area of ethics'. <i>Kennedy Institute of Ethics Journal</i> . Vol. 18, Issue 4, pp. 333-351. [19 page(s)] A. Borovecki, H. ten Have and S. Oreskovic. 2006. 'A critical analysis of Croatian hospital ethics committees: opportunity of bureaucratic cul-de-sac? (in English)'. <i>Drustvena Istrazivanja Zagreb</i> . Vol. 6, Issue 86, pp. 1221-1236. [18 page(s)] H. ten Have and T.W. Ang. 2007. 'Unesco's Global Ethics Observatory'. <i>Journal of Medical Ethics</i> . Vol. 33, Issue 1, pp. 15-16. [2 page(s)]
Livre(s) récents	Henk A.M.J. ten Have (ed.). 2006. <i>Environmental Ethics and International Policy</i> . UNESCO Publishing, Paris. 92-3-104039-1. 226. Henk A.M.J. ten Have and Jos V.M. Welle (eds.). 2005. <i>Dutch euthanasia practice. An ethical analysis of Dutch euthanasia practice</i> . Open University Press/Mc Graw-Hill, Maidenhead, Berkshire, UK. 0-335-21755-9. 242.

RÉSULTATS DE RECHERCHE

Les entrées trouvées sont affichées sur la page de résultat de recherche (voir illustration 4) et les utilisateurs peuvent :

- Consulter le contenu d'une donnée particulière trouvée (voir illustration 5)
- Trier les résultats par nom ou par pays
- Passer d'une page de résultats de recherche à l'autre
- Modifier le nombre de données trouvées à afficher par page
- Modifier les critères existants de recherche
- Lancez une nouvelle recherche
- Passer d'une base de données à une autre ou revenir à la page d'accueil

PAGE DE VISUALISATION

Lorsque les utilisateurs cliquent sur le lien "voir" de la page de résultats de recherche, une page de visualisation s'affiche sous forme de fenêtre instantanée indépendante. Sur cette page, les données d'un expert en éthique sont affichées incluant :

- Nom et prénoms de l'expert
- Titre
- Lieu de travail et fonction
- Coordonnées
- Parcours professionnel
- Activités en relation avec l'éthique
- Affiliations institutionnelles
- Expertise en éthique
- Domaines d'intérêt en éthique appliquée
- Relation institutionnelle avec l'UNESCO
- Projets de recherche en cours
- Publications récentes (journaux, chapitres de livre, livres)

Sur cette page, les options d'impression et d'envoi par courriel sont également à la disposition des utilisateurs.

La **fonction d'impression** génère un fichier PDF qui peut, indifféremment, être enregistré sur le disque dur ou être envoyé à une imprimante.

La **fonction envoi par courriel** génère un message électronique contenant un hyperlien vers la donnée spécifiée, envoyé à une adresse au choix de l'utilisateur.

Illustration 5 : Page de visualisation GEObs1

INSTITUTIONS D'ÉTHIQUE

La base de données sur les institutions dans le domaine de l'éthique fournit des informations sur les départements, instituts, centres, commissions, conseils, comités, organes d'examen, sociétés, associations et autres entités pertinentes dans le domaine de l'éthique des sciences et des technologies. Les institutions mentionnées dans la base de données ont fait

l'objet d'un examen portant sur leur mission, leurs activités et leurs publications, destiné à confirmer leur action effective dans le domaine de l'éthique des sciences et des technologies. Cette base de données fournit une plateforme pour relier l'expertise institutionnelle aux besoins spécifiques, et pour partager expertise et expérience entre les institutions.

OUTIL DE RECHERCHE

L'outil de recherche GEObs2 (voir illustration 6) permet aux utilisateurs de rechercher des institutions d'éthique en utilisant un ou plusieurs des critères suivants :

- Région ou pays
- Type d'organisation (le choix d'un type déverrouille d'autres options de recherche comme : type d'institution, cadre géographique d'action, type d'organisation fondatrice, nombre de membres, fréquence des réunions et type de secrétariat)
- Année de création
- Domaine de l'éthique appliquée (par exemple : éthique et droit, éthique de l'alimentation, etc.)
- Activités (par exemple : promotion, consultations individuelles, etc.)

Illustration 6 : Outil de recherche GEObs2

RÉSULTATS DE RECHERCHE

La page de résultats de recherche GEObs2 (voir illustration 7) contient toutes les fonctions décrites précédemment et les entrées peuvent être triées par Nom officiel et Classification du pays.

PAGE DE VISUALISATION

La page de visualisation GEObs2 contient les informations suivantes :

- Nom officiel de l'institution
- Coordonnées
- Site internet (si disponible)
- Type d'organisation et données associées, telles que le type et le nom de l'organisation de fondatrice, cadre géographique d'action, nombre de membres, fréquence des réunions et/ou type de secrétariat
- Année de création
- Dirigeant de l'organisation
- Domaines de l'éthique
- Types d'activités
- Types de publications (si disponible)

Illustration 7 : Page de résultats de recherche GEObs2

Illustration 8 : Page de visualisation GEObs2

PROGRAMMES D'ENSEIGNEMENT DE L'ÉTHIQUE

La base de données sur les programmes d'enseignement de l'éthique contient la description de programmes d'enseignement existants dans le domaine de l'éthique des sciences

et des technologies. Les programmes d'enseignement ont été recensés et validés au cours de réunions d'experts en matière d'enseignants de l'éthique tenues dans diverses régions

du monde. Cette composante tient une place stratégique afin de soutenir et d'encourager la coopération dans la conception de programmes d'enseignement de l'éthique.

OUTIL DE RECHERCHE

L'outil de recherche GEObs3 (voir illustration 9) inclut les options suivantes:

- Pays ou région
- Domaine de l'éthique (par exemple : éthique des technologies, éthique dentaire, etc.)
- Nom de l'enseignant (recherche textuelle)
- Faculté/département/école
- Pré requis pour les étudiants/parcours universitaire des étudiants
- Niveau d'enseignement universitaire (par exemple : licence, maîtrise, etc.)
- Langue des cours
- Nombre d'étudiants inscrits
- Nombre d'heures d'enseignement
- Nombre d'heures de travail pour les étudiants
- Statut du programme (par exemple : obligatoire, optionnel, etc.)
- Objectifs du programme (par exemple : bonne conduite, réflexion critique, etc.)
- Matériel pédagogique obligatoire
- Matériel pédagogique recommandé
- Documents UNESCO utilisés
- Sujets compris dans le syllabus (le choix d'un sujet ouvre d'autres options dans ce sujet)
- Méthodologie d'enseignement (par exemple : leçons, séminaires, etc.)
- Évaluation des étudiants (par exemple : examen écrit, dissertation, etc.)

Illustration 9 : Outil de recherche GEObs3

Base de données 3 : Programmes d'enseignement à l'éthique

Trouver un programme d'enseignement en rapport avec l'éthique

Nouvelle recherche | Modifier les critères de recherche

Programme d'enseignement 1 à 10 parmi 10 programme trouvés

Nombre de résultats par page 10

Page 1 sur 1

ID	Titre du cours	Université	Faculté	Niveau d'enseignement universitaire	Domaine de l'éthique	Pays
Voir 49	Bioéthique	Medical University of Łódź	Sciences médicales	Programme de master/2nd cycle universitaire	Bioéthique	Pologne
Voir 62	Bioéthique	Nicolaus Copernicus University	Humanités	Programme de master/2nd cycle universitaire	Bioéthique	Pologne
Voir 65	Bioéthique	Nicolaus Copernicus University	Humanités	Programme de master/2nd cycle universitaire	Bioéthique	Pologne
Voir 63	Éthique environnementale	Nicolaus Copernicus University	Humanités	Programme de master/2nd cycle universitaire	Éthique de l'environnement	Pologne
Voir 38	Éthique	Nicolaus Copernicus University	Humanités	Programme de master/2nd cycle universitaire	Éthique philosophie	Pologne
Voir 61	Éthique	Nicolaus Copernicus University	Humanités	Programme de master/2nd cycle universitaire	Éthique philosophie	Pologne
Voir 48	Éthique et déontologie médicale	Medical University of Łódź	Sciences médicales	Programme de master/2nd cycle universitaire	Éthique odontologique	Pologne
Voir 64	Philosophie et éthique	Nicolaus Copernicus University	Humanités	Formation continue	Éthique philosophie	Pologne
Voir 47	Philosophie et introduction à l'éthique	Medical University of Łódź	Sciences médicales	Programme de licence/1er cycle universitaire	Éthique des soins	Pologne
Voir 50	Éthique professionnelle	Medical University of Łódź	Sciences médicales	Programme de master/2nd cycle universitaire	Éthique médicale	Pologne

Page 1 sur 1

RÉSULTATS DE RECHERCHE

La page de résultats de recherche GEObs3 présente des données qui peuvent être triées par le titre du cours, le nom de l'université, le niveau d'enseignement universitaire, le domaine de l'éthique et le pays.

PAGE DE VISUALISATION

La page de visualisation pour cette base de données affiche les éléments suivants:

- Niveau d'enseignement universitaire
- Nom de l'université et lieu
- Faculté et département où le cours se tient
- Titre du cours
- Domaine de l'éthique
- Coordonnées de l'enseignant responsable
- Information sur l'équipe enseignante
- Détail du cours y compris la langue, les pré-requis pour les étudiants, le nombre d'étudiants, le nombre de crédits, la répartition des heures d'enseignement, le nombre d'heures de travail pour les étudiants et le statut de cours
- Objectifs pédagogiques
- Détails du programme/Syllabus
- Méthodologie d'enseignement
- Liste du matériel pédagogique obligatoire et recommandé (si disponible)
- Documents UNESCO utilisés
- Évaluation des étudiants
- Évaluation du cours
- Liste des sujets dans le syllabus
- Informations complémentaires (si disponible)

Illustration 10 : Page de résultats de recherche GEObs3

Observatoire mondial d'éthique (GEObs)	
Date de données: 3 - Programmes d'enseignement à l'éthique	
ID	55
Niveau d'enseignement universitaire	Programme de licence/1er cycle universitaire
Pays	Roumanie
Ville	Iasi
Université	University of Medicine and Pharmacy "GR. T. POPA"
Faculté (de l'enseignant)	Médecine
Département (de l'enseignant)	Neuropsychiatrie, endocrinologie, médecine légale, sciences du comportement
Titre du cours	Protection juridique de la mère et de l'enfant
Domaine de l'éthique	Éthique et droit
Enseignant responsable	Vasile Astarabae vasa@iasi.mednet.ro Parcours académique : Médecine, droit
Équipe enseignante	Beatrice Gabriela Ioan Parcours académique : Médecine, psychologie
Langue dans laquelle le cours est dispensé	Roumain
Place du cours dans le curriculum	Deuxième année, 3ème ou 4ème semestre.
Pré-requis pour les étudiants (parcours universitaire des étudiants)	Avoir validé la première année d'école de sage-femme.
Discipline académique des étudiants	Sage-femme.
Nombre d'étudiants	21-50 (40)
Nombre total de crédits	2
Nombre total d'heures d'enseignement	24
Répartition des heures d'enseignement entre cours magistraux et séminaires/travaux pratiques	12 heures(s) en cours magistraux 12 heures(s) en séminaires/classes
Nombre total d'heures de travail pour les étudiants	36
Statut du cours	Obligatoire
Objectifs pédagogiques	Conscience des dimensions normatives Sensibilité morale Bonne conduite Identification des questions morales Connaissances/information Compréhension/critique Analyse/raisonnement Justification/argumentation Réflexion critique
Programme/syllabus	1. Histoire de la profession de sage-femme en Europe et aux États-Unis. 2. Histoire de la profession de sage-femme en Roumanie. - le statut des sages-femmes dans la société Roumaine à travers le temps - le statut juridique actuel de la profession de sage-femme en Roumanie - discussion de la loi 307/2004 - droits des patients en Roumanie - discussion de la loi 46/2003 sur les droits des patients en Roumanie - Codes de déontologie pour sages-femmes .
Méthodologie d'enseignement	Leçons (12 heures) Séminaires (12 heures) Cas cliniques (heures)
Matériel pédagogique obligatoire	Oh, Scriitori: Medicină legală (Textbook of legal medicine). Codul deontologic român (The Romanian deontological code). Legea drepturilor pacientilor (The patients' rights law).
Matériel pédagogique recommandé	Revista Române de Bioetica (Romanian journal of bioethics). V. Astarabae: Esențele în Bioetica (The essentials of bioethics). Beatrice Ioan, Cristina Gavrilci, V. Astarabae: Bioetica în lume - cazuri celebre (Bioethics in the world - Famous cases).
Documents UNESCO utilisés	Déclaration Universelle sur le Génome Humain et les Droits de l'Homme Déclaration Internationale sur les Données Génétiques Humaines - Rapports du CIB - Dépitage et tests génétiques - 1994 - Confidentialité et données génétiques - 1999
Évaluation des étudiants	Dissertations/rédactions Nombre de notes/pages: 12 Nombre de rédactions: 1 Sujets: Any topic in Bioethics. Présence Participation à des séminaires
Évaluation du cours	Le programme a-t-il été évalué? Oui Fréquence: Chaque semestre. Méthode: Évaluation des étudiants (questionnaires anonymes) et évaluation du personnel de la Faculté.
Sujets compris dans le syllabus / Mots-clés	ÉTHIQUE ET DROIT: Autonomie Bénéficence Écologie Bio-droit

Illustration 11 : Page de visualisation GEObs3

LÉGISLATION & PRINCIPES DIRECTEURS RELATIFS A L'ÉTHIQUE

Cette base de données est conçue comme un outil comparatif des législations et des principes directeurs relatifs à l'éthique en vigueur dans divers pays pour encadrer les activités dans le domaine des sciences et des technologies. Les descriptions des instruments juridiques dans cette base de données ont été soigneusement recueillies et analysées

par des juristes collaborant avec l'UNESCO sur cette initiative. Cette base de données établit une plate-forme précieuse pour le partage des connaissances et des expériences dans l'élaboration des politiques et la gestion des questions éthiques dans le domaine des sciences et des technologies.

OUTIL DE RECHERCHE

Les utilisateurs ont la possibilité d'exploiter cette base de données en utilisant un ou plusieurs termes suivants (voir illustration 12) :

- Région ou pays
- Thèmes bioéthiques (couvrant actuellement la recherche médicale sur les êtres humains ; l'accès aux soins et aux médicaments essentiels ; le conseil génétique ; la protection des générations futures ; la liberté de la recherche scientifique ; le clonage humain (à but reproductif et thérapeutique) ; la transplantation d'organe ; les banques de données biologiques ; la non-discrimination dans les soins de santé ; la protection des ressources génétiques ; et les comités d'éthique)
- Sujets tirés des Déclarations de l'UNESCO (le choix d'une déclaration déverrouille d'autres options de recherche pour permettre des recherches affinées selon des articles spécifiques de la déclaration)
- Catégories juridiques (traités, constitution, lois nationales, jurisprudence et principes directeurs)

Observatoire mondial d'éthique (GEObs)

Accueil | GEObs1 | GEObs2 | GEObs3 | GEObs5 | Recherche géographique

Base de données 4 : Législations et principes directeurs

Trouver une législation ou un principe directeur

Il y a actuellement 5 états et 74 instruments enregistrés dans la base de données.

Région : Choisissez une région :

Pays : Choisissez un pays :

Thèmes

- Indifférent
- Recherche Médicale sur les être humains
- Accès aux soins médicaux et aux médicaments essentiels
- Conseil génétique
- Protection des générations futures
- Liberté de la recherche scientifique
- Clonage Humain (à but reproductif)
- Transplantation d'organes
- Banque de données biologiques
- Non-discrimination dans les soins
- Protection des ressources génétiques
- Comités d'éthique

Sujet de la déclaration : Sélectionner une déclaration

- Indifférent
- Traités [Liste des traités]
- Constitution
- Lois nationales
- Jurisprudence
- Directives

Catégories juridiques

Recherche

Sujet de la déclaration : Déclaration universelle sur la bioéthique et les droits de l'homme

- Indifférent
- Article 03: Dignité humaine et droits de l'homme
- Article 04: Effets bénéfiques et effets nocifs
- Article 05: Autonomie et responsabilité individuelle
- Article 06: Consentement
- Article 07: Personnes incapables d'exprimer leur consentement
- Article 08: Respect de la vulnérabilité humaine et de l'intégrité personnelle
- Article 09: Vie privée et confidentialité
- Article 10: Égalité, justice et équité
- Article 11: Non-discrimination et non-stigmatisation
- Article 12: Respect de la diversité culturelle et du pluralisme
- Article 13: Solidarité et coopération
- Article 14: Responsabilité sociale et santé
- Article 15: Partage des bénéfices
- Article 16: Protection des générations futures
- Article 17: Protection de l'environnement, de la biosphère et de la biodiversité
- Article 18: Prise de décisions et traitement des questions de bioéthique
- Article 19: Comités d'éthique
- Article 20: Évaluation et gestion des risques
- Article 21: Pratiques transnationales
- Article 22: Rôle des États
- Article 23: Éducation, formation et information en matière de bioéthique

Illustration 12 : Outil de recherche GEObs4

À présent, la base de données couvre les Déclarations de l'UNESCO suivantes:

- *Déclaration universelle sur la bioéthique et les droits de l'homme*
- *Déclaration internationale sur les données génétiques humaines*

Tous les thèmes bioéthiques ont été liés avec des articles spécifiques des déclarations de l'UNESCO, de même que tous les instruments juridiques ont été liés avec des thèmes bioéthiques spécifiques et les articles associés dans les déclarations de l'UNESCO. Le lien des instruments aux articles des déclarations de l'UNESCO est prévu pour fournir une image plus claire de la façon dont les déclarations ont un impact sur le registre juridique des pays.

Concernant les catégories juridiques, il est à noter que:

- **Traités** réfère à une liste limitée d'instruments normatifs internationaux, chacun lié aux thèmes bioéthiques et aux articles des Déclarations de l'UNESCO. Ce tableau croisé est disponible en sélectionnant l'option "liste des traités" de l'outil de recherche.
- **Lois nationales** inclue tous les instruments contraignants qui ont un mécanisme d'application clair, alors que tous les instruments non contraignants sont classifiés comme **Principes directeurs**.
- **Jurisprudence** est limité aux cas influents uniquement.

En complément, des thèmes bioéthiques, des catégories juridiques, des traités et les articles d'autres déclarations de l'UNESCO relatifs à l'éthique pourront être ajoutés à l'avenir.

RÉSULTATS DE RECHERCHE

Les entrées de la page de résultats de recherche GEObs₄ sont affichées avec des indications des thèmes bioéthiques choisis par l'utilisateur et peuvent être triés par pays, titre et catégorie juridique (voir illustration 13).

PAGE DE VISUALISATION

La page de visualisation GEObs₄ (voir illustration 14) est organisée de la manière suivante:

- Titre de l'instrument
- Catégorie juridique
- Pays
- Années d'adoption, d'entrée en vigueur et de publication
- Sujets concernant les Déclarations
- Courte description

Dans la section **Sujets concernant les Déclarations**, les thèmes bioéthiques sont énumérés avec les articles des déclarations de l'UNESCO qui sont applicables à l'instrument.

La section **Courte description** fournit des extraits des dispositions dans l'instrument relatifs à des articles spécifiques des déclarations, organisés par thèmes bioéthiques.

Si un ou des thèmes et articles sont indiqués lors de la recherche, la section **Courte description** ne fera état que des dispositions liées aux thèmes et aux articles demandés. Ceci permet aux utilisateurs de filtrer et cibler les informations dans la base de données pour des fins très spécifiques.

Afin d'aider les utilisateurs à replacer les instruments juridiques dans les contextes juridiques nationaux appropriés, la base de données fournit de brèves explications sur les systèmes juridiques nationaux, accessibles en cliquant sur le nom du pays, soit sur la page de résultats de recherche soit sur la page de visualisation. A chaque fois que cela est possible, ces explications sont issues de sites web officiels. Dans le cas contraire, des descriptions non-interprétatives sont fournies.

Base de données 4 : Législations et principes directeurs

Trouver une législation ou un principe directeur

Chercher les résultats pour :

Thèmes : Recherche Médicale sur les être humains
Accès aux soins médicaux et aux médicaments essentiels
Conseil génétique

Nouvelle recherche | Modifier les critères de recherche

Instrument 1 à 10 des 62 instruments trouvés

Page 1 sur 7 | Nombre de résultats par page 10

Pays	Titre	Thèmes	Catégorie juridique
Voir Japon	Code criminel	Recherche Médicale sur les être humains	Lois nationales
Voir Brésil	Code d'éthique médicale Résolution n° 1.246.08 du Conseil fédéral de la médecine	Accès aux soins médicaux et aux médicaments essentiels	Directives
Voir Brésil	Code d'éthique dentaire Résolution n° 4203 du Conseil fédéral de dentisterie	Recherche Médicale sur les être humains	Directives
Voir Hongrie	Constitutional Court Decision No. 37 of 2000 (X. 31.) AB hat.	Accès aux soins médicaux et aux médicaments essentiels	Jurisprudence
Voir Hongrie	Constitutional Court Decision No. 54 of 1996 (XL 30.) AB hat.	Accès aux soins médicaux et aux médicaments essentiels	Jurisprudence
Voir Hongrie	Constitutional Court Decision No. 65 of 2002 (XII. 3.) AB hat.	Recherche Médicale sur les être humains	Jurisprudence
Voir Ethiopie	Constitution de la République démocratique fédérale d'Ethiopie	Accès aux soins médicaux et aux médicaments essentiels	Constitution
Voir Brésil	Constitution de la République fédérale du Brésil	Conseil génétique	Constitution
Voir Japon	Constitution du Japon	Recherche Médicale sur les être humains	Constitution
Voir Jordanie	Constitution médicale, devoirs des médecins et carrière éthique	Accès aux soins médicaux et aux médicaments essentiels	Lois nationales

Page 1 sur 7 | 1 2 3 4 5 6 7

Illustration 13 : Page de résultats de recherche GEObs₄

En outre, des explications neutres et objectives de l'instrument ou d'une disposition particulière sont incluses par le biais du lien "commentaires" si ceux-ci sont considérés nécessaires pour permettre à l'utilisateur de mieux comprendre l'information. S'il est disponible, un lien à un site

internet officiel contenant le texte intégral de l'instrument est fourni.

Bien que cette base de données puisse être employée comme outil comparatif des instruments juridiques relatifs à l'éthique dans les différents

pays, il est essentiel de préciser qu'il ne doit pas être considéré comme une liste de vérification ou de contrôle des différents pays mais bien comme un outil éducatif et une source de référence.

Observatoire mondial d'éthique (GEObs)
imprimer | envoyer par email

Base de données 4 - Législations et principes directeurs

Titre:	La Constitution jordanienne et ses amendements
commentaires	
Dernière mise à jour :	01.03.2007
Catégorie juridique :	Constitution
Pays :	Jordanie
Année d'adoption :	1952
Année d'entrée en vigueur :	1952
Année de publication :	1952
Sujets concernant les Déclarations :	<p>Thème : Recherche Médicale sur les être humains Déclaration : Déclaration universelle sur la bioéthique et les droits de l'homme Article 03: Dignité humaine et droits de l'homme</p> <hr/> <p>Thème : Accès aux soins médicaux et aux médicaments essentiels Déclaration : Déclaration universelle sur la bioéthique et les droits de l'homme Article 03: Dignité humaine et droits de l'homme Article 10: Égalité, justice et équité</p> <hr/> <p>Thème : Conseil génétique Déclaration : Déclaration universelle sur la bioéthique et les droits de l'homme Article 03: Dignité humaine et droits de l'homme</p>
Courte description:	<p>Thème : Recherche Médicale sur les être humains Déclaration : Déclaration universelle sur la bioéthique et les droits de l'homme Déclaration Art. 03 Art. 7 : "La liberté personnelle doit être garantie."</p> <p>Déclaration Art. 03 Art. 8: "Personne ne doit être détenu ou emprisonné, sauf en conformité avec les dispositions de la loi."</p> <hr/> <p>Thème : Accès aux soins médicaux et aux médicaments essentiels Déclaration : Déclaration universelle sur la bioéthique et les droits de l'homme Déclaration Art. 03 Art. 7 : "La liberté personnelle doit être garantie."</p> <p>Déclaration Art. 03 Art. 8: "Personne ne doit être détenu ou emprisonné, sauf en conformité avec les dispositions de la loi."</p> <p>Déclaration Art. 10 Art. 8 : "1. Les jordaniens doivent être égaux devant la loi. Il ne doit pas y avoir de discrimination entre eux quant à leurs droits et devoirs, pour des raisons de race, langue ou religion. 2. Le Gouvernement doit garantir le travail et l'éducation dans les limites de ses possibilités et il doit garantir un état de tranquillité et des chances égales pour tous les jordaniens."</p> <hr/> <p>Thème : Conseil génétique Déclaration : Déclaration universelle sur la bioéthique et les droits de l'homme Déclaration Art. 03 Art. 7 : "La liberté personnelle doit être garantie."</p> <p>Déclaration Art. 03 Art. 8: "Personne ne doit être détenu ou emprisonné, sauf en conformité avec les dispositions de la loi."</p>

Illustration 14 : Page de visualisation GEObs4

CODES DE CONDUITE

Cette base de données fonctionne comme outil comparatif pour les codes de conduite relatifs à l'éthique des sciences et des technologies émanant d'entités professionnelles dans les secteurs publics et privés. Ces codes ont été recensés par l'UNESCO ou lui ont été soumis pour être analysés de sorte que des

principes communs puissent être identifiés. La base de données est conçue pour faciliter l'échange d'information et d'expériences comme pour aider des entités professionnelles qui cherchent à établir leurs propres codes de conduite.

OUTIL DE RECHERCHE

La base de données peut être exploitée en utilisant un ou plusieurs des critères suivants (voir illustration 15) :

- Recherche textuelle (recherche de mots spécifiques dans les titres ou les auteurs des codes)
- Région ou pays
- Couverture géographique
- Profession et/ou discipline (ILO ISCO-88)
- Nature du code
- Domaine d'activité (par exemple : technologies de l'information, psychologie, etc.)
- Principes externes (principes communs identifiés jusqu'ici)
- Principes internes (principes communs identifiés jusqu'ici)

Afin qu'un code soit inclus dans la base de données, les critères suivants doivent être remplis :

- **Auteur du code :** Le code doit émaner d'une entité traitant des questions scientifiques et technologiques, dans l'intention de réguler/inspirer/éduquer le comportement de ses membres (individus et/ou institutions) ou s'adressant aux scientifiques en général. Les normes issues de corps législatifs, et de fait s'adressant à tous les citoyens, ont été exclues de la base.
- **Destinataire du code :** Le code doit s'adresser à tous professionnels, tout secteur confondu, travaillant dans un domaine scientifique. Les destinataires devraient être des membres/employés de l'organisation auteur du code ou des scientifiques en général. Les codes qui concernent exclusivement des non professionnels, par exemple les étudiants, n'ont pas été inclus dans la base.
- **Contenu du code :** un code doit avoir un contenu normatif : principes éthiques, valeurs, normes, règles de conduite.

English Español Русский العربية 中文

Observatoire mondial d'éthique (GEObs)

Accueil GEObs1 GEObs2 GEObs3 GEObs4 Recherche géographique

Base de données 5 : Codes de conduite

Trouver un code de conduite

Il y a actuellement 151 code(s) de conduite enregistré(s) dans la base de données.

Recherche

Région Choisissez une région :

Pays Choisissez un pays :

Couverture géographique du code

Indifférent

Mondiale

Régionale

Nationale

Profession et/ou discipline Choisissez une profession et/ou une discipline

Indifférent

Programmatique

Éducatif

Normatif

Domaine d'activité Choisissez un domaine d'activité :

Principes externes Choisissez un principe externe :

Principes internes Choisissez un principe interne :

Recherche

Illustration 15 : Outil de recherche GEObs5

Dans la section Couverture géographique, le terme “mondial” se rapporte à des codes émanant d’organisations qui sont représentés dans de nombreux pays (mais pas nécessairement tous).

Dans la section Nature du code, le système emploie les classifications suivantes, proposées par Mark S. Frankel (*Journal of Business Ethics*, 1989 : 8 : 109-115) :

- **Programmatique** : une déclaration d’idéaux qu’il serait souhaitable que les praticiens atteignent. Plutôt que de se focaliser sur les notions de bien et de mal, l’accent est mis sur la pleine réalisation des défis humains.
- **Éducatif** : un code qui promeut la compréhension de ses dispositions par des commentaires et des interprétations expliquant à quel point il peut être utile pour l’arbitrage des problèmes éthiques naissant des pratiques professionnelles.
- **Normatif** : un code présentant un ensemble de règles détaillées dont le but est d’encadrer les conduites professionnelles et de servir de soutien à l’examen de plaintes. Ces règles sont présumées être applicables au sein d’un système de surveillance et d’application d’une gamme de sanctions.

Les Principes externes sont liés au contexte social et aux responsabilités envers la société. Les Principes internes se rapportent aux comportements professionnels individuels des scientifiques sur les questions éthiques.

Base de données 5 : Codes de conduite

Trouver un code de conduite

Nouvelle recherche | Modifier les critères de recherche

Codes de conduite 1 à 10 sur 15 codes de conduites trouvés

Nombre de résultats par page 10

Page 1 sur 2

1 2

ID	Titre du code	Fournisseur du code	Profession et/ou discipline	Pays	Couverture géographique
Voir 61	Basic Code of Practice for Individual Corporate Members	Computer Society of Zimbabwe	Spécialistes de l'informatique	Zimbabwe	Nationale
Voir 42	Code of conduct	Computer Society of South Africa	Spécialistes de l'informatique	Afrique du Sud	Nationale
Voir 62	Code of Ethics for All Individual Members	Computer Society of Zimbabwe	Spécialistes de l'informatique	Zimbabwe	Nationale
Voir 64	Code of Ethics for Institutional Members	Computer Society of Zimbabwe	Spécialistes de l'informatique	Zimbabwe	Nationale
Voir 63	Code of Professional Conduct for Individual Corporate Members	Computer Society of Zimbabwe	Spécialistes de l'informatique	Zimbabwe	Nationale
Voir 108	Conducting Research in Zimbabwe. What researchers need to know?	Medical Research Council of Zimbabwe	Scientifiques en général	Zimbabwe	Nationale
Voir 104	Declaration of Helsinki	World Medical Association	Chercheurs		Mondiale
Voir 82	Guidelines for ethical research (book 1: General guideline)	South African Medical research council	Chercheurs	Afrique du Sud	Nationale
Voir 83	Guidelines for ethical research (book 2: Reproductive Biology and Genetic Research)	South African Medical research council	Chercheurs	Afrique du Sud	Nationale
Voir 84	Guidelines on Ethics for Medical Research (Book 3: Use of animals in research and training)	South African Medical research council	Chercheurs	Afrique du Sud	Nationale

Illustration 16 : Page de résultats de recherche GEObs5

RÉSULTATS DE RECHERCHE

Les utilisateurs peuvent trier les résultats de recherche GEObs5 par titre de code, auteur du code, profession et/ou discipline, pays et couverture géographique (voir illustration 16).

PAGE DE VISUALISATION

Les données affichées sur la page de visualisation GEObs5 incluent (voir illustration 17):

- Titre et auteur du code (sites internet si disponible)
- Pays et couverture géographique
- Profession et/ou discipline
- Nature du code et date d’adoption
- Composition de l’organisation, force obligatoire du code, sanctions et instance disciplinaire
- Domaines d’activités
- Principes communs externes et internes applicables, y compris des textes extraits du code concernant le principe spécifique.

ID	108
Titre du code	Charte d'éthique de la recherche dans les pays en développement Lien vers le code
Fournisseur du code	Agence Nationale de Recherches sur le Sida http://www.anrs.fr/index.php/section-anrs
Pays	France
Couverture géographique	Mondiale
Profession et/ou discipline	Chercheurs
Nature du code	Réglementaire
Membres de l'organisation	s'impose dans tous les champs des recherches menées sur l'homme (incluant les sciences humaines et sociales et la recherche biomédicale) soutenues par l'ANRS dans les pays en développement.
Force obligatoire du code	Obligatoire
Sanctions	Oui
Instance disciplinaire	Oui
Date de publication	2002-05
Domaines d'activité	Science médicale de laboratoire Science médicale Recherche
Principes externes	Santé et sécurité publique ▶ extract 1.1 Développée en partenariat entre des chercheurs du Nord et du Sud, la recherche soutenue par l'ANRS vise à lutter contre la maladie et à promouvoir la santé des populations. Elle s'inscrit nécessairement dans les objectifs de santé publique du pays. Dans tous les cas, l'ANRS informe les autorités compétentes des recherches qui seront menées. Respect de la dignité humaine ▶ extract Respect traditional and cultural values of the countries ▶ extract
Principes internes	Confidentialité des informations ▶ extract Conflits d'intérêt ▶ extract Suivre les règlements, lois ▶ extract Consentement informé ▶ extract Bénéficence ▶ extract Accountability ▶ extract No discrimination ▶ extract Fairness and Equity ▶ extract Continuity of care ▶ extract

Illustration 17 : Page de visualisation GEObs5

RECHERCHE GÉOGRAPHIQUE INTERACTIVE

L'outil de Recherche géographique interactive fournit une vue d'ensemble intégrée de toutes les bases de données GEObs, représentées en terme de nombre de données sur une carte du monde (voir illustration 18).

CARTES RÉGIONALES

La carte du monde est divisée comme suit selon la répartition géographique de l'UNESCO :

- Afrique
- Amérique latine et Caraïbes
- Asie et Pacifique
- États arabes
- Europe et Amérique du Nord

Lorsqu'une région particulière est sélectionnée, la carte change pour fournir une vue plus détaillée de tous les pays de cette région (voir illustration 19).

Quand un pays est choisi sur les cartes régionales, une fenêtre instantanée indépendante s'ouvre affichant toutes les entrées de la (des) base(s) de donnée(s) sélectionnée(s) pour ce pays (voir illustration 20). L'utilisateur peut alors choisir de consulter séparément chacune des données affichées sur cette page. Cette fonctionnalité offre aux utilisateurs le moyen d'obtenir rapidement une vue d'ensemble de tous les experts en matière d'éthique, institutions, programmes d'enseignement, instruments juridiques et codes de conduite répertoriés dans les bases de données GEObs.

Il faut noter que la collecte des données pour GEObs est un processus continu, et l'absence de données pour un pays particulier dans l'une des bases ne signifie pas nécessairement que les données n'existent pas. Cela signifie plus probablement que des efforts supplémentaires pour chercher cette information particulière sont nécessaires, et que les utilisateurs devraient consulter le système à une date ultérieure.

RESPONSABILITÉ

Les appellations employées et la présentation des données qui figurent dans ce site web n'impliquent de la part de l'UNESCO aucune prise de position quant au statut juridique des pays, territoires, villes ou zones ou de leurs autorités, ni quant au tracé de leurs frontières ou limites

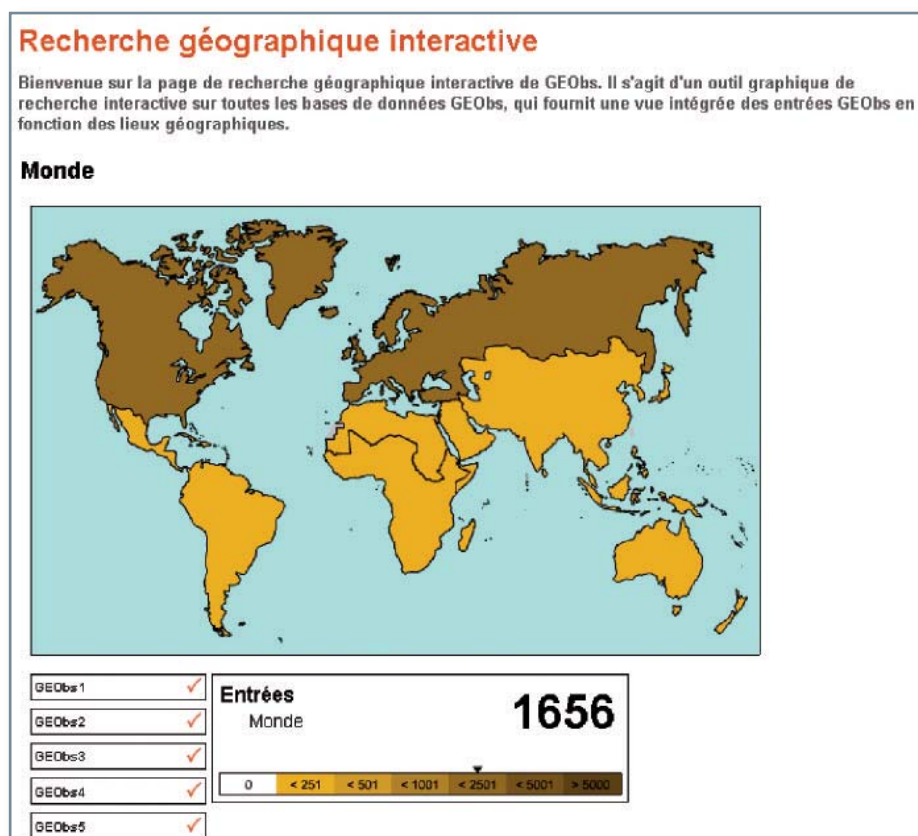


Illustration 18 : Carte du monde

OUTILS DE RECHERCHE

Les utilisateurs ont la possibilité de naviguer à travers les cartes régionales et le système dans son ensemble en utilisant les outils indiqués ci-dessous :

Cet outil permet de choisir les bases de données prises en compte dans la recherche et affichées sur la carte.

■ Outil de sélection de base de données

Cet outil affiche le nombre d'entrées des bases de données sélectionnées pour un certain pays.

■ Outil d'affichage des entrées

Cet outil permet de d'augmenter ou de réduire l'échelle de la carte.

■ Outil de zoom



Cet outil est disponible uniquement après avoir zoomé sur la carte. Il permet de déplacer la carte une fois agrandie. L'utilisateur peut aussi déplacer la carte à l'aide des flèches grises sur les cotés de la carte.

■ Outil de déplacement



Cet outil permet de revenir à la page principale (vue mondiale) de la Recherche Géographique Interactive GEObs.

■ Outil de vue mondiale



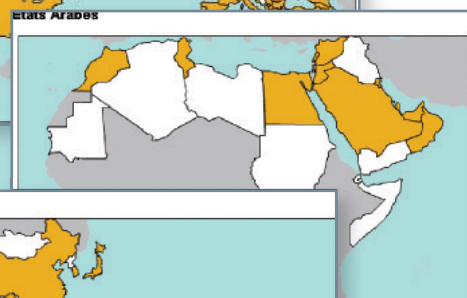
Recherche géographique interactive

Bienvenue sur la page de recherche géographique interactive de recherche interactive sur toutes les bases de données GEObs, qui fonction des lieux géographiques.

Afrique



Europe et Amérique du Nord



Asie et Pacifique



Amérique latine et Caraïbes



GEObs1	✓
GEObs2	✓
GEObs3	✓
GEObs4	✓
GEObs5	✓

Entrées

Afrique

66

0 < 251 < 501 < 1001 < 2501 < 5001 > 5000



Illustration 19 : Cartes régionales

GEObs1

Experts en éthique

	Préfixe	Nom	Prénom	Deuxième prénom	Nom dans l'écriture originale
Voir	M.	Akabayashi	Akira		
Voir	Mme/Mlle	Akiba	Etsuko		
Voir	M.	Aoki	Kiyoshi		
Voir	M.	Bagheri	Alireza		
Voir	M.	Fujiki	Norio		
Voir	M.	Fukuma	Seishi		
Voir	Mme/Mlle	Fukushi	Tamami		
Voir	M.	Ida	Ryulchi		
Voir	M.	Igarashi	Yasuhiko		
Voir	Mme/Mlle	Kato	Makina		
Voir	M.	Lai	On-Kwok		
Voir	M.	Machino	Saku		
Voir	Mme/Mlle	Maruyama	Masami		
Voir	M.	Matsuda	Masami		
Voir	M.	Morioka	Masahiro		
Voir	M.	Nagaoka	Shigeo		
Voir	M.	Nakata	Mitsuo		
Voir	M.	Nudeshima	Jiro		
Voir	Mme/Mlle	Okada-Takagi	Miyako		
Voir	M.	Sakai	Akio		
Voir	Mme/Mlle	Sawada	Aiko		
Voir	M.	Shinagawa	Shinryo	Nobuyoshi	
Voir	M.	Tanida	Noritoshi		
Voir	M.	Tsuehida	Tomoaki		
Voir	Mme/Mlle	Yamaguchi	Tomiko		

GEObs2

Institutions

	Nom officiel	Acronyme
Voir	Japan Association for Bioethics	JAB
Voir	Research Center for Moral Science, The Institute of Moralogy	RCMS

GEObs3

Programmes éducatifs

Aucune entrée

GEObs4

Législation et principes directeurs

	Instrument	Catégorie juridique
Voir	Principes directeurs relatifs au génome humain et à la recherche génétique	Directives
Voir	Principes fondamentaux de la recherche sur le génome humain	Directives
Voir	Règlement sur les normes relatives aux expériences cliniques de nouveaux médicaments	Lois nationales
Voir	Loi n° 10.216/01	Traités
Voir	Code criminel	Lois nationales
Voir	Constitution du Japon	Constitution
Voir	Code d'éthique dentaire	
Voir	Résolution n° 42/03 du Conseil fédéral de dentisterie	Traités
Voir	Code d'éthique médicale	
Voir	Résolution n° 1.246/88 du Conseil fédéral de la médecine	Traités
Voir	Résolution n° 196/96	Traités
Voir	Règles relatives à la recherche impliquant des sujets humains	Traités
Voir	Résolution n° 196/96	Traités
Voir	Règles relatives à la recherche impliquant des sujets humains	Traités
Voir	Droit civil	Lois nationales
Voir	Loi médicale	Lois nationales
Voir	Résolution n° 196/96	Traités
Voir	Règles relatives à la recherche impliquant des sujets humains	Traités
Voir	Résolution n° 196/96	Traités
Voir	Règles relatives à la recherche impliquant des sujets humains	Traités
Voir	Principes directeurs éthiques sur la recherche clinique	Directives
Voir	Principes directeurs pour les tests génétiques	Directives
Voir	Principes directeurs sur la recherche clinique	Directives

GEObs5

Codes de conduite

	ID	Titre du code	Fournisseur du code	Profession et/ou discipline	Couverture géographique
Voir	118	Asian Engineer's Guideline	Engineering Academy of Japan	Architectes, ingénieurs et assimilés	Régionale
Voir	126	Charter of Ethics	The Institute of Electronics, Information and Communication Engineers	Architectes, ingénieurs et assimilés	Nationale
Voir	114	Code of Ethics	Atomic Energy Society of Japan	Architectes, ingénieurs et assimilés	Nationale
Voir	29	Code of Ethics of the Information Processing Society of Japan	Information Processing Society of Japan	Spécialistes de l'informatique	Nationale
Voir	117	Declaration on Engineering Ethics	Engineering Academy of Japan	Architectes, ingénieurs et assimilés	Régionale
Voir	30	Japan Information Technology Services Industry Association Code of Ethics	Japan Information Technology Services Industry Association	Spécialistes de l'informatique	Nationale

Illustration 20 : Vue d'ensemble du pays

POUR CONTRIBUER AU GEObs

Nous vous invitons à enrichir le GEObs en fournissant les données que vous souhaiteriez voir figurer dans l'une des bases des données. A cet effet et pour plus amples informations, veuillez contacter :

UNESCO

Division de l'éthique des sciences et
des technologies

Secteur des sciences sociales et humaines

UNESCO

1, rue Miollis

75732 Paris Cedex 15

France

Téléphone : +33 1 45 68 37 81

Télécopie : +33 1 45 68 55 15

Courrier électronique : geobs@unesco.org

Site internet :

www.unesco.org/shs/fr/ethics/geobs

DIVISION DE

L'ETHIQUE DES SCIENCES & TECHNOLOGIES

La Division de l'éthique des sciences et technologies de l'UNESCO reflète la priorité que l'UNESCO accorde à la promotion de l'éthique des sciences et technologies, avec un accent particulier sur la bioéthique.

Les activités de la Division consistent entre autres à apporter un soutien aux États membres de l'UNESCO qui envisagent de mettre en œuvre des activités dans le domaine de l'éthique des sciences et des technologies.

La Division assure également le secrétariat exécutif de trois organes internationaux compétents dans le domaine de l'éthique : la Commission mondiale d'éthique des connaissances scientifiques et des technologies (COMEST), le Comité international de bioéthique (CIB) et le Comité intergouvernemental de bioéthique (CIGB).

Site internet : www.unesco.org/shs/fr/ethics