

## วัสดุ เพื่อการอนุรักษ์

### จิตรกรรมฝาผนังและประติมากรรมติดที่

การสัมมนาถกแถลงเชิงปฏิบัติการ เพื่อจัดทำหลักสูตร  
ด้านการอนุรักษ์โบราณสถาน สำหรับผู้ทำงานอนุรักษ์

นาย สมัคร ทองสันท์

นายช่างศิลปกรรมอาวุโส

กลุ่มอนุรักษ์จิตรกรรมและประติมากรรม

กองโบราณคดี กรมศิลปากร

## ประวัติการอนุรักษ์ในประเทศไทย





อาจารย์อาภรณ์ ณ สงขลา และอาจารย์วรรณีภา ณ สงขลา



อาจารย์เพื่อ หริพิทักษ์

## “การอนุรักษ์”

หมายถึง การสงวนดูแลรักษา  
เพื่อให้..คงคุณค่า..ของแท้ดั้งเดิมไว้

## วัสดุปน

เพื่อการอนุรักษ์

จิตรกรรมฝาผนังและประติมากรรมติดที่







## ปูนขาวหมัก



การเตรียมปูนขาว คือการนำหินปูนที่มีคุณภาพดี เนื้อหินบริสุทธิ์ไม่มีธาตุหรือสารอื่นแทรกปนอยู่เผาโดยให้ความร้อน ๕๐๐ องศาเซลเซียส ได้ปูนสุกเป็นก้อนขาวแล้ว หมักปูนด้วยน้ำในบ่อดินซึ่งกรุผนังด้วยหิน อิฐ ปูน หรือ ไม้ หมักไว้ประมาณ ๖ เดือน (ชั่งนานอั้งคี) ปัจจุบันมักหมักปูนขาวในบ่อปูน โดยแช่ปูนก้อนลงในบ่อหนึ่งคนจนปูนเย็นแล้วจึงตักกรองลงในอีกบ่อหนึ่ง การกรองจะแยกเอากากและสิ่งเจือปน ต่าง ๆ ออกให้ได้เนื้อปูนละเอียด หมักไว้ให้มีน้ำครึ่งบ่อ ปูนครึ่งบ่อ หมั่นกวนและถ่ายน้ำทิ้งหลายครั้งจนปูนจืด แล้วจึงนำไปใช้ได้







# วัสดุรองพื้น “ดินสอพอง”

เพื่อการอนุรักษ์จิตรกรรมฝาผนัง



เทคนิคการทำชั้นรองพื้นของจิตรกรรมไทยเท่าที่มีการบันทึกหลักฐานในเอกสารจดหมายเหตุสมัยรัชกาลที่ ๑ และจากการสอบถามช่างและครูบาอาจารย์ในอดีตที่สร้างงานสืบเนื่อง ทราบว่าช่างไทยใช้วัสดุธรรมชาติพื้นถิ่นนำมาใช้ในการทำรองพื้น คือ

## “ดินสอพองกับกาวเมล็ดมะขาม”

### ดินสอพองกับกาวเมล็ดมะขาม

- ดินสอพอง มีองค์ประกอบทางเคมีเป็นแคลเซียมคาร์บอเนต เกิดขึ้นภายใต้สภาพแวดล้อมที่เป็นน้ำจืดเป็นวัตถุเนื้อดิน ประกอบด้วยแร่แคลไซต์ร้อยละ 65 และคาร์บอเนตร้อยละ 35
- กาวเมล็ดมะขาม เป็นกาวที่มีความเหนียว ยึดหยุ่นแข็งแรงในระดับที่เหมาะสม หดตัวน้อย ขอมให้อากาศและความชื้นผ่านเข้าออกอย่างช้าๆ ไม่เปลี่ยนสี



### กาวเมล็ดมะขาม



### ดินสอพอง





วัดดุงาน “เขียนสีซ่อม”  
เพื่อการอนุรักษ์จิตรกรรมฝาผนัง



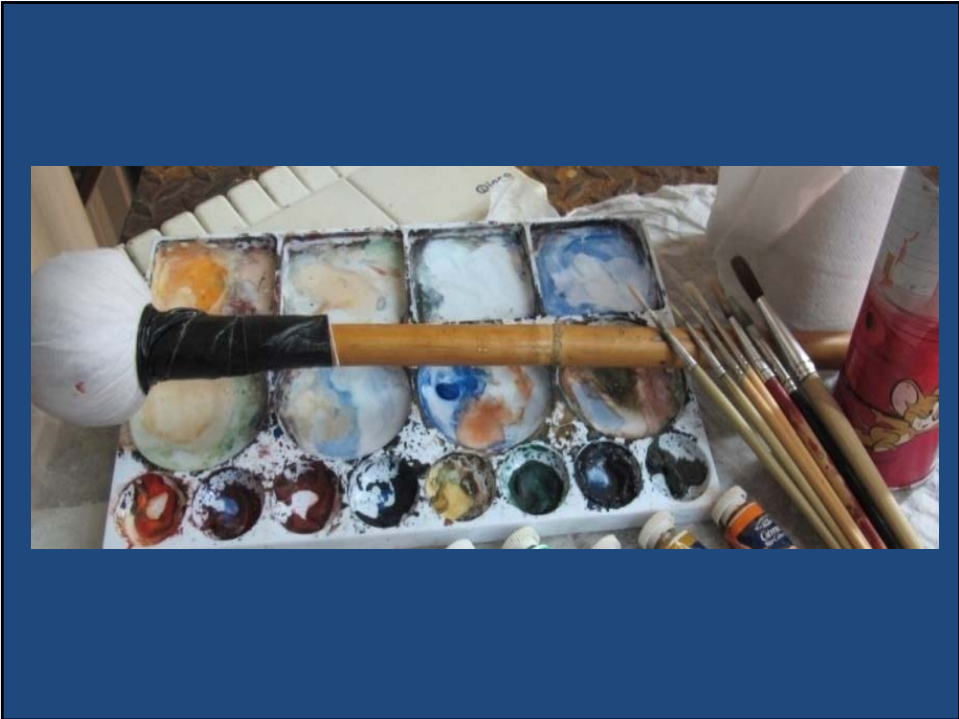
## การเขียนสีซ่อม

มีข้อพิจารณาในการเติมสีซ่อมดังนี้

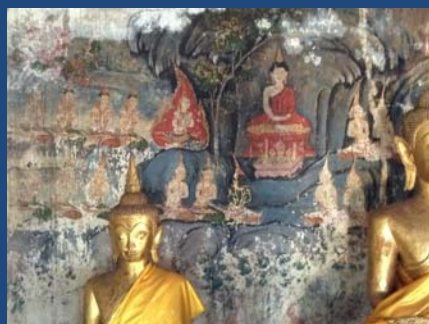
- รอยชำรุดขนาดใหญ่ที่ไม่มีร่องรอยหรือหลักฐานของเดิมเลย การเขียนสีซ่อมใช้ลงสีพื้นเป็นสีบรรยากาศ คงภาพส่วนที่ชำรุดไว้ตามเดิม เพียงช่วยปรับสีบรรยากาศให้บริเวณนั้นให้มีความกลมกลืนกัน
- รอยชำรุดที่มีเค้าโครงภาพอยู่ พอที่จะคัดภาพตามรอยเดิมขึ้นได้ ได้เขียนซ่อมภาพขึ้นเพื่อให้ภาพนั้นดูสมบูรณ์ขึ้น โดยวิธีการเขียนดิ่งเส้น (Tratteggio) คัดเส้นและสีของภาพเดิมขึ้น เขียนสีไล่น้ำหนักจนกลมกลืนกับของเดิม แต่สามารถแยกเก่าใหม่ได้







ภาพเปรียบเทียบ “ก่อน” และ “หลัง”  
การอนุรักษ์



ก่อนการอนุรักษ์



หลังการอนุรักษ์



ก่อนการอนุรักษ



หลังการอนุรักษ



ก่อนการอนุรักษ



หลังการอนุรักษ



ก่อนการอนุรักษ์



หลังการอนุรักษ์



ก่อนการอนุรักษ์

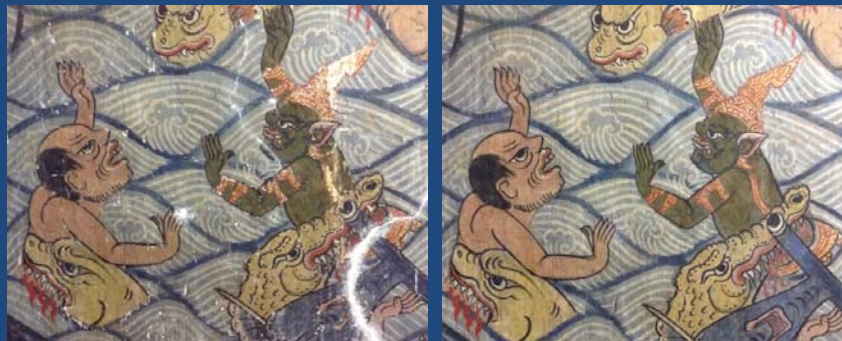


หลังการอนุรักษ์



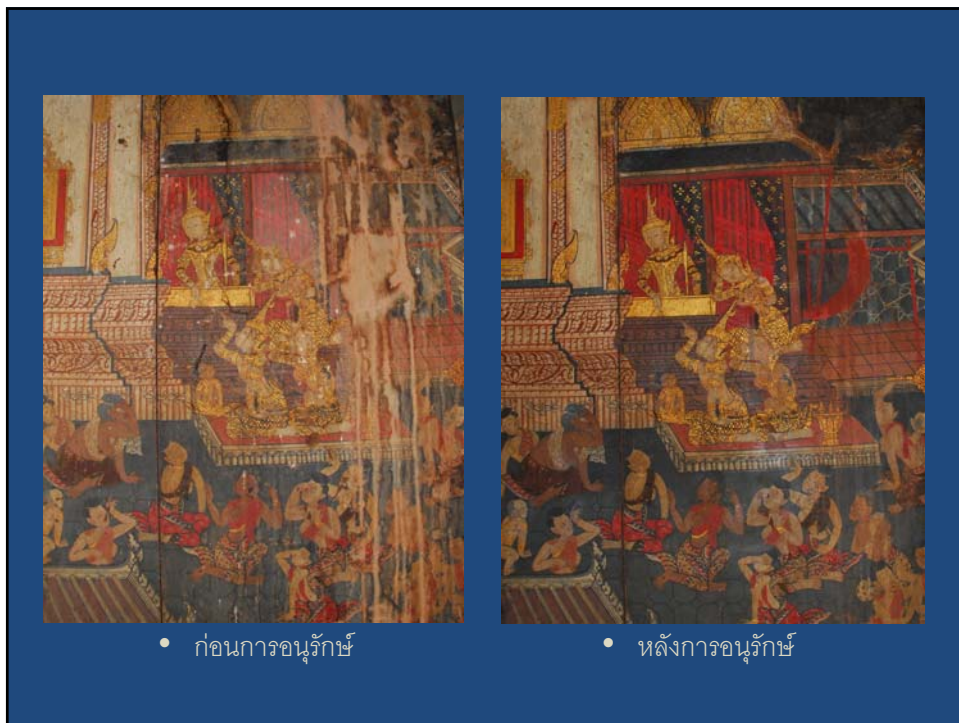
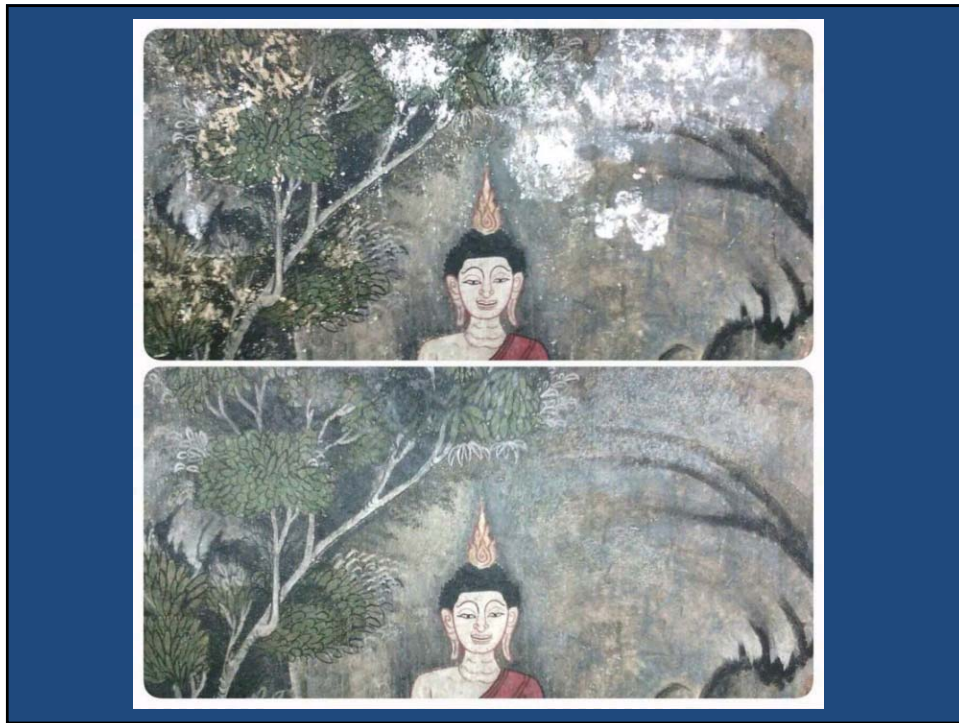
• ก่อนการอนุรักษ์

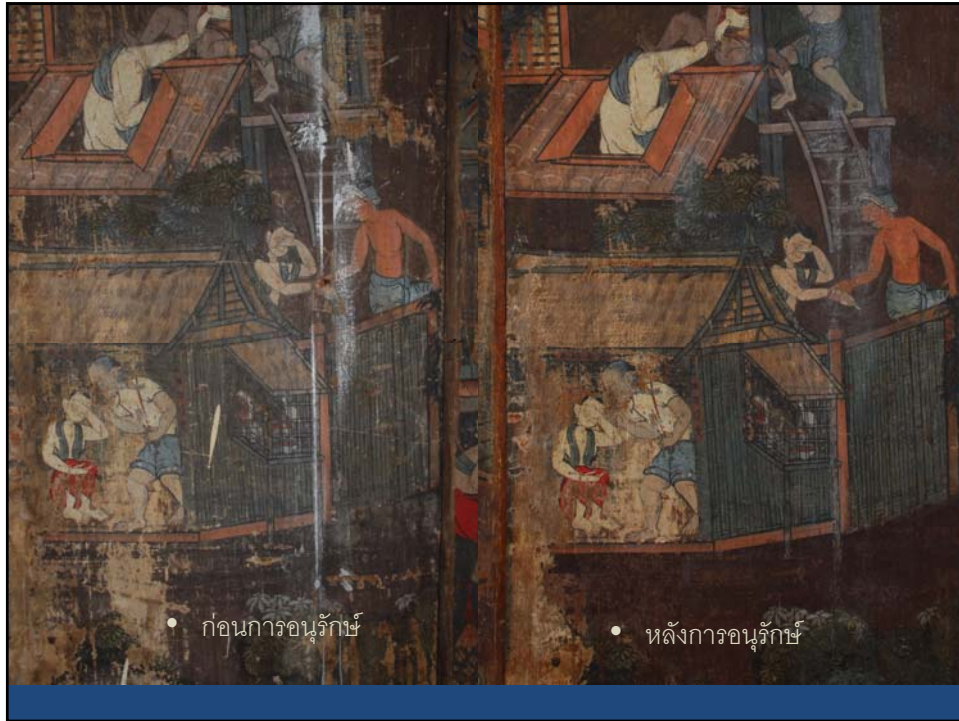
• หลังการอนุรักษ์



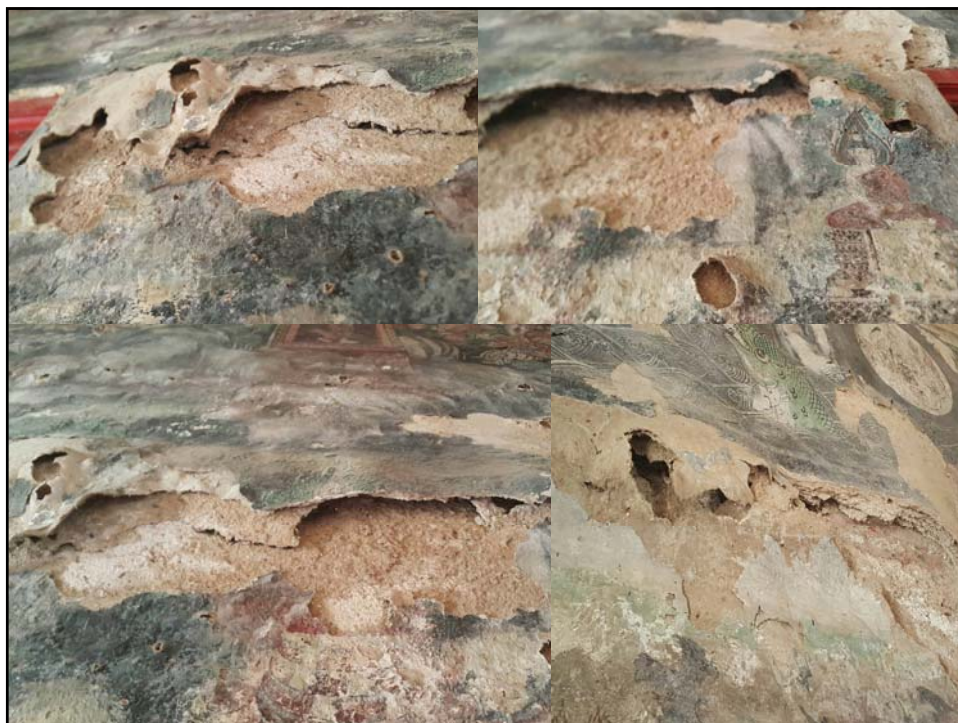
• ก่อนการอนุรักษ์

• หลังการอนุรักษ์

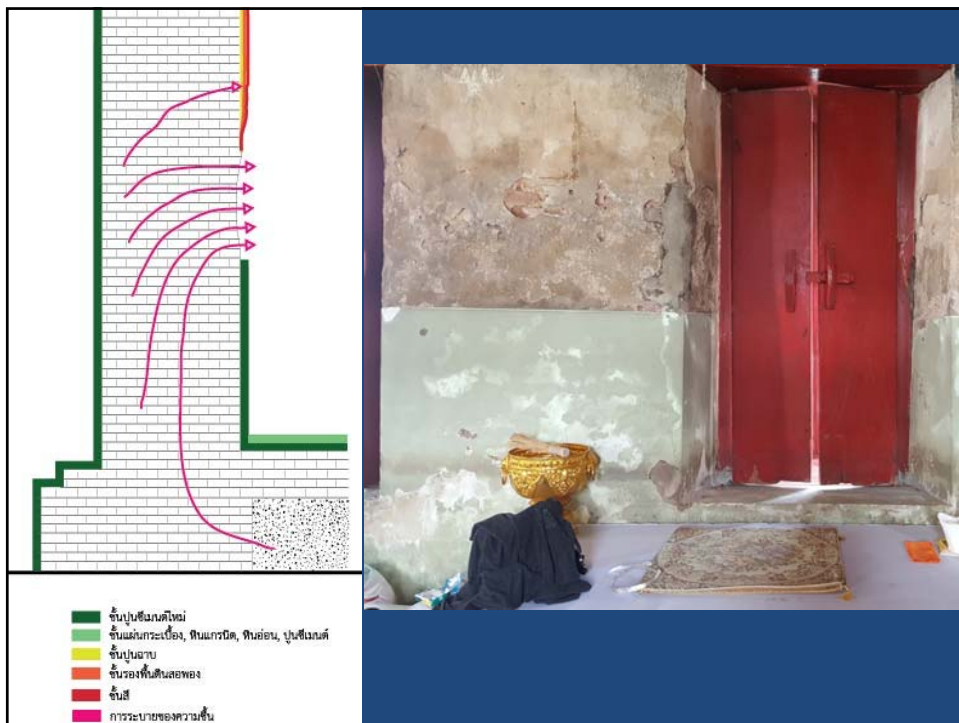


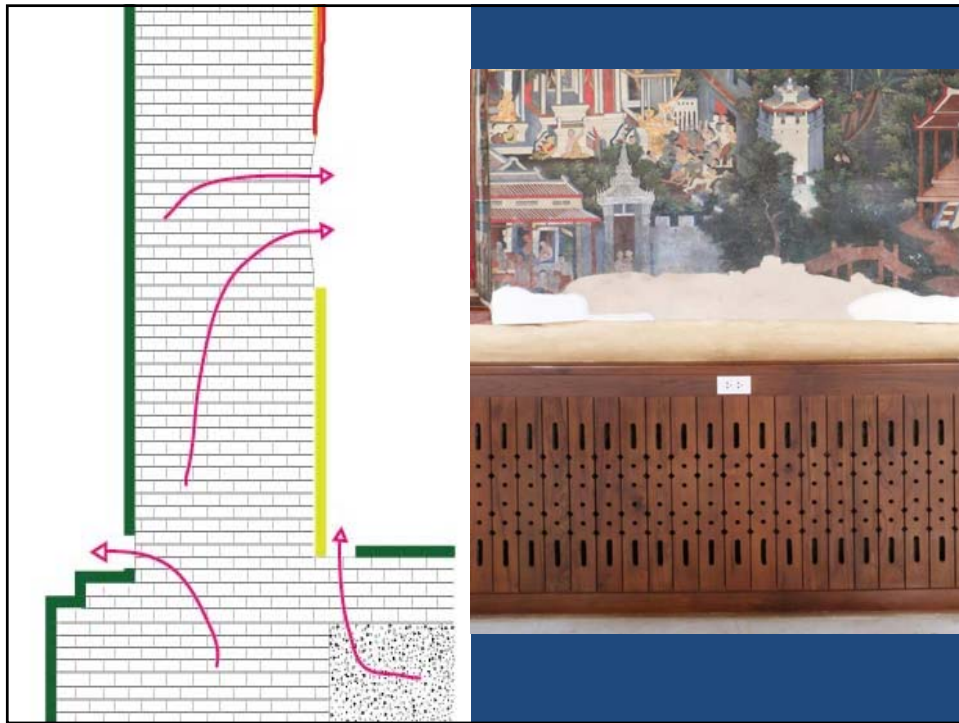


# ปัญหา “การเสื่อมสภาพของวัสดุ”















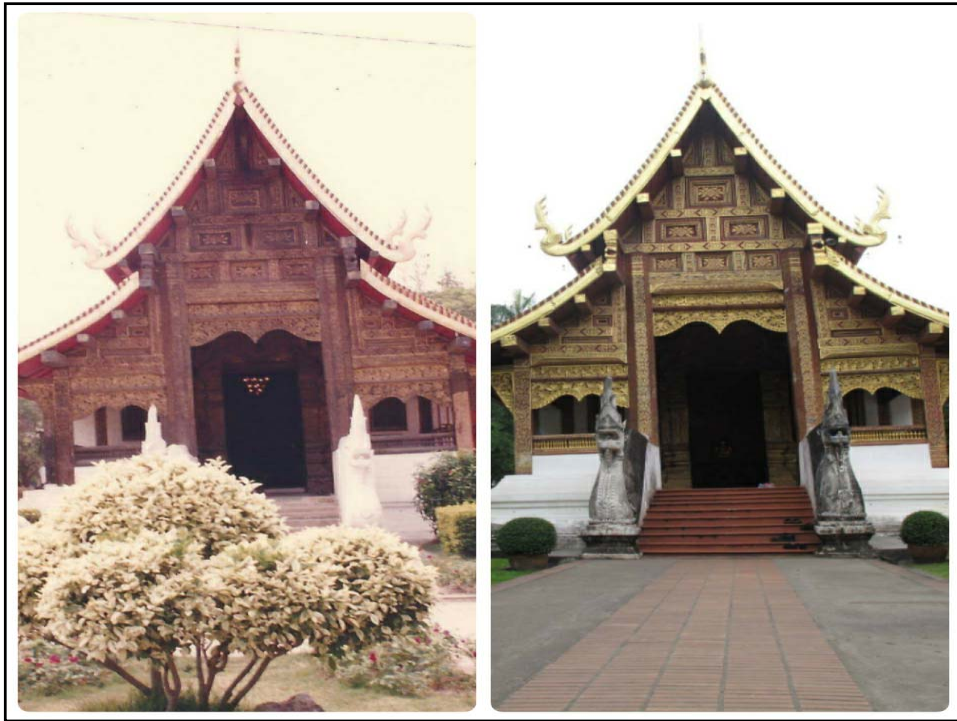
วัดดู่ตั้งเดิม





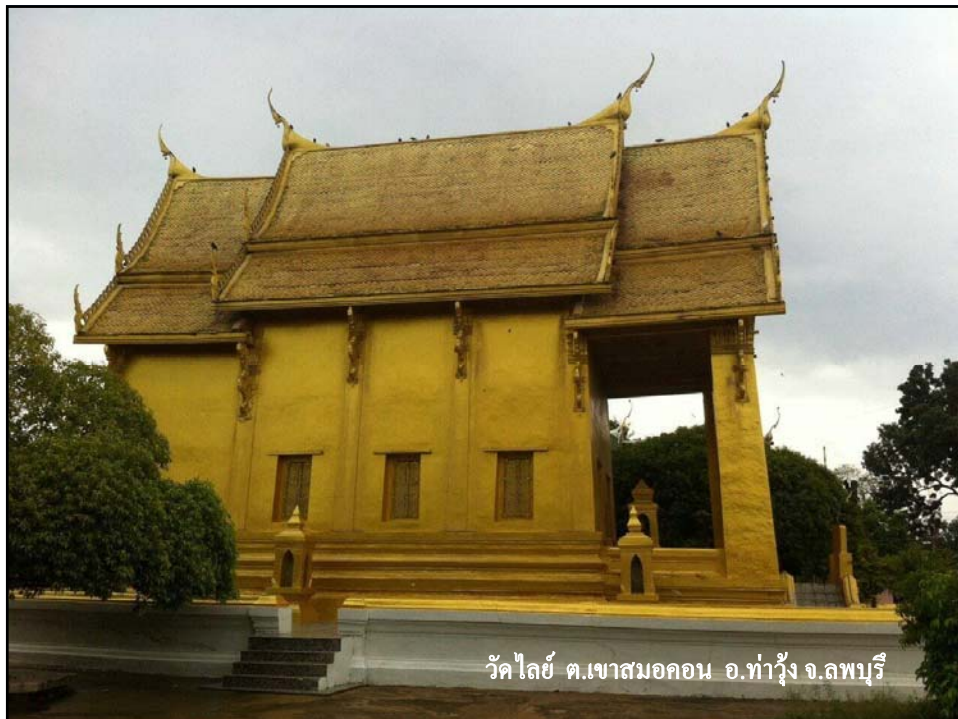








ภาพ “ตัวอย่าง” การบูรณะ  
การใช้วัสดุ  
ไม่ให้ความสำคัญในคุณค่ากับ  
โบราณสถาน





















วัดศรีมหาโพธิ์ ต.ห้วยใหญ่ อ.ห้วยใหญ่ จ.มุกดาหาร

## บทสรุป

การอนุรักษ์จิตรกรรมฝาผนังและประติมากรรมติดที่ นับว่าเป็นสิ่งที่ดี และมีประโยชน์ต่อประเทศชาติส่วนรวม เพราะเป็นการอนุรักษ์ศิลปกรรมที่ทรงคุณค่าทางด้าน ศิลปกรรม วัฒนธรรม ประวัติศาสตร์ วิถีชีวิต ขนบธรรมเนียมประเพณี และรักษาภูมิปัญญาของบรรพบุรุษ

การรักษาสมบัติมรดกของชาติไว้เพื่อลูกหลาน เป็นหน้าที่ของเราที่จะส่งทอดต่อไปให้ลูกหลานอย่างเต็มภาคภูมิ และรักษาความเป็นของแท้ดั้งเดิม ไว้เพื่อเป็นแหล่งข้อมูลด้านการศึกษา และบังเกิดประโยชน์ด้านเศรษฐกิจ สังคม แก่ท้องถิ่นและประเทศชาติสืบต่อไป

## นาย สมักร ทองสันท์ นายช่างศิลปกรรมอาวุโส

กลุ่มอนุรักษ์จิตรกรรมและประติมากรรม  
กองโบราณคดี กรมศิลปากร กระทรวง  
วัฒนธรรม

๐๙ ๐๙๙๔ ๐๕๙๔

