

ประเทศไทยเป็นมิตรต่อ **LGBT** จริงหรือ?

บทนำ

หลักการสิทธิมนุษยชนสากลและปฏิญญาสากลว่าด้วยสิทธิมนุษยชน (มาตราที่ 26) ระบุว่า บุคคลทุกคนพึงมีสิทธิที่จะได้รับการศึกษา²

ทว่า การรังแกและการกลั่นแกล้งอาจเป็นสาเหตุในการละเมิดสิทธิดังกล่าวและส่งผลกระทบต่อการเรียนรู้ของผู้ที่ตกเป็นเหยื่อของการรังแก ตลอดจนคุณภาพของการเรียนรู้และชีวิตการเป็นนักเรียนนักศึกษาโดยภาพรวมได้³ นอกจากนี้การรังแกซึ่งถือเป็นความรุนแรง⁴ รูปแบบหนึ่งอาจส่งผลกระทบต่อสิทธิขั้นพื้นฐานอื่นๆ ด้วย เช่น สิทธิด้านสุขภาพ ความปลอดภัย เกียรติ ศักดิ์ศรี และอิสระจากการเลือกปฏิบัติ อีกด้วย⁵

แม้ว่าทุกคนมีโอกาที่จะได้รับผลกระทบ แต่คนที่มีความแตกต่างจากคนส่วนใหญ่มักมีโอกาที่จะตกเป็นเหยื่อของการละเมิดมากที่สุด⁶ โดยเฉพาะนักเรียนที่เป็นหรือถูกมองว่าเป็นเลสเบี้ยน เกย์ คนรักสองเพศ คนข้ามเพศ หรือที่เรียกรวมว่า บุคคลหลากหลายทางเพศ (LGBT) มักได้รับผลกระทบจากการรังแกมากกว่าคนกลุ่มอื่นในสังคม⁷ มีรายงานว่านักเรียน LGBT มากกว่าครึ่งในหลายประเทศในยุโรปและเอเชียเคยถูกรังแกเพราะรักเพศเดียวกันหรือเพราะบุคลิกการเป็นคนข้ามเพศของตนเอง⁸

งานวิจัยพบว่า การรังแกดังกล่าวส่งผลกระทบต่อภาวะซึมเศร้า ความกังวล ลดความภาคภูมิใจในตนเอง อัตราการใช้สารเสพติดที่สูงขึ้น การมีเพศสัมพันธ์ที่ไม่ป้องกัน การติดเชื้อเอชไอวี การทำร้ายตนเอง และการฆ่าตัวตาย⁹ นักเรียน LGBT จึงมักปกป้องตัวเองจากความรุนแรงและการข่มขู่ด้วยการปกปิดเพศภาวะและเพศวิถีของตนไม่ให้เพื่อนและครอบครัวได้รับรู้¹¹

ชาวต่างชาติและคนไทยบางส่วนมักมองว่าประเทศไทยเป็นประเทศที่เปิดรับเพศภาวะและเพศวิถีที่หลากหลาย ดังจะเห็นได้จากกรณีที่หน่วยงานของรัฐบาลได้ใช้มุมมองดังกล่าวมาเป็นเครื่องมือในการโฆษณาเพื่อดึงดูดนักท่องเที่ยวที่เป็น LGBT ให้เข้ามาเที่ยวประเทศไทยในโครงการ gothai.befree¹² อย่างไรก็ตามนักวิจัยบางกลุ่มกลับชี้ว่าสังคมไทยนั้นเพียงแค่ว่า “อดทนได้แต่ไม่ยอมรับ” คนรักเพศเดียวกันและสรุปว่าความเชื่อที่ว่าประเทศไทยเปรียบเหมือน “สวรรค์ของชาวเกย์” เป็นเพียงมายาคติ¹³ เท่านั้น แม้ว่าที่ผ่านมาเคยมีงานวิจัยเกี่ยวกับการรังแกหรือกลไกในการจัดการกับการรังแกในโรงเรียนในประเทศไทย¹⁴ แต่ก็ยังเป็นเพียงหลักฐานที่เป็นเรื่องเล่าเกี่ยวกับการรังแกนักเรียนที่เป็นหรือถูกมองว่าเป็น LGBT เท่านั้น¹⁵

งานวิจัยฉบับนี้มีวัตถุประสงค์เพื่อลดช่องว่างด้านข้อมูลหลักฐานดังกล่าว และเพื่อให้คำแนะนำเชิงนโยบายและการดำเนินโครงการในการจัดการกับประเด็นการรังแก จึงนับได้ว่ารายงานฉบับนี้เป็นงานวิจัยเกี่ยวกับการรังแกอย่างเป็นระบบครั้งแรกในประเทศไทย

บทวิเคราะห์ในรายงานสรุปนี้คัดลอกมาจากงานวิจัยโดยองค์การเพื่อการศึกษา วิทยาศาสตร์ และวัฒนธรรม ร่วมกับองค์การแพลนอินเตอร์เนชันแนลประเทศไทย ซึ่งดำเนินการวิจัยโดยมหาวิทยาลัยมหิดล¹

งานวิจัยครั้งนี้ศึกษาข้อมูลเชิงคุณภาพและปริมาณจากนักเรียน ผู้บริหาร และครู ในห้าจังหวัดจากสี่ภูมิภาคของประเทศไทย (กรุงเทพฯ ภาคกลาง ภาคเหนือ ภาคตะวันออกเฉียงเหนือ และภาคใต้)

นักเรียน 2,070 คนตอบแบบสอบถามบนคอมพิวเตอร์ด้วยตัวเอง และนักเรียน ครู และผู้บริหารรวมทั้งหมด 450 คนให้ข้อมูลเชิงคุณภาพผ่านการสัมภาษณ์เชิงลึกและการสนทนากลุ่ม

นักเรียนทั้งหมดกำลังศึกษาในระดับชั้นมัธยมศึกษาปีที่ 1 – 6 (เกรด 7-12) และมีอายุระหว่าง 13 ถึง 20 ปี



ความเข้าใจเกี่ยวกับการรังแกของไทย

ทั้งนักเรียนและครูได้อธิบายถึงการรังแกรูปแบบต่างๆ ตั้งแต่ การหยอกล้อ ซึ่งเป็นพฤติกรรมที่ปราศจากอันตราย การกลั่นแกล้ง ซึ่งไม่ร้ายแรงเท่าใดนัก และการรังแก ซึ่งเป็นคำที่ใช้ในเชิงวิชาการสำหรับคำว่า bullying และมีมีความรุนแรงเข้ามาเกี่ยวข้อง

ความเข้าใจต่อการรังแกที่แตกต่างของนักเรียนนั้นขึ้นอยู่กับเจตนาที่รับรู้ (เป็นมิตรหรือศัตรู) และความสัมพันธ์ระหว่างคู่กรณี (เพื่อน ศัตรู หรือไม่ใช่ทั้งสองอย่าง) โดยมีทั้งพฤติกรรมทางกาย วาจา สังคม เพศ และสื่อออนไลน์ ส่วนครูนั้นมักเข้าใจการรังแกในลักษณะการต่อสู้ทางกายเท่านั้น

แม้ว่าการหยอกล้อ ไม่ถูกมองว่าเป็นปัญหาสำหรับคู่กรณีเสมอไป แต่ก็นำไปสู่พฤติกรรมที่ร้ายแรงมากยิ่งขึ้นต่อวัยรุ่นที่ชอบเพศเดียวกันหรือเป็นคนข้ามเพศในภายหลังได้

การรังแกอันเนื่องมาจากการเกลียดกลัวคนรักเพศเดียวกันและคนข้ามเพศ

กว่าครึ่งหนึ่ง (56%) ของนักเรียนที่ระบุตัวเองว่าเป็น LGBT รายงานว่าถูกรังแกในรอบหนึ่งเดือนที่ผ่านมาเพราะเพศภาวะและเพศวิถีของตน

25% ของนักเรียนที่ไม่ได้ระบุตัวเองว่าเป็น LGBT รายงานว่าถูกรังแกเพราะถูกคิดว่าเป็นคนข้ามเพศหรือชอบเพศเดียวกัน ซึ่งเป็นการยืนยันงานวิจัยก่อนหน้านี้ที่ระบุว่า การรับรู้ถึงความชอบเพศเดียวกันและตัวตนข้ามเพศนั้นเป็นเหตุให้บุคคลสามารถตกเป็นเหยื่อของการถูกรังแกได้¹⁶

นักเรียน LGBT กล่าวว่า การรังแกมีด้วยอยู่กันหลายรูปแบบ (ดูด้านขวา) ตั้งแต่ ทางวาจา (การด่าทอซึ่งหน้าหรือผ่านทางสื่อออนไลน์) ทางกาย (การตบตี เตะ) ทางสังคม (การกีดกันซึ่งหน้าหรือทางสังคม) และทางเพศ (การลวนลาม) เป็นต้น¹⁷

นอกจากรูปแบบการรังแกดังกล่าวข้างต้น ปัจจุบันนักเรียนชายที่เป็นเกย์ ชายรักสองเพศ หรือกะเทยยังเผชิญกับการรังแกในรูปแบบการกลั่น

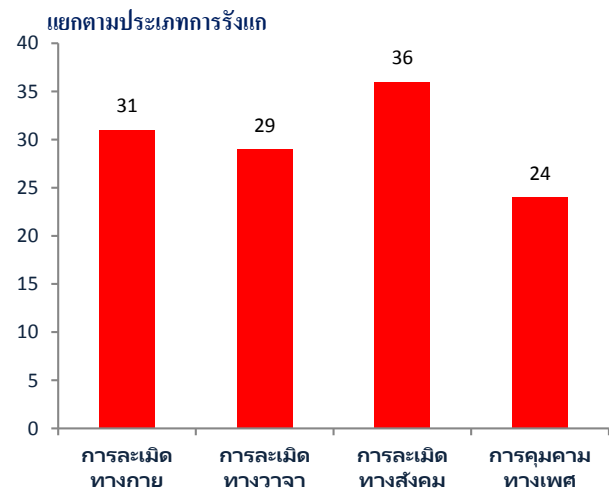
ข่มขืนหรือร่วมเพศเพื่อให้อับอาย ส่วนนักเรียนทอม¹⁸ หรือหญิงที่มองว่าตัวเองเป็นผู้ชาย (ชายข้ามเพศ) มักเป็นที่ชื่นชอบของเพื่อนๆ น้อยที่สุดในโรงเรียน บางโรงเรียนร้ายแรงถึงขั้นมีกลุ่มเกลียดทอม

“บางครั้งเด็กๆ แกล้งหยอกล้อสนุกกันแต่ผู้ใหญ่อาจคิดว่านั่นคือการรังแก แต่จริงๆ แล้วเราแค่เล่นกัน”

“ผมคิดว่าการรังแกไม่เหมือนกับการแกล้ง เพราะเวลาที่เรากลั่นแกล้งเราแค่อยากหัวเราะสนุกสนาน แต่รังแกมันเหมือนเรากำลังโกรธ เกลียด และไม่ชอบคนที่เรารังแก เราก็ดูเขาอย่างนั้น มันเป็นเรื่องที่ไม่น่าเหมือนกัน”

“การกลั่นแกล้งเป็นการหยอกล้อกัน แม้ว่าจะแกล้งกันจริงๆ เราก็ดูใจไม่ได้ดูกระซอกซอกซอก และไม่ได้มีความรุนแรง แต่การรังแกเป็นการทำร้ายโดยตรง ทั้งทางร่างกายและจิตใจ แต่การแกล้งไม่ค่อยรุนแรง แต่ถ้าถามผมๆ คิดว่าก็คล้ายๆ กัน ไม่ว่าจะเป็นการแกล้งหรือรังแกก็ไม่ได้ต่างกัน”

ความชุก (%) ของการรังแกในกลุ่มเยาวชน LGBT



เมื่อเปรียบเทียบกันแล้วพบว่านักเรียนที่เป็นเลสเบี้ยน หญิงรักสองเพศ และ “ชายข้ามเพศ” ตกเป็นเหยื่อของการรังแกเพราะเพศภาวะและเพศวิถีสูงสุด และมากกว่านักเรียนชายที่เป็นเกย์ ชายรักสองเพศ หรือกะเทย ทั้งโดยภาพรวมและโดยพฤติกรรมการรังแกแต่ละประเภท

ตัวอย่างในงานวิจัยครั้งนี้ในกรุงเทพฯ ภาคใต้ และภาคตะวันออกเฉียงเหนือมีอัตราในการตกเป็นเหยื่อของการรังแกเพราะเป็นหรือถูกมองว่าเป็น LGBT สูงกว่าตัวอย่างการวิจัยในภาคกลางและภาคเหนือ

อัตราส่วนการตกเป็นเหยื่อของการรังแกไม่แตกต่างกันมากนักระหว่างนักเรียนระดับมัธยมศึกษาตอนต้นและมัธยมศึกษาตอนปลาย แต่นักเรียนระดับมัธยมศึกษาตอนต้นมักเผชิญกับพฤติกรรมการรังแกด้วยวาจามากกว่า (คู่ค้ำขา)

นักเรียนเกย์รักสองเพศ และ “หญิงข้ามเพศ” มักถูกลั่นแกล้งหรือรังแกโดยนักเรียนชายบริเวณหน้าห้องน้ำ ทำให้บางคนถึงกับไม่เข้าห้องน้ำเลยตลอดทั้งวัน หรือเข้าเฉพาะเวลาที่ไม่มีคนอื่นอยู่ด้วย ด้วยเหตุนี้ นักเรียนบางคนจึงแนะนำว่าควรจัดให้มีห้องน้ำสำหรับเพศที่สาม

นักเรียนส่วนหนึ่งกล่าวว่าบางครั้งนโยบายของโรงเรียนก็เองเป็นเหตุของความรุนแรงเชิงโครงสร้างและเชิงสังคม ตัวอย่างเช่น นักเรียนที่เป็นคนข้ามเพศกล่าวว่าข้อบังคับที่เข้มงวดเกี่ยวกับระเบียบการแต่งกายและการไว้ทรงผมให้ตรงกับเพศกำเนิดทำให้ตนรู้สึกอึดอัด และรู้สึกถูกบังคับให้ทำตามบรรทัดฐานของเพศตรงข้าม แต่หลายโรงเรียนกลับมองเรื่องดังกล่าวเป็นเรื่องเล็กน้อยต่างๆ ที่แนวการปฏิบัติดังกล่าวมีความเกี่ยวข้องกับพฤติกรรมการรังแกโดยตรง เช่น การบังคับให้นักเรียนหญิงที่เป็น “ชายข้ามเพศ” ไว้ผมทรงบ๊อบสั้นทำให้ดูเป็นตัวละครในสายตาของนักเรียนคนอื่นๆ ที่มักจ้องเล่นงานหรือลั่นแกล้งตนอยู่เป็นประจำ

ปฏิกิริยาของผู้เห็นเหตุการณ์

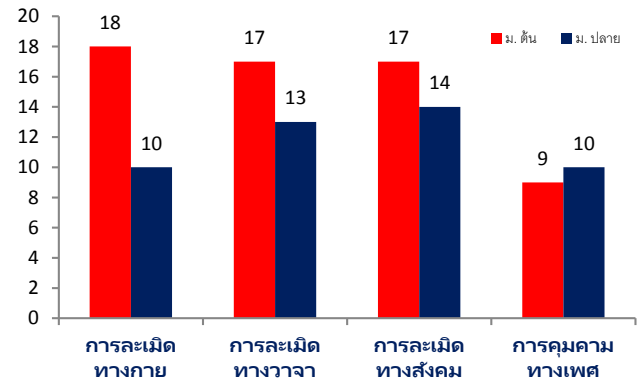
ผู้เห็นเหตุการณ์การกลั่นแกล้งหรือรังแกบุคคลที่เป็น LGBT มีปฏิกิริยาตอบสนองที่แตกต่างกันขึ้นอยู่กับสถานการณ์ ระดับความรุนแรงของพฤติกรรม และความสัมพันธ์กับผู้ถูกรังแก

ปฏิกิริยาดังกล่าวอาจได้แก่

- ไม่ทำอะไร (เพราะคิดว่าเป็นเพียงการเล่นสนุกกันระหว่างเพื่อน)
- ผสมโรงด้วย พยายามห้าม
- แจ้งให้ผู้เกี่ยวข้องทราบหากเป็นเหตุการณ์ที่รุนแรง
- ทั้งนี้ ผู้เห็นเหตุการณ์อาจมีปฏิกิริยามากกว่าหนึ่งอย่างต่อเนื่องต่อสถานการณ์เดียวกัน

ความชุก (%) ของการรังแกในกลุ่มเยาวชน LGBT

ในระดับชั้นมัธยมศึกษาตอนต้นและตอนปลาย แยกตามประเภทการรังแก



ผลการวิจัยเชิงคุณภาพพบว่าการปฏิบัติตามบรรทัดฐานทางเพศตามเพศกำเนิดของนักเรียนมีความสำคัญมากกว่าข้อเท็จจริงว่านักเรียนคนนั้นเป็นคนรักเพศเดียวกัน เป็นคนรักต่างเพศ หรือรักได้มากกว่าหนึ่งเพศ ดังจะเห็นได้ชัดเจนจากผลการวิจัยเชิงปริมาณในกลุ่มนักเรียนชายที่มีลักษณะความเป็นชายน้อยกว่าคนอื่น โดย 70% ของนักเรียนชายกลุ่มนี้เคยถูกลั่นแกล้งหรือรังแกเพราะลักษณะ LGBT ของตน ซึ่งเป็นอัตราความชุกที่สูงที่สุดในงานวิจัยครั้งนี้

“บางคนก็ไม่สนใจ แต่บางคนก็ช่วยห้ามถ้าเป็นเพื่อนสนิท ถ้าไม่ใช่เพื่อนสนิท ก็ก็ไม่ยุ่ง”

“บางทีพวกเค้าก็ถ่ายรูปด้วย...แล้วโพสต์ลงเฟซบุค...แล้วก็แท็กรูปต่อไปเรื่อยๆ ให้กับเพื่อนในชั้น”

“ถ้าพวกเค้าไม่ร่วมผสม โรงก็จะฮินดูเฉยๆ...และก็หัวเราะ”

“ในตอนแรกพวกเค้าไม่ใส่ใจสนใจ...แต่ถ้ามากเกินไปเค้าก็จะเข้ามายุ่ง”

ปฏิกิริยาของผู้ถูกรังแก

เกือบสองในสาม (68%) ของผู้ถูกรังแกเพราะการเกลียดกลัวคนรักเพศเดียวกันและคนข้ามเพศกล่าวว่าไม่ได้บอกให้ใครรู้หรือไม่ได้พูดคุยกับใคร และเกือบหนึ่งในสี่ (23%) ไม่ได้ทำอะไร โดยบอกว่า “บอกใครไปก็เท่านั้น”

คนส่วนใหญ่ที่มีปฏิกิริยาต่อการรังแกบอกว่าพวกเขา สู้กลับ (63%) หรือปรึกษาเพื่อน (51%) น้อยคนมากที่แจ้งให้กับบุคลากรหรือครูในโรงเรียนทราบ (8%) ครูแนะแนว (6%) ครูฝ่ายปกครอง (3%) บุคลากรอื่นๆ (2%) และผู้อำนวยการ (0.5%)

ผลกระทบของการรังแก

เมื่อเปรียบเทียบกับคนที่ไม่เคยถูกรังแกเคยพบว่านักเรียนที่ถูกรังแกเพราะรักเพศเดียวกันหรือมีบุคลิกข้ามเพศได้รับผลกระทบเหล่านี้สูงกว่า ได้แก่ ขาดเรียนในเดือนที่ผ่านมา คัมแอลกอฮอล์ ซิมเสร์ว้า มีเพศสัมพันธ์โดยไม่ป้องกันในรอบสามเดือนที่ผ่านมา และพยายามฆ่าตัวตายในรอบหนึ่งปีที่ผ่านมา อีกทั้งยังมีอาการซึมเศร้าและพยายามฆ่าตัวตายสูงกว่านักเรียนที่ถูกรังแกด้วยสาเหตุอื่นๆ อีกด้วย

เช่น

- เกือบหนึ่งในสี่ (23%) ของนักเรียนที่ถูกรังแกเพราะรักเพศเดียวกันหรือเป็นคนข้ามเพศมีภาวะซึมเศร้า ในขณะที่นักเรียนที่ไม่ถูกรังแกเลยมีภาวะดังกล่าวเพียงแค่ 6% เท่านั้น
- เกือบหนึ่งในสาม (31%) ของนักเรียนที่ถูกรังแก ไม่ว่าจะด้วยเหตุของการแสดงออกซึ่งเพศภาวะ เพศวิถี หรือ เหตุผลอื่นใดก็ตาม ขาดเรียนในช่วงหนึ่งเดือนที่ผ่านมา ในขณะที่นักเรียนที่ไม่ถูกรังแก มีอัตราขาดเรียนเพียง 15% เท่านั้น
- เกือบ 7% ของนักเรียนที่ถูกรังแกเพราะเพศภาวะ เพศวิถี เคยพยายามฆ่าตัวตายในช่วงปีที่ผ่านมา ในขณะที่คนที่ไม่เคยถูกรังแก มีอัตราดังกล่าวเพียงแค่ 1.2% และคนที่ถูกรังแกด้วยเหตุผลอื่น มีอัตราดังกล่าว 3.6%

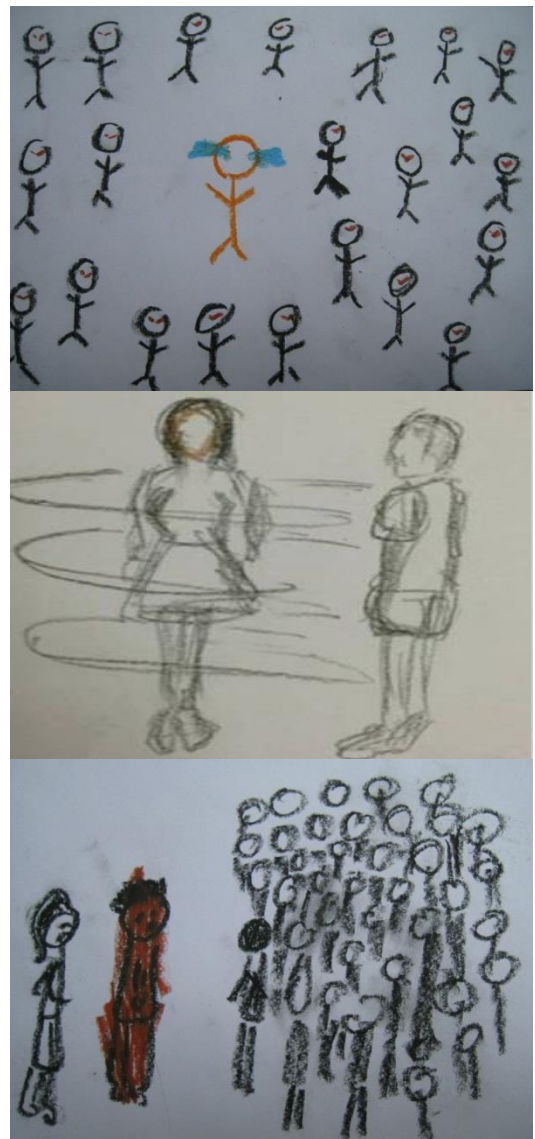
คุณตอบได้อย่างไร?

“มองด้วยสายตาราคาญ”

“ตอบและได้หนีไป ถ้าไม่สู้เลยพวกเค้าก็จะไม่หยุดแกล้ง”

“(ผม) อยากจะแก้แค้น (แต่) เราสู้เค้าไม่ได้เพราะพวกเค้าแข็งแรงกว่า”

ลักษณะและความรู้สึกของการรังแก



มาตรการป้องกันและแก้ไขของโรงเรียนต่อการรังแก

โรงเรียนส่วนใหญ่มีนโยบายมาตรฐานในการจัดการกับการรังแกโดยทั่วไป เช่น กิจกรรมสร้างความสัมพันธ์ การส่งเสริมจริยธรรม ระบบพี่น้อง การมอบหมายให้ครูดูแลนักเรียน หรือการฝึกสมาธิ เป็นต้น ในกรณีที่มีความรุนแรง ผู้ที่รังแกคนอื่นอาจถูกตัดคะแนน พักการเรียน หรือไล่ออก แต่กลับไม่ค่อยมีมาตรการเยียวยาสำหรับผู้ถูกรังแก เว้นเสียแต่กรณีของการทะเลาะวิวาทหรือการขโมย และแม้ว่าผู้บริหารหรือครูจะมีความมั่นใจในมาตรการดังกล่าว ความซุกซนของการรังแกเพราะการเป็น LGBT หรือสาเหตุอื่นๆ เป็นเรื่องพิสูจน์ให้เห็นว่ามาตรการเหล่านั้นยังไม่เพียงพอ

โรงเรียนส่วนใหญ่ในการวิจัยครั้งนี้ไม่มีนโยบายเพื่อป้องกันการรังแก และไม่มีโรงเรียนใดเลยที่มีนโยบายป้องกันการรังแกเพราะการเป็น LGBT ส่วนผู้อำนวยการและครูมักมองว่านโยบายดังกล่าวไม่จำเป็นเนื่องจาก: 1) เข้าใจว่าการรังแกหมายถึงการกระทำที่เกี่ยวข้องกับความรุนแรงทางกายเท่านั้น ; 2) การรังแกนักเรียนที่เป็นหรือถูกมองว่าเป็น LGBT ส่วนใหญ่ไม่ถูกรายงานให้กับครูหรือผู้อำนวยการทราบ ; 3) ครูส่วนใหญ่ไม่คิดว่านักเรียน LGBT เป็นผู้กระทำหรือเหยื่อของการถูกรังแก ; 4) เชื่อว่านักเรียนที่ถูกรังแกนั้นมีจำนวนน้อยมาก¹⁹ จึงไม่มีความจำเป็นต้องมีโครงการป้องกันเป็นการเฉพาะ บางโรงเรียนมีมาตรการชั่วคราวในการป้องกัน (เช่น อนุญาตให้นักเรียนชายที่ “ออกสาว” นอนแยกห้องต่างหากจากนักเรียนชายคนอื่นๆ ระหว่างการเข้าค่าย) แต่ก็มีเพียงไม่กี่โรงเรียนเท่านั้นที่มีมาตรการดังกล่าว

หลายโรงเรียนเปิดโอกาสให้นักเรียนได้แสดงออกซึ่งตัวตนของตัวเองผ่านทางกิจกรรมของโรงเรียน เช่น การเป็นเชียร์ลีดเดอร์ จัดดอกไม้ เป็นพิธีกรในงานของโรงเรียน เป็นต้น เพื่อให้นักเรียนกลุ่มนี้ได้แสดงศักยภาพของตัวเองและเพื่อเป็นการส่งเสริมการยอมรับอีกด้วย อย่างไรก็ตาม นักเรียนส่วนหนึ่งร้องเรียนว่ากิจกรรมดังกล่าวมักละเลยความรู้สึกหรือความละเอียดอ่อนบางอย่างจนกลายเป็นการส่งเสริมและล้อเลียนอคติต่อนักเรียน LGBT ไป นอกจากนี้ นักเรียนบางคนกล่าวว่ากิจกรรมต่างๆ เหล่านี้มักเป็นกิจกรรมสำหรับนักเรียนกะเทย และละเลยนักเรียนหญิงที่เป็นทอมด้วย

สำหรับโรงเรียนที่มีการจัดการกับการรังแก ก็มักหนีไม่พ้นการลงโทษผู้กระทำเมื่อได้รับแจ้ง และแม้กระทั่งในกรณีดังกล่าวก็ยังมีกรรณการร้องเรียนจากนักเรียนหญิงที่เป็นทอมว่าการลงโทษนักเรียนชายที่รังแกหรือกลั่นแกล้งตน

นั้นเบาว่าการลงโทษที่นักเรียนชายเหล่านั้นได้รับการรังแก นักเรียนหญิงแทน ทั้งนี้มีรายงานว่านักเรียนทอมมักไม่ได้รับการช่วยเหลือและสนับสนุนเมื่อถูกกลั่นแกล้งหรือรังแกเนื่องจากไม่ได้แจ้งให้ครูทราบ แม้ว่าหลายโรงเรียนจะมีครูแนะแนวที่คอยให้การช่วยเหลือเป็นรายบุคคลกับนักเรียนที่ตกเป็นเหยื่อของการกลั่นแกล้งรังแก แต่นักเรียนที่ถูกรังแกก็แทบไม่ได้ใช้บริการความช่วยเหลือดังกล่าวมากนัก นักเรียนบางคนร้องเรียนว่าเมื่อคนแจ้งครูเกี่ยวกับการรังแกกลับถูกบอกว่าเป็นความผิดของตัวเอง

รายงานฉบับนี้ยังชี้ว่าครูเองจำเป็นต้องได้รับความช่วยเหลือและการสนับสนุนในแง่ของความรู้ความเข้าใจเกี่ยวกับประเด็นเรื่องอัตลักษณ์และความหลากหลายทางเพศ ดังจะเห็นได้จากกรณีที่ครูเองยังคงใช้ภาษาที่ตีตรานักเรียน LGBT เช่น คำว่า “เบี่ยงเบนทางเพศ” เป็นคำที่มักถูกนำมาใช้เมื่อกล่าวถึงนักเรียน LGBT แม้จะเป็นการกล่าวถึงในเชิงบวกก็ตาม ซึ่งแสดงให้เห็นว่าครูเองไม่ได้มีเจตนาที่จะประณามนักเรียนที่เป็น LGBT อีกคำหนึ่งที่ใช้กันในกลุ่มครูคือคำว่า “มีอาการป่วยทางจิต” เพื่อแสดงออกซึ่งความเห็นอกเห็นใจนักเรียนที่เป็น LGBT

บางโรงเรียนมีการเรียนการสอนเพศศึกษาโดยเป็นส่วนหนึ่งของวิชาสุขศึกษาและทำการสอนโดยเจ้าหน้าที่โรงพยาบาลส่งเสริมสุขภาพชุมชนประจำตำบลจากกระทรวงสาธารณสุข อย่างไรก็ตามมีรายงานว่าบทเรียนเพศศึกษาดังกล่าวยังไม่ครอบคลุมประเด็นต่างๆ เกี่ยวกับอัตลักษณ์และความหลากหลายทางเพศอย่างเพียงพอ และมักเน้นไปที่การส่งเสริมให้ชะลอการมีเพศสัมพันธ์ครั้งแรกหลังจบการศึกษาแล้ว ดังนั้นครูที่ให้ข้อมูลในงานวิจัยครั้งนี้จึงระบุถึงความต้องการอุปกรณ์ประกอบการเรียนการสอนวิทยากรจากภายนอก และการฝึกอบรมเกี่ยวกับประเด็นด้านอัตลักษณ์และความหลากหลายทางเพศ

ดังนั้น สิ่งสำคัญอันดับแรกสำหรับโรงเรียนส่วนใหญ่ก็คือการสร้างวัฒนธรรมที่เกี่ยวกับความซุกซนและผลกระทบของการรังแกเพราะการเป็นหรือถูกมองว่าเป็น LGBT อีกทั้งหากครูเข้าใจอิทธิพลของมายาคติเกี่ยวกับความหลากหลายทางเพศต่อการรังแก ครูก็จะสามารถเข้าใจถึงความจำเป็นในการสอนเกี่ยวกับอัตลักษณ์และความหลากหลายทางเพศเพื่อจัดการกับมายาคติและลดการรังแกที่เกิดจากมายาคติดังกล่าว

บทสรุปและข้อเสนอแนะ

รายงานวิจัยเชิงลึกฉบับนี้เป็นงานวิจัยครั้งแรกในประเทศไทยที่ศึกษาเกี่ยวกับการรังแกนักเรียนที่เป็นหรือถูกมองว่าเป็น LGBT ในโรงเรียน อีกทั้งยังแสดงให้เห็นถึงผลกระทบของการรังแกที่มีต่อผู้ถูกรังแก ไม่ว่าจะเป็นการขาดเรียน ภาวะซึมเศร้า หรือความพยายามฆ่าตัวตาย โดยมีข้อเสนอแนะดังต่อไปนี้

สำหรับ โรงเรียน

- กำหนดและบังคับใช้นโยบายที่ห้ามมิให้มีการรังแกพร้อมทั้งกลไกที่ชัดเจน ซึ่งครอบคลุมนักเรียนทุกคนไม่ว่าจะมีเพศแบบใด มีการจัดการกับผู้กระทำพฤติกรรมดังกล่าว โดยไม่ปฏิบัติบนพื้นฐานของเพศ วิถีทางเพศ การแสดงออกด้านเพศภาวะ ทั้งในส่วนของผู้กระทำและผู้ถูกกระทำ
- บูรณาการเนื้อหาและกิจกรรมที่ให้นักเรียนมีส่วนร่วมในการเพิ่มความเข้าใจเกี่ยวกับขอบข่ายและผลของการรังแกในรายวิชาอื่นๆ อีกทั้งส่งเสริมให้มีการเรียนการสอนวิชาเพศศึกษาอย่างรอบด้านที่ให้ความสำคัญกับประเด็นการยอมรับความหลากหลายและการเคารพซึ่งกันและกันไม่ว่าบุคคลผู้นั้นจะมีเพศ เพศภาวะ เพศวิถีตัวตนทางเพศ หรือการแสดงออกทางเพศแบบใดก็ตาม
- ส่งเสริมการยอมรับอัตลักษณ์และความหลากหลายทางเพศโดยผ่านทางกิจกรรมที่เปิดโอกาสให้นักเรียนที่เป็น LGBT ได้แสดงออกซึ่งตัวตนและศักยภาพของตัวเอง โดยให้นักเรียนทุกคนสามารถเข้าร่วมในกิจกรรมต่างๆ ดังกล่าวนั้น ตลอดจนการเป็นผู้นำนักเรียนได้ไม่ว่าจะมีเพศภาวะแบบใดก็ตาม
- สร้างพื้นที่ที่ปลอดภัยในโรงเรียนให้กับนักเรียนที่เป็น LGBT และทำทนายาชาดที่ปรากฏในกลุ่มนักเรียน ครู และผู้ปกครองเกี่ยวกับนักเรียนที่เป็น LGBT เช่น การเป็นคนเบี่ยงเบนทางเพศ ผิดปกติ อารมณ์รุนแรง หรือชอบฝ่าฝืนกฎระเบียบของโรงเรียน

สำหรับสังคม

- ส่งเสริมให้เกิดการยอมรับอัตลักษณ์และความหลากหลายทางเพศในสังคมผ่านทางโครงการรณรงค์ต่างๆ สื่อ และกิจกรรมขององค์กรภาคประชาสังคม
- สร้างเครือข่ายความร่วมมือระหว่างโรงเรียน องค์กรภาคประชาสังคมที่ทำงานในประเด็นด้านอัตลักษณ์และความหลากหลายทางเพศ และความรุนแรงทางด้านเพศ

สำหรับผู้กำหนดนโยบาย

- กำหนดนโยบายและกลไกการบังคับใช้ในการจัดการความรุนแรงทางด้านเพศในโรงเรียน ซึ่งรวมถึงการรังแกเพราะเหตุแห่งเพศภาวะและเพศวิถีด้วย ตลอดจนนโยบายที่เอื้อให้โรงเรียนมีความยืดหยุ่นเกี่ยวกับระเบียบข้อบังคับในการแต่งกายหรือการไว้ทรงผมมากยิ่งขึ้น อีกทั้งยังต้องติดตามการบังคับใช้นโยบายต่างๆ ดังกล่าวให้รางวัลกับโรงเรียนที่สามารถลดการรังแกและการเลือกปฏิบัติในโรงเรียนลงได้
- ยกเลิกคำศัพท์และคำอธิบายเกี่ยวกับอัตลักษณ์และความหลากหลายทางเพศที่มีความโน้มเอียงทางอคติในหลักสูตรของโรงเรียน และพัฒนาแบบเรียนและเครื่องมือเพื่อสนับสนุนการป้องกันการรังแกอีกด้วย
- เพิ่มการสร้างความรู้ความเข้าใจเกี่ยวกับอัตลักษณ์และความหลากหลายทางเพศในหลักสูตรการฝึกหัดครูเพื่อให้ผู้ที่ครูในอนาคตมีความสามารถในการสอนเกี่ยวกับประเด็นดังกล่าว
- จัดหาช่องทางให้ความช่วยเหลือแก่นักเรียนที่ถูกรังแก เช่น บริการสายด่วน เว็บไซต์ หรือแอปพลิเคชันบนมือถือ เป็นต้น

สำหรับการวิจัยในอนาคต

- ควรมีการวิจัยในประเด็นต่างๆ เหล่านี้อย่างต่อเนื่องเพื่อศึกษาข้อมูลที่เป็นปัจจุบันเกี่ยวกับสถานการณ์การรังแก นอกจากนี้ควรให้มีการศึกษาวิจัยเกี่ยวกับการรังแกในบริบทเฉพาะต่างๆ เช่น โรงเรียนประจำ โรงเรียนพระปริยัติธรรม สถานพินิจและคุ้มครองเด็กและเยาวชน วิทยาลัยการอาชีพ และศูนย์การศึกษานอกโรงเรียน เป็นต้น

ส่วนอ้างอิงท้ายเรื่อง

¹ สำหรับรายชื่อฉบับเต็ม ดู มหาวิทยาลัยมหิดล, แพลนอินเตอร์เนชันแนลประเทศไทย UNESCO. (2557). การรังแกต่อกลุ่มนักเรียนที่เป็นหรือถูกมองว่าเป็นคนข้ามเพศ หรือคนรักเพศเดียวกัน ในโรงเรียนระดับมัธยมศึกษา: รูปแบบ ความชุก ผลกระทบ แรงจูงใจ และมาตรการการป้องกันใน 5 จังหวัดของประเทศไทย. บ้างกัน. กรุงเทพฯ: UNESCO. ซึ่งแสดงผลการวิจัยโดยละเอียด กระบวนการดำเนินการวิจัย จริยธรรมในการวิจัย กรอบตัวอย่างในการวิจัย เครื่องวิจัยเชิงคุณภาพและเชิงปริมาณ การเก็บข้อมูล และการวิเคราะห์ข้อมูล

<http://unesdoc.unesco.org/images/0022/002275/227518tha.pdf>

² UN. 1948. ปฏิญญาสากลว่าด้วยสิทธิมนุษยชน. มติการประชุมสมัชชาใหญ่ 217A (III) เอกสาร UN Doc A/810 สิทธิมนุษยชน ได้รับการให้ความสำคัญใน Millennium Development Goals, *Dakar Framework for Action* และ *Yogyakarta Principles*. ข้อที่ 16 ระบุว่า “มนุษย์ทุกคนมีสิทธิได้รับการศึกษาโดยปราศจากการเลือกปฏิบัติบนพื้นฐานของวิถีทางเพศและเอกลักษณ์ทางเพศ” และข้อ E ระบุว่ารัฐมีหน้าที่ “จัดให้มีกฎหมายและนโยบายที่ให้ความคุ้มครองนักเรียน บุคลากร ครู ไม่ว่าจะไม่มีเพศวิถีแบบใด จากการศึกษา ความรุนแรง การรังแก และการคุกคามทุกรูปแบบภายในโรงเรียน” International Commission of Jurists (ICJ). 2007. *The Yogyakarta Principles. Principles on the Application of International Human Rights Law in Relation to Sexual Orientation and Gender Identity*. Geneva: ICJ.

³ Pinheiro, P.S. 2006. *World Report on Violence against Children*. United Nations Secretary-General's study on violence against children. Geneva, Switzerland.

⁴ Ibid. See also: Leach, F. and Dunne, M. with Salvi, F. 2013. *School-related Gender-based Violence: A global review of current issues and approaches in policy, programming and implementation responses to School-related Gender-based Violence (SRGBV) for the Education Sector*. Background research paper prepared for UNESCO. University of Sussex.

⁵ UN, *Committee on the Rights of the Child, General Comment No. 4* (2003) on Adolescent Health and Development, para.2.

⁶ สำหรับงานวิจัยในประเด็นนี้ในบริบทต่างๆ ดู: Khan, S., et al. 2005. *From the Front Line: The impact of social, legal and judicial impediments to sexual health promotion, and HIV and AIDS related care and support for males who have sex with males in Bangladesh and India*. Kathmandu: Naz Foundation International. Kosciw, J.G., Greytak, E.A, Diaz, E.M. and Bartkiewicz, M.J. 2010. *The 2009 National School Climate Survey: The experiences of lesbian, gay, bisexual and transgender youth in our nation's schools*. New York: GLSEN. Berlan, E.D., Corliss, H.L., Field, A.E., Goodman, E., and Austin, S.B. Sexual orientation and bullying among adolescents in the growing up today study. *J. Adolesc Health* 2010; 46(4): 366-371. Birkett, M., Espelage, D.L. and Koenig, B. LGB and Questioning Students in Schools: The Moderating Effects of Homophobic Bullying and School Climate on Negative Outcomes. *J Youth Adolesc* 2009; 38(7): 989-1000. Hillier et al. 2010. *Writing themselves in 3*. The third national study on the sexual health and wellbeing of same sex attracted and gender questioning young people. Melbourne: Australian Research Centre in Sex, Health and Society, La Trobe University. Mian, L. (prepared). 2013. Report of the Online Survey on Homophobic and Transphobic Bullying at Educational Institutions. Beijing: Aibai Culture & Education Center; also cited on www.timeoutshanghai.com

⁷ Russell, S.T. et al. 2010. Safe Schools Policy for LGBTQ students. *Social Policy Report*, 2010; 24(4): 1-17.

⁸ Lancet Editorial Board. Health concerns of adolescents who are in a sexual minority. *The Lancet*, 2011;377(9783):2056.

⁹ Russell, S.T. et al. 2010. Safe Schools Policy for LGBTQ students. *Social Policy Report*, 2010; 24(4): 1-17.

¹⁰ Takács, J. 2006. *Social exclusion of young lesbian gay, bisexual and transgender (LGBT) people in Europe*. Brussels, & Amsterdam: IGLYO and ILGA Europe.

¹¹ Takács, J. 2006. *Social exclusion of young lesbian gay, bisexual and transgender (LGBT) people in Europe*. Brussels, & Amsterdam: IGLYO and ILGA Europe.

¹² การท่องเที่ยวแห่งประเทศไทยได้จัดทำเว็บไซต์ (<http://gothaibefree.com>) เพื่อให้ชาว LGBT ต่างชาติเชื่อว่าประเทศไทยเป็นประเทศที่ยอมรับอัตลักษณ์และความหลากหลายทางเพศ และเพื่อสนับสนุนอุตสาหกรรมการท่องเที่ยวในประเทศไทย

¹³ Ibid; See also: De Lind van Wijngaarden, J.W. 2012. Reducing hetero-normativity by promoting respect for sexual & gender diversity in Thai schools: A review of evidence for homo/transphobic bullying in Thai educational institutions & recommendations for UNESCO Bangkok's response. รายงานทบทวนหลักฐานการรังแกเพราะการเกลียดกลัวคนรักเพศเดียวกันและคนข้ามเพศในสถานศึกษาในประเทศไทย และข้อเสนอแนะสำหรับ UNESCO ในการดำเนินโครงการเพื่อแก้ไขปัญหาดังกล่าว. รายงานที่ไม่ได้ตีพิมพ์สำหรับ UNESCO. นอกจากนี้ UNESCO ยังผลิตสื่อวีดิโอเพื่อนำเสนอตัวอย่างแนวการปฏิบัติที่เหมาะสมจากโรงเรียนบางแห่งในประเทศไทยที่ส่งเสริมสวัสดิภาพของนักเรียน LGBT สามารถดาวน์โหลดได้ที่: <http://www.unesco.org/resources/multimedia/video/addressing-homophobia-in-and-through-schools-promising-examples-from-thailand/>

¹⁴ Jackson (1999) ได้อธิบายสังคมไทยว่าเป็นสังคมที่ “อดทนได้แต่ไม่ยอมรับ” บุคคลรักเพศเดียวกันและสรุปว่าความเข้าใจที่ว่าประเทศไทยเป็น “สวรรค์ของชาวเกย์” นั้นเป็นเพียงมายาคติ ซึ่งรายงานวิจัยเมื่อเร็วๆ นี้เกี่ยวกับปัญหาที่บุคคล LGBT ในประเทศไทยต้องเผชิญ (Ojanen, 2009) ระบุว่าปัญหาหลายประการที่กล่าวโดย Jackson (1999) นั้นยังคงปรากฏอยู่ทั่วไป ปกติสถานรักต่างเพศและอคติต่อคนข้ามเพศยังคงปรากฏอยู่ทั่วไปในสังคมไทย จึงกล่าวได้ว่าประเทศไทยยังไม่ยอมรับคนรักเพศเดียวกันและคนข้ามเพศอย่างแท้จริง (Ojanen, 2009). Jackson, P.A. 1999. Tolerant but unaccepting: The myth of a Thai “gay paradise.” In P.A. Jackson & N.M. Cook (Eds.) *Genders and sexualities in modern Thailand*. Chiang Mai, Thailand: Silkwork Books, pp. 226-242. Ojanen, T.T. Sexual/gender minorities in Thailand: Identities, challenges and voluntary-sector counseling. *Sexuality Research & Social Policy*; 2009; 6(2): 4-34.

¹⁵ Sombat Tapanya [สมบัติ ตาปัญญา]. 2006. *รายงานการสำรวจปัญหาการรังแกกันของนักเรียน* [Report on a survey on bullying between students]. Chiang Mai, Thailand: Faculty of Medicine, Chiang Mai University. Wisdom Society for Public Opinion Research of Thailand. 2009. *พฤติกรรมกรรมาช่นแห่งรังก่าน โลกไซเบอร์อ้อมเยาวชนไทยเขตกรุงเทพมหานคร* [Cyberbullying behaviours among Thai youth in Bangkok]. Bangkok, Thailand: Wisdom Society for Public Opinion Research of Thailand. งานวิจัยดังกล่าวนี้ไม่ได้ระบุว่านักเรียน LGBT ถูกรังแกมากกว่านักเรียนคนอื่น ๆ หรือไม่ รวมทั้งสาเหตุของการกลั่นแกล้งรังแกว่าเป็นสาเหตุเดียวกันกับการกลั่นแกล้งรังแกนักเรียนคนอื่น ๆ หรือไม่

¹⁶ Office of the High Commission on Human Rights (OHCHR). 2013. *Fact Sheet: Homophobic and Transphobic Violence*. New York: OHCHR.

¹⁷ สำหรับรายละเอียดพฤติกรรมกรรมาช่นประเภทต่างๆ ดูรายงานฉบับเต็ม (อ้างอิง 1)

¹⁸ นิยามของคำว่าเพชวักิอละอัตลักษณ์ทางเพศในบริบทของสังคมไทยนั้นค่อนข้างที่จะซับซ้อน สำหรับข้ออธิบายของละเอียดเกี่ยวกับประเภทต่างๆ ที่ตัวอย่างการวิจัยข้ออธิบายตัวตนของตัวเองว่าเป็น LGBT ดูรายงานฉบับเต็ม (อ้างอิง 1)

¹⁹ ความเข้าใจผิดในประเด็นนี้มีความสำคัญอยู่สองประการคือ ประการแรก สัดส่วนของนักเรียนที่ระบุว่าตนเองเป็น LGBT (12%) นั้น สูงกว่าที่ครุคิดไว้มาก ครุส่วนใหญ่คิดว่าในบรรดานักเรียนจำนวนหลายพันในโรงเรียนนั้นมีเพียงไม่กี่คนเท่านั้นที่เป็น LGBT ประการที่สอง จากความเข้าใจในเพชวักิอละอัตลักษณ์ทางเพศที่นักเรียนที่ได้รับผลกระทบ ส่วนใหญ่ไม่ใช่ LGBT แต่ก็เป็นเหยื่อของการรังแกดังกล่าว

กิตติกรรมประกาศ

The analysis presented here draws from the research report, *Bullying targeting secondary school students who are or are perceived to be transgender or same-sex attracted: Types, prevalence, impact, motivation and preventive measures in 5 provinces of Thailand*, produced by Mahidol University, Plan International Thailand and UNESCO Bangkok (2014). การรังแกต่อกลุ่มนักเรียนที่เป็นหรือถูกมองว่าเป็นคนข้ามเพศ หรือคนรักร่วมเพศเดียวกัน ในโรงเรียนระดับ

มัธยมศึกษา: รูปแบบ ความชุก ผลกระทบ แรงจูงใจ และมาตรการการป้องกันใน 5 จังหวัดของประเทศไทย. กรุงเทพฯ:

<http://unesdoc.unesco.org/images/0022/002275/227518e.pdf>

<http://unesdoc.unesco.org/images/0022/002275/227518tha.pdf>

This research was commissioned by Plan International Thailand and UNESCO's Asia Pacific Regional Bureau for Education in Bangkok with funding support provided by the Swedish International Development Agency (SIDA) and UNAIDS Unified Budget Results and Accountability Framework (UBRAF) funding to UNESCO. It was designed in collaboration with the Center for Health Policy Studies, the Department of Society and Health, and the Center for Health Law (all at the Faculty of Social Sciences and Humanities, Mahidol University). The Center for Health Policy Studies was charged with primary responsibility for conducting the study.

The publication of this brief is made possible through funding from the Dutch Ministry of Education, Science and Culture and UNAIDS Unified Budget Results and Accountability Framework (UBRAF) funding to UNESCO.

© Mahidol University, Plan International Thailand, UNESCO Bangkok Office, 2014

All rights reserved



This publication is available in Open Access under the Attribution-ShareAlike 3.0 IGO (CC-BY-SA 3.0 IGO) license (<http://creativecommons.org/licenses/by-sa/3.0/igo/>). By using the content of this publication, the users accept to be bound by the terms of use of the UNESCO Open Access Repository (<http://www.unesco.org/open-access/terms-use-ccbysa-en>).

The designations employed and the presentation of material throughout this publication do not imply the expression of any opinion whatsoever on the part of Mahidol University, Plan International Thailand, UNESCO, the Swedish International Development Cooperation Agency or the Dutch Ministry of Education, Science and Culture concerning the legal status of any country, territory, city or area or of its authorities, or concerning the delimitation of its frontiers or boundaries.

The authors are responsible for the choice and the presentation of the facts contained in this brief and for the opinions expressed therein, which are not necessarily those of Mahidol University, Plan International Thailand, UNESCO, the Swedish International Development Cooperation Agency or the Dutch Ministry of Education, Science and Culture and do not commit the Organizations.

Cover image credits: © UNESCO 2014

All other image credits: © Mahidol University

THA/DOC/HP2/14/009