



Organisation
des Nations Unies
pour l'éducation,
la science et la culture



Institut international de
planification de l'éducation

Institut international de planification de l'éducation (IIPE)

Un centre d'excellence international en planification de l'éducation

Se former à l'IIPE

en planification & gestion de l'éducation



Votre formation

L'Institut international de planification de l'éducation (IIPÉ) de l'UNESCO est le seul institut dans le monde, qui propose une combinaison réussie intégrant à la fois formation en planification de l'éducation, recherche de pointe et développement des capacités en appui aux organismes éducatifs. Ces trois modalités d'action agissent en synergie pour transformer radicalement les organisations et les systèmes éducatifs, afin de les rendre plus efficaces, innovants et à l'écoute des besoins des sociétés.

Depuis plus de 50 ans, l'IIPÉ est reconnu et respecté pour ses travaux de recherche et de formation en planification de l'éducation, dispensés aux planificateurs du monde entier. Aujourd'hui, l'Institut continue à enrichir son programme de formation, en adoptant les toutes dernières technologies de pointe et des techniques de recherche avancées.

La vision de l'IIPÉ repose sur le principe selon lequel l'éducation est un droit fondamental de l'humanité. Personne, enfant, jeune ou adulte, ne devrait se voir refuser l'accès à une éducation qui lui permettra de vivre de façon décente, d'acquérir et d'exercer des droits, et de jouer un rôle dans la société. Particulièrement soucieux de développer une éducation de qualité, l'IIPÉ s'efforce d'offrir à tous des possibilités d'apprendre équitables et adaptées.

Une bonne planification de l'éducation doit être à la fois visionnaire et pragmatique. A partir de cette conviction, l'IIPÉ défend une planification de l'éducation qui donne de solides fondations pour réformer et transformer les systèmes éducatifs. Dans le même temps, elle doit garantir l'égalité des chances aux enfants et aux jeunes.

“



J'ai moi-même suivi le cours de l'IIPÉ sur les coûts et le financement de l'éducation. Ce cours nous a permis d'améliorer

notre système d'enseignement, en nous assurant que nous avons le budget nécessaire pour financer les systèmes éducatifs aux niveaux central et local.

M. Lytou Bouapao, ministre adjoint, ministère de l'Éducation et des Sports, République démocratique populaire lao

”

Que vous offre l'IPE ?

En tant que professionnel de l'éducation, approfondir votre formation en planification de l'éducation peut vous aider à renforcer vos compétences et, au-delà, celles de votre institution et de votre pays pour concevoir, planifier et gérer votre système éducatif.

Selon des modalités et des durées diverses et variées, **l'offre de l'IPE** propose aux professionnels du monde entier des formations pratiques et flexibles en planification de l'éducation.

Les formations sont résidentielles ou à distance. Elles se déroulent de deux semaines, pour renforcer des compétences ponctuelles, jusqu'à neuf mois pour parachever le cursus complet du Programme de formation approfondie (PFA).

5 000
Alumni

de

160
pays

De



2

semaines

à



12

mois

Les points forts de l'IPE

Notre force réside dans l'expertise de notre exceptionnel réseau d'intervenants et dans son approche pédagogique orientée vers la pratique. Chaque formation donne l'occasion à nos experts de partager leurs expériences, leurs techniques et leurs résultats de recherche avec les participants. **Ils vous accompagnent** pour mieux formuler les réformes éducatives et pour concevoir des programmes éducatifs adaptés à votre contexte. Lieu d'échanges et de réflexion, l'IPE souhaite favoriser les rencontres entre managers d'expertises différentes, d'institutions différentes, de territoires différents. À votre tour, rejoignez-nous et venez partager votre expertise et votre expérience.

Une modalité de formation Pour répondre à **VOS** besoins

Parmi l'ensemble des enjeux contemporains du secteur éducatif, au fil du temps, l'IPE a organisé des cours sur :

Planification du secteur de l'éducation

Statistiques pour planifier l'éducation

Micro-planification et carte scolaire

Projections et modèles de simulation

La réforme de l'inspection scolaire

Planifier l'éducation pour réduire les risques de conflits et de catastrophes

Utiliser les indicateurs pour planifier l'EPT

Transparence, responsabilité et anti-corruption

Gestion des ressources humaines

Analyse des coûts en éducation

Budgets de l'éducation et gestion financière

Le pilotage et l'évaluation de la qualité entre les sexes en éducation

Evaluation des acquis scolaires

Diagnostic du secteur éducatif

Assurance qualité externe dans l'enseignement supérieur

Utiliser les indicateurs pour planifier l'enseignement supérieur

Gestion financière stratégique des universités

Gestion des relations universités-entreprises

Pourquoi se former à l'IIPE ?

- **Pour renforcer** vos compétences :
 - pour analyser les politiques éducatives, effectuer le diagnostic du secteur, pour formuler, mettre en œuvre, suivre et évaluer les plans.
- **Pour approfondir** vos aptitudes de planificateur :
 - en matière de gestion stratégique et de leadership
- **Pour développer** votre expertise :
 - dans les techniques de planification et de gestion, dans l'utilisation des outils et des systèmes d'information de l'éducation.
- **Pour améliorer** votre efficacité personnelle, et faire de vous un acteur de changement, qui communique sur la conduite de ses projets, qui exploite les leviers d'innovation et transforme l'action publique.

"Tous les membres de l'IIPE nous ont chaleureusement soutenu dans notre travail quotidien."

"La pédagogie était intéressante, la classe a été mise dans un contexte de pratique dans lequel les participants devaient travailler."

Participants PFA,
Session 2015-16

"Le PFA a été très important pour renforcer mes compétences, que je vais mettre en œuvre dans mon pays."

"Une expérience professionnelle forte, et un appui dévoué à l'apprentissage. J'ai beaucoup appris. Merci à l'IIPE."

Participants PFA,
Session 2015-16

L'IIPE offre une expérience d'apprentissage unique, parce qu'elle est :

- **Pertinente** – l'IIPE évalue et met à jour ses cours et programmes pour qu'ils soient toujours adaptés au contexte de votre pays.
- **Exhaustive** – les dispositifs pédagogiques incluent des cours magistraux, des séminaires, des exercices pratiques et des travaux individuels ou de groupe.
- **Dynamique** – les participants partagent leurs connaissances avec d'autres professionnels du secteur éducatif.
- **Flexible** – les cours sont offerts en anglais, en français ou en espagnol.
- **Internationale** – les collègues de différents continents et de diverses cultures partagent leurs idées et expériences.
- **Intégrée à la recherche** – les intervenants transmettent leur savoir-faire, acquis en réalisant de nombreux projets opérationnels et proposent de nouvelles clefs d'analyse issues des résultats de la recherche.

PSE Maîtriser l'art de la planification du secteur de l'éducation

3 mois de phase en ligne

+

3 mois de formation présentielle à l'IIPE, Paris

En tant que cours autonome, obtention d'un certificat international d'études approfondies en planification et gestion du secteur de l'éducation

PCS Programme des cours spécialisés

2 semaines de cours sur des thèmes regroupés en 2 filières :

Planification et analyse de l'éducation

Planification et gestion de l'éducation

E-learning



2 mois de cours en ligne sur les thèmes clés de la planification et la gestion

2 semaines de forum en ligne thématique sur les résultats des dernières recherches en matière d'éducation

PSE

+

PCS

+

2 Projets

=

Programme PFA*

Certificat de niveau Master

Approche modularisée : le PFA peut être complété sur une période de 5 ans

Programme de formation approfondie : au service des professionnels

Des programmes et des cours pour différents besoins

Une approche modulaire pour répondre aux exigences d'une grande variété de professionnels, qui tient compte des contraintes professionnelles. Choisissez parmi une offre flexible les programmes qui correspondent le mieux à vos besoins :

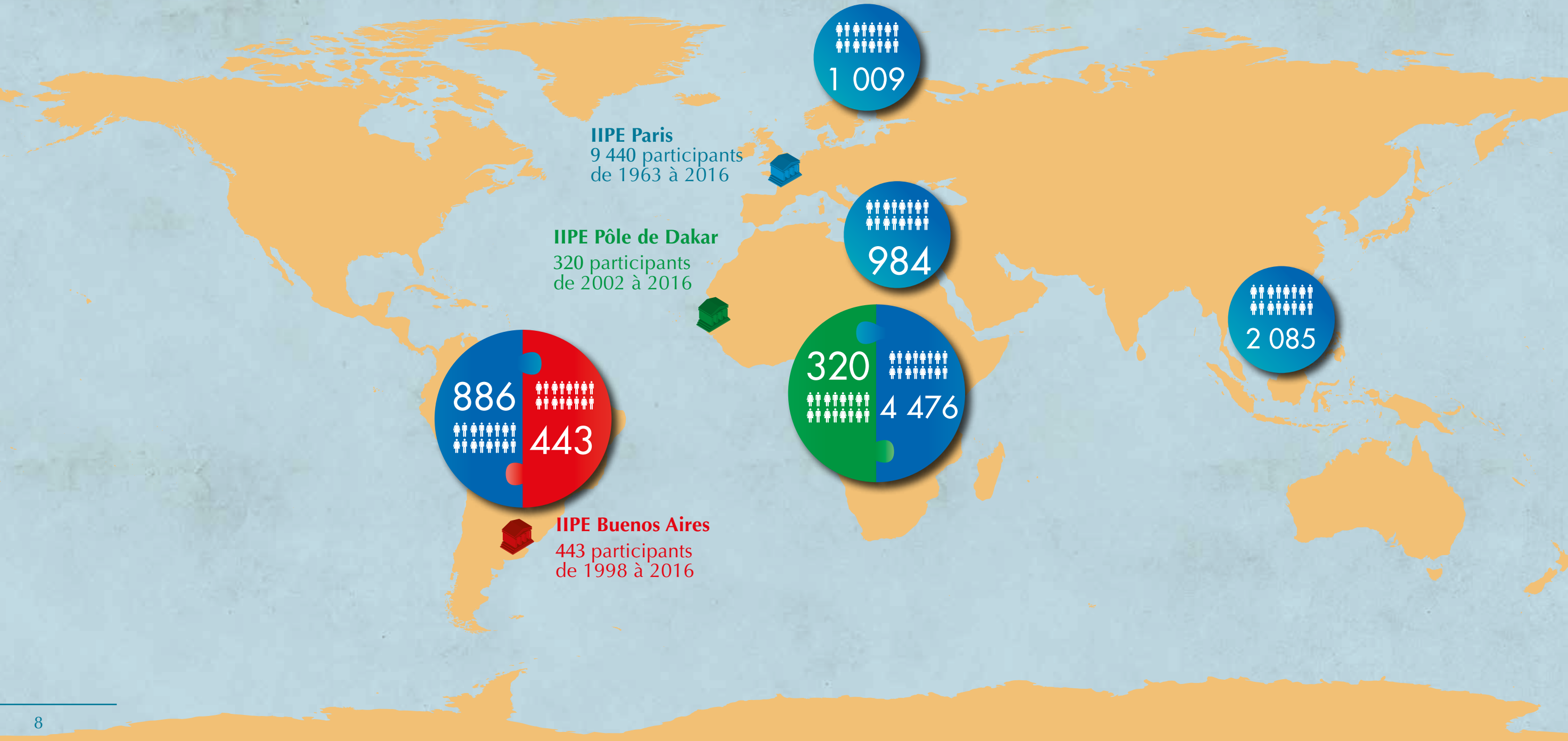
- **Planification du secteur de l'éducation (PSE).** Le cours PSE couvre les compétences fondamentales en matière de planification et de gestion de l'éducation (3 mois à distance + 3 mois à Paris).
- **Le Programme des cours spécialisés (PCS).** Le PCS est conçu pour renforcer vos capacités de gestionnaire et de planificateur. Vous apprendrez à gérer et piloter des projets techniques, vous renforcerez vos compétences managériales, vous saurez comment améliorer vos stratégies (2 semaines pour chaque cours).
- **Programme de formation approfondie (PFA).** Ce programme intensif de 12 mois au niveau Master regroupe les deux programmes précédents. Les enjeux éducatifs sont étudiés en tenant compte de l'ensemble du secteur de l'éducation. Le programme traite des réformes et des développements éducatifs les plus récents (3 mois à distance + 6 mois à Paris et se conclue par la réalisation durant 3 mois d'un projet professionnel de retour dans le pays).

E-learning (@) – En quoi est-il différent ?

Le Campus virtuel de l'IIPE offre des cours spécialisés en ligne et des forums virtuels à partir de plusieurs outils web comme des wikis, des blogs et des quizz, grâce à une plateforme numérique d'apprentissage (Moodle). Les cours à distance sont **flexibles** et conçus pour être compatibles avec des responsabilités professionnelles.

*Pour plus d'informations sur les composantes du PFA, voir page 15

Trois centres de formation



L'IPE dans le monde

L'IPE organise des formations résidentielles à **Paris** ainsi que dans ses bureaux régionaux à **Buenos Aires** (Argentine) et à **Dakar** (Sénégal).

Le bureau régional de Buenos Aires est opérationnel depuis plus de 15 ans. Il offre à l'Amérique latine une expertise internationale, tout en facilitant la diffusion de l'expérience éducative latino-américaine dans le monde entier via le réseau international de l'IPE. Sa capacité d'innovation lui permet de répondre aux besoins de la région en offrant de nouveaux dispositifs de formation, de recherche et de coopération technique.

Le Pôle de Dakar apporte aux pays sub-sahariens un soutien technique dans le domaine de l'éducation, notamment en menant des analyses et des stratégies sectorielles dans la région. Fin 2013, le Pôle de Dakar est intégré à l'IPE et devient son centre de formation pour la région.

Aperçu des programmes de

PFA

PCS

PSE

Composantes clés

- La planification de l'éducation aujourd'hui
- Statistiques en éducation
- Diagnostic du secteur éducatif
- Politiques et stratégies éducatives
- Préparation, mise en œuvre et évaluation de plans d'éducation
- Visites de terrain pour découvrir le système éducatif français

Planification du secteur de l'éducation

Le cours sur la PSE vous permet d'acquérir les principales compétences en planification et en gestion de l'éducation.

Ce cours intensif donne les fondements en gestion et en planification, grâce à des cours magistraux, des études de cas, des travaux de groupe et des exercices pratiques.

Le cours sur la PSE peut être suivi comme un cours autonome ou dans le cadre d'une approche modulaire permettant de compléter le cursus du Programme de formation approfondie (PFA).

Composantes clés

- La planification de l'éducation aujourd'hui
- Statistiques en éducation
- Diagnostic du secteur éducatif
- Politiques et stratégies éducatives
- Préparation, mise en œuvre et évaluation de plans d'éducation
- Visites de terrain pour découvrir le système éducatif français

Organisation du cours

Le cours se compose d'une phase de 3 mois à distance, suivie d'une phase résidentielle de 3 mois à Paris.

À qui ce cours s'adresse-t-il ?

- Aux planificateurs et gestionnaires de l'éducation impliqués dans la conception et la mise en œuvre des politiques éducatives ;
- Aux cadres de ministères de l'Éducation du monde entier ;
- Aux professionnels travaillant dans d'autres agences gouvernementales intervenant dans le domaine de l'éducation.

Certification

Les participants qui réussissent le cursus se voient remettre par l'IIPE un Certificat international d'études approfondies en planification et gestion du secteur de l'éducation.

Le cours sur la PSE peut être suivi en tant que première étape du PFA. Les autres composantes du PFA (PCS et projet) devront alors être achevées dans les cinq ans pour être validées.

PSE

PFA

PCS

Composantes clés

- Planification et analyse de l'éducation – axé sur l'analyse de l'information et la prise de décision
- Planification et gestion de l'éducation – axé sur la planification opérationnelle et la mise en oeuvre des plans

Programme des cours spécialisés

Le PCS propose de nombreux cours pour enrichir votre palette de compétences en analyse et en gestion de l'éducation. Ces cours traitent de questions techniques et managériales qui se posent au niveau de la conception stratégique, du suivi et de l'évaluation des programmes.

Les participants bénéficient de sessions courtes de perfectionnement intensif sur des thématiques précises de la planification et de la gestion de l'éducation.

Composantes clés

Les cours sont organisés et dispensés en deux filières distinctes :

- Planification et analyse de l'éducation, axé sur l'analyse de l'information et la prise de décision (EMIS, Projections et modèles de simulation, Micro-planification et carte scolaire, Méthodes quantitatives pour le pilotage et l'évaluation de la qualité de l'éducation).
- Planification et gestion de l'éducation, axé sur la planification opérationnelle et la mise en oeuvre des plans (Organisation et gestion du système éducatif, Gestion des enseignants, Budgets et gestion financière de l'éducation, Programmes et projets du secteur de l'éducation).

Organisation du cours

Les cours sont sur une durée de 2 semaines de formation résidentielle à Paris. Les participants suivent à plein temps un ou plusieurs cours du programme. Toutefois, le cours sur la PSE étant organisé en deux filières simultanées, les candidats peuvent choisir 3 cours maximum par session.

À qui ce cours s'adresse-t-il ?

- Aux planificateurs et gestionnaires de l'éducation impliqués dans la conception et la mise en œuvre des politiques éducatives ;
- Aux cadres de ministères de l'Éducation du monde entier ;
- Aux professionnels travaillant dans d'autres agences gouvernementales intervenant dans l'éducation ;
- Aux spécialistes de l'éducation cherchant à enrichir leurs connaissances et leur expertise sur des thématiques spécifiques.

Certification

À l'issue de chaque cours ou cursus suivi, vous recevrez une attestation de présence délivrée par l'IIPE.

Les crédits obtenus au terme du programme des cours spécialisés peuvent être transférés au Programme de formation approfondie (PFA).

PSE

PCS

PFA

Composantes clés

- Planification du secteur de l'éducation (PSE)
- Programme des cours spécialisés (PCS)
- Préparation de projets

Programme de formation approfondie

Un programme intensif de 12 mois qui vise à renforcer les compétences en analyse des politiques éducatives, en planification et en gestion du secteur de l'éducation.

Le PFA :

- renforce les capacités des responsables de l'éducation et de leurs institutions pour préparer et mettre en œuvre des politiques éducatives efficaces, en coopération avec les agences de financement nationales et internationales ;
- traite des enjeux éducatifs dans le cadre de l'ensemble du secteur de l'éducation ;
- analyse les innovations et les réformes éducatives les plus récentes.

Composantes clés

- **Planification de l'éducation (PSE)**
 - Compétences fondamentales en gestion et en planification de l'éducation
- **Programme des cours spécialisés (PCS)**, composés de deux filières:
 - Planification et analyse de l'éducation, axé sur l'analyse de l'information et la prise de décision
 - Planification et gestion de l'éducation, axé sur la planification opérationnelle et la mise en œuvre des plans
- **Préparation des projets professionnels**
 - Projet encadré pendant le dernier mois de la phase résidentielle
 - Projet de fin d'étude réalisé de retour dans le pays

Organisation du cours

Le programme se compose du cours de la PSE (une phase en ligne de 3 mois + une phase résidentielle de 3 mois à l'IIPE, Paris), du PCS (3 cours de 2 semaines chacun, à choisir parmi les 6 offerts), et de la préparation du projet encadré qui devra être finalisé à Paris. De retour au pays, le participant complète sa formation en réalisant un projet de fin d'étude lui permettant d'appliquer ses nouvelles compétences à son contexte national.

À qui ce cours s'adresse-t-il ?

- Aux planificateurs et gestionnaires de l'éducation impliqués dans la conception et la mise en œuvre des politiques éducatives ;
- Aux cadres de ministères de l'Éducation du monde entier ;
- Aux professionnels travaillant dans d'autres agences gouvernementales et organisations non gouvernementales intervenant dans l'éducation ;
- Aux spécialistes de l'éducation cherchant à enrichir leurs connaissances et leur expertise sur des thématiques spécifiques.

Certification

L'IIPE délivre un Certificat de niveau Master. Il peut être obtenu en une année ou sur cinq ans, dans le cas de l'approche modulaire.



@E-learning

Le Campus virtuel de l'IPE propose des formations en ligne pour les cadres dirigeants et les cadres supérieurs de l'éducation qui souhaitent approfondir leurs connaissances et développer leurs compétences en planification et en gestion de l'éducation.

Les cours en ligne sont notamment conçus pour répondre aux besoins de formation des institutions nationales. Les institutions proposent **une équipe 4 à 6 professionnels qui travailleront ensemble tout au long du cours**. La formation se déroule principalement à distance, mais elle inclut également des réunions en présentiel pour préparer les travaux de groupe.

Fort de 50 ans d'expérience auprès des institutions éducatives, l'IPE organise des formations en ligne interactives et axées sur la pratique. La flexibilité de l'offre et l'utilisation de technologies innovantes donne la possibilité aux participants de bénéficier d'une formation intensive, tout en continuant à remplir leurs responsabilités quotidiennes dans leur pays.

Composantes clés

Le Campus virtuel propose chaque année de 4 à 6 cours en ligne en anglais ou en français.

Organisation du cours

Les cours durent 2 mois (6 à 8 heures de travail par semaine). Grâce à une plateforme numérique d'apprentissage (Moodle), une « classe virtuelle », les participants accèdent aux matériels de formation, aux ressources interactives et à des outils tels que des présentations pédagogiques, des vidéos, des blogs, des wikis, des conférences virtuelles et des quizz.

À qui ce cours s'adresse-t-il ?

Aux cadres des ministères de l'Éducation, des universités ou d'autres institutions publiques en charge des questions éducatives.

Certification

Les participants se voient délivrer un certificat de participation de l'IPE-UNESCO au terme de la formation.

@E-forums:

Un espace pour exprimer votre opinion et échanger vos idées (2 à 3 semaines)

- Ces forums virtuels vous donnent l'occasion de rester informés et vous donnent une perspective internationale des enjeux éducatifs. Ils favorisent les rencontres et croisent les expériences entre managers d'expertises différentes, de ministères différents, de territoires différents.
- Les e-forums abordent des thématiques spécifiques, en s'appuyant sur les résultats récents des recherches et des publications de l'IPE. Ils sont modérés par des experts sur une période de 2 à 3 semaines.




Advanced Training Programme in Educational Planning and Management
 11th Session 2016-2017

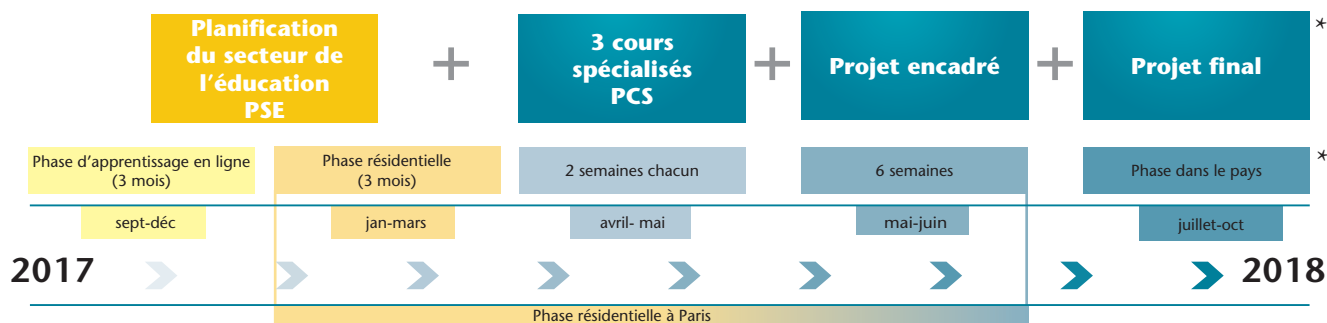

Programme de formation approfondie en planification et gestion de l'éducation
 917 Session 2016/2017

Programme de formation approfondie

25 septembre 2017 - 31 octobre 2018
(Date limite d'inscription : 31 décembre 2016)



Conditions à remplir



* Sous réserve de modifications

Pour soumettre votre candidature, rendez-vous sur le site web de l'IIPE (www.iiep.unesco.org), où sont précisés les documents à fournir, notamment les lettres de recommandation et la lettre de motivation.

Conditions à remplir

- ❖ avoir entre 30 et 48 ans ;
- ❖ avoir au minimum 3 ans d'expérience professionnelle au sein d'une administration centrale ou régionale, dans des domaines liés à la planification et à la gestion de l'éducation ;
- ❖ être titulaire au minimum d'une licence ou d'un diplôme équivalent, de préférence dans un domaine en rapport avec l'éducation, l'économie ou les statistiques ;
- ❖ avoir une parfaite maîtrise (lire, écrire et parler couramment) soit de l'anglais, soit du français ;
- ❖ avoir une bonne connaissance des logiciels Word et Excel.

À qualifications égales, la priorité sera donnée aux candidates de sexe féminin. Une attention particulière sera également accordée aux candidatures émanant des pays les moins avancés.

Soumission des candidatures et sélection des candidats

Tous les candidats doivent soumettre leur candidature en ligne ; les candidats des ministères et autres administrations publiques doivent, en outre, soumettre par courriel une lettre d'appui de leur ministère ou de la Commission nationale pour l'UNESCO. Les candidats d'organisations non gouvernementales et d'organismes donateurs fournissent simplement une lettre d'appui de leur employeur.

Les candidats admis ne seront autorisés à suivre le programme que lorsque l'IIPE aura reçu les fonds relatifs aux frais de participation et après que leur dossier médical aura été validé par le Service médical de l'UNESCO. Les frais de participation sont à la charge des participants.



Organisation
des Nations Unies
pour l'éducation,
la science et la culture



Institut international de
planification de l'éducation

Programme de formation approfondie

25 septembre 2017 - 31 octobre 2018



Informations financières

Aide financière et bourses

N'étant pas un organisme de financement, l'IPE ne peut apporter d'aide financière. Les candidats sont invités à adresser leurs demandes de bourse aux organismes compétents (leur employeur, ministères, organisations internationales ou ONG). Ces bourses sont généralement octroyées au titre des programmes de perfectionnement des ressources humaines ou de renforcement des capacités institutionnelles, financés par le gouvernement, les programmes de coopération internationale ou directement par des partenaires internationaux tels que les banques de développement, des agences bilatérales ou des fonds et programmes des Nations Unies.

Les États membres de l'UNESCO peuvent soumettre une demande de financement du Programme de participation via leur Commission nationale auprès de l'UNESCO. La procédure et le calendrier pour soumettre une demande de financement est disponible sur le site web de l'UNESCO.

Logement

L'IPE ne possède pas de logements pour les participants. Si les candidats admis en font la demande, il peut les aider dans leurs démarches pour trouver un logement.

Note: Le coût total de la participation à la session 2017/2018 du PFA s'élève à 25 300 €, auxquels il faudra ajouter les frais de voyage.

Les fonds doivent être déposés sur le compte de l'IPE au moins un mois avant le début du cours (25 août).

** Les fonds peuvent être gérés soit par le participant, soit par l'IPE.

1. Somme qui couvre les frais d'interprétation, de matériels de formation, et leur reproduction, ainsi que de mise en œuvre du cours. Les visites de terrain comprennent une visite d'étude qui comprend des visites d'école en France.

* Sous réserve de modifications

Informations financières*

Le prix est de **11 300 €** pour le PFA. Ce montant comprend :

I. Coût du Programme ¹	Euros
Le coût du programme, matériel didactique inclus	9 000
Visites d'études	1 500
Frais administratifs	800
Coût total du Programme	11 300

Il sera nécessaire pour chaque participant d'avoir un **ordinateur portable et les logiciels (coût total estimé 1 000 €)**.

À ce montant, il convient d'ajouter le prix du **billet d'avion aller-retour et les frais de séjour à Paris**, à savoir :

II. Frais du séjour à Paris	Euros
Visite médicale pour l'obtention du titre de séjour français	60
Assurance maladie et responsabilité civile	480
Tickets repas	1 200
Affranchissements pour l'envoi des publications	160
Allocation de subsistance mensuelle ** recommandée (1 600 € par mois)	9 600
Frais de réservation de logement **	1 500
Coût total du séjour	13 000

III. Dépenses totales	Euros
Coût du Programme	11 300
Ordinateur portable et logiciels	1 000
Frais du séjour à Paris	13 000
Total général	25 300

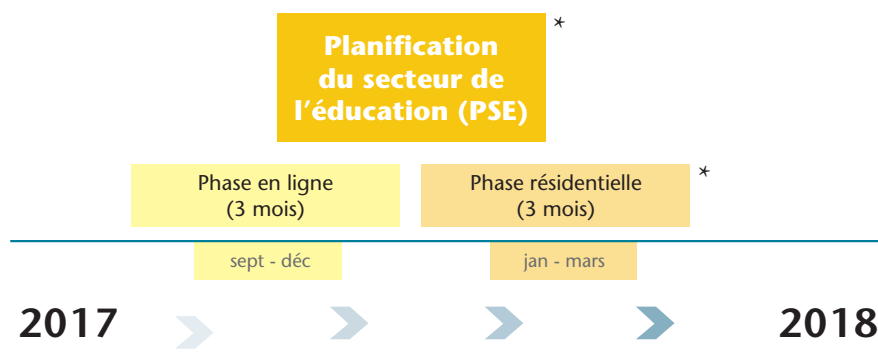
Planification du secteur de l'éducation

25 septembre 2017 - 31 mars 2018

(Date limite d'inscription: 31 décembre 2016)



Conditions à remplir



* Sous réserve de modifications

Pour soumettre votre candidature, rendez-vous sur le site web de l'IIPE (www.iipe.unesco.org), où sont précisés les documents à fournir, notamment les lettres de recommandation et la lettre de motivation.

Conditions à remplir

- ❖ avoir entre 30 et 48 ans ;
- ❖ avoir au minimum 3 ans d'expérience professionnelle au sein d'une administration centrale ou régionale, dans des domaines liés à la planification et à la gestion de l'éducation ;
- ❖ être titulaire au minimum d'une licence ou d'un diplôme équivalent, de préférence dans un domaine en rapport avec l'éducation, l'économie ou les statistiques ;
- ❖ avoir une parfaite maîtrise (lire, écrire et parler couramment) soit de l'anglais, soit du français ;
- ❖ avoir une bonne connaissance des logiciels Word et Excel.

À qualifications égales, la priorité sera donnée aux candidates de sexe féminin. Une attention particulière sera également accordée aux candidatures émanant des pays les moins avancés.

Soumission des candidatures et sélection des candidats

Tous les candidats doivent soumettre leur candidature en ligne ; les candidats des ministères et autres administrations publiques doivent, en outre, soumettre par courriel une lettre d'appui de leur ministère ou de la Commission nationale pour l'UNESCO. Les candidats d'organisations non gouvernementales et d'organismes donateurs fournissent simplement une lettre d'appui de leur employeur.

Les candidats admis ne seront autorisés à suivre le programme que lorsque l'IIPE aura reçu les fonds relatifs aux frais de participation et après que leur dossier médical aura été validé par le Service médical de l'UNESCO.

Les frais de participation sont à la charge des participants.

Planification du secteur de l'éducation

25 septembre 2017 - 31 mars 2018

Informations financières



Aide financière et bourses

N'étant pas un organisme de financement, l'IIPE ne peut apporter d'aide financière. Les candidats sont invités à adresser leurs demandes de bourse aux organismes compétents (leur employeur, ministères, organisations internationales ou ONG). Ces bourses sont généralement octroyées au titre des programmes de perfectionnement des ressources humaines ou de renforcement des capacités institutionnelles, financés par le gouvernement, les programmes de coopération internationale ou directement par des partenaires internationaux tels que les banques de développement, des agences bilatérales ou des fonds et programmes des Nations Unies.

Les États membres de l'UNESCO peuvent soumettre une demande de financement du Programme de participation via leur Commission nationale auprès de l'UNESCO. La procédure et le calendrier pour soumettre une demande de financement est disponible sur le site web de l'UNESCO.

Logement

L'IIPE ne possède pas de logements pour les participants. Si les candidats admis en font la demande, il peut les aider dans leurs démarches pour trouver un logement.

Note: Le coût total de la participation à la session 2017/2018 du PSE s'élève à 15 600 €, auxquels il faudra ajouter les frais de voyage.

Les fonds doivent être déposés sur le compte de l'IIPE au moins un mois avant le début du cours (25 août).

** Les fonds peuvent être gérés soit par le participant, soit par l'IIPE.

1. Somme qui couvre les frais d'interprétation, de matériels de formation, et leur reproduction, ainsi que de mise en œuvre du cours. Les visites de terrain comprennent une visite d'étude qui comprend des visites d'école en France.

* Sous réserve de modifications

Informations financières*

Le prix est de **8 000 €** pour le PSE. Ce montant comprend :

I. Coût du Programme ¹	Euros
Le coût du programme, matériel didactique inclus	6 000
Visites d'études	1 500
Frais administratifs	500
Coût total du Programme	8 000

Il sera nécessaire pour chaque participant d'avoir un **ordinateur portable et les logiciels (coût total estimé 1 000 €)**.

À ce montant, il convient d'ajouter le prix du **billet d'avion aller-retour et les frais de séjour à Paris**, à savoir :

II. Frais du séjour à Paris	Euros
Visite médicale pour l'obtention du titre de séjour français	60
Assurance maladie et responsabilité civile	240
Tickets repas	600
Affranchissements pour l'envoi des publications	100
Allocation de subsistance mensuelle ** recommandée (1 600 € par mois)	4 800
Frais de réservation de logement **	800
Coût total du séjour	6 600

III. Dépenses totales	Euros
Coût du Programme	8 000
Ordinateur portable et logiciels	1 000
Frais du séjour à Paris	6 600
Total général	15 600

Programme des cours spécialisés

10 avril - 19 mai 2017*

(Date limite d'inscription: 15 janvier 2017)



Conditions à remplir

Filière de spécialisation 1 Analyse et planification de l'éducation (EPA)	Filière de spécialisation 2 Gestion et planification de l'éducation (EPM)
Lundi 10 – Vendredi 21 avril 2017	
EPA 301: Systèmes d'information pour la gestion de l'éducation (SIGE)	EPM 311: Organisation et gestion du secteur éducatif : systèmes et institutions
Lundi 24 avril – Vendredi 5 mai 2017	
EPA 303: Micro-planification et carte scolaire	EPM 312: Gestion des enseignants
Mardi 9 – Vendredi 19 mai 2017	
EPA 304: Méthodes quantitatives pour le pilotage et l'évaluation de la qualité de l'éducation	EPM 314: Programmes et projets du secteur de l'éducation

Pour soumettre votre candidature, merci de remplir le formulaire d'inscription en ligne sur le site web de l'IIEP (www.iiep.unesco.org), où sont précisés les documents à fournir.

Les participants suivent à plein temps un ou plusieurs cours proposés dans le programme. Néanmoins, puisque le programme se déroule en DEUX FILIÈRES PARALLÈLES, les participants doivent CHOISIR L'UN DES DEUX COURS qui ont lieu simultanément. Les candidats ne peuvent donc choisir que trois cours au maximum lors d'une session du Programme des Cours Spécialisés (PCS).

Conditions à remplir

Les candidats doivent répondre aux critères suivants :

- ❖ Formation universitaire : un diplôme universitaire ou équivalent (BAC + 3), de préférence dans une discipline relative à la planification ou à la gestion de l'éducation.
- ❖ Expérience professionnelle : trois ans au minimum dans le domaine de la planification ou de la gestion de

l'éducation formelle ou non formelle, en qualité de praticien, formateur ou chercheur.

- ❖ Connaissances linguistiques : une bonne connaissance du français ou de l'anglais.
- ❖ Compétences en informatique : très bonne maîtrise de Word, et d'Excel (selon les cours).
- ❖ Financement : la demande d'admission du candidat devra préciser comment seront financés les frais d'inscription au cours et les autres dépenses.

À qualifications égales, la priorité sera donnée aux candidates de sexe féminin. Une attention particulière sera également accordée aux candidatures émanant des pays les moins avancés.

* Sous réserve de modifications



Organisation
des Nations Unies
pour l'éducation,
la science et la culture



Institut international de
planification de l'éducation

Programme des cours spécialisés

10 avril - 19 mai 2017



Conditions à remplir (suite)

Soumission des candidatures et sélection des candidats

Toutes les candidatures doivent être remplies et envoyées en ligne, accompagnées de l'ensemble des documents demandés. Ne pas envoyer de documents par email.

Toutes les candidatures sont traitées et examinées par un Comité de sélection par ordre d'arrivée. La décision du Comité de sélection est communiquée au candidat dans les trois semaines suivant la réception de la demande. Les dossiers incomplets ne seront pas traités, merci de lire attentivement les instructions.

Commission nationale auprès de l'UNESCO. La procédure et le calendrier pour soumettre une demande de financement est disponible sur le site web de l'UNESCO.

Logement

L'IIPE ne possède pas de logements pour les participants. Des informations sur les différentes possibilités d'hébergement à Paris et aux alentours seront néanmoins mises à la disposition des candidats admis. Les demandes d'information devront parvenir rapidement à l'IIPE. Toute réservation d'hôtel ou d'autres logements devra être effectuée par les participants eux-mêmes.

Informations financières

Aide financière et bourses

N'étant pas un organisme de financement, l'IIPE ne peut apporter d'aide financière. Les candidats sont encouragés à adresser leurs demandes de bourse aux organismes compétents (leur employeur, ministères, organisations internationales ou ONG). Ces bourses sont généralement octroyées au titre des programmes de perfectionnement des ressources humaines ou de renforcement des capacités institutionnelles, financés par le gouvernement, les programmes de coopération internationale ou directement par des partenaires internationaux tels que les banques de développement, des agences bilatérales ou des fonds et programmes des Nations Unies.

Les États membres de l'UNESCO peuvent soumettre une demande de financement du Programme de participation via leur

Informations financières*

Le prix pour chaque cours proposé dans le PCS est de 1 800 €. Les fonds doivent être déposés sur le compte bancaire de l'IIPE au moins un mois avant le début du cours. Outre les frais d'inscription, les participants doivent prendre des dispositions pour couvrir : (i) leur billet d'avion aller/retour ; (ii) leurs frais d'hébergement et de séjour à Paris (estimés à un minimum de 100 € par jour) ; (iii) une souscription à une assurance médicale/accident.

Coûts du cours	Euros
Les coûts du cours, matériel didactique inclus	1 800
Frais d'hébergement et de séjour à Paris	min. 100 par jour
Assurance médicale/accident (pour une durée de deux semaines à un mois)	55
Billet d'avion aller/retour	à définir

* Sous réserve de modifications

Cours spécialisés

Offre de formation 2017 et objectifs



Systèmes d'information pour la gestion de l'éducation (SIGE)

10-21 avril 2017

Permettre aux participants d'acquérir les connaissances et les techniques nécessaires à la construction et à l'utilisation de systèmes d'information pour la planification et la gestion de l'éducation.

À l'issue de ce cours, les participants seront en mesure de :

- Expliquer les caractéristiques d'un système d'information pour la gestion de l'éducation (SIGE) ;
- Planifier les différentes étapes impliquées dans un recensement scolaire ;
- Concevoir les outils de collecte de données pour un recensement scolaire ;
- Identifier les données en rapport avec l'éducation à inclure dans un SIGE ;
- Élaborer un système d'indicateurs pour le suivi, l'évaluation et le pilotage.

Micro-planification et carte scolaire

24 avril - 5 mai 2017

Doter les participants des compétences et des outils nécessaires pour appliquer les techniques de la carte scolaire à la situation de leur pays.

À l'issue de ce cours, les participants seront en mesure de :

- Expliquer les principaux concepts et approches se rapportant à la micro-planification et à la carte scolaire ;
- Définir les diverses étapes méthodologiques impliquées dans l'élaboration de la carte scolaire, du diagnostic à la mise en place de la carte scolaire prospective ;
- Évaluer et identifier des stratégies alternatives d'organisation de l'offre éducative et de leur application en fonction du contexte du pays considéré ;
- Utiliser des systèmes d'information géographique (SIG) permettant d'accompagner le développement de la carte scolaire à chacune de ses étapes.

Méthodes quantitatives pour le pilotage et l'évaluation de la qualité de l'éducation

9-19 mai 2017

Présenter les principales méthodes quantitatives/empiriques pour mesurer la qualité de l'éducation et en particulier celles utilisées par les initiatives régionales et internationales : PISA, TIMSS, SACMEQ, PASEC, etc.

À l'issue de ce cours, les participants seront en mesure de :

- Étudier les débats internationaux sur la recherche sur les politiques éducatives, en vue de piloter et d'évaluer la qualité de l'éducation ;
- Examiner les instruments de collecte de données existants, sur les acquis de l'apprentissage des élèves et les conditions scolaires ;
- Analyser de façon critique les techniques utilisées pour établir un échantillon scientifique lors d'une enquête nationale à grande échelle ;
- Développer les compétences analytiques requises afin de traduire les résultats de la recherche en recommandations politiques sur la qualité et l'égalité dans l'éducation.

Cours spécialisés

Offre de formation 2017 et objectifs



Organisation et gestion du secteur éducatif : systèmes et institutions

10-21 avril 2017

Permettre aux participants de contribuer activement à la conception de réformes des structures et processus de gestion éducative favorables à l'offre d'une éducation pour tous équitable et de qualité.

À l'issue de ce cours, les participants seront en mesure de :

- Expliquer les concepts, approches et tendances de la gestion de l'éducation ;
- Analyser les instruments existants pour la régulation d'un système éducatif ;
- Conseiller le ministère sur la conception et la mise en œuvre d'une politique de décentralisation ;
- Proposer des réformes visant à améliorer l'efficacité des établissements éducatifs ;
- Utiliser les outils d'information appropriés pour le pilotage de la qualité d'un système éducatif ;
- Communiquer efficacement verbalement et par écrit sur les réformes majeures pour améliorer la gestion de l'éducation.

Gestion des enseignants

24 avril - 5 mai 2017

Doter les participants des connaissances nécessaires pour contribuer à des débats éclairés sur les problèmes actuels de gestion des enseignants et de politiques pour les enseignants dans une perspective de comparaison.

À l'issue de ce cours, les participants seront en mesure de :

- Expliquer les grands concepts de gestion des ressources humaines et les défis actuels ;
- Discuter des implications majeures associées à différentes options politiques en termes de recrutement des enseignants, formation, allocation, utilisation et carrière ;
- Utiliser et interpréter les indicateurs pertinents à la gestion des enseignants ;
- Discuter de différents instruments et outils pour la régulation de la gestion des enseignants ;
- Proposer des réformes pour l'amélioration de la gestion des enseignants.

Programmes et projets du secteur de l'éducation

9-19 mai 2017

Répondre aux besoins de perfectionnement professionnel des praticiens des agences gouvernementales et de la société civile dans les pays bénéficiaires de l'aide et des donateurs. Le cours est particulièrement intéressant pour les praticiens de l'éducation qui souhaitent actualiser leurs connaissances des évolutions de l'environnement de l'aide et veulent développer leurs compétences de conception et de rédaction de projets.

À l'issue de ce cours, les participants seront en mesure de :

- Analyser les caractéristiques de l'évolution de l'environnement de l'aide qui définissent les relations entre gouvernements et bailleurs de fonds et le dialogue politique dans les pays bénéficiaires de l'aide ;
- Préparer un document de projet, en appliquant l'Approche du cadre logique et des principes complémentaires, comme ceux de la Gestion axée sur les résultats et de la Gestion axée sur les résultats de développement ;
- Identifier et utiliser les approches actuelles d'identification, de préparation, de pilotage et d'évaluation d'un programme et d'un projet dans un cadre de planification sectorielle et d'allocation des ressources ;
- Expliquer les conditions de réussite des négociations de projet ;
- Présenter une proposition de projet de façon convaincante.

Cours en ligne

Offre de formation 2017



- ❖ **Profil des participants** : Professionnels de ministères de l'Éducation, universités et autres organismes publics responsables de l'éducation.
- ❖ 4 à 6 participants par équipe nationale.
- ❖ Candidatures individuelles possibles pour certains cours (5% du total). Merci de contacter le coordonnateur du cours pour plus d'informations.
- ❖ **Frais de participation** : 550 USD par participant (excepté pour le MOOC).

Offre de formation en ligne 2017

Titre	Dates	Date limite de candidature
Évaluation des acquis scolaires (MOOC) (Français) <small>Coordonnatrice du cours : Mioko Saito</small>	6 février au 3 mars 2017	6 janvier 2017
Gestion des enseignants du secondaire (Anglais) <small>Coordonnatrice du cours : Barbara Toumier</small>	27 février au 21 avril 2017	28 novembre 2016
Méthodes quantitatives de pilotage et évaluation de la réponse du secteur éducatif au VIH et au sida (Anglais) <small>Coordonnatrice du cours : Stéphanie Dolata</small>	6 mars au 14 avril 2017	Uniquement sur invitation
Assurance qualité interne dans l'enseignement supérieur (Anglais) <small>Coordonnatrice du cours : Michaela Martin</small>	9 octobre au 8 décembre 2017	19 juin 2017
Utilisation des indicateurs pour le pilotage de l'ODD4 (Français) <small>Coordonnatrice du cours : Patricia Dias Da Graça</small>	13 novembre au 15 décembre 2017 8 au 26 janvier 2018	3 juillet 2017

Cours en ligne

Offre de formation 2017



MOOC

Evaluation des acquis scolaires

(en français)

6 février au 3 mars 2017

Sans frais

L'objectif principal de ce cours est d'examiner les divers moyens de piloter et d'évaluer les résultats des acquis scolaires afin de choisir les méthodes appropriées pour votre pays.

À la fin du cours, vous devriez être en mesure de :

- Reconnaître l'évaluation des acquis comme l'une des approches pour piloter l'apprentissage ;
- Identifier les caractéristiques (les buts, la population cible, les sujets testés, le cadre du test, etc.) des différentes évaluations des acquis scolaires ;
- Evaluer la faisabilité de chaque évaluation dans le contexte de votre pays.

Pour participer à ce cours : [Inscription en ligne ouverte à partir de novembre 2016 sur le site de l'IPE](#)

Coordonnatrice du cours : [Mioko Saito](#)

Gestion des enseignants du secondaire

(en anglais)

27 février au 21 avril 2017

Ce cours est consacré à la gestion du personnel enseignant, et notamment sur la gestion des enseignants du secondaire. La planification des besoins en enseignants pour le secondaire est complexe en raison de la spécialisation par discipline d'enseignement.

À la fin du cours, vous devriez être en mesure de :

- Débattre des problématiques, concepts et approches de la gestion des enseignants ;
- Appliquer les techniques pour la planification des besoins en enseignants ;
- Calculer les indicateurs utiles au diagnostic de l'allocation et de l'utilisation des enseignants ;
- Analyser votre système d'information et vos outils de pilotage pour la gestion des enseignants du secondaire **OU** les aspects organisationnels et de régulation de la gestion des enseignants du secondaire (les participants pourront choisir entre ces deux options).

Pour participer à ce cours : grh@iep.unesco.org

Coordonnatrice du cours : [Barbara Tournier](#)

Cours en ligne

Offre de formation 2017



(en anglais)

Méthodes quantitatives de pilotage et évaluation de la réponse du secteur éducation au VIH et au sida

NOUVEAU

6 mars au 14 avril 2017

Ce cours renforce les compétences des participants dans la collecte, l'analyse et la communication des indicateurs clés, éléments essentiels à la formulation de politiques permettant de piloter et évaluer la réponse du secteur éducatif au VIH et au sida.

À la fin du cours, vous devriez être en mesure de :

- Décrire les engagements internationaux et nationaux en matière d'éducation globale, de programmes de santé et de VIH, et des indicateurs liés au suivi et à l'évaluation de la réponse du secteur éducatif au VIH et au sida ;
- Examiner de façon critique la qualité des outils de collecte des données, y compris le questionnaire du recensement scolaire annuel du SIGE ;
- Analyser et communiquer les données sur le VIH et le sida dans l'éducation, en mettant l'accent sur l'interprétation et l'analyse des tendances ;
- Traduire les résultats d'analyse en propositions politiques.

Pour participer à ce cours : [Uniquement sur invitation](#)

Coordonnatrice du cours : [Stéphanie Dolata](#)

(en anglais)

Assurance qualité interne (AQI) dans l'enseignement supérieur. Concevoir et développer un système efficace d'AQI

NOUVEAU

9 octobre au 8 décembre 2017

L'objectif du cours est de discuter des options et des bonnes pratiques pour concevoir ou développer un système d'assurance qualité interne dans un établissement d'enseignement supérieur.

À la fin du cours, vous devriez être en mesure de :

- Choisir parmi plusieurs options pour mettre au point et orienter votre système AQI ;
- Identifier et distinguer les outils et les procédures pour un système AQI intégré ;
- Analyser le lien entre l'AQI et l'employabilité, et identifier les outils et les processus par lesquels ce lien peut être renforcé ;
- Concevoir une structure efficace et bien soutenue pour l'AQI.

Pour participer à ce cours : iqa@iiep.unesco.org

Coordonnatrice du cours : [Michaela Martin](#)

Cours en ligne

Offre de formation 2017



(en français)

Utilisation des indicateurs pour le pilotage de l'ODD4

NOUVEAU

Partie 1: 13 novembre au 15 décembre 2017

Partie 2: 8 au 26 janvier 2018

Ce cours vise à contribuer au développement des compétences nécessaires pour construire un système d'indicateurs et produire des rapports d'indicateurs permettant aux décideurs et planificateurs de mieux piloter l'objectif ODD4.

À la fin du cours, vous devriez être en mesure de :

- Expliquer l'importance des indicateurs pour le pilotage de l'ODD4 ;
- Développer et analyser des indicateurs pour piloter des objectifs politiques stratégiques ;
- Utiliser les techniques appropriées pour une analyse pertinente et synthétique de ces indicateurs ;
- Appliquer des techniques de communication pour faciliter la diffusion de ces informations.

Pour participer à ce cours : indicatorsbe@iiep.unesco.org

Coordonnatrice du cours : [Patricia Dias Da Graça](#)

Offre de formation en ligne 2018 - A venir*

- Programmes d'éducation de la petite enfance (français) ;
- Pilotage et évaluation de l'égalité des sexes en éducation (français) ;
- Utilisation des indicateurs pour le pilotage de l'objectif ODD4 (anglais) ;
- D'autres offres à découvrir sur notre site web à partir de novembre 2017.

Campus virtuel de l'IIEP
www.iiep.unesco.org/coursdistance

*Sous réserve de modifications