



CN/2007/SC/PI/2

EABRN Biosphere Reserve Atlas  
MONGOLIA

**МОНГОЛ УЛСЫН ШИМ МАНДЛЫН НӨӨЦ  
ГАЗРЫН АТЛАС**

East Asian Biosphere Reserve Network(EABRN)  
UNESCO-MAB Programme

**НҮБ. ЮНЕСКО-гийн Хүн ба Шим  
Мандал хөтөлбөрийн  
Зүүн Азийн Шим  
Мандал сүлжээ**

June 2007 Ulaanbaatar  
Улаанбаатар 2007  
Зургаан сар

The atlas is a fascinating of information carrier, provides an international (geo)graphical language reflecting the temporal and spatial characteristics and changes of the earth system. Biosphere reserves are sites recognized under UNESCO's Man and the Biosphere (MAB) Programme, which innovate and demonstrate new approaches to conservation and sustainable development. The reserves are, of course under national sovereign jurisdiction, yet share their experience and ideas nationally, regionally and internationally within the World Network of Biosphere Reserves (WNBR).

The work of the MAB Programme over the years has concentrated on the development on the development of the WNBR. The biosphere reserve concept was developed initially in 1974 and was substantially revised in 1995 with the adoption by the UNESCO General Conference of the Statutory Framework and the Seville Strategy for Biosphere Reserves.

Today, with more than 500 sites in over 100 countries, the WNBR provides context-specific opportunities to combine scientific knowledge and governance modalities to reduce biodiversity loss, improve livelihoods, enhance social, economic and cultural conditions for environmental sustainability, thus contributing to the pursuit of the Millennium Development Goals, in particular to Goal 7 on environmental sustainability.

Biodiversity's fundamental value is neither aesthetic nor economic but environmental, even though most people are largely unaware of this. The value of biodiversity is often measured in terms of the number of species living in a given area. But the interactions between the species in an ecosystem, and between them and the environment's physical and chemical components are also very important.

Biosphere reserves serve as learning and demonstration sites in the framework of the United Nations Decade of Education for Sustainable Development. With this context in mind, under the East Asian Biosphere Reserve Network (EABRN), the UNESCO is producing a Biosphere Reserve Atlas for the general public as well as for school children to create and promote the awareness of concept of biosphere reserves.

This atlas for Mongolia is the second in the EABRN atlas series and will be followed by atlases for other member countries of EABRN. It is our hope that this atlas will serve as an eye opener by using biosphere reserves as a learning tool for education for sustainable development. It is with great anticipation that we hope this atlas will serve to inform and, guide school children as well as the general public to gain knowledge about nature and ecology. In addition we hope that it will also foster students' skills, attitudes and values to be conducive to sustainable development.

Prof. Dr. Walter R. Erdelen  
Assistant Director-General for Natural Sciences  
UNESCO

#### **"The basis for good planning and management is good information".**

Maps, as a visual language in *regional science*, have become more and more demonstrative for their peculiar superiority and widely-ranged potential application with the advancement of modern science and technology.

The present EABRN Atlas for Mongolia is a follow up of the recommendation from the 9<sup>th</sup> EABRN ad-hoc committee meeting held during August-September 2005 in Jeju Island, Republic of Korea. Shared among the members of the EABRN was a strong desire for information exchanging at the regional level, which in turn led to the designing of an Atlas to represent and illustrate the Biosphere Reserves in each member country. It was also agreed that a common Atlas should be produced in order to popularise and inform the general public about the Biosphere Reserve concept, in particular to school children.

The preparation of the Atlas is being carried out in a phased manner subject to the availability of funds. The EABRN Secretariat shall prepare the detailed plan. During the first phase, it was decided to carry out EABRN Atlas for China and Mongolia and this Atlas for Mongolia is the second one in the series.

The designation of a biosphere reserve is not only a recognition of significant natural values, but represents a commitment on the part of government agencies at all levels and all local interests to create living examples of conservation and sustainable development.

The main objectives of this atlas are:

- ✓ to transform complex data into easily readable information for the general public and school children, and
- ✓ to increase the knowledge of teachers, school students and community on Biosphere Reserve Sites (BRs) under the World Biosphere Reserve Network (WBPN) within the context of sustainable development, stressing the importance and components of BRs and ecosystems.

Mongolia is one of the world's 27 countries without any outlet to the sea, since time immemorial travellers used to admire Mongolia as the country with clear sunny skies. In Mongolia, all natural zones such as high mountains, valleys between the mountain ranges, wide steppes, Gobi desert, and semi-desert zones are combined.

We would like to thank the Mongolia MAB Committee and Mongolian National Commission for UNESCO for its readiness in sharing the available information. The appreciation would also go to all members of the EABRN countries for agreeing to share their available data in order to produce the EABRN BRs Atlas series.

Thanks must also go to Mr. Natarajan Ishwaran, Director of Ecological and Earth Sciences Division, UNESCO Paris, Mr. Thomas Schaaf, Programme Specialist and MAB Asia Pacific coordinator and Mr. Han Qunli, Senior Programme Specialist Ecological Sciences, UNESCO Regional Bureau for Science, who provided the technical support and coordination throughout this initiative.

Finally, yet importantly, we would like to thank the Korean National Commission for UNESCO, Government of Republic of Korea, for their generous financial support to EABRN network and its activities, without which this Atlas would not have been possible.

Yasuyuki Aoshima  
Director and Representative,  
Ramasamy Jayakumar  
Programme Specialist- Natural Science,  
UNESCO Office Beijing





# EAST ASIAN BIOSPHERE RESERVES NETWORK ЗҮҮН АЗИЙН ШИМ МАНДЛЫН НӨӨЦ ГАЗРЫН СҮЛЖЭЭ



East Asian Biosphere Reserve Network (EARRN) of UNESCO-MAB Programme  
UNESCO Office, Beijing.  
ЮНЕСКО-гийн Хүн ба Шим Мандал хөтөлбөрийн Зүүн Азийн Шим  
Мандал сүлжээ ЮНЕСКО-гийн Бээжин дэх товчоо.  
BEIJING-2006-БЭЭЖИН



## EARRN BIOSPHERE RESERVE ATLAS MONGOLIA МОНГОЛ УЛСЫН ШИМ МАНДЛЫН НӨӨЦ ГАЗРЫН АТЛАС



ADDRESS:

Government Build No 3, Baga Toiruu-44  
Ulaanbaatar, MONGOLIA

Tel: 976-11-312428, -267675. Fax: 976-11-321401  
Special Protected Area Administration Department.  
MINISTRY OF NATURE AND THE ENVIRONMENT MONGOLIA  
МОНГОЛ УЛСЫН БАЙГАЛЬ ОРЧНЫ ЯАМ.  
Тусгай хамгаалалттай газруудын захиргаа  
ULAANBAATAR-2007-УЛААНБААТАР



CONTENTS  
ТОВЬӨӨГ

	1. Biosphere reserve an Introduction Шинь мандлын нооц газрын тухай	5
	2. EABRN an Introduction Зүүн Азийн Шинь мандлын нооц газрын сүлжээний тухай	6
	3. Mongolian National MAB Committee an Introduction Монголын Хүн ба шинь мандал хотолборийн тухай	7
	4. BIOSPHERE RESERVE SITES of MONGOLIA. Scale 1:10'000'000. Монгол улсын шинь мандлын нооц газрууд. Масштаб 1:10'000'000	8
	5. LAND USE MAP of MONGOLIA. Scale 1:10'000'000. Монгол улсын газар ашиглалтын зураг. Масштаб 1:10'000'000	9
	6. KHUSTAIN NURUU. MOUNTAIN RANGE. Scale 1:370'000. Хустайн нуруу. Масштаб 1: 370'000	10
	7. KHUSTAIN NURUU. CLIMAT MAP. Scale 1:370'000. Хустайн нуруу. Уур амьсгалын зураг. Масштаб 1: 370'000	11
	8. KHUSTAIN NURUU. HYDROGEOLOGY MAP. Scale 1:370'000. Хустайн нуруу. Гидрогеологийн зураг. Масштаб 1: 370'000	12
	9. KHUSTAIN NURUU. SOIL MAP. Scale 1:370'000. Хустайн нуруу. Хөрсний зураг. Масштаб 1: 370'000	13
	10. KHUSTAIN NURUU. VEGETATION MAP. Scale 1:370'000. Хустайн нуруу. Ургамлын зураг. Масштаб 1: 370'000	14
	11. KHUSTAIN NURUU. LAND USE MAP. Scale 1:125'000. Хустайн нуруу. Газар ашиглалтын зураг. Масштаб 1:125'000	15
	12. KHUSTAIN NURUU. PASTURE MAP. Scale 1:370'000. Хустайн нуруу. Бэлчээрийн зураг. Масштаб 1: 370'000	16
	13. EASTERN MONGOLIA. Steppe. Scale 1:1'500'000. Дорнод Монголын тал. Масштаб 1:1'500'000	17
	14. EASTERN MONGOLIA. CLIMATE FACTORS. Scale 1:1'500'000. Дорнод Монгол. Уур амьсгал. Масштаб 1:1'500'000	18
	15. EASTERN MONGOLIA. GEOLOGY MAP. Scale 1:1'500'000. Дорнод Монгол. Геологийн зураг. Масштаб 1:1'500'000	19
	16. EASTERN MONGOLIA. VEGETATION MAP. Scale 1:1'500'000. Дорнод Монгол. Ургамлын зураг. Масштаб 1:1'500'000	20
	17. EASTERN MONGOLIA. SOIL MAP. Scale 1:1'500'000. Дорнод Монгол. Хөрсний зураг. Масштаб 1:1'500'000	21
	18. EASTERN MONGOLIA. LAND USE MAP. Дорнод Монгол. Газар ашиглалтын зураг.	22
ANIMALS	19. <i>Marmola sibirica</i> , Mongolian marmot Монгол тарвага	23
	20. <i>Procapra gutturosa</i> , Mongolian gazelle Цагаан зээр	24
	21. <i>Canus Lupus</i> , Wolf. <i>Cervus elephus</i> , Red deer Саарал чоно, халуун буга	25
	22. <i>Equus przewalskii</i> , Prezwalskii's horse or Takhi Монгол тахь	26
	23. <i>Aegyptius monachus</i> , Black or Cinereous Vulture. <i>Ochotona daurica</i> , Daurian Pika Номрог тас, дагуур огдой	27
	24. <i>Anthropoides virgo</i> , Demoiselle crane Өвөгт тогоруу	28
	25. <i>Alces alces</i> , Moose Хандгай	29
	26. <i>Myospalax psilurux</i> , Manchurian Zolor Манжуур номин	30
	27. <i>Spermophilus dauricus</i> , Daurian souslik or ground squirrel Дагуур зурам	31
	28. <i>Cygnus cygnus</i> , Whooper swan. <i>Lutra lutra</i> , Eurasian Otter Гангар хун, халну	32
VEGETATION	29. <i>Lilium pumilum</i> , <i>Goniolimon speciosum</i> Одой сараана, гоо юулт	33
	30. <i>Caragana microphylla</i> , <i>Leontopodium leontopodioides</i> , Edelweis Жижиг навчит харгана, цагаан уул	34
	31. <i>Lilium danuricum</i> Дагуур сараана	35
	32. <i>Dianthus versicolor</i> Алаг башир	36
	33. <i>Delphinium grandiflorum</i> Том цэцэгт гээгцдшэг	37
	34. <i>Caltha natans</i> , <i>Cypripedium guttatum</i> Ховдог бальвн, толбот саадган цэцэг	38
	29. REFERENCES НОМЗҮЙ	40

**Biosphere Reserve an Introduction:** In the face of the rapid disappearance of biodiversity, scientists, governments and nature conservation associations reacted with the creation of a network of protected areas called Biosphere Reserves. Often conservation can only be achieved by involving the local populations who are the main users of an area's natural resources and have the greatest impact on the surrounding environment.

The origin of Biosphere Reserves goes back to the "Biosphere Conference" organized by UNESCO in 1968, the first intergovernmental conference to seek the reconciliation between the conservation and the use of natural resources, which foreshadowed the present-day notion of sustainable development. The World Network is formally constituted by a Statutory Framework, which was resulted from the work of the International Conference on Biosphere Reserves, held in Seville (Spain), in March 1995. This Statutory Framework sets out "the rules of the game" of the World Network and foresees a periodic review of biosphere reserves. Activities of the World Network are guided by the "Seville Strategy for Biosphere Reserves", also drawn up at the Seville Conference.

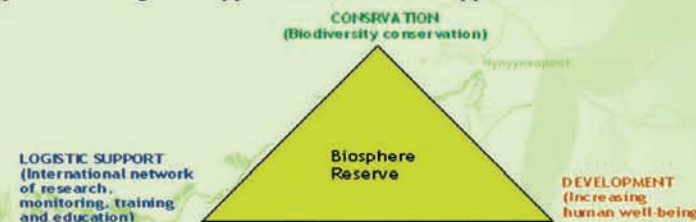
Functions of Biosphere Reserves: Biosphere reserves have three main functions: biodiversity conservation, economic and social development and logistic support. Each function supports the others.

The first function, *conservation*, contributes to the global movement to protect samples of Earth's wealth of plants and animals and the ecosystems that they form. The second function, *development*, seeks to encourage economic and social development that does not destroy nature's resources and is adapted to the culture and traditions of the local communities.

The last function, *logistic support*, refers to the role that biosphere reserves play both 'open-air laboratories' for scientific research and cataloguing biological diversity. It also refers to their role as 'open-air classrooms' for teaching people about major environmental and development problems and how the problems can be resolved. In order to fulfil their three functions, biosphere reserves are laid out in three interdependent zones: a core area, a buffer zone, and a transition area.

The *core areas* are often strict nature reserves or the most highly protected parts of the national parks. The core area may contain a large number of plant and animal species. Only fundamental scientific research is allowed in this area and the core area benefits from long-term legal protection under national law.

The *buffer zone* surrounds core area or next to it. This zone can be a place for experimental research, facilities for education, training, tourism and leisure may also be found. The boundaries of this zone often coincide with those of a national park; this zone can be used for activities without disturbing the core area. The *transition area* forms outer part of the biosphere reserve. It may also be called as the area of cooperation. The human settlements are allowed in this zone. Regional social and economical development of the biosphere reserve mainly depends on this zone.



Biosphere Reserves form a World Network that enables the sharing of information on the conservation and management of ecosystems inhabited by humans, animals and plants.

Since the first Biosphere Reserves were selected in 1976, the World Network continued to grow. Today, with more than 480 sites in over 100 countries, the WBNR provides context-specific opportunities to combine scientific knowledge and governance modalities to:

- ↓ Reduce biodiversity loss
- ↓ Improve livelihoods
- ↓ Enhance social, economic and cultural conditions for environmental sustainability
- ↓ Thus contributing to the pursuit of the Millennium Development Goals, in particular MDG 7 on environmental sustainability

Biosphere reserves can also serve as learning and demonstration sites in the framework of the United Nations Decade of Education for Sustainable Development (DESD).

### Шим мандлын нөөц газрын тухай

Эх газар болон эргийн экосистем дэх биологийн төрөл зүйлийг хамгаалах, зүй зохистой ашиглахад зориулагдсан бүс нутгийг Шим мандлын нөөц газар (ШМНГ) гэнэ. Шим мандлын нөөц газрын сүлжээнд багтсан нутаг дэвсгэрийг олон улсын хэмжээнд хүлээн зөвшөөрсөн байдаг юм. Уг нутаг дэвсгэрийг тухайн улсын Засгийн Газраас нэр дэвшүүлж мөн орны хууль дагуу зохицуулдаг болно. ШМНГ нь хөрс, ус, биологийн төрөл зүйлийн нэгдмэл менежментийг туршиж загвар болгох "амьд лаборатори" мөн.

Шим мандлын нөөц газрын бага хурал гэсэн нэрийн доор 1968 онд НҮБ ЮНЕСКО-оос зохион байгуулсан байгалийн нөөцийн ашиглалт, хамгаалалтыг зохицуулах зорилго бүхий засгийн газар хоорондын анхны зөвлөгөөнөөр ШМНГ-ын эхлэл тавигдсан юм. Ийнхүү өнөөгийн тогтвортой хөгжлийн үзэл баримтлалын үндэс бий болсон юм. Испани улсын Сэвилл хотноо 1995 оны 3-р сард болсон ШМНГ-ын олон улсын зөвлөгөөнөөс гарсан шийдвэрээр дэлхийн ШМНГ-ын сүлжээг албан ёсоор үүсгэн байгуулсан болно. Энэ шийдвэр нь Дэлхийн ШМНГ-ын сүлжээний үйл ажиллагааны журмыг зохицуулахын хамт 10 жилийн давтамжтай хянадаг юм. Сэвиллийн зөвлөгөөнөөр батлан гарсан ШМНГ-ын Сэвиллийн стратегийн дагуу Дэлхийн ШМНГ-ын сүлжээний үйл ажиллагааг зохицуулна.

**Яагаад ШМНГ хэрэгтэй вэ гэвэл:** ШМНГ бий болсноор бид биологийн төрөл зүйлийг хамгаалах, унаган төрхөөрөө буй эрүүл экосистемээ хадгалж үлдэх, байгалийн экосистем болон түүний хувьслыг судлах, газар ашиглалтын уламжлалт хэв загварыг судлах, байгалийн нөөцийг тогтвортой ашиглах талаар мэдээллийг хуваалцаж түгээх, байгалийн нөөцийн асуудлыг шийдвэрлэхэд хамтран ажиллах блонмжтой юм.

ШМНГ нь цөм, хамгаалалтын болон шилжилтийн гэсэн өөр хоорондоо уялдаа холбоотой гурван бүсээс бүрднэ. **Цөм бүсийн** хил хязгаарыг хуулиар баталсан байх ёстой ба энэхүү ландшафт, экосистем дахь биологийн төрөл зүйлийн урт хугацааны хамгааллыг хангасан байна. Хамгаалалтын бүс нь цөм бүстэй хил залгаа тодорхой хил хязгаартай цөм хэсгийг хүрээлэн оршдог болно: **Шилжилтийн бүс** нь хамгаалалтын бүсийн гадна талаар оршино. Энд хөдөө аж ахуй, төв суурин гэх зэрэг газар ашиглалтын төрөл бүрийн хэлбэр байж болно. Эдгээр 3 бүсд янз бүрийн газар эзэмшлийн хэлбэр байж болно. ШМНГ-ын цөм бүс ихэвчлэн нийтийн эзэмшилд байдаг хэдийч хувийн болон төрийн бус байгууллагын эзэмшилд ч байж болдог. Хамгаалалтын бүс нь гол төлөв хувийн буюу ниймийн эзэмшилд байдаг ба шилжилтийн бүсд хэдэн төрлийн эзэмшигч байж байна.

### GLOSSARY

Uul	Mountain
Tal	Steppes
Ek	Forest
Go	River
Uul	Saint-Denis
Khovg	Herby
Numar	Mountain
Shur	Lake

**EABRN an Introduction:** The Twenty Seventh (1993) General Conference of UNESCO, adopted the draft resolution proposed by the Republic of Korea, and called upon UNESCO Member States of Asia Pacific to strengthen cooperation in the implementation of the Action Plan for Biosphere Reserves. In response to the General Conference invitation, a Cooperative Scientific Study of East Asian Biosphere Reserves was launched by East Asian Member States in 1994, namely the Democratic People's Republic of Korea (DPRK), Japan, Mongolia, People's Republic of China (PR China) and the Republic of Korea (ROK) in Cooperation with the UNESCO Offices in Jakarta and Beijing and Man and the Biosphere (MAB) Programme Secretariat at UNESCO, Paris. During 1998, with an official request from MAB Committee of Russian Federation to be part of this network, Russia was also included after the approval of EABRN member states.

Since from the inception the EABRN, its secretariat was functioning at UNESCO Office Jakarta, with the process of decentralization and reforms, the secretariat moved to UNESCO Office Beijing in 2003. UNESCO Beijing Office, as the secretariat, has strengthened its activities for EABRN. UNESCO Jakarta Office, as the Regional Science Bureau for Asia and Pacific, and MAB Secretariat, Paris global coordinator of World Biosphere Reserve Network provided strong and continuous support. EABRN facilitates exchange and transfer of information between reserves and governing bodies. It also serves as a mechanism to facilitate training and site-to-site cooperation, and conducts regular regional meetings on various issues.

During the 9<sup>th</sup> Meeting of UNESCO East Asian Biosphere Reserve Network (EABRN) at Jeju Island Biosphere Reserve, Republic of Korea, 30<sup>th</sup> August to 3 September 2005 the members from the MAB National Committees convened an ad-Hoc Committee meeting and decided to generate a common atlas for popularizing the BR concept for the general public and at the level of school children. The Atlas will be published in six volume; one for each EABRN Member States and it will be bilingual (English and official language of the country) in its entirety.

### **Зүүн Азийн Шим мандлын нөөц газрын сүлжээний тухай (ЗАШМНГС)**

ЮНЕСКО-гийн XVII нэгдсэн хуралдаанаар Солонгос улсаас санаачилсан тогтоолын төслийг баталж, ЮНЕСКО-гийн Ази Номхон далайн гишүүн орнуудыг Шим Мандлын Нөөц Газрын (ШМНГ) үйл ажиллагааны төлөвлөгөөг хэрэгжүүлэх хамтын ажиллагааг өргөжүүлэхийг уриалсан билээ. Энэхүү уриан дор 1994 онд Зүүн Азийн гишүүн болох БНСАУ, Япон, Монгол, БНХАУ, БНСУ Бээжин болон Жакарта дахь ЮНЕСКО-гийн товчоо болон Парис дахь ЮНЕСКО-гийн Хүн ба Шим мандал хөтөлбөрийн газартай хамтран Зүүн Азийн ШМНГ-ын шинжлэх ухааны хамтын судалгааг үүсгэжээ.

**ЗАШМНГС**-ний гишүүн орнууд 1998 онд зөвшилцөн Оросын Холбооны улсын ХШМ хорооноос гаргасан албан хүсэлтийн дагуу ОХУ-г сүлжээнд оруулсан болно.

**ЗАШМНГС**, байгуулагдсан цагаасаа ЮНЕСКО-гийн Жакарта дахь салбарт байрлаж байсан ба 2003 оноос ЮНЕСКО-гийн Бээжин дэх товчоо руу шилжсэн байна. ЮНЕСКО-гийн Бээжин дэх товчоо нь **ЗАШМНГС**-ний үйл ажиллагааг чадавхжуулж ирсний Жакарта дахь газар нь Ази Номхон далайн шинжлэх ухааны хамтын судалгааг дэмжиж, Парисын ХШМНГ хөтөлбөр нь дэлхийн ШМНГ-ын сүлжээний үйл ажиллагааг дэмжиж ирсэн юм. **ЗАШМНГ** нь сүлжээнд багтсан нөөц газар болон хариуцагч этгээд хоорондын мэдээллийн урсгал, солилцоог дэмждэг бөгөөд солилцооны хөтөлбөр ба сургалтын үйл ажиллагааг зохицуулна. Мөн талуудын хамтын ажиллагаа, сургалтыг дэмжих механизм болж, бүс нутгийн сэдэвчилсэн уулзалт зохион байгуулж, удирдан чиглүүлдэг болно.

БНСАУ-ын Чезү дахь Шим мандлын нөөц газарт 2005 оны 8-р сарын 30-наас 9-р сарын 3 өдөр болсон ЮНЕСКО-гийн **ЗАШМНГС**-ний 9 дүгээр уулзалтаар сургуулийн насны хүүхдүүд болон олон нийтэд зориулсан ШМНГ-ын талаарх мэдээллийн зориулалттай атлас гаргахаар тогтжээ.

GLOSSARY

Lake Mountain

Khangai Hill

Khangai Steppe

Nuru Mountain

Nuru Lake

### Mongolian National MAB Committee an Introduction:

Since the time when Mongolia joined UN it has been actively participating in the international social events for peace, national culture, tradition, safety, nature protection and sustainable development.

The Mongolian Committee of MAB was officially formed in 1990. The MAB Committee serves as bridge between the UNESCO MAB program and the Government of Mongolia in sustainable development of the nature.

As of today, a total of 14 percent of Mongolian land is protected which makes up 21.5 million ha area represented by 63 protected areas of different levels. There are about 350 state inspectors, rangers working for protected areas.

Since its inclusion into the MAB network of the world, the Great Gobi strictly protected area was nominated into the network in 1990, Uvs nuur basin in 1997, Bogd Khaan mountain in 1996, Khustai Nuruu in 2002 and Dornod Mongol is 2005. Currently Altai 5 Bogd and Mongol Dauarian are at a stage of nomination.

Mongolian National MAB Committee have been actively taking part in the scientific and EABRN workshops and meetings, including the 5<sup>th</sup> and 8<sup>th</sup> EABRN meeting held in Mongolia.

### Монголын Хүн ба шим мандал хөтөлбөрийн тухай

Монгол улс 1961 онд НҮБ-д элссэн үеэс олон улсын хамтын нийгэмлэгийн үйл ажиллагаанд байнга идэвхтэй оролцож ирлээ. Ялангуяа энх тайван, улс үндэстний соёл, зан заншил, бүс нутгийн аюулгүй байдал, байгаль орчныг хамгаалах чиглэлээр тодорхой санал санаачлагыг тогтмол дэвшүүлэн ажилласаар ирлээ.

Өнөөгийн байдлаар Монгол орны нийт газар нутгийн 14 хувийг хамарсан 21.7 сая га талбай бүхий 63 тусгай хамгаалалттай газартай. Тэдгээрийн үйл ажиллагаанд 350 илүү байцаагч, байгаль хамгаалагч, мэргэжилтнүүд оролцдог.

Манай улс 1990 оноос ЮНЕСКО-гийн Хүн ба шим мандал хөтөлбөрийн үйл ажиллагаанд нэн идэвхтэй оролцож байна. Уг хөтөлбөрийн нэгдсэн сүлжээнд 1990 онд Говийн Их дархан газар, 1997 онд Увс нуурын ай савын дархан цаазат газар, 1996 онд Богд Хан уулын дархан цаазат газар, 2002 онд Хустайн нурууны байгалийн цогцолбор газар, 2005 онд Дорнод Монголын дархан цаазат газар тус тус нэгдэн орсон билээ.

Мөн Монгол Дагуурын байгалийн нөөц гезер, Алтайн нурууны тусгай хамгаалалттай газруудыг сүлжээнд нэгтгэхээр нэрсийг нь дэвшүүлээд байна.

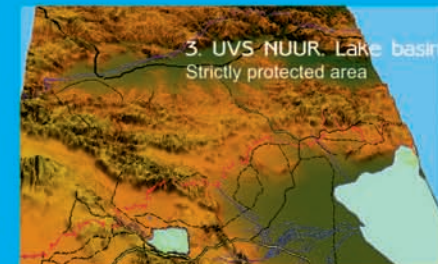
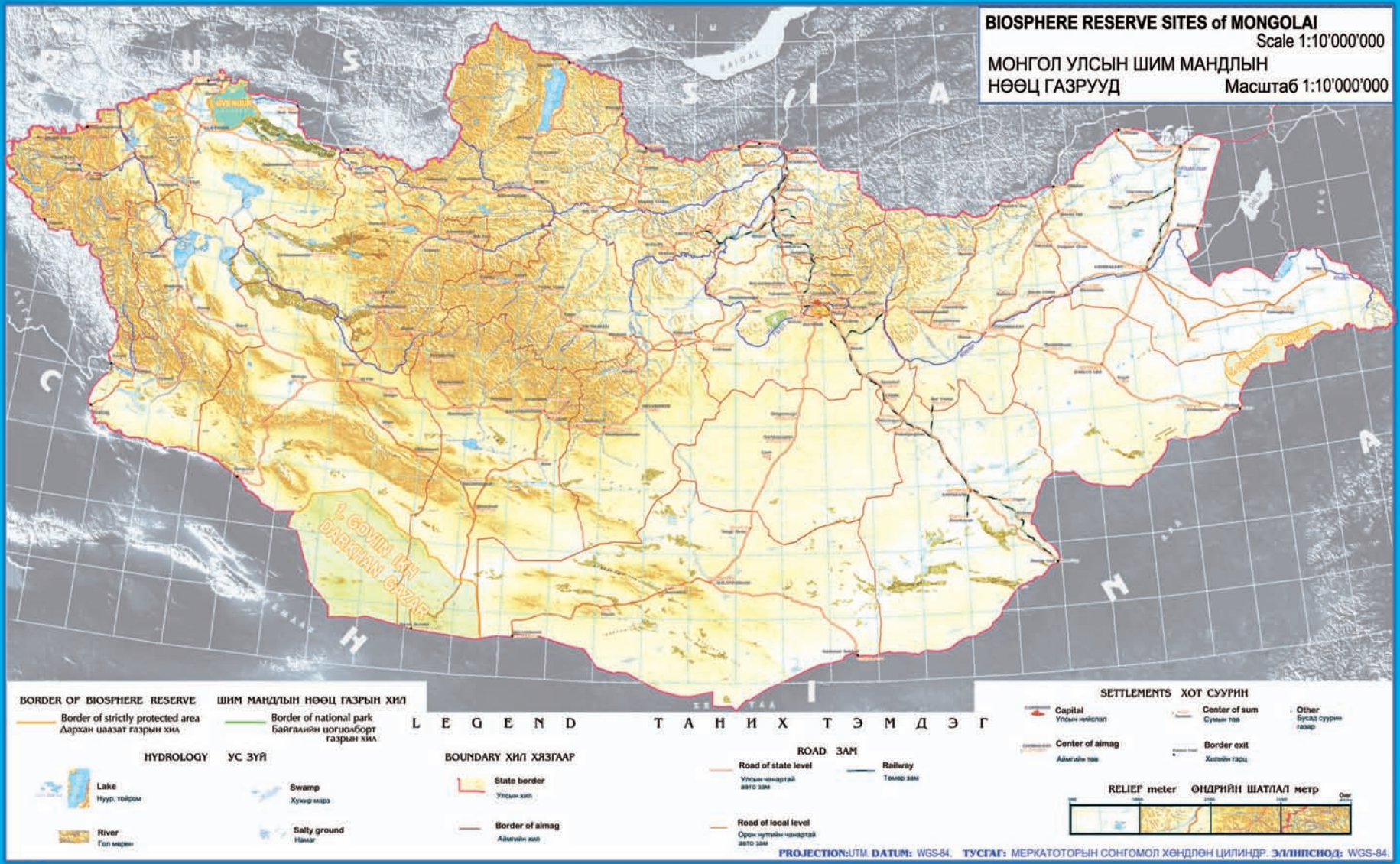
Хөтөлбөрийн хүрээнд Зүүн Азийн нөөц газрын сүлжээний ээлжит хурлуудад идэвхтэй оролцохын зэрэгцээ ээлжит 5, 8 дугаар хурлуудыг өөрийн оронд амжилттай зохион байгууллаа.

#### GLOSSARY

Uul	Mount
Tal	Stepp
Elс	Sand
Гол	River
Govt	Semi Desert
Khutory	Hillow
Nuruu	Mountain Range
Nuur	Lake

1. Great Gobi Biosphere Reserve.  
Date of establishment 1990.
2. Bogd Khan Biosphere Reserve.  
Date of establishment 1996.
3. Uvs lake Biosphere Reserve.  
Date of establishment 1997.
4. Khustain nuruu Biosphere Reserve.  
Date of establishment 2002.
5. Dornod Mongol Biosphere Reserve.  
Date of establishment 2005.

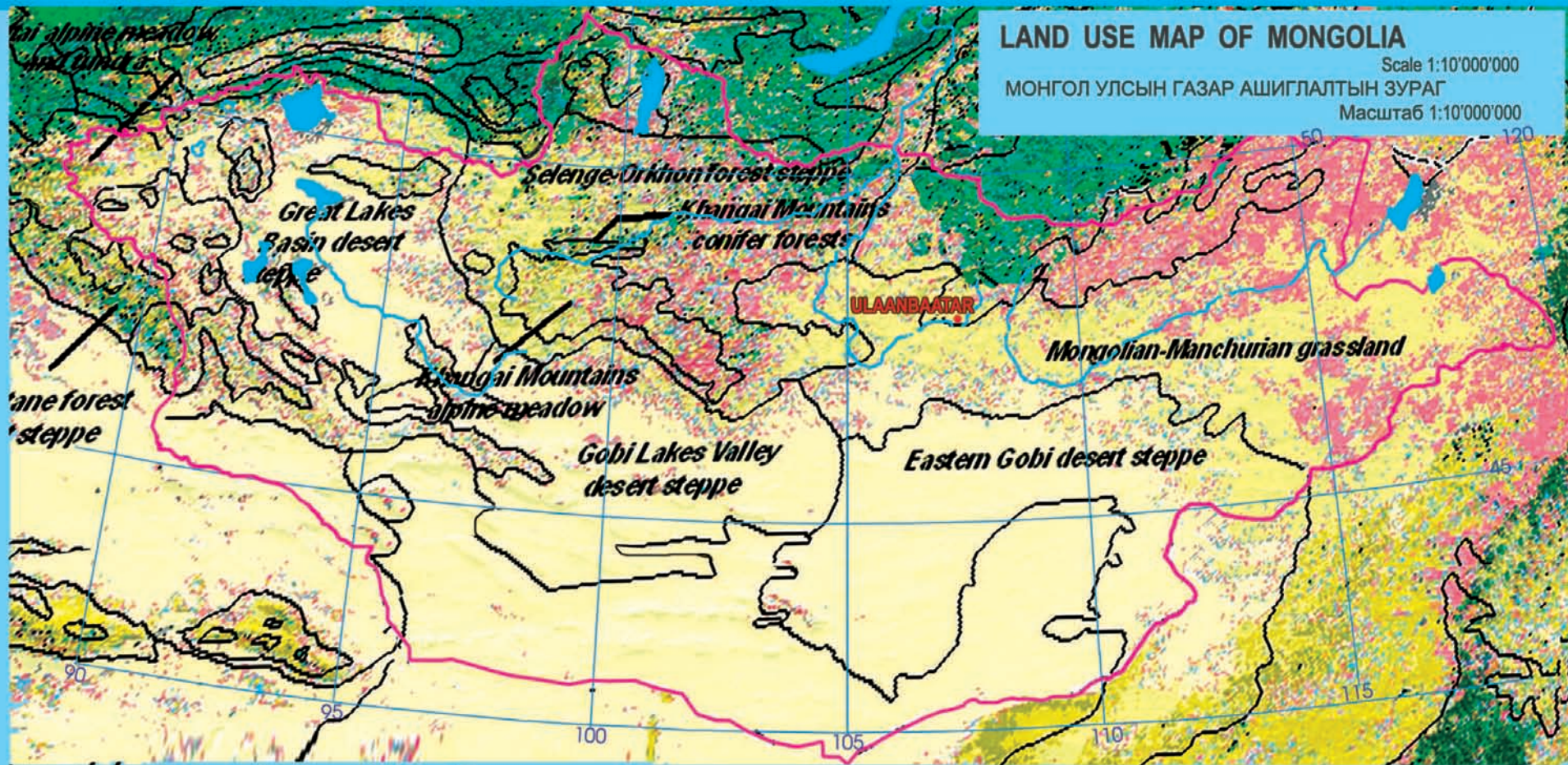
1. Их Говийн шим мандлын нөөц газар.  
Сүлжээнд нэгдсэн он 1990.
2. Богд Хан уулын шим мандлын нөөц газар.  
Сүлжээнд нэгдсэн он 1996.
3. Увс нуурын шим мандлын нөөц газар.  
Сүлжээнд нэгдсэн он 1997.
4. Хустайн нурууны шим мандлын нөөц газар.  
Сүлжээнд нэгдсэн он 2002.
5. Дорнод Монголын шим мандлын нөөц газар.  
Сүлжээнд нэгдсэн он 2005.





# LAND USE MAP OF MONGOLIA

Scale 1:10'000'000  
 МОНГОЛ УЛСЫН ГАЗАР АШИГЛАЛТЫН ЗУРАГ  
 Масштаб 1:10'000'000



## L E G E N D

- |  |   |   |
|--|---|---|
|  Forest-Broadleaf Closed Deciduous |  Forest Desiduous Needle-leaf |  Urban                    |
|  Forest-Broadleaf Open Desiduous  |  Burns                       |  Herbaceous Cover        |
|  Forest-Mixed Leaf                |  Deserts                     |  Sparse Herbaceous Cover |
|  Forest-Evergreen Needle-Leaf     |  Agriculture Managed         |  Shrub-Closed Cover      |



1. GOVIIN IKH DARKHAN GAZAR, Desert  
Strictly protected area



2. BOGD KHAN UUL, Mountain  
Strictly protected area



3. UVS NUUR, Lake basin  
Strictly protected area



4. KHUSTAIN NURUU, Mtn. Range  
National park



5. DORNOD-MONGOL, Steppe  
Strictly protected area

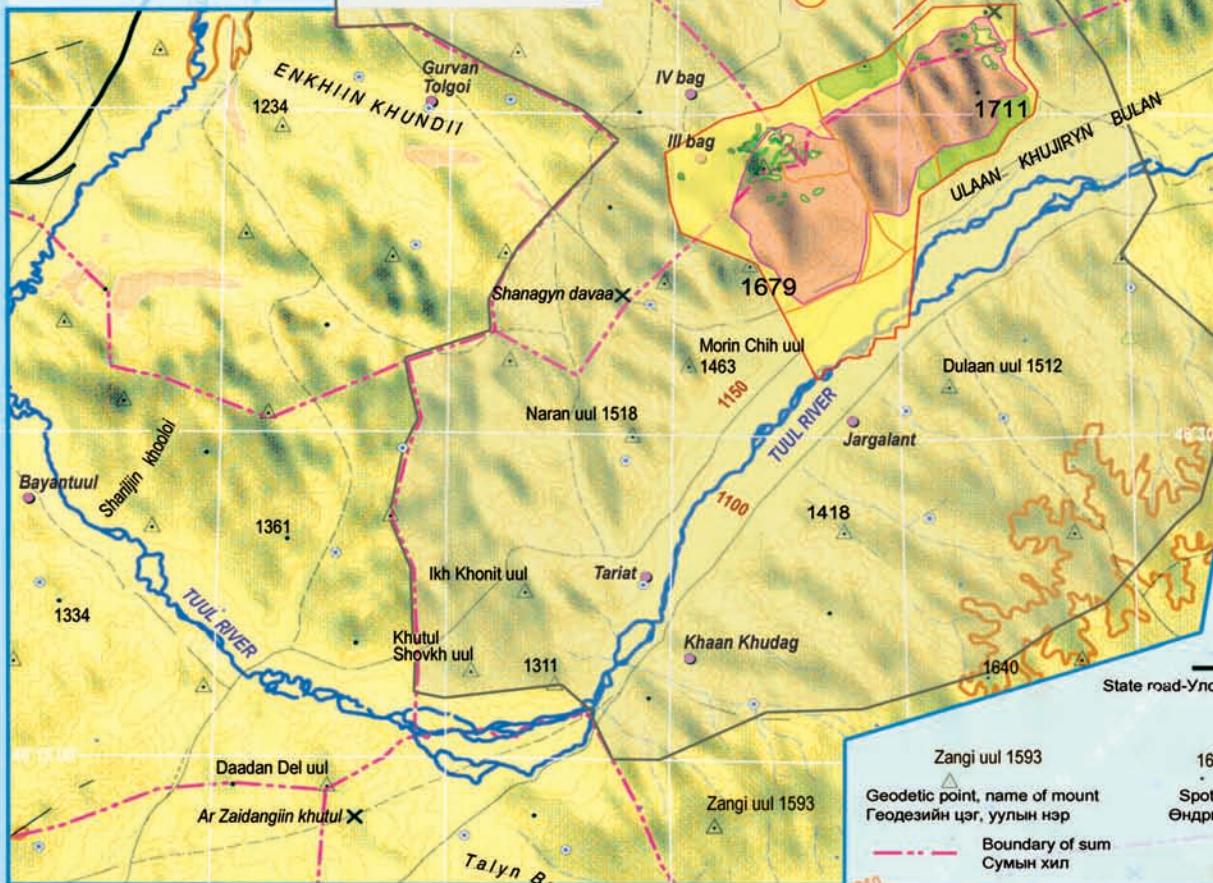


# KHUSTAIN NURUU GEOGRAPHICAL LOCATION

Scale 1:370'000

## ХУСТАЙН НУРУУНЫ ГАЗАРЗҮЙН БАЙРЛАЛ

Масштаб 1:370'000



### LEGEND ТАНИХ ТЭМДЭГ

BORDER of ZONE		БҮСИЙН ХИЛ	
	Border of buffer zone		Орчны бүсийн хил
	Border of tourist zone		Аялал жуулчлалын бүсийн хил
	Border of core zone		Онцгой бүсийн хил
	Border of limited zone		Хязгаарлалтын бүсийн хил
	Tourist corridor		Аяллын жим

HYDROLOGY ҮС ЗҮЙ		SETTLEMENT ХОТ СУУРИН	
	River Гол мөрөн		Well Худаг
	State road-Улсын чанартай зам		Center of aimag (province)-Аймгийн төв
	Railway-Төмөр зам		Center of sum-Сумын төв
	Local road-Орон нутгийн зам		Other-Бусад
	Ground road-Шороон зам		Mountain pass-Даваа

OTHER OBJECTS БУСАД ЗҮЙЛС	
	Elevation height Гадаргуугийн өндөр
	Forest Ой
	Sand Элс

### ULAANBAATAR

Capital-Нийслэл      Center of aimag (province)-Аймгийн төв      Center of sum-Сумын төв      Other-Бусад

### ROAD ЗАМ

State road-Улсын чанартай зам      Railway-Төмөр зам      Local road-Орон нутгийн зам      Ground road-Шороон зам      Mountain pass-Даваа

### OTHER OBJECTS БУСАД ЗҮЙЛС

Elevation height Гадаргуугийн өндөр      Geographic name Газарзүйн нэр      Forest Ой      Sand Элс

### KHUSTAIN NURUU MOUNTAIN RANGE BIOSPHERE RESERVE

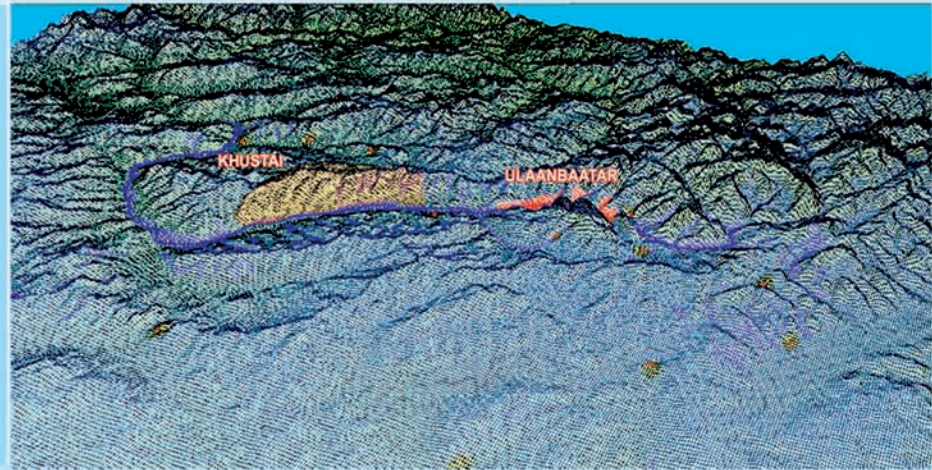
The Khustai nuruu Biosphere reserve is situated about 100 km. south-west of Ulaanbaatar. The biosphere reserve covers altitudes from 1,100 to 1,842 meters above sea level & it comprises mainly steppe ecosystems but also taiga forests & alpine vegetation. Khustai nuruu aims to preserve the threatened steppe & forest steppe ecosystems, which, elsewhere, have been destroyed by over-exploitation. The site is further noted for its successful reintroduction of the endemic Przewalski horse (*Equus Przewalskii*). This horse, which became extinct in the wild in the 1960s, now help to restore the steppe ecosystem. As a flagship species it also increases environmental awareness in whole Mongolia. More than 10,800 people live in the biosphere reserve, mainly following their traditional nomadic life and keeping 175,000 animals (sheep, goat, horse & cattle) in total (2002) was included in the World Network of Biosphere Reserves in 2002. With the increasing trend of tourism in Khustai nuruu (2,000 people in 2002) additional sources of income have been created. An information center and Nature museum provide exhibitions, seminars, and field trips for both tourists & locals. Different zones area (hectares): Total area 778,000 ha, buffer zone: 350,000 ha, transitional zone: 378,000 ha. Contact address: Administration Center of Khustai National Park. Box 1160 (Central Post Office), Ulaanbaatar-13, MONGOLIA. E-mail: macne@maginet.mn

### ХУСТАЙН НУРУУНЫ ШИМ МАНДЛЫН НӨӨЦ ГАЗАР

Хустайн нурууны шим мандлын нөөц газар (ХНШМНГ) нь Улаанбаатар хотоос баруун урагш 100 км. зайд далан төвшнөөс дээш 1100-1842 метр өндөрт байрлана. Тал хээрийн экосистем зонхилж, уулын хяраар өндөр уулын ургамал тархсан. Энд тухайн газрын эндемик болох тахь буюу (*Equus Przewalskii*) нутагшжээ. Тахь 1960 онд устаж үгүй болсон аж. Тухайн нутагшуулсан нь тал хээрийн экосистемийг нөхөн сэргээхэд ихээхэн хувь нэмэр болсон юм. Ийнхүү түлхүүр зүйлийг сэргээн нутагшуулснаар ард олны байгаль, хүрээлэн буй орчны талаарх мэдлэгт эерэг нөлөө үзүүлсэн юм. Хустайн нуруу орчим нийт 175000 толгой малтай 10800 гаруй иргэд уламжлалт нүүдлийн хэв маягаар амьдарч буй болно. Хустайн нуруу 2002 онд дэлхийн Хүн ба шим мандлын нөөц газрын сүлжээнд бүртгэгджээ. Мөн Хустайн нуруунд аялал жуулчлал өргөжсөнөөр тухайн нутгийн эдийн засагт эерэгээр нөлөөлж байна. ХНШМНГ нь Мэдээллийн төв болох Байгалийн музей нь нутгийн ардууд болон жуулчдад хээрийн аялал, үзэсгэлэн, семинар зохион байгуулдаг.



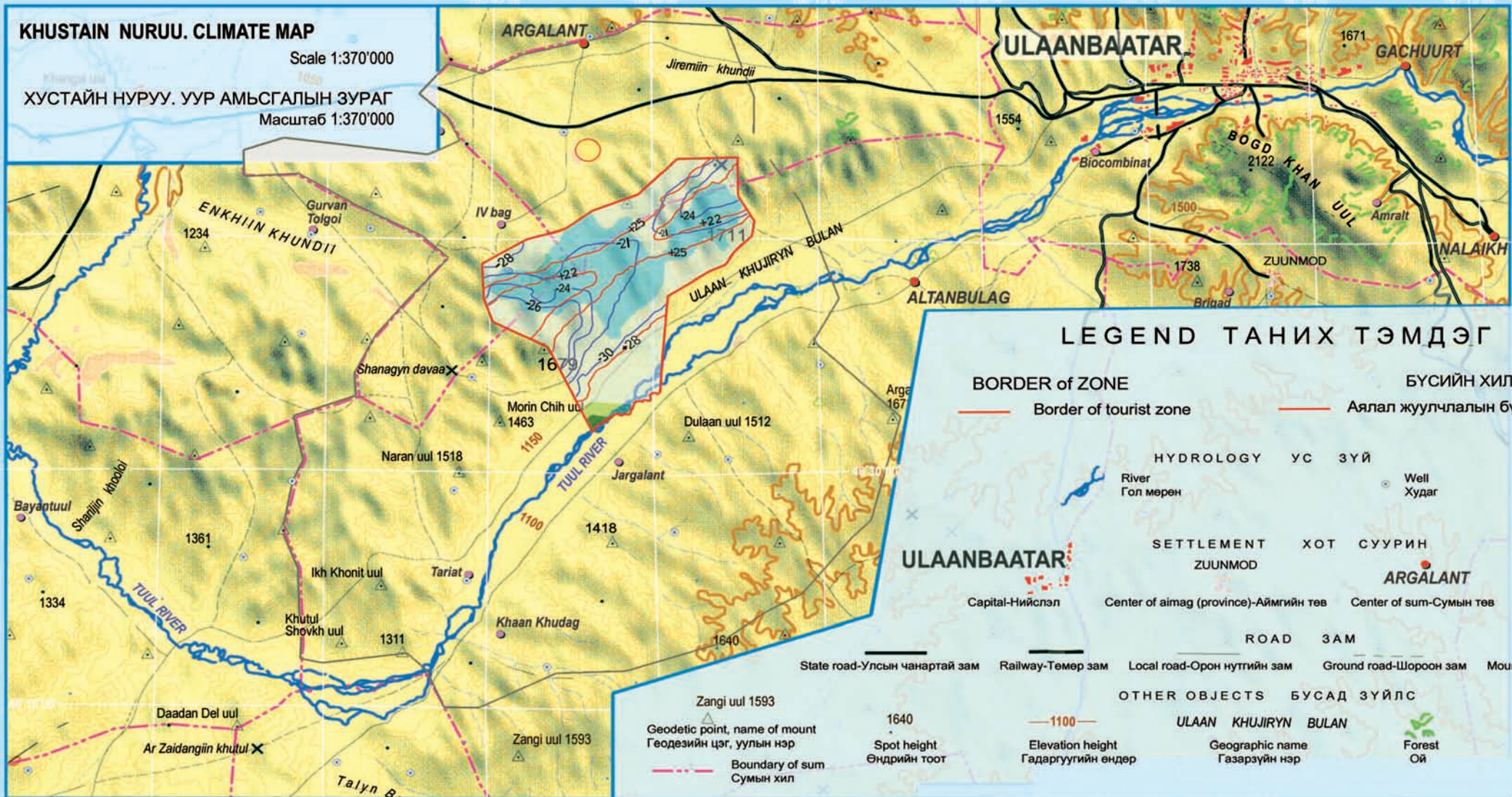
ХНШМНГ нь нийт 778000 га талбай эзэлдгээс 500000 га нь онцгой бүс, 350000 га нь хамгаалалтын бүс, 388000 га газар нь шилжилтийн бүс.  
Хаяг: ХУСТАЙН ЦОГЦОЛБОРТ ГАЗРЫН ЗАХИРГАА  
Шуудангийн хайрцаг 1160, Улаанбаатар-13, МОНГОЛ улс.



# KHUSTAIN NURUU. CLIMATE MAP

Scale 1:370'000

ХУСТАЙН НУРУУ. УУР АМЬСГАЛЫН ЗУРАГ  
Масштаб 1:370'000



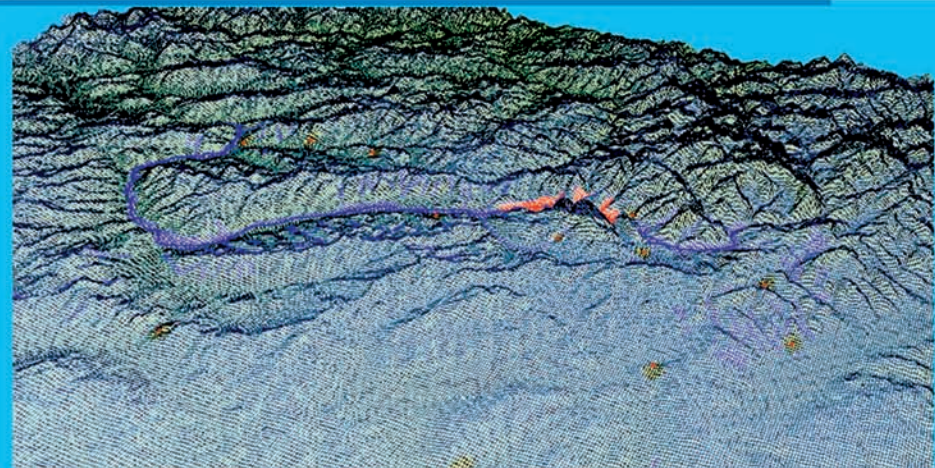
## LEGEND ТАНИХ ТЭМДЭГ

- |  |                               |  |  |
|--|-------------------------------|--|--|
|  | BORDER of ZONE                |  | БҮСИЙН ХИЛ                             |
|  | Border of tourist zone        |  | Аялал жуулчлалын бүсийн хил            |
|  | HYDROLOGY                     |  | УС ЗҮЙ                                 |
|  | River                         |  | Гол мөрөн                              |
|  | Well                          |  | Худар                                  |
|  | SETTLEMENT                    |  | ХОТ СУУРИН                             |
|  | ZUUNMOD                       |  | ARGALANT                               |
|  | Capital-Нийслэл               |  | Center of aimag (province)-Аймгийн төв |
|  |                               |  | Center of sum-Сумын төв                |
|  |                               |  | Jargalant                              |
|  |                               |  | Other-Бусад                            |
|  | ROAD                          |  | ЗАМ                                    |
|  | State road-Улсын чанартай зам |  | Railway-Төмөр зам                      |
|  |                               |  | Local road-Орон нутгийн зам            |
|  |                               |  | Ground road-Шороон зам                 |
|  |                               |  | Mountain pass-Даваа                    |
|  | OTHER OBJECTS                 |  | БУСАД ЗҮЙЛС                            |
|  | ULAAN KHUJIRYN BULAN          |  | Forest                                 |
|  |                               |  | Ой                                     |
|  |                               |  | Sand                                   |
|  |                               |  | Энц                                    |
|  | Geodetic point, name of mount |  | 1640                                   |
|  | Геодезийн цэг, уулын нэр      |  | Spot height                            |
|  |                               |  | Өндрийн тоот                           |
|  | Boundary of sum               |  | 1100                                   |
|  | Сумын хил                     |  | Elevation height                       |
|  |                               |  | Гадаргуугийн өндөр                     |
|  |                               |  | Geographic name                        |
|  |                               |  | Газарзүйн нэр                          |

## LEGEND

TEMPERATURE and PRECIPITATION

- |  |         |  |                            |  |                            |
|--|---------|--|----------------------------|--|----------------------------|
|  | 200-225 |  | 225-250                    |  | 250-275                    |
|  | 275-300 |  | Summer average temperature |  | Winter average temperature |

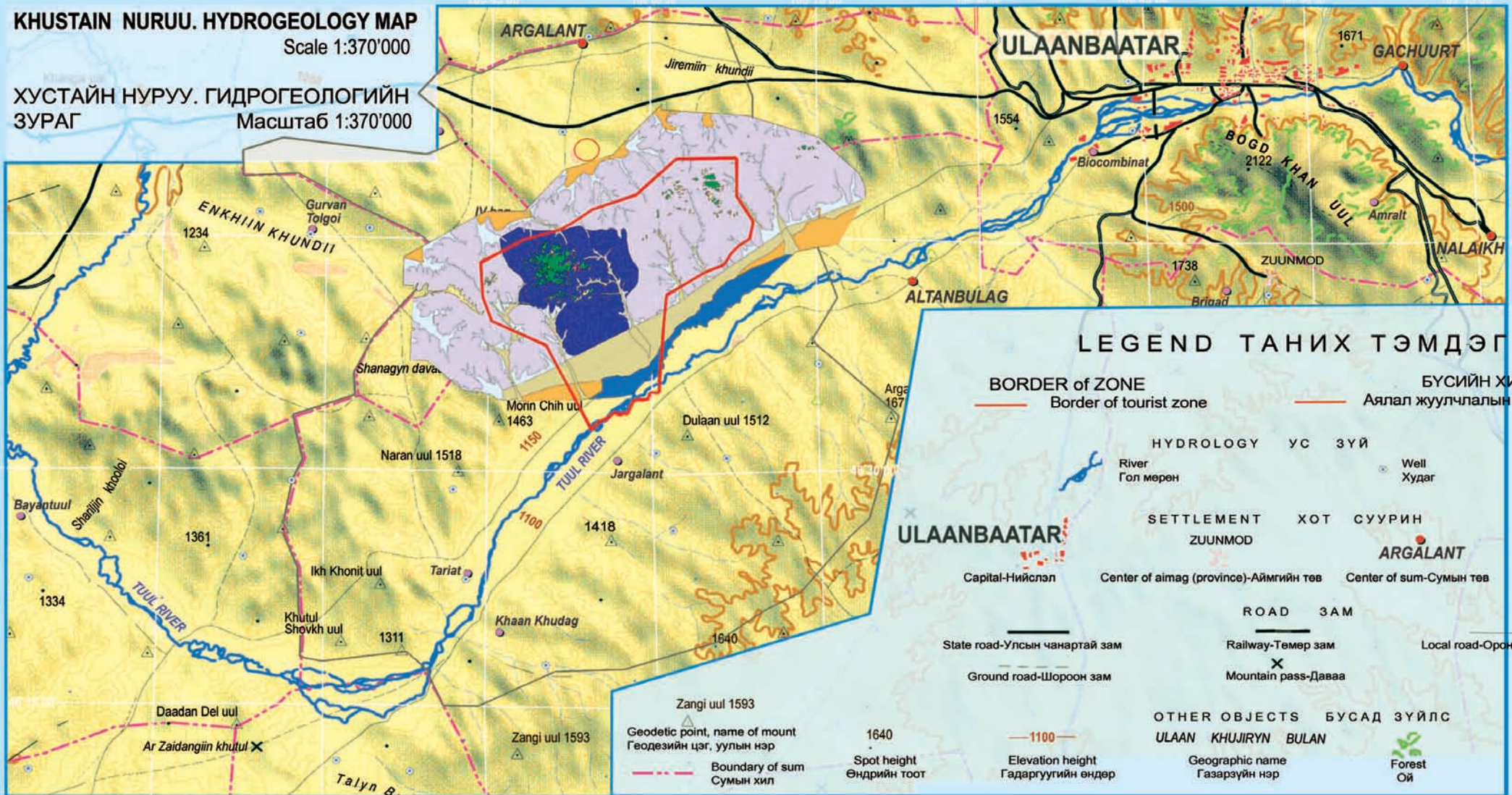


# KHUSTAIN NURUU. HYDROGEOLOGY MAP

Scale 1:370'000

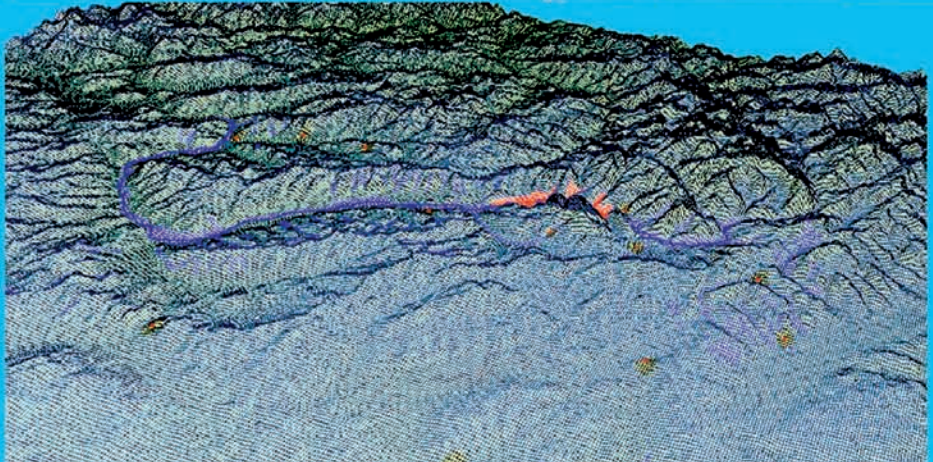
# ХУСТАЙН НУРУУ. ГИДРОГЕОЛОГИЙН ЗУРАГ

Масштаб 1:370'000



## LEGEND ТАНИХ ТЭМДЭГ

- BORDER of ZONE**
  - Border of tourist zone
  - БҮСИЙН ХИЛ
  - Аялал жуулчлалын бүсийн хил
- HYDROLOGY УС ЗҮЙ**
  - River Гол мөрөн
  - Well Худар
- SETTLEMENT ХОТ СУУРИН**
  - ZUUNMOD
  - ARGALANT
  - Jargalant
  - Capital-Нийслэл
  - Center of aimag (province)-Аймгийн төв
  - Center of sum-Сумын төв
  - Other-Бусад
- ROAD ЗАМ**
  - State road-Улсын чанартай зам
  - Ground road-Шороон зам
  - Railway-Төмөр зам
  - Mountain pass-Даваа
  - Local road-Орон нутгийн зам
- OTHER OBJECTS БУСАД ЗҮЙЛС**
  - ULAAN KHUJIRYN BULAN
  - Geographic name Газарзүйн нэр
  - Forest Ой
  - Sand Элс
- Geodetic point, name of mount**
  - Геодезийн цэг, уулын нэр
  - Boundary of sum Сумын хил
  - Zangi uul 1593
  - Spot height Өндрийн тоот
  - 1640
  - Elevation height Гадаргуугийн өндөр
  - 1100



## Hydrogeological type

- Hydrogeological massive of granite rocks (gt-g)
- Hydrogeological massive of metamorphic paleozoic (sandstone & shale rocks (pz)
- Thin water bearing horizons of modern eluvial proluvial deluvial sediments
- Water bearing horizons of modern & middle quaternary deluvial proluvial sediment
- Water bearing horizons of modern alluvial proluvial sediments (al-plq)
- Water bearing horizons of modern alluvial sediments (alq)-pore ground water

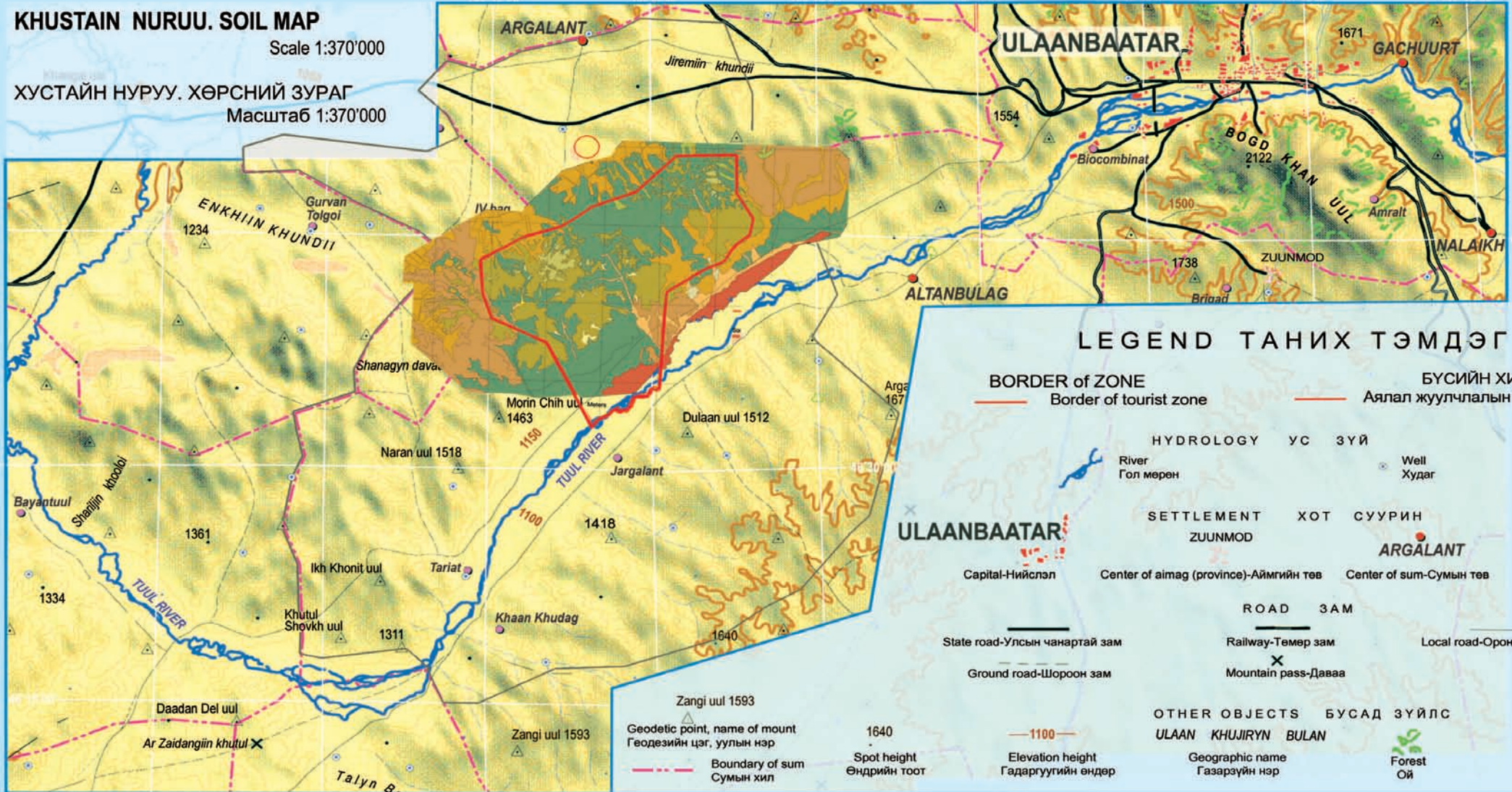


# KHUSTAIN NURUU. SOIL MAP

Scale 1:370'000

# ХУСТАЙН НУРУУ. ХӨРСНИЙ ЗУРАГ

Масштаб 1:370'000



## LEGEND ТАНИХ ТЭМДЭГ

BORDER of ZONE

Border of tourist zone

БҮСИЙН ХИЛ

Аялал жуулчлалын бүсийн хил

HYDROLOGY УС ЗҮЙ

River  
Гол мөрөн

Well  
Худаг

SETTLEMENT ХОТ СУУРИН

ZUUNMOD

ARGALANT

Capital-Нийслэл

Center of aimag (province)-Аймгийн төв

Center of sum-Сумын төв

Jargalant  
Other-Бусад

ROAD ЗАМ

State road-Улсын чанартай зам

Railway-Төмөр зам

Local road-Орон нутгийн зам

Ground road-Шороон зам

Mountain pass-Даваа

OTHER OBJECTS БУСАД ЗҮЙЛС

ULAAN KHUJIRYN BULAN

Geographic name  
Газарзүйн нэр

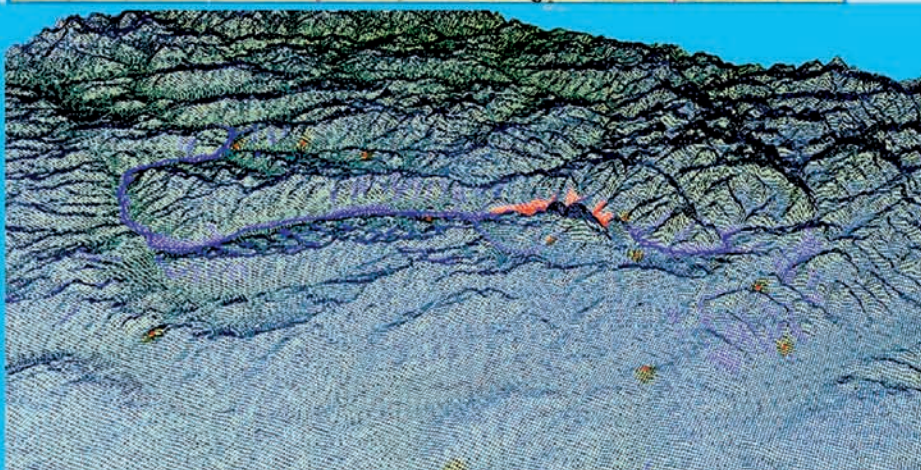
Forest  
Ой

Sand  
Элс

Zangi uul 1593  
Geodetic point, name of mount  
Геодезийн цэг, уулын нэр  
Boundary of sum  
Сумын хил

1640  
Spot height  
Өндрийн тоот

1100  
Elevation height  
Гадаргуугийн өндөр



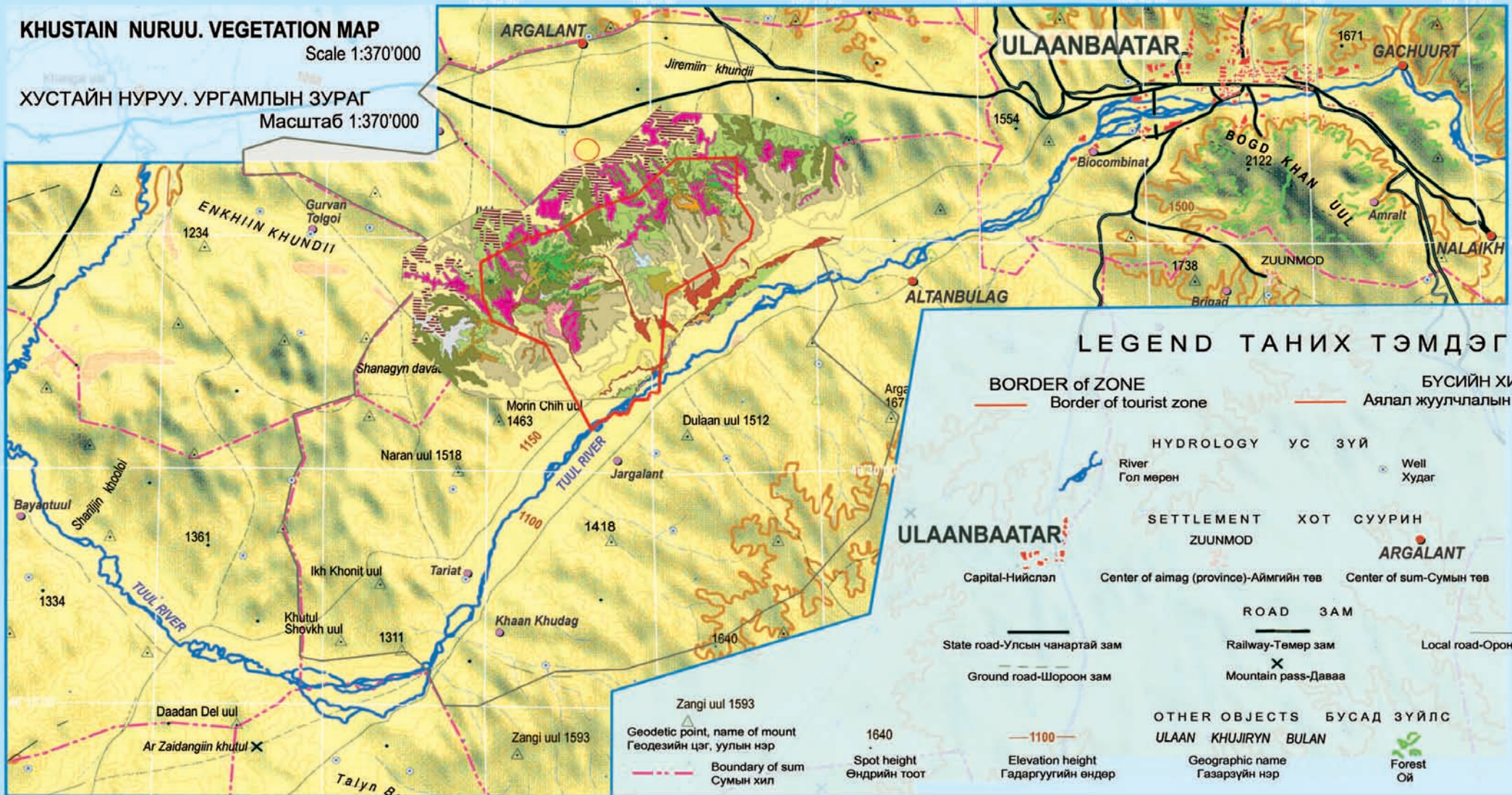
- Alluvial meadow
- Alluvial meadow-Bog
- Brown earths of forest
- Dry meadow chestnut
- Dry solontsy meadow chestnut
- Haplic chestnut
- Lithosols
- Meadow of mountain
- Mountain chestnut
- Psammite
- Regosols
- Shallow chestnut

# KHUSTAIN NURUU. VEGETATION MAP

Scale 1:370'000

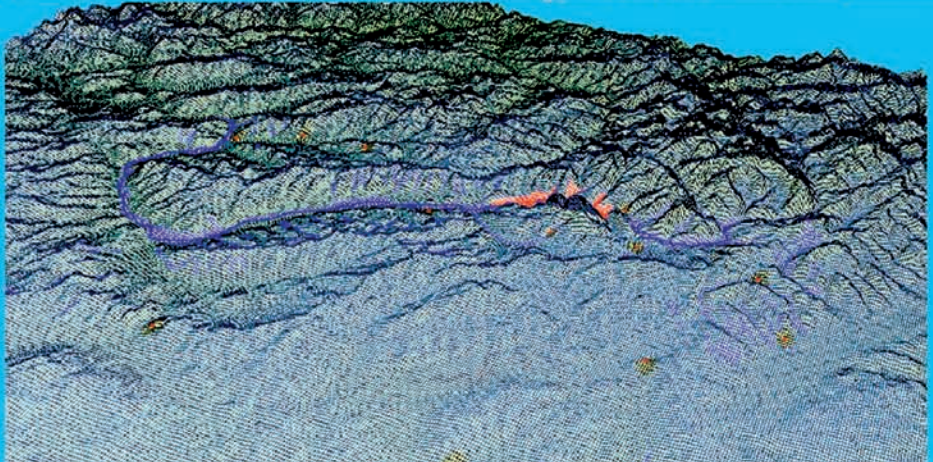
# ХУСТАЙН НУРУУ. УРГАМЛЫН ЗУРАГ

Масштаб 1:370'000



## LEGEND ТАНИХ ТЭМДЭГ

- BORDER of ZONE**
  - Border of tourist zone
- БҮСИЙН ХИЛ**
  - Аялал жуулчлалын бүсийн хил
- HYDROLOGY** **УС ЗҮЙ**
  - River Гол мөрөн
  - Well Худар
- SETTLEMENT** **ХОТ СУУРИН**
  - ZUUNMOD
  - ARGALANT
  - Jargalant
  - Other-Бусад
- ROAD** **ЗАМ**
  - State road-Улсын чанартай зам
  - Ground road-Шороон зам
  - Railway-Төмөр зам
  - Mountain pass-Даваа
  - Local road-Орон нутгийн зам
- OTHER OBJECTS** **БУСАД ЗҮЙЛС**
  - Geographic name Газарзүйн нэр
  - Forest Ой
  - Sand Элс
- Ulaanbaatar**
  - Capital-Нийслэл
  - Center of aimag (province)-Аймгийн төв
  - Center of sum-Сумын төв
- Geodetic point, name of mount** **Геодезийн цэг, уулын нэр**
  - Boundary of sum Сумын хил
  - Spot height Эндрийн тоот
  - Elevation height Гадаргуугийн өндөр



## VEGETATION TYPE

- |                       |                     |                          |
|-----------------------|---------------------|--------------------------|
| ACHNATHERUM SPLENDENS | ARTEMISIA ADAMSII   | POA ATTEBUATA            |
| AGRICULTURAL LAND     | ARTEMISIA COMMUTATA | POA BOTRYOIDES           |
| AGROPYRON CRISTATUM   | BETULA FUSCA        | PULSATILLA TURCZANINOVII |
| AGROSTIS MONGHOLICA   | BETULA PLATUPHYLLA  | SALIX MICROSTACHYA       |
| AMYGDALUS PEDUNCULATA | CAREX ENERVIS       | SPIRAEA MEDIA            |
| ARENARIA CAPILLARIS   | DASIPHORA FRUTICOSA | STIPA GRANDIS            |
|                       | ELYMUS CHINENSIS    | STIPA KRYLOVII           |
|                       | FERTUCA LENENSIS    | STIPA SIBIRICA           |
|                       |                     | ULMUS PUMILA             |

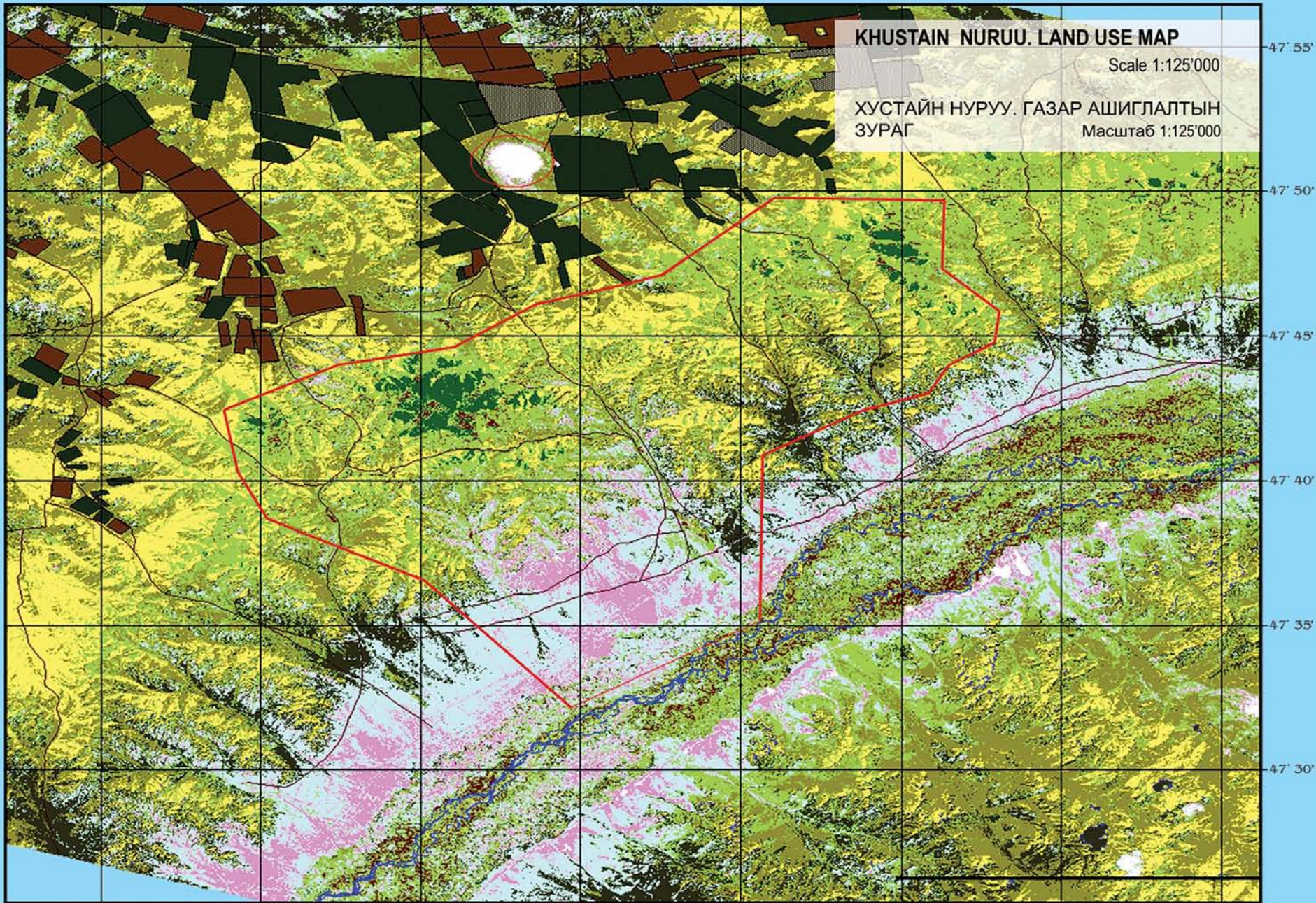




# KHUSTAIN NURUU. LAND USE MAP

Scale 1:125'000

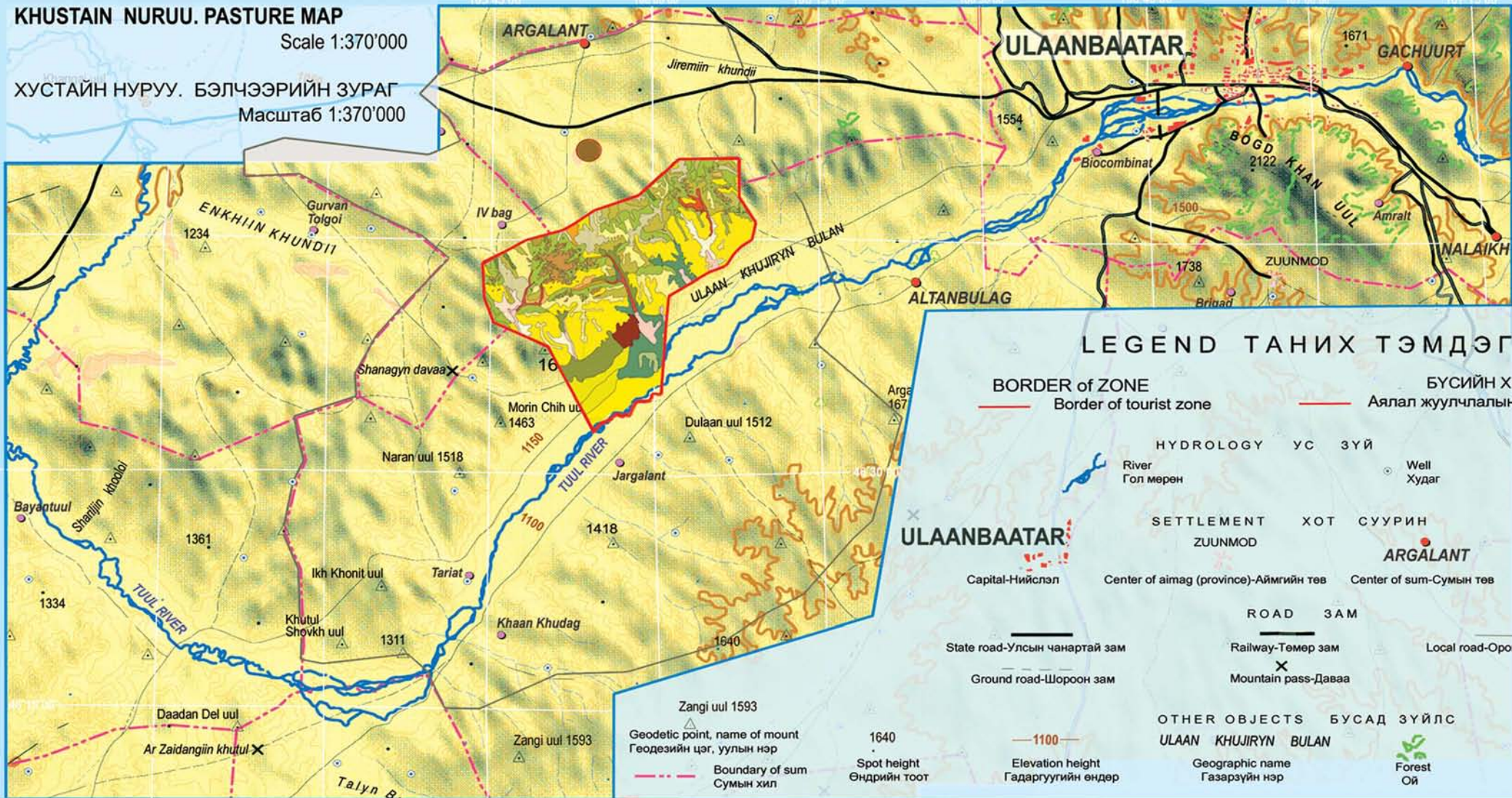
ХУСТАЙН НУРУУ. ГАЗАР АШИГЛАЛТЫН  
ЗУРАГ  
Масштаб 1:125'000



# KHUSTAIN NURUU. PASTURE MAP

Scale 1:370'000

ХУСТАЙН НУРУУ. БЭЛЧЭЭРИЙН ЗУРАГ  
Масштаб 1:370'000



## LEGEND ТАНИХ ТЭМДЭГ

BORDER of ZONE  
Border of tourist zone

БҮСИЙН ХИЛ  
Аялал жуулчлалын бүсийн хил

### HYDROLOGY УС ЗҮЙ

River Гол мөрөн Well Худар

### SETTLEMENT ХОТ СУУРИН

ZUUNMOD ARGALANT Jargalant  
Capital-Нийслэл Center of aimag (province)-Аймгийн төв Center of sum-Сумын төв Other-Бусад

### ROAD ЗАМ

State road-Улсын чанартай зам Railway-Төмөр зам Local road-Орон нутгийн зам  
Ground road-Шороон зам Mountain pass-Даваа

### OTHER OBJECTS БУСАД ЗҮЙЛС

ULAAN KHUJIRYN BULAN  
Geographic name Газарзүйн нэр Forest Ой Sand Элс  
Geodetic point, name of mount Геодезийн цэг, уулын нэр Boundary of sum Сумын хил  
Spot height Өндрийн тоот Elevation height Гадаргуугийн өндөр

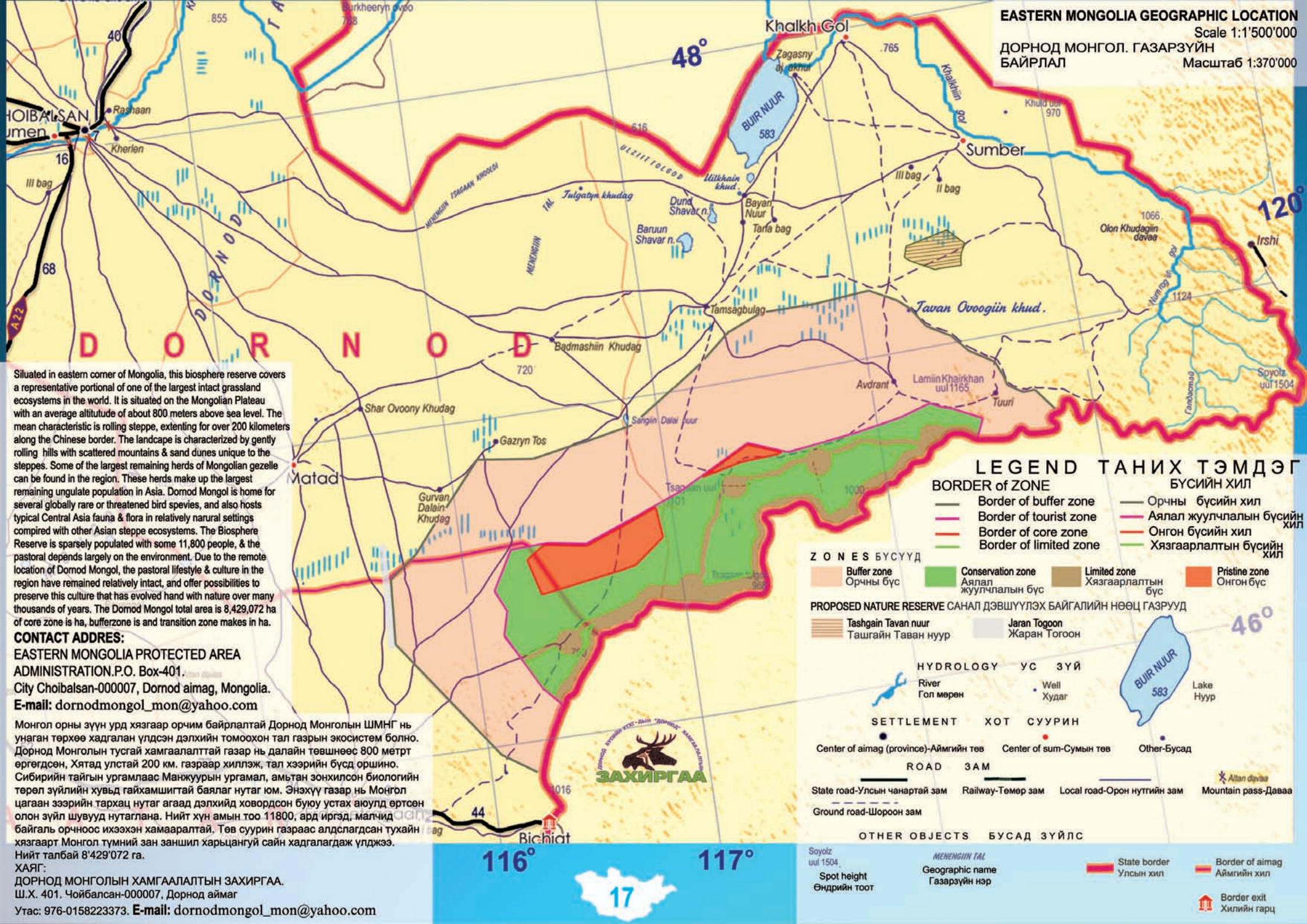
## Pasture type

- Agrostes - sedge
- Amygdalus - Needlegrass with siberian fescue and in the ravine spiraea, elm
- Black lymegrass with needlegrass, bluegrass
- Bluegrass with Black lymegrass, needlegrass
- Bunchgrass - forbs with Needlegrass, siberian fescue and Amygdalus
- Daziphora, spiraea with forbs - grass and then elm
- Fescue - forbs participation Needlegrass, Fescue /Festuca sibirica/
- Forbs with Fescue, Bluegrass on mountain peak
- Forest
- Fringed sagebrush - needlegrass
- Little forbs - grass
- Little forbs - sagebrush
- Mixedgrass - forbs with elm, amygdalus

- Needlegrass - forbs
- Needlegrass - pea shrubs
- Needlegrass participation grass - forbs and then amygdalus, pea shrubs
- Needlegrass with bluegrass, lymegrass, bridlegress
- Sagebrush - shortgrass
- Shining ders participation stable sedge, black lymegrass, needlegrass
- Siberian fescue /Festuca sibirica/, Needlegrass
- Stable sedge - forbs on mountain back side
- Stable sedge - little forbs - grass
- Stable sedge - sagebrush - bluegrass
- Stable sedge - sagebrush - lymegrass
- Stable sedge - sagebrush - needlegrass
- Sword iris - stable sedge
- Willow with forb - grass







Situated in eastern corner of Mongolia, this biosphere reserve covers a representative portion of one of the largest intact grassland ecosystems in the world. It is situated on the Mongolian Plateau with an average altitude of about 800 meters above sea level. The mean characteristic is rolling steppe, extending for over 200 kilometers along the Chinese border. The landscape is characterized by gently rolling hills with scattered mountains & sand dunes unique to the steppes. Some of the largest remaining herds of Mongolian gazelle can be found in the region. These herds make up the largest remaining ungulate population in Asia. Dornod Mongol is home for several globally rare or threatened bird species, and also hosts typical Central Asia fauna & flora in relatively natural settings compared with other Asian steppe ecosystems. The Biosphere Reserve is sparsely populated with some 11,800 people, & the pastoral depends largely on the environment. Due to the remote location of Dornod Mongol, the pastoral lifestyle & culture in the region have remained relatively intact, and offer possibilities to preserve this culture that has evolved hand with nature over many thousands of years. The Dornod Mongol total area is 8,429,072 ha of core zone is ha, bufferzone is and transition zone makes in ha.

**CONTACT ADDRESS:**  
 EASTERN MONGOLIA PROTECTED AREA  
 ADMINISTRATION, P.O. Box-401.  
 City Choibalsan-000007, Dornod aimag, Mongolia.  
 E-mail: dornodmongol\_mon@yahoo.com

Монгол орны зүүн урд хязгаар орчим байрлалтай Дорнод Монголын ШМНГ нь унаган төрхөө хадгалан үлдсэн дэлхийн томоохон тал газрын экосистем болно. Дорнод Монголын тусгай хамгаалалттай газар нь далайн төвшнөөс 800 метрт өргөгдсөн. Хятад улстай 200 км. газраар хиллэж, тал хээрийн бүсд оршино. Сибирийн тайгын ургамлаас Манжуурын ургамал, амьтан зонхилсон биологийн төрөл зүйлийн хувьд гайхамшигтай баялаг нутаг юм. Энэхүү газар нь Монгол цагаан зээрийн тархац нутаг агаад дэлхийд ховордсон буюу устах аюулд өртсөн олон зүйл шувууд нутаглана. Нийт хүн амын тоо 11800, ард иргэд, малчид байгаль орчноос ихээхэн хамааралтай. Төв суурин газраас алдслагдсан тухайн хязгаарт Монгол түмний зан заншил харьцангуй сайн хадгалагдаж үлджээ. Нийт талбай 8'429'072 га.

**ХАЯГ:**  
 ДОРНОД МОНГОЛЫН ХАМГААЛАЛТЫН ЗАХИРГАА.  
 Ш.Х. 401. Чойбалсан-000007, Дорнод аймаг  
 Утас: 976-0158223373. E-mail: dornodmongol\_mon@yahoo.com

**LEGEND ТАНИХ ТЭМДЭГ**

- BORDER of ZONE БҮСИЙН ХИЛ**
- Border of buffer zone — Орчны бүсийн хил
  - Border of tourist zone — Аялал жуулчлалын бүсийн хил
  - Border of core zone — Онгон бүсийн хил
  - Border of limited zone — Хязгаарлалтын бүсийн хил

- ZONES БҮСҮҮД**
- Buffer zone Орчны бүс
  - Conservation zone Аялал жуулчлалын бүс
  - Limited zone Хязгаарлалтын бүс
  - Pristine zone Онгон бүс

- PROPOSED NATURE RESERVE САНАЛ ДЭВШҮҮЛЭХ БАЙГАЛИЙН НӨӨЦ ГАЗРУУД**
- Tashgain Tavan nuur Ташгайн Таван нуур
  - Jaran Tогоон Жаран Тогоон

- HYDROLOGY УС ЗҮЙ**
- River Гол мөрөн
  - Well Худаг
  - Lake Нуур
- SETTLEMENT ХОТ СУУРИН**
- Center of aimag (province)-Аймгийн төв
  - Center of sum-Сумын төв
  - Other-Бусад
- ROAD ЗАМ**
- State road-Улсын чанартай зам
  - Railway-Төмөр зам
  - Local road-Орон нутгийн зам
  - Ground road-Шороон зам
  - Mountain pass-Даваа

- OTHER OBJECTS БУСАД ЗҮЙЛС**
- Spot height Өндрийн тоот
  - Geographic name Газарзүйн нэр
  - State border Улсын хил
  - Border of aimag Аймгийн хил
  - Border exit Хилийн гарц





**LEGEND ТАНИХ ТЭМДЭГ**  
 BORDER of ZONE БҮСИЙН ХИЛ  
 Border of tourist zone Аялал жуулчлалын бүсийн хил

**TEMPERATURE and PRECIPITATION**

300-325	275-300	250-275	225-250
---------	---------	---------	---------

Summer average temperature Winter average temperature

**HYDROLOGY УС ЗҮЙ**  
 River Гол мөрөн Well Худар  
 Lake Нуур

**SETTLEMENT ХОТ СУУРИН**  
 Center of aimag (province)-Аймгийн төв Center of sum-Сумын төв Other-Бусад

**ROAD ЗАМ**  
 State road-Улсын чанартай зам Railway-Төмөр зам Local road-Орон нутгийн зам Mountain pass-Даваа  
 Ground road-Шороон зам

**OTHER OBJECTS БУСАД ЗҮЙЛС**

Soyolz uul 1504 Spot height Өндрийн тоот  
 MONGOLIAN TAL Geographic name Газарзүйн нэр  
 State border Улсын хил Border of aimag Аймгийн хил  
 Border exit Хилийн гарц



# LEGEND

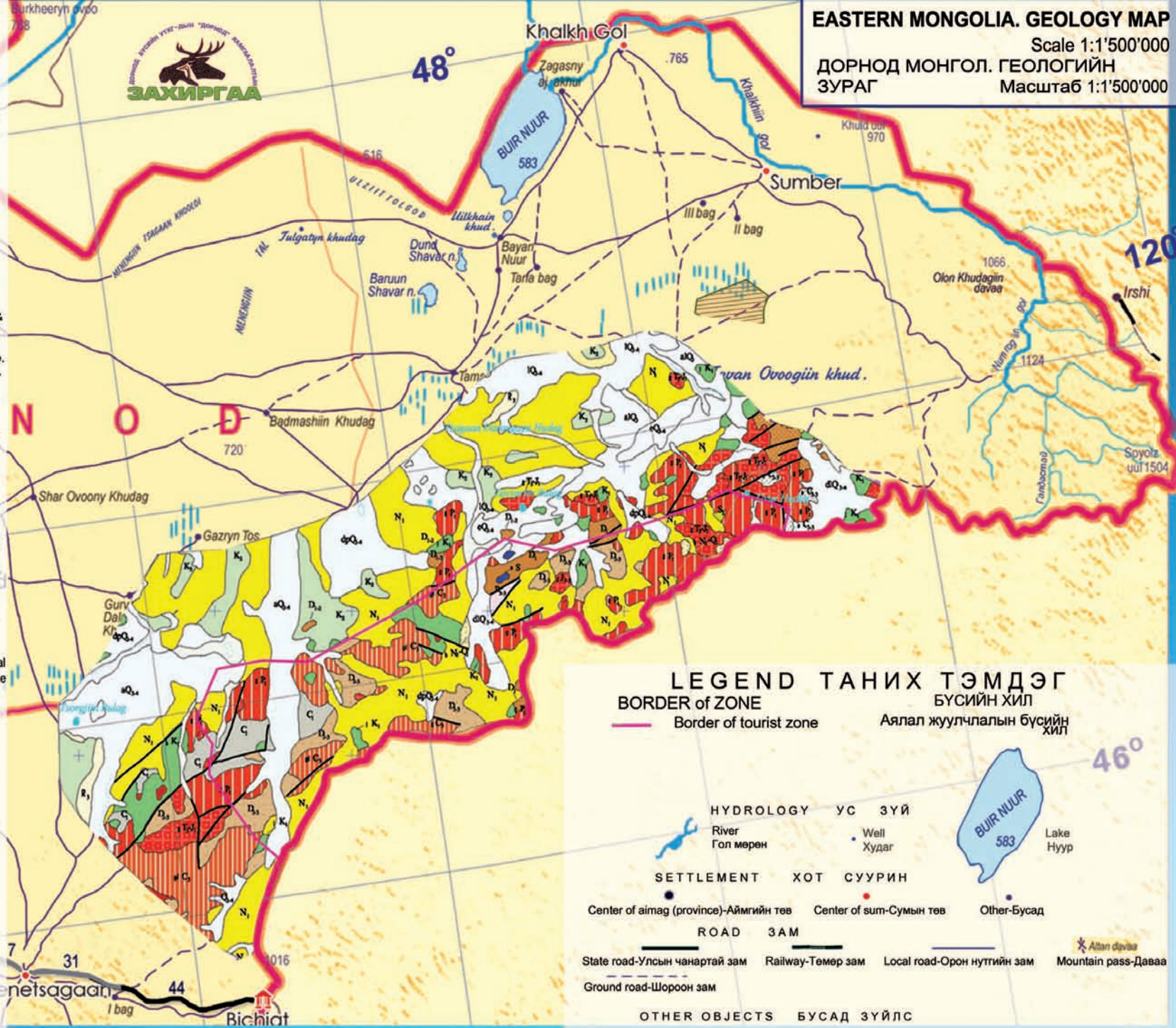
- Quaternary
- Neogene deposits are distinguished in intermountane basins, troughs & large rivers basins
- Upper Cretaceous deposits. Very widely distinguished & they are distinctive in their various origins i.e. talus, fluvial, alluvial, aeolian lacustrine, lacustrine-lagoon & volcanogenic.
- Lower Cretaceous deposits. Composed mainly of coaly shale, coal, sandstone, conglomerate, gravelstone, siltstone & argillite.
- Middle-Upper Carboniferous deposits. An subalkaline & alkaline bimodal series including volcanics predominate & alkaline rocks such as comendite & pantellerite.
- Lower Carboniferous deposits. Composed of sandstone, aleurolite, argillite, limestone & rarely conglomerate.
- Middle-Upper Deonian deposits. Generally of flysch type, but contains lenses of intermediate volcanic rocks, tuff, and sometimes limestone with remains of corals & brachiopods
- Lower-Middle Devonian deposits. Comprise carbonite conglomerate, reef limestone, sandstone & siltstone & in some places they have package layers of dacite, rhyolite, tuff, tuffite, & red chert. Carbonite rocks contain rich fossils of brachiopods, crinoids & corals
- Lower Devonian deposits. It occurs shelf carbonite-terrigenous deposits. Some place comprise limestone, sandstone, siltstone, tuffite, basalt, andesite, dacite, their tuffs & tuffogenic sedimentary deposits, containing of brachiopods, crinoids, bryozoans & corals.
- Upper Silurian deposits. Consist of reef limestone & carbonite-volcanogenic or volcanogenic-carbonate-terrigenous deposits
- Middle-Upper Riphean metamorphic deposits. Mainly composed of quartz-sericite, sericite-chlorite & micaceous schists & metasediments.
- In some sequences, they include thin or leposes of oncolite-bearing or microphyllitic limestone, dolomite, porphyroid & porphyroid

- INTRUSIVE ROCKS**
- Upper Triassic-Lower Jurassic. Represent by alkaline leucogranite, granosyenite, quartz syenite, syenite & granite-porphry hypabyssal bodies
- Permian intrusive rocks. In the first two-type complexes, granodiorite, biotite normal granite, leucogranite, subalkaline granite & granosyenite predominate & with a diorite series observed to be in the minorite.
- Upper Carboniferous intrusive rocks. Mainly by biotitehornblende granodiorite & granite porphyries.
- Silurian intrusive rocks. Granodiorite, biotite & hornblende-biotite granite, adamellite & rarely tonalite and plagiogranite.

- GENETIC TYPES OF QUATERNARY DEPOSITS**
- a- alluvial      d- talus      ap- alluvial-proluvial
- l- lake          p- proluvial      la- lake-alluvial
- al- alluvial-lake      dp- proluvial-talus      pd- proluvial-talus
- g- glacial          v- aeolian      lg- lake-glacial
- lp- lake-proluvial
- VOLCANIC AND SUBVOLCANIC ROCKS**
- Mafic: b-basalt, mb-diabase, d-dolerite, lb-trachybasalt
- Intermediate: pb-andesitebasalt, tab-trachyandesitebasalt
- a-andesite, la-trachyandesite
- Felsic: l-dacite, rhyolite, quartzporphyry, ml-rhyodacite, trachyrhyodacite, tl-trachydacite, trachyrhyolite
- Bimodal: bl-splite-keratophytic complexes
- PLUTONIC ROCKS AND COMPLEXES**
- Ultramafic: g-ultrabasite-basitic layered series, h-anorthosite,
- Mafic: sn-ultrabasite, basitic, layered series, h-anorthosite, sh-gabbro-troctolite, anorthositic complex, n-gabbro, gabbro-norite, nd-gabbro-diorite
- Intermediate: d-diorite, qd-quartz, diorite
- Felsic: dg-diorite-granitic, complex, gd-granodiorite, tonalite, plagiogranite, granite, leucogranite, gx-granosyenite, quarz syenite, subalkaline g-granite, g-gx-granite-granosyenitic, x-syenite, gp-granite-porphry
- Alkaline: en-alkaline gabbro, ijolite, ullite, ex-nepheline syenite, alkaline syenite, eg-alkaline granite, g-eg-granite-alkaline granite



**EASTERN MONGOLIA. GEOLOGY MAP**  
Scale 1:1'500'000  
**ДОРНОД МОНГОЛ. ГЕОЛОГИЙН**  
**ЗУРАГ** Масштаб 1:1'500'000



**LEGEND ТАНИХ ТЭМДЭГ**  
**BORDER of ZONE**      **БҮСИЙН ХИЛ**  
Border of tourist zone      Аялал жуулчлалын бүсийн хил

- HYDROLOGY УС ЗҮЙ**
- River Гол мөрөн
- Well Худар
- SETTLEMENT ХОТ СУУРИН**
- Center of aimag (province)-Аймгийн төв
- Center of sum-Сумын төв
- Other-Бусад
- ROAD ЗАМ**
- State road-Улсын чанартай зам
- Railway-Төмөр зам
- Local road-Орон нутгийн зам
- Ground road-Шороон зам
- Mountain pass-Даваа
- OTHER OBJECTS БУСАД ЗҮЙЛС**
- Spot height Өндрийн тоот
- Geographic name Газарзүйн нэр
- State border Улсын хил
- Border of aimag Аймгийн хил
- Border exit Хилийн гарц



5. DORNOD MONGOL Steppe  
Strictly protected area



LEGEND ТАНИХ ТЭМДЭГ

- VEGETATION**
- CLEISTOGENES STEPPE
  - FILIFOLIUM STEPPE
  - FORTH STEPPE
  - LOW FLATLAND AND SANDY VEGETATION
  - LOW SODDY GRASS STEPPE
  - LYMEGRASS STEPPE
  - NEEDLEGRASS STEPPE

- BORDER of ZONE**  
 Border of tourist zone
- HYDROLOGY УС ЗҮЙ**  
 River Гол мөрөн  
 Well Худар
- SETTLEMENT ХОТ СУУРИН**  
 Center of aimag (province)-Аймгийн төв  
 Center of sum-Сумын төв  
 Other-Бусад
- ROAD ЗАМ**  
 State road-Улсын чанартай зам  
 Railway-Төмөр зам  
 Local road-Орон нутгийн зам  
 Ground road-Шороон зам
- OTHER OBJECTS БУСАД ЗҮЙЛС**  
 State border Улсын хил  
 Border of aimag Аймгийн хил  
 Border exit Хилийн гарц  
 Lake Нуур  
 Mountain pass-Даваа



Soyolz uul 1504  
Spot height Өндрийн тоот

MEHENGHIN TAL  
Geographic name Газарзүйн нэр

# EASTERN MONGOLIA. SOIL MAP

Scale 1:1'500'000

ДОРНОД МОНГОЛ. ХӨРСНИЙ ЗУРАГ

Масштаб 1:1'500'000



5. DORNOD MONGOL Steppe  
Strictly protected area



- SOIL**
- DARK CHESNUT RESIDUALLY MEADOWISH WITH MEADOW SOLONCHAK
  - CHESTNUT RESIDUALLY MEADOWISH WITH WEAKLY DEVELOPED CHESTNUT
  - RESIDUALLY MEADO WISH CHESTNUT WITH TYPICAL CHESTNUT AND MEADOW CHESTNUT
  - RESIDUALLY MEADO WISH CHESTNUT WITH SOLONETZIO SHESTNUT AND SOLONETZ-SOLONCHAK COMPLEXES
  - CHESTNUT (NON DIVITION) SANDY WITH WEAKLY FIXED SANDS
  - CHESTNUT (NON DIVITION) SANDY WITH SOLONETZ-SOLONCHAK COMPLEXES
  - MEADOW CHESTNUT WITH SOLONETZ-SOLONCHAK COMPLEXES
  - SOLONETZ-SOLONCHAK COMPLEX
  - TYPICAL MOUNTAIN DARK CHESTNUT WITH SHALLOW MOUNTAIN DARK CHESTNUT
  - SHALLOW TYPICAL MOUNTAIN DARK CHESTNUT WITH TYPICAL MOUNTAIN CHESTNUT
  - DARK CHESTNUT NON CALCAREOUS WITH MEADOW CHESTNUT

## LEGEND ТАНИХ ТЭМДЭГ

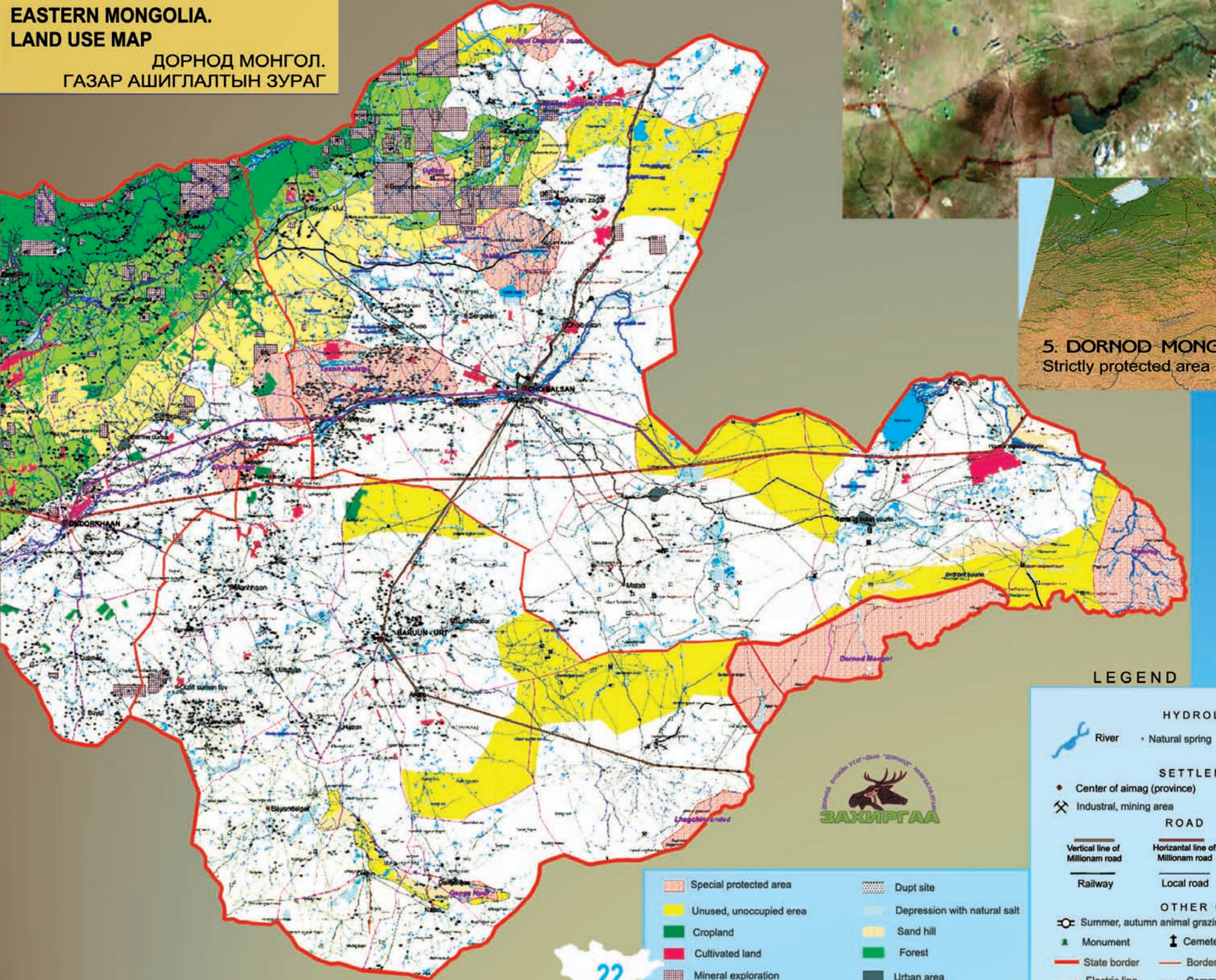
- BORDER of ZONE**
- Border of tourist zone
- HYDROLOGY УС ЗҮЙ**
- River Гол мөрөн
  - Well Худар
- SETTLEMENT ХОТ СУУРИН**
- Center of aimag (province)-Аймгийн төв
  - Center of sum-Сумын төв
  - Other-Бусад
- ROAD ЗАМ**
- State road-Улсын чанартай зам
  - Railway-Төмөр зам
  - Local road-Орон нутгийн зам
  - Ground road-Шороон зам
- OTHER OBJECTS БУСАД ЗҮЙЛС**
- Altan divaa
  - Mountain pass-Даваа

- State border Улсын хил
- Border of aimag Аймгийн хил
- Border exit Хилийн гарц



**EASTERN MONGOLIA.  
LAND USE MAP**

ДОРНОД МОНГОЛ.  
ГАЗАР АШИГЛАЛТЫН ЗУРАГ



5. DORNOD MONGOL. Steppe  
Strictly protected area

LEGEND ТАНИХ ТЭМДЭГ

- Special protected area
- Unused, unoccupied area
- Cropland
- Cultivated land
- Mineral exploration
- Duft site
- Depression with natural salt
- Sand hill
- Forest
- Urban area

- HYDROLOGY**
- River
  - Natural spring
  - Well
  - Lake
- SETTLEMENT**
- Center of aimag (province)
  - Center of sum
  - Industrial, mining area
  - Spring, Winter shelter
- ROAD**
- Vertical line of Millionam road
  - Horizontal line of Millionam road
  - Railway
  - Local road
  - Proposed option
  - Ground road
  - State road
  - Bridge
- OTHER OBJECTS**
- Summer, autumn animal grazing area
  - Monument
  - Cemetery
  - Ruin, remains
  - Chingis Wall
  - State border
  - Border of aimag
  - Sum border
  - Electric line
  - Communication line



# MARMOLA SIBIRICA, MONGOLIAN MARMOT

МОНГОЛ ОРЛОЙ ТАРВАГА

Marmola sibirica, Mongolian marmot



## МОНГОЛ ТАРВАГА

### Монгол тарвага

Бахим биетэй, мөч ахар, том мэрэгч амьтан. Огцом, чанга хошгирч түгшүүрийн дохиог бүл болоод бусад амьтанд өгнө. Өвс, ургамал, хад чулуу дундаас бид ялгаж харж амжаагүй байхад л тарвага аль хэдийн хүнийг хараад хошгирч байдаг.

Ичээ нүх нь гадагш гаргасан шороо, хөрс, чулуутай жижиг дош үүсгэдэг агаад олон дахин орж, гарч, нарлаж хэвтэснээс амсарнь нилээд дагтаршиж, ургамал нь халцарч үгүй болсон байдаг. Бүлээр амьдрах бөгөөд бүлийн тоо толгой харилцан адилгүй, заримдаа 2 бүр 13 хүртэл бодьгал нэг гэр бүлд амьдрах нь бий. Нүх нь ашиглах зорилгоос хамааран ичээ, зусаал, түр орогнох хамгаалах нүх зэргээр ялгагдана. Байгалийн нөхцөлд 8 хүртэл жил насална. Ойт хээр, уулын хээр, уулс хоорондын уудам хөндий, ухаа, гүвээрхэг, талархаг нутагт илүү тархсан. Сувдаг агнуурын улмаас тоо толгой нь эрс цөөрч, зарим нутагт бараг устсан тул 2005-2006 онд агнахыг орон даяар хориглоод байна. Хустайн нурууны БЦ газрын нутаг дэвсгэрийн хүрээнд хааяагүй тархан байршина.

Гэрэл зургийг Б.Лхагвасүрэн

Large gnawing mammal with a robust body, large head and short legs. It has shortm sharp alarm whistle, which often heard before marmot seen. Big conspicuous burrows with cone of displaced earth. Feeds on rasses, sedges and herbs. Family groups in burrow system, group size around of 2-13 individuals. Life span up to 8 years. Inhabits forest and mountainous steppes, hilly and. Hunting is a dominant threat to this species. Recently, hunting is permitted during 2005 and 2006, because of overhunting pressure on entire population. Marmots occur in whole area of Hustai NP.

Photo by B.Lkhagvasuren.



4. KHUSTAIN NURUU. Mtn. Range National park



5. DORNOD MONGOL. Steppe Strictly protected area



МОНГОЛ ЦАГААН ЗЭЭР

Procapra gutturosa, Mongolian gazelle

Head and body 110-148 cm, shoulder height 54-84 cm, and weight 18-40 kg. Only the males have horns and strongy developed larynx. This gazelle is nomadic, moving in search of fresh pature and low snowfall areas. Theyprefer tall grass steppe and hilly plain.Small herd of Mongolian gazelle found in the valley of Tuul river, where poorly grazed by livestock.

Photo by N.Batsaikhan

Цагаан зээр

Дунд зэргийн биетэй хээрийн уугуул туруутан. Биеийн урт 110-148 см, сэрвээний өндөр нь 54-84 см, биеийн жин 18-40 кг хүрнэ. Ооно нь эвэртэй, мөн хүзүү доор хүхээг хэмээн томорсон төвөнхөөр шаргачнаас илт ялгагдана. Цагаан зээр, дулаан улиралд бэлчээрийн соргог өвс ургамал, харин өвөл цас нимгэн нутгийг шилж байнга нүүдэллэн, бэлчинэ. Энэ зүйл зээр өтгөн, өндөр өвст, талархаг хээр нутагт илүү идээшиж тархана. Хустайн байгалийн цогцолборт газрын дэвсгэрт хамаарах Туул голын хөндийн мал бага талхилсан газар цагаан зээрийн багахан сүрэг сүүлийн жилүүдэд байнга идээшиж буй.

Гэрэл зургийг Н.Батсайхан



4. KHUSTAIN NURUU. Mtn. Range National park



5. DORNOD MONGOL. Steppe Strictly protected area



**CERVUS ELEPHUS, RED DEER****ХАЛИУН БУГА****CANIS LUPUS, MONGOLIAN WOLF****СААРАЛ ЧОНО****Canis lupus, Wolf**

They are grey with hints of light yellow, red, and brown colors. Wolves are generally found in pairs but they hunt in packs during the winter. Head and body 100-160 cm, tail 35-50 cm, and body mass of 18-40 kg. Average number of offsprings is six. Inhabits forest, rock outcroppings, uplands. Most active in the night. Feeds mainly on marmot, deer and domestic animals, but also small mammals such as hare and ground squirrel/souslik.



Photo by B.Lkhagvasuren

**Саарал чоно**

Үндсэн саарал зүсмийн дэвсгэр дээр цайвар шар, улаавтар, хөхөлбөр, бараан өнгө сүлэлдэнэ. Зонхилон хосоор амьдрах боловч, өвөл идэш хомсдохоор сүргээр гөрөөлдөг. Чонын биеийн урт 100-160 см, сүүл 35-50 см, жин 18-40 кг хүрнэ. Дунджаар 6 бэлтрэг төрүүлнэ. Ойт нутаг, хад чулуут бартаат газар, уулсаар орогноно. Бүрэнхий, шөнөөр ихэвчлэн гөрөөлнө. Гол төлөв тарвага, буга, малаар идэшлэх ба туулай, зурам зэрэг жижиг хөхтөн амьтнаарч хооллоно.

Coat short and reddish in summer, grayish brown in winter. In male the brow antler beam extends from the pedicle and usually there are 5-7 tines. Head and body measurement is 185-240 cm, shoulder 115-155 cm, weight up to 200 kg. Inhabits a wide variety of habitats from steppe to alpine steppes, shrublands, mountains with rock outcroppings, forest steppes and different types of forests. Deer mainly prefers open mountain steppe habitat in Hustai National Park area. Mating occurs from beginning of September to middle of October. After breeding season they separated into male and female groups. Feeds on grasses, green parts of shrubs, leaves and bines of young trees. The life span is about 15 years in the wild.



Гэрэл зургийг Б.Лхагвасүрэн.

**Халиун буга**

Зуны зүс улаавтар, үс тачир, харин өвөл халтар халиун болно, Бугын нэг эвэр нь 5-7 салаатай. Харин согоо эвэргүй. Биеийн урт 185-240 см, сэрвээний өндөр 115-155 см, жин 200 кг хүрнэ. Буга хээр, ойт хээр, өндөр уулын альпийн нуга, сөөг торлог, шугуй, хад чулуут хуурай энгэр, элдэв хэв шинжийн ойд идээшин амьдарна. Хустайн байгалийн цогцолборт газрын уулын хээрийн задгай нутагт буга түлхүү идэшлэнэ. Ороо, хөөцөө 9-р сарын эхнээс 10-р сарын дунд үе хүртэл үргэлжилнэ. Хөөцөө дуусмагц буга, согооны сүрэг тус тусдаа сална. Буга элдэв өвслөг ургамал, мод, сөөгий залуу нахиа, найлзуур, навчаар идэшлэнэ. Байгальд дунджаар 15 жил насалдаг.





### **Equus przewalskii, Przewalskii's horse or Takhi**

Przewalskii's wild horses stand at around 115-146 cm to the shoulder, with a weight of 275-325 kg. They are compact and stocky with a large heavy head, and a short thick neck. Their legs are thin and short, but very strong, and they have small hooves. Body colour varies from light sandy to dark dun, the belly being always close to white. Takhi lives in harem groups consisting of one stallion with a group of mares and their common offspring, who leave their family at, puberty, males and female alike. The last wild sighting of *E.przewalskii* was in 1969, near the Takhi Shar Mountains in the Trans Altai Gobi desert. In 1992, reintroductions began in Hustai National Park, Mongolia. The first horses were released into the wild from enclosures in 1997.

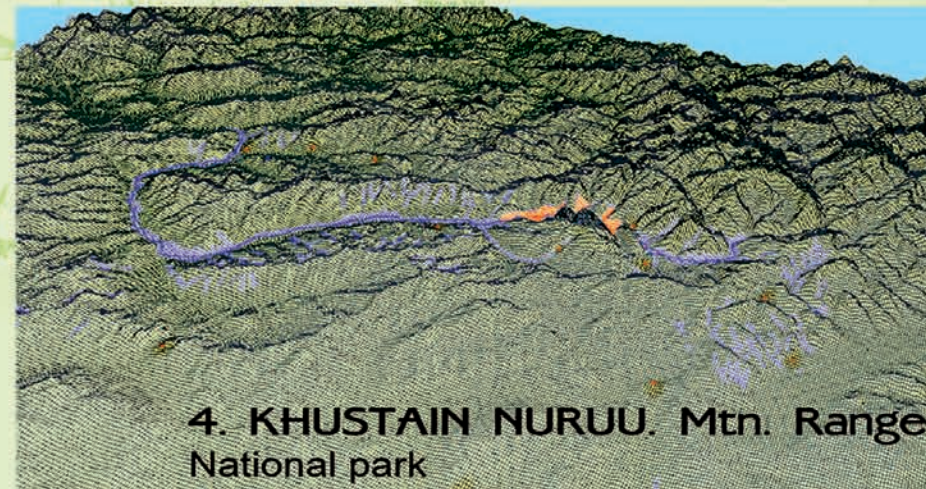
Photo by N.Batsaikhan



Гэрэл зургийг Н.Батсайхан

### **Монгол Тахь**

Тахь хэмээх зэрлэг адууны мундаа орчмын өндөр 115-146 см, биеийн жин 275-325 кг хүрнэ. Бахим бүдүүн хүзүү, харьцангуй том толгой, цомбон туурайт ахар мөчтэй. Зүс хул, цайвар хонгор, өөхий цайвар. Азарга хэд хэдэн гүү хурааж, унага, даагатай хамт сүрэглэнэ. Алтайн өвөр говийн Тахийн шар нуруу орчим 1969 онд хамгийн сүүлчийн зэрлэг тахь үзэгдсэнээс чинагш зэрлэг тахийн удам байгальд устжээ. Хустайн байгалийн цогцолборт газарт 1992 оноос гадаад орны амьтны хүрээлэнд өсгөж байсан тахиас авч ирж, сэргээн нутагшуулах хөтөлбөрийг амжилттай хэрэгжүүлж байна. Хашаанд адгуулж байсан анхны тахийг 1997 онд онгон байгальд тавьсан байна.



4. KHUSTAIN NURUU. Mtn. Range National park



Very large bird with wide, long wings; head covered with brownish fluff; neck usually bare, skin bluish. At base of neck, a ruff of loose, pale brown feathers; plumage dark brown, primaries black. Found in and near mountains. Wanders, and can often be found in steppe plains, hilly land as well. Nonmigratory or nomadic. Nests in bare mountains; nest sites situated either in trees or in mountain slopes and rockslides. They will collect in large flocks (up to 50 individuals), in places where with ample food or fresh dead wild and domestic animals. Lays one white egg in March. Feeds on carrion, but occasionally attacks live prey (young sheep and goats etc. herders' communication). Photo by N.Batsaikhan

*Aegypius monachus*, Black or Cinereous Vulture



Гэрэл зургийг Н.Батсайхан

**Нөмрөг тас**

Урт, өргөн далавчит үлэмж том шувуу. Толгой хүзүү хожгор, хүзүүний уг орчим ороолт маягийн бараан өдтэй. Тэргүүн дэвүүр өд хар. Уулархаг нутагт идээшин амьдарна. Идэш тэжээл хайж, талархаг, ухаа гүвээт нутагт хэрэн нисэх нь элбэг. Зарим нь нүүдэллэнэ. Ихэнх нь суурин амьдралтай. Ой модгүй уулсын хад, байц похионд, эсвэл онцгой ургасан хайлаас дээр үүрлэдэг. Мал, зэрлэг амьтны шинэхэн улай, зэм орчим олноор (50, түүнээс олон) цуглах нь түгээмэл. Хаврын эхээр, 3-р сард нэг цагаан өндөг гаргаж дарна. Сэг зэмээр голчлон идэшлэх авч хааяа хаврын эцэнхий борлон, төлөг, цагаан зээр барьж иддэг (малчдын аман мэдээлэл).

**AEGYPIUS MONACHUS, BLACK or CINEREOUS VULTURE**

Photo by N.Batsaikhan



Гэрэл зургийг Н.Батсайхан

*Ochotona daurica*, Daurian Pika

Middle-sized digging animal. Head and body 17-22 cm, and weight 110-160 g. The body is yellowish brown with some black hair mixed in. Daurian pika lives in colonies, active mostly by day. Inhabits different types of steppes, semidesert and high mountains. It prefers fresh pasture, makes a hay as winter forage in August. Feeds on roots, stems, green parts of numerous plants and seeds. They do not hibernate in winter. Produce two or three litters per year, gives birth to 3-8 young. Daurian pika avoids from overgrazed by livestock pastures.

**Дагуур огдой**

Дунд зэргийн биетэй, нүх ухаж орогнодог туулай хэлбэрт амьтны нэг. Биеийн урт 17-22 см, жин нь 110-160 г хүрнэ. Зүс бор шаргал, бор саарал, зоо нуруу хар бараан сортой. Бүлээр амьдарна. Ихэвчлэн өдрийн идэвхтэй. Дагуур огдой элдэв хэв шинжийн хээр, цөлжүү хээр, өндөр уулсаар ч тархан амьдарна. Мал талхилаагүй соргог ургамалт бэлчээрт нутаг шүтэх агаад 8-р сард өвлийн нөөц хөөс бэлтгэдэг. Элдэв өвслөг ургамлын навч, нахиа бусад ногоон ургал хэсэг, үрээр идэшлэнэ. Өвөл ичдэггүй, жилийн турш идэвхтэй. Дулаан улиралд 2-3 удаа төрж, төрөх бүрдээ 3-8 гөлчгий гаргана. Талхилсан бэлчээрт нутгаас дайжна.

**OCHOTONA DAURICA, DAURIAN PIKA**



4. KHUSTAIN NURUU. Mtn. Range National park



5. DORNOD MONGOL. Steppe Strictly protected area



*Anthropoides virgo*, **Demoiselle crane**  
 Small crane. Coloration dove-gray; head, neck, and wing tips black; tufts of long, white feathers on sides of head; no bare skin on head. Legs black. Found in steppe and semidesert. Migratory. Stays paired and in family groups during nonbreeding season; coalesces into flocks. Nests in dry places with sparse vegetation, preferring stony ground or saline soil areas, usually not far from water. Lays two, sometimes three brownish-olive eggs with reddish-brown spots in early May. Feeds mostly on seeds, more rarely on insects.

Photo by N.Batsaikhan  
 Гэрэл зургийг Н.Батсайхан

Бусад тогоруунаас арай давжаа биетэй.

Хөхөлбөр саарал зүстэй, толгой хүзүү, далавчны үзүүр хар, шанаанд цагаан туг өдтэй. Мөч нь хар. Монгол орны хээр, цөлжүү хээрийн хуурай бүс нутагт өндөглөн, зусна. Голын хөндий, булаг, шанд, тойром, бүрд бараадан харууц сайтай, тачир ургамалтай, хуурай, чулуу хайргатай газар сонгож 5-р сарын эхээр үүрлэдэг. Ихэнхдээ улаавар хүрэн толботой хоёр, хааяа гурван ширхэг өндөг гаргана. Элдэв ургамлын үрээр зонхилон идэшлэх ч, шавьж бага зэрэг иднэ.

**Өвөгт тогоруу**

**ANTHROPOIDES VIRGO, DEMOISELLE CRANE**

**ӨВӨГТ ТОГОРУУ**



4. KHUSTAIN NURUU. Mtn. Range  
 National park



5. DORNOD-MONGOL. Steppe  
 Strictly protected area





Photo by Ekhagvasuren  
Фото зургнаг Лхагавсүрэн

## Alces alces, **Moose**

Moose is largest species of the deer family. The head to rump measurement is 240 - 310cm, with a weight of between 300 and 750 kg. They have high humped shoulders. The males have large antlers, and a tuft of hair under the throat. In Mongolia, found two subspecies of moose, such as *Alces alces cameloides* and *A. a. pfizenmayeri*. The subspecies *Alces alces cameloides* found in Numrug Strictly Protected Area, Hyangan region. Its antler seems like red deer's antler. Mating occurs from September to October. They mainly prefer riparian forest of Numrug river. Feeds on grass and aquatic plants, twigs of willow and poplar. They have a life expectancy of up to 20 years.

## Хандгай

Бугын овгийн хамгийн үлэмж том биетэн. Биеийн урт 240-310 см, жин 300-750 кг хүрнэ. Сэрвээ том бөгтөр. Мэнж хандгай олон салаа, том хавтгай эвэр, багалзуур орчим арьсан унжлага-сүүхтэй, молцог ч гэж нэрлэх нь бий. Монголд хоёр салбар зүйл хандгай амьдардаг. Дорнод монголын Хянганы салбар уулс, Нөмрөг голын савд буган хандгай *Alces alces cameloides* хэмээх салбар зүйл нутаглан амьдардаг. Түүний эвэр угаас эхлэн бугын эвэр шиг салаалах тул ийн нэрийджээ. Ороо хөөцөө 9-р сараас 10-р сар хүртэл үргэлжилнэ. Нөмрөг голын шугуйг илүү шүтэж идээшлэнэ. Хандгай элдэв усны ургамал, бургас, улиасны нялх, залуу нахиа, найлзуураар хооллох агаад 20 хүртэл жил наслана.

**ALCES, MOOSE**



**ХАНДГАЙ**



5. DORNOD MONGOL. Steppe  
Strictly protected area

**MYOSPALAX PSILURUS. MANCHURIAN ZOKOR****МАНЖУУР НОМИН**

Photo by N.Batsaikhan



Гэрэл зургийг Н.Батсайхан

**Манжуур номин**

Бахим лагс биетэй, ахар өргөн хоншоортой, онигор нүдтэй хөрсөн доогуур яргаж амьдардаг мэрэгч. Биеийн урт 19-22 см, жин 200-350 г хүрнэ.

Урд мөчдийн хумс бахим, хүчирхэг. Зүс цайвар саарал. Газар доогуур олон салаа, сүлжилдсэн хонгил ухдаг. Овоолго шорооны доогуур хонгил сунаж, үргэлжилнэ. Нөмрөг голын савд манжуур номингийн овоолго маш их нягтшилтай байх тул шулуун шугам үүсгэдэггүй. Зарим газар хэдэн арван шоо метр хөрс шороог гадаргад малтан гаргасан байдаг. Элдэв ургамлын үндэс, мөчрөөр идэшлэнэ.

Myospalax psilurus, **Manchurian Zokor**  
 Head and body 19-22 cm, tail 3-5 cm, and weight 200-350 g. The body is massive, snout short and wide, and there are very small eyes. Forefeet claws are strong and well developed. Coat is pale brown and belly paler. The zokor has a complicated burrow system, like under ground tunnels' system. Tunnels are located directly below the mounds. Mounds along Numrug river valley are very dense and don't follow straight lines. Somewhere they excavate tens of cubic meter of soil per burrow system. It is most common species of small mammals in this region. Feeds on roots and on stems.

5. DORNOD MONGOL Steppe  
Strictly protected area

# SPERMOPHILUS DAURICUS, DAURIAN SOUSLIK or GROUND SQUIRREL

Photo by N.Batsaikhan

## ДАГУУР ЗУРАМ

### Дагуур зурам

Харьцангуй давжаа биетэй, биеийн урт 18-25 см, сүүл 2.8-6.8 см хүрнэ. Зүс нуруугаар бор шарга, биеийн хажуу, урд мөчдийн гадар тал элсэн шаргал. Жинхэнэ хээрийн зурам. Ганц нэгээр амьдарна, өдөр идэвхтэй амьдралтай, Хээрийн элдэв ургамал, үр, шавьжаар идэшлэнэ.

Нас гүйцсэн дагуур зурам 8-р сарын адаг, харин залуу бодгал нь 9-р сарын адгаар ичнэ. Хавар 3-р сарын адгаар ичээнээс гарна. Жилд нэг удаа 4-12 гөлчгий төрүүлдэг.

Spermophilus dauricus, **Daurian souslik or ground squirrel**  
Head and body 18-25 cm, tail 2.8-6.8 cm. The fur on the back is dark yellow, the sides and outsides of the forelegs are sandy yellow. Tail is relative short and bushy. This species is typical steppe souslik.



It is solitary and diurnal. Feeds mainly on steppe grasses, and eats seeds and insects. Daurian souslik hibernates in late August or late September and emerges in late March. It breeds once a year, and each litter has 4-12 young.



Гэрэл зургийг Н.Батсайхан



4. KHUSTAIN NURUU. Mtn. Range  
National park



5. DORNOD MONGOL. Steppe  
Strictly protected area

# LUTRA LUTRA, EURASIAN OTTER.

**ХАЛИУ**



**Lutra Lutra, Eurasian Otter**  
Long slim body with short legs; tail has thick base, tapering. Toes on both front and back feet are webbed. The coat is dense, dark chocolate above and paler below. Inhabits Numrug river, dens in burrow with clear path leading down bank into water. This otter is solitary, shelters in dens at day and active in night. Feeds on fish, also on semiaquatic small mammals and water invertebrates. Rarest species in Mongolia.

Photo by Manfred

Гэрэл зургийг Манфред Делфо



**Delpho**

**Халиу**

Бие гулзгай, сунагар урт, мөч нь ахар, сүүл угаар бүдүүн, үзүүр тийш нарийсна. Урд болон хойд мөчийн хуруу нь сэлэх сарьсаар холбогдоно. Үс маш өтгөн, зоо нуруу, хажуу, сүвээ бараан хүрэн, хэвлий цайвар. Нөмрөг голын эрэгт усанд гарцтай нүх ухаж орогноно. Ганц нэгээр амьдарна. Өдөр нүхэндээ бүгээд, бүрэнхий, шөнөөр гөрөөлнө. Халиу загасаар зонхилон идэшлэх боловч, ус-газрын амьдралтай жижиг хөхтөн, усны шавьж иднэ. Монгол орны нэн ховор амьтдын нэг.

Photo by N.Batsaikhan Гэрэл зургийг Н.Батсайхан



## Cygnus cygnus, Whooper swan

Largest of swans. All white.

Extensive yellow area at base of black bill extends out the bill to form an acute angle. Migratory. Inhabits

lakes of eastern steppe. Lays 4-6

large white or yellowish eggs from middle May on.

## Гангар хун

Үлэмж биетэй хун. Зүс дун цагаан, хушууны торгон үзүүр хар, чинагш нүд хүртэл нил үргэлжлэх шар өнгөтэй. Нүүдлийн шувуу. Дорнод хээрийн нууранд өндөглөн зусна. Хаврын сүүлч, 5-р сарын дунд үед том цагаан эсвэл шаравтар туяатай 4-6 өндөг гаргаж, дарна.

**ГАНГАР ХУН**

**WHOOPER SWAN, CYGNUS CYGNUS**



5. DORNOD-MONGOL Steppe  
Strictly protected area





Photo by N.Batsaikhan **GONIOLIMON SPECIOSUM**  
**ГОО ЮУЛТ**

**Goniolimon speciosum**

Leaves broad-lanceolate to broad- obovate, 6-8 cm long and 2-3 cm wide. Pedicels usually 1-2; spikes dense, broad, 1.5-2.5 cm long and 1-1.5 cm wide. Grows steppes and desert debris and stony slopes, rocks. Blooms summer and autumn.

**ГОО ЮУЛТ**

Навч өргөн-юүлдэрхүү, эсвэл зууван-тонгоруу өндгөрхүү, 6-8 см урт, 2-3 см өргөн. Цэцэглэх иш голдуу 1-2. Түрүү нягт, өргөн 1.5-2.5 см урт, 1-1.5 см өргөн. Ойт хээр, хээр, цөлийн хайргат хээр, чулуурхаг хажуу, энгэр, байц хадны ёроолоор ургах ба зуны адаг буюу намар цэцэглэнэ.

**Lilium pumilum**

Stem green and glabrous, or only at base sparsely villous, bulb white. Grows open stony and meadow-steppe mountain slopes, dry sandy-pebble shoals, rocks. Blooms summer to early autumn.

**Одой сараана** буюу Төмсний улаан

Иш ногоон, гилгэр, эсвэл ишний суурь орчим цэлмэнтэй (тун зөөлөн тачир, сийрэг үслэгтэй), булцуу цагаан. Уулын чулуурхаг ээвэр энгэр, нугат хээр, элсэрхэг хөрст нарсан ой, ойн чөлөө, хормойд ургаж, зуны турш цэцэглэнэ.

**ОДОЙ САРААНА**  
**буюу**  
**ТӨМСНИЙ УЛААН**  
**LILIUM PUMILUM,**



**4. KHUSTAIN NURUU. Mtn. Range**  
National park

## LEONTOPODIUM LEONTOPODIODES, EDELWEIS



Whole plant covered with gray-silky or rarely ash-gray floccose pubescence; leaves directed upward, often adpressed to stem. Grows steppe and dry meadows, steppe debris and stony slopes, dry larch forest. Blooms summer to late autumn.

Photo by U.Bayarsaikhan



Гэрэл зургийг Ө.Баярсайхан

## ЦАГАА УУЛ БУЮУ ЦАГААН ТҮРҮҮ

Ургамал бүхэлдээ цайвар, үнсэн саарал торгомсог үсээр өвч бүрхмэл. Навчис дээш чиглэсэн, ишээ дагаж наалдсан байрлалтай. Хээржүү бэл хажуу, хуурай нуга, хайргархаг, чулуурхаг энгэр, сийрэг хуурай шинэсэн ойд ургана. Зуны турш, намрын эхэн сар хүртэл цэцэглэдэг.

## CARAGANA MICROPHYLLA

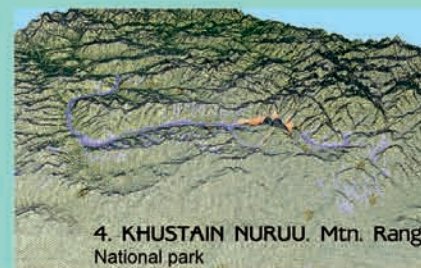
Small shrub. Leaflets small, glabrous, with emarginated or truncate apex. Grows sandy steppes, steppe stony and debris slopes, hillocky sands, rocks and screes. Blooms summer to early autumn. Native to Central Asia.

## ЖИЖИГ НАВЧИТ ХАРГАНА

Жижиг сөөг. Навчис жижиг, гилгэр, танамал үзүүртээ оньтой. Элсэрхэг хээр, хайргархаг, чулуурхаг хажуу, довцог элс, хад нурангид ургана. Зуны эхэн, заримдаа адгаар цэцэглэдэг. Төв Азийн уугуул ургамал.



Photo by N.Batsaikhan  
Гэрэл зургийг Н.Батсайхан



4. KHUSTAIN NURUU. Mtn. Range National park



5. DORNOD MONGOL Steppe Strictly protected area

# LILIUM DAHURICUM

Photo by R.Samiya Гэрэл зургийг Р.Самъяа

Flowers erect, orange-red, more rarely yellow, large, i.e. tepals 4-8 cm long, clawed. Grows forest and floodplain meadows, upland and steppe meadows. Blooms summer.



Цэцэг эгц босоо, улаан ягаан эсвэл час улаан, хааяа шаравтар, юүлүүрэрхүү, шадар эрхтний навчинцар 4-8 см урт. Ойн чөлөө, татмын нуга, уулсын бэл, хажуу, хээржүү нугад ургана. Зун цэцэглэнэ.

## ДАГУУР САРААНА буюу АГДАРГАНА ТӨМС



**DIANTHUS VERSICOLOR**

Leaves linear-lanceolate, flat, 13-18 mm long and 3-7 mm wide. Flowers solitary at apexes of stem and branches; calyx 3-5 mm wide; floral scales attenuate into subulate cusp and reach middle of calyx or its teeth; petals purple or dark pink above and greenish beneath. Grows steppes, steppe meadows, dry debris and stony slopes and rocks. Blooms summer to early autumn.



Photo by U. Bayarsaikhan

Гэрэл зургийг Ө.Баярсайхан

Навчис шугаман зэв хэлбэртэй, хавтгай, 13-18 мм урт, 3-7 мм өргөн. Цэцэглэх ишний үзүүрт ганц цэцэгтэй. Цоморлиг 3-5 мм өргөн. Дэлбээ нь улаан ягаан, үзүүр нь шүдэрхэг, суурь нь үсэрхэг. Хээр, хээржүү нуга, хайрга, чулуурхаг хуурай хажуу, энгэр, хад чулуутай газраар зуны турш цэцэглэнэ

**АЛАГ БАШИР**



Limb/blade of staminodes large, 8-10 mm long, entire. Stem in upper part more or less branched. Terminal lobes of leaves linear, long, 1-2 mm wide. Grows meadow and forb steppes, steppe slopes, steppe and dry meadows in river valleys, forest meadows, light pine and birch forests. Blooms summer to early autumn.

Photo by B.Oyuntsetseg

### DELPHINIUM GRANDIFLORUM

Навчны ялтас хувирсан дохиур том, 8-10 мм урт, бүтэн ирмэгтэй.

Иш орой хэсэгтээ их бага хэмжээгээр мөчирлөсөн. Навчны шувтарга хэсэг урт шугаман хэлбэртэй, 1-2 мм өргөн. Нуга, алаг өвст хээр, хээржүү хуурай энгэр, хажуу, хээр, голын хөндийн хуурайвтар нуга, ойн нуга, сийрэг нарс, хусан ойд ургана. Зуны турш цэцэглэдэг. Гэрэл зургийг Б.Оюунцэцэг



### ТОМ ЦЭЦЭГТ ГЭЗЭГЦЭЦЭГ





# CALTHA NATANS

Flowers white, small. Plant aquatic, with submerged or protruding stem; leaves with entire margin. Follicles numerous, in globose head. Grows shallow waters of small rivers, lakes, old river beds, bogs and swampy meadows. Blooms summer. Photo by

В.Оюунтsetseg Гэрэл зургийг Б.Оюунцэцэг



Photo by N.Batsaikhan



Гэрэл зургийг Н.Батсайхан

# ХӨВДӨГ БАЛЬВИ

Жижиг цагаан цэцэгт усны ургамал. Иш нь усны мандлаас бага зэрэг цухуйна, эсвэл усны мандлын доохно булхана. Навчны ирмэг бүтэн. Олон тооны бөмбөлөг толгойтой, хэтэвчин жимстэй. Жижиг гол, горхины гүехэн ус, нуур цөөрөм, голын хуучин гулдрил, намагт нугад ургана. Зун цэцэглэнэ.

# CYPRIDIUM GUTTATUM

Plant with 4-5 leaves. Rhizome thick. Flowers solitary. Labellum shorter than tepals, crimson-red with spots. Grows larch, pine-pirch, birch-larch forests, forest meadows. Blooms early summer.

# ТОЛБОТ СААДГАН ЦЭЦЭГ

Навчис 4-5 ширхэг. Үндэслэг иш бүдүүн. Цэцэг том биш, ганцаар ургана. Уруул нь цэцгийн шадар

эрхтний навчинцараас богино. Цэцэг нил ягаавтар-улаан, цагаан толботой. Шинэсэн болоод нарс-хусан, хус-шинэсэн ой, ойн нугад ургана. Зуны эхээр цэцэглэдэг.



4. KHUSTAIN NURUU. Mtn. Range National park



5. DORNOD-MONGOL Steppe Strictly protected area



## EDITORIAL STAFF: РЕДАКЦИЙН БҮРЭЛДЭХҮҮН

<b>Compiled by:</b>	<i>Doctor of cartographic science</i>	<b>U.Sarangerel</b>	Scientific Researcher. Informatics and Remote Sensing Institute. Academy Sciences Mongolia.
<b>Scientific advisors:</b>	<i>Doctor of geographical science</i>	<b>A.Namkhai</b>	Director General. Special Protected areas Administration Department Ministry of Nature and the Environment Mongolia.
		<b>Ramasamy Jayakumar</b>	Programme Specialist Natural Science, UNESCO Office Beijing
<b>Authors for thematical maps:</b>			
	<i>Doctor of biological science</i>	<b>G.Tsedendash</b>	Forestry Expert. Institute of Botany. Academy Sciences Mongolia.
		<b>D.Ganbat</b>	Specialist. Special Protected areas Administration Department Ministry of Nature and the Environment Mongolia.
		<b>G.Enkhtaivan</b>	Specialist. Special Protected areas Administration Department Ministry of Nature and the Environment Mongolia.
<b>Corrected by:</b>	<i>Doctor of geographical science</i>	<b>V.Myagmarjav</b>	Consultant. Meteorological Research Institute. Ministry of Nature and the Environment Mongolia.

### Зохион-боловсруулалтыг:

*Зурагзүйн ухааны доктор*

**У.Сарангэрэл**

Монгол улсын Шинжлэх ухааны академи. Информатик, Тандан судалгааны хүрээлэн. Эрдэм шинжилгээний ажилтан

### Шинжлэх ухааны зөвлөхүүд:

*Газарзүйн ухааны доктор*

**А.Намхай**

Монгол улсын Байгал Орчны яам. Тусгай хамгаалалттай Газруудын захиргааны захирал

*Профессор, доктор*

**Валтер Р. Эрдэлэн  
Ясюки Аошима  
Рамасаму Жаякумар**

ЮНЕСКО-ийн Байгалийн ухааны зөвлөх-ерөнхий захирал  
ЮНЕСКО-ийн Бээжин дэх төв. Байгалийн ухааны захирал, төлөөлөгч  
ЮНЕСКО-ийн Бээжин дэх төвийн Байгалийн ухааны мэргэжилтэн  
Монгол улсын Шинжлэх ухааны академи.

### Сэдэвчилсэн зургуудыг:

*Биологийн ухааны доктор*

**Г.Цэдэндаш  
А.Ганбат**

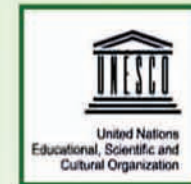
Ботаникийн хүрээлэн. Ойн шинжээч  
Монгол улсын Байгал Орчны яам. Тусгай хамгаалалттай Газруудын захиргааны мэргэжилтэн  
Монгол улсын Байгал Орчны яам. Тусгай хамгаалалттай Газруудын захиргааны мэргэжилтэн

### Хянан тохиолдуулсан:

*Газарзүйн ухааны доктор*

**В.Мягмаржав**

Монгол улсын Байгал Орчны яам. Ус цаг уурын эрдэм шинжилгээний хүрээлэнгийн зөвлөх



REFERENCES:

<p>1. Academy Sciences of Mongolia. Russian Academy of Sciences 2. Adya Ts. 3. Battulga O. 4. Bold A., Tseveenmyadag N., Zvonov B M.  5. Dash D.  6. Cartographic Enterprise of the State Board Geodesy &amp; Cartography Mongolia. 7. Dorjgotov D. 8. Dashnyam B. 9. Dulamsuren S., Tendjav D., Avirmed 10. Eastern Steppe Biodiversity Project. Mongolia 11. Enhkbold S., Ariungerel D.  12. Government of Mongolia. 13. Government of Mongolia. 14. Government of Mongolia. 15. Government of Mongolia. 16. Hustai center 17. Jadambaa. 18. Ministry of Nature and Environment 19. Myagmarjav I. 20. Sarangerel U . 21. Sarangerel U, Narankhuu N. 22. State Board Geodesy &amp; Cartography Mongolia. 23. Uuld Ts., Berud Steinhauer-Burkart., 24. Usukhjargal D., Todgerel T.</p>	<p>NATIONAL ATLAS OF MONGOLIA HNP's climate, Research report of 1999-2000, Hustai. Soil surface of HNP. Research report of 1997-1998, Hustai. Granes of Mongolia. Granes &amp; storks of the Amur river. The proceedings of the International workshop Khabarovsk-Poyarkovo-Khabarovsk. JULY 3-12. p 42-74 New version of physics-geology division into regions, Some aspects of land scape ecology in Mongolia  GEOGRAPHIC MAP MONGOLIA. Scale 1:1'000'000. Soil surface of Mongolia. Flora of Eastern Mongolai. Mammals of MPR vol.II State of Biodiversity &amp; Pasture of Eastern Mongolia Gazelles, Commercial Fishing, Cultivated Areas &amp; Protected Area Plans , Field trip report. Eastern Steppe Biodiversity Project. National Program on Protected Areas Law on buffer zone of Protected Areas Law of Special Protected Areas Red data Book Mongolia HNP's management plan (2001-2005), HYDROGEOLOGICAL MAP MONGOLIA. Scale 1:1'000'000. Mongolian wild heritage. HNP's condition, E-620205 land management. NATURAL SIGTHS of MONGOLIA. Atlas TOPOGRAPHIC INFORMATION DATABASE MONGOLIA. Scale 1:500'000. TOPOGRAPHIC MAP MONGOLIA. Scale 1:100'000. Management plan of the Buffer zone of Hustai NP (2006-2010) HNP's Fauna. Presentation.</p>	<p>Ulaanbaatar-1990-Moscow Ulaanbaatar, 2000 Ulaanbaatar, 1998  Khabarovsk, 1992  Ulaanbaatar, 2000  Ulaanbaatar, 1999 Ulaanbaatar, 2003 Ulaanbaatar, 1980 Ulaanbaatar, 1980 Ulaanbaatar, 2004  Choibalsan, 1980 Ulaanbaatar, 1998 Ulaanbaatar, 1997 Ulaanbaatar, 1996 Ulaanbaatar, 1997 Ulaanbaatar, 2001 Ulaanbaatar, 2002 Hong Kong, 1995 Ulaanbaatar, 2003 Ulaanbaatar, 2001 Ulaanbaatar, 2006 Ulaanbaatar, 1983 Ulaanbaatar-2006 Ulaanbaatar, 2004</p>
--	---	---



## PHYSICAL GEOGRAPHY MAP MONGOLIA

## МОНГОЛ ОРНЫ ТАЗАР ДҮРСНИЙН ЗУРАГ



**Special Thanks:**

**Mongolian National Committee for MAB**  
Ministry of Nature and the Environment  
of Mongolia  
Government Building III  
Baga Toiruu-44  
Ulaanbaatar, Mongolia  
Tel.:976-11-267675  
Fax: 976-11321401  
E-mail: denco@magicnet.mn/mne@mongol.net

**EABRN Project Secretariat**  
UNESCO Office Beijing, 5-15-3 Jianguonenwai  
Diplomatic Compound Beijing, 100600  
People's Republic of China  
Tel:+86-10-6532 7683  
Fax:+86-10-6532 4854  
E-mail: Beijing.sc@unesco.org

**MAB Secretariat Division of  
Ecological and Earth Sciences 1,**  
rue Miollis  
Paris 75732 Cedex 15 France  
Tel:+33 1 45 68 40 67  
Fax:+33 1 45 68 58 04  
E-mail: mab@unesco.org  
www.unesco.org/mab

**Special Protected Area Administration Department,**  
Ministry of Nature and the Environment Mongolia  
Government Build III, Baga Toiruu-44,  
Ulaanbaatar, Mongolia  
Tel:+976-11-312428, -267675  
Fax:+976-11-321401  
E-mail: denco@magicnet.mn

**Administration Center of Khustai  
National Park.**

Box 1160, Central Post Office,  
Ulaanbaatar-13, Mongolia  
E-mail: macne@magicnet.mn

**Eastern Mongolia Protected Area  
Administration, P/O Box-401,**  
City Choibalsan-000007, Dornod aimag,  
Mongolia  
E-mail: dornodmongol\_mon@yahoo.com

**Хүн ба шим мандал  
хөтөлбөрийн Монголын  
Үндэсний хороо,**

Байгал Орчны яам, Засгийн  
газрын байр III, Бага тойруу-44,  
Улаанбаатар, Монгол улс  
Утас: 976-11-267675  
Факс: 976-11321401  
E-mail: denco@magicnet.mn  
mne@mongol.net

**Хустайн цогцолборт  
газрын захиргаа,**

Шуудангийн хайрцаг 1160,  
Улаанбаатар-13, Монгол улс  
E-mail: macne@magicnet.mn

**Дорнод Монголын  
хамгаалалтын захиргаа,**

Шуудангийн хайрцаг 401,  
Чойбалсан-000007, Дорнод аймаг,  
Монгол улс. Утас: 976-0158223373  
E-mail: dornodmongol\_mon@yahoo.com

**хамт олонд гүн талархал илэрхийлье!**



**Disclaimer**

The designations employed and the presentation of material throughout this publication do not imply the expression of any opinion whatsoever on the part of UNESCO concerning the legal status of any country, territory, city or area or its authorities, or concerning the delimitation of its frontiers or boundaries.

© UNESCO 2007