



**Prix de l'UNESCO pour
l'éducation
des filles et des femmes**

Guide d'utilisation
pour les États Membres de l'UNESCO

pour la soumission des
candidatures pour
**Le Prix de l'UNESCO pour l'éducation
des filles et des femmes 2018**

Contenu
1. Se connecter
2. Commencer une candidature
3. Compléter une candidature
4. Attacher une pièce jointe
5. Transférer une candidature (candidat)
6. Transférer une candidature (Commission nationale)
7. Soumettre une candidature (Délégation permanente)
8. Voir ses candidatures
9. Demander de l'aide

Pour accéder au formulaire en ligne du Prix (GWE), allez à <http://unesco.org/gwe>

L'écran ci-dessous apparaîtra :

United Nations Educational, Scientific and Cultural Organization

UNESTEAMS
your collaborative universe

By accessing UNESTEAMS, you accept to respect the Terms and Conditions below

select your profile

By accessing UNESTEAMS, you accept to respect the following Terms and Conditions, as well as all applicable laws and regulations, and undertake to comply with any applicable rules.

Purpose: UNESTEAMS is UNESCO's online collaboration and knowledge-sharing web platform, designed to enhance the delivery of the Organization's programme and to facilitate collaboration with its partners. It provides a variety of shared workspaces for UNESCO's organizational units, communities of practice and projects. Any content posted on it must be directly or indirectly related to the above purpose.

Access: UNESTEAMS is accessible to UNESCO's employees and, upon invitation, to external partners. UNESCO employees can log in with their normal network credentials. External partners should use credentials communicated to them by UNESCO.

User conduct: Every user should at all times be guided by UNESCO's goals and ideals and by the purpose of UNESTEAMS. By accessing UNESTEAMS, you specifically agree not to: 1) store any material that constitutes advertising, spam, unsolicited commercial information, and any other form of solicitation; 2) upload files that contains any form of malware or viruses, or any other computer software designed to interrupt or limit the functionality of our platform; 3) infringe any patent, trade-mark, copyright, or privacy rights of any party; 4) post content that is unlawful, harmful, vulgar, obscene, defamatory, racist or invasive of another's privacy. All user accounts are for personal use only. Every user is responsible for keeping his/her login credentials confidential and for any activity that occurs under such credentials. You agree to notify UNESCO of any unauthorized use of your login credentials.

A noter :

- Le nom d'utilisateur des Délégations est **dl_nomdupaysenanglais**
- Le nom d'utilisateur pour les Commissions nationales est **natcom_codedupays** [ex. "de" pour l'Allemagne]
Si vous vous connectez depuis l'extérieur du siège de l'UNESCO, le nom d'utilisateur doit être précédé de '**dmz **', exemple: **dmz \ natcom_de**.
- Si une Commission nationale ou une Délégation permanente souhaite que le formulaire en ligne soit rempli par le **candidat** qu'ils ont choisi, l'UNESCO peut créer un compte pour chaque candidat. Une demande doit être envoyée au plus tard le **20 mai 2018** à gweprize@unesco.org
- Une fois qu'ils ont reçu leurs informations de compte, les candidats doivent sélectionner « **Invited User** » et se connecter avec le nom d'utilisateur et mot de passe fournis par l'UNESCO.

Les Commissions nationales doivent sélectionner « **National Commission for UNESCO** » et les Délégations « **Permanent Delegation to UNESCO** » sous le menu déroulant comme indiqué ci-dessous

United Nations Educational, Scientific and Cultural Organization

UNESTEAMS
your collaborative universe

By accessing UNESTEAMS, you accept to respect the Terms and Conditions below

select your profile

- UNESCO staff member
- Permanent Delegation to UNESCO
- National Commission for UNESCO
- Invited user

By accessing UNESTEAMS, you accept to respect the following Terms and Conditions, as well as all applicable laws and regulations, and undertake to comply with any applicable rules.

1. Se connecter



Une fois que vous vous êtes connecté, vous serez dirigé vers la page d'accueil. Sur la page, cliquez sur « **Soumettre candidature** » **C** afin de commencer une candidature.

The screenshot shows the UNESCO Prize for Girls' & Women's Education website. The header includes the UNESCO logo and the text 'UNESTEAMS'. Below the header, there is a search bar and a 'Member States' link. The main content area features a large red box with the text 'UNESCO PRIZE FOR GIRLS' AND WOMEN'S EDUCATION' and a blue button labeled 'Submit nomination' with a 'NOW OPEN' status. To the right of this box, there is a section titled 'UNESCO Prize for Girls' & Women's Education' with a 'Soumettre candidature' button and 'OUVERT' status. The footer contains links for 'TOP', 'UNESTEAMS Home', 'Disclaimer of use', 'Privacy Policy', 'Terms of use', 'Contact us', and '© 2013-2016 UNESCO/KMI'.

Vous pouvez créer d'autres candidatures en cliquant sur “**Nouvelle candidature**” **D** dans le menu de gauche.

Notez que chaque Etat membre de l'UNESCO ne peut pas soumettre plus de 3 nominations pour chaque édition du Prix.

2. Commencer une candidature

- Le formulaire est composé d'un certain nombre de champs répartis en 4 chapitres :



UNESTEAMS

Nominations 2017

UNESTEAMS HOME

Home

G My submissions - Mes soumissions

User Guide - Jury

User Guide - Member States

Guide utilisateur - Etats membres

User Guide - NGO

Guide utilisateur - ONG

E

F

Save

Cancel

✓ **Candidat** : Pour toutes les informations de base sur l'organisation ou la personne nommée **E**

✓ **Projet** : Pour toutes les informations de base sur le projet ou le programme du candidat

✓ **Documents d'appui** : Pour tous les sites web, publications, vidéos, galeries de photos

✓ **Soumission** : Pour transmettre la candidature à la Commission nationale (pour les candidats) ou à la Délégation permanente (pour les Commissions nationales), et pour la soumettre à l'UNESCO (pour les Délégations)

F

- Vous pouvez **sauvegarder** la candidature en bas de la page, seulement après que tous les champs obligatoires marqué d'un astérisque (*) auront été remplis.

- La candidature sera sauvegardée sous "**Mes candidatures**" d'où vous pourrez reprendre le travail sur la candidature plus tard. **G**

3. Compléter une candidature

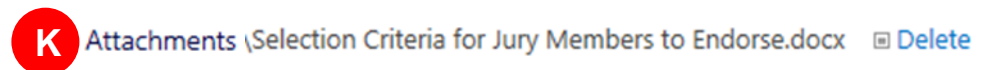
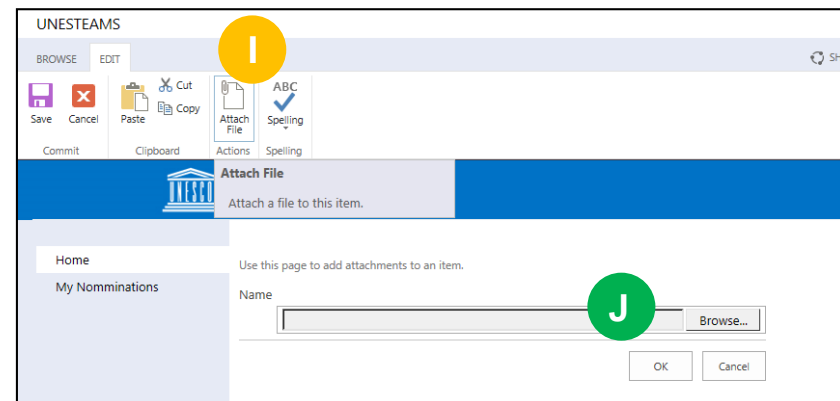
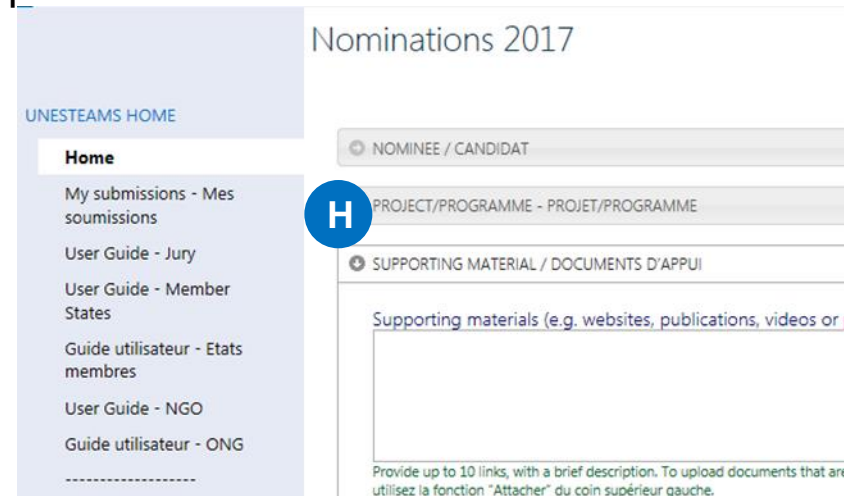
Il y a 2 possibilités pour ajouter des documents d'appui :

- 1) Sous "**DOCUMENTS D'APPUI**", **H** vous pouvez ajouter des liens web ainsi que des publications, des vidéos, des galeries de photos.
- 2) Pour tout matériel non disponible en ligne, vous pouvez cliquer sur le bouton **I** «**Attach File**» en haut à gauche de la forme (onglet «**EDIT**»).

Ensuite, cliquez sur «**Browse**» sélectionnez votre document et cliquez sur «**OK**». **J**

Le document attaché apparaîtra en bas du formulaire. **K**

Veillez noter que la taille maximum de chaque PJ est limitée à 350 Mo.



4. Ajouter une pièce jointe

- Quand vous avez rempli tous les champs obligatoires, allez à «**SOUSSION**».
- Sous «**Candidature établie par**», choisissez le nom de l'État membre qui veut vous proposer pour le prix (ne PAS choisir «ONG» même si vous êtes une ONG).
- Afin de transmettre votre candidature, cochez la case «**Transmettre à la commission nationale pour validation**» et cliquez sur «**SAVE**» en bas à droite.
- Notez que une fois que vous avez coché cette case et enregistré le formulaire, vous ne serez plus en mesure de le modifier.

SUBMISSION / SOUSSION

Nominating Entity / Candidature établie par *

Indicate if the nomination will be submitted by a Member State government or by an NGO in official partnership with UNESCO. If it is a government, please select the name of the Member State.
Indiquez si la candidature sera soumise par le gouvernement d'un Etat membre ou par une ONG en partenariat officiel avec l'UNESCO. S'il s'agit d'un gouvernement, veuillez sélectionner le nom de l'Etat membre.

Permission

Yes / Oui

No / Non

The nominee and the nominator agree that, even if the nominated project is not selected as one of the three prize-winners, a project summary and any photos provided via this form can be published on the UNESCO website as ESD good practices. /
Le candidat et l'auteur de la soumission acceptent que, même si le projet nominé ne sera parmi les trois lauréats sélectionnés, un sommaire du projet et toutes les photos jointes à ce formulaire pourront être publiés sur le site Web de l'UNESCO en tant que bonnes pratiques dans le domaine de l'EDD.

Transmit to National Commission for validation / Transmettre à la Commission nationale pour validation

ONCE YOU HAVE TICKED THIS BOX AND SAVED THE FORM, YOU WILL NO LONGER BE ABLE TO EDIT IT /
QUAND VOUS AUREZ COCHE CETTE CASE ET SAUVEGARDE LE FORMULAIRE, VOUS NE POURREZ PLUS LE MODIFIER

Save

La Commission nationale du pays choisi sous «Candidature établie par» recevra une notification par e-mail automatique indiquant qu'un candidat a créé une nomination pour leur validation.

Si un candidat a transmis un projet de candidature pour votre validation, cliquez sur le lien dans le courriel de notification. Vous pouvez maintenant passer en revue tous les champs du formulaire de candidature rempli par le candidat.

➤ Une fois tous les champs remplis, sélectionnez votre État membre sous «**Candidature établie par**» dans l'onglet «**SOUSSION**».

P

➤ Afin de transmettre votre candidature, cochez la case «**Transmettre à la délégation permanente pour soumission**» et cliquez sur «**SAVE**» en bas à droite.

Q

➤ Notez qu'une fois que vous avez coché cette case et enregistré le formulaire, vous ne serez plus en mesure de le modifier.

P

Q

SUBMISSION / SOUSSION

Nominating Entity / Candidature établie par *

Afghanistan - Afghanistan

Indicate if the nomination will be submitted by a Member State government or by an NGO in official partnership with UNESCO. If it is a government, please select the name of the Member State.
Indiquez si la candidature sera soumise par le gouvernement d'un Etat membre ou par une ONG en partenariat officiel avec l'UNESCO. S'il s'agit d'un gouvernement, veuillez sélectionner le nom de l'Etat membre.

Supporting statement by the nominating entity / Déclaration d'appui de l'auteur de la soumission

Please complete the following sentence, in maximum 50 words "The nominee deserves to receive the UNESCO Prize for Girls' and Women's Education because ..."
Merci de compléter la phrase suivante, en 50 mots au maximum : « Le candidat mérite de recevoir le Prix UNESCO pour l'éducation des filles et des femmes parce que...»

Transmit to Permanent Delegation for submission / Transmettre à la Délégation permanente pour soumission

ONCE YOU HAVE TICKED THIS BOX AND SAVED THE FORM, YOU WILL NO LONGER BE ABLE TO EDIT IT /
QUAND VOUS AUREZ COCHE CETTE CASE ET SAUVEGARDE LE FORMULAIRE, VOUS NE POURREZ PLUS LE MODIFIER

➤ La Délégation permanente du pays choisi sous «Candidature établie par» recevra une notification par courriel automatique indiquant que la Commission nationale a transmis une candidature pour validation et soumission.

6. Transmettre une candidature (ComNat)

Si une Commission nationale transmet un projet de candidature pour votre soumission, cliquez sur le lien dans le courriel de notification. Vous pouvez maintenant passer en revue tous les champs du formulaire de candidature.

- Une fois tous les champs remplis, accédez à l'onglet «**SOUSSION**». R
- Pour soumettre la candidature, cochez la case «**Soumettre candidature à l'UNESCO**» et cliquez sur «**SAVE**» en bas à droite. S

- Notez qu'une fois que vous avez coché cette case et enregistré le formulaire, vous ne serez plus en mesure de le modifier.

- Votre Délégation permanente et votre Commission nationale pour l'UNESCO recevront une alerte par courriel automatique vous indiquant que cette candidature a été soumise.

R SUBMISSION / SOUMISSION

Nominating Entity / Candidature établie par *
Afghanistan - Afghanistan

Indicate if the nomination will be submitted by a Member State government or by an NGO in official partnership with UNESCO. If it is a government, please select the name of the Member State.
Indiquez si la candidature sera soumise par le gouvernement d'un Etat membre ou par une ONG en partenariat officiel avec l'UNESCO. S'il s'agit d'un gouvernement, veuillez sélectionner le nom de l'Etat membre.

Name of NGO in official partnership / Nom de l'ONG en partenariat officiel

(If nomination by NGO in official partnership with UNESCO /
Si candidature soumise par une ONG en partenariat officiel avec l'UNESCO)

Name of submitting person (mandatory) / Nom de l'auteur de la soumission (obligatoire)

Function / Fonction

E-mail (mandatory / obligatoire)

Phone / Téléphone

Supporting statement by the nominating entity / Déclaration d'appui de l'auteur de la soumission

Please complete the following sentence, in maximum 50 words "The nominee deserves to receive the UNESCO Prize for Girls' and Women's Education because ..."
Merci de compléter la phrase suivante, en 50 mots au maximum : « Le candidat mérite de recevoir le Prix UNESCO pour l'éducation des filles et des femmes parce que...»

Submit nomination to UNESCO / Soumettre la candidature à l'UNESCO

S In the section of SUBMISSION, the field "Supporting statement by the nominating entity" must be filled in by the nominator before submission to UNESCO.
ONCE YOU HAVE TICKED THIS BOX AND SAVED THE FORM, YOU WILL NO LONGER BE ABLE TO EDIT IT
Dans la section SOUMISSION, le candidat doit remplir le champ "Déclaration de soutien de l'entité candidate" avant de le soumettre à l'UNESCO.
QUAND VOUS AUREZ COCHE CETTE CASE ET SAUVEGARDE LE FORMULAIRE, VOUS NE POURREZ PLUS LE MODIFIER

7. Soumettre une candidature (Délégation)

T

À tout moment, vous pouvez cliquer sur « **Mes candidatures** » dans le menu à gauche pour revoir/relire les candidatures que vous avez proposées, comme indiqué ci-dessous :



Si vous avez des questions qui ne sont pas abordées dans ce mode d'emploi, ou pour toute autre demande de renseignements concernant le Prix UNESCO pour l'éducation des filles et des femmes, veuillez contacter :

Mr Leyong GAO

Point focal pour le Prix de l'UNESCO pour l'éducation des filles et des femmes
Section de l'éducation en vue de l'inclusion et de l'égalité des genres
Division pour l'appui et la coordination l'agenda Éducation 2030

gweprize@unesco.org

+33 (0)1 45 68 17 96

<http://on.unesco.org/gweprize>

UNESTEAMS

UNESCO Prize for Girls' & Women's Education

UNESTEAMS HOME

- Home
- My submissions - Mes soumissions
- Help Card - Jury
- User Guide
- Guide utilisateur
- User Guide - NGO
- Guide utilisateur - ONG

ADMINISTRATION

- Nominations 2017
- Register NGO
- Register Nominee
- Site Settings
- Site Contents
- EDIT LINKS

UNESCO PRIZE FOR GIRLS' & WOMEN'S EDUCATION

UNESCO Prize for Girls' & Women's Education
Prix de l'UNESCO pour l'éducation des filles et des femmes

Call for nominations - Appel à candidatures
Submission Deadline - Date limite de soumission: 5/05/2017

Submit nomination NOW OPEN

Soumettre candidature OUVERT

The UNESCO Prize for Girls' and Women's Education honours innovative, outstanding contributions made by individuals, institutions and organizations to advance **girls' and women's education**. Funded by the Government of the People's Republic of China, the Prize consists of two annual awards of USD 50,000 for each recipient. It was awarded for the first time in 2016. ([more](#))

For the 2017 edition of the UNESCO Prize for Girls' and Women's Education, Permanent Delegations to UNESCO and NGOs in official partnership with UNESCO are invited to nominate up to three candidates each. Nominations must focus on a specific project or programme of the nominee.

The two Prize winners will be selected by the Director-General of UNESCO on the basis of recommendations made by an independent **International Jury**. The laureates will be announced in September 2017.

Le Prix de l'UNESCO pour l'éducation des filles et des femmes rend hommage aux contributions novatrices et exceptionnelles faites par des individus, des institutions et des organisations pour promouvoir l'**éducation des filles et des femmes**. Financé par le Gouvernement de la République populaire de Chine, le Prix est remis chaque année à deux lauréats, qui reçoivent un montant de 50.000 dollars des États-Unis chacun. Le Prix a été décerné pour la première fois en 2016. ([en savoir plus](#)).

Pour l'édition 2017 du Prix UNESCO de l'éducation des filles et des femmes, les Délégations permanentes auprès de l'UNESCO et les ONG en partenariat officiel avec l'UNESCO sont invitées à désigner jusqu'à trois candidats chacun. Les candidatures doivent porter sur un projet ou un programme spécifique du candidat.

Les deux lauréats seront sélectionnés par le Directeur général de l'UNESCO sur la base des recommandations formulées par un **jury international** indépendant. Les lauréats seront annoncés en septembre 2017.

TOP | UNESTEAMS Home | Disclaimer of use | Privacy Policy | Terms of use | Contact us | © 2013-2016 UNESCO/KMI