



НАЦИОНАЛЬНЫЙ СТАТИСТИЧЕСКИЙ КОМИТЕТ РЕСПУБЛИКИ БЕЛАРУСЬ
NATIONAL STATISTICAL COMMITTEE OF THE REPUBLIC OF BELARUS

РЕСПУБЛИКА БЕЛАРУСЬ НА ПУТИ ДОСТИЖЕНИЯ ЦЕЛЕЙ, СФОРМУЛИРОВАННЫХ В ДЕКЛАРАЦИИ ТЫСЯЧЕЛЕТИЯ

REPUBLIC OF BELARUS ON THE WAY TO ACHIEVING
MILLENNIUM DEVELOPMENT GOALS

Статистический сборник
Statistical book



МИНСК
Minsk
2012

НАЦИОНАЛЬНЫЙ СТАТИСТИЧЕСКИЙ КОМИТЕТ РЕСПУБЛИКИ БЕЛАРУСЬ
NATIONAL STATISTICAL COMMITTEE OF THE REPUBLIC OF BELARUS

**РЕСПУБЛИКА БЕЛАРУСЬ
НА ПУТИ ДОСТИЖЕНИЯ ЦЕЛЕЙ,
СФОРМУЛИРОВАННЫХ В ДЕКЛАРАЦИИ
ТЫСЯЧЕЛЕТИЯ**

*REPUBLIC OF BELARUS ON THE WAY TO ACHIEVING
MILLENNIUM DEVELOPMENT GOALS*

*Статистический сборник
Statistical book*

МИНСК
MINSK
2012

РЕДАКЦИОННАЯ КОЛЛЕГИЯ:
EDITORIAL BOARD:

Е.И.Кухаревич – Председатель редакционной коллегии
Elena Kukharevich - Chair

Е.М.Палковская, И.С.Шестакова, Д.М.Барташевич, М.А.Егорова
Elena Palkovskaya, Irina Shestakova, Darya Bartashevich, Marina Egorova

В статистическом сборнике содержится информация, позволяющая оценить прогресс в достижении Республикой Беларусь Целей в области развития, сформулированных в Декларации тысячелетия ООН.

Приведены сведения, отражающие прогресс в достижении гендерного равенства, сокращении детской смертности и улучшении охраны материнства, обеспечении экологической устойчивости.

The statistical book presents information that allows for the estimation of progress made by the Republic of Belarus in achieving the United Nations Millennium Development Goals.

The data provided reflect progress made in achieving gender equality, reducing child mortality, improving maternal health, and ensuring environmental sustainability.

ISBN 978-985-7015-22-1

© Национальный статистический
комитет Республики Беларусь, 2012

© *National Statistical Committee
of the Republic of Belarus, 2012*

*E-mail: belstat@mail.belpak.by
<http://www.belstat.gov.by>*

ПРЕДИСЛОВИЕ

Настоящая публикация подготовлена для оценки прогресса в достижении Республикой Беларусь Целей в области развития, сформулированных в Декларации тысячелетия.

Декларация тысячелетия – план, принятый на Саммите тысячелетия, проходившем в Нью-Йорке 6-8 сентября 2000 года, целью разработки которого провозглашено «утверждение принципов человеческого достоинства, справедливости и равенства на глобальном уровне» путем достижения к 2015 году 8 целей в области развития и искоренения нищеты.

Республика Беларусь заявила о своей приверженности достижению следующих Целей в области развития, сформулированных в данной Декларации:

1. Ликвидация крайней нищеты и голода;
2. Обеспечение всеобщего начального образования;
3. Поощрение равенства мужчин и женщин и расширение прав и возможностей женщин;
4. Сокращение детской смертности;
5. Улучшение охраны материнства;
6. Борьба с ВИЧ/СПИДом, малярией и другими заболеваниями;
7. Обеспечение экологической устойчивости.

Важным шагом к созданию национальной системы мониторинга Целей в области развития, сформулированных в Декларации тысячелетия ООН, было создание в 2007 году национальной базы данных социально-экономических показателей BelarusInfo, характеризующих демографическую ситуацию и социально-экономическое развитие республики, областей и г. Минска, положение детей и женщин за период начиная с 2000 года.

Информация, содержащаяся в национальной базе данных социально-экономических показателей BelarusInfo, взята за основу настоящей публикации, подготовленной Национальным статистическим комитетом Республики Беларусь.

FOREWORD

The present publication has been prepared in order to assess progress made by the Republic of Belarus in achieving the Millennium Development Goals (MDGs) formulated in the Millennium Declaration.

The Millennium Declaration is a plan adopted at the Millennium Summit held on 6 to 8 September 2000 in New York, the aim of which was declared as “to uphold the principles of human dignity, equality and equity at the global level” by achieving 8 development and poverty eradication goals by 2015.

The Republic of Belarus declared its commitment to achieving the following Millennium Development Goals:

1. *Eradicate extreme poverty and hunger;*
2. *Achieve universal primary education;*
3. *Promote gender equality and empower women;*
4. *Reduce child mortality;*
5. *Improve maternal health;*
6. *Combat HIV/AIDS, malaria and other diseases;*
7. *Ensure environmental sustainability.*

An important step in creating the national system for MDGs monitoring was the creation in 2007 of the national database of socioeconomic indicators BelarusInfo. These indicators describe the demographic situation and socioeconomic development of the country, its regions and Minsk City, the state of children and women, starting from 2000.

The information contained in BelarusInfo is taken as a basis of the present publication prepared by the National Statistical Committee of the Republic of Belarus.

Условные обозначения

Explanation of symbols

- явление отсутствует	- not applicable
... данных не имеется	... data not available
0,0 небольшая величина	0,0 negligible magnitude

СОДЕРЖАНИЕ

CONTENTS

Стр.
Pg.**Цель 1. Ликвидация крайней нищеты и голода***Goal 1. Eradicate extreme poverty and hunger*

1.1. Доля населения с уровнем среднедушевых располагаемых ресурсов ниже бюджета прожиточного минимума.....	9
<i>Share of population with average per capita disposable resources below minimum subsistence budget</i>	
1.2. Доля населения с уровнем среднедушевых располагаемых ресурсов ниже бюджета прожиточного минимума по областям и г. Минску.....	9
<i>Share of population with average per capita disposable resources below minimum subsistence budget by regions and Minsk City</i>	
1.3. Уровень малообеспеченности населения (график).....	10
<i>Low income level</i>	
1.4. Распределение общего объема располагаемых ресурсов по 20-процентным группам населения.....	11
<i>Distribution of total disposable resources by 20 percent population groups</i>	
1.5. Соотношение средних уровней располагаемых ресурсов 20% наиболее и 20% наименее обеспеченного населения по областям и г. Минску (диаграмма).....	11
<i>Ratio of average levels of disposable resources of 20% with highest to 20% with lowest disposable resources by regions and Minsk City</i>	
1.6. Уровень зарегистрированной безработицы по областям и г. Минску (диаграмма).....	12
<i>Registered unemployment rate by regions and Minsk City</i>	
1.7. Численность безработных, зарегистрированных в органах по труду, занятости и социальной защите, по продолжительности безработицы.....	12
<i>Unemployed registered with agencies for labour, employment and social protection by duration of unemployment</i>	
1.8. Численность безработных, зарегистрированных в органах по труду, занятости и социальной защите, по областям, городам и районам.....	13
<i>Number of unemployed registered with agencies for labour, employment and social protection by regions, towns and districts</i>	
1.9. Реальные денежные доходы населения по областям и г. Минску.....	19
<i>Real money incomes of population by regions and Minsk City</i>	
1.10. Реальные денежные доходы населения в 2011 году по областям и г. Минску (диаграмма).....	19
<i>Real money incomes of population in 2011 by regions and Minsk City</i>	
1.11. Реальная заработная плата работников по областям и г. Минску.....	20
<i>Real wages and salaries by regions and Minsk City</i>	

	Стр. Pg.
1.12. Реальная заработная плата работников в 2011 году по областям и г. Минску (диаграмма).....	20
<i>Real wages and salaries in 2011 by regions and Minsk City</i>	
1.13. Удельный вес населения, калорийность питания которого ниже калорийности продуктов питания, входящих в прожиточный минимум, по областям и г. Минску.....	21
<i>Share of population the caloric value of whose nutrition is lower than the caloric value of food products included in the subsistence minimum by regions and Minsk City</i>	
1.14. Калорийность потребленных домашними хозяйствами продуктов питания по областям и г. Минску (диаграмма).....	21
<i>Caloric value of food consumed by households by regions and Minsk City</i>	

Цель 2. Обеспечение всеобщего начального образования

Goal 2. Achieve universal primary education

2.1. Общий коэффициент охвата начальным образованием (МСКО 1) по областям и г. Минску.....	22
<i>Gross enrollment ratio in primary education (ISCED 1) by regions and Minsk City</i>	
2.2. Общий коэффициент охвата базовым и средним образованием (МСКО 2 и 3) по областям и г. Минску.....	22
<i>Gross enrollment ratio in basic and secondary education (ISCED 2 and 3) by regions and Minsk City</i>	

Цель 3. Поощрение равенства мужчин и женщин и расширение прав и возможностей женщин

Goal 3. Promote gender equality and empower women

3.1. Соотношение девочек и мальчиков в начальном образовании (МСКО 1).....	23
<i>Ratio of girls to boys in primary education (ISCED 1)</i>	
3.2. Соотношение девочек и мальчиков в базовом и среднем образовании (МСКО 2 и 3).....	23
<i>Ratio of girls to boys in basic and secondary education (ISCED 2 and 3)</i>	
3.3. Соотношение девушек и юношей в среднем специальном, высшем и послевузовском образовании (МСКО 5 и 6).....	23
<i>Ratio of girls to boys in secondary specialised and tertiary education (ISCED 5 and 6)</i>	
3.4. Распределение численности обучавшихся по полу и уровням образования (ступеням МСКО) (диаграмма).....	24
<i>Distribution of enrollment by sex and levels of education (ISCED levels)</i>	
3.5. Общий коэффициент охвата женщин и мужчин всеми уровнями образования (МСКО 1 - 6) (диаграмма).....	24
<i>Gross enrollment ratio of girls and boys in all levels of education (ISCED 1 - 6)</i>	
3.6. Численность экономически активного населения по полу.....	25
<i>Economically active population by sex</i>	

	Стр. Pg.
3.7. Численность занятого населения по полу (диаграмма)..... <i>Employed population by sex</i>	26
3.8. Соотношение женщин и мужчин в численности работников организаций отдельных видов экономической деятельности на конец 2010 года (диаграмма)..... <i>Ratios of women to men employees by economic activity at year-end 2010</i>	26
3.9. Численность мужчин и женщин, работающих в организациях, по видам экономической деятельности на конец 2010 года..... <i>Women and men employees by economic activity at year-end 2010</i>	27
3.10. Численность женщин-безработных, зарегистрированных в органах по труду, занятости и социальной защите, по областям и г. Минску..... <i>Unemployed women registered with agencies for labour, employment and social protection by regions and Minsk City</i>	29
3.11. Соотношение женщин и мужчин среди безработных, зарегистрированных в органах по труду, занятости и социальной защите (диаграмма)..... <i>Ratio of women to men among unemployed registered with agencies for labour, employment and social protection</i>	30
3.12. Уровень зарегистрированной безработицы по полу (диаграмма)..... <i>Registered unemployment rate by sex</i>	30
3.13. Номинальная начисленная средняя заработная плата работников по областям и г. Минску..... <i>Nominal gross average montly wages and salaries by regions and Minsk City</i>	31
3.14. Состав Национального собрания Республики Беларусь на 1 января 2012 года по возрастным группам..... <i>Composition of the National Assembly of the Republic of Belarus as of 1st January, 2012, by age group</i>	32
3.15. Состав Национального собрания Республики Беларусь (диаграмма)..... <i>Composition of the National Assembly of the Republic of Belarus</i>	32

Цель 4. Сокращение детской смертности

Goal 4. Reduce child mortality

4.1. Младенческая смертность..... <i>Infant mortality</i>	33
4.2. Младенческая смертность по областям, городам и районам..... <i>Infant mortality by regions, towns and districts</i>	34
4.3. Динамика уровня младенческой смертности (график)..... <i>Dynamics of infant mortality rate</i>	40
4.4. Младенческая смертность по основным классам причин смерти (диаграмма)... <i>Infant mortality by main causes of death</i>	40
4.5. Детская смертность..... <i>Child mortality</i>	41

	Стр. Pg.
4.6. Детская смертность по областям, городам и районам..... <i>Child mortality by regions, towns and districts</i>	42
4.7. Грудное вскармливание детей первого года жизни..... <i>Breastfeeding of infants in the first year of life</i>	48
4.8. Профилактические прививки детей в возрасте до 1 года..... <i>Immunisation of infants under 1 year of age</i>	48

Цель 5. Улучшение охраны материнства

Goal 5. Improve maternal health

5.1. Материнская смертность..... <i>Maternal mortality</i>	49
5.2. Заболевания, осложнившие роды и послеродовый период..... <i>Diseases that complicated deliveries and postnatal period</i>	51

Цель 6. Борьба с ВИЧ/СПИДом, малярией и другими заболеваниями

Goal 6. Combat HIV/AIDS, malaria and other diseases

6.1. Заболеваемость населения ВИЧ-инфекцией по возрастным группам..... <i>HIV incidence in population by age group</i>	53
6.2. Заболеваемость населения ВИЧ-инфекцией по областям и г. Минску..... <i>HIV incidence in population by regions and Minsk City</i>	54
6.3. Заболеваемость ВИЧ/СПИДом и смертность населения от СПИДа (график)..... <i>HIV/AIDS incidence and AIDS mortality</i>	54
6.4. Заболеваемость населения туберкулезом по областям и г. Минску..... <i>Tuberculosis incidence by regions and Minsk City</i>	55
6.5. Заболеваемость и смертность населения от туберкулеза (график)..... <i>Tuberculosis incidence and mortality rates</i>	55

Цель 7. Обеспечение экологической устойчивости

Goal 7. Ensure environmental sustainability

7.1. Доля земельных площадей, покрытых лесом, по областям и районам..... <i>Proportion of land area covered by forest by regions and districts</i>	56
7.2. Удельный вес особо охраняемых природных территорий..... <i>Proportion of specially protected natural areas</i>	62
7.3. Выбросы углекислого газа (CO ₂) в расчете на 1 жителя Республики Беларусь (диаграмма)..... <i>CO₂ emissions per inhabitant of the Republic of Belarus</i>	62
7.4. Плотность населения..... <i>Population density</i>	63

	Стр. Pg.
7.5. Доля населения, проживающего в городской местности..... <i>Proportion of urban residents</i>	63
Международные сравнения <i>International comparisons</i>	64
Картографический материал <i>Cartographic material</i>	
Уровень зарегистрированной безработицы в процентах от экономически активного населения на конец 2011 года..... <i>Registered unemployment rate as percent of economically active population at year-end 2011</i>	70
Доля женщин, занятых в 2010 году на оплачиваемой работе в несельскохозяйственном секторе..... <i>Share of women in wage employment in the non-agricultural sector in 2010</i>	71
Доля земельных площадей, покрытых лесом, на 1 января 2012 года..... <i>Proportion of land area covered by forest as of 1st January, 2012</i>	72
Плотность населения на 1 января 2012 года..... <i>Population density as of 1st January, 2012</i>	73
Методологические пояснения <i>Methodological explanations</i>	74

ЦЕЛЬ 1. ЛИКВИДАЦИЯ КРАЙНЕЙ НИЩЕТЫ И ГОЛОДА
GOAL 1. ERADICATE EXTREME POVERTY AND HUNGER

1.1. Доля населения с уровнем среднедушевых располагаемых ресурсов ниже бюджета прожиточного минимума

(по данным выборочного обследования домашних хозяйств по уровню жизни;
в процентах к общей численности населения соответствующей группы)

*Share of population with average per capita disposable resources
below minimum subsistence budget*

*(based on sample household living standards survey results;
as percent of total population of corresponding group)*

	2000	2005	2008	2009	2010	2011
Все население <i>Total population</i>	41,9	12,7	6,1	5,4	5,2	7,3
в том числе проживающее в: <i>of which residing in:</i>						
городах и поселках городского типа <i>towns and urban-type settlements</i>	37,9	10,9	4,4	4,0	3,8	5,8
сельских населенных пунктах <i>rural localities</i>	50,8	16,7	9,7	9,5	8,9	11,5

1.2. Доля населения с уровнем среднедушевых располагаемых ресурсов ниже бюджета прожиточного минимума по областям и г. Минску

(по данным выборочного обследования домашних хозяйств по уровню жизни;
в процентах к общей численности населения соответствующей группы)

*Share of population with average per capita disposable resources
below minimum subsistence budget by regions and Minsk City*

*(based on sample household living standards survey results;
as percent of total population of corresponding group)*

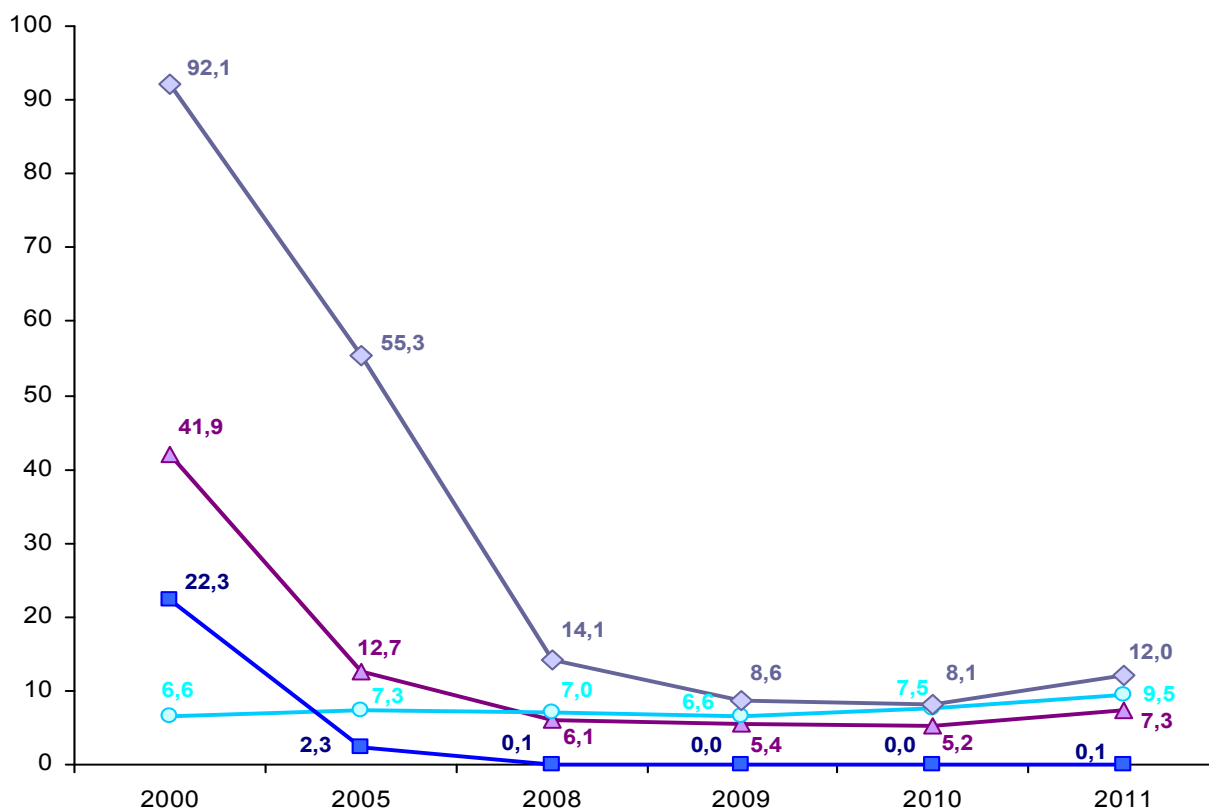
	2000	2005	2008	2009	2010	2011
Республика Беларусь <i>Republic of Belarus</i>	41,9	12,7	6,1	5,4	5,2	7,3
Области: / <i>Region:</i>						
Брестская / <i>Brest</i>	48,6	16,0	9,6	8,1	7,6	9,9
Витебская / <i>Vitebsk</i>	48,7	15,4	8,1	7,2	6,5	9,0
Гомельская / <i>Gomel</i>	37,6	15,3	6,7	6,6	6,4	9,5
Гродненская / <i>Grodno</i>	48,8	10,5	4,3	4,3	4,1	6,5
г. Минск / <i>Minsk City</i>	22,0	5,2	0,8	1,1	1,0	1,9
Минская / <i>Minsk</i>	43,4	11,4	6,6	5,8	5,6	7,8
Могилевская / <i>Mogilev</i>	47,6	16,4	6,6	6,3	6,2	8,0

1.3. Уровень малообеспеченности населения

(по данным выборочного обследования домашних хозяйств по уровню жизни;
в процентах к общей численности населения)

Low income level

(based on sample household living standards survey results;
as percent of total population)



Доля населения с уровнем среднедушевых располагаемых ресурсов ниже:
Share of population with average per capita disposable resources below:

- ▲ бюджета прожиточного минимума
minimum subsistence budget
- 50% медианного уровня среднедушевых располагаемых ресурсов
50% median level of average per capita disposable resources
- 4 долларов США (по паритету покупательной способности) в день
\$ 4 (Purchasing Power Parity) per day
- ◆ 11 долларов США (по паритету покупательной способности) в день
\$ 11 (Purchasing Power Parity) per day

1.4. Распределение общего объема располагаемых ресурсов по 20-процентным группам населения

(по данным выборочного обследования домашних хозяйств по уровню жизни; в процентах к итогу)

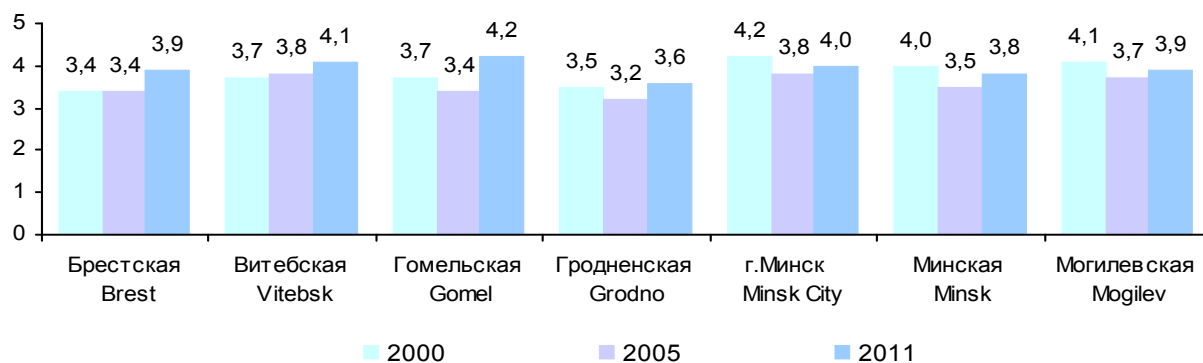
Distribution of total disposable resources by 20 percent population groups (based on sample household living standards survey results; as percent of total)

	2000	2005	2008	2009	2010	2011	
Располагаемые ресурсы – всего	100	100	100	100	100	100	<i>Total disposable resources</i>
в том числе по 20-процентным группам населения:							<i>of which by 20 percent population groups:</i>
первая (с наименьшими располагаемыми ресурсами)	9,3	9,6	9,2	9,6	9,4	9,2	<i>first (with lowest disposable resources)</i>
вторая	13,7	14,3	13,9	13,9	13,9	13,8	<i>second</i>
третья	17,5	17,7	17,6	17,1	17,5	17,4	<i>third</i>
четвертая	22,5	22,4	22,6	22,1	22,5	22,6	<i>fourth</i>
пятая (с наибольшими располагаемыми ресурсами)	37,0	36,0	36,7	37,3	36,7	37,0	<i>fifth (with highest disposable resources)</i>
Коэффициент Джини (индекс концентрации доходов)	0,3	0,3	0,3	0,3	0,3	0,3	<i>Gini coefficient (index of income concentration)</i>
Соотношение средних уровней располагаемых ресурсов, раз:							<i>Ratio of average levels of disposable resources, times</i>
20% наиболее и 20% наименее обеспеченного населения	4,0	3,7	4,0	3,8	3,9	4,0	<i>20% with highest to 20% with lowest disposable resources</i>
10% наиболее и 10% наименее обеспеченного населения	5,8	5,4	5,9	5,6	5,6	6,0	<i>10% with highest to 10% with lowest disposable resources</i>

1.5. Соотношение средних уровней располагаемых ресурсов 20% наиболее и 20% наименее обеспеченного населения по областям и г. Минску

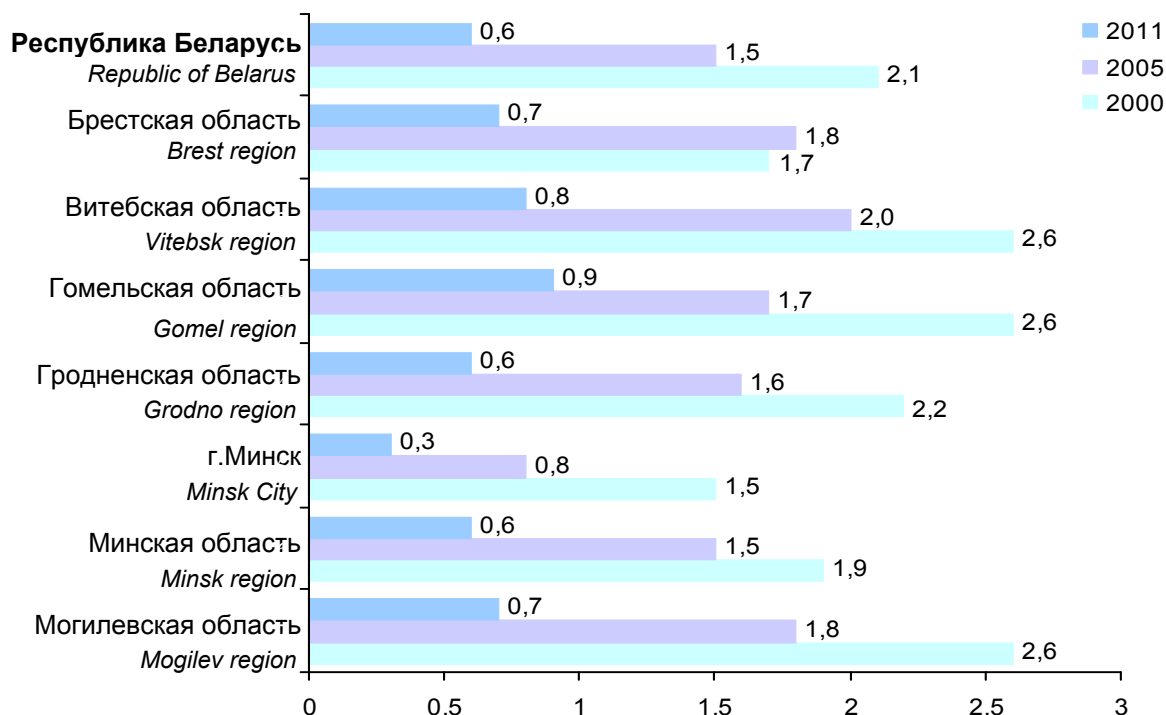
(по данным выборочного обследования домашних хозяйств по уровню жизни; раз)

Ratio of average levels of disposable resources of 20% with highest to 20% with lowest disposable resources by regions and Minsk City (based on sample household living standards survey results; times)



1.6. Уровень зарегистрированной безработицы по областям и г. Минску (на конец года; в процентах)

*Registered unemployment rate by regions and Minsk City
(end of year; percent)*



1.7. Численность безработных, зарегистрированных в органах по труду, занятости и социальной защите, по продолжительности безработицы (на конец года; в процентах к итогу)

*Unemployed registered with agencies for labour, employment
and social protection by duration of unemployment
(end of year; as percent of total)*

	2000	2005	2008	2009	2010	2011	
Безработные – всего	100	100	100	100	100	100	Total unemployed
в том числе по продолжительности безработицы:							of which by duration of unemployment:
до 1 месяца	11,4	13,9	26,5	24,8	28,0	30,1	less than 1 month
от 1 до 3 месяцев	21,7	25,0	31,4	35,3	34,6	34,2	1 to 3 months
от 3 до 6 месяцев	27,6	29,0	19,0	21,1	19,2	19,5	3 to 6 months
от 6 месяцев до года	26,7	20,4	14,9	12,6	11,8	10,4	6 months to 1 year
более года	12,6	11,7	8,2	6,2	6,4	5,8	more than 1 year
Средняя продолжительность безработицы, месяцев	6,4	5,8	4,4	4,0	3,9	3,7	Average duration of unemployment, months

**1.8. Численность безработных, зарегистрированных
в органах по труду, занятости и социальной защите,
по областям, городам и районам**

*Number of unemployed registered with agencies for labour,
employment and social protection by regions, towns and districts*

	2005	2008	2009	2010	2011
Республика Беларусь <i>Republic of Belarus</i>	67 918	37 305	40 316	33 105	28 192
Брестская область / Brest region	11 223	6 650	6 528	5 311	4 757
г. Брест / <i>Brest, city of</i>	2 268	1 223	1 242	978	1 184
г. Барановичи / <i>Baranovichy, town of</i>	1 157	854	888	741	591
г. Пинск / <i>Pinsk, town of</i>	849	596	730	569	518
Районы: / <i>District:</i>					
Барановичский / <i>Baranovichy</i>	135	151	159	183	114
Березовский / <i>Bereza</i>	693	427	398	299	203
Брестский / <i>Brest</i>	326	160	162	154	145
Ганцевичский / <i>Gantsevichy</i>	837	236	228	175	137
Дрогичинский / <i>Drogichin</i>	460	195	172	76	84
Жабинковский / <i>Zhabinka</i>	143	128	94	73	60
Ивановский / <i>Ivanovo</i>	612	335	248	197	171
Ивацевичский / <i>Ivatsevichy</i>	424	289	304	244	192
Каменецкий / <i>Kamenets</i>	223	140	134	111	73
Кобринский / <i>Kobrin</i>	802	647	624	494	401
Лунинецкий / <i>Luninets</i>	713	392	305	302	263
Ляховичский / <i>Liakhovichy</i>	228	114	103	95	66
Малоритский / <i>Malorita</i>	185	101	100	94	80
Пинский / <i>Pinsk</i>	166	152	145	128	82
Пружанский / <i>Pruzhany</i>	381	216	216	163	163
Столинский / <i>Stolin</i>	621	294	276	235	230

ЦЕЛЬ 1. ЛИКВИДАЦИЯ КРАЙНЕЙ НИЩЕТЫ И ГОЛОДА
GOAL 1. ERADICATE EXTREME POVERTY AND HUNGER

Продолжение
Continued

	2005	2008	2009	2010	2011
Витебская область / Vitebsk region	11 004	6 068	6 467	5 364	4 275
г. Витебск / Vitebsk, city of	4 116	2 094	2 319	1 684	1 350
г. Новополоцк / Novopolotsk, town of	762	475	512	503	410
г. Орша / Orsha, town of	1 169	668	756	655	500
г. Полоцк / Polotsk, town of	563	357	400	375	269
Районы: / District:					
Бешенковичский / Beshenkovichy	117	48	95	78	63
Браславский / Braslav	153	85	85	95	89
Витебский / Vitebsk	219	176	205	218	147
Верхнедвинский / Verkhnedvinsk	150	87	68	51	46
Глубокский / Glubokoye	278	87	85	95	104
Городокский / Gorodok	170	115	111	96	82
Докшицкий / Dokshitsy	187	83	83	77	77
Дубровенский / Dubrovno	177	83	81	58	55
Лепельский / Lepel	393	222	243	212	162
Лиозненский / Liozno	115	60	70	59	38
Миорский / Miory	117	86	71	61	47
Оршанский / Orsha	262	133	168	163	109
Полоцкий / Polotsk	162	147	149	145	102
Поставский / Postavy	795	358	317	224	193
Россонский / Rossony	70	70	54	40	32
Сенненский / Senno	140	82	105	82	77
Толочинский / Tolochin	140	105	71	79	74
Ушачский / Ushachy	136	105	90	71	40
Чашникский / Chashniki	349	144	127	76	73
Шарковщинский / Sharkovshchina	137	104	90	76	63
Шумилинский / Shumilino	127	94	112	91	73

ЦЕЛЬ 1. ЛИКВИДАЦИЯ КРАЙНЕЙ НИЩЕТЫ И ГОЛОДА
GOAL 1. ERADICATE EXTREME POVERTY AND HUNGER

Продолжение
Continued

	2005	2008	2009	2010	2011
Гомельская область / Gomel region	11 234	6 921	7 045	6 095	5 770
г. Гомель / Gomel, city of	3 984	2 401	2 697	2 263	2 146
Районы: / District:					
Брагинский / Bragin	105	75	59	58	58
Буда-Кошелевский / Buda-Koshelyovo	200	168	168	156	153
Ветковский / Vetka	105	75	78	75	80
Гомельский / Gomel	321	190	236	194	194
Добрушский / Dobrush	298	103	131	118	100
Ельский / Yelsk	109	85	80	57	73
Житковичский / Zhitkovichy	216	135	137	146	172
Жлобинский / Zhlobin	630	430	432	458	472
Калинковичский / Kalinkovichy	660	304	287	276	267
Кормянский / Korma	90	54	45	53	44
Лельчицкий / Lelchitsy	294	186	156	114	131
Лоевский / Loyev	77	70	69	67	62
Мозырский / Mozyr	108	615	619	509	430
Наровлянский / Narovlya	70	50	41	56	53
Октябрьский / Oktyabrsky	158	71	70	53	55
Петриковский / Petrikov	203	133	114	116	107
Речицкий / Rechitsa	1 282	764	578	460	344
Рогачевский / Rogachev	510	320	332	319	323
Светлогорский / Svetlogorsk	909	540	563	390	339
Хойникский / Khoyniki	95	90	94	99	113
Чечерский / Chechersk	71	62	59	58	54

ЦЕЛЬ 1. ЛИКВИДАЦИЯ КРАЙНЕЙ НИЩЕТЫ И ГОЛОДА
GOAL 1. ERADICATE EXTREME POVERTY AND HUNGER

Продолжение
Continued

	2005	2008	2009	2010	2011
Гродненская область / Grodno region	7 692	4 852	5 409	4 199	3 254
г. Гродно / Grodno, city of	2 612	1 752	2 275	1 724	1 231
Районы: / District:					
Берестовицкий / Berestovitsa	75	73	50	48	40
Волковысский / Volkovysk	553	385	409	327	227
Вороновский / Voronovo	161	96	94	80	62
Гродненский / Grodno	302	195	173	148	158
Дятловский / Dyatlovo	150	94	88	57	31
Зельвенский / Zelva	104	71	61	70	54
Ивьевский / Iyve	119	60	57	60	49
Кореличский / Korelichy	113	60	60	54	45
Лидский / Lida	1 195	582	704	530	429
Мостовский / Mosty	240	201	154	87	80
Новогрудский / Novogrudok	385	230	190	200	179
Островецкий / Ostrovets	152	129	104	59	46
Ошмянский / Oshmyany	135	90	106	79	85
Свислочский / Svisloch	95	96	86	70	61
Слонимский / Slonim	542	278	314	203	156
Сморгонский / Smorgon	400	258	252	215	153
Щучинский / Shchuchin	359	202	232	188	168
г. Минск / Minsk City	8 223	3 795	4 450	3 473	3 041

ЦЕЛЬ 1. ЛИКВИДАЦИЯ КРАЙНЕЙ НИЩЕТЫ И ГОЛОДА
GOAL 1. ERADICATE EXTREME POVERTY AND HUNGER

Продолжение
Continued

	2005	2008	2009	2010	2011
Минская область / Minsk region	9 656	5 134	5 483	4 683	3 831
г. Жодино / Zhodino, town of	450	199	235	239	208
Районы: / District:					
Березинский / Berezino	173	125	122	86	72
Борисовский / Borisov	125	849	884	753	537
Вилейский / Vileyka	440	154	198	146	145
Воложинский / Volozhin	113	66	59	64	45
Дзержинский / Dzerzhinsk	374	164	211	228	172
Клецкий / Klets	213	136	116	103	76
Копыльский / Kopyl	125	116	105	70	82
Крупский / Krupki	152	142	78	92	55
Логойский / Logoysk	208	111	103	67	79
Любанский / Lyuban	255	108	98	72	46
Минский / Minsk	477	208	317	214	209
Молодечненский / Molodechno	1 344	573	752	683	470
Мядельский / Myadel	178	83	104	105	96
Несвижский / Nesvizh	302	167	172	130	84
Пуховичский / Pukhovichy	431	209	218	220	174
Слуцкий / Slutsk	876	376	498	269	237
Смолевичский / Smolevichy	125	46	43	37	55
Солигорский / Soligorsk	262	928	840	776	698
Стародорожский / Staryie Dorogi	117	65	50	54	24
Столбцовский / Stolbtsy	220	125	109	102	94
Узденский / Uzda	167	74	70	74	74
Червенский / Cherven	188	110	101	99	99

ЦЕЛЬ 1. ЛИКВИДАЦИЯ КРАЙНЕЙ НИЩЕТЫ И ГОЛОДА
GOAL 1. ERADICATE EXTREME POVERTY AND HUNGER

Продолжение
Continued

	2005	2008	2009	2010	2011
Могилевская область / Mogilev region	8 886	3 885	4 934	3 980	3 264
г. Могилев / Mogilev, city of	3 199	1 226	1 935	1 417	1 178
г. Бобруйск / Bobruysk, town of	1 637	851	1 167	1 076	737
Районы: / District:					
Белыничский / Belynichy	152	82	90	76	74
Бобруйский / Bobruysk	157	100	100	67	71
Быховский / Bykhov	260	121	121	103	82
Глусский / Glusk	148	51	47	42	41
Горецкий / Gorki	275	165	120	95	91
Дрибинский / Dribin	89	53	57	40	28
Кировский / Kirovsk	163	57	102	80	67
Климовичский / Klimovichy	189	117	116	114	77
Кличевский / Klichev	145	59	58	62	58
Костюковичский / Kostyukovichy	333	118	128	72	76
Краснопольский / Krasnopolye	218	78	73	42	35
Кричевский / Krichev	294	222	142	129	114
Круглянский / Krugloye	180	42	48	47	41
Могилевский / Mogilev	170	126	128	110	92
Мстиславский / Mstislavl	145	42	42	43	40
Осиповичский / Osipovichy	405	129	211	133	153
Славгородский / Slavgorod	127	40	38	35	38
Хотимский / Khotimsk	110	48	40	40	44
Чаусский / Chausy	145	49	58	50	46
Чериковский / Cherikov	130	39	39	33	26
Шкловский / Shklov	215	70	74	74	55

1.9. Реальные денежные доходы населения по областям и г. Минску

(в процентах к предыдущему году)

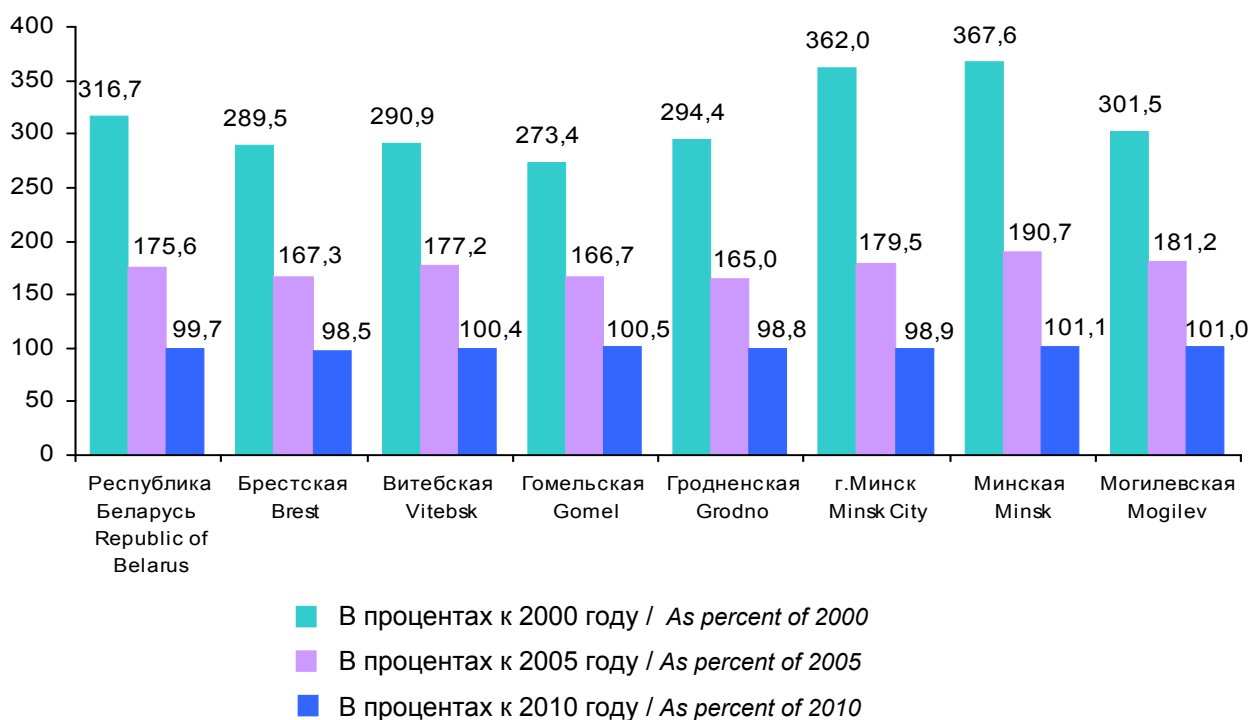
*Real money incomes of population by regions and Minsk City
(as percent of previous year)*

	2000	2005	2008	2009	2010	2011
Республика Беларусь <i>Republic of Belarus</i>	114,1	118,4	111,8	102,7	115,1	99,7
Области: / <i>Region:</i>						
Брестская / <i>Brest</i>	117,6	119,0	113,7	101,4	116,4	98,5
Витебская / <i>Vitebsk</i>	113,7	116,1	112,6	101,9	115,2	100,4
Гомельская / <i>Gomel</i>	113,5	115,8	111,2	101,5	115,7	100,5
Гродненская / <i>Grodno</i>	117,2	120,6	109,8	101,2	114,8	98,8
г.Минск / <i>Minsk City</i>	113,9	120,3	108,9	106,9	113,0	98,9
Минская / <i>Minsk</i>	107,4	116,3	118,7	101,1	117,1	101,1
Могилевская / <i>Mogilev</i>	116,4	119,0	111,2	98,7	117,2	101,0

1.10. Реальные денежные доходы населения в 2011 году по областям и г. Минску

(в процентах)

*Real money incomes of population in 2011 by regions and Minsk City
(percent)*



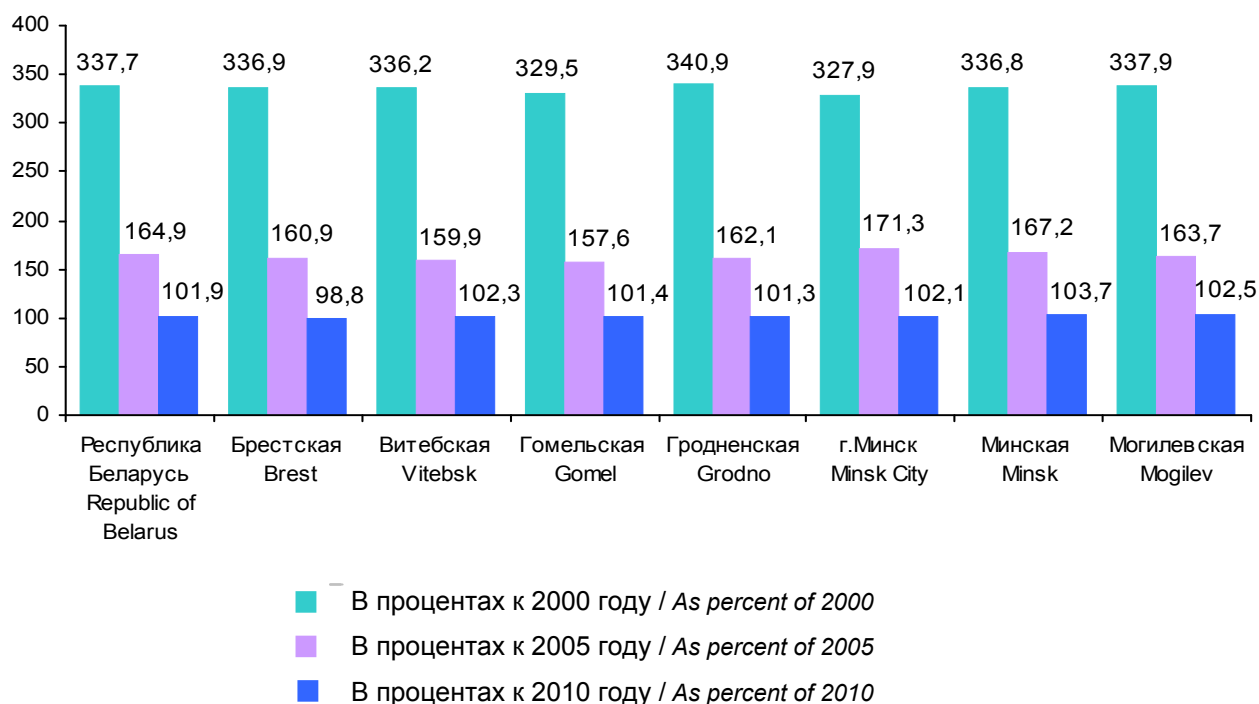
1.11. Реальная заработная плата работников по областям и г. Минску (в процентах к предыдущему году)

*Real wages and salaries by regions and Minsk City
(as percent of previous year)*

	2000	2005	2008	2009	2010	2011
Республика Беларусь <i>Republic of Belarus</i>	112,0	120,9	109,0	100,1	115,0	101,9
Области: / <i>Region:</i>						
Брестская / <i>Brest</i>	109,7	121,5	108,1	101,2	116,0	98,8
Витебская / <i>Vitebsk</i>	114,2	121,9	107,4	100,4	115,3	102,3
Гомельская / <i>Gomel</i>	112,7	121,6	107,7	99,8	115,3	101,4
Гродненская / <i>Grodno</i>	111,6	122,8	108,8	99,8	114,6	101,3
г.Минск / <i>Minsk City</i>	111,4	117,8	111,2	101,3	112,9	102,1
Минская / <i>Minsk</i>	111,9	121,6	108,8	99,5	117,2	103,7
Могилевская / <i>Mogilev</i>	112,0	123,1	106,4	97,3	117,1	102,5

1.12. Реальная заработная плата работников в 2011 году по областям и г. Минску

(в процентах)
*Real wages and salaries in 2011 by regions and Minsk City
(percent)*



1.13. Удельный вес населения, калорийность питания которого ниже калорийности продуктов питания, входящих в прожиточный минимум, по областям и г. Минску

(по данным выборочного обследования домашних хозяйств по уровню жизни; в процентах к общей численности населения соответствующей группы)

Share of population the caloric value of whose nutrition is lower than the caloric value of food products included in the subsistence minimum by regions and Minsk City

(based on sample household living standards survey results; as percent of total population of corresponding group)

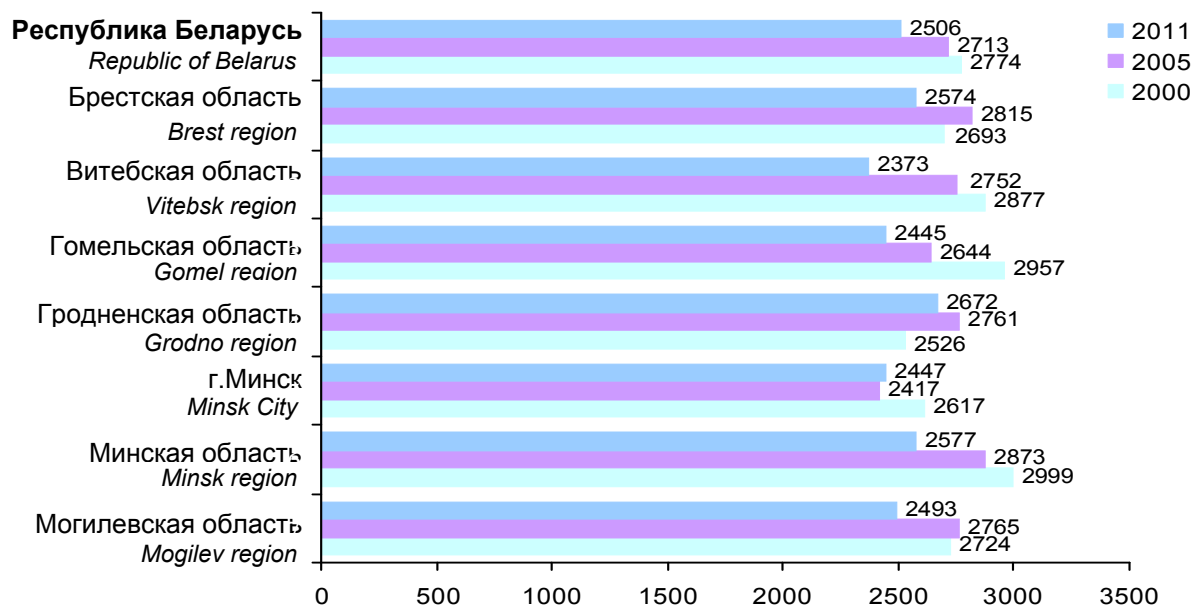
	2000	2005	2008	2009	2010	2011
Республика Беларусь <i>Republic of Belarus</i>	47,2	48,1	51,4	57,6	56,3	53,8
Области: / <i>Region:</i>						
Брестская / <i>Brest</i>	49,9	44,3	51,1	55,6	56,3	52,0
Витебская / <i>Vitebsk</i>	43,5	48,4	53,8	58,5	55,2	59,6
Гомельская / <i>Gomel</i>	42,4	52,5	47,2	58,3	57,6	56,3
Гродненская / <i>Grodno</i>	54,0	43,7	46,3	46,1	48,2	47,2
г.Минск / <i>Minsk City</i>	51,7	60,0	66,7	69,3	63,4	56,8
Минская / <i>Minsk</i>	38,3	40,7	42,8	51,6	51,8	50,7
Могилевская / <i>Mogilev</i>	51,3	44,3	50,6	58,6	58,4	53,8

1.14. Калорийность потребленных домашними хозяйствами продуктов питания по областям и г. Минску

(по данным выборочного обследования домашних хозяйств по уровню жизни; в среднем за сутки на члена домашнего хозяйства; килокалорий)

Caloric value of food consumed by households by regions and Minsk City

(based on sample household living standards survey results; daily average per household member; kilocalories)



ЦЕЛЬ 2. ОБЕСПЕЧЕНИЕ ВСЕОБЩЕГО НАЧАЛЬНОГО ОБРАЗОВАНИЯ

GOAL 2. ACHIEVE UNIVERSAL PRIMARY EDUCATION

2.1. Общий коэффициент охвата начальным образованием (МСКО 1)¹⁾ по областям и г. Минску

(в процентах от численности населения в возрасте 6-9 лет)

*Gross enrollment ratio in primary education (ISCED 1)
by regions and Minsk City*

(as percent of the population 6 to 9 years of age)

	2000	2005	2008	2009	2010	2011
Республика Беларусь	109,7	101,3	100,8	100,8	100,9	100,1
<i>Republic of Belarus</i>						
Области: / <i>Region:</i>						
Брестская / <i>Brest</i>	107,4	101,7	101,8	101,8	102,2	101,1
Витебская / <i>Vitebsk</i>	111,1	100,5	101,1	101,1	101,2	99,1
Гомельская / <i>Gomel</i>	109,8	101,6	101,0	101,1	101,7	101,0
Гродненская / <i>Grodno</i>	108,1	102,0	101,9	101,3	101,4	101,4
г.Минск / <i>Minsk City</i>	113,1	102,2	100,1	100,1	100,2	98,8
Минская / <i>Minsk</i>	108,0	99,7	99,0	98,6	98,8	98,5
Могилевская / <i>Mogilev</i>	111,0	101,3	100,7	101,9	101,3	101,4

¹⁾ Представленные в этой таблице, таблицах 2.2, 3.1- 3.3, а также на графиках 3.4 и 3.5 показатели, рассчитанные на основе численности обучающихся, соответствуют Международной стандартной классификации образования редакции 1997 года (МСКО).

Data presented in this tables, in tables 2.2, 3.1- 3.3, and also in diagrammes 3.4 and 3.5 are calculated on the basis of the number of children enrolled and comply with the International Standard Classification of Education 1997 (ISCED 1997).

2.2. Общий коэффициент охвата базовым и средним образованием (МСКО 2 и 3) по областям и г. Минску

(в процентах от численности населения в возрасте 10-16 лет)

*Gross enrollment ratio in basic and secondary education (ISCED 2 and 3)
by regions and Minsk City*

(as percent of the population 10 to 16 years of age)

	2000 ¹⁾	2005 ¹⁾	2008 ¹⁾	2009	2010	2011
Республика Беларусь	86,3	85,5	96,0	111,0	109,0	107,4
<i>Republic of Belarus</i>						
Области: / <i>Region:</i>						
Брестская / <i>Brest</i>	89,1	86,0	94,4	107,7	106,4	105,5
Витебская / <i>Vitebsk</i>	86,5	86,0	98,7	112,7	110,3	108,8
Гомельская / <i>Gomel</i>	88,1	87,0	96,6	110,6	108,5	106,2
Гродненская / <i>Grodno</i>	86,9	86,1	96,9	111,6	110,5	107,9
г.Минск / <i>Minsk City</i>	82,8	83,6	94,6	116,3	112,1	110,0
Минская / <i>Minsk</i>	85,1	83,5	93,8	106,8	105,3	104,4
Могилевская / <i>Mogilev</i>	86,4	86,5	98,5	112,6	111,1	109,7

¹⁾ До 2009 года – в процентах от численности населения в возрасте 10-17 лет в связи с тем, что срок получения базового и среднего образования составлял 8 лет.

Before 2009 - as percent of the population 10 to 17 years of age since the duration of basic and secondary education was 8 years.

**ЦЕЛЬ 3. ПООЩРЕНИЕ РАВЕНСТВА МУЖЧИН И ЖЕНЩИН
И РАСШИРЕНИЕ ПРАВ И ВОЗМОЖНОСТЕЙ ЖЕНЩИН**
GOAL 3. PROMOTE GENDER EQUALITY AND EMPOWER WOMEN

**3.1. Соотношение девочек и мальчиков в начальном образовании
(МСКО 1)**

Ratio of girls to boys in primary education (ISCED 1)

	2000	2005	2008	2009	2010	2011
Республика Беларусь <i>Republic of Belarus</i>	0,94	0,94	0,94	0,95	0,95	0,95
Области: / <i>Region:</i>						
Брестская / <i>Brest</i>	0,94	0,95	0,95	0,95	0,95	0,95
Витебская / <i>Vitebsk</i>	0,94	0,95	0,96	0,95	0,95	0,94
Гомельская / <i>Gomel</i>	0,95	0,94	0,93	0,94	0,94	0,95
Гродненская / <i>Grodno</i>	0,92	0,95	0,96	0,95	0,95	0,95
г.Минск / <i>Minsk City</i>	0,93	0,95	0,92	0,94	0,93	0,95
Минская / <i>Minsk</i>	0,94	0,94	0,94	0,95	0,96	0,95
Могилевская / <i>Mogilev</i>	0,94	0,92	0,93	0,95	0,96	0,95

**3.2. Соотношение девочек и мальчиков в базовом и среднем
образовании (МСКО 2 и 3)**

Ratio of girls to boys in basic and secondary education (ISCED 2 and 3)

	2000	2005	2008	2009	2010	2011
Республика Беларусь <i>Republic of Belarus</i>	0,99	0,98	0,92	0,91	0,91	0,91
Области: / <i>Region:</i>						
Брестская / <i>Brest</i>	0,99	0,98	0,91	0,93	0,92	0,92
Витебская / <i>Vitebsk</i>	0,98	0,98	0,93	0,92	0,93	0,93
Гомельская / <i>Gomel</i>	0,98	0,97	0,91	0,91	0,92	0,91
Гродненская / <i>Grodno</i>	0,99	0,98	0,93	0,91	0,91	0,91
г.Минск / <i>Minsk City</i>	1,01	0,99	0,92	0,91	0,91	0,94
Минская / <i>Minsk</i>	1,00	0,99	0,92	0,92	0,90	0,87
Могилевская / <i>Mogilev</i>	1,00	0,98	0,90	0,90	0,91	0,90

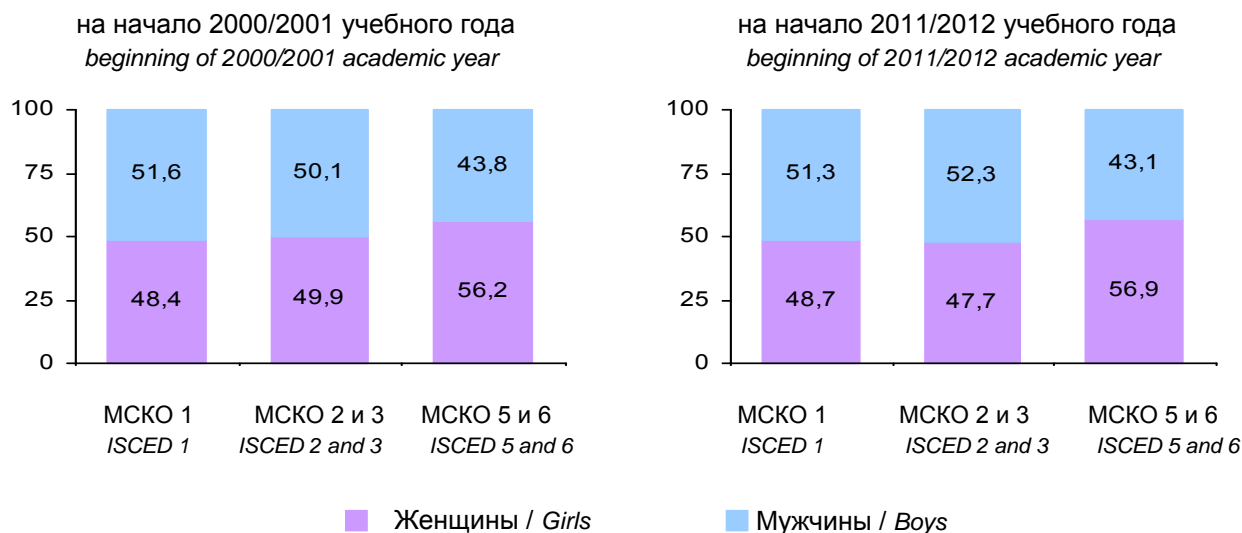
**3.3. Соотношение девушек и юношей в среднем специальном,
высшем и послевузовском образовании (МСКО 5 и 6)**

*Ratio of girls to boys in secondary specialised and tertiary education
(ISCED 5 and 6)*

	2000	2005	2008	2009	2010	2011
Республика Беларусь <i>Republic of Belarus</i>	1,29	1,33	1,39	1,37	1,35	1,32

3.4. Распределение численности обучавшихся по полу и уровням образования (ступеням МСКО) (процентов)

*Distribution of enrollment by sex and levels of education (ISCED levels)
(percent)*

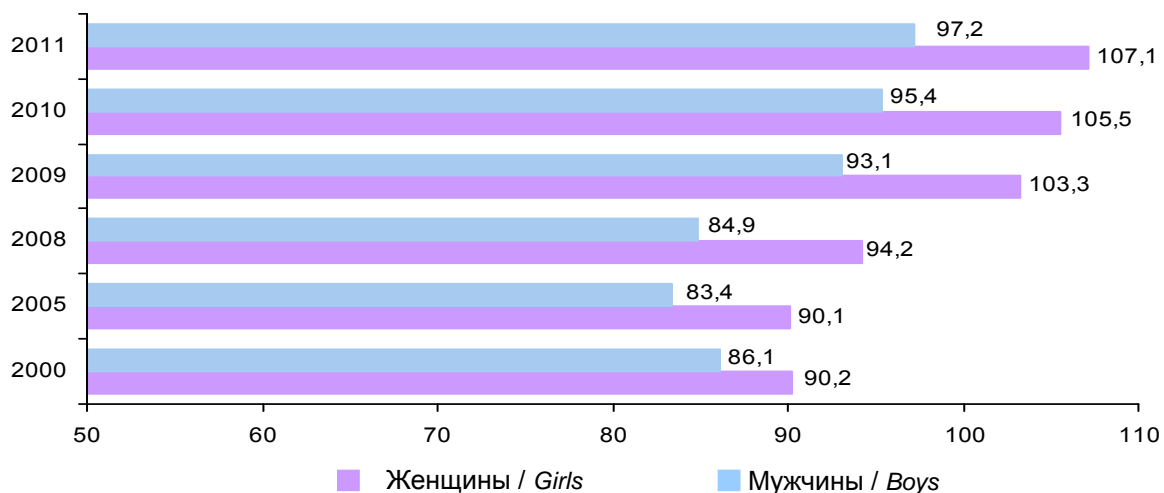


3.5. Общий коэффициент охвата женщин и мужчин всеми уровнями образования (МСКО 1 - 6)

(в процентах от численности населения соответствующего пола в возрасте 6-21 года)¹⁾

*Gross enrollment ratio of girls and boys in all levels of education
(ISCED 1 - 6)*

(as percent of population of corresponding sex 6 to 21 years of age)



¹⁾ До 2009 года – в процентах от численности населения соответствующего пола в возрасте 6-22 лет.
Before 2009, as percentage of population of corresponding sex 6 to 22 years of age.

3.6. Численность экономически активного населения по полу
(в среднем за год)
Economically active population by sex
(annual average)

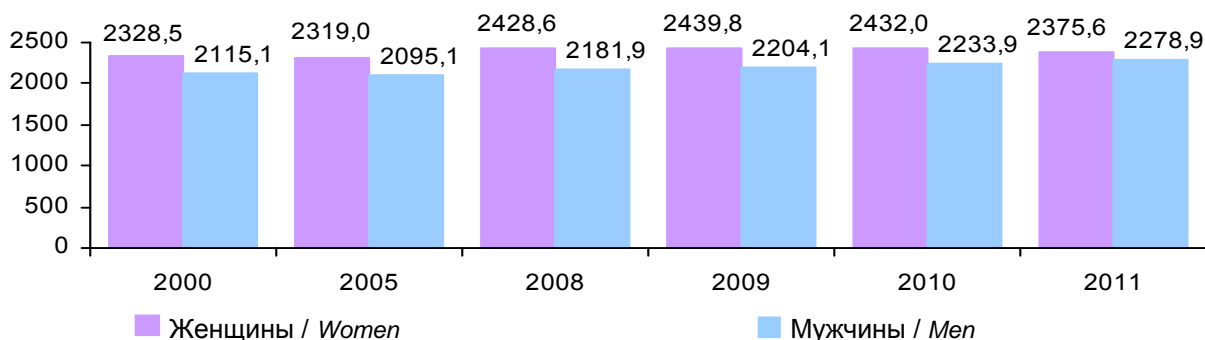
	2000	2005	2008	2009	2010	2011	
Тысяч человек / <i>Thousand</i>							
Экономически активное население - всего	4 539,6	4 490,6	4 654,2	4 686,1	4 705,1	4 686,0	<i>Total economically active population</i>
женщины	2 386,9	2 370,9	2 456,3	2 463,6	2 452,8	2 392,0	<i>women</i>
мужчины	2 152,7	2 119,7	2 197,9	2 222,5	2 252,3	2 294,0	<i>men</i>
Из общей численности экономически активного населения							<i>Out of total economically active population</i>
заняты ¹⁾	4 443,6	4 414,1	4 610,5	4 643,9	4 665,9	4 654,5	<i>employed</i>
женщины	2 328,5	2 319,0	2 428,6	2 439,8	2 432,0	2 375,6	<i>women</i>
мужчины	2 115,1	2 095,1	2 181,9	2 204,1	2 233,9	2 278,9	<i>men</i>
безработные, зарегистрированные в органах по труду, занятости и социальной защите	96,0	76,5	43,7	42,2	39,2	31,5	<i>unemployed registered with agencies for labour, employment and social protection</i>
женщины	58,4	51,9	27,7	23,8	20,8	16,4	<i>women</i>
мужчины	37,6	24,6	16,0	18,4	18,4	15,1	<i>men</i>
В процентах к общей численности экономически активного населения <i>As percent of economically active population</i>							
Экономически активное население - всего	100	100	100	100	100	100	<i>Total economically active population</i>
женщины	52,6	52,8	52,8	52,6	52,1	51,1	<i>women</i>
мужчины	47,4	47,2	47,2	47,4	47,9	48,9	<i>men</i>
Из общей численности экономически активного населения							<i>Out of total economically active population</i>
заняты	97,9	98,3	99,1	99,1	99,2	99,3	<i>employed</i>
женщины	51,3	51,6	52,2	52,1	51,7	50,7	<i>women</i>
мужчины	46,6	46,7	46,9	47,0	47,5	48,6	<i>men</i>
безработные, зарегистрированные в органах по труду, занятости и социальной защите	2,1	1,7	0,9	0,9	0,8	0,7	<i>unemployed registered with agencies for labour, employment and social protection</i>
женщины	1,3	1,2	0,6	0,5	0,4	0,4	<i>women</i>
мужчины	0,8	0,5	0,3	0,4	0,4	0,3	<i>men</i>

¹⁾ С 2005 года в численности занятого населения учитываются граждане, выполнявшие работу по гражданско-правовым договорам, для которых эта работа является единственной.
From 2005 data on employed include civil law contractors for whom such work was the only one.

3.7. Численность занятого населения по полу

(тысяч человек; в среднем за год)

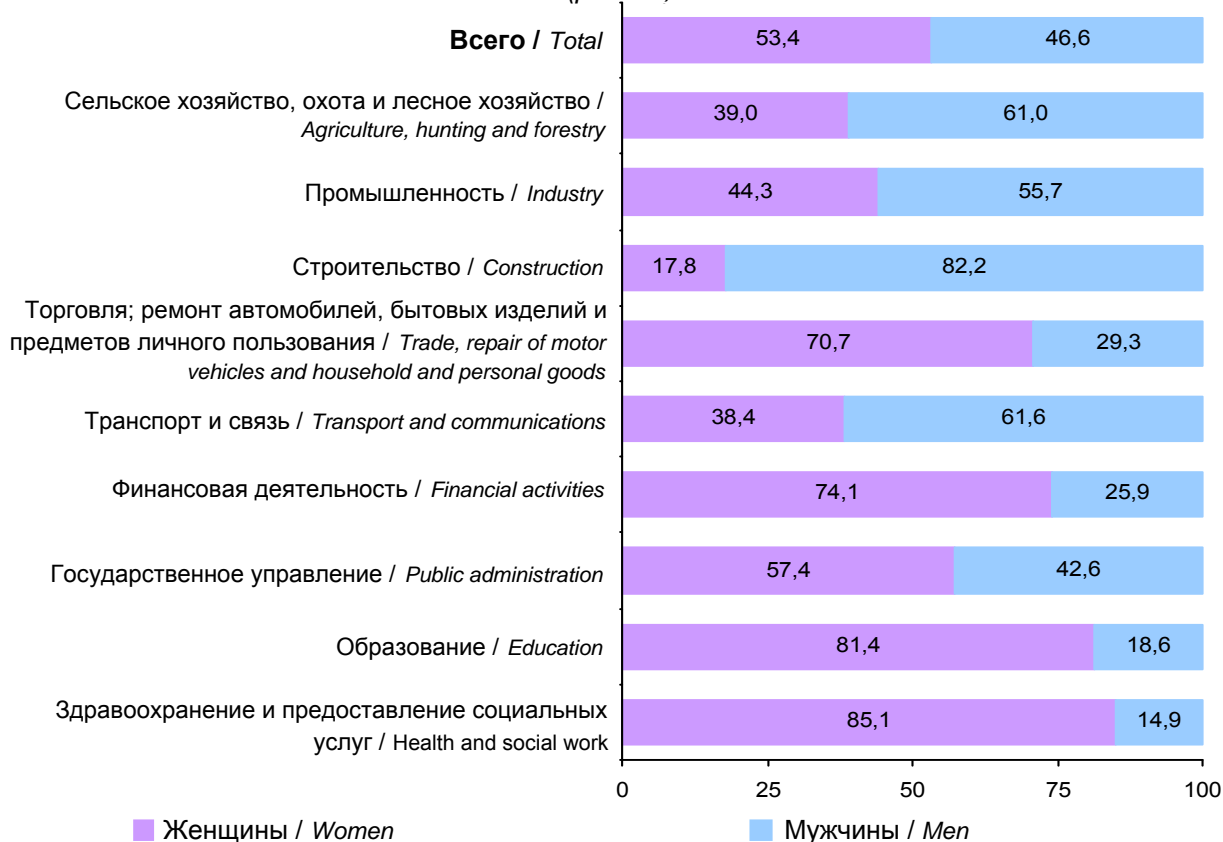
*Employed population by sex
(thousand; annual average)*



3.8. Соотношение женщин и мужчин в численности работников организаций отдельных видов экономической деятельности на конец 2010 года

(процентов)

*Ratios of women to men employees by economic activity at year-end 2010
(percent)*



**3.9. Численность мужчин и женщин, работающих в организациях,
по видам экономической деятельности на конец 2010 года**

Women and men employees by economic activity at year-end 2010

	Человек / Persons		Распределение по полу, процентов	
	женщины <i>women</i>	мужчины <i>men</i>	женщины <i>women</i>	мужчины <i>men</i>
Всего <i>Total</i>	2 147 562	1 870 337	53,4	46,6
в том числе: <i>of which in:</i>				
сельское хозяйство, охота и лесное хозяйство <i>agriculture, hunting and forestry</i>	178 050	278 095	39,0	61,0
рыболовство, рыбоводство <i>fishing and fish farming</i>	585	1 371	29,9	70,1
промышленность <i>industry</i>	515 402	647 405	44,3	55,7
горнодобывающая промышленность <i>mining and quarrying</i>	4 317	11 739	26,9	73,1
обрабатывающая промышленность <i>manufacturing</i>	464 901	522 142	47,1	52,9
производство и распределение электроэнергии, газа и воды <i>production and distribution of electricity, gas and water</i>	46 184	113 524	28,9	71,1
строительство <i>construction</i>	64 113	295 318	17,8	82,2
торговля; ремонт автомобилей, бытовых изделий и предметов личного пользования <i>trade; repair of motor vehicles and household and personal goods</i>	263 260	108 842	70,7	29,3

ЦЕЛЬ 3. ПООЩРЕНИЕ РАВЕНСТВА МУЖЧИН И ЖЕНЩИН И РАСШИРЕНИЕ ПРАВ
И ВОЗМОЖНОСТЕЙ ЖЕНЩИН

GOAL 3. PROMOTE GENDER EQUALITY AND EMPOWER WOMEN

Продолжение
Continued

	Человек / Persons		Распределение по полу, процентов Percentage distribution by sex	
	женщины women	мужчины men	женщины women	мужчины men
гостиницы и рестораны <i>hotels and restaurants</i>	34 396	9 340	78,6	21,4
транспорт и связь <i>transport and communications</i>	108 358	173 561	38,4	61,6
финансовая деятельность <i>financial activities</i>	55 255	19 329	74,1	25,9
операции с недвижимым имуществом, аренда и предоставление услуг потребителям <i>real estate, renting and business services</i>	111 148	95 232	53,9	46,1
государственное управление <i>public administration</i>	71 796	53 298	57,4	42,6
образование <i>education</i>	388 394	88 926	81,4	18,6
здравоохранение и предоставление социальных услуг <i>health and social work</i>	272 269	47 786	85,1	14,9
предоставление коммунальных, социальных и персональных услуг <i>community, social and personal services</i>	84 536	51 834	62,0	38,0

**3.10. Численность женщин-безработных, зарегистрированных
в органах по труду, занятости и социальной защите,
по областям и г. Минску**

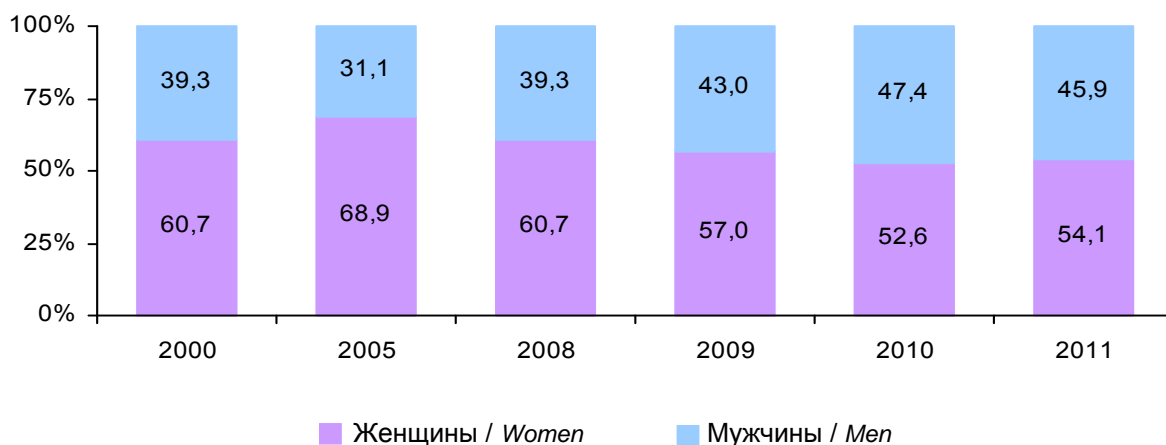
(на конец года)

*Unemployed women registered with agencies for labour, employment
and social protection by regions and Minsk City
(end of year)*

	2000	2005	2008	2009	2010	2011
Человек / Persons						
Республика Беларусь <i>Republic of Belarus</i>	58 147	46 784	22 645	22 998	17 401	15 247
Области: / Region:						
Брестская / <i>Brest</i>	6 472	7 828	4 149	4 093	2 951	2 726
Витебская / <i>Vitebsk</i>	8 814	7 105	3 574	3 499	2 778	2 286
Гомельская / <i>Gomel</i>	11 101	7 892	4 227	4 205	3 356	3 121
Гродненская / <i>Grodno</i>	7 432	5 693	2 913	2 984	2 055	1 658
г.Минск / <i>Minsk City</i>	8 313	5 571	2 287	2 311	1 826	1 588
Минская / <i>Minsk</i>	8 093	6 510	2 951	2 969	2 279	1 976
Могилевская / <i>Mogilev</i>	7 922	6 185	2 544	2 937	2 156	1 892
Удельный вес женщин в численности безработных, зарегистрированных в органах по труду, занятости и социальной защите, в процентах <i>Percentage share of women in the number of unemployed registered with agencies for labour, employment and social protection</i>						
Республика Беларусь <i>Republic of Belarus</i>	60,7	68,9	60,7	57,0	52,6	54,1
Области: / Region:						
Брестская / <i>Brest</i>	58,2	69,7	62,4	62,7	55,6	57,3
Витебская / <i>Vitebsk</i>	58,3	64,6	58,9	54,1	51,8	53,5
Гомельская / <i>Gomel</i>	64,1	70,3	61,1	59,7	55,1	54,1
Гродненская / <i>Grodno</i>	65,7	74,0	60,0	55,2	48,9	51,0
г.Минск / <i>Minsk City</i>	59,3	67,7	60,3	51,9	52,6	52,2
Минская / <i>Minsk</i>	63,5	67,4	57,5	54,1	48,7	51,6
Могилевская / <i>Mogilev</i>	56,0	69,6	65,5	59,5	54,2	58,0

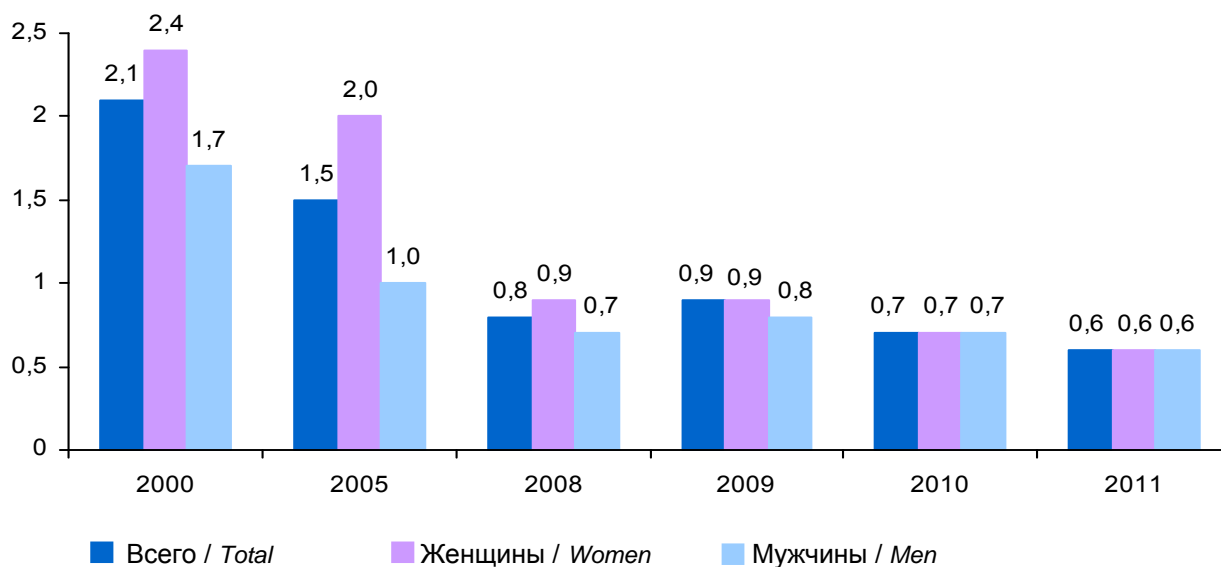
3.11. Соотношение женщин и мужчин среди безработных, зарегистрированных в органах по труду, занятости и социальной защите
(в процентах к общей численности безработных)

Ratio of women to men among unemployed registered with agencies for labour, employment and social protection (as percent of total unemployed)



3.12. Уровень зарегистрированной безработицы по полу
(в процентах к экономически активному населению)

Registered unemployment rate by sex (as percent of economically active population)



3.13. Номинальная начисленная среднемесячная заработная плата работников по областям и г. Минску¹⁾

Nominal gross average montly wages and salaries by regions and Minsk City

	2000	2005	2008	2009	2010	2011
<i>Женщины, тысяч рублей / Women, thousand rubles</i>						
Республика Беларусь <i>Republic of Belarus</i>	78,7	495,0	848,0	924,7	1 373,1	2 428,2
<i>Области: / Region:</i>						
Брестская / <i>Brest</i>	68,3	442,9	754,0	833,0	1 240,3	2 135,2
Витебская / <i>Vitebsk</i>	74,9	460,1	780,3	812,9	1 259,1	2 251,4
Гомельская / <i>Gomel</i>	73,1	457,5	769,9	844,7	1 258,2	2 232,2
Гродненская / <i>Grodno</i>	70,9	475,5	794,9	841,8	1 281,0	2 210,9
г.Минск / <i>Minsk City</i>	106,4	633,4	1 118,7	1 264,5	1 791,2	3 147,5
Минская / <i>Minsk</i>	72,9	468,6	784,4	844,1	1 261,6	2 308,5
Могилевская / <i>Mogilev</i>	73,7	448,2	758,9	808,7	1 275,4	2 281,2
<i>Мужчины, тысяч рублей / Men, thousand rubles</i>						
Республика Беларусь <i>Republic of Belarus</i>	97,2	625,5	1 147,8	1 240,2	1 792,1	3 292,8
<i>Области: / Region:</i>						
Брестская / <i>Brest</i>	79,8	533,8	982,4	1 086,7	1 557,2	2 633,2
Витебская / <i>Vitebsk</i>	86,9	589,7	1 005,3	1 060,8	1 648,3	2 908,3
Гомельская / <i>Gomel</i>	97,6	614,3	1 089,3	1 187,2	1 713,6	3 176,2
Гродненская / <i>Grodno</i>	83,5	556,3	1 051,2	1 123,0	1 633,4	2 850,8
г.Минск / <i>Minsk City</i>	139,5	817,7	1 577,3	1 720,2	2 365,1	4 513,2
Минская / <i>Minsk</i>	95,2	613,4	1 100,9	1 192,7	1 749,5	3 384,9
Могилевская / <i>Mogilev</i>	84,4	552,6	1 000,8	1 057,5	1 603,6	2 944,1
<i>Зарплата женщин к заработной плате мужчин, процентов</i> <i>Wages and salaries of women to wages and salaries of men, percent</i>						
Республика Беларусь <i>Republic of Belarus</i>	81,0	79,1	73,9	74,6	76,6	73,7
<i>Области: / Region:</i>						
Брестская / <i>Brest</i>	85,6	83,0	76,8	76,7	79,7	81,1
Витебская / <i>Vitebsk</i>	86,1	78,0	77,6	76,6	76,4	77,4
Гомельская / <i>Gomel</i>	74,9	74,5	70,7	71,1	73,4	70,3
Гродненская / <i>Grodno</i>	84,9	85,5	75,6	75,0	78,4	77,6
г.Минск / <i>Minsk City</i>	76,3	77,5	70,9	73,5	75,7	69,7
Минская / <i>Minsk</i>	76,5	76,4	71,2	70,8	72,1	68,2
Могилевская / <i>Mogilev</i>	87,3	81,1	75,8	76,5	79,5	77,5

¹⁾ За декабрь соответствующего года, без субъектов малого предпринимательства негосударственной формы собственности.

For December of the corresponding year; excluding small business entities of non-state ownership.

3.14. Состав Национального собрания Республики Беларусь на 1 января 2012 года по возрастным группам

*Composition of the National Assembly of the Republic of Belarus
as of 1st January 2012, by age group*

	Число депутатов, человек <i>Number of deputies, persons</i>		Распределение по полу, процентов <i>Percentage distribution by sex</i>	
	женщины <i>women</i>	мужчины <i>men</i>	женщины <i>women</i>	мужчины <i>men</i>
Совет Республики / Council of the Republic				
Всего / Total	19	39	32,8	67,2
в том числе в возрасте, лет <i>of which by age, years</i>				
30-39	1	3	25,0	75,0
40-49	4	1	80,0	20,0
50-59	12	18	40,0	60,0
60 и старше / <i>60 and over</i>	2	17	10,5	89,5
Палата Представителей / House of Representatives				
Всего / Total	35	75	31,8	68,2
в том числе в возрасте, лет <i>of which by age, years</i>				
30-39	2	3	40,0	60,0
40-49	4	9	30,8	69,2
50-59	23	37	38,3	61,7
60 и старше / <i>60 and over</i>	6	26	18,8	81,2

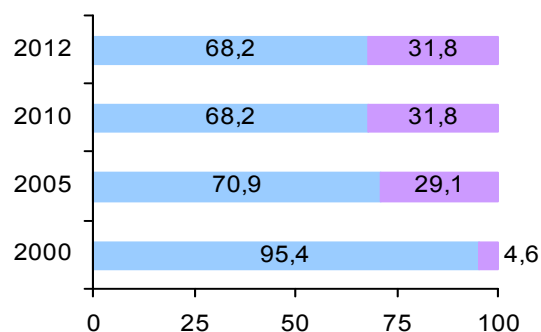
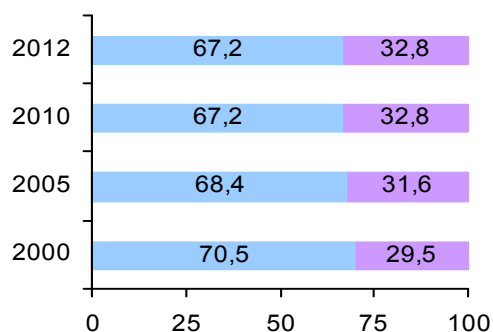
3.15. Состав Национального собрания Республики Беларусь

(на 1 января; в процентах к итогу)

*Composition of the National Assembly of the Republic of Belarus
(as of 1st January; percent of total)*

Совет Республики / Council of the Republic

Палата Представителей / House of Representatives



Женщины / Women

Мужчины / Men

ЦЕЛЬ 4. СОКРАЩЕНИЕ ДЕТСКОЙ СМЕРТНОСТИ

GOAL 4. REDUCE CHILD MORTALITY

4.1. Младенческая смертность

Infant mortality

	Умершие в возрасте до 1 года, человек <i>Deaths under 1 year of age, persons</i>			Коэффициент младенческой смертности (на 1 000 родившихся живыми) <i>Infant mortality rate (per 1 000 live births)</i>		
	2005	2010	2011	2005	2010	2011
Все население / Total population						
Республика Беларусь <i>Republic of Belarus</i>	640	429	420	7,1	4,0	3,9
Области: / <i>Region:</i>						
Брестская / <i>Brest</i>	91	72	64	6,1	4,2	3,7
Витебская / <i>Vitebsk</i>	99	47	46	9,3	3,8	3,7
Гомельская / <i>Gomel</i>	112	83	79	8,0	4,9	4,7
Гродненская / <i>Grodno</i>	74	44	50	7,3	3,6	4,0
г.Минск / <i>Minsk City</i>	89	61	76	5,4	2,9	3,6
Минская / <i>Minsk</i>	97	75	65	7,1	4,5	3,9
Могилевская / <i>Mogilev</i>	78	47	40	7,5	3,9	3,3
Городское население / Urban population						
Республика Беларусь <i>Republic of Belarus</i>	398	278	286	6,0	3,4	3,4
Области: / <i>Region:</i>						
Брестская / <i>Brest</i>	46	42	37	4,8	3,6	3,1
Витебская / <i>Vitebsk</i>	63	32	34	8,2	3,4	3,6
Гомельская / <i>Gomel</i>	71	47	45	7,2	3,8	3,7
Гродненская / <i>Grodno</i>	37	32	34	5,1	3,3	3,4
г.Минск / <i>Minsk City</i>	89	61	76	5,4	2,9	3,6
Минская / <i>Minsk</i>	41	35	34	5,5	3,8	3,6
Могилевская / <i>Mogilev</i>	51	29	26	6,6	3,2	2,8
Сельское население / Rural population						
Республика Беларусь <i>Republic of Belarus</i>	242	151	134	10,0	5,8	5,2
Области: / <i>Region:</i>						
Брестская / <i>Brest</i>	45	30	27	8,5	5,5	5,0
Витебская / <i>Vitebsk</i>	36	15	12	12,0	4,8	4,0
Гомельская / <i>Gomel</i>	41	36	34	9,8	8,0	7,6
Гродненская / <i>Grodno</i>	37	12	16	13,3	4,4	6,2
Минская / <i>Minsk</i>	56	40	31	9,0	5,3	4,2
Могилевская / <i>Mogilev</i>	27	18	14	10,2	6,6	5,0

4.2. Младенческая смертность по областям, городам и районам

Infant mortality by regions, towns and districts

	Умершие в возрасте до 1 года, человек <i>Deaths under 1 year of age, persons</i>			Коэффициент младенческой смертности (на 1 000 родившихся живыми) / <i>Infant mortality rate (per 1 000 live births)</i>		
	2005	2010	2011	2005	2010	2011
Республика Беларусь <i>Republic of Belarus</i>	640	429	420	7,1	4,0	3,9
Брестская область / Brest region	91	72	64	6,1	4,2	3,7
г. Брест / <i>Brest, city of</i>	12	11	15	3,9	2,8	3,6
г. Барановичи / <i>Baranovichy, town of</i>	9	9	8	5,4	4,6	3,9
г. Пинск / <i>Pinsk, town of</i>	6	6	5	4,3	3,6	3,0
Районы: / <i>District:</i>						
Барановичский / <i>Baranovichy</i>	3	2	3	6,3	4,2	5,8
Березовский / <i>Bereza</i>	2	5	1	2,9	6,3	1,3
Брестский / <i>Brest</i>	2	-	3	3,7	-	4,9
Ганцевичский / <i>Gantsevichy</i>	6	1	3	18,2	2,6	8,1
Дрогичинский / <i>Drogichin</i>	2	1	2	4,3	2,0	3,9
Жабинковский / <i>Zhabinka</i>	3	-	1	13,6	-	3,0
Ивановский / <i>Ivanovo</i>	4	3	2	7,9	5,5	3,7
Ивацевичский / <i>Ivatsevichy</i>	2	4	2	3,5	6,4	3,1
Каменецкий / <i>Kamenets</i>	7	5	2	17,9	10,1	4,1
Кобринский / <i>Kobrin</i>	9	5	4	9,7	4,6	3,5
Лунинецкий / <i>Luninets</i>	2	6	3	2,3	6,6	3,4
Ляховичский / <i>Liakhovichy</i>	2	2	2	6,5	6,8	6,8
Малоритский / <i>Malorita</i>	3	2	2	10,8	5,8	5,9
Пинский / <i>Pinsk</i>	3	2	2	5,3	3,3	3,4
Пружанский / <i>Pruzhany</i>	3	3	-	6,3	6,1	-
Столинский / <i>Stolin</i>	11	5	4	9,8	4,6	3,6

ЦЕЛЬ 4. СОКРАЩЕНИЕ ДЕТСКОЙ СМЕРТНОСТИ

GOAL 4. REDUCE CHILD MORTALITY

Продолжение

Continued

	Умершие в возрасте до 1 года, человек <i>Deaths under 1 year of age, persons</i>			Коэффициент младенческой смертности (на 1 000 живыми) / <i>Infant mortality rate (per 1 000 live births)</i>		
	2005	2010	2011	2005	2010	2011
Витебская область / Vitebsk region	99	47	46	9,3	3,8	3,7
г. Витебск / <i>Vitebsk, city of</i>	28	14	12	9,4	3,6	3,1
г. Новополоцк / <i>Novopolotsk, town of</i>	6	2	2	7,9	2,0	2,0
г. Орша / <i>Orsha, town of</i>	8	5	7	7,0	3,9	6,0
г. Полоцк / <i>Polotsk, town of</i>	4	1	5	5,2	1,1	5,5
Районы: / <i>District:</i>						
Бешенковичский / <i>Beshenkovichy</i>	-	2	-	-	11,3	-
Браславский / <i>Braslav</i>	4	-	-	15,8	-	-
Верхнедвинский / <i>Verkhnedvinsk</i>	4	1	2	18,8	3,7	8,1
Витебский / <i>Vitebsk</i>	5	3	1	12,2	7,3	2,4
Глубокский / <i>Glubokoye</i>	4	3	-	10,8	7,4	-
Городокский / <i>Gorodok</i>	2	1	-	8,1	3,9	-
Докшицкий / <i>Dokshitsy</i>	2	-	-	7,9	-	-
Дубровенский / <i>Dubrovno</i>	3	-	-	18,4	-	-
Лепельский / <i>Lepel</i>	1	2	-	3,1	5,7	-
Лиозненский / <i>Liozno</i>	2	1	1	12,5	5,7	6,7
Миорский / <i>Miory</i>	-	1	-	-	4,1	-
Оршанский / <i>Orsha</i>	1	1	1	3,5	3,3	3,3
Полоцкий / <i>Polotsk</i>	5	1	1	20,6	4,2	4,1
Поставский / <i>Postavy</i>	3	3	3	8,8	7,6	7,9
Россонский / <i>Rossony</i>	-	-	1	-	-	10,5
Сенненский / <i>Senno</i>	1	1	1	4,1	3,8	4,4
Толочинский / <i>Tolochin</i>	6	-	2	22,9	-	6,5
Ушачский / <i>Ushachy</i>	1	-	3	7,5	-	22,1
Чашникский / <i>Chashniki</i>	3	-	2	10,0	-	6,0
Шарковщинский / <i>Sharkovshchina</i>	3	1	1	19,2	5,7	5,3
Шумилинский / <i>Shumilino</i>	3	4	1	16,2	15,4	4,2

ЦЕЛЬ 4. СОКРАЩЕНИЕ ДЕТСКОЙ СМЕРТНОСТИ

GOAL 4. REDUCE CHILD MORTALITY

Продолжение
Continued

	Умершие в возрасте до 1 года, человек <i>Deaths under 1 year of age, persons</i>			Коэффициент младенческой смертности (на 1 000 родившихся живыми) / <i>Infant mortality rate (per 1 000 live births)</i>		
	2005	2010	2011	2005	2010	2011
Гомельская область / Gomel region	112	83	79	8,0	4,9	4,7
г. Гомель / <i>Gomel, city of</i>	27	21	22	6,4	3,9	4,1
Районы: / <i>District:</i>						
Брагинский / <i>Bragin</i>	1	-	2	6,0	-	12,0
Буда-Кошелевский / <i>Buda-Koshelyovo</i>	6	3	3	14,4	7,0	7,3
Ветковский / <i>Vetka</i>	2	3	-	10,2	13,8	-
Гомельский / <i>Gomel</i>	10	5	5	14,5	5,7	5,7
Добрушский / <i>Dobrush</i>	5	6	1	13,5	12,7	2,1
Ельский / <i>Yelsk</i>	1	-	1	5,1	-	5,1
Житковичский / <i>Zhitkovichy</i>	3	5	2	6,7	10,2	4,0
Жлобинский / <i>Zhlobin</i>	8	7	7	6,8	4,9	5,0
Калинковичский / <i>Kalinkovichy</i>	2	4	3	3,2	5,1	4,0
Кормянский / <i>Korma</i>	1	-	2	3,8	-	8,5
Лельчицкий / <i>Lelchitsy</i>	5	3	3	15,0	8,1	8,1
Лоевский / <i>Loyev</i>	1	1	-	6,8	5,4	-
Мозырский / <i>Mozyr</i>	7	6	9	5,5	3,8	5,5
Наровлянский / <i>Narovlya</i>	-	-	2	-	-	12,8
Октябрьский / <i>Oktyabrsky</i>	-	1	1	-	6,1	5,9
Петриковский / <i>Petrikov</i>	2	1	2	6,2	2,8	5,6
Речицкий / <i>Rechitsa</i>	9	7	7	8,5	5,6	5,6
Рогачевский / <i>Rogachev</i>	2	2	-	3,4	3,0	-
Светлогорский / <i>Svetlogorsk</i>	11	5	4	13,5	5,1	4,2
Хойникский / <i>Khoyniki</i>	6	3	1	19,5	10,6	3,7
Чечерский / <i>Chechersk</i>	3	-	2	15,4	-	10,2

ЦЕЛЬ 4. СОКРАЩЕНИЕ ДЕТСКОЙ СМЕРТНОСТИ

GOAL 4. REDUCE CHILD MORTALITY

Продолжение
Continued

	Умершие в возрасте до 1 года, человек <i>Deaths under 1 year of age, persons</i>			Коэффициент младенческой смертности (на 1 000 родившихся живыми) / <i>Infant mortality rate (per 1 000 live births)</i>		
	2005	2010	2011	2005	2010	2011
Гродненская область / Grodno region	74	44	50	7,3	3,6	4,0
г. Гродно / <i>Grodno, city of</i>	16	13	19	5,1	2,9	4,0
Районы: / <i>District:</i>						
Берестовицкий / <i>Berestovitsa</i>	3	-	1	15,9	-	5,7
Волковысский / <i>Volkovysk</i>	2	9	2	2,7	11,2	2,5
Вороновский / <i>Voronovo</i>	3	2	1	9,6	6,4	3,2
Гродненский / <i>Grodno</i>	3	3	4	5,9	5,8	7,8
Дятловский / <i>Dyatlovo</i>	6	-	-	21,7	-	-
Зельвенский / <i>Zelva</i>	1	2	-	6,1	12,9	-
Ивьевский / <i>Ivye</i>	2	1	3	7,4	3,5	11,3
Кореличский / <i>Korelichy</i>	1	-	-	5,8	-	-
Лидский / <i>Lida</i>	7	3	4	5,7	2,0	2,5
Мостовский / <i>Mosty</i>	2	2	3	5,9	6,6	10,4
Новогрудский / <i>Novogrudok</i>	5	1	4	12,7	2,2	8,2
Островецкий / <i>Ostrovets</i>	1	-	1	4,1	-	3,3
Ошмянский / <i>Oshmyany</i>	5	-	3	15,3	-	7,6
Свислочский / <i>Svisloch</i>	2	1	1	11,9	6,0	6,0
Слонимский / <i>Slonim</i>	6	2	1	8,7	2,6	1,3
Сморгонский / <i>Smorgon</i>	5	3	2	10,6	4,5	2,9
Щучинский / <i>Shchuchin</i>	4	2	1	9,4	5,0	2,6
г. Минск / Minsk City	89	61	76	5,4	2,9	3,6

ЦЕЛЬ 4. СОКРАЩЕНИЕ ДЕТСКОЙ СМЕРТНОСТИ

GOAL 4. REDUCE CHILD MORTALITY

Продолжение

Continued

	Умершие в возрасте до 1 года, человек <i>Deaths under 1 year of age, persons</i>			Коэффициент младенческой смертности (на 1 000 родившихся живыми) / <i>Infant mortality rate (per 1 000 live births)</i>		
	2005	2010	2011	2005	2010	2011
Минская область / Minsk region	97	75	65	7,1	4,5	3,9
г. Жодино / <i>Zhodino, town of</i>	1	3	-	1,8	4,0	-
Районы: / <i>District:</i>						
Березинский / <i>Berezino</i>	2	2	1	7,8	6,1	3,3
Борисовский / <i>Borisov</i>	8	7	10	4,5	3,5	5,0
Вилейский / <i>Vileyka</i>	6	3	2	13,0	5,7	3,9
Воложинский / <i>Volozhin</i>	4	1	1	11,5	2,5	2,5
Дзержинский / <i>Dzerzhinsk</i>	2	4	3	3,5	5,1	3,9
Клецкий / <i>Kletsk</i>	-	1	3	-	3,0	9,3
Копыльский / <i>Kopyl</i>	2	2	3	6,5	5,9	9,2
Крупский / <i>Krupki</i>	2	2	-	7,4	7,4	-
Логойский / <i>Logoysk</i>	1	4	3	3,0	8,4	6,5
Любанский / <i>Lyuban</i>	3	1	1	8,0	2,6	2,7
Минский / <i>Minsk</i>	12	14	9	6,7	5,3	3,4
Молодечненский / <i>Molodechno</i>	11	12	4	8,6	7,8	2,6
Мядельский / <i>Myadel</i>	4	2	2	17,1	8,2	8,0
Несвижский / <i>Nesvizh</i>	1	1	3	2,7	2,1	6,4
Пуховичский / <i>Pukhovichy</i>	5	1	2	7,2	1,3	2,4
Слуцкий / <i>Slutsk</i>	7	4	7	8,2	4,4	7,2
Смолевичский / <i>Smolevichy</i>	7	2	1	15,7	3,4	1,7
Солигорский / <i>Soligorsk</i>	10	7	3	7,5	4,6	1,9
Стародорожский / <i>Staryie Dorogi</i>	2	1	3	9,7	3,7	11,2
Столбцовский / <i>Stolbtsy</i>	3	-	-	7,9	-	-
Узденский / <i>Uzda</i>	2	-	3	9,0	-	9,9
Червенский / <i>Cherven</i>	2	1	1	6,2	2,7	2,8

ЦЕЛЬ 4. СОКРАЩЕНИЕ ДЕТСКОЙ СМЕРТНОСТИ

GOAL 4. REDUCE CHILD MORTALITY

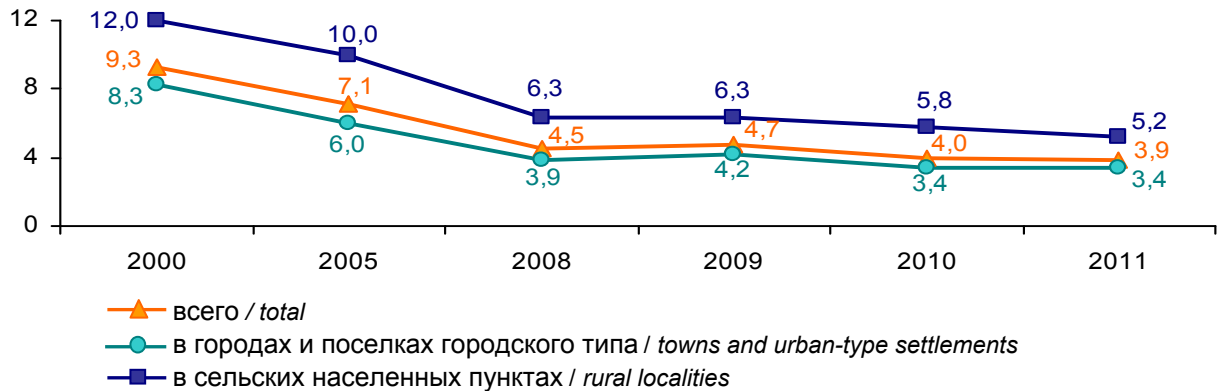
Продолжение
Continued

	Умершие в возрасте до 1 года, человек <i>Deaths under 1 year of age, persons</i>			Коэффициент младенческой смертности (на 1 000 родившихся живыми) / <i>Infant mortality rate (per 1 000 live births)</i>		
	2005	2010	2011	2005	2010	2011
Могилевская область / Mogilev region	78	47	40	7,5	3,9	3,3
г. Могилев / <i>Mogilev, city of</i>	21	8	8	6,6	2,0	2,0
г. Бобруйск / <i>Bobruysk, town of</i>	13	11	4	6,6	4,7	1,7
Районы: / <i>District:</i>						
Белыничский / <i>Belynichy</i>	1	2	-	5,1	7,8	-
Бобруйский / <i>Bobruysk</i>	1	1	1	4,8	4,9	4,5
Быховский / <i>Bykhov</i>	3	-	3	8,4	-	8,4
Глусский / <i>Glusk</i>	-	3	2	-	18,7	11,2
Горецкий / <i>Gorki</i>	5	2	2	11,5	4,4	4,2
Дрибинский / <i>Dribin</i>	1	1	2	7,9	7,3	18,0
Кировский / <i>Kirovsk</i>	1	1	-	4,5	4,2	-
Климовичский / <i>Klimovichy</i>	4	-	2	12,6	-	6,7
Кличевский / <i>Klichev</i>	1	1	1	5,8	5,7	4,7
Костюковичский / <i>Kostyukovichy</i>	3	1	-	10,9	3,4	-
Краснопольский / <i>Krasnopolye</i>	3	2	-	20,9	14,3	-
Кричевский / <i>Krichev</i>	5	1	3	12,5	2,8	8,1
Круглянский / <i>Krugloye</i>	3	2	1	19,5	10,5	5,4
Могилевский / <i>Mogilev</i>	3	4	1	7,1	8,5	1,9
Мстиславский / <i>Mstislavl</i>	2	1	1	8,3	4,1	4,3
Осиповичский / <i>Osipovichy</i>	3	4	3	5,6	6,7	5,2
Славгородский / <i>Slavgorod</i>	1	-	3	5,3	-	16,9
Хотимский / <i>Khotimsk</i>	1	-	1	8,2	-	7,8
Чаусский / <i>Chausy</i>	-	-	2	-	-	8,7
Чериковский / <i>Cherikov</i>	-	-	-	-	-	-
Шкловский / <i>Shklov</i>	3	2	-	11,3	6,3	-

4.3. Динамика уровня младенческой смертности

(на 1 000 родившихся живыми)

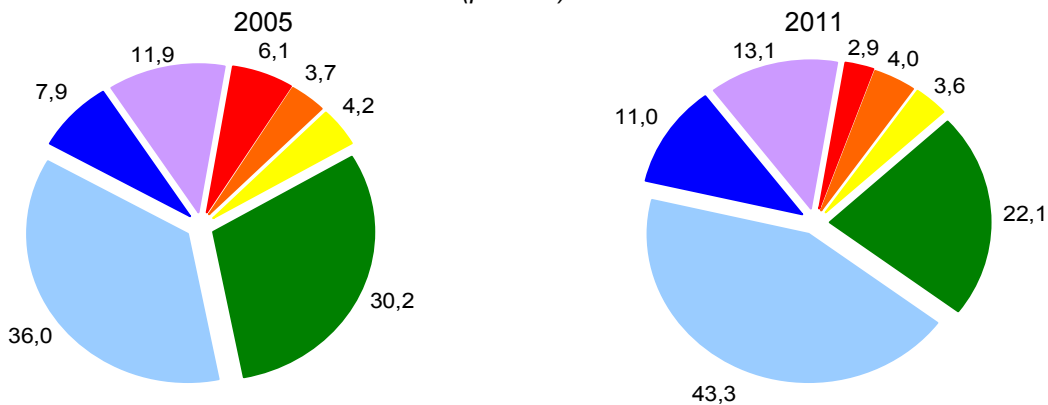
*Dynamics of infant mortality rate
(per 1 000 live births)*



4.4. Младенческая смертность по основным классам причин смерти

(процентов)

*Infant mortality by main causes of death
(percent)*



- Некоторые инфекционные и паразитарные болезни
Certain infectious and parasitic diseases
- Болезни нервной системы и органов чувств
Diseases of the nervous system and sense organs
- Болезни органов дыхания / *Diseases of the respiratory system*
- Врожденные аномалии (пороки развития), деформации и хромосомные нарушения
Congenital malformations, deformations and chromosomal abnormalities
- Отдельные состояния, возникающие в перинатальном периоде
Certain conditions originating in the perinatal period
- Внешние причины / *External causes of death*
- Прочие причины / *Other causes*

ЦЕЛЬ 4. СОКРАЩЕНИЕ ДЕТСКОЙ СМЕРТНОСТИ

GOAL 4. REDUCE CHILD MORTALITY

4.5. Детская смертность

Child mortality

	Умершие в возрасте до 5 лет, человек <i>Under-5 deaths, persons</i>			Коэффициент детской смертности (на 1 000 родившихся живыми) / <i>Child mortality rate (per 1 000 live births)</i>		
	2005	2010	2011	2005	2010	2011
Все население / Total population						
Республика Беларусь <i>Republic of Belarus</i>	837	580	549	9,3	5,4	5,1
Области: / <i>Region:</i>						
Брестская / <i>Brest</i>	126	88	79	8,5	5,2	4,6
Витебская / <i>Vitebsk</i>	122	61	61	11,5	5,0	4,9
Гомельская / <i>Gomel</i>	133	129	102	9,4	7,8	6,1
Гродненская / <i>Grodno</i>	100	58	67	9,8	4,7	5,4
г.Минск / <i>Minsk City</i>	112	78	97	6,9	3,8	4,6
Минская / <i>Minsk</i>	135	102	88	9,9	6,2	5,3
Могилевская / <i>Mogilev</i>	109	64	55	10,4	5,4	4,6
Городское население / Urban population						
Республика Беларусь <i>Republic of Belarus</i>	496	372	360	7,5	4,6	4,4
Области: / <i>Region:</i>						
Брестская / <i>Brest</i>	62	51	43	6,5	4,4	3,6
Витебская / <i>Vitebsk</i>	75	41	39	9,8	4,4	4,2
Гомельская / <i>Gomel</i>	81	73	58	8,2	6,1	4,8
Гродненская / <i>Grodno</i>	52	39	45	7,1	4,1	4,6
г.Минск / <i>Minsk City</i>	112	78	97	6,9	3,8	4,6
Минская / <i>Minsk</i>	51	47	43	6,8	5,2	4,6
Могилевская / <i>Mogilev</i>	63	43	35	8,1	4,7	3,8
Сельское население / Rural population						
Республика Беларусь <i>Republic of Belarus</i>	341	208	189	14,1	8,0	7,3
Области: / <i>Region:</i>						
Брестская / <i>Brest</i>	64	37	36	12,0	6,8	6,6
Витебская / <i>Vitebsk</i>	47	20	22	15,6	6,4	7,1
Гомельская / <i>Gomel</i>	52	56	44	12,5	12,3	9,7
Гродненская / <i>Grodno</i>	48	19	22	16,9	6,9	8,4
Минская / <i>Minsk</i>	84	55	45	13,8	7,5	6,2
Могилевская / <i>Mogilev</i>	46	21	20	17,3	7,7	7,2

4.6. Детская смертность по областям, городам и районам

Child mortality by regions, towns and districts

	Умершие в возрасте до 5 лет, человек <i>Under-5 deaths, persons</i>			Коэффициент детской смертности (на 1 000 родившихся живыми) / <i>Child mortality rate (per 1 000 live births)</i>		
	2005	2010	2011	2005	2010	2011
Республика Беларусь <i>Republic of Belarus</i>	837	580	549	9,3	5,4	5,1
Брестская область / Brest region	126	88	79	8,5	5,2	4,6
г. Брест / <i>Brest, city of</i>	17	13	16	5,5	3,3	3,8
г. Барановичи / <i>Baranovichy, town of</i>	11	10	10	6,6	5,1	4,9
г. Пинск / <i>Pinsk, town of</i>	9	6	7	6,5	3,6	4,2
Районы: / <i>District:</i>						
Барановичский / <i>Baranovichy</i>	7	3	3	15,6	6,3	5,8
Березовский / <i>Bereza</i>	3	5	1	4,4	6,3	1,3
Брестский / <i>Brest</i>	5	-	5	10,0	-	8,6
Ганцевичский / <i>Gantsevichy</i>	6	2	3	18,2	5,3	8,1
Дрогичинский / <i>Drogichin</i>	3	2	3	6,0	4,0	6,0
Жабинковский / <i>Zhabinka</i>	4	-	1	17,8	-	3,0
Ивановский / <i>Ivanovo</i>	4	5	4	7,9	8,9	7,3
Ивацевичский / <i>Ivatsevichy</i>	2	4	2	3,5	6,4	3,1
Каменецкий / <i>Kamenets</i>	8	5	2	20,4	10,1	4,1
Кобринский / <i>Kobrin</i>	10	5	4	10,7	4,6	3,5
Лунинецкий / <i>Luninets</i>	4	7	3	4,7	7,7	3,4
Ляховичский / <i>Liakhovichy</i>	4	2	3	13,5	6,8	10,3
Малоритский / <i>Malorita</i>	3	3	2	10,8	8,7	5,9
Пинский / <i>Pinsk</i>	4	2	2	7,1	3,3	3,4
Пружанский / <i>Pruzhany</i>	5	5	-	9,9	10,0	-
Столинский / <i>Stolin</i>	17	9	8	15,0	8,1	7,1

ЦЕЛЬ 4. СОКРАЩЕНИЕ ДЕТСКОЙ СМЕРТНОСТИ

GOAL 4. REDUCE CHILD MORTALITY

Продолжение

Continued

	Умершие в возрасте до 5 лет, человек <i>Under-5 deaths, persons</i>			Коэффициент детской смертности (на 1 000 живыми) / <i>Child mortality rate (per 1 000 live births)</i>		
	2005	2010	2011	2005	2010	2011
Витебская область / Vitebsk region	122	61	61	11,5	5,0	4,9
г. Витебск / <i>Vitebsk, city of</i>	33	17	13	11,2	4,5	3,3
г. Новополоцк / <i>Novopolotsk, town of</i>	7	3	2	9,1	3,0	2,0
г. Орша / <i>Orsha, town of</i>	10	9	8	8,7	7,1	6,7
г. Полоцк / <i>Polotsk, town of</i>	5	1	5	6,6	1,1	5,5
Районы: / <i>District:</i>						
Бешенковичский / <i>Beshenkovichy</i>	-	2	-	-	11,3	-
Браславский / <i>Braslav</i>	4	-	2	15,8	-	7,2
Верхнедвинский / <i>Verkhnedvinsk</i>	5	1	2	23,3	3,7	8,1
Витебский / <i>Vitebsk</i>	6	5	4	15,0	12,4	9,8
Глубокский / <i>Glubokoye</i>	4	3	-	10,8	7,4	-
Городокский / <i>Gorodok</i>	4	1	1	16,2	3,9	4,2
Докшицкий / <i>Dokshitsy</i>	3	-	-	11,8	-	-
Дубровенский / <i>Dubrovno</i>	4	-	1	24,3	-	5,4
Лепельский / <i>Lepel</i>	1	3	-	3,1	8,6	-
Лиозненский / <i>Liozno</i>	2	1	1	12,5	5,7	6,7
Миорский / <i>Miory</i>	1	1	1	4,2	4,1	4,1
Оршанский / <i>Orsha</i>	3	1	1	9,8	3,3	3,3
Полоцкий / <i>Polotsk</i>	5	1	1	20,6	4,2	4,1
Поставский / <i>Postavy</i>	3	4	4	8,8	10,2	10,6
Россонский / <i>Rossony</i>	-	-	1	-	-	10,5
Сенненский / <i>Senno</i>	2	2	2	8,8	8,0	8,6
Толочинский / <i>Tolochin</i>	8	-	4	30,8	-	12,8
Ушачский / <i>Ushachy</i>	1	-	3	7,5	-	22,1
Чашникский / <i>Chashniki</i>	3	1	3	10,0	2,7	8,8
Шарковщинский / <i>Sharkovshchina</i>	4	1	1	24,4	5,7	5,3
Шумилинский / <i>Shumilino</i>	4	4	1	21,2	15,4	4,2

ЦЕЛЬ 4. СОКРАЩЕНИЕ ДЕТСКОЙ СМЕРТНОСТИ

GOAL 4. REDUCE CHILD MORTALITY

Продолжение
Continued

	Умершие в возрасте до 5 лет, человек <i>Under-5 deaths, persons</i>			Коэффициент детской смертности (на 1 000 родившихся живыми) / <i>Child mortality rate (per 1 000 live births)</i>		
	2005	2010	2011	2005	2010	2011
Гомельская область / Gomel region	133	129	102	9,4	7,8	6,1
г. Гомель / <i>Gomel, city of</i>	31	32	24	7,3	6,2	4,5
Районы: / <i>District:</i>						
Брагинский / <i>Bragin</i>	1	1	4	6,0	5,3	23,6
Буда-Кошелевский / <i>Buda-Koshelyovo</i>	8	5	3	19,4	11,8	7,3
Ветковский / <i>Vetka</i>	3	5	2	15,8	23,6	9,1
Гомельский / <i>Gomel</i>	11	8	6	15,9	9,2	6,8
Добрушский / <i>Dobrush</i>	5	9	2	13,5	19,5	4,2
Ельский / <i>Yelsk</i>	1	1	2	5,1	5,0	9,7
Житковичский / <i>Zhitkovichy</i>	3	8	3	6,7	16,7	6,2
Жлобинский / <i>Zhlobin</i>	9	9	9	7,6	6,3	6,4
Калинковичский / <i>Kalinkovichy</i>	5	8	6	7,8	10,6	7,8
Кормянский / <i>Korma</i>	2	-	3	7,6	-	12,7
Лельчицкий / <i>Leichitsy</i>	6	6	3	17,9	15,9	8,1
Лоевский / <i>Loyev</i>	1	1	-	6,8	5,4	-
Мозырский / <i>Mozyr</i>	8	6	11	6,3	3,8	6,8
Наровлянский / <i>Narovlya</i>	-	-	2	-	-	12,8
Октябрьский / <i>Oktyabrsky</i>	1	2	1	5,6	11,6	5,9
Петриковский / <i>Petrikov</i>	2	5	3	6,2	12,9	8,4
Речицкий / <i>Rechitsa</i>	12	8	7	11,3	6,4	5,6
Рогачевский / <i>Rogachev</i>	2	5	3	3,4	7,9	4,4
Светлогорский / <i>Svetlogorsk</i>	12	5	5	14,7	5,1	5,4
Хойникский / <i>Khoyniki</i>	6	4	1	19,5	13,9	3,7
Чечерский / <i>Chechersk</i>	4	1	2	20,2	5,1	10,2

ЦЕЛЬ 4. СОКРАЩЕНИЕ ДЕТСКОЙ СМЕРТНОСТИ

GOAL 4. REDUCE CHILD MORTALITY

Продолжение

Continued

	Умершие в возрасте до 5 лет, человек <i>Under-5 deaths, persons</i>			Коэффициент детской смертности (на 1 000 родившихся живыми) / <i>Child mortality rate (per 1 000 live births)</i>		
	2005	2010	2011	2005	2010	2011
Гродненская область / Grodno region	100	58	67	9,8	4,7	5,4
г. Гродно / <i>Grodno, city of</i>	24	16	24	7,7	3,6	5,2
Районы: / <i>District:</i>						
Берестовицкий / <i>Berestovitsa</i>	4	1	2	21,1	5,3	10,8
Волковысский / <i>Volkovysk</i>	3	9	3	4,0	11,2	3,6
Вороновский / <i>Voronovo</i>	4	3	2	12,5	9,2	6,4
Гродненский / <i>Grodno</i>	6	3	4	11,3	5,8	7,8
Дятловский / <i>Dyatlovo</i>	6	2	-	21,7	7,3	-
Зельвенский / <i>Zelva</i>	3	3	-	17,6	18,8	-
Ивьевский / <i>Ivye</i>	2	2	4	7,4	7,0	14,5
Кореличский / <i>Korelichy</i>	1	-	-	5,8	-	-
Лидский / <i>Lida</i>	8	4	5	6,5	2,6	3,2
Мостовский / <i>Mosty</i>	3	2	4	8,5	6,6	13,6
Новогрудский / <i>Novogrudok</i>	6	2	4	15,1	4,3	8,2
Островецкий / <i>Ostrovets</i>	2	-	1	7,8	-	3,3
Ошмянский / <i>Oshmyany</i>	8	1	4	22,5	2,5	10,1
Свислочский / <i>Svisloch</i>	2	1	1	11,9	6,0	6,0
Слонимский / <i>Slonim</i>	6	2	4	8,7	2,6	5,3
Сморгонский / <i>Smorgon</i>	6	4	3	12,8	6,0	4,4
Щучинский / <i>Shchuchin</i>	6	3	2	13,2	7,3	4,9
г. Минск / Minsk City	112	78	97	6,9	3,8	4,6

ЦЕЛЬ 4. СОКРАЩЕНИЕ ДЕТСКОЙ СМЕРТНОСТИ

GOAL 4. REDUCE CHILD MORTALITY

Продолжение
Continued

	Умершие в возрасте до 5 лет, человек <i>Under-5 deaths, persons</i>			Коэффициент детской смертности (на 1 000 родившихся живыми) / <i>Child mortality rate (per 1 000 live births)</i>		
	2005	2010	2011	2005	2010	2011
Минская область / Minsk region	135	102	88	9,9	6,2	5,3
г. Жодино / <i>Zhodino, town of</i>	2	3	-	3,5	4,0	-
Районы: / <i>District:</i>						
Березинский / <i>Berezino</i>	2	2	2	7,8	6,1	7,0
Борисовский / <i>Borisov</i>	10	9	12	5,6	4,5	6,0
Вилейский / <i>Vileyka</i>	8	5	2	17,0	9,5	3,9
Воложинский / <i>Volozhin</i>	5	2	3	14,4	5,2	7,7
Дзержинский / <i>Dzerzhinsk</i>	4	5	3	7,0	6,8	3,9
Клецкий / <i>Kletsk</i>	1	3	4	3,3	9,5	12,7
Копыльский / <i>Kopyl</i>	3	2	4	9,5	5,9	12,2
Крупский / <i>Krupki</i>	2	3	3	7,4	10,5	10,5
Логойский / <i>Logoysk</i>	3	5	3	9,4	10,7	6,5
Любанский / <i>Lyuban</i>	6	2	1	15,9	5,3	2,7
Минский / <i>Minsk</i>	20	15	10	11,8	5,8	3,8
Молодечненский / <i>Molodechno</i>	13	12	4	10,1	7,8	2,6
Мядельский / <i>Myadel</i>	5	2	2	21,6	8,2	8,0
Несвижский / <i>Nesvizh</i>	1	3	4	2,7	6,8	8,6
Пуховичский / <i>Pukhovichy</i>	7	8	3	10,2	10,5	3,7
Слуцкий / <i>Slutsk</i>	9	4	11	10,5	4,4	11,4
Смолевичский / <i>Smolevichy</i>	9	3	1	20,5	5,2	1,7
Солигорский / <i>Soligorsk</i>	13	10	5	9,7	6,5	3,2
Стародорожский / <i>Staryie Dorogi</i>	3	1	3	14,6	3,7	11,2
Столбцовский / <i>Stolbtsy</i>	4	2	2	10,6	4,9	4,9
Узденский / <i>Uzda</i>	3	-	3	14,0	-	9,9
Червенский / <i>Cherven</i>	2	1	3	6,2	2,7	8,3

ЦЕЛЬ 4. СОКРАЩЕНИЕ ДЕТСКОЙ СМЕРТНОСТИ
GOAL 4. REDUCE CHILD MORTALITY

Продолжение
Continued

	Умершие в возрасте до 5 лет, человек <i>Under-5 deaths, persons</i>			Коэффициент детской смертности (на 1 000 родившихся живыми) / <i>Child mortality rate (per 1 000 live births)</i>		
	2005	2010	2011	2005	2010	2011
Могилевская область / Mogilev region	109	64	55	10,4	5,4	4,6
г. Могилев / <i>Mogilev, city of</i>	25	11	12	7,8	2,7	3,0
г. Бобруйск / <i>Bobruysk, town of</i>	18	16	6	8,9	6,9	2,5
Районы: / <i>District:</i>						
Белыничский / <i>Belynichy</i>	1	3	-	5,1	12,0	-
Бобруйский / <i>Bobruysk</i>	3	1	2	15,6	4,9	8,3
Быховский / <i>Bykhov</i>	4	-	3	11,3	-	8,4
Глусский / <i>Glusk</i>	4	3	3	21,3	18,7	17,0
Горецкий / <i>Gorki</i>	6	2	2	13,8	4,4	4,2
Дрибинский / <i>Dribin</i>	1	1	2	7,9	7,3	18,0
Кировский / <i>Kirovsk</i>	2	2	1	9,4	9,2	4,3
Климовичский / <i>Klimovichy</i>	5	1	3	16,1	3,4	10,2
Кличевский / <i>Klichev</i>	1	1	1	5,8	5,7	4,7
Костюковичский / <i>Kostyukovichy</i>	3	1	-	10,9	3,4	-
Краснопольский / <i>Krasnopolye</i>	3	2	1	20,9	14,3	7,1
Кричевский / <i>Krichev</i>	5	2	3	12,5	5,5	8,1
Круглянский / <i>Krugloye</i>	4	2	1	26,3	10,5	5,4
Могилевский / <i>Mogilev</i>	5	5	1	12,3	10,4	1,9
Мстиславский / <i>Mstislavl</i>	5	3	3	21,6	11,8	11,7
Осиповичский / <i>Osipovichy</i>	5	6	3	9,5	10,1	5,2
Славгородский / <i>Slavgorod</i>	2	-	3	11,2	-	16,9
Хотимский / <i>Khotimsk</i>	1	-	1	8,2	-	7,8
Чаусский / <i>Chausy</i>	-	-	2	-	-	8,7
Чериковский / <i>Cherikov</i>	-	-	-	-	-	-
Шкловский / <i>Shklov</i>	6	2	2	23,3	6,3	6,5

4.7. Грудное вскармливание детей первого года жизни

Breastfeeding of infants in the first year of life

	Численность детей, находившихся на грудном вскармливании – всего, человек <i>Number of breastfed infants - total</i>			В процентах к числу детей, достигших в отчетном году возраста 1 года <i>As percentage of infants who reached 1 year of age in the reference year</i>		
	до 3 месяцев <i>up to 3 months</i>	до 6 месяцев <i>up to 6 months</i>	до 12 месяцев <i>up to 12 months</i>	до 3 месяцев <i>up to 3 months</i>	до 6 месяцев <i>up to 6 months</i>	до 12 месяцев <i>up to 12 months</i>
2000	60 395	33 777	14 117	68,3	38,2	16,0
2005	68 237	45 280	24 250	80,2	53,2	28,5
2008	82 386	57 324	31 291	81,7	56,9	31,0
2009	87 223	61 240	34 122	82,6	58,0	32,3
2010	88 579	62 790	35 259	82,6	58,6	32,9
2011	87 350	64 250	35 255	82,3	60,5	33,2

4.8. Профилактические прививки детей в возрасте до 1 года

(в процентах к числу детей, подлежащих вакцинации)

*Immunisation of infants under 1 year of age**(as percentage of children subject to vaccination)*

	2000	2005	2008	2009	2010	2011
Привито детей против: <i>Children immunised against:</i>						
туберкулеза <i>tuberculosis</i>	99,2	98,9	98,0	97,8	98,3	97,9
коклюша, дифтерии, столбняка <i>whooping cough, diphtheria, tetanus</i>	98,6	99,0	94,2	95,6	95,9	96,3
полиомиелита <i>poliomyelitis</i>	99,2	99,2	96,2	96,1	95,8	95,9
кори <i>measles</i>	98,2	99,0	92,1	98,2	98,5	98,8
вирусного гепатита В <i>viral hepatitis B</i>	70,1	99,3	97,3	96,5	94,6	96,5

ЦЕЛЬ 5. УЛУЧШЕНИЕ ОХРАНЫ МАТЕРИНСТВА

GOAL 5. IMPROVE MATERNAL HEALTH

5.1. Материнская смертность

Maternal mortality

	Число женщин, умерших от осложнений беременности, родов и послеродового периода, человек <i>Deaths from pregnancy, delivery and postnatal complications, persons</i>			Коэффициент материнской смертности (на 100 000 родившихся живыми) <i>Maternal mortality ratio (per 100 000 live births)</i>		
	все население <i>total population</i>	городское население <i>urban population</i>	сельское население <i>rural population</i>	все население <i>total population</i>	городское население <i>urban population</i>	сельское население <i>rural population</i>
Республика Беларусь <i>Republic of Belarus</i>						
2000	20	16	4	21	23	16
2005	9	8	1	10	12	4
2008	3	3	-	3	4	-
2009	1	-	1	1	-	4
2010	1	1	-	1	1	-
2011	1	-	1	1	-	4
Области: / <i>Region:</i>						
Брестская / Brest						
2000	-	-	-	-	-	-
2005	-	-	-	-	-	-
2008	-	-	-	-	-	-
2009	1	-	1	6	-	18
2010	-	-	-	-	-	-
2011	-	-	-	-	-	-
Витебская / Vitebsk						
2000	2	1	1	17	12	30
2005	2	2	-	19	26	-
2008	1	1	-	8	11	-
2009	-	-	-	-	-	-
2010	-	-	-	-	-	-
2011	-	-	-	-	-	-
Гомельская / Gomel						
2000	3	1	2	20	9	48
2005	1	1	-	7	10	-
2008	-	-	-	-	-	-
2009	-	-	-	-	-	-
2010	-	-	-	-	-	-
2011	1	-	1	6	-	22

ЦЕЛЬ 5. УЛУЧШЕНИЕ ОХРАНЫ МАТЕРИНСТВА

GOAL 5. IMPROVE MATERNAL HEALTH

Продолжение

Continued

	Число женщин, умерших от осложнений беременности, родов и послеродового периода, человек <i>Deaths from pregnancy, delivery and postnatal complications, persons</i>			Коэффициент материнской смертности (на 100 000 родившихся живыми) <i>Maternal mortality ratio (per 100 000 live births)</i>		
	все население <i>total population</i>	городское население <i>urban population</i>	сельское население <i>rural population</i>	все население <i>total population</i>	городское население <i>urban population</i>	сельское население <i>rural population</i>
Гродненская / <i>Grodno</i>						
2000	2	2	-	18	26	-
2005	2	1	1	20	14	36
2008	-	-	-	-	-	-
2009	-	-	-	-	-	-
2010	-	-	-	-	-	-
2011	-	-	-	-	-	-
г.Минск / <i>Minsk City</i>						
2000	6	6	-	39	39	-
2005	1	1	-	6	6	-
2008	-	-	-	-	-	-
2009	-	-	-	-	-	-
2010	1	1	-	5	5	-
2011	-	-	-	-	-	-
Минская / <i>Minsk</i>						
2000	4	3	1	29	38	17
2005	1	1	-	7	13	-
2008	-	-	-	-	-	-
2009	-	-	-	-	-	-
2010	-	-	-	-	-	-
2011	-	-	-	-	-	-
Могилевская / <i>Mogilev</i>						
2000	3	3	-	27	35	-
2005	2	2	-	19	26	-
2008	2	2	-	16	21	-
2009	-	-	-	-	-	-
2010	-	-	-	-	-	-
2011	-	-	-	-	-	-

5.2. Заболевания, осложнившие роды и послеродовый период
Diseases that complicated deliveries and postnatal period

	2002	2005	2008	2009	2010	2011
Всего / Total						
Число родов, осложненных: <i>Number of deliveries complicated with:</i>						
отеками, протеинурией и гипертензивными расстройствами <i>edema, proteinuria, hypertensive disorders</i>	11 226	11 306	11 834	12 158	12 082	11 092
гипертонией / <i>hypertension</i>	2 091	2 928	2 947	2 871	2 432	2 389
инфекциями мочеполовых путей <i>infections of genitourinary tract</i>	14 162	14 655	18 806	19 215	18 518	18 274
другими болезнями мочеполовой системы / <i>other diseases of the genitourinary system</i>	1 374	2 530	2 743	2 624	2 815	3 631
сахарным диабетом <i>diabetes mellitus</i>	233	629	1 212	1 420	1 259	1 293
дисфункцией щитовидной железы <i>thyroid dysfunction</i>	15 338	12 210	11 358	11 204	11 242	10 926
нарушением жирового обмена <i>impaired fat metabolism</i>	6 512	7 206	9 606	9 841	9 433	9 587
инфекционными и паразитарными болезнями / <i>infectious and parasitic diseases</i>	4 911	5 072	6 158	6 294	6 899	6 521
анемией / <i>anemia</i>	13 735	14 501	15 779	15 214	16 378	17 148
болезнями системы кровообращения <i>diseases of the circulatory system</i>	8 417	9 656	10 186	10 263	10 149	11 056
затрудненными родами <i>obstructed deliveries</i>	6 410	6 692	7 949	7 342	6 079	5 603
аномалиями родовой деятельности <i>abnormal labour</i>	11 021	9 364	9 980	9 974	9 494	9 367
кровотечением в последовом и послеродовом периоде <i>third stage and postpartum hemorrhage</i>	1 601	1 253	1 032	937	935	970
венозными осложнениями <i>venous disorders</i>	1 482	1 769	2 572	2 602	2 780	2 560

ЦЕЛЬ 5. УЛУЧШЕНИЕ ОХРАНЫ МАТЕРИНСТВА

GOAL 5. IMPROVE MATERNAL HEALTH

Продолжение
Continued

	2002	2005	2008	2009	2010	2011
На 1 000 родов / Per 1 000 deliveries						
Число родов, осложненных: <i>Number of deliveries complicated with:</i>						
отеками, протеинурией и гипертензивными расстройствами <i>edema, proteinuria, hypertensive disorders</i>	125,2	125,8	110,5	112,1	112,7	102,3
гипертонией / <i>hypertension</i>	23,3	32,6	27,5	26,5	22,7	22,0
инфекциями мочеполовых путей <i>infections of genitourinary tract</i>	158,0	163,1	175,6	177,2	172,7	168,5
другими болезнями мочеполовой системы / <i>other diseases of the genitourinary system</i>	15,3	28,2	25,6	24,2	26,2	33,5
сахарным диабетом <i>diabetes mellitus</i>	2,6	7,0	11,3	13,1	11,7	11,9
дисфункцией щитовидной железы <i>thyroid dysfunction</i>	171,1	135,9	106,1	103,3	104,8	100,8
нарушением жирового обмена <i>impaired fat metabolism</i>	72,7	80,2	89,7	90,7	88,0	88,4
инфекционными и паразитарными болезнями / <i>infectious and parasitic diseases</i>	54,8	56,5	57,5	58,0	64,3	60,1
анемией / <i>anemia</i>	153,2	161,4	147,3	140,3	152,7	158,1
болезнями системы кровообращения <i>diseases of the circulatory system</i>	93,9	107,5	95,1	94,6	94,6	102,0
затрудненными родами <i>obstructed deliveries</i>	71,5	74,5	74,2	67,7	56,7	51,7
аномалиями родовой деятельности <i>abnormal labour</i>	123,0	104,2	93,2	92,0	88,5	86,4
кровотечением в последовом и послеродовом периоде <i>third stage and postpartum hemorrhage</i>	17,9	13,9	9,6	8,6	8,7	8,9
венозными осложнениями <i>venous disorders</i>	16,5	19,7	24,0	24,0	25,9	23,6

**ЦЕЛЬ 6. БОРЬБА С ВИЧ/СПИДОМ, МАЛЯРИЕЙ
И ДРУГИМИ ЗАБОЛЕВАНИЯМИ**
GOAL 6. COMBAT HIV/AIDS, MALARIA AND OTHER DISEASES

**6.1. Заболеваемость населения ВИЧ-инфекцией
по возрастным группам**

HIV incidence in population by age group

	2000	2005	2008	2009	2010	2011	
Человек / Persons							
Число впервые выявленных ВИЧ-инфицированных - всего	527	751	881	1 072	1 069	1 196	<i>Number of newly diagnosed HIV-infected - total</i>
в том числе в возрасте, лет:							<i>of which by age, years</i>
0-14	6	35	17	16	24	23	<i>0-14</i>
15-19	51	32	20	33	22	17	<i>15-19</i>
20-29	370	390	407	433	396	396	<i>20-29</i>
30-39	87	224	308	411	424	497	<i>30-39</i>
40 лет и старше	13	70	129	179	203	263	<i>40 and over</i>
из них женщины	165	352	427	510	506	575	<i>of which women</i>
в том числе в возрасте, лет:							<i>of which by age, years</i>
0-14	2	13	8	6	10	11	<i>0-14</i>
15-19	20	26	19	28	18	13	<i>15-19</i>
20-29	129	205	238	246	220	226	<i>20-29</i>
30-39	13	82	112	153	179	212	<i>30-39</i>
40 лет и старше	1	26	50	77	79	113	<i>40 and over</i>
На 100 000 человек населения соответствующего возраста							
<i>Per 100 000 population of corresponding age</i>							
Число впервые выявленных ВИЧ-инфицированных - всего	5,3	7,8	9,2	11,3	11,3	12,6	<i>Number of newly diagnosed HIV-infected - total</i>
в том числе в возрасте, лет:							<i>of which by age, years</i>
0-14	0,3	2,3	1,2	1,1	1,7	1,6	<i>0-14</i>
15-19	6,3	4,1	2,9	5,1	3,6	3,0	<i>15-19</i>
20-29	26,2	26,5	27,0	28,5	26,0	26,1	<i>20-29</i>
30-39	5,8	16,6	23,0	30,7	31,4	36,7	<i>30-39</i>
40 лет и старше	0,3	1,5	2,8	3,9	4,4	5,7	<i>40 and over</i>
из них женщины	3,1	6,8	8,4	10,0	10,0	11,3	<i>of which women</i>
в том числе в возрасте, лет:							<i>of which by age, years</i>
0-14	0,2	1,8	1,2	0,9	1,5	1,6	<i>0-14</i>
15-19	5,1	6,8	5,7	8,9	6,1	4,7	<i>15-19</i>
20-29	18,4	28,3	32,1	33,0	29,5	30,4	<i>20-29</i>
30-39	1,7	11,9	16,5	22,5	26,2	30,9	<i>30-39</i>
40 лет и старше	0,04	1,0	1,9	2,9	3,0	4,2	<i>40 and over</i>

6.2. Заболеваемость населения ВИЧ-инфекцией по областям и г. Минску

(человек)

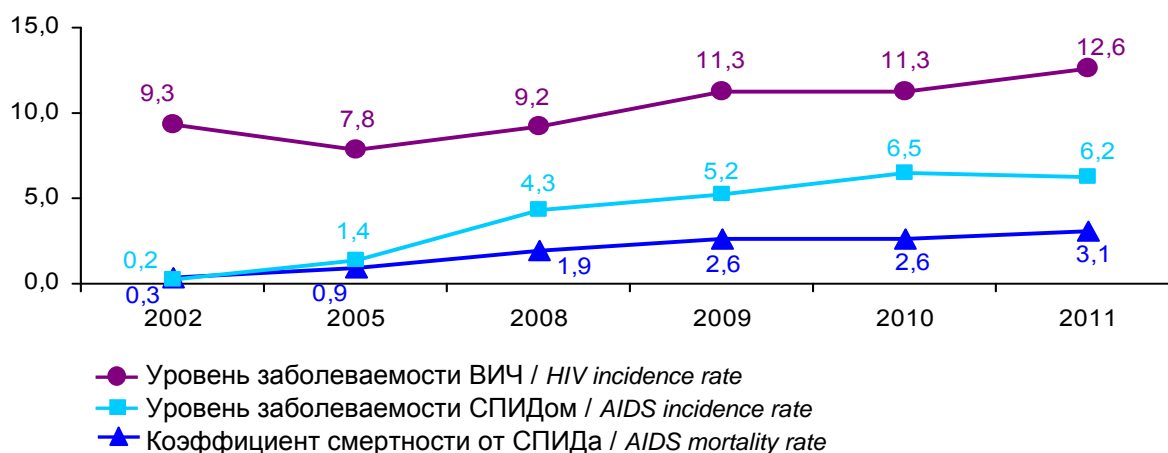
HIV incidence in population by regions and Minsk City

(persons)

	2000	2005	2008	2009	2010	2011
Республика Беларусь	527	751	881	1 072	1 069	1 196
<i>Republic of Belarus</i>						
Области: / <i>Region:</i>						
Брестская / <i>Brest</i>	30	68	70	78	91	98
Витебская / <i>Vitebsk</i>	18	48	56	67	78	73
Гомельская / <i>Gomel</i>	245	338	377	486	437	474
Гродненская / <i>Grodno</i>	85	41	41	56	52	53
г.Минск / <i>Minsk City</i>	87	87	121	130	188	187
Минская / <i>Minsk</i>	41	120	158	171	153	216
Могилевская / <i>Mogilev</i>	21	49	58	84	70	95
На 100 000 человек населения						
<i>Per 100 000 population</i>						
Республика Беларусь	5,3	7,8	9,2	11,3	11,3	12,6
<i>Republic of Belarus</i>						
Области: / <i>Region:</i>						
Брестская / <i>Brest</i>	2,0	4,7	5,0	5,6	6,5	7,0
Витебская / <i>Vitebsk</i>	1,3	3,7	4,5	5,4	6,4	6,0
Гомельская / <i>Gomel</i>	16,0	22,9	26,1	33,7	30,4	33,1
Гродненская / <i>Grodno</i>	7,2	3,7	3,8	5,2	4,9	5,0
г.Минск / <i>Minsk City</i>	5,2	5,0	6,7	7,1	10,1	10,0
Минская / <i>Minsk</i>	2,7	8,2	11,0	12,0	10,8	15,3
Могилевская / <i>Mogilev</i>	1,7	4,3	5,2	7,6	6,4	8,8

6.3. Заболеваемость ВИЧ/СПИДОМ и смертность населения от СПИДа

HIV/AIDS incidence and AIDS mortality



6.4. Заболеваемость населения туберкулезом по областям и г. Минску

(человек)

Tuberculosis incidence by regions and Minsk City

(persons)

	2000 ¹⁾	2005	2008	2009	2010	2011
Республика Беларусь	6 162	5 308	4 634	4 633	4 345	4 053
<i>Republic of Belarus</i>						
Области: / Region:						
Брестская / Brest	717	758	573	607	598	553
Витебская / Vitebsk	658	645	598	532	507	474
Гомельская / Gomel	945	976	931	909	876	790
Гродненская / Grodno	521	555	492	570	504	459
г.Минск / Minsk City	720	701	592	557	496	445
Минская / Minsk	709	838	742	737	700	705
Могилевская / Mogilev	719	835	706	721	664	627
На 100 000 человек населения						
<i>Per 100 000 population</i>						
Республика Беларусь	61,7	54,9	48,6	48,7	45,8	42,8
<i>Republic of Belarus</i>						
Области: / Region:						
Брестская / Brest	48,5	52,9	40,7	43,3	42,8	39,7
Витебская / Vitebsk	48,4	50,3	48,1	43,1	41,4	38,9
Гомельская / Gomel	61,5	66,1	64,4	63,1	61,0	55,2
Гродненская / Grodno	44,4	49,8	45,5	53,1	47,2	43,2
г.Минск / Minsk City	42,7	40,0	32,8	30,5	26,8	23,7
Минская / Minsk	46,0	57,2	51,7	51,7	49,4	50,1
Могилевская / Mogilev	59,8	73,2	63,6	65,4	60,8	57,8

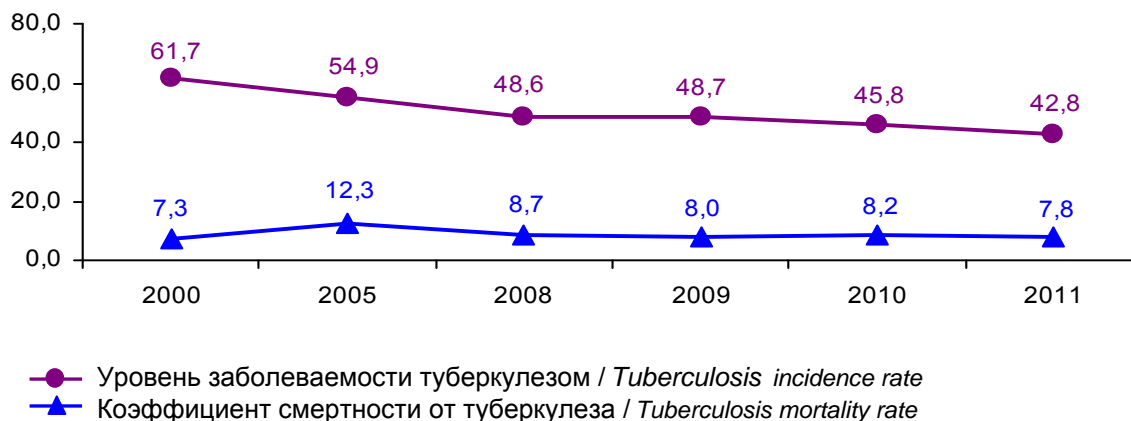
¹⁾ Данные по областям и г. Минску – по системе Министерства здравоохранения Республики Беларусь.
Data by regions and Minsk City cover the system of the Ministry of Health of the Republic of Belarus.

6.5. Заболеваемость и смертность населения от туберкулеза

(на 100 000 человек)

Tuberculosis incidence and mortality rates

(per 100 000 population)



ЦЕЛЬ 7. ОБЕСПЕЧЕНИЕ ЭКОЛОГИЧЕСКОЙ УСТОЙЧИВОСТИ
GOAL 7. ENSURE ENVIRONMENTAL SUSTAINABILITY

**7.1. Доля земельных площадей, покрытых лесом,
по областям и районам¹⁾**

(на 1 января; в процентах от общей площади территории)

Proportion of land area covered by forest by regions and districts

(as of 1st January; as percent of total land area)

	2001	2006	2009	2010	2011	2012
Республика Беларусь <i>Republic of Belarus</i>	36,2	38,3	38,7	38,8	39,0	39,1
Брестская область / Brest region	33,6	34,9	35,0	35,0	35,5	35,9
Районы: / <i>District:</i>						
Барановичский / <i>Baranovichy</i>	27,6	30,3	29,8	29,8	29,8	29,9
Березовский / <i>Bereza</i>	23,3	25,9	26,1	25,7	26,4	26,3
Брестский / <i>Brest</i>	35,3	30,6	34,8	34,7	34,8	34,8
Ганцевичский / <i>Gantsevichy</i>	48,8	49,6	49,6	49,6	49,6	54,7
Дрогичинский / <i>Drogichin</i>	24,2	24,9	24,9	24,4	24,4	24,4
Жабинковский / <i>Zhabinka</i>	17,5	16,9	17,1	17,1	17,1	17,1
Ивановский / <i>Ivanovo</i>	26,2	26,6	26,6	26,7	26,8	26,8
Ивацевичский / <i>Ivatsevichy</i>	49,7	49,0	48,3	49,0	49,6	49,7
Каменецкий / <i>Kamenets</i>	28,8	27,9	28,2	28,1	28,5	28,2
Кобринский / <i>Kobrin</i>	23,0	26,1	26,0	26,0	26,0	25,4
Лунинецкий / <i>Luninets</i>	39,8	42,0	41,6	41,6	43,3	43,4
Ляховичский / <i>Liakhovichy</i>	24,8	34,1	33,8	33,8	33,8	38,2
Малоритский / <i>Malorita</i>	42,4	43,6	45,0	45,0	45,2	45,2
Пинский / <i>Pinsk</i>	29,6	29,9	29,9	29,5	30,6	30,5
Пружанский / <i>Pruzhany</i>	41,9	42,4	43,1	43,1	43,3	43,4
Столинский / <i>Stolin</i>	32,3	35,0	34,1	34,1	35,4	35,4

ЦЕЛЬ 7. ОБЕСПЕЧЕНИЕ ЭКОЛОГИЧЕСКОЙ УСТОЙЧИВОСТИ

GOAL 7. ENSURE ENVIRONMENTAL SUSTAINABILITY

Продолжение
Continued

	2001	2006	2009	2010	2011	2012
Витебская область / Vitebsk region	32,6	38,9	39,4	39,5	39,7	39,8
Районы: / District:						
Бешенковичский / Beshenkovichy	18,0	25,4	25,3	25,3	28,0	28,0
Браславский / Braslav	22,3	30,7	35,1	35,1	35,1	35,0
Верхнедвинский / Verkhnedvinsk	27,0	39,2	39,3	39,3	39,3	40,8
Витебский / Vitebsk	28,4	36,0	36,6	36,7	36,7	36,7
Глубокский / Glubokoye	23,8	25,9	25,4	25,4	25,4	25,4
Городокский / Gorodok	42,6	52,4	52,5	52,5	52,5	52,5
Докшицкий / Dokshitsy	41,5	46,8	48,9	48,8	48,8	48,8
Дубровенский / Dubrovno	19,0	28,4	26,4	26,4	26,6	26,6
Лепельский / Lepel	43,9	52,3	54,2	54,2	54,2	54,5
Лиозненский / Liozno	37,2	43,7	43,9	43,9	43,9	43,6
Миорский / Miory	21,2	23,8	23,8	23,8	23,8	23,8
Оршанский / Orsha	22,4	24,0	24,8	22,7	24,8	24,9
Полоцкий / Polotsk	52,3	53,2	53,5	53,7	53,7	53,6
Поставский / Postavy	27,3	33,1	32,9	34,6	34,6	34,6
Россонский / Rossony	59,5	67,0	66,8	66,9	67,0	67,0
Сенненский / Senno	28,2	36,7	36,7	39,7	39,7	39,8
Толочинский / Tolochin	28,4	30,5	29,5	29,5	29,5	29,5
Ушачский / Ushachy	33,3	40,5	40,2	40,2	40,2	40,2
Чашникский / Chashniki	23,8	28,7	29,8	29,8	29,8	29,8
Шарковщинский / Sharkovshchina	22,8	24,3	24,3	24,3	24,3	24,3
Шумилинский / Shumilino	29,8	39,9	39,9	39,9	40,1	40,6

ЦЕЛЬ 7. ОБЕСПЕЧЕНИЕ ЭКОЛОГИЧЕСКОЙ УСТОЙЧИВОСТИ

GOAL 7. ENSURE ENVIRONMENTAL SUSTAINABILITY

Продолжение
Continued

	2001	2006	2009	2010	2011	2012
Гомельская область / Gomel region	43,9	45,1	45,5	45,5	45,6	45,7
Районы: / District:						
Брагинский / Bragin	27,2	34,0	34,1	34,1	34,1	34,1
Буда-Кошелевский / Buda-Koshelyovo	22,9	23,6	23,7	23,8	23,8	23,8
Ветковский / Vetka	30,8	33,7	39,0	38,9	38,7	38,7
Гомельский / Gomel	34,8	34,4	34,6	34,6	34,6	34,7
Добрушский / Dobrush	25,4	24,3	24,5	24,5	24,5	25,6
Ельский / Yelsk	54,0	56,0	56,1	56,1	56,1	56,1
Житковичский / Zhitkovichy	54,3	54,6	54,7	54,9	54,9	54,9
Жлобинский / Zhlobin	31,0	32,6	32,6	32,6	32,5	32,6
Калинковичский / Kalinkovichy	47,9	48,4	48,3	48,4	48,6	48,4
Кормянский / Korma	26,1	26,0	33,2	33,2	33,2	33,2
Лельчицкий / Lelchitsy	66,9	66,4	67,1	66,5	66,5	66,5
Лоевский / Loyev	31,6	33,8	34,1	34,1	34,1	35,4
Мозырский / Mozyr	52,3	53,2	51,9	52,0	54,3	54,3
Наровлянский / Narovlya	56,7	58,7	58,8	58,8	58,8	58,8
Октябрьский / Oktyabrsky	56,3	57,0	57,5	57,5	57,5	57,5
Петриковский / Petrikov	50,3	54,6	54,6	55,0	55,5	55,5
Речицкий / Rechitsa	43,3	42,1	42,1	42,3	42,4	42,4
Рогачевский / Rogachev	33,7	33,9	32,7	33,0	33,0	33,0
Светлогорский / Svetlogorsk	52,0	50,7	51,6	51,6	51,6	51,6
Хойникский / Khoyniki	43,9	47,0	46,9	46,9	46,9	47,0
Чечерский / Chechersk	43,8	45,2	45,2	45,3	45,3	45,3

ЦЕЛЬ 7. ОБЕСПЕЧЕНИЕ ЭКОЛОГИЧЕСКОЙ УСТОЙЧИВОСТИ

GOAL 7. ENSURE ENVIRONMENTAL SUSTAINABILITY

Продолжение
Continued

	2001	2006	2009	2010	2011	2012
Гродненская область / Grodno region	33,3	33,9	34,0	34,7	34,7	34,8
Районы: / District:						
Берестовицкий / Berestovitsa	14,6	14,2	16,4	16,4	16,4	16,4
Волковысский / Volkovysk	22,7	22,2	22,5	22,9	22,9	22,8
Вороновский / Voronovo	23,4	26,3	25,6	27,4	27,4	27,5
Гродненский / Grodno	38,6	37,8	38,1	38,1	38,1	38,1
Дятловский / Dyatlovo	43,3	43,4	43,6	43,9	44,0	44,3
Зельвенский / Zelva	15,7	15,1	15,3	15,6	15,6	15,6
Ивьевский / Iyue	40,9	42,4	42,4	42,4	42,4	42,4
Кореличский / Korelichy	19,8	19,1	19,4	19,6	19,6	19,6
Лидский / Lida	24,0	25,7	25,8	25,8	25,9	26,0
Мостовский / Mosty	33,1	33,7	33,6	34,3	34,4	34,5
Новогрудский / Novogrudok	36,5	38,0	38,1	39,8	39,8	40,0
Островецкий / Ostrovets	43,5	45,4	45,7	47,7	48,0	48,0
Ошмянский / Oshmyany	29,0	32,9	32,5	33,2	33,2	33,3
Свислочский / Svisloch	46,8	46,9	47,2	47,4	47,4	47,4
Слонимский / Slonim	35,6	34,9	35,6	35,7	35,8	35,8
Сморгонский / Smorgon	37,0	35,0	35,0	36,7	36,7	36,7
Щучинский / Shchuchin	32,3	32,6	32,6	33,2	33,2	33,2

ЦЕЛЬ 7. ОБЕСПЕЧЕНИЕ ЭКОЛОГИЧЕСКОЙ УСТОЙЧИВОСТИ

GOAL 7. ENSURE ENVIRONMENTAL SUSTAINABILITY

Продолжение

Continued

	2001	2006	2009	2010	2011	2012
Минская область / Minsk region	36,9	37,8	38,6	38,4	38,4	38,5
Районы: / District:						
Березинский / Berezino	49,4	50,2	50,3	50,3	50,4	50,4
Борисовский / Borisov	50,5	53,7	52,7	51,1	51,2	51,2
Вилейский / Vileyka	38,6	39,8	40,0	39,9	39,9	40,3
Воложинский / Volozhin	36,6	35,8	36,1	36,1	36,1	36,6
Дзержинский / Dzerzhinsk	27,1	29,0	28,6	28,6	28,6	28,6
Клецкий / Kletsk	23,6	23,6	25,2	25,2	25,2	25,7
Копыльский / Kopyl	18,0	17,7	18,2	18,2	18,2	18,2
Крупский / Krupki	41,8	36,6	50,1	50,1	50,1	50,1
Логойский / Logoyisk	51,0	52,4	52,2	52,4	52,8	52,8
Любанский / Lyuban	37,4	37,2	38,2	38,2	38,2	38,2
Минский / Minsk	26,5	25,1	26,9	26,9	26,9	26,8
Молодечненский / Molodechno	31,6	31,1	31,3	31,2	31,3	31,6
Мядельский / Myadel	35,7	41,7	39,5	39,5	39,5	39,5
Несвижский / Nesvizh	10,2	11,5	11,4	11,4	11,4	11,4
Пуховичский / Pukhovichy	36,3	38,3	38,8	38,8	38,8	39,6
Слуцкий / Slutsk	22,1	22,1	22,1	21,8	21,8	21,8
Смолевичский / Smolevichy	32,3	32,3	32,3	32,3	32,3	32,3
Солигорский / Soligorsk	33,0	35,7	35,6	35,6	35,6	35,6
Стародорожский / Staryie Dorogi	51,1	51,3	52,0	52,0	52,3	52,3
Столбцовский / Stolbtsy	45,7	46,8	47,0	47,0	45,7	45,7
Узденский / Uzda	40,2	40,3	40,3	40,3	40,3	40,3
Червенский / Cherven	38,1	41,3	41,4	41,4	41,4	41,4

ЦЕЛЬ 7. ОБЕСПЕЧЕНИЕ ЭКОЛОГИЧЕСКОЙ УСТОЙЧИВОСТИ

GOAL 7. ENSURE ENVIRONMENTAL SUSTAINABILITY

Продолжение

Continued

	2001	2006	2009	2010	2011	2012
Могилевская область / Mogilev region	35,0	36,5	37,0	37,2	37,1	37,2
Районы: / District:						
Бельничский / Belynychy	40,8	42,9	42,9	42,9	42,9	42,8
Бобруйский / Bobruysk	37,0	36,6	38,0	38,0	36,9	37,3
Быховский / Bykhov	41,9	41,9	42,3	42,3	42,3	42,3
Глусский / Glusk	50,7	52,2	52,2	52,2	52,2	52,2
Горецкий / Gorki	15,9	16,1	17,7	17,7	17,7	17,7
Дрибинский / Dribin	26,5	27,4	27,7	27,7	27,7	27,6
Кировский / Kirovsk	41,0	41,0	41,1	41,1	41,1	41,1
Климовичский / Klimovichy	32,3	38,6	38,8	38,9	39,0	39,0
Кличевский / Klichev	56,2	55,9	56,0	56,5	56,5	56,6
Костюковичский / Kostyukovichy	27,7	28,2	28,3	28,3	28,2	28,2
Краснопольский / Krasnopolye	36,7	42,4	42,5	42,5	42,5	42,5
Кричевский / Krivech	23,8	23,7	23,7	23,6	23,6	23,4
Круглянский / Krugloye	25,9	30,1	30,2	30,2	30,3	30,3
Могилевский / Mogilev	25,9	25,0	27,8	27,8	27,8	27,8
Мстиславский / Mstislavl	14,4	15,3	15,4	15,4	15,4	15,4
Осиповичский / Osipovichy	55,4	56,5	56,7	56,7	56,7	56,7
Славгородский / Slavgorod	37,5	44,0	44,2	44,5	44,5	44,5
Хотимский / Khotimsk	27,3	31,8	31,8	31,8	31,8	31,8
Чаусский / Chausy	27,6	29,8	30,0	32,1	32,1	32,1
Чериковский / Cherikov	43,2	44,8	45,0	45,0	45,0	45,9
Шкловский / Shklov	18,1	18,9	18,9	18,9	20,2	20,2

¹⁾ По данным Государственного комитета по имуществу Республики Беларусь.
Data of the State Property Committee of the Republic of Belarus.

7.2. Удельный вес особо охраняемых природных территорий

(в процентах от общей площади территории)

Proportion of specially protected natural areas

(as percent of total land area)

	2000	2005	2008	2009	2010	2011
Республика Беларусь <i>Republic of Belarus</i>	7,6	8,0	7,6	7,7	7,7	7,7
Области: / <i>Region:</i>						
Брестская / <i>Brest</i>	12,9	14,1	13,5	13,5	13,8	13,9
Витебская / <i>Vitebsk</i>	8,6	8,9	8,8	8,8	8,9	8,9
Гомельская / <i>Gomel</i>	6,9	7,0	5,2	5,2	4,8	4,8
Гродненская / <i>Grodno</i>	9,5	9,3	10,5	10,4	10,4	10,4
Минская / <i>Minsk</i>	4,6	5,3	6,2	6,3	6,3	6,3
Могилевская / <i>Mogilev</i>	3,7	3,7	2,3	2,7	2,7	2,4

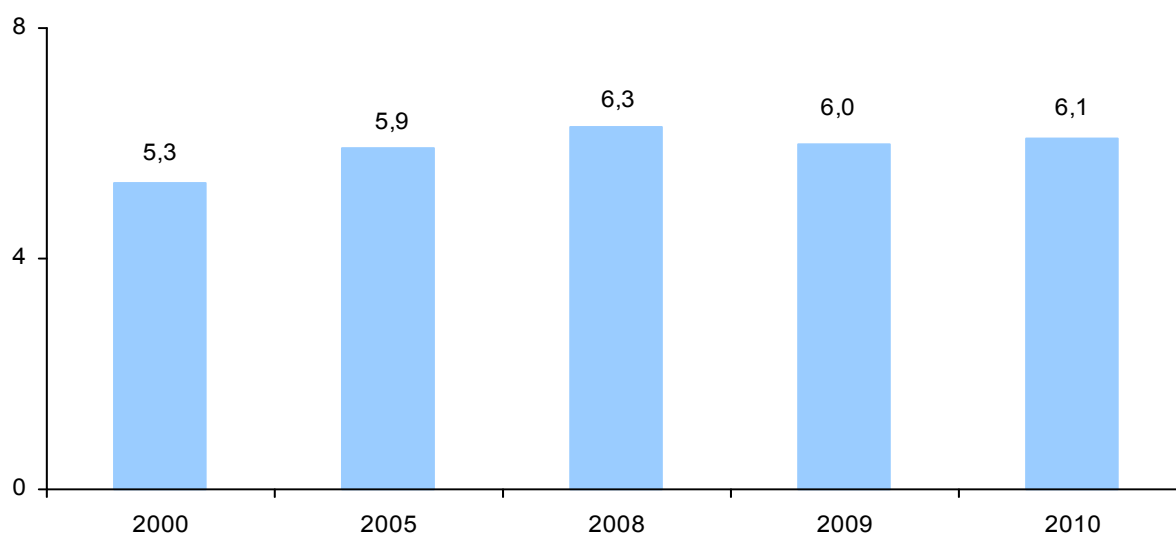
7.3. Выбросы углекислого газа (CO₂) в расчете

на 1 жителя Республики Беларусь

(метрических тонн)

CO₂ emissions per inhabitant of the Republic of Belarus

(metric tonnes)



7.4. Плотность населения(на начало года; человек на 1 км²)*Population density*

(beginning of year; people per square kilometre)

	2000	2005	2009	2010	2011	2012
Республика Беларусь	48	47	46	46	46	46
<i>Republic of Belarus</i>						
Области: / <i>Region:</i>						
Брестская / <i>Brest</i>	45	44	43	43	43	42
Витебская / <i>Vitebsk</i>	34	32	31	31	31	30
Гомельская / <i>Gomel</i>	38	37	36	36	36	35
Гродненская / <i>Grodno</i>	47	45	43	43	42	42
г. Минск / <i>Minsk City</i>	6575	5701	5910	6005	6072	6140
Минская / <i>Minsk</i>	39	37	36	36	35	35
Могилевская / <i>Mogilev</i>	41	39	38	38	37	37

7.5. Доля населения, проживающего в городской местности

(на начало года; процентов)

Proportion of urban residents

(beginning of year; percent)

	2000	2005	2009	2010	2011	2012
Республика Беларусь	69,7	71,8	73,9	74,5	75,1	75,8
<i>Republic of Belarus</i>						
Области: / <i>Region:</i>						
Брестская / <i>Brest</i>	61,1	62,7	65,0	65,7	66,5	67,2
Витебская / <i>Vitebsk</i>	67,4	70,3	72,4	73,1	73,9	74,8
Гомельская / <i>Gomel</i>	68,6	70,5	72,4	73,1	73,8	74,6
Гродненская / <i>Grodno</i>	62,9	65,3	68,3	69,3	70,3	71,3
г. Минск / <i>Minsk City</i>	100,0	100,0	100,0	100,0	100,0	100,0
Минская / <i>Minsk</i>	52,1	53,9	55,1	55,5	55,8	56,2
Могилевская / <i>Mogilev</i>	70,7	73,2	75,5	75,9	76,5	77,2

МЕЖДУНАРОДНЫЕ
INTERNATIONAL

	Цель 1 / Goal 1				Цель 2 / Goal 2		Цель 3 / Goal 3	
	уровень безработицы, в процентах от рабочей силы ¹⁾ <i>unemployment rate, as percent of labor force</i>				общий коэффициент охвата начальным образованием (МСКО 1), процентов / <i>gross enrolment ratio in primary education (ISCED 1) percent</i>		доля мест, занятых женщинами в национальном парламенте, процентов <i>proportion of seats held by women in national parliament, percent</i>	
	женщины <i>women</i>		мужчины <i>men</i>					
	2000	2011	2000	2011	2000	2009	2000	2010
Беларусь / Belarus	2,4	0,6	1,2	0,6	109,7	100,1 ²⁾	14	32 ²⁾
Страны СНГ <i>CIS countries</i>								
Азербайджан / <i>Azerbaijan</i>	9,8 ³⁾	6,9 ⁴⁾	9,5 ³⁾	4,4 ⁴⁾	98,9	93,8	12	11
Армения / <i>Armenia</i>	...	21,2 ⁴⁾	...	17,0 ⁴⁾	102,2	102,5	3	9
Казахстан / <i>Kazakhstan</i>	12,9 ⁵⁾	6,6 ⁴⁾	8,9 ⁵⁾	4,9 ⁴⁾	99,4	111,0	10	18
Кыргызстан / <i>Kyrgyzstan</i>	9,5 ⁶⁾	9,9 ⁴⁾	7,2 ⁶⁾	7,7 ⁴⁾	95,7	99,6	1	26
Молдова, Республика <i>Moldova, Republic of</i>	7,2	5,7 ⁴⁾	9,7	9,1 ⁴⁾	100,7	93,5	9	24
Россия <i>Russian Federation</i>	10,4	7,0 ⁴⁾	10,8	8,0 ⁴⁾	106,3	98,6 ⁷⁾	8	14
Таджикистан / <i>Tajikistan</i>	96,7	101,9	3	19
Туркменистан / <i>Turkmenistan</i>	26	17
Узбекистан / <i>Uzbekistan</i>	99,3	94,2	7	22
Украина / <i>Ukraine</i>	11,6	6,8 ⁴⁾	11,6	9,3 ⁴⁾	114,9	99,2	8	8
Страны ЕС / EU countries								
Австрия / <i>Austria</i>	4,6	4,3	4,8	4,0	103,2	99,2	27	28
Бельгия / <i>Belgium</i>	8,3	7,2	5,3	7,1	109,0	104,6 ⁷⁾	23	39
Болгария / <i>Bulgaria</i>	15,8	10,0	16,6	12,3	105,8	102,6	11	21
Венгрия / <i>Hungary</i>	5,8	10,9	7,2	11,0	101,1	101,6 ⁷⁾	8	9
Германия / <i>Germany</i>	8,3	6,6 ⁴⁾	7,7	7,5 ⁴⁾	106,0	102,3	31	33
Греция / <i>Greece</i>	17,0	21,4	7,4	15,0	95,6	...	6	17
Дания / <i>Denmark</i>	5,0	7,5	4,0	7,7	101,2	99,1 ⁷⁾	37	38
Ирландия / <i>Ireland</i>	4,3	10,6	4,4	17,5	101,3	108,0	12	14
Испания / <i>Spain</i>	20,3	22,2	9,5	21,2	105,2	105,5	22	37
Италия / <i>Italy</i>	14,9	9,6	8,3	7,6	102,4	101,8	11	21
Кипр / <i>Cyprus</i>	7,3	7,7	3,2	7,9	96,6	105,8	5	13
Латвия / <i>Latvia</i>	13,4	13,1	15,0	17,6	101,4	100,7	17	22
Литва / <i>Lithuania</i>	13,7	13,0	18,3	17,8	104,8	96,0	18	19
Люксембург / <i>Luxembourg</i>	3,1	6,3	1,8	3,8	100,3	...	17	20
Мальта / <i>Malta</i>	6,5	7,1	6,2	6,1	100,7	101,1	9	9
Нидерланды / <i>Netherlands</i>	3,5	4,4	2,2	4,5	107,7	107,8	36	41
Польша / <i>Poland</i>	18,4	10,5	14,6	9,0	99,3	97,4 ⁷⁾	13	20
Португалия / <i>Portugal</i>	4,8	13,2	3,1	12,7	121,2	113,9 ⁷⁾	19	27
Румыния / <i>Romania</i>	6,6	6,8	7,7	7,9	99,4	95,9	7	11
Словакия / <i>Slovakia</i>	18,6	13,6	19,4	13,5	99,1	102,1 ⁷⁾	13	15

МЕЖДУНАРОДНЫЕ СРАВНЕНИЯ
INTERNATIONAL COMPARISONS

СРАВНЕНИЯ
COMPARISONS

Цель 4 / Goal 4		Цель 5 / Goal 5		Цель 6 / Goal 6		Цель 7 / Goal 7			
коэффициент младенческой смертности, на 1 000 родившихся живыми <i>infant mortality rate, per 1 000 live births</i>	коэффициент детской смертности, на 1 000 родившихся живыми <i>infant mortality rate, per 1 000 live births</i>	коэффициент материнской смертности, на 100 000 родившихся живыми <i>maternal mortality rate, per 100 000 live births</i>	уровень заболеваемости туберкулезом, на 100 000 человек населения <i>tuberculosis incidence rate, per 100 000 population</i>	доля земельных площадей, покрытых лесом, процентов <i>proportion of land area covered by forest, percent</i>					
2000	2010	2000	2010	2000	2008	2000	2010	2000	2010
9	4 ²⁾	12	5 ²⁾	21	1 ²⁾	62	43 ²⁾	36,2	39,1 ²⁾
56	39	67	46	59	38	110	110	11,3	11,3
29	18	33	20	34	29	71	73	10,7	9,2
38	29	44	33	59	45	196	151	1,2	1,2
44	33	52	38	81	81	151	159	4,5	5,0
22	16	26	19	39	32	136	182	9,9	11,7
18	9	23	12	57	39	122	106	49,4	49,4
75	52	93	63	120	64	125	206	2,9	2,9
61	47	74	56	95	77	92	66	8,8	8,8
53	44	63	52	29	30	128	128	7,6	7,7
15	11	18	13	35	26	84	101	16,4	16,8
5	4	6	4	5	5	16	5	46,5	47,2
5	4	6	4	6	5	14	9	22,0	22,4
17	11	21	13	28	13	46	40	30,5	36,2
9	5	11	6	10	13	35	15	21,3	22,4
4	3	5	4	7	7	13	5	31,7	31,8
7	3	8	4	5	2	8	5	27,9	30,3
5	3	6	4	5	5	12	6	11,5	12,8
6	3	7	4	6	3	12	8	9,2	10,7
5	4	7	5	5	6	23	16	34,0	36,4
5	3	6	4	4	5	9	5	28,5	31,1
5	3	7	4	14	10	4	4	18,6	18,7
14	8	17	10	42	20	92	39	52,1	53,9
9	5	12	7	20	13	86	69	32,2	34,5
4	2	5	3	11	17	10	9	33,6	33,6
7	5	8	6	11	8	5	12	0,9	...
5	4	6	4	13	9	10	7	10,7	10,8
8	5	10	6	8	6	33	23	29,8	30,7
6	3	7	4	9	7	47	29	37,4	37,8
22	11	27	14	52	27	167	116	27,7	28,6
10	7	12	8	13	6	22	8	39,9	40,2

МЕЖДУНАРОДНЫЕ СРАВНЕНИЯ
INTERNATIONAL COMPARISONS

	Цель 1 / Goal 1				Цель 2 / Goal 2		Цель 3 / Goal 3	
	уровень безработицы, в процентах от рабочей силы ¹⁾ <i>unemployment rate, per cent of labor force</i>				общий коэффициент охвата начальным образованием (МСКО 1), процентов / <i>gross enrolment ratio in primary education (ISCED 1) percent</i>		доля мест, занятых женщинами в национальном парламенте, процентов <i>seats held by women in national parliament percent</i>	
	женщины <i>women</i>		мужчины <i>men</i>					
	2000	2011	2000	2011	2000	2009	2000	2010
Словения / <i>Slovenia</i>	7,1	8,2	6,8	8,2	100,7	97,7 ⁷⁾	8	14
Соединенное Королевство <i>United Kingdom</i>	4,9	7,3	6,2	8,7	100,5	106,2 ⁷⁾	18	22
Финляндия / <i>Finland</i>	12,0	7,1	10,3	8,4	101,5	98,9	37	40
Франция / <i>France</i>	12,2	9,8	8,5	8,8	104,7	110,0	11	19
Чешская Республика <i>Czech Republic</i>	10,5	7,9	7,3	5,8	102,2	106,1 ⁷⁾	15	22
Швеция / <i>Sweden</i>	5,0	7,5	5,9	7,6	109,5	101,4	43	45
Эстония / <i>Estonia</i>	11,5	11,8	14,6	13,1	103,1	99,0 ⁷⁾	18	23
Другие страны <i>Other countries</i>								
Австралия / <i>Australia</i>	6,1	5,3	6,5	4,9	100,7	105,1	22	25
Аргентина / <i>Argentina</i>	16,4	9,2 ⁴⁾	14,1	6,7 ⁴⁾	114,4	117,5 ⁷⁾	28	39
Бразилия / <i>Brazil</i>	11,9 ⁵⁾	7,5	7,5 ⁵⁾	4,7	148,5	...	6	9
Грузия / <i>Georgia</i>	9,7	13,1	11,0	16,7	94,8	108,8	7	7
Израиль / <i>Israel</i>	9,2	5,6	8,4	5,6	106,0	102,9 ⁷⁾	12	18
Иран, Исламская Республика <i>Iran, Islamic Republic of</i>	...	16,7 ⁸⁾	...	10,3 ⁸⁾	100,8	114,3	5	3
Исландия / <i>Iceland</i>	2,6	6,7 ⁴⁾	1,3	8,3 ⁴⁾	102,5	99,4 ⁷⁾	35	43
Канада / <i>Canada</i>	6,7	7,0	6,9	7,8	99,2 ⁵⁾	...	21	22
Китай / <i>China</i>	113,8	111,2	22	21
Мексика / <i>Mexico</i>	3,3	5,2	2,2	5,2	109,5	114,1	18	26
Норвегия / <i>Norway</i>	3,3	3,0	3,6	3,4	100,9	99,1	36	40
Соединенные Штаты <i>United States</i>	4,1	8,5	3,9	9,4	102,3	101,6	13	17
Турция / <i>Turkey</i>	6,3	10,1	6,6	8,3	102,7	102,4 ⁷⁾	4	9
Хорватия / <i>Croatia</i>	17,3	13,2	15,0	13,8	93,7	93,0	21 ⁶⁾	24
Швейцария / <i>Switzerland</i>	3,1	4,5	2,3	3,7	105,3	102,7	23	29
Южная Африка <i>South Africa</i>	27,6	27,6	22,7	22,4	105,6	101,7 ⁷⁾	30	45
Япония / <i>Japan</i>	4,5	4,2	4,9	4,8	100,7	102,8	5	11

¹⁾ Данные по Республике Беларусь - уровень зарегистрированной безработицы (на конец года), данные по остальным странам - по результатам обследований рабочей силы.

Data for the Republic of Belarus show registered unemployment rate (as of end of year); data for other countries based on the labour force survey results.

МЕЖДУНАРОДНЫЕ СРАВНЕНИЯ
INTERNATIONAL COMPARISONS

Продолжение
Continued

Цель 4 / Goal 4		Цель 5 / Goal 5		Цель 6 / Goal 6		Цель 7 / Goal 7			
коэффициент младенческой смертности, на 1 000 родившихся живыми <i>infant mortality rate, per 1 000 live births</i>	коэффициент детской смертности, на 1 000 родившихся живыми <i>infant mortality rate, per 1 000 live births</i>	коэффициент материнской смертности, на 100 000 родившихся живыми <i>maternal mortality rate, per 100 000 live births</i>	уровень заболеваемости туберкулезом, на 100 000 человек населения <i>tuberculosis incidence rate, per 100 000 population</i>	доля земельных площадей, покрытых лесом, процентов <i>proportion of land area covered by forest, percent</i>					
2000	2010	2000	2010	2000	2008	2000	2010	2000	2010
5	2	5	3	12	18	21	11	61,2	62,2
6	5	7	5	12	12	12	13	11,5	11,9
4	2	4	3	5	8	12	7	73,7	72,9
4	3	5	4	10	8	13	9	28,0	29,1
5	3	7	4	7	8	16	7	34,1	34,4
3	2	4	3	5	5	6	7	66,7	68,7
10	4	13	5	14	12	64	25	52,9	52,3
5	4	6	5	9	8	6	6	20,2	19,4
18	12	20	14	63	70	40	27	11,6	10,7
31	17	36	19	79	58	60	43	64,5	61,4
29	20	33	22	50	48	107	107	39,8	39,5
6	4	7	5	9	7	9	5	7,1	7,1
35	22	44	26	59	30	32	17	6,8	6,8
3	2	4	2	6	5	4	5	0,2	0,3
5	5	6	6	7	12	6	5	34,1	34,1
27	16	33	18	60	38	109	78	19,0	22,2
24	14	29	17	90	85	32	16	34,3	33,3
4	3	5	3	8	7	6	6	30,6	32,9
7	7	9	8	14	24	7	4	32,8	33,2
34	14	43	18	39	23	46	28	13,2	14,7
7	5	8	6	11	14	41	21	33,7	34,3
5	4	6	5	7	10	9	8	29,9	31,0
54	41	78	57	380	410	576	981	5,7	4,7
3	2	5	3	9	6	36	21	68,2	68,5

²⁾ 2011 год. / Year 2011.

⁵⁾ 2001 год. / Year 2001.

⁸⁾ 2009 год. / Year 2009.

³⁾ 2003 год. / Year 2003.

⁶⁾ 2002 год. / Year 2002.

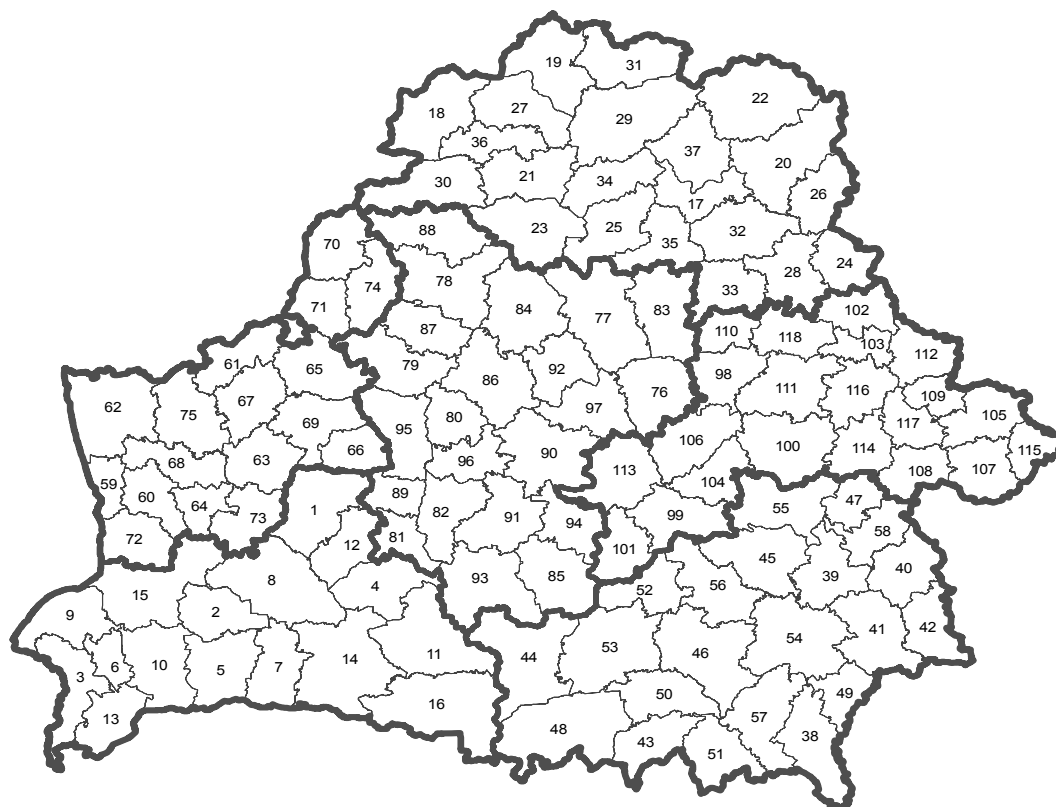
⁴⁾ 2010 год. / Year 2010.

⁷⁾ 2008 год. / Year 2008.

КАРТОГРАФИЧЕСКИЙ МАТЕРИАЛ
CARTOGRAPHIC MATERIAL



Брестская область		Витебская область		Гомельская область		Гродненская область		Минская область		Могилевская область	
1. Барановичский	17. Бешенковичский	38. Брагинский	59. Берестовицкий	76. Березинский	98. Бельничский	2. Березовский	18. Браславский	39. Буда-Кошелевский	60. Волковысский	77. Борисовский	99. Бобруйский
3. Брестский	19. Верхнедвинский	40. Ветковский	61. Вороновский	78. Вилейский	100. Быховский	4. Ганцевичский	20. Витебский	41. Гомельский	79. Воложинский	101. Глусский	101. Глусский
5. Дрогичинский	21. Глубокский	42. Добрушский	62. Гродненский	80. Дзержинский	102. Горецкий	6. Жабинковский	22. Городокский	63. Дятловский	81. Клецкий	103. Дрибинский	102. Горецкий
7. Ивановский	23. Докшицкий	43. Ельский	64. Зельвенский	82. Копыльский	104. Кировский	8. Ивацевичский	24. Дубровенский	65. Ивьевский	83. Крупский	105. Климовичский	104. Кировский
9. Каменецкий	25. Лепельский	44. Житковичский	66. Кореличский	84. Логойский	106. Кличевский	10. Кобринский	26. Лиозненский	67. Лидский	85. Любанский	107. Костюковичский	106. Кличевский
11. Лунинецкий	27. Мiorский	45. Жлобинский	68. Мостовский	85. Любанский	108. Краснопольский	12. Ляховичский	28. Оршанский	69. Новогрудский	86. Минский	109. Кричевский	108. Краснопольский
13. Малоритский	29. Полоцкий	46. Калинковичский	70. Островецкий	86. Минский	110. Кричевский	14. Пинский	30. Поставский	71. Ошмянский	87. Молодечненский	110. Кричевский	109. Кричевский
15. Пружанский	31. Россонский	47. Кормянский	72. Свислочский	88. Мядельский	111. Могилевский	16. Столинский	32. Сенненский	73. Слонимский	89. Несвижский	112. Мстиславский	111. Могилевский
	33. Толочинский	48. Лельчицкий	74. Сморгонский	90. Пуховичский	113. Осиповичский		34. Ушачский	75. Щучинский	91. Слуцкий	114. Славгородский	113. Осиповичский
	35. Чашникский	49. Лоевский		92. Смолевичский	114. Славгородский		36. Шарковщинский		93. Солигорский	115. Хотимский район	114. Славгородский
	37. Шумилинский	50. Мозырский		94. Стародорожский	116. Чаусский район		37. Шумилинский		95. Столбцовский	117. Чериковский район	115. Хотимский район
		51. Наровлянский		96. Узденский	117. Чериковский район				96. Узденский	118. Шкловский район	116. Чаусский район
		52. Октябрьский		97. Червенский	118. Шкловский район				97. Червенский		117. Чериковский район
		53. Петриковский									118. Шкловский район
		54. Речицкий									
		55. Рогачевский									
		56. Светлогорский									
		57. Хойникский									
		58. Чечерский									



Brest region

- districts:
1. Baranovichy
2. Bereza
3. Brest
4. Gantsevichy
5. Drogichin
6. Zhabinka
7. Ivanovo
8. Ivatsevichy
9. Kamenets
10. Kobrin
11. Luninets
12. Lyakhovichy
13. Malorita
14. Pinsk
15. Pruzhany
16. Stolin

Vitebsk region

- districts:
17. Beshenkovichy
18. Braslav
19. Verkhnedvinsk
20. Vitebsk
21. Glubokoye
22. Gorodok
23. Dokshitsy
24. Dubrovno
25. Lepel
26. Liozno
27. Mory
28. Orsha
29. Polotsk
30. Postavy
31. Rossory
32. Senno
33. Tolochin
34. Ushachy
35. Chashniki
36. Sharkovshchina
37. Shumilino

Gomel region

- districts:
38. Bragin
39. Buda-Koshelyovo
40. Vetka
41. Gomel
42. Dobrush
43. Yelsk
44. Zhitkovichy
45. Zhlobin
46. Kalinkovichy
47. Korma
48. Lelchitsy
49. Loyev
50. Mozyr
51. Narovlya
52. Oktyabrsky
53. Petrikov
54. Rechitsa
55. Rogachev
56. Svetlogorsk
57. Khoyniki
58. Chechersk

Grodno region

- districts:
59. Berestovitsa
60. Volkovysk
61. Voronovo
62. Grodno
63. Dyatlovo
64. Zelva
65. Iyve
66. Korelichy
67. Lida
68. Mosty
69. Novogrudok
70. Ostrovets
71. Oshmyany
72. Svisloch
73. Slonim
74. Smorgon
75. Shchuchin

Minsk region

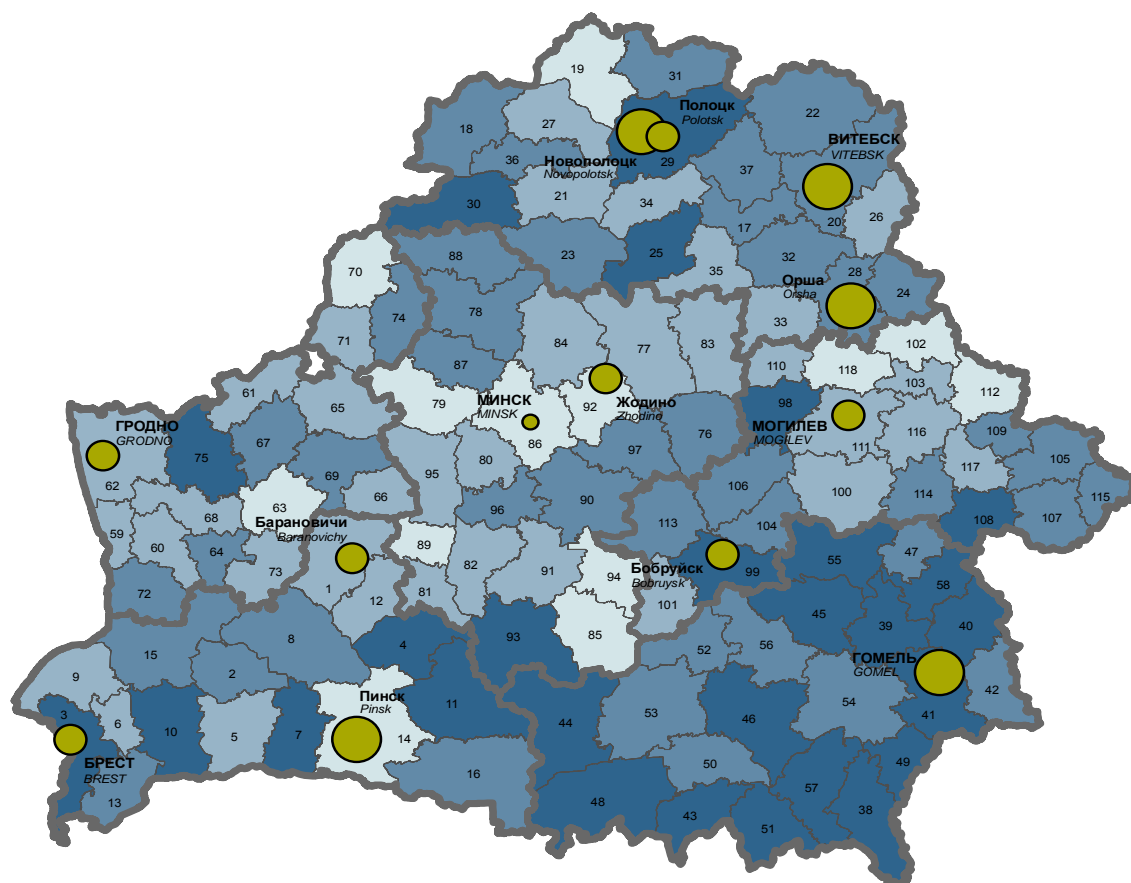
- districts:
76. Berezino
77. Borisov
78. Vileyka
79. Volozhin
80. Dzerzhinsk
81. Kletsk
82. Kopyl
83. Krupki
84. Logoyak
85. Lyuban
86. Minsk
87. Molodechno
88. Myadel
89. Nesvizh
90. Pukhovichy
91. Slutsk
92. Smolevichy
93. Soligorsk
94. Staryie Dorogi
95. Stolbtsy
96. Uzda
97. Cherven

Mogilev region

- districts:
98. Belynichy
99. Bobruysk
100. Bykhov
101. Glusk
102. Gorki
103. Dribin
104. Kirovsk
105. Klimovichy
106. Klichev
107. Kostyukovichy
108. Krasnopolye
109. Krichev
110. Krugloye
111. Mogilev
112. Mstislavl
113. Osipovichy
114. Slavgorod
115. Khotimsk
116. Chausy
117. Cherkov
118. Shklov

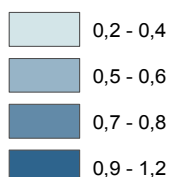
**Уровень зарегистрированной безработицы в процентах
от экономически активного населения на конец 2011 года
(в процентах)**

*Registered unemployment rate as percent of economically active population
at year-end 2011
(percent)*



Уровень зарегистрированной безработицы в процентах от экономически активного населения
Registered unemployment rate as percent of economically active population

районы / districts



● 0,3 - г. Минск / Minsk City

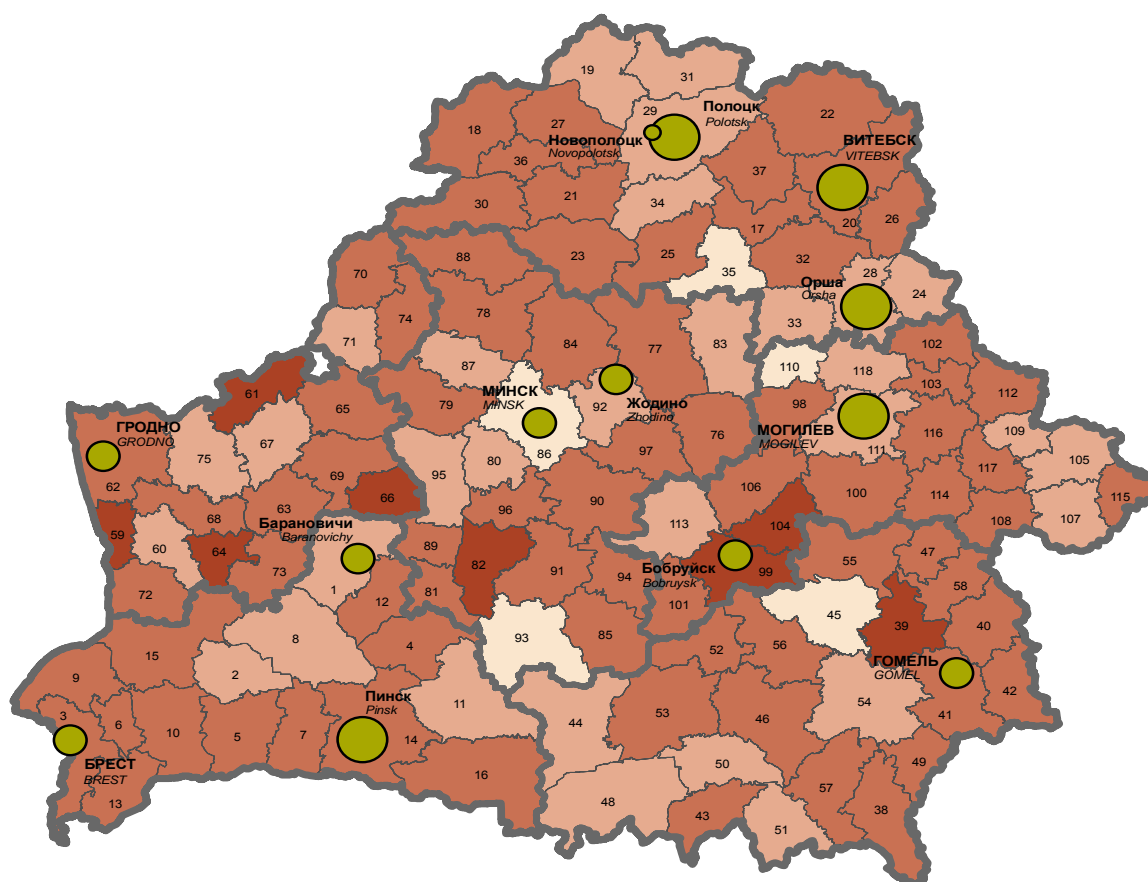
города областного подчинения
towns of regional subordination

● 0,4 - 0,7

● 0,8 - 0,9

**Доля женщин, занятых в 2010 году на оплачиваемой работе
 в несельскохозяйственном секторе**
 (в процентах)

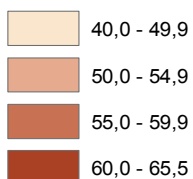
*Share of women in wage employment in the non-agricultural sector in 2010
 (percent)*



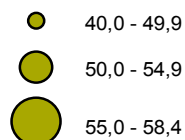
Доля женщин, занятых в 2010 году на оплачиваемой работе в несельскохозяйственном секторе,
 процентов

Percentage share of women in wage employment in the non-agricultural sector in 2010

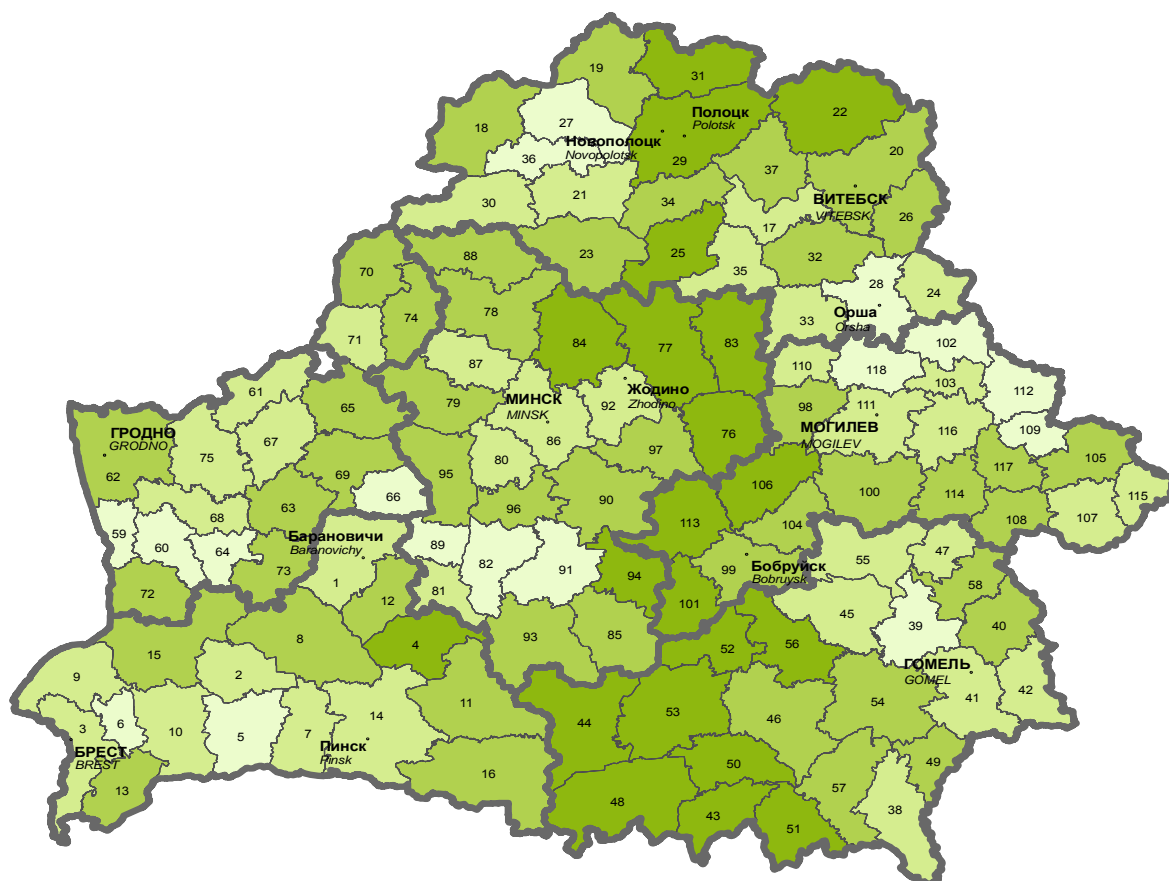
районы / districts



г. Минск, города областного подчинения
 Minsk City, towns of regional subordination

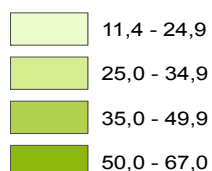


**Доля земельных площадей, покрытых лесом,
на 1 января 2012 года**
(в процентах от общей площади территории)
*Proportion of land area covered by forest as of 1st January, 2012
(as percent of total land area)*

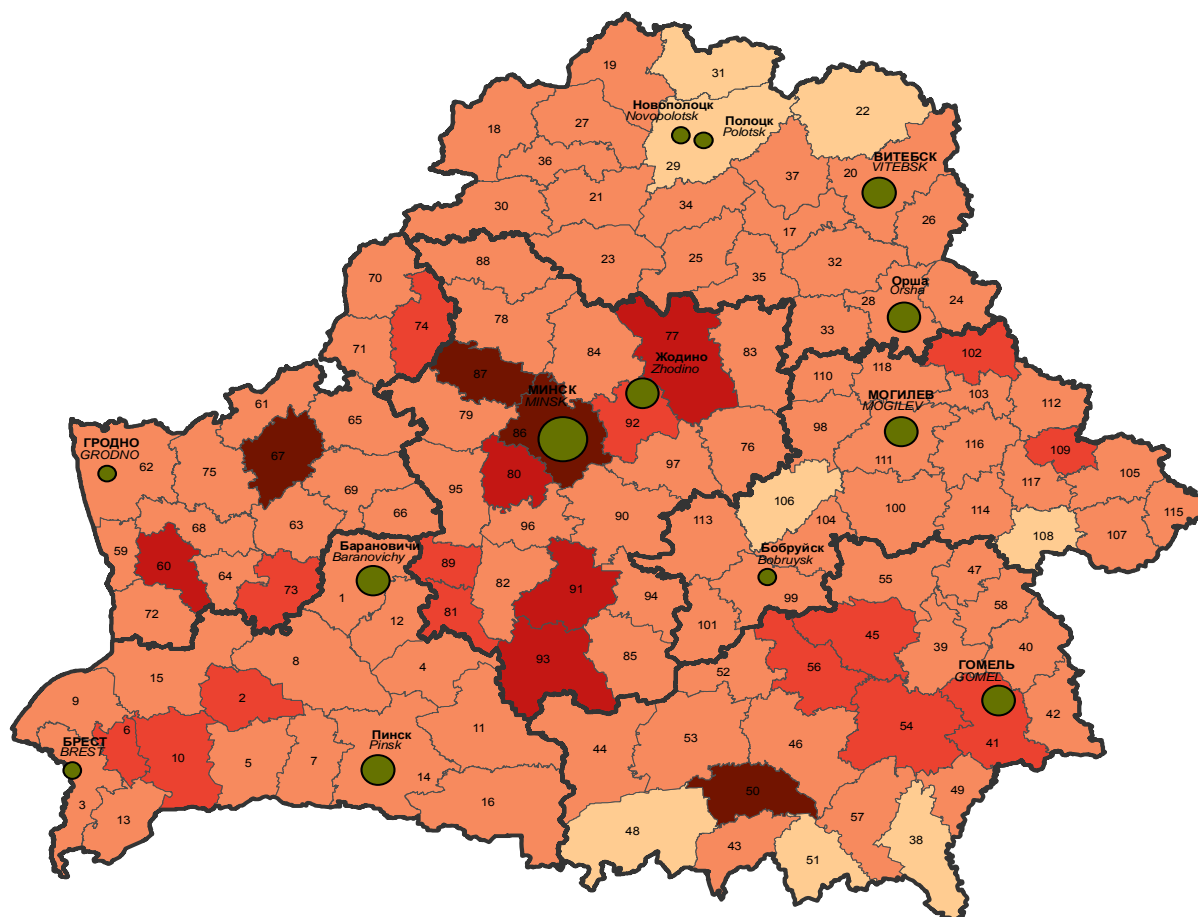


Доля земельных площадей, покрытых лесом, в процентах от общей площади территории
Proportion of land area covered by forest, as percent of total land area

районы / districts

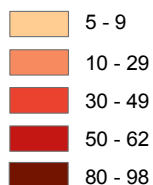


Плотность населения на 1 января 2012 года
(человек на один квадратный километр)
Population density as of 1st January, 2012
(people per square kilometre)

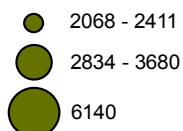


Плотность населения, человек на км²
Population density, people per km²

районы / districts



г. Минск, города областного подчинения
Minsk City, towns of regional subordination



МЕТОДОЛОГИЧЕСКИЕ ПОЯСНЕНИЯ

Располагаемые ресурсы домашних хозяйств – это денежные средства домашних хозяйств, стоимость потребленных продуктов питания, произведенных в личном подсобном хозяйстве, за минусом материальных затрат на их производство, и стоимость полученных в натуральной форме льгот и выплат.

Оценка стоимости потребленных продуктов, произведенных в личном подсобном хозяйстве, осуществляется по средним ценам покупки продуктов питания домашними хозяйствами. Стоимость полученных в натуральной форме льгот и выплат – это оценка в денежном эквиваленте полученных членами домашнего хозяйства различных льгот и выплат (как из бюджета, так и от организаций) на покупку товаров или оплату услуг в виде полного или частичного погашения их фактической стоимости. Оценка льгот и выплат производится со слов опрашиваемых членов домашних хозяйств.

Прожиточный минимум – минимальный набор материальных благ и услуг, необходимых для обеспечения жизнедеятельности человека и сохранения его здоровья.

Бюджет прожиточного минимума – стоимостная величина прожиточного минимума, а также обязательные платежи и взносы.

Бюджет прожиточного минимума в среднем на душу населения и по основным социально-демографическим группам ежеквартально утверждается Правительством Республики Беларусь в ценах последнего месяца квартала.

Распределение населения (домашних хозяйств) по уровню среднедушевых располагаемых ресурсов представляет собой ряд с заданными интервалами, ранжированный в порядке возрастания среднедушевых располагаемых ресурсов, который позволяет сгруппировать население (домашние хозяйства) по уровню среднедушевых располагаемых ресурсов в эти интервалы и рассчитать численность или удельный вес населения (домашних хозяйств) в каждом интервале.

Денежные доходы населения включают оплату труда, доходы от предпринимательской и иной деятельности, приносящей доход, трансферты населению (пенсии, пособия, стипендии и другие трансферты населению), доходы от собственности (проценты по депозитам, дивиденды и прочие доходы от собственности), прочие доходы (поступления от продажи продукции сельского хозяйства и прочие поступления).

Реальные денежные доходы населения – относительный показатель, рассчитанный путем деления номинальных темпов роста денежных доходов населения на индекс потребительских цен на товары и услуги за соответствующий временной период.

Номинальная начисленная среднемесячная заработная плата рассчитывается путем деления начисленного фонда заработной платы, включая подоходный налог и обязательный страховой взнос работников, на среднесписочную численность работников, принимаемую для исчисления средней заработной платы, и на количество месяцев в периоде.

Реальная заработная плата характеризует покупательную способность заработной платы в отчетном периоде в связи с изменением цен на потребительские товары и услуги по сравнению с базисным периодом. Для этого рассчитывается индекс реальной заработной платы путем деления индекса номинальной начисленной заработной платы на индекс потребительских цен за один и тот же временной период.

Экономически активное население (рабочая сила) – часть населения, обеспечивающая предложение рабочей силы для производства товаров (работ, услуг). К экономически активному населению относится занятое население и безработные, зарегистрированные в органах по труду, занятости и социальной защите.

Население, занятое в экономике (занятое население) – это лица, работающие по трудовым договорам (контрактам) и гражданско-правовым договорам, для которых эта работа является единственной; индивидуальные предприниматели; лица, осуществляющие деятельность по оказанию услуг в сфере агротуризма, ремесленную деятельность; лица, выполняющие работу (помогающие) в организации, учредителем (участником) которой является их родственник; лица, занятые в личном подсобном хозяйстве производством продукции, предназначенной для реализации, для которых эта работа является основной.

С 2005 года в численности занятого населения учитываются граждане, выполнявшие работу по гражданско-правовым договорам, для которых эта работа являлась единственной.

Данные о численности трудовых ресурсов, экономически активного населения и численности населения, занятого в экономике, приводятся в **среднегодовом исчислении**.

Доля женщин, занятых на оплачиваемой работе в несельскохозяйственном секторе – доля женщин, работающих в несельскохозяйственном секторе в процентах от общего количества занятых в том же секторе. В несельскохозяйственный сектор входят все виды экономической деятельности (в соответствии с Общегосударственным классификатором Республики Беларусь ОКРБ 005-2006 «Виды экономической деятельности»), за исключением секций А «Сельское хозяйство, охота и лесное хозяйство» и В «Рыболовство, рыбоводство». Занятость охватывает работающих в несельскохозяйственном секторе без индивидуальных предпринимателей и лиц, работающих у них по найму.

К **безработным, зарегистрированным в органах по труду, занятости и социальной защите**, относятся трудоспособные граждане, постоянно проживающие на территории Республики Беларусь, не имеющие работы и заработка, которые зарегистрированы в органах по труду, занятости и социальной защите по их постоянному месту жительства в целях поиска подходящей работы, ищущие работу и готовые приступить к ней.

Уровень зарегистрированной безработицы определен как отношение численности безработных, зарегистрированных в органах по труду, занятости и социальной защите, к численности экономически активного населения.

Уровень заболеваемости определяется отношением число случаев заболеваний, впервые зарегистрированных в течение отчетного года, к среднегодовой численности населения, исчисляется на 100 000 человек населения.

Общие коэффициенты смертности по причинам смерти вычисляются как отношение числа умерших от указанных причин смерти к среднегодовой численности населения. Рассчитываются на 100 000 человек населения.

Младенческая смертность – число детей, умерших в возрасте до 1 года.

Коэффициент младенческой смертности рассчитывается как сумма двух составляющих, первая из которых – отношение числа умерших в возрасте до одного года из родившихся в том году, для которого вычисляется коэффициент, к общему числу родившихся в том же году, а вторая – отношение числа умерших в возрасте до одного года из родившихся в предыдущем году к общему числу родившихся в предыдущем году. Исчисляется в промилле (на 1 000 родившихся живыми).

Детская смертность – число детей, умерших в возрасте 0-4 года.

Материнская смерть определяется как обусловленная беременностью (независимо от ее продолжительности и локализации) смерть женщины, наступившая в период беременности или в течение 42 дней после ее окончания от какой-либо причины, связанной с беременностью, отягощенной ею или ее ведением, но не от несчастного случая или случайно возникшей причины.

Плотность населения отражает уровень и степень заселенности отдельных территорий населением, их концентрации на определенный момент, рассчитывается как отношение общей численности населения данной территории к располагаемой площади, выражается в численности населения (человек), приходящейся на 1 квадратный километр.

Земли лесного фонда – лесные земли, а также нелесные земли, расположенные в границах лесного фонда, предоставленные для ведения лесного хозяйства.

Земли, покрытые лесом – земли лесного фонда, занятые лесными насаждениями естественного и искусственного происхождения, а также кустарниками.

Лесистость территории – отношение покрытой лесом площади ко всей территории республики (области, района).

Общий коэффициент охвата уровнем (ступенью) образования характеризует охват населения данным уровнем (ступенью) образования, независимо от возраста.

Общий коэффициент охвата начальным образованием (МСКО 1) определяется как отношение численности учащихся, осваивающих образовательную программу I ступени общего среднего образования (1-4 классы), к численности населения в возрасте 6-9 лет.

Общий коэффициент охвата базовым и средним образованием (МСКО 2 и 3) определяется как отношение численности учащихся, осваивающих образовательные программы II и III ступени общего среднего образования (5-11 классы), численности учащихся, получающих профессионально-техническое образование совместно с общим средним образованием на основе общего базового образования, и численности учащихся I и II курсов, получающих среднее специальное образование совместно с общим средним образованием на основе общего базового образования, к численности населения в возрасте 10-16 лет.

Общий коэффициент охвата высшим образованием (МСКО 5 и 6) определяется как отношение численности учащихся (студентов), осваивающих образовательные программы среднего специального, высшего и послевузовского образования, за исключением численности учащихся I и II курсов, получающих среднее специальное образование совместно с общим средним образованием на основе общего базового образования, к численности населения в возрасте 17-21 года.

Общий коэффициент охвата всеми уровнями образования (МСКО 1 – 6) определяется как отношение численности учащихся (студентов), осваивающих образовательные программы начального, базового, общего среднего, профессионально-технического, среднего специального, высшего и послевузовского образования, к численности населения в возрасте 6-21 года.

METHODOLOGICAL EXPLANATIONS

Disposable resources of households are money funds of households, the value of consumed food produced in personal subsidiary plots less the expenses on its production, and also the value of in-kind benefits and payments.

The value of consumed food produced in personal subsidiary plots is estimated at average purchase prices of food products. The value of in-kind benefits and payments covers value estimates of different payments and benefits granted (from the budget or by organisations) to household members to purchase goods or services in the form of full or partial repayment of their actual cost. Benefits and payments are estimated as reported by household members.

Subsistence level is defined as a minimum set of material goods and services that are essential to ensure human vital activity and health.

Subsistence level budget is the value of the subsistence level plus compulsory payments and contributions.

Average per capita subsistence level budget for main socio-demographic groups is approved on a quarterly basis by the Government of the Republic of Belarus at prices of the last month of the quarter.

Distribution of population (households) by the level of average per capita disposable resources is a series with specified intervals, ranked in an ascending order of average per capita disposable resources which allows for the grouping of the population (households) into these intervals according to the level of average per capita disposable resources, and for the estimation of the number and share of population (households) within each interval.

Money incomes of population comprise compensation of labour, incomes from entrepreneurial and other income-producing activities, transfers to population (pensions, benefits, scholarships and other transfers to population), incomes from property (interest on deposits, dividends, and other incomes from property), other incomes (receipts from sales of agricultural produce and other receipts).

Real money incomes is a relative measure calculated by dividing a nominal growth rates of money incomes by the consumer price index of goods and services for a corresponding time period.

Nominal gross average monthly wages and salaries are calculated through dividing gross wage fund including income tax and compulsory insurance contributions of employees by the average payroll number of employees taken for the calculation of average wages and salaries, and by the number of months in a period.

Real wages and salaries reflect the purchasing power of wages and salaries in the reference period due to the changes in prices of consumer goods and services compared with the base period. For this, index of real wages and salaries is computed by dividing the index of nominal gross wages and salaries by the consumer price index for the same time period.

Economically active population (labour force) is a part of the population that ensures labour supply for the production of goods, works and services. Economically active population comprises employed population and unemployed registered with agencies for labour, employment and social protection.

Population employed in the economy (employed population) comprises persons who work under employment agreements (contracts) and civil law contracts for whom this work is the only one; individual entrepreneurs; persons providing services in rural eco-tourism or engaged in handicraft activities; persons performing work (helping) in an entity established (partnered) by a related person; persons engaged in market-oriented production in personal subsidiary plots for whom that work is the principal one.

From 2005, the number of employed population includes civil law contractors for whom that work was the only one.

Data on labour resources, economically active population, and population employed in the economy are **annual averages**.

Share of women in wage employment in the non-agricultural sector is a percentage share of women working in the non-agricultural sector in the total number of employed in the same sector. The non-agricultural sector comprises all economic activities (in compliance with the National classification of the Republic of Belarus OKRB 005-2006 "Kinds of economic activity" except section A "Agriculture, hunting and forestry" and section B "Fishing and fish

farming". The employment covers workers in the non-agricultural sector excluding individual entrepreneurs and persons hired by them.

Unemployed registered with agencies for labour, employment and social protection are persons of working age permanently resident in the Republic of Belarus, who are without work or earnings, are registered with agencies for labour, employment and social protection at their permanent place of residence for the purpose to find adequate work, are seeking work, and are currently available for work.

Registered unemployment rate is defined as the ratio of the number of unemployed registered with agencies for labour, employment and social protection to the number of economically active population.

Disease incidence rate is defined as the ratio of the number of new cases of a disease registered in the reference year to the average annual population. It is calculated per 100 000 population.

Cause-specific crude death rates are calculated as a ratio of the number of deaths from specific causes to the average annual population. It is calculated per 100 000 population.

Infant mortality is a number of deaths under 1 year of age.

Infant mortality rate is calculated as a sum of two components, the first one of which is a ratio of the number of deaths under one year of age out of the births in the year, for which the rate is computed, to the total number of births in the same year; the second one is a ratio of the number of deaths under one year of age out of the births in the preceding year to the total number of births in the preceding year. It is calculated per mille (per 1000 live births).

Child mortality is the number of deaths of children 0 to 4 years of age.

Maternal mortality is defined as pregnancy-related (regardless of its duration and location) death of a woman occurring during pregnancy or within 42 days upon its completion from any cause related to pregnancy, complicated by pregnancy or its management, but not from an accident or an incidentally occurring cause.

Population density reflects the level and degree of inhabitation of individual territories and their concentration at a definite time. It is calculated as a ratio of the total population in a given territory to its land area and is expressed as the number of population (people) per square kilometre.

Forest stock land comprises forest and non-forest land within the boundaries of forest stock allotted for forestry management.

Land covered by forest is forest stock land under forest plantations of natural and artificial origin as well as shrubs.

Forest content of the territory is a ratio of the forest-covered area to the total land area of the country (region, district).

Gross enrolment ratio in level (stage) of education reflects coverage of the population with this level (stage) of education regardless of the age.

Gross enrolment ratio in primary education (ISCED 1) is defined as the ratio of the number of pupils enrolled in educational programme of level 1 of general secondary education (grades 1-4) to the number of population 6 to 9 years of age.

Gross enrolment ratio in basic and secondary education (ISCED 2 and 3) is defined as the ratio of the number of pupils enrolled in educational programmes of levels 2 and 3 of general secondary education (grades 5-11), the number of students in vocational technical education combined with general secondary education, and the number of students in years 1 and 2 in secondary specialised education combined with general secondary education, to the number of population 10 to 16 years of age.

Gross enrolment ratio in tertiary education (ISCED 5 and 6) is defined as the ratio of the number of students in educational programmes of secondary specialized, higher and postgraduate education, except years 1 and 2 of secondary specialised education combined with general secondary education, to the number of population 17 to 21 years of age.

Gross enrolment ratio in all levels of education (ISCED 1 – 6) is defined as the ratio of the number of pupils (students) enrolled in educational programmes of primary, basic, general secondary, vocational technical, secondary specialised, higher and postgraduate education to the number of population 6 to 21 years of age.

Республика Беларусь на пути достижения Целей, сформулированных в Декларации тысячелетия

Republic of Belarus on the Way to Achieving Millennium Development Goals

Статистический сборник
На русском и английском языках

Ответственный за выпуск:

И.С.Шестакова

Подписано в печать: 03.09.2012. Формат 70x100 1/16

Бумага офсетная. Ксерокс

Тираж 41 экз. Заказ 684

Национальный статистический комитет Республики Беларусь.

Пр. Партизанский, 12, 220070, Минск, Республика Беларусь

Тел. (375-17) 214-95-10.

E-mail: belstat@mail.belpak.by

<http://www.belstat.by>

Республиканское унитарное предприятие «Информационно-вычислительный центр

Национального статистического комитета Республики Беларусь»

Пр. Партизанский, 12а-8а, 220070, Минск, Республика Беларусь.

ЛП № 02330/0150435 от 04.12.2008.

Тел.: (375-17) 214-87-18; (375-17) 249-70-32.

Факс: (375-17) 249-52-11

www.ivcstst.by