



CULTURE & COVID-19

Impact & Réponse

CE BULLETIN DE SUIVI

produit par l'UNESCO offre un aperçu de l'impact de la crise du COVID-19 sur le secteur culturel à l'échelle mondiale et des réponses déployées aux niveaux régional, national et local. Ce résumé ne constitue pas une synthèse exhaustive des mesures engagées mais une vue d'ensemble qui s'appuie sur une diversité de sources.

IMPACT

Dans le monde entier, la fermeture des institutions culturelles, des sites archéologiques ou encore des sites du patrimoine a entraîné une recrudescence des problématiques liées à la sécurité des biens et des sites culturels. La pandémie exacerbe la fragilité de la sécurité des biens culturels, en particulier dans les pays en situation de conflit ou de post-conflit. La fermeture de sites – qui dépendent largement du tourisme pour le maintien de leur budget – pourrait accentuer les difficultés de leur gestion à long terme et la précarité des conditions de travail du personnel. Dans certains cas, elle pourrait également avoir, en l'absence d'une mise en œuvre de mesures d'urgence, un impact délétère sur les travaux de conservation et de recherche entrepris sur les sites.

La semaine dernière, Europol a fait état du vol de 19 000 objets, saisis par les agents de police dans le cadre d'une opération de répression du trafic illicite international d'art à l'aéroport espagnol de Barajas. Parmi ces objets, plusieurs pièces rares datant de l'époque précolombienne, dont un masque en or de Tumaco, des figurines en or et des pièces de joaillerie anciennes, tous acquis illégalement par des opérations de pillage. Le projet ATHAR « Trafic d'antiquités et recherche sur l'anthropologie du patrimoine » (traduit de l'anglais : Antiquities Trafficking and Heritage Anthropology Research), un projet partenaire de l'UNESCO, enquête et documente le monde numérique sous-jacent du trafic d'objets d'art pillés. Celui-ci a permis de détecter une augmentation, ces derniers mois, de nombreux messages publiés sur des groupes Facebook liés à l'achat et la vente d'objets pillés du Moyen-Orient et d'Afrique du Nord, alors que de nombreux pays mettaient en place des mesures de confinement. À titre d'exemple, des images de pilliers à l'œuvre dérobant des objets d'une mosquée située près de Larache au Maroc ont été publiées sur des groupes de trafiquants via Facebook.



euronews

LE TRAFFIC ILLICITE

CÉLÈBRE

50 ans

de lutte contre
le trafic illicite
des biens culturels

En savoir plus sur
la Convention de 1970 de l'UNESCO
sur notre site web



En raison d'une réduction au minimum du personnel des musées, il est par ailleurs possible que de nombreux cas de vol n'aient pas encore été signalés. La fragilité de la sécurité des sites et des biens culturels rappelle l'importance de la Convention de l'UNESCO de 1970 concernant les mesures à prendre pour interdire et empêcher l'importation, l'exportation et le transfert de propriété illicites des biens culturels, qui célèbre cette année son 50e anniversaire (Consultez la rubrique « En savoir plus... »).



“ NOUS OBSERVONS UNE RECRUDESCENCE DU PILLAGE DES SITES ET DU TRAFIC ILLICITE DE BIENS ET DE TRÉSORS ARCHÉOLOGIQUES SUR LE MARCHÉ INTERNATIONAL DE L'ART. MME N'DIAYE RAMATOULAYE DIALLO, MINISTRE DE LA CULTURE DU MALI (RÉUNION EN LIGNE DES MINISTRES DE LA CULTURE DE L'UNESCO, 22 MAI)

Mosquée de Loam à Djenné au Mali

Dans toutes les régions, les sites naturels, dont certains du patrimoine mondial, sont exposés à un risque accru de braconnage, principalement en raison de la présence réduite d'une part des touristes dans les parcs et d'autre part du personnel pour des raisons sanitaires. À titre d'exemple, on fait état du braconnage d'une douzaine de rhinocéros dans les parcs naturels en Afrique, bien que la proportion réelle du problème soit encore inconnue. À la fin du mois d'avril, 12 gardes forestiers du parc national des Virunga – un site classé au patrimoine mondial de l'UNESCO situé en République démocratique du Congo – ont été exécutés lors de l'attaque la plus meurtrière de l'histoire récente du parc.

L'organisation de protection des grands félins Panthera a enregistré une recrudescence du braconnage des grands félins en Colombie, avec la mise à mort de deux jaguars, d'un ocelot et d'un puma ces dernières semaines. Début avril, au Cambodge, trois ibis géants en voie d'extinction ont été tués pour leur viande, suite à l'effondrement de l'industrie touristique locale. Bien que la Commission de la justice pour la vie sauvage (traduit de l'anglais : Wildlife Justice Commission) a signalé que les réseaux de trafic ont été temporairement interrompus par les restrictions imposées aux voyages internationaux, la Commission met en garde sur la probabilité d'une ouverture prochaine de nouvelles routes.

Vue de Sacsayhuaman, Site du Patrimoine mondial de l'UNESCO, Cuzco, au Pérou



À mesure que la menace qu'exerce la pandémie de COVID-19 tend à reculer dans certaines régions du monde, certains pays commencent à mettre en place des stratégies concernant la réouverture des institutions culturelles tout en continuant d'appliquer des mesures de protection de santé publique. Parmi les réflexions au cœur de la reprise du secteur culturel, celle de la confiance des publics pour s'engager de nouveau dans des activités culturelles en toute sécurité. Des enquêtes menées par des groupes de la société civile ont été réalisées dans un certain nombre de pays.

Par exemple, une étude réalisée au Royaume-Uni par l'Association des principales attractions touristiques (traduit de l'anglais : Association of Leading Visitors Attractions) montre que les populations manifesteront une certaine prudence lors de visites des sites culturels. Les chiffres suggèrent qu'il faudra 5 à 6 mois avant d'observer une augmentation du nombre de visiteurs, et que celui-ci pourrait ne jamais revenir aux proportions enregistrées précédant la pandémie. Une autre étude réalisée par IMPACTS Recherche & Développement, aux États-Unis d'Amérique, expose que seule 1 personne sur 4 se sentirait davantage à l'aise de rendre dans un musée ou une galerie dont le programme ou les infrastructures auraient été adaptés pour renforcer les mesures d'hygiène, alors que 1 une personne sur 7 se sentirait à l'aise de fréquenter une salle de théâtre, de cinéma ou de concert, même si des précautions similaires étaient mises en place. Si ces données renvoient aux contextes spécifiques dans lesquels elles ont été réalisées, elles peuvent toutefois refléter une tendance de l'impact à plus long terme de la pandémie sur l'ensemble du secteur culturel.

LE MUSÉE NATIONAL DU PALAIS DE TAIWAN (QUI N'A PAS FERMÉ EN RAISON DE LA PANDÉMIE) A VU LE NOMBRE DE SES VISITEURS PASSER DE **274,464 EN DÉC. 2019 À 62,144 EN FÉV. 2020**

EXEMPLES DE LA RÉPONSE DANS LE MONDE

SOLIDAIRES AVEC LES ARTISTES

La **Roumanie** a alloué un budget pour l'acquisition d'œuvres d'art contemporain

LA CULTURE POUR LE BIEN-ÊTRE

En **Iraq**, la Ville créative de Slemani a lancé l'initiative « La littérature et les arts comme soutien bienveillant et thérapeutique » pour aider les personnes à vaincre la solitude dans une situation de confinement

PROMOUVOIR LA CRÉATION CONTEMPORAINE

Le Musée d'art contemporain et de design du **Costa Rica** a créé un répertoire des points de vente d'objets de design à l'échelle nationale afin que les populations puissent continuer à acheter des produits culturels pendant la période de confinement

SENSIBILISATION

Au **Cambodge**, le ministère de la Santé sensibilise à la pandémie par le biais d'affiches artistiques restituant des gestes de danse traditionnelle

DE NOUVEAUX MODÈLES ÉCONOMIQUES

Le gouvernement de **Namibie** soutient les artisans pour vendre leurs produits en ligne

Certains des pays les plus touchés par la pandémie, en Asie et en Europe notamment, ont déjà entrepris la réouverture de leurs institutions et sites culturels. Les approches adoptées pour relancer la vie culturelle varient d'un pays à l'autre. À titre d'exemple, en **République de Corée**, il est de la responsabilité de tout un chacun de réaliser un passage de la « distanciation sociale » vers une « distanciation au sein de la vie quotidienne ». D'autres pays encouragent les publics à reprendre part aux activités culturelles, notamment par le biais d'une distribution de bons ou d'une réorganisation des activités. Si les mesures varient selon les types d'institutions et les pays, il existe un certain nombre de similitudes entre les stratégies de sécurité, telles que la pré-réservation, la limitation des capacités des espaces, les réglementations en matière de santé et d'hygiène, et les communications publiques. Le Comité international des musées et des collections d'art moderne (CIMAM) a publié l'un des guides de réouverture les plus complets à ce jour, basé sur les expériences des musées et des galeries de **Singapour**, de **Chine** et du **Japon** (retrouvez le lien vers le site web du CINAM dans la rubrique « En savoir plus »).

Force est de constater que la pandémie de COVID-19 accule les institutions culturelles et les sites du patrimoine, ainsi que le secteur dans son ensemble, à s'adapter. Si un certain nombre de ces mesures sont temporaires, certaines peuvent entraîner des changements structurels à plus long terme dans les modes de fonctionnement du secteur, qu'il s'agisse des systèmes de gestion, de la programmation culturelle, de la sensibilisation, ou encore de la conservation. À titre d'exemple, l'Association des musées d'**Allemagne** alerte sur le besoin d'une augmentation du nombre de personnels pour appliquer les changements nécessaires, même si les bénéfices sont considérablement réduits par une baisse du nombre de visiteurs. En outre, un spécialiste du ministère de la Culture et du Tourisme de la **Turquie** fait part de préoccupations liées à l'utilisation de produits désinfectants dans les musées qui pourraient endommager certains objets des collections, à l'instar des pièces non disposées derrière des baies vitrées. Ce spécialiste a recommandé que des recherches approfondies soient menées sur l'utilisation des rayons ultraviolets pour la désinfection des espaces dans les musées.

UNE TRANSFORMATION DES MODES DE TRAVAIL

Selon une enquête du Conseil consultatif pour les arts, 60 % des missions quotidiennes menées dans les organisations artistiques ont subi une transformation depuis la propagation du COVID-19. En ce qui concerne les modalités de travail en situation de confinement, les personnes interrogées ont largement cité le fait que la crise a entraîné une prise de décision plus efficace qui inclut la voix d'un plus grand nombre de parties prenantes. Certaines organisations font état d'une diversification des donateurs, ce qui pourrait à terme donner de nouvelles directions aux dynamiques institutionnelles. En outre, on peut observer que la crise a conduit le secteur culturel à adopter des pratiques plus transversales, en resserrant toujours plus étroitement les liens avec les secteurs de la santé et de l'éducation, par exemple. Cela pourrait conduire à des changements, à plus long terme, dans les modes de travail du secteur notamment en réaffirmant la contribution du secteur culturel comme un élément vital pour le bien commun.

UNE RÉÉVALUATION DES PRIORITÉS ET DES ACTIVITÉS

2

Dans certains pays, l'absence de visiteurs permet à certains sites de réaliser des travaux essentiels. À titre d'exemple, à Petra, en **Jordanie**, des travaux de rénovation essentiels sont actuellement réalisés, une opération qui ne peut pas être effectuée pendant la saison touristique. Au **Cambodge**, sur le site d'Angkor Wat, des travaux archéologiques ont été entrepris et ont permis de découvrir de nouvelles structures. Le site investit dans un nouveau centre d'accueil des visiteurs et une nouvelle piste cyclable pour pouvoir accueillir les touristes à l'avenir. Des opérations de rénovation de 60 sites du patrimoine sont par ailleurs toujours en cours en **Géorgie**. Dans la ville historique de Yazd, en **Iran**, les activités de conservation ont été maintenues et permettent de constituer une source de revenus. La ville a également mis en place un système de vente en ligne d'objets de fabrication artisanale. La conservation et la surveillance se poursuivent sur plusieurs sites naturels du patrimoine mondial. Par mesure de précaution, en **Ouganda**, certains gardes forestiers portent des masques pour protéger les gorilles des montagnes du parc national de Bwindi. Certaines institutions culturelles, restées portes closes, ont réorienté temporairement leurs activités. À titre d'exemple, les costumiers du Théâtre national Cervantes en **Argentine** fabriquent des masques de protection respiratoire, tandis que la Bibliothèque nationale Eugenio Espejo en **Équateur** s'est transformée en un centre d'innovation et d'accueil des spécialistes biomédicaux entreprenant des recherches sur les respirateurs

“CETTE VILLE CONSTRUITE AU CŒUR D'UN DÉSERT MONTRE COMMENT ON PEUT TRANSFORMER DES LIMITATIONS EN OPPORTUNITÉS.

MOHSEN ABBASI HAROFTEH, DIRECTEUR DE LA BASE DU PATRIMOINE CULTUREL DE LA VILLE HISTORIQUE DE YAZD, IRAN



UNE ÉVOLUTION DES ACTIONS DE SENSIBILISATION

La crise a également amplifié une tendance à une plus grande sensibilisation du public au travers des outils numériques. Plusieurs activités en ligne ont été déployées telles que des invitations à découvrir l'envers du décor de la création des œuvres artistiques et à échanger et développer la créativité des publics. Plusieurs musées, comme le Musée de l'Ermitage en **Russie**, ont renforcé leur action sur les médias sociaux en plusieurs langues et proposent des visites guidées en ligne. Au **Pays-Bas**, depuis leur domicile, des conservateurs du Rijksmuseum s'engagent auprès de leurs publics par le biais de sessions d'échange en ligne sur l'art. Initiative similaire en **Chine** où le directeur du Ballet de Hong Kong a diffusé une série de discussions avec des danseurs s'exprimant sur leur vie d'artiste, intitulée Ballet Blah Blah Blah. Dans la zone de conservation de Ngorongoro, en **République unie de Tanzanie**, une retransmission en direct capte le quotidien de la communauté qui vit au plus près de la faune. Des stratégies de sensibilisation du public à plus long terme se dessinent également, notamment à l'**île Maurice** où l'on explore le développement de caravanes de théâtre mobiles.

3

LA RÉOUVERTURE DES MUSÉES

4

Fin mars, la **Chine** procédait à la réouverture progressive de ses institutions culturelles, dont dix à Shanghai. Ses musées et galeries sont appelés à limiter le nombre de visiteurs à 50 % de leur capacité et les visiteurs sont tenus de réaliser une réservation en ligne au préalable afin de gérer les flux et assurer une entrée dans les lieux sans contact. Le même scénario se dessine en **République de Corée** où les visites de groupes sont interdites et des créneaux horaires stricts sont imposés. L'**Égypte** envisage quant à elle l'installation d'un signalage au sol afin de garantir une distanciation physique des visiteurs. Le Musée de la République de Srpska, en **Bosnie-Herzégovine**, a créé des visites spéciales à l'intention des populations plus âgées, tandis qu'en **Belgique**, les Musées de Bruxelles ont mis en place un système de visites à sens unique et ont l'intention de remplacer les audioguides par des applications alternatives à télécharger directement par les visiteurs sur leurs smartphones. Le Musée Barberini de Potsdam a par ailleurs mis en place des vitres de protection pour assurer la sécurité lors des échanges qui ne peuvent être réalisés par voie numérique.



YONHAP

40%

DES MUSÉES EUROPEENS ONT ENREGISTRÉ UNE AUGMENTATION DES VISITES EN LIGNE.

RÉSEAU DES ORGANISATIONS DE MUSÉES EUROPÉENS

LA RÉOUVERTURE DES BIBLIOTHÈQUES ET DES THÉÂTRES

En **Espagne**, le gouvernement a mis en place un plan de déconfinement des lieux culturels en quatre étapes. Celui couvre notamment l'ouverture des bibliothèques pour le prêt et l'accès limité aux salles de lecture, des spectacles culturels restreints à 30 personnes présents en salle ainsi que des spectacles culturels en plein air limités à une capacité maximale de 200 personnes. En **Autriche**, les usagers des bibliothèques pourront réaliser l'emprunt de livres mais ne disposeront pas d'un accès aux salles de lecture. Le pays envisage la mise en place de mesures de distanciation sociale des spectateurs dans les modalités de réouverture des salles de théâtre, qui s'appliqueront également au jeu des acteurs qui ne pourront pas jouer de scènes d'amour ni de combat sous réserve d'une distance minimale d'un mètre. En **France**, si les petits musées et les bibliothèques locales pourront rouvrir leurs portes à partir de cette semaine, les grands musées, les salles de cinéma, de théâtre et de concert resteront fermés.

5



EN SAVOIR PLUS...

L'UNESCO œuvre en collaboration avec de nombreuses autres organisations culturelles sur divers aspects du domaine de la culture. Plusieurs d'entre elles ont publié des déclarations publiques ou lancé des appels à l'action. Nous en présenterons quelques-uns dans cette section chaque semaine. Cliquez sur les logos pour obtenir plus d'informations sur ces partenaires.

“ EN CETTE PÉRIODE DE DISTANCIATION SOCIALE, L'IMPORTANCE DES LIVRES A ÉTÉ RÉAFFIRMÉE. RESTER CHEZ SOI ET LIRE UN LIVRE EST UNE FAÇON DE PRENDRE SOIN DES AUTRES. LES JOURNAUX ET LES BLOGS DU MONDE ENTIER ONT ÉTABLI DES LISTES DE LECTURE LORSQUE VOUS ÊTES EN SITUATION DE CONFINEMENT, QUE CE SOIT POUR ENCOURAGER DES MOMENTS D'ÉCHAPPATOIRE OU POUR SAISIR L'AMPLEUR DES ÉVÉNEMENTS ACTUELS. LES POPULATIONS CHERCHENT REFUGE DANS LES LIVRES LORSQU'ELLES SONT CONFRONTÉES À DES MOMENTS DIFFICILES. [...] UN MONDE SANS NOUVEAUX LIVRES SERAIT UN MONDE SINISTRE ET MONOTONE. NOUS METTONS TOUS NOS EFFORTS À L'ŒUVRE POUR SURMONTER CETTE CRISE, POUR CE FAIRE, NOUS AVONS BESOIN DE VOTRE AIDE.

INTERNATIONAL PUBLISHERS



” PEN INTERNATIONAL MILITE POUR LA LIBÉRATION DES ÉCRIVAINS DÉTENUS EN VIOLATION DE LEUR DROIT À LA LIBERTÉ D'EXPRESSION. L'ÉPIDÉMIE DE CORONAVIRUS A RENDU LEUR LIBERTÉ PLUS CRITIQUE QUE JAMAIS, CAR DES PERSONNES PRIVÉES DE LEUR LIBERTÉ SONT SUSCEPTIBLES D'ÊTRE PLUS VULNÉRABLES À LA MALADIE. EN CETTE PÉRIODE DE CRISE, ELLES SONT PAR AILLEURS PARTICULIÈREMENT EXPOSÉES À DES VIOLATIONS DES DROITS DE L'HOMME, NOTAMMENT LORSQU'ELLES FONT FACE AU REFUS D'UNE PRISE EN CHARGE DE SOINS MÉDICAUX. PEN INTERNATIONAL RÉITÈRE SON APPEL À L'ENSEMBLE DES GOUVERNEMENTS POUR LA LIBÉRATION IMMÉDIATE ET SANS CONDITION DE TOUS LES ÉCRIVAINS EMPRISONNÉS POUR L'EXPRESSION LÉGITIME DE LEURS OPINIONS.

PEN INTERNATIONAL

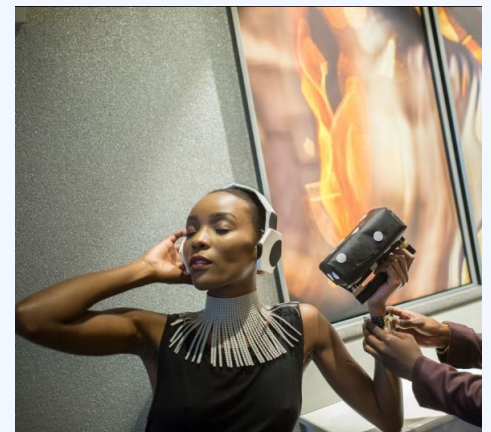
OUTILS DE PLAIDOYER



Cliquez sur l'image pour regarder les témoignages des gestionnaires de sites du patrimoine mondial



Cliquez sur l'image pour regarder la vidéo sur le trafic illicite des biens culturels



Cliquez sur l'image pour voir le recueil des politiques et efforts en faveur de la protection et la promotion de la diversité des expressions culturelles face au COVID-19.



ÉVÈNEMENTS À VENIR



Webinaire Art-Lab édition spéciale-UNESCO

22 mai 2020

Horaires à confirmer

Pour célébrer la Journée mondiale de la diversité culturelle pour le dialogue et le développement, l'UNESCO organise une édition spéciale du webinaire intitulé « Art-Lab pour les droits de l'homme et le dialogue » en réponse au COVID-19 et au-delà.

Inscription en ligne

(mot de page 668978) : https://zoom.us/webinar/register/WN_p5HdPCmdQ2eRdrwlNfBYFQ



Tables rondes Ibermuseos : musées, culture et patrimoine

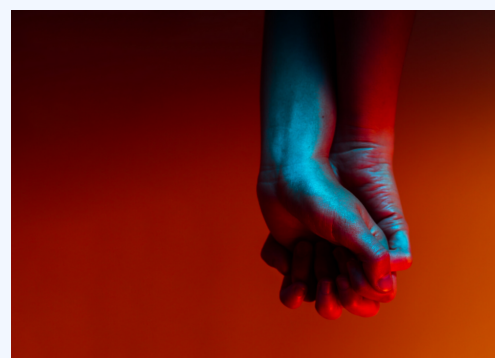
Série de webinaires sur le présent et l'avenir des institutions muséales à l'heure de la distanciation physique – dans le cadre de ResiliArt.

15 mai Les musées en temps de pandémie – innovations et perspectives

18 juin Les musées et les publics en temps de crise – diffusion, communication, accessibilité, inclusion et équité

16 juillet Musées et territoires – réaffirmation du rôle social en temps de pandémie

Pour plus d'informations : www.ibermuseos.org.



ResiliArt – Quelles urgences pour quelle relance ?

14 mai 2020

14h-16h (heure de Paris)

Ce deuxième débat de la série phare ResiliArt explorera les moyens de venir en appui au secteur créatif pour qu'il se remette sur pied aux lendemains de la crise au travers d'interventions des gouvernements et du secteur privé. Comment pouvons-nous maintenir des écosystèmes culturels diversifiés, durables et dynamiques en 2020 ? Rejoignez le débat, avec la participation d'Anitta et Pascal Rogard.

Pour plus d'informations, consultez le lien suivant: bit.ly/ResiliArt!

Autres événements ResiliArt autour du monde :

Thaïlande : 12, 19, 26 mai | Géorgie : 12 mai | Ibéroamérique : 15 mai | Algérie : 16 mai | Yémen : 18 mai | Sénégal : 18 mai | Allemagne : 20 mai | Cuba : 21 mai | Tchad : 22 mai | République de Corée : 22 mai

LIENS UTILES

- [À propos du projet ATHAR \(en anglais\)](#)
- [Convention de l'UNESCO de 1970 concernant les mesures à prendre pour interdire et empêcher l'importation, l'exportation et le transfert de propriété illicites des biens culturels](#)
- [L'évolution de la Convention de l'UNESCO de 1970](#)
- [Le rapport du Wildlife Justice \(en anglais\)](#)
- [Les directives du CIMAM \(en anglais\)](#)