



Organización
de las Naciones Unidas
para la Educación,
la Ciencia y la Cultura



INSTITUTO
DE ESTADÍSTICA
DE LA UNESCO



OBJETIVOS
DE DESARROLLO
SOSTENIBLE

Documento Informativo núm. 66

Octubre de 2020

Encuesta sobre el impacto de la COVID-19 en las unidades nacionales de planificación educativa



UNESCO

La Constitución de la Organización de las Naciones Unidas para la Educación, la Ciencia y la Cultura (UNESCO) fue aprobada por 20 países en la Conferencia de Londres, en noviembre de 1945, y entró en vigor el 4 de noviembre de 1946. La Organización cuenta actualmente con 195 Estados Miembros y 11 Miembros Asociados.

El principal objetivo de la UNESCO es contribuir a la paz y la seguridad en el mundo promoviendo, mediante la educación, la ciencia, la cultura y la comunicación, la colaboración entre las naciones, a fin de asegurar el respeto universal de la justicia, el estado de derecho, los derechos humanos y las libertades fundamentales que la Carta de las Naciones Unidas reconoce a todos los pueblos del mundo sin distinción de raza, sexo, idioma o religión.

Para cumplir este mandato, la UNESCO desempeña cinco funciones principales: 1) estudios prospectivos sobre la educación, la ciencia, la cultura y la comunicación para el mundo del mañana; 2) el fomento, la transferencia y el intercambio del conocimiento mediante actividades de investigación, formación y educativas; 3) acciones normativas, para la preparación y aprobación de instrumentos internos y recomendaciones estatutarias; 4) conocimientos especializados que se transmiten a los Estados Miembros mediante cooperación técnica para que elaboren sus políticas y proyectos de desarrollo; y 5) el intercambio de información especializada.

Instituto de Estadística de la UNESCO

El Instituto de Estadística de la UNESCO (UIS) es la oficina de estadística de la UNESCO y es el depositario de la ONU en materia de estadísticas mundiales en los campos de la educación, la ciencia y la tecnología la cultura y la comunicación.

El UIS es la fuente oficial de datos internacionalmente comparables utilizada para monitorear el avance hacia el logro del Objetivo de Desarrollo Sostenible en el campo de la educación y las metas principales relacionadas con la ciencia, la cultura, la comunicación y la igualdad de género.

Publicado en 2020 por:

Instituto de Estadística de la UNESCO

P.O. Box 6128, Succursale Centre-Ville

Montreal, Quebec H3C 3J7

Canadá

Tel: +1 514-343-6880

Email: uis.publications@unesco.org

<http://www.uis.unesco.org>

Ref: UIS/2020/LO/IP/66

© UNESCO-UIS 2020

Los términos empleados en esta publicación y la presentación de los datos que en ella aparecen no implican toma alguna de posición de parte de la UNESCO en cuanto al estatuto jurídico de los países, territorios, ciudades o regiones ni respecto de sus autoridades, fronteras o límites.

Las ideas y opiniones expresadas en esta obra son las de los autores y no reflejan necesariamente el punto de vista de la UNESCO ni comprometen a la Organización.



Tabla de contenido

UNESCO	2
Resumen	4
Principales conclusiones	5
Funcionamiento de las unidades de planificación de las estadísticas educativas durante la pandemia	6
Interrupciones y dificultades de las operaciones estadísticas para los censos escolares.....	8
Interrupciones.....	8
Dificultades	9
Adaptación de las operaciones estadísticas durante la pandemia de COVID-19	10
Variables estadísticas escolares	10
Métodos de recopilación de datos.....	12
Variables que se recopilan con más frecuencia	14
Necesidades de apoyo	15
Annex	17



Resumen

A medida que la pandemia COVID-19 se extiende, la mayoría de los gobiernos del mundo han cerrado temporalmente las instituciones educativas en un intento de contener la propagación de la enfermedad. Estos cierres a nivel nacional no sólo afectan a cientos de millones de estudiantes, sino también a la capacidad de supervisión de los resultados educativos de las unidades nacionales de planificación educativa. En estos tiempos difíciles, en los que los países necesitan datos con más urgencia que nunca para planificar y supervisar su respuesta a la emergencia y preparar las estrategias de mitigación y recuperación a medio y largo plazo, las operaciones estadísticas y otras tareas de oficina se están viendo gravemente perturbadas o interrumpidas.

Por ese motivo, el Instituto de Estadística de la UNESCO (UIS) ha llevado a cabo una encuesta sobre los efectos de la pandemia de COVID-19 en las unidades nacionales de planificación educativa. El cuestionario está destinado a las unidades de planificación que realizan las estadísticas nacionales de educación. La encuesta está disponible en cuatro idiomas (inglés, francés, español y ruso) y puede enviarse por correo electrónico o a través de la plataforma de encuestas en línea. De este modo, se garantiza el mayor grado de participación en la encuesta, la integridad y la confianza en la calidad de los datos.

A la luz de las dificultades que plantea el avance de la pandemia, la encuesta ha sido realizada y recopilada por las unidades de planificación de estadísticas educativas para obtener una visión de los efectos y las respuestas más recientes. La encuesta abarca una variedad de temas para conocer los últimos efectos de la pandemia COVID-19 en el funcionamiento de las unidades de planificación de las estadísticas educativas, sus respuestas y sus necesidades de apoyo financiero y técnico. Consta de cuatro secciones: información general sobre el estado de las unidades nacionales de planificación, operaciones estadísticas para el censo escolar, datos de monitoreo de las escuelas durante la pandemia de COVID-19, frecuencia de la recopilación, necesidades de apoyo, respuestas nacionales a la pandemia de COVID-19 e información adicional.

La encuesta se lanzó el 15 de julio de 2020 y se completó el 1 de octubre de 2020, y recopila datos de 129 países de 9 regiones distintas. En cuanto a la distribución regional, participaron 2 países de África Septentrional, 34 países de África Subsahariana, 10 países de Asia Central y Meridional, 11 países de Asia Oriental y Sudoriental, 13 países de Asia Occidental, 15 países de Europa, 32 países de América Latina y el Caribe, 1 país de América del Norte y 11 países de Oceanía. En cuanto a la dispersión de ingresos del muestreo, el 24,8 % procede de países de ingresos altos, el 30,4 % de países de ingresos medio-altos, el 28,8 % de países de ingresos medio-bajos y el 16 % de países de ingresos bajos.



Principales conclusiones

En esta sección se presentan las principales conclusiones de la encuesta. Los resultados proporcionan información útil para comprender las perturbaciones en las unidades nacionales de planificación educativa, determinar las prioridades para la asignación de recursos y establecer la cooperación técnica en las áreas que más lo necesitan.

- Más de la mitad de las unidades de planificación de las estadísticas educativas de los países no estaban cerradas cuando se realizó la encuesta: En torno al 61,7 % de los países no las cerraron, el 32,8 % las cerraron a todo el personal y el 5,5 % de los países solo las mantuvieron abiertas para el personal imprescindible;
- En torno a dos tercios de las unidades de planificación de las estadísticas educativas han tenido que detener la recopilación de datos o posponerla a más adelante dentro del año en curso o el próximo;
- En torno a dos tercios de las unidades de planificación de las estadísticas educativas indicaron en la encuesta que la COVID-19 había afectado de forma severa o moderada su capacidad para cumplir con la presentación de informes mundiales, regionales y nacionales;
- Las dificultades para obtener a tiempo datos de los directores de las escuelas, la baja tasa de respuesta de las escuelas y el retraso/aplazamiento del censo escolar anual son las tres dificultades principales que afrontan las unidades nacionales de planificación educativa;
- Durante la pandemia, más de dos tercios de los países han monitoreado o planean monitorear variables educativas y más de la mitad de los países han planificado una encuesta sobre la COVID-19 y su impacto;
- Las encuestas en línea son la herramienta más utilizada para analizar o supervisar los efectos de la pandemia en la educación;
- Más de la mitad de los países que respondieron a la encuesta comunicaron que necesitaban otros tipos de apoyo. Los tres principales son: recursos financieros, equipos (computadoras, tabletas, servidores, etc.) y asistencia técnica / desarrollo de las competencias.



Funcionamiento de las unidades de planificación de las estadísticas educativas durante la pandemia

Desde la reapertura de los negocios hasta el regreso de los niños a la escuela en todo el mundo, muchos países están levantando con cautela y gradualmente las restricciones que impusieron debido a la COVID-19. Los datos también muestran que la proporción de países encuestados cuyas unidades de planificación de estadísticas educativas permanecen abiertas aumenta junto con el nivel de ingresos de los países.

- El 15 de julio de 2020, si bien los cierres estrictos eran relativamente más frecuentes en ciertas regiones, en torno al 61,7 % de las unidades de planificación de estadísticas educativas de los países encuestados no estaban cerradas y permanecían abiertas con normalidad;
- Entre el 47 % y el 55 % de los países de ingresos bajos y de ingresos medios-bajos de la muestra no cerraron las unidades de planificación de estadísticas educativas;
- En los países con ingresos medios-altos y altos, entre el 60 % y el 80 % de las unidades de planificación de estadísticas educativas han permanecido abiertas.

No obstante, las operaciones estadísticas y otras tareas de oficina de las unidades de planificación de estadísticas educativas siguen estando gravemente perturbadas o se interrumpieron durante la pandemia:

- En torno al 38,3 % de las unidades nacionales de planificación de estadísticas educativas permanecieron cerradas para todo el personal o para el personal no esencial, de las cuales:
 - El 32,8 % permanecieron cerradas para todo el personal.
 - El 5,5 % permanecieron abiertas solo para el personal esencial.
- En los países cuyas unidades de planificación de estadísticas educativas se cerraron total o parcialmente, más del 73 % lo hicieron durante tres o más meses;
- En cuanto al teletrabajo, más del 90 % de las unidades de planificación de estadísticas educativas obligaron a una parte o a la totalidad del personal a trabajar desde casa;
- La proporción de países con ingresos bajos y medios-bajos que dieron instrucciones a una parte o a la totalidad de sus empleados para que trabajasen desde sus casas (85 % - 89 %) es significativamente inferior a la de los países con ingresos medios-altos y altos (100 %).



Figura 1.1: Cierre de las oficinas principales y teletrabajo en las unidades de planificación de estadísticas educativas

Debido a la pandemia:

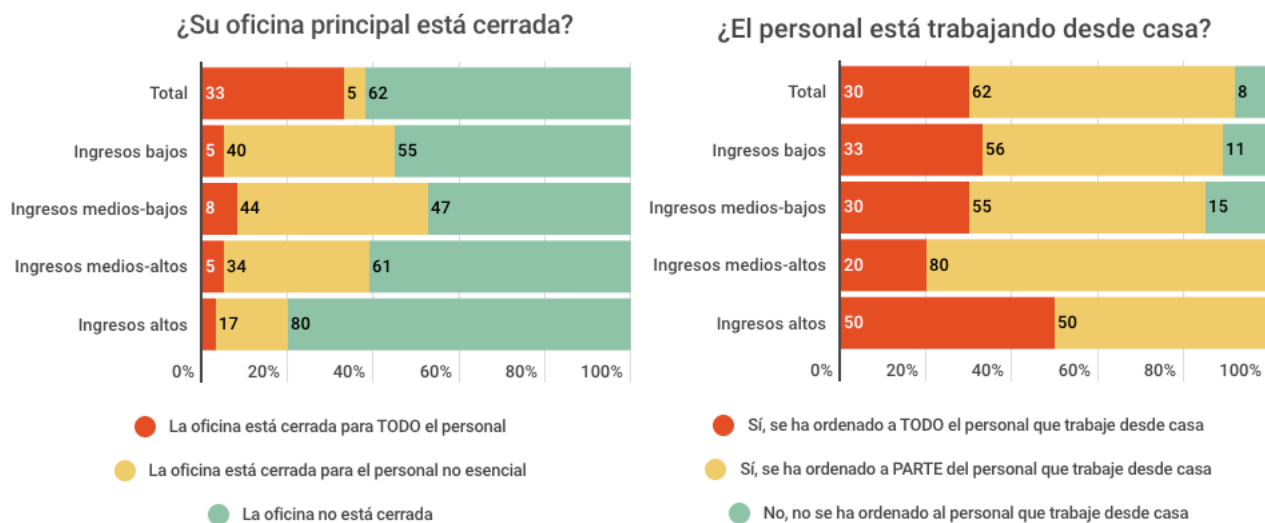
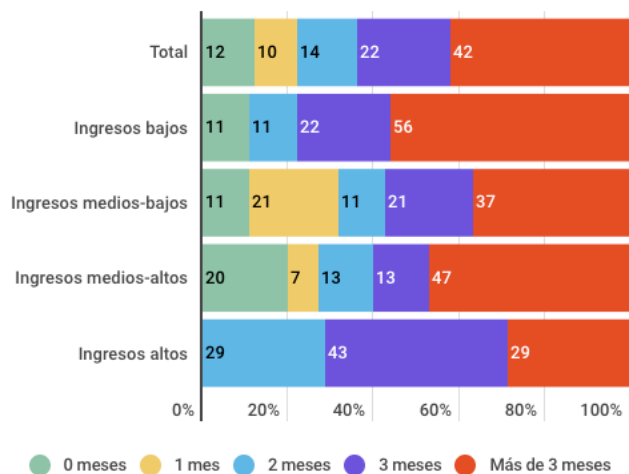


Figura 1.2: Duración del cierre de las unidades de planificación de estadísticas educativas

Si su oficina principal cerró, ¿durante cuántas semanas?





Interrupciones y dificultades de las operaciones estadísticas para los censos escolares

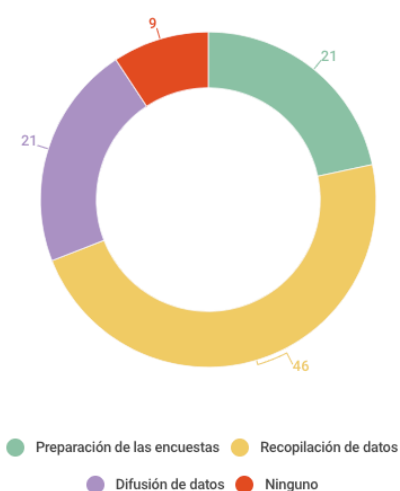
Interrupciones

La pandemia ha limitado en gran medida la capacidad de los países para recopilar datos estadísticos básicos y cumplir los requisitos internacionales de presentación de informes. Los países con niveles de ingresos más altos se ven menos afectados por la pandemia y, por lo tanto, es más probable que sigan reuniendo datos y cumplan los requisitos de presentación de informes:

- Más del 90 % de las unidades de planificación de estadísticas educativas estaban produciendo datos a nivel escolar al comienzo de la pandemia.
- En torno a dos tercios de las unidades de planificación de las estadísticas educativas han tenido que detener la recopilación de datos o posponerla a más adelante dentro del año en curso o el próximo año.
- En torno a dos tercios de las unidades de planificación de las estadísticas educativas indicaron en la encuesta que la COVID-19 había afectado de manera severa o moderada su capacidad para cumplir con la presentación de informes mundiales, regionales y nacionales.
- Los países con niveles de ingresos más bajos se vieron más afectados por la pandemia y tuvieron menos capacidad para cumplir los requisitos de presentación de informes: solo el 14 % de los países de ingresos bajos de la muestra no se vieron afectados por la pandemia y pudieron cumplir los requisitos nacionales de presentación de informes, mientras que el 45 % de los países de ingresos altos no se vieron afectados por la pandemia y pudieron cumplir los requisitos nacionales de presentación de informes.

Figura 2.1.1: Impacto de la pandemia en la producción y recopilación de datos

¿En qué momento del proceso de producción de datos escolares se encontraba al principio de la pandemia?



¿Tuvieron que cancelar o aplazar la recopilación de datos?

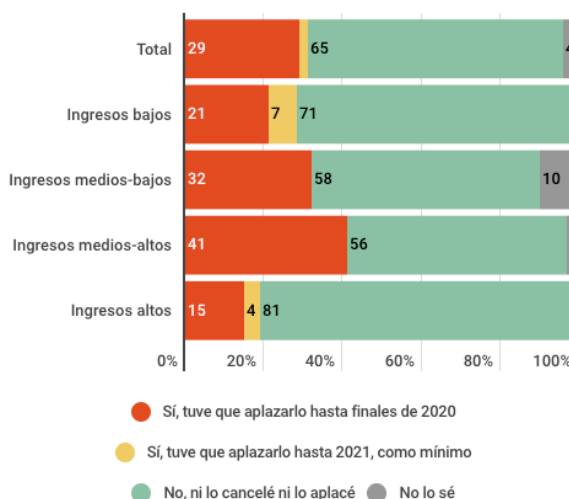
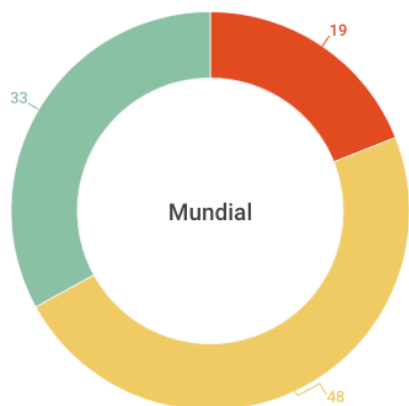




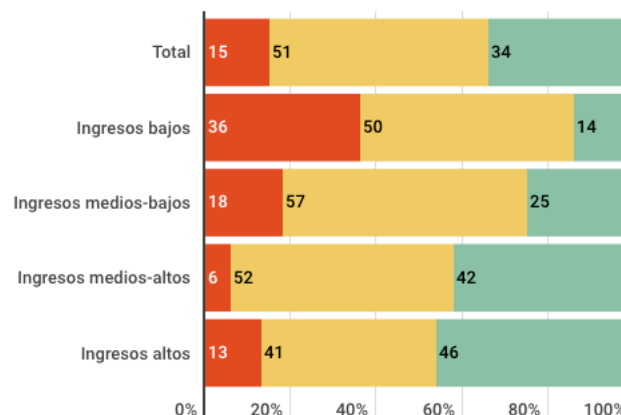
Figura 2.1.2: Impacto de la pandemia en la capacidad para cumplir los requisitos de presentación de informes

¿La pandemia actual de COVID-19 afecta a su capacidad para cumplir los requisitos de presentación de informes?



● Sí, severamente ● Sí, moderadamente ● No, en absoluto

¿La pandemia actual de COVID-19 afecta a su capacidad para cumplir los requisitos de presentación de informes?



● Sí, severamente ● Sí, moderadamente ● No, en absoluto

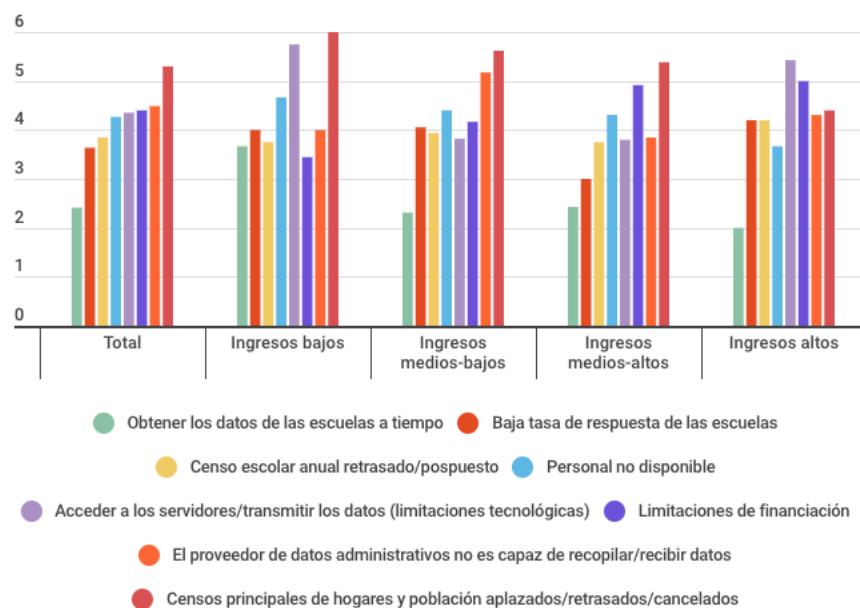
Dificultades

- En cuanto a las dificultades generales para producir datos estadísticos durante la pandemia, los países encuestados manifestaron que la obtención a tiempo de datos de las escuelas era el desafío más apremiante. A continuación, mencionaron la baja tasa de respuesta de las escuelas, el retraso o aplazamiento del censo escolar, el acceso a los servidores/transferencia de datos (limitaciones tecnológicas), la falta de personal, el hecho de que el proveedor de datos administrativos no pueda recopilar o no reciba datos, y los problemas de financiación.
- Las dificultades varían en función del grupo de ingresos. Los países con ingresos medios-bajos son más propensos a sufrir problemas de financiación, les cuesta recibir los datos de las escuelas a tiempo y el censo escolar anual se ha retrasado o pospuesto.
- Los países con altos ingresos son más propensos a no obtener los datos de las escuelas a tiempo o a padecer falta de personal.



Figura 2.2.1: Clasificación de las dificultades para la producción de datos

En general, ¿cuál es la principal dificultad en la producción de datos estadísticos a causa de la pandemia? Por favor, clasifíquelas según su relevancia (1 = más relevante, a continuación 2, etc.)



Adaptación de las operaciones estadísticas durante la pandemia de COVID-19

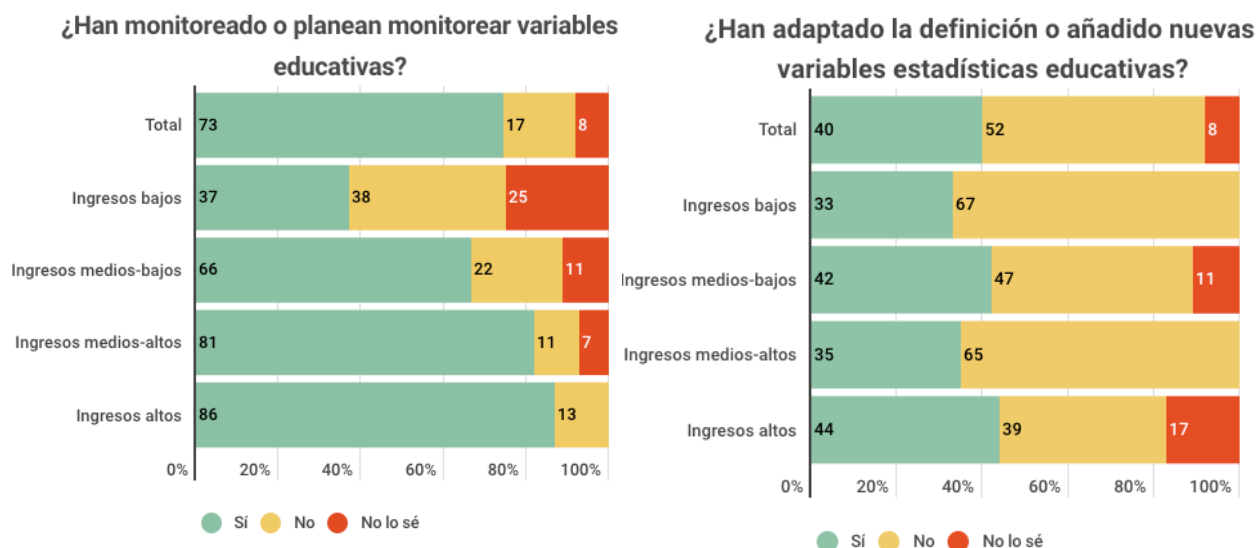
Variables estadísticas escolares

- Durante la pandemia, más de dos tercios de los países monitorearon o planearon monitorear variables educativas.
- El porcentaje de países que han monitoreado o planean monitorear las variables educativas aumenta con el nivel de ingresos: Más del 80 % de los países con ingresos medios-altos y altos lo han hecho, pero solo el 37,5 % de los países con bajos ingresos.
- Más de un tercio de las unidades de planificación de estadísticas educativas han adaptado o añadido nuevas variables estadísticas escolares. La adaptación de las variables solo varía ligeramente en función del nivel de ingresos.



Figura 3.1.1: Impacto de la pandemia en la adaptación y el monitoreo de los datos

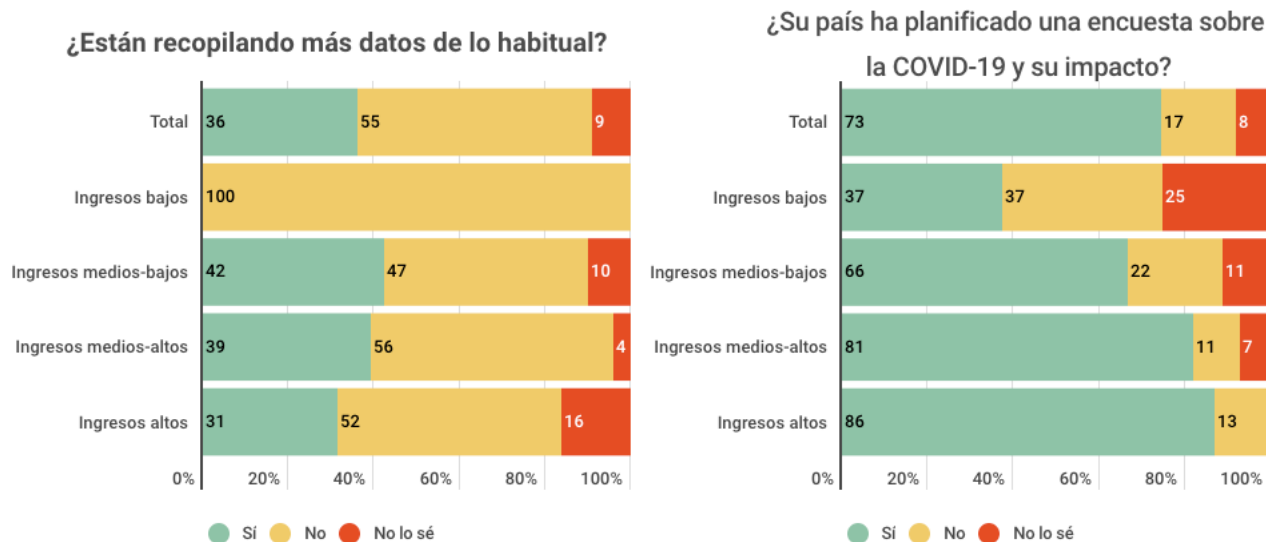
Durante la pandemia de COVID-19:



- Más del 35 % de los países de la muestra recopilaron datos con más frecuencia de lo habitual a causa de la pandemia. Salvo en los países con ingresos bajos, este dato solo varía ligeramente en función del nivel de ingresos;
- Más de la mitad de los países encuestados han planeado hacer una encuesta sobre el impacto en la educación de la COVID-19. En particular, más del 80 % de los países con ingresos medios-altos y altos, mientras que este dato es mucho inferior en los países de ingresos medios-bajos y bajos.



Figura 3.1.2: Impacto de la pandemia en la frecuencia de recopilación de datos y encuestas adicionales



Métodos de recopilación de datos

Se han utilizado nuevos métodos de recopilación de datos para completar el censo escolar anual.

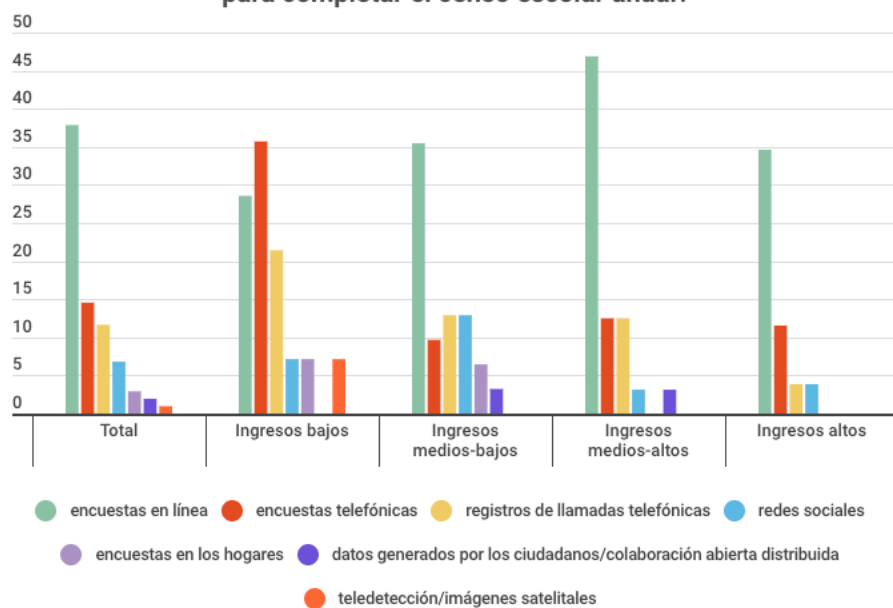
- Más del 36 % de los países de la muestra hizo encuestas en línea, el 14 % realizó encuestas telefónicas, el 11 % utilizó registros detallados de llamadas y más del 6 % llevó a cabo encuestas en las redes sociales;
- La adopción de nuevos métodos de recopilación de datos difiere en función del nivel de ingresos: la proporción de países de ingresos medios-bajos que utilizaron varios métodos nuevos de recopilación de datos (encuestas por Internet/encuestas telefónicas) fue particularmente elevada en comparación con otros grupos de ingresos.



Figura 3.2.1: Impacto de la pandemia en el método de recopilación de datos

Durante la pandemia de COVID-19:

¿Qué nuevos métodos de recopilación de datos educativos han utilizado para completar el censo escolar anual?





Variables que se recopilan con más frecuencia

- Más del 37 % de los países recopilaron datos con más frecuencia de lo habitual;
- Los datos de asistencia de estudiantes a las clases en la escuela o en línea, el funcionamiento de la red eléctrica y el acceso a internet, y el agua y el saneamiento son las tres categorías de datos recopilados con más frecuencia de lo habitual. A continuación, se encuentran los datos de matriculación de alumnos y el número de estudiantes por clase (tamaño de la clase) para comprobar si se cumplen las medidas de distanciamiento social.
- En torno al 15 % de los países indicaron que recopilaron datos con más frecuencia sobre la asistencia de los maestros a la escuela/a las clases en línea y sobre las instalaciones de saneamiento/retretes funcionales para niños y niñas.

Figura 3.3.1: Impacto de la pandemia en la frecuencia de recopilación de datos

Durante la pandemia de COVID-19:

¿Qué datos se están recopilando con más frecuencia de lo habitual?

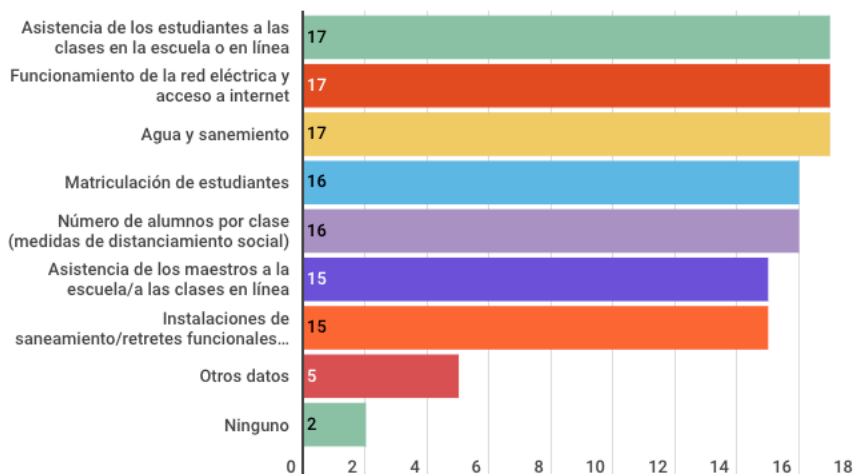
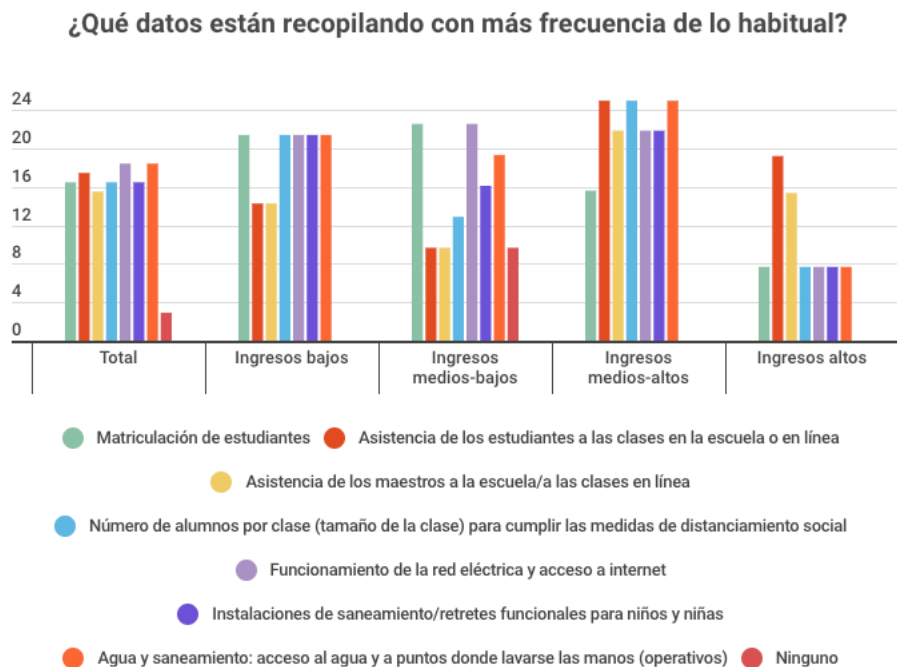




Figura 3.3.2: Impacto de la pandemia en la frecuencia de recopilación de datos, por grupo de ingresos



Necesidades de apoyo

- Más de la mitad de los países que respondieron a la encuesta comunicaron que necesitaban otros tipos de apoyo. Los tres principales son: recursos financieros, equipos (computadoras, tabletas, servidores, etc.) y asistencia técnica / desarrollo de las competencias

Este dato varía en función del grupo de ingresos:

- Los países con menores ingresos son más propensos a necesitar apoyo financiero y equipos (computadoras, tabletas, servidores, etc.);
- Los países con mayores ingresos son más propensos a necesitar equipos (computadoras, tabletas, servidores, etc.) y asistencia técnica / apoyo para el desarrollo de competencias.



Figura 4.1: Clasificación de los tipos de apoyo requeridos

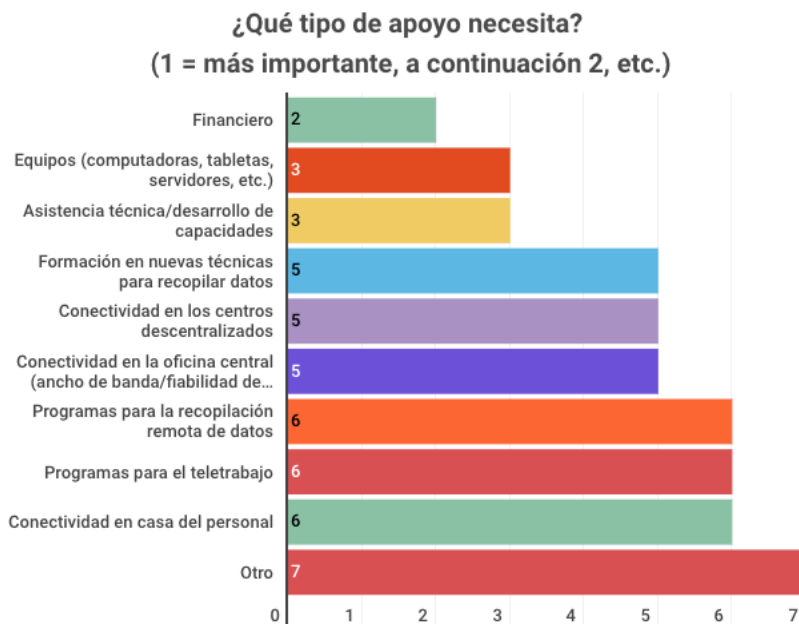
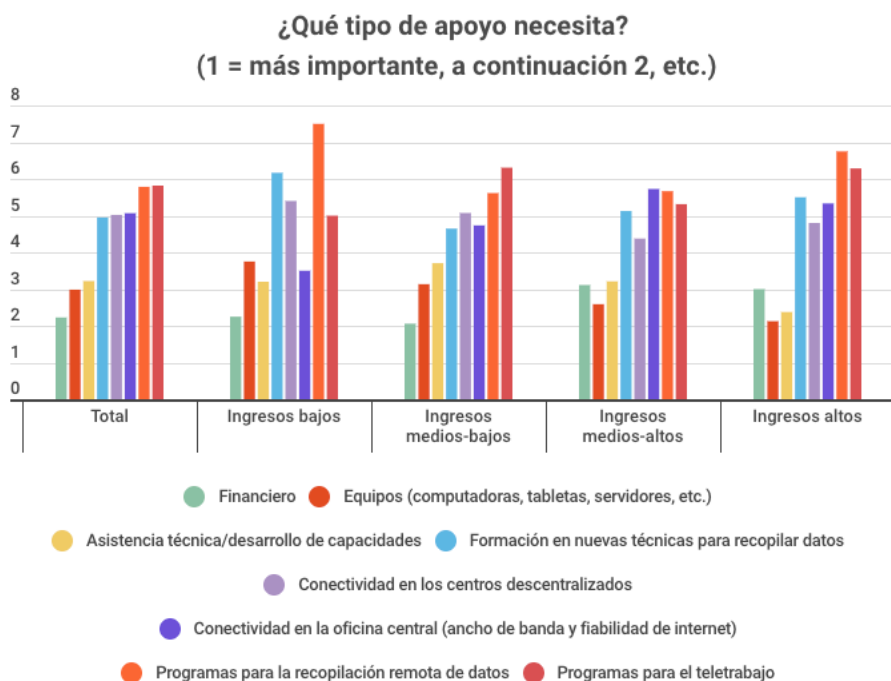


Figura 4.2: Clasificación de los tipos de apoyo requeridos, por grupo de ingresos





Annex



Encuesta de Impactos de la pandemia COVID-19 en las Unidades Nacionales de Planificación de la Educación

Estimado colega,

A medida que la pandemia del COVID-19 se extiende por todo el mundo, nuestra comunidad estadística se enfrenta a nuevos desafíos. Durante estos tiempos difíciles, cuando los países necesitan datos con más urgencia que nunca para planificar y monitorear los esfuerzos de respuesta a emergencias, y prepararse para estrategias de mitigación y recuperación a mediano y largo plazo, las operaciones estadísticas y otras actividades de oficina se ven seriamente frenadas o interrumpidas. Tómese unos minutos para responder a esta encuesta. Su respuesta permitirá a nosotros y a las agencias donantes prepararse para la interrupción y diseñar estrategias de asistencia que podrían beneficiar a su oficina.

Identificación

País :	
--------	--

Información de la persona que responde:

Nombre	
Apellido	
Organización	
Unidad de organización:	
Función:	
Dirección de correo electrónico	



Encuesta de Impactos de la pandemia COVID-19 en las Unidades Nacionales de Planificación de la Educación



GENERAL

1. ¿Está actualmente cerrada su oficina principal como consecuencia de la pandemia del COVID-19, lo que significa que el acceso al edificio está completamente restringido o solo se permite al personal clave?

- La oficina está cerrada para TODO el personal.
- La oficina está cerrada solo para el personal no esencial (el personal esencial puede trabajar desde la oficina)
- La oficina no está cerrada.

Si está total o parcialmente cerrada, continúe con la siguiente pregunta. De lo contrario, pase a la pregunta 4.

2. ¿Durante cuántas semanas ha cerrada su oficina principal? (redondear al número de meses más cercano)

- 0 mes
- 1 mes
- 2 meses
- 3 meses
- más de 3 meses

3. ¿El personal trabaja desde casa?

- Sí, TODO el personal tiene instrucciones de trabajar desde casa
- Sí, ALGUNOS miembros del personal tienen instrucciones de trabajar desde casa
- No, el personal no ha recibido instrucciones de trabajar desde casa en este momento

4. ¿Las escuelas están actualmente cerradas como consecuencia de la pandemia del COVID-19?

- Sí. Continúa a la siguiente pregunta.
- No. Pase a la pregunta 9.

5. Indique la situación actual que mejor describe el cierre de escuelas en su país. (seleccione todas las que correspondan)

- A escala nacional
- Cierre parcial (algunas regiones / territorios)
- Regreso progresivo de los estudiantes a la escuela (programación progresiva según el grado o edad)
- No sé

6. ¿El cierre de las escuelas depende del nivel educativo?

- Sí
- No
- No sé



Encuesta de Impactos de la pandemia COVID-19 en las Unidades Nacionales de Planificación de la Educación



Organización
de los Estados Americanos
para la Educación,
la Ciencia y la Cultura



INSTITUTO
DE ESTADÍSTICA
DE LA OEA/OAS



7. Si las escuelas están cerradas, ¿por cuántos meses han estado cerradas las escuelas? (redondear al número más cercano)

- 0 mes
- 1 mes
- 2 meses
- 3 meses
- más de 3 meses

8. ¿Cuándo estima que las escuelas reanudarán sus operaciones?

Nota: La reapertura se refiere al final del cierre de escuelas en todo el país, incluso si no todos los estudiantes han regresado a la escuela.

- Mes: _____ Año: _____
- No sé

OPERACIONES ESTADÍSTICAS PARA EL CENSO ESCOLAR

9. ¿Tiene un censo escolar anual?

- Sí. Continúa a la siguiente pregunta.
- No. Pase a la pregunta 14.
- No sé. Pase a la pregunta 14.

10. ¿Cuándo es la administración del próximo censo escolar anual?

- Mes: _____ Año: _____
- No sé

11. ¿En qué momento del proceso de producción de datos a nivel escolar estaba Usted al comienzo de la pandemia?

- Preparación de las operaciones de la encuesta.
- Recolección de datos principales
- Difusión de datos
- Ninguno
- No sé

12. Debido a la pandemia de COVID-19, ¿Se tuvo que cancelar o posponer la recolección de datos?

- Sí, se tuvo que posponer para **más adelante en 2020**
- Sí, se tuvo que posponer **hasta 2021 o más allá**
- No, ni detenida ni pospuesta.
- No sé



Encuesta de Impactos de la pandemia COVID-19 en las Unidades Nacionales de Planificación de la Educación



13. Por favor, especifique qué nuevo método de recopilación de datos o fuente o enfoque de datos alternativo o no tradicional para recopilar datos educativos se introdujo para completar el censo escolar anual (seleccionar todas las que correspondan).

- encuesta telefónica
- encuesta en línea
- registros detallados de llamadas telefónicas
- teledetección / imágenes satelitales
- redes sociales
- datos generados por ciudadanos / crowdsourcing
- encuestas de hogares
- ninguno
- no sé
- otro, por favor especifique: _____

14. ¿La pandemia actual del COVID-19 está afectando su capacidad para cumplir con los requisitos de informes? En caso afirmativo, ¿en qué medida?

Nivel de reporte	Si, severamente	Si, moderadamente	No, para nada
Global	<input type="radio"/>	<input type="radio"/>	<input type="radio"/>
Regional	<input type="radio"/>	<input type="radio"/>	<input type="radio"/>
Nacional	<input type="radio"/>	<input type="radio"/>	<input type="radio"/>

MONITOREO DE AGREGADOS ESCOLARES DURANTE EL COVID

15. En general, ¿cuál es el principal desafío en la producción de datos estadísticos debido a la pandemia? Por favor clasifique de acuerdo a su relevancia (1 = el más relevante, luego 2, etc.). Si algún desafío no fue relevante, por favor, no agregar prioridad.

Desafío	Relevancia
Obtener datos oportunos de los directores de las escuelas.	
Acceso a servidores / transferencia de datos (restricciones tecnológicas)	
El proveedor de datos administrativos no puede recopilar / no recibe datos	
Censo escolar anual retrasado / pospuesto	
Baja tasa de respuesta de las escuelas	
Personal no disponible	
Restricciones de financiación	



Encuesta de Impactos de la pandemia COVID-19 en las Unidades Nacionales de Planificación de la Educación



Se ha pospuesto / retrasado / cancelado el censo principal de hogares y población	
No hay grandes desafíos.	
No sé	
Otro. Por favor, especifique: _____	

16. ¿Ha monitoreado o monitoreará las variables educativas (inscripción, asistencia, infraestructura, etc.) durante la pandemia del Covid-19?

- Si. Ir a la siguiente pregunta
- No. Pase a la pregunta 23
- No sé. Pase a la pregunta 23

17. ¿Cuál es la fuente de datos para monitorear las principales variables educativas?

- Muestra de escuelas
- Todas las escuelas
- Muestra de hogares
- No sé

18. ¿Cuál es el método más común utilizado para monitorear las variables educativas?

- Cuestionario en línea
- Por correo electrónico (copia electrónica)
- Por teléfono móvil o fijo
- Por correo (copia impresa)
- Reuniones a nivel regional / distrital
- No sé
- Otro. Por favor, especifique: _____

19. ¿Está adaptando la definición o agregando nuevas variables estadísticas educativas (por ejemplo, matrícula o asistencia remota, número de pies cuadrados por aula) durante el COVID-19?

- Si. Pase a la pregunta siguiente.
- No. Pase a la pregunta 21.
- No sé. Pase a la pregunta 21.



Encuesta de Impactos de la pandemia COVID-19 en las Unidades Nacionales de Planificación de la Educación



INSTITUTO
DE ESTADÍSTICA
DE LA AMÉRICA



OBJETIVOS
DE DESARROLLO
SOSTENIBLE

20. Indique las definiciones de las variables adaptadas o nuevas:

Variable	Definición	
	Anterior	Nueva

FRECUENCIA DE RECOPIACIÓN

21. ¿Está recopilando algunos datos de manera más frecuente que habitualmente (y, por lo tanto, fuera de las iniciativas de recopilación de datos previamente planificadas)?

- Sí. Ir a la siguiente pregunta
- No. Pase a la pregunta 23
- No sé. Pase a la pregunta 23

22. ¿Qué tipo de datos se recopilan de manera más frecuente que habitualmente?

Matrícula de estudiantes

- Si es así, ¿está recopilando estos datos por género?

- Sí
- No
- No sé

- Si es así, ¿está recopilando estos datos por otras características (por ejemplo, ubicación, discapacidad, etc.)?

- Sí
- No
- No sé



Encuesta de Impactos de la pandemia COVID-19 en las Unidades Nacionales de Planificación de la Educación



- Con qué frecuencia se recopilan los datos (por favor, seleccione la frecuencia más aproximada a la suya):
 - Cada dos años
 - Cada año
 - Cada seis meses
 - Cada tres meses
 - Cada dos meses
 - Cada mes
 - Cada dos semanas
 - Cada semana
 - Cada día
 - No sé
- **Asistencia estudiantil**
 - Si es así, ¿está recopilando estos datos por género?
 - Sí
 - No
 - No sé
 - Si es así, ¿está recopilando estos datos por otras características (por ejemplo, ubicación, discapacidades, etc.)?
 - Sí
 - No
 - No sé
 - Con qué frecuencia se recopilan los datos (por favor, seleccione la frecuencia más aproximada a la suya):
 - Cada dos años
 - Cada año
 - Cada seis meses
 - Cada tres meses
 - Cada dos meses
 - Cada mes
 - Cada dos semanas
 - Cada semana
 - Cada día
 - No sé
- **Asistencia de docentes a la escuela / en línea**
 - Si es así, ¿está recopilando estos datos por género?
 - Sí
 - No
 - No sé
 - Si es así, ¿está recopilando estos datos por otras características (por ejemplo,



Encuesta de Impactos de la pandemia COVID-19 en las Unidades Nacionales de Planificación de la Educación



INSTITUTO
DE ESTADÍSTICA
DE LA AMÉRICA



OBJETIVOS
DE DESARROLLO
SOSTENIBLE

ubicación, discapacidades, etc.)?

- Sí
- No
- No sé

- Con qué frecuencia se recopilan los datos (por favor, seleccione la frecuencia más aproximada a la suya):

- Cada dos años
- Cada año
- Cada seis meses
- Cada tres meses
- Cada dos meses
- Cada mes
- Cada dos semanas
- Cada semana
- Cada día
- No sé

- **Número de alumnos por clase (tamaño de la clase) para establecer el distanciamiento de los alumnos en una clase**

- Con qué frecuencia se recopilan los datos (por favor, seleccione la frecuencia más aproximada a la suya):

- Cada dos años
- Cada año
- Cada seis meses
- Cada tres meses
- Cada dos meses
- Cada mes
- Cada dos semanas
- Cada semana
- Cada día
- No sé

- **Electricidad en funcionamiento y acceso a internet**



Encuesta de Impactos de la pandemia COVID-19 en las Unidades Nacionales de Planificación de la Educación



INSTITUTO
DE ESTADÍSTICA
DE LA AMÉRICA



- Con qué frecuencia se recopilan los datos (por favor, seleccione la frecuencia más aproximada a la suya):
 - Cada dos años
 - Cada año
 - Cada seis meses
 - Cada tres meses
 - Cada dos meses
 - Cada mes
 - Cada dos semanas
 - Cada semana
 - Cada día
 - No sé

Retretes o baños en funcionamiento para niñas y niños

- Con qué frecuencia se recopilan los datos (por favor, seleccione la frecuencia más aproximada a la suya):
 - Cada dos años
 - Cada año
 - Cada seis meses
 - Cada tres meses
 - Cada dos meses
 - Cada mes
 - Cada dos semanas
 - Cada semana
 - Cada día
 - No sé

Agua y sanidad: acceso al agua y estaciones de lavado de manos (en funcionamiento)

- Con qué frecuencia se recopilan los datos:
 - Mensualmente
 - No sé
 - Otro, por favor, especifique:

Otros datos. Por favor, especifique: _____

No se emprenden iniciativas adicionales de recopilación de datos

No sé

Proporcione todos los detalles relevantes o planes para monitorear la matrícula y asistencia más frecuentemente: _____

23. ¿Los estudiantes reciben estímulos socioeconómicos adicionales durante la pandemia? (seleccione todas las que correspondan)

- Comidas escolares



Encuesta de Impactos de la pandemia COVID-19 en las Unidades Nacionales de Planificación de la Educación



- Asignaciones
- Computadoras o tabletas
- Otro. Por favor, especificar: _____

SOPORTE REQUERIDO

24. ¿Necesita su institución apoyo externo adicional para enfrentar los desafíos planteados por la pandemia COVID-19?

- Sí. Ir a la siguiente pregunta
- No. Pase a la pregunta 26.
- No sé. Pase a la pregunta 26.

25. ¿Qué tipo de soporte necesita? Clasifique también el apoyo necesario por grado de importancia (1 = más importante, luego 2, etc.). Si algún tipo de soporte no es necesario, por favor, deje el grado de prioridad en blanco.

Tipo de soporte	Grado de prioridad
Financiero	
Asistencia técnica / desarrollo de capacidades	
Equipos (computadoras, tabletas, servidores, etc.)	
Conectividad en HQ (ancho de banda de internet y confiabilidad)	
Conectividad en ubicaciones descentralizadas	
Conectividad en casa para el personal	
Software para trabajo remoto	
Software para recopilación remota de datos	
Capacitación sobre nuevas técnicas para la recolección de datos.	
Otro. Por favor, especificar:	

RESPUESTA NACIONAL MÁS AMPLIA AL COVID-19

26. ¿Ha planeado su país alguna encuesta sobre COVID-19 y sus impactos?

- Sí. Ir a la siguiente pregunta
- No. Pase a la pregunta 28
- No sé. Ir a la pregunta 28

27. ¿Qué agencia / departamento (s) lidera la realización de la encuesta COVID-19 y sus impactos?

- Agencias de la ONU
- Ministerio de Educación
- Otros ministerios. Por favor especificar:
- Organizaciones no gubernamentales (ONG). Por favor especificar:



Encuesta de Impactos de la pandemia COVID-19 en las Unidades Nacionales de Planificación de la Educación



INSTITUTO
DE ESTADÍSTICA
DE LA AMÉRICA



- No sé
- Otros. Por favor especificar: -----

INFORMACIÓN ADICIONAL

28. ¿Hay documentos o recursos, incluidos sitios web, publicaciones, conjuntos de datos relevantes para la respuesta de su instituto / país a la pandemia de COVID-19 que le gustaría compartir con la comunidad estadística internacional?

Enlace(s):

Archivos(s) adjuntos: