

Annexe no.1

Ministère de la Culture, des Cultes et du Patrimoine National –  
la Commission Nationale pour la Sauvegarde du Patrimoine Culturel Immatériel,  
<<Patrimoine culturel immatériel de Roumanie. Répertoire I. >>,  
volume édité à Bucarest, 2009, 304 pages

Ministerul Culturii, Cultelor și Patrimoniului Național

---

Comisia Națională pentru Salvagardarea  
Patrimoniului Cultural Imaterial

**REPERTORIU. I**

**RÉPERTOIRE. I**

cIMeC - Institutul de Memorie Culturală

## AVANT-PROPOS

Dans le monde contemporain, où la globalisation affecte tous les aspects de l'activité humaine, le domaine sensible de la culture se voit lui aussi soumis à ce processus. C'est ainsi qu'est apparu le besoin, au niveau international et institutionnel, d'identifier, de préserver et de transmettre aux nouvelles générations tout ce que la mémoire collective d'un peuple préserve comme un patrimoine culturel, tout ce qui représente en fait ses valeurs identitaires.

Pour ce faire, l'UNESCO a adopté en 1972 la *Convention concernant la protection du patrimoine mondial culturel et naturel*. Appréciant ensuite l'importance du patrimoine immatériel, considéré comme le creuset de la diversité culturelle et comme une garantie du développement durable, à la suite des recommandations de 1989 et des déclarations de 2001 et de 2003, l'UNESCO a adopté en outre à Paris, en 2003, la *Convention pour la sauvegarde du patrimoine culturel immatériel*. La Convention est fondée sur le constat de l'interdépendance du patrimoine matériel culturel et naturel et du patrimoine culturel immatériel, et sur le constat du danger que représentent les processus de modernisation et les rapides changements sociaux qui ont lieu partout dans le monde. En effet, ces changements, bien que globalement bénéfiques, peuvent entraîner la détérioration ou la disparition complète des traditions orales et de la partie immatérielle du patrimoine culturel.

La Roumanie, par son Ministère de la Culture et des Cultes (aujourd'hui le Ministère de la Culture, des Cultes et du Patrimoine), veut se joindre aux pays engagés dans des programmes et des projets concernant la description, la préservation, la mise en valeur et la transmission de leur culture traditionnelle. La Roumanie a élaboré et adopté dans ce but une série d'actes législatifs, parmi lesquels la Loi n° 410/2005 portant approbation de la ratification de la *Convention pour la sauvegarde du patrimoine culturel immatériel* adoptée le 17 octobre 2005 à Paris, la Loi n° 26/2008 concernant la sauvegarde du patrimoine immatériel, la création d'organismes chargés de surveiller la mise en œuvre des mesures législatives (comme la Commission nationale pour la sauvegarde du patrimoine immatériel) et l'implication des institutions de l'État et des spécialistes dont l'activité concerne la culture traditionnelle.

La Commission nationale pour la sauvegarde du patrimoine immatériel s'est proposé dans son programme, et conformément aux recommandations de l'UNESCO et aux engagements pris par la Roumanie envers les organismes internationaux, de dresser l'inventaire des éléments constitutifs du patrimoine culturel immatériel du pays. Le résultat de cette démarche est une synthèse des catégories de phénomènes culturels traditionnels des Roumains et des minorités vivant en Roumanie à l'heure actuelle. Cette synthèse, qui sera mise à jour régulièrement, s'intitule *Patrimoine culturel immatériel de Roumanie. Répertoire* (1<sup>er</sup> volume) ; elle représente une base

de données centrale à partir de laquelle s'organiseront les actions concrètes d'identification et de définition des éléments spirituels de la culture traditionnelle : l'art du récit, la musique et la danse traditionnelles, les fêtes, les coutumes, les rituels et les pratiques traditionnels, les savoirs-faire artisanaux, la cuisine, les jeux des enfants et des jeunes. Chaque chapitre est dédié à un domaine et regroupe trois catégories d'éléments : les éléments encore vivants dans la communauté, les éléments en voie de disparition et les éléments qui forment ce qui est appelé *le fonds passif* de la culture populaire.

La démarche scientifique, très complexe, a bénéficié de la compétence des membres de la Commission, qui sont des chercheurs de l'Académie Roumaine, de l'enseignement supérieur, des musées et des instituts nationaux de spécialité. Nous remercions également de leur contribution tous ceux qui, conscients de l'importance de notre démarche et des demandes de la Commission, ont répondu aux questionnaires de ses membres et les ont transmises aux institutions culturelles locales, aux centres locaux pour la sauvegarde et la promotion de la culture traditionnelle et aux musées.

Dr. Vasile TIMIŞ  
Secrétaire d'État chargé du patrimoine  
Ministère de la Culture, des Cultes et du Patrimoine

- Mobilier<sup>170</sup>  
 Piese de port/vestimentație<sup>171</sup>  
 Piese/obiecte pentru uz casnic/cotidian<sup>172</sup>  
 Piese/obiecte utilizate în obiceiuri/ceremonii agrare<sup>173</sup>  
 Piese/obiecte utilizate în practicarea ocupațiilor  
 – Agricultură, viticultură și pomicultură<sup>174</sup>  
 – Apicultură<sup>175</sup>  
 – Culesul din natură și vânătoria<sup>176</sup>  
 – Industria casnică textilă<sup>177</sup>  
 – Pescuitul<sup>178</sup>  
 Piese utilizate în domeniul transportului<sup>179</sup>  
**Ornamentica**<sup>180</sup>  
**Valori/Funcții**  
 Funcție cotidiană<sup>181</sup>  
 Funcție ceremonială<sup>182</sup>

## OLĂRITUL

- Tehnici de lucru, procedee**  
 Frământarea lutului<sup>183</sup>  
 Prepararea lutului<sup>184</sup>  
 Modelarea vaselor<sup>185</sup>

<sup>170</sup> Leagăne pentru copii, lingurare, platforme pentru pat.

<sup>171</sup> Papuci, pălării de paie de diferite forme.

<sup>172</sup> Coșuri înalte (purtați pe spate pentru greutatea de toate felurile), coșuri pentru dospit pâinea, coșuri pentru piață, panere (pentru transportat diferite materiale, mărfuri), rogojini.

<sup>173</sup> Cununi împletite din primele sau ultimele paie cu spice de grâu secerate („buzduganul”, „barba popii”, „barba lui Dumnezeu”).

<sup>174</sup> „Coșul” pentru bătut porumbul, coșuri pentru cărat fructe, coșuri pentru cărat strugurii, grapa de mărar, „gratia” de la loznicile de afumat prune, hambare pentru de păstrat cereale, lăzi/hambare-lăzi pentru păstrat cereale, linurile pentru tescuit strugurii.

<sup>175</sup> Stupii primitivi.

<sup>176</sup> Capcane pentru animale mici, coșulețe pentru strâns fructe, pungi pentru strânsul rășinei, recipiente pentru praf de pușcă.

<sup>177</sup> „Gratia” pentru îndesit postavul.

<sup>178</sup> Coșuri de diferite tipuri utilizate la prinsul peștelui, garduri, lese.

<sup>179</sup> Balustrade la punțile de peste apa pâraielor de munte, „coșurile” pentru căruțe (împletitură cu o concavitate mare, utilizată pentru a căra pleavă).

<sup>180</sup> Se conturează din forma elementelor arhitecturale (plan rectangular, elipsoidal, circular) și a obiectelor (de con, jumătate de elipsă în secțiune, sferică, cilindrică, paralelipipedică, tronconică); se conturează din împletirea/întrețierea fibrelor (motive geometrice, motive fitomorfe geometrizante).

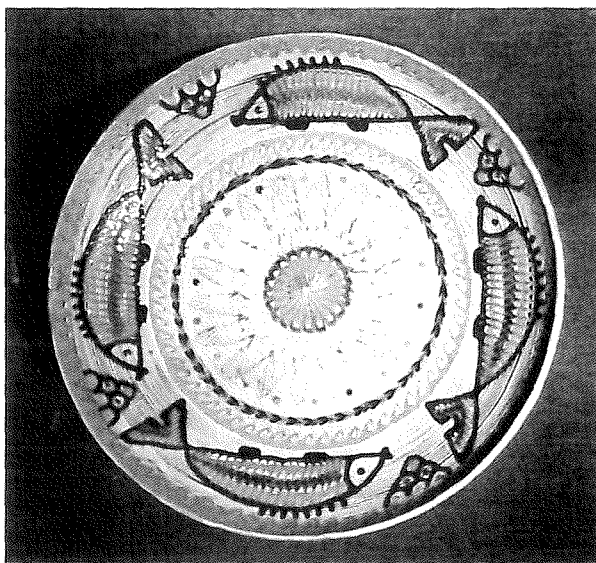
<sup>181</sup> Utilizare în desfășurarea activităților zilnice, gospodărești.

<sup>182</sup> În obiceiurile agrare; trimit spre străvechi practici magice legate de cultul fertilității.

<sup>183</sup> Bătut cu maiul (ciocan), călcat de animale, cu malaxorul, cu mâna, cu piciorul, tăiat cu cuțitul (coasă).

<sup>184</sup> Formarea de turte și de bulgări de pământ (gogoloaie, cocoloașe), din care urmează să se modeleze vasele.

<sup>185</sup> Cu tipare (forme), din bulgări de lut (la roată), din suluri de lut (cu mâna).



44.

Smălțuirea<sup>186</sup>  
Arderea<sup>187</sup>

#### Unelte și instalații folosite la modelarea și ornarea vaselor de lut<sup>188</sup>

##### Cuptoarele de ars vase

Tipologia  
Poziția față de sol<sup>189</sup>  
Tipul construcției<sup>190</sup>  
Camera de ardere<sup>191</sup>  
Vatra cuptorului<sup>192</sup>  
Tipuri de ardere<sup>193</sup>

<sup>186</sup> Aplicarea smălțului cu pensula, aplicarea smălțului prin scufundarea vasului în zeama de smălț, aplicarea smălțului prin turnare cu lingura pe pereții interiori sau exteriori, măcinarea smălțului.

<sup>187</sup> O singură ardere, două arderi, trei arderi//ardere în tipar, ardere înăbușită (înfundată), ardere liberă.

<sup>188</sup> Ață (sârmă), corn de vită, fus (țepușă) de găurit, gaiță, lingură (căuc, polonic) pentru turnat smălț, pană (de găscă), pensulă de scris motive, perie de înflorat, pieptene, plotog, râșnița de smălț, roata olarului, roțiță pentru incizarea motivelor, scândură.

<sup>189</sup> De suprafață, îngropate, semiîngropate.

<sup>190</sup> Circular, median, circular și median.

<sup>191</sup> Cu bolți zidite, cu două semicercuri de pământ, cu grătar perforat, cu placă zidită, cu șanț circular, cu șanț median acoperit, cu șanț median neacoperit; forme (cu pereți aproape drepecți, formă eliptică, semisferoidală – ovoidală, tronconică-ovoidală).

<sup>192</sup> Organizată sau neorganizată; guri de foc: una, două, trei, patru (mai rar).

<sup>193</sup> Ardere oxidantă (ceramica roșie), ardere reducătoare – înăbușită (ceramică neagră), prima ardere = rușitul oalelor, a doua ardere = ardere de smălț (ceramică smălțuită).

## Categoriile funcționale

### *Vase și ustensile pentru gospodărie și bucătărie*

Vase pentru păstrarea alimentelor<sup>194</sup>

Vase de vatră, de foc, de fiert, de gătit mâncarea<sup>195</sup>

Vase din care se consumă alimentele și băuturile<sup>196</sup>

Vase cu rol magic-ceremonial și religios<sup>197</sup>

Obiecte de lut cu alte întrebuintări<sup>198</sup>

Materiale de construcție și elemente arhitectonice lucrate din argilă (lut)<sup>199</sup>

## Ornamentarea

### *Tehnici de ornamentare*<sup>200</sup>

#### Structuri ornamentale

Motive geometrice<sup>201</sup>

Motive fitomorfe<sup>202</sup>

Motive avimorfe și zoomorfe<sup>203</sup>

<sup>194</sup> Blide de piftii, borcane, cânti (oluri) pentru lapte – lăptare, chiupuri, hârdău, oală cu mânășă (baieră), oale mari pentru cereale, oale mari pentru păstrat făina, oale mari pentru untură, magiun, murături, solnițe, ulcioare pentru băutura, ulcioare pentru oțet, untdelemn, lapte.

<sup>195</sup> Castroane (blide) pentru copt, ceane, cratițe, forme de cozonaci, oale de vatră cu o toartă (mânășă) sau cu două toarte (mănuși), oale pentru fierberea hranei la nunți, botezuri, nedei, pomeni, oale sau ibrice de fiert băutura, tăvi, tigăi, tipsii pentru fript, țeste (țaste) pentru copt pâinea și mălaiul – rareori le făceau olarii, în ziua numită „răpotinul țăstelor”.

<sup>196</sup> Căni, cănițe, căuce, cești, farfurii (taiere, talgere), oale cu toartă (măner) pentru dus mâncarea la câmp, oale (oluri) de lapte, pahare, străchini (blide), ulcele, ulcioare cu țată pe mâner, ulcioare cu țată pe burtă, ulcioare fără țată.

<sup>197</sup> Borcane pentru „datul de văr” sau „datul de surată”, căldărușe pentru apă sfințită, joimărele (olcuțe de Joimari), oale de leac sau de „făcut”, oale de vrăjit, ploști plate sau bombate pentru cinstirea celor chemați la nuntă, sfeșnice, tămâiernițe, ulcele care se dau de pomană/oale de moși, ulcioare, căni, ulcele date de pomană la hramuri, ulcioare de nuntă împodobite cu motive menite să ocrotească și să provoace fertilitatea, ulcioare (oluri) de nănaș.

<sup>198</sup> Blide mari de frământat aluatul, capace pentru cazanele de țuică, capace pentru oale, fluerici pentru atras animalele (ustensile pentru vânatoare), fluerici, ocarine (instrumente muzicale), ghivece (sacsăi), jucării, măști (reclame pentru olari), miniaturi ale obiectelor de uz casnic și gospodăresc, pâlnii, pipe, pușculițe, putineie, scrumiere, solnițe, strecurători, stropitoare, vase de muls.

<sup>199</sup> Burlane pentru sobe, cahle pentru sobe, cărămidă arsă, cărămidă nearsă, olane pentru canalizare, pentru sobe, pentru acoperișul caselor, ornamente de pastile aplicate, plăci de vatră, scocuri, țepe sau borduri pentru împodobirea caselor, țigle.

<sup>200</sup> Imprimare, incizare/impresiune, îmbrânare, lustruire, pictare, picurarea culorilor, reliefare, stropirea sau turnarea culorilor cu lingura, cu pensula sau cu degetul, ștanțare.

<sup>201</sup> Cercuri simple sau concentrice, linia continuă (simplă sau în benzi), linia frântă, linia frântă în zig-zag, linia punctată, linii paralele verticale, linii paralele orizontale, linii vălurite, romburi, spirala, valul, zimți (triunghiuri repetate).

<sup>202</sup> Boboci de flori, ciorchinele de strugure, creanga de brad, floarea cu patru petale, floarea de colț, floarea-soarelui, flori, frunza de viță, frunze, garoafa, lăleaua, margareta, mărgăritarul, mușcata, mușetelul, ochiul-boului, pomul vieții, spicul de grâu.

<sup>203</sup> Aripa fluturelui, aripa vrăbiei, barza, cloșca cu pui (v. ulcioarele de nuntă), cocoșul, cucul, fluturele, melcul, pânul, pânza păianjenului, peștele, porumbelul, pupăza, șarpele.



45.

Motive simbolice<sup>204</sup>  
Motive antropomorfe<sup>205</sup>

**Disponerea motivelor**<sup>206</sup>

**Cromatică**<sup>207</sup>

**Valori/Funcții**

Pentru uz casnic

Valoare ceremonială<sup>208</sup>

Valoare decorativă

## PRELUCRAREA ARTISTICĂ A LEMNULUI

**Tehnici de lucru, procedee**<sup>209</sup>

<sup>204</sup> Frânghia, funia răsucită, ochiul, soarele (imaginea antropomorfizată a soarelui), steaua.

<sup>205</sup> Ulcioare antropomorfe (de obicei cu chipuri feminine), figurine.

<sup>206</sup> Circulară, radială.

<sup>207</sup> Culorile decorului: cobalt (albastru), din boabe negre de pământ prelucrat (negru), din pământ roșu (rușeală, rușală), din piatră albă de munte arsă și pisată (albu), din zgura produsă prin arderea în cuptor a sârmei de aramă (verde), humă de Medgidia amestecată cu rușală (galben).

<sup>208</sup> Obiceiuri de naștere, nuntă, înmormântare.

<sup>209</sup> Aplicarea metalică, bățuirea, cioplirea, cojirea, crăparea, crestarea, fasonarea, geluirea, incizarea, îmbinarea (tâmplărească, în cep, în „coadă de rândunică”, în „nut și feder”), împletirea de nuiete, încastrarea de alte esențe de lemn sau alte materiale, încheierea în cerc metalic/în cerc de lemn/în cuie de lemn/în cuie de fier, încovoierea de nuiete sau scoarțe, încrustarea, îndreptarea, înfășurarea cu fâșie de scoarță, înnegrirea, perforarea (găurirea), pictarea (tempera, ulei), pirogravarea, scobirea, sculptarea, strunjirea, ștanțarea, tăierea, traforarea, turnarea de metal, vopsirea.



- cueillette et chasse<sup>176</sup>
- industrie textile ménagère<sup>177</sup>
- pêche<sup>178</sup>

Pièces utilisées dans le transport<sup>179</sup>

### **Ornementation**<sup>180</sup>

#### **Valeurs/Fonctions**

Usage quotidien<sup>181</sup>

Fonction cérémonielle<sup>182</sup>

## **POTERIE**

### **Techniques et procédés de fabrication**

Mélange de la terre<sup>183</sup>

Préparation de la terre<sup>184</sup>

Façonnage<sup>185</sup>

Application de l'émail<sup>186</sup>

Cuisson<sup>187</sup>

### **Outils et installations pour le travail de la poterie**<sup>188</sup>

#### **Fours**

Typologie :

Position par rapport au sol<sup>189</sup>

<sup>176</sup> Pièges pour les petits animaux, paniers pour cueillir les fruits sauvages, sacs pour collecter les résines, récipients pour la poudre à canon.

<sup>177</sup> Le « râteau » à feutre.

<sup>178</sup> Divers paniers utilisés pour attraper les poissons, clôtures, laisses.

<sup>179</sup> Mains courantes des ponts au-dessus des sources de montagne, « paniers » des charrettes (paniers profonds utilisés pour le transport des restes du fauchage).

<sup>180</sup> Formée par les éléments architecturaux (plan rectangulaire, ellipse, circulaire) et par les objets (cône, demi-ellipse en section, sphère, cylindre, rectangle, tronc de cône); formée par le tressage/croisement des fibres (motifs géométriques, motifs phytomorphes géométriques).

<sup>181</sup> Dans les activités ménagères quotidiennes.

<sup>182</sup> Dans les rituels agraires; renvoie à d'anciennes pratiques magiques liées au culte de la fertilité.

<sup>183</sup> Travaillé au marteau, piétiné par les animaux, malaxé, travaillé à la main, piétiné, coupé au couteau/à la faucille.

<sup>184</sup> Préparation des boules ou des tourtes de terre qui serviront à modeler les objets.

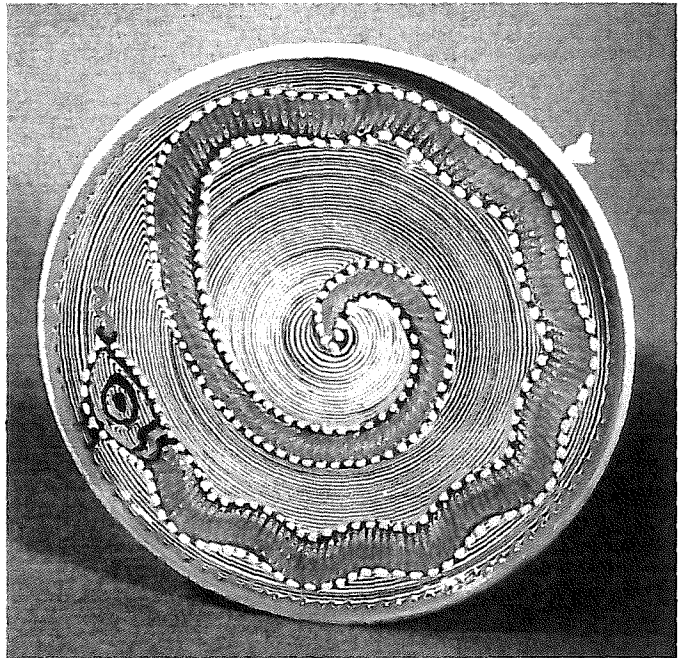
<sup>185</sup> Moulage, tournage, colombin (travaillé à la main).

<sup>186</sup> Émaillage au pinceau, par trempage, à la louche (sur les parois intérieures et/ou extérieures), écrasement de l'émail.

<sup>187</sup> Une seule cuisson, deux cuissons, trois cuissons, cuisson en moule, cuisson sans oxygène, cuisson libre.

<sup>188</sup> Ficelle (fil de fer), corne de taureau, fuseau à percer les trous, louche à émail, plume, pinceau à dessiner les motifs, brosse à décorer, peigne, moulin à émail, tour du potier, rondelle à inciser, divers supports.

<sup>189</sup> Fours de surface, fours enterrés, fours à moitié enterrés.



49.

Type de construction<sup>190</sup>  
 Type de chambre<sup>191</sup>  
 Types de foyer<sup>192</sup>  
 Types de cuisson<sup>193</sup>

### Catégories fonctionnelles

#### *Vaisselle et instruments ménagers*

Récipients pour la conservation des aliments<sup>194</sup>

Casseroles pour préparer les aliments<sup>195</sup>

<sup>190</sup> Four circulaire, médian, circulaire et médian.

<sup>191</sup> Chambre en maçonnerie, à deux demi-cercles en terre, à plaque perforée, à plaque en briques, à canal circulaire, à canal médian couvert, à canal médian découvert ; formes : parois presque droites, parois elliptiques, en demi-sphère : ovoïdale, en tronc de cône ovoïdale.

<sup>192</sup> Foyer organisé ou désordonné ; à une, deux, trois ou quatre ouvertures (rare).

<sup>193</sup> Cuisson à oxygène (céramiques rouges), cuisson sans oxygène (céramiques noires) ; première cuisson (poteries rouges), deuxième cuisson (céramiques émaillées).

<sup>194</sup> Terrine à hachis, pots, récipients pour le lait, bols, casseroles à manches, casseroles à bouillir les céréales, vases à farine, terrines à graisse, pots de confiture, de conserves, salières, carafes à boissons, carafes à vinaigre, à huile, à lait.

<sup>195</sup> Bols et terrines pour cuire, chaudrons, casseroles, formes à gâteau, casseroles à long manche, casseroles pour la préparation des repas de nocces/baptême, pour cuire les offrandes, casseroles à réchauffer les boissons, poêles, plateaux, plaques de cuisson, plaques à cuire le pain, récipients *tzeste* à cuire le pain et la farine de maïs (ces derniers étaient fabriqués rarement, à l'occasion d'un jour spécial, appelé *răpotinul țăștelor* le 3<sup>e</sup> mardi après Pâques).

Couverts pour plats et boissons<sup>196</sup>

*Vaisselle à fonction magique/cérémonielle et religieuse*<sup>197</sup>

Objets en terre cuite (diverses fonctions)<sup>198</sup>

Matières premières pour le bâtiment et éléments d'architecture en terre cuite<sup>199</sup>

## Décoration

*Techniques de décoration*<sup>200</sup>

### Structure de la décoration

Motifs géométriques<sup>201</sup>

Motifs phytomorphes<sup>202</sup>

Motifs avimorphes et zoomorphes<sup>203</sup>

Motifs symboliques<sup>204</sup>

Motifs anthropomorphes<sup>205</sup>

**Disposition des motifs**<sup>206</sup>

**Chromatique**<sup>207</sup>

<sup>196</sup> Tasses, jattes, soucoupes, terrines à manches pour transporter le repas aux champs, récipients à lait, verres, bols, jarres, pichets à « seins » (bec verseur) sur le manche, sur le ventre, sans « seins ».

<sup>197</sup> Pots pour le *don du cousin* ou le *don de la sœur* (cérémonies d'initiation), bols à eau bénite, pots de *Joimari* (le jeudi saint), casseroles à médecine, casseroles à sortilèges, gourdes plates ou arrondies pour les invités, chandeliers, encensoirs, casseroles à donner en offrande, jarres, tasses, jarres à offrir aux fêtes des saints patrons, poterie nuptiale décorée de motifs censés protéger et donner fertilité au couple, poterie des parrains.

<sup>198</sup> Plateaux larges à pâte, couvercles pour les casseroles de tzuika, couvercles à casseroles, sifflets pour attirer les animaux (outils de chasse), flûtes, ocarinas, pots de fleurs, jouets, masques (rôle de publicité pour le potier), objets ménagers en miniature, entonnoirs, pipes, boîtes à économies, cendriers, salières, passoires, arrosoirs, récipients pour la traite des vaches.

<sup>199</sup> Tuyauterie pour les cheminées, plaques de cheminée, briques cuites et non cuites, tuyaux de canalisation, gouttières, décoration appliquée, plaques à four, buses et coursiers, pointes ou bordures décoratives sur la maison, tuiles.

<sup>200</sup> Par impression, par incision, par assemblage, par polissage, par peinture, par égouttement des couleurs, par mise en relief, couleur éclaboussée ou versée à la louche, au pinceau ou au doigt, par estampillage.

<sup>201</sup> Cercles uniques ou concentriques, ligne continue (simple ou sous forme de rayures), ligne brisée, zigzags, pointillé, lignes parallèles horizontales ou verticales, vagues, losanges, spirales, à dents (séries de triangles).

<sup>202</sup> Boutons de fleurs, grappes de raisins, branches de sapin, la fleur à quatre pétales, l'edelweiss, le tournesol, la feuille de vigne, l'œillet, la tulipe, le géranium, la camomille, l'arbre de Jessé, l'épi de blé.

<sup>203</sup> Ailes de papillon, ailes de moineau, la cigogne, la poule et ses poussins (sur les vases de noces), le coq, le coucou, le papillon, l'escargot, le paon, la toile d'araignée, le poisson, la colombe, la huppe, le serpent.

<sup>204</sup> La corde, la corde tressée, l'œil, le soleil (image anthropomorphisée), l'étoile.

<sup>205</sup> Jarres anthropomorphes (généralement avec des visages féminins), figurines.

<sup>206</sup> Circulaire, radiale.

<sup>207</sup> Couleur de la décoration : bleu cobalt, en graines noires de terre, en terre rouge, en pierre blanche de montagne cuite et concassée, en scories de cuivre (vert), en terre de Medgidia mélangée à de la terre rouge (jaune).

### Valeurs/fonctions

Usage ménager

Valeur cérémonielle<sup>208</sup>

Valeur décorative

## LE TRAVAIL ARTISTIQUE DU BOIS

### Techniques et procédés de fabrication<sup>209</sup>

#### Catégories fonctionnelles

Éléments d'architecture<sup>210</sup>

Fontaines<sup>211</sup>

Enclos

Installations techniques<sup>212</sup>

Instruments de musique<sup>213</sup>

Objets pour la petite industrie ménagère<sup>214</sup>

Meubles<sup>215</sup>

Objets liés aux croyances, aux superstitions, à la magie, au culte<sup>216</sup>

Objets pour les cérémonies et les rituels<sup>217</sup>

Portes

Pièces pour l'apiculture<sup>218</sup>

Outils pour les bergers<sup>219</sup>

---

<sup>208</sup> Rituels de naissance, de noces, funéraires.

<sup>209</sup> Avec applications métalliques, au brou de noix, bois taillé, écorché, fendu, entaillé, façonné, raboté, incisé, assemblé (à angle droit avec tasseau, aux vis en bois, à angle droit par queues, par rainure et languette), branches tressées, à insertion d'autres essences ou matières, cerclage au fer/au bois, clouage, par déformation (branches, osier ou écorces), à incrustations, par déformation, par habillage en écorce, par noircissement, par perforation, peint (peinture à eau ou à huile), pyrogravure, sculpture, par travail au tour, par impression, par découpe, par chantournage, aux métal fondu, peint.

<sup>210</sup> Cadres de portes et de fenêtres, mains courantes, revêtement des murs, têtes de poutres, poutres transversales, serrures, sols en bois, bords de fours, balcons, colonnes, piques, crochets, portes.

<sup>211</sup> Seaux, bras pour la fontaine, roues pour la fontaine.

<sup>212</sup> Axe central des presses, des fontaines à roue, roues pour moulins à eau, presses à huile, mortiers.

<sup>213</sup> Boutchoum, caval, bouchaï, cornemuse, flûtes, flûtes de Pan, ocarinas, toulnik.

<sup>214</sup> Verges du métier à tisser, quenouilles, fuseaux, moulins, peignes, toupies, métiers à tisser, rouet à filer, poulies, dévidoirs, navettes, cadres à broder.

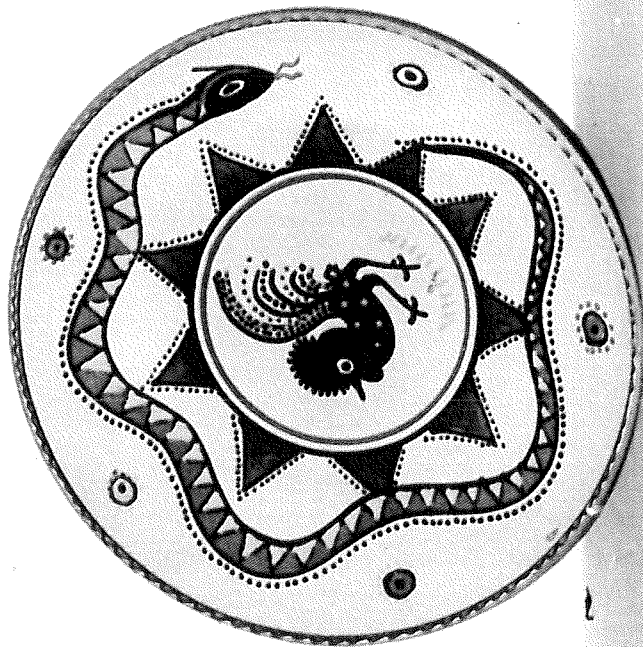
<sup>215</sup> Bancs, supports à casseroles, étagères, poutres, coffres, armoires, banquettes, coffres à dot, coffres à outils, balançoires, supports à cuillères, tables et tables basses, lits, étagères, pendules, écrins, cadres de miroir, chaises et tabourets.

<sup>216</sup> Croix tombales, croix pour les routes, icônes sur bois, négatifs pour les xylogravures, récipients pour le pain bénit, monuments funéraires, *troitza*.

<sup>217</sup> Massue, masques.

<sup>218</sup> Bâtons à mesurer le lait, *stiubei* (bol en bois creusé).

<sup>219</sup> Bâtons, bols, bols à traire, seaux, cuillères, louches, tables à compter, moules à fromage (en forme de croix, rectangulaires, rondes à poignées, sans poignées).





4 - émaillage:

---

---

5 - techniques de finissage:

---

---

6 - techniques de cuisson:

---

---

7 - formes et dimensions:

---

---

---

---

---

8 - motifs ornementaux:

---

---

9 - chromatique:

---

---

- Décoration aux colorants/pigments naturels \_\_\_\_\_

- Emaillage - matériaux et substances utilisés \_\_\_\_\_

- Type du four utilisé pour cuire la poterie \_\_\_\_\_

- Modalités de construction/parties composantes \_\_\_\_\_

---

---

- Terminologie spécifique à la zone pour désigner les différentes catégories de:

- ustensiles/instruments de travail \_\_\_\_\_

---

---

- techniques de travail \_\_\_\_\_

---

---

- types d'objets produits \_\_\_\_\_

---

---

- Cuisson des poteries au four (combien de cuissons pratique-t-on - leurs noms) \_\_\_\_\_

---

---

14. Respect de la tradition : intégral ; partiel

15. Appréciation de la valeur de l'artisan au sein de la collectivité:

---

---

16. Si la continuité de son travail est assurée: OUI/NON.

Par combien de personnes: \_\_\_ de la famille \_\_\_; de l'extérieur \_\_\_

Leurs noms et prénoms: \_\_\_\_\_

---

---

---

---

---

17. S'il dirige une activité d'enseignement (école, classe, cercle etc.) pour la formation d'artisans: OUI /NON

Adresse de l'école/ de l'atelier (téléphone compris): \_\_\_\_\_

---

18. Quels sont les problèmes auxquels il se heurte:
- |   |                          |
|---|--------------------------|
| procurer les matériaux  | <input type="checkbox"/> |
| vendre les produits   | <input type="checkbox"/> |
| participer à des manifestations/<br>nationales et internationales | <input type="checkbox"/> |
| transmettre son métier  | <input type="checkbox"/> |

19. Evénements nationaux și internationaux auxquels il a participé et distinctions, si oui (année/événement/lieu):

---

---

---

Complété par: Nom et prénom \_\_\_\_\_

Institution/fonction \_\_\_\_\_

Signature \_\_\_\_\_

Date: \_\_\_\_\_

\*Au cas où vous estimez nécessaires d'autres précisions, nous vous prions d'utiliser des pages attachées.



### Fiche pour l'inventaire

#### Liste des éléments actuels du patrimoine culturel immatériel

##### Chapitre I. : **Métiers traditionnels**

- catégories et genres (artisanat en bois, en glaise - poterie, en métal, en os et corne, en fibres animales et textiles, en pierre, marbre, cuir, fourrure, paille, peinture sur œufs, gastronomie traditionnelle).

Chapitre II. L'élément actuel du patrimoine culturel immatériel: \_\_\_\_\_  
(par exemple, le savoir –faire de la céramique traditionnelle de Horezu)

Terme normalisé	
Noms locaux/régionaux	
Description sommaire	
Aire de manifestation	
Nationalité	
Catégorie d'âge	
Catégorie de genre/sexe	
Catégorie socioprofessionnelle	
Rural/urbain	

Situation actuelle	
Sauvegarde / modalités et mesures	
Notes	

Complété par: Nom et prénom \_\_\_\_\_

Institution/fonction \_\_\_\_\_

Signature \_\_\_\_\_

Date: \_\_\_\_\_