

# K'at

**Chqakema ri urayb'al qak'u'x  
pa junamam  
Uwujil jalajoj taq qetamab'al**





# **K'at**

Chqakema ri urayb'al qak'u'x pa junamam

## **Uwujil jalajoj taq etamab'al**



Publicado en 2019 por la Organización de las Naciones Unidas  
para la Educación, la Ciencia y la Cultura (UNESCO)  
Oficina en Guatemala 4a. calle 1-57, zona 10  
01010 Guatemala, Guatemala

Coordinación editorial: Lucía Verdugo  
Asesoría técnica: Mariana Samayoa  
Autoría: Karen Legrand  
Edición: Mariana Samayoa y Elena González  
Ilustración: Edgar Daniel Morales  
Traducción: Candelaria López Ixcoy  
Diseño Gráfico: Diana Zepeda Gaitan



Óscar Hugo López Rivas  
Ministro de Educación

Héctor Canto Mejía  
Viceministro Técnico de Educación

María Eugenia Barrios Robles de Mejía  
Viceministra Administrativa de Educación

Daniel Domingo López  
Viceministro de Educación Bilingüe e Intercultural

José Moreno Cámbara  
Viceministro de Diseño y Verificación de la Calidad Educativa

Wendy Melina Rodríguez Alvarado  
Directora General de DIGEEX

Los términos empleados en esta publicación y la presentación de los datos que en ella aparecen no implican toma alguna de posición de parte de la UNESCO en cuanto al estatuto jurídico de los países, territorio, ciudades o regiones ni respecto de sus autoridades, fronteras o límites.

Las ideas y opiniones expresadas en esta obra son de los autores y no reflejan necesariamente el punto de vista de la UNESCO, ni comprometen a la Organización.

# K'utb'al tzij

Alitomab', ixoqib':

Xnuk' upam le wuj k'o pa iq'ab' rech kaya' ri tob'anik chiwe ruk' ri eta'manik kib'an pa ri jalajoj taq chak pa uwi' ri ch'ajch'oj k'aslemal. Ri q'ij ramaj ke'atzijob'ej nik'aj chik ixoqib' pa ri jalajoj taq chak xa utzilal ri'. Rech iwonojel pa junamam kitzijob'ej k'iya jastaq ri qas kajawax chiwe, rajawaxik chi ri ix utz kina'o kixch'awik xuquje' ronojel ri kitzijob'ej chiwach pa uwi' ri k'aslemal xa rech kitoq'ej iwib'. China'taj, are chi' kaqamulij qib' ri oj ixoqib' qonojel k'o ri kaqeta'maj.

Konojel ri ixoqib' jalajoj taq kijunab', k'o k'i taq kina'ojib'al ketamab'al pa uwi' ri k'aslemal k'utum kan chi kiwach kumal ri kinan ri kinoy xuquje' kumal nik'aj chik winaqib' junam kikomon kib'anob'al kuk'. Kaqata chiwe chi kiya nim uq'ijil ronojel ri na'oj chomab'al kechab'em kan ri iwati't imam chiwe.

Ri jalajoj taq chak rech ri Ch'ajch'oj K'aslemal, b'anom pa oxib' tanaj tzijonem rech ri k'aslemal: ri tijonem eta'manem pa uwi' ri ch'akulaj, chi ixoq chi achi; ri tzuqun ib' xuquje' ri uq'atuxik ri k'axk'olil pa ri uk'aslemal ri ixoq. Ri kaqaj ri oj are kaya'tajik chi ri ixoqib' kakitzijob'ej rij ri jalajoj taq jastaq kakiya uchuq'ab' ri rutzilal ri k'aslemal. Kajawaxik xuquje' chi ronojel ri kakichomaj kakib'ano katob' chi ke ri a're' xuquje' chi kech konojel ri e k'o chi kinaqaj.

Ri qamolaj winaqilal UNESCO ruk' ri Ministerio de Educación, xkik'am kib' rech kechakun chi rij ri jalajoj taq chak katajin kub'an ri jun molaj chak ub'i' Objetivos de Desarrollo Sostenible xuquje' ruk' ri k'ak' cholb'al chak ub'ina'am Educación 2030 en Guatemala. Ri UNESCO xuya uchuq'ab' ri ub'e'al uchak rech kaya' ri k'amoj ib' chi kixo'l ri tijonem eta'manem, ri ch'ajch'oj k'aslemal xuquje' ri junamilal pa ri uk'aslemal ri winaq. Sib'alaj uya'om uq'ijil ri tijonem pa kiwi' ri jalajoj taq tzijonem kab'an pa uwi' ri ucholajil ri nimachak rech tijonem, rech ri VIH xuquje' rech ri ch'ajch'oj k'aslemal.

Ri utaqanel tzij ri UNESCO xas q'alaj ri kub'ij: kuya tob'anik chi kech ri Estados Miembros kib'i' rech kakijach jun tijonem ri xa katob'an ruk' jalajoj taq uch'ajch'ojil ri k'aslemal. Wa jun tijonem rajawaxik kuto' ri junamilal chi kiwach ri ixoqib' ri achijab' pa jalajoj taq riqoj ib' kab'an chi rij ri tijonem eta'manem qas e jikilik qas pa junamilal. Xuquje' kakiya uq'ij ri utz k'olem, ri tijonem qas pa saqil ub'e'al xuquje' ri uriqik jalajoj taq eta'manem kech konojel chi ixoqib' chi achijab'.

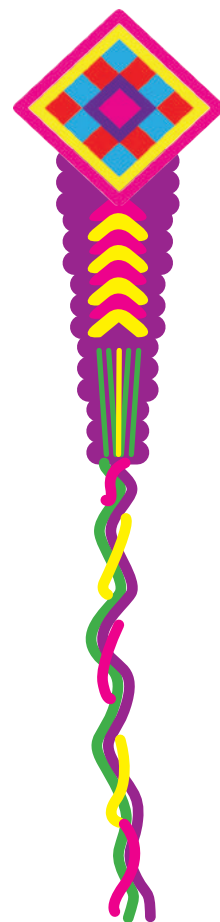
Pa we jun k'ak' ub'e'al ri tijonem chi rij ronojel ri ub'anikil ri achi, ri ixoq are kajawaxik: kaya' chi kech ri alaj taq alab'omab', ri alaj taq alitomab', ri alab'omab', ri alitom, ri na'oj xuquje' ri jalajoj taq rutzilal k'aslemal, ri kuya q'ij chi kech kakib'an ri qas ya'tal che ri kik'aslemal, ri kipetik we ixoq we achi. Xuquje' katob'an kuk' konojel ri alitomab', alab'omab' rech ma kakitz'aj ta kib' ruk' itzel taq yab'il jacha taq ri VIH, ri kux yawab' ixoq ri ali xa k'u ma jeta ri' uchomaik, ri ronojel uwach k'axk'olil kakik'ulumaj.

Kurayij qak'u'x chi kib'an je'lataq chak, chi iwonojel kiweta'maj je'lataq na'oj rech ri ik'aslemal.





# Ri ucholajil we wuj



Okib'al tzij:..... —•



Nab'e tas: Ch'ajch'oj k'aslemal, kowilaj taq kemoj ib'... —••

Ch'uti'ojeril tzij: Ri achik'anel al Talin..... —•••



Ukab' tas: Ub'atz'ixik ri qab'e..... —•••

Ri nan Tomasa ruk' ri kaqaj che ri qak'aslemal..... —•••



Rox tas: Ch'ajch'oj k'aslemal, kowilaj taq kemoj ib'..... —•

Ri al Margarita ruk' ri urayb'al uk'u'x karapinik..... •

Junam chojchomanoq..... —•



# Okib'al tzij

Ri wokaj chak rech uch'ajch'ojil k'aslemal xuquje' ri rutzilal k'aslemal rech tijob'al kech ri alaj taq alitomab', ri alitomab', ri ixoqib', ri alab'om e alaxinaq pa we Iximulew, karaj kutzukuj jalajoj taq ub'eyal ri eta'manem rumal che kajawaxik kaya'taj pa junamam chi ke ixoqib', achijab', jawi k'o wi ri nimanem tzij, ri k'amoj ib' xuquje' ri k'amoj uq'ab'al.

K'at. Junam kaqakem ri kurayij qak'u'x qanima'- Ri uwujil jalajoj taq etamab'al, are jun wuj tob'anel rech ri wokaj chak rech ri Uch'ajch'ojil k'aslemal xuquje' ri Rutzilal k'aslemal. Ruk' wa' katz'aqatisax uwach ri uchakuxik jalajoj taq eta'manem, b'anikilal xuquje' ri kekowin kakib'an ri alaj taq alitomab', ri alitomab' ri alab'omab' xuquje' ri ixoqib'. Konojel ri a're' e k'o che ri eta'manem chi jujun taq b'anoj chak rech ri wokaj. Ri uwujil jalajoj taq eta'manem jachom pa oxib' tas, chi kipam wa' keriqitaj ojer taq tzij, ucholajixik tzij, ri kajawax chech ri k'aslemal xuquje' jalajoj taq b'anoj chak rech chomanem na'ojinem.

## **Nab'e tas:**

***Ch'ajch'oj k'aslemal, kowilaj taq kemoj ib'.***

Ri al Talin, ri achik'anelalaj ixoq kuk'ut chi qawach jun uwach ub'anik jalajoj taq rikil ri k'o kuwachij cheh ri qach'akul.

## **Ukab' tas:**

***Ub'atz'ixik ri qab'e.***

Ri nan Tomasa kak'o'ji' quk' rech junam kaqachomaj rij ri kaqaj chi re ri qak'aslemal.

## **Rox tas:**

***Katajin kinb'in kuk' ri jalajoj taq wachik' chech ri k'aslemal.***

Ri al Margarita kutzijoj chi qe ri nim ub'antajik ri utijoxik ib' rech kaya'taj ri urayb'al qak'u'x chech ri qak'aslemal.



# Nab'e tas

Ch'ajch'oj k'aslemal, kowilaj taq kemoj ib'  
Ri al Talin, achik'anelalaj ixoq







Ri al Talin kel pa ri komon Las Lagunas Cuaches  
ub'i', jun winaq ujunab', kachakun pa jun t'isomab'al.  
Are chi' k'a la'j sib'alaj xel uk'u'x xux ta jun nimalaj  
ajb'anol wa. Chatb'in ruk' pa jun je'lalaj solinem, je'l  
tzuqunem kub'an pa ki'kotemal.





Ri al Talin karaj kub'an jun qusilaj wa'im kech ri rachib'il pa ri t'isomab'al. Pa ri ub'inem pa ri k'ayb'al keril nimaq taq koxtar arroz, kinaq', ixim xuquje' chakach taq uwach che', jalajoj taq ichaj sib'alaj kotz'i'j kika'yb'al ri sib'alaj kaqaj chuwach.



Are chi' xeril k'iya taq jastaq ketijowik, ri al Talin xuna'taj ri tzijonem ub'anom ri unan ruk' pa uwi' ri b'o'j rech kiwa kuk'ya' jun ja winaq.



Xinchomaj are ximb'an ri pupusas rumal che ri kar sib'alaj paqal rajil e la aweta'm at jasche paqalinaq rajil ri kar?

Rumal che ri winaqib' kek'amowuloq, pa taq'aj kipetik wi, ri q're' rajawaxik kakitoj kipetik rech ke'ulqaj k'a pa ri qakomom



Ri al Talin xuchomaj are xub'an ri je'lataq pupusas ruk' q'or rachi'l kexu xuquje' pix rech kakitij ri rachib'il kechakun pa ri t'isomab'al.



Ri al Talin sib'alaj kaki'kotik xb'e pa ri t'isomab'al rumal ruk'a'm b'i je'lataq pupusas e b'anom b'i rumal. Konojel ri rachib'il kakich'aj ri kiq'ab' rech kakitij ri k'ilim lej ruk' kexu, qas kakitz'ub'ub'ej ri uwi' taq kiq'ab'.

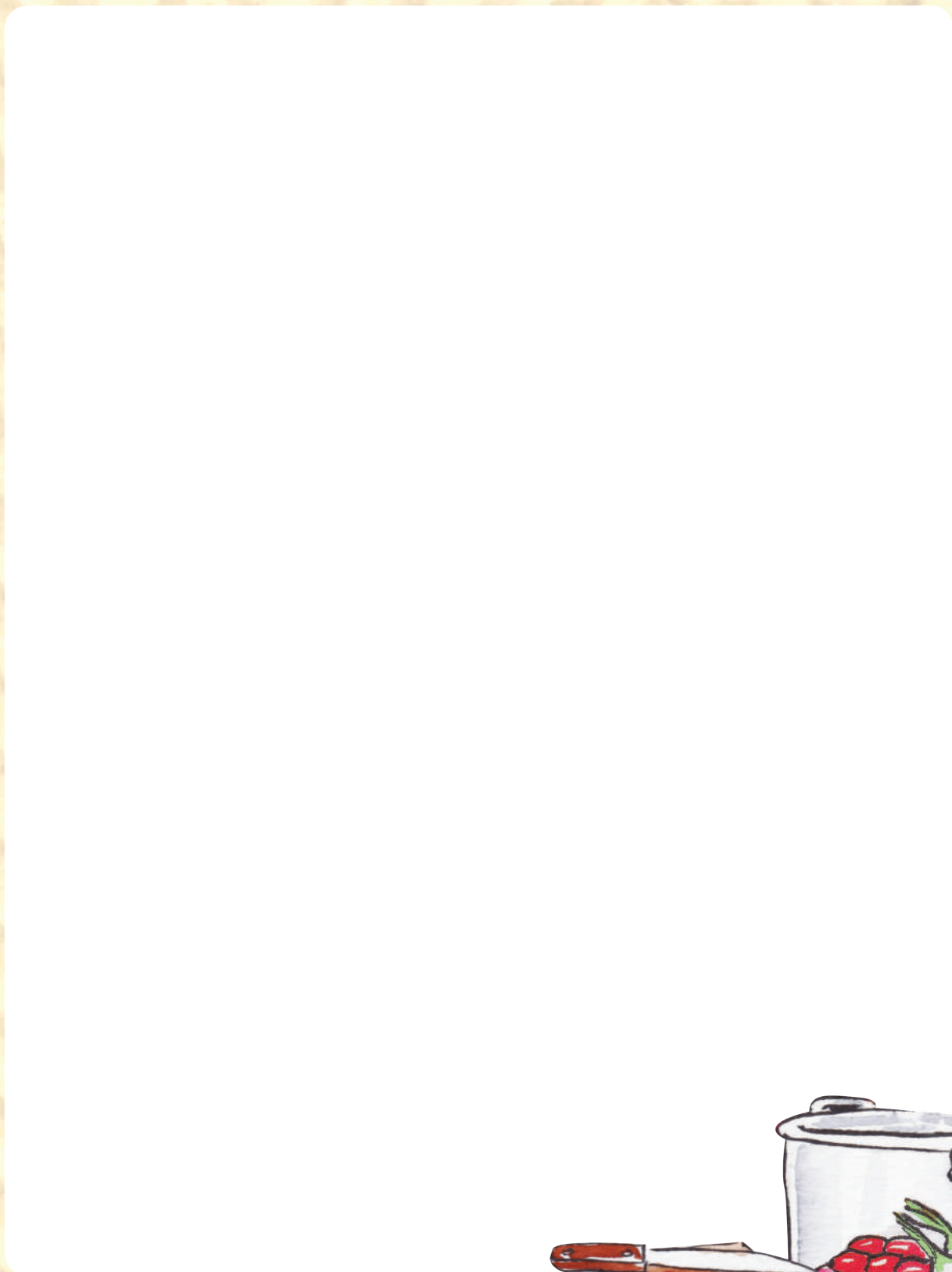




Ri al Talin kaki'kotik, xuchomaj chi kuxol chi nik'aj  
 uki'il ri jalajoj taq wa'im rech ri ub'o'jal ri kiwa  
 kuk'ya' ri jun ja winaq.



Chab'ij chi re ri al Talin jun je'la rikil ri qas utz kana' ub'anik, masach chawe chi rajawaxik kaya' chupam ri kuta ri ub'o'jal kiwa ri jun ja winaq.



# **Ukab' tas**

**Ub'atz'ixik ri qab'e**

**Ri nan Tomasa ruk' ri kajawax che ri k'aslemal**



Ri nan Tomasa xa ajkun rech ri tinamit Momostenango, ri are' k'amol b'e xuquje' pixab'anel kech nik'aj chik nan tat rech ri komon. Jun q'ij k'o pa jun riqoj ib', chi la' xuchomaj xtzijon kuk' jupuq alitomab'. Chata' ri je'latzijonem xub'an kuk'.



Che wa chanim kwaj kintzi'oj  
 chiwe ri nim ob'antajik ri kurayij  
 qak'u'x qanima', djastag ri kurayij  
 ik'u'x iwanima'? we k'a maja'  
 iweta'm, ri in kintob'iwuk' rech  
 kiweta'maj ri', chqatog'ej qib'  
 ruk'ri kik'utum kan ri  
 qati't qamam chi qawach



Nab'e are rajawaxik kaqeta'maj chi ri oj, oj  
 tz'aqat taq winaqib', k'o qach'akul, k'o qana'oj,  
 k'o qachomab'al, k'o quxlab', k'o qanima'. Ronojel  
 wa' kak'iy quk' pa ri qak'iyem kaqamaj uloq are  
 chi' k'a oj ak'alab'.



¿Jastaq rija'lil ri kurayij ik'u'x iwanima' ri kiwaj ix kitiko? Chitz'ib'aj on xa kitz'aj uwach kajib' ri kiwaj kib'an pa ri chwe'q kab'ij, k'iya taq na'oj, k'iya taq jastaq ri kiwaj kab'e'ib'ana' chupam lajuj junab'.

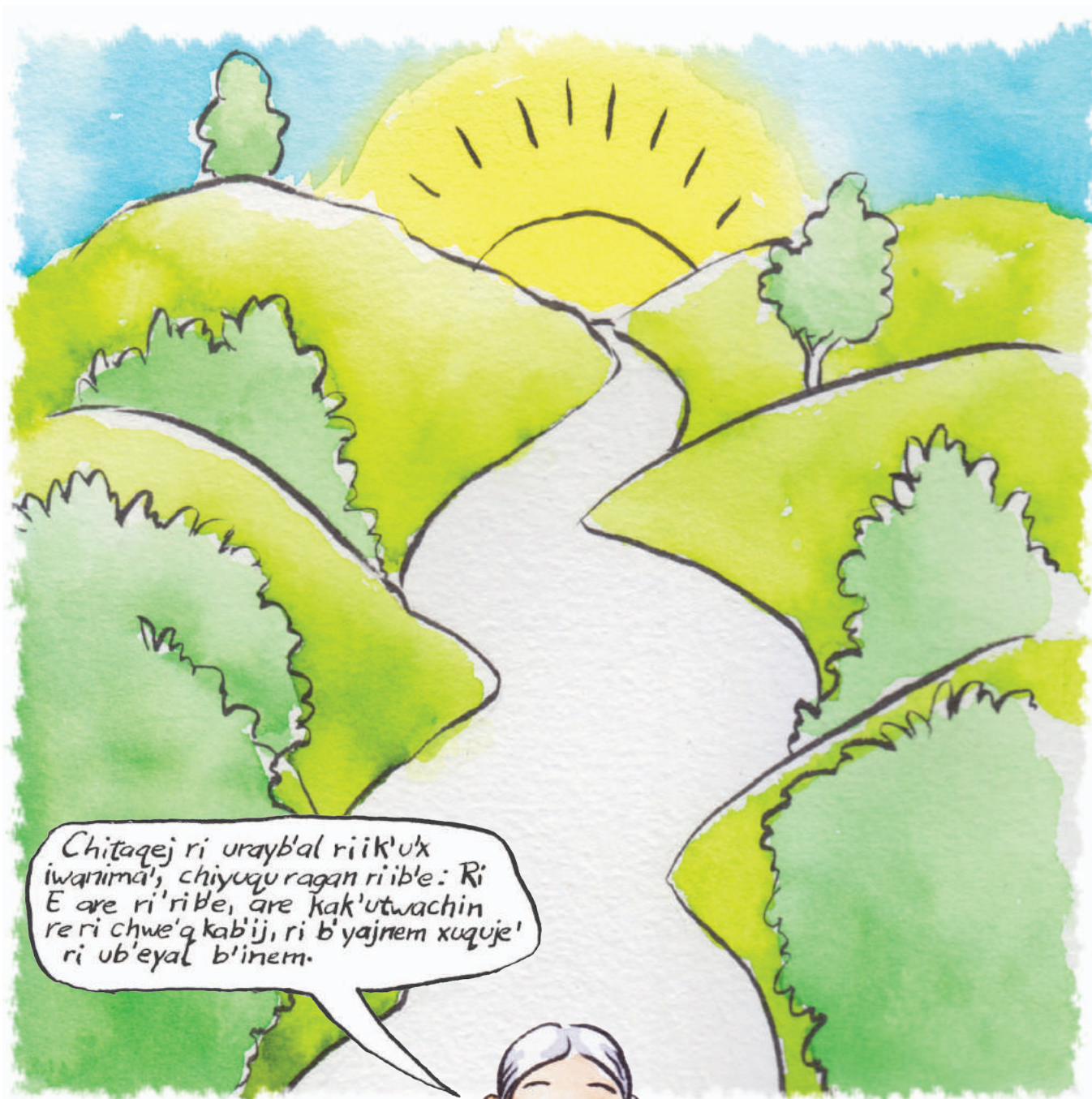


Ri ix, ix ija: Ri Q'anil are kuk'utwachij  
ri kajib' ub'onil ri ixim xuje' kuk'utwachij  
ri kajib' uxkutat ri kaj'ulew.





¿Jas kajawaxik rech kaya'taj ri kurayij ik'u'x pa ri k'aslemal? Chitz'ib'aj we ne xa kitz'aj uwach ri rajawaxik chiwe rech kaya'taj ri kiwaj chech ri k'aslemal pa ri chwe'q kab'ij.



Chitajej ri uraybal riik'ux iwanima', chiyuquragan riibe: Ri E are ri'ribe, are kak'utwachin re ri chwe'q kab'ij, ri b'yajnem xuquje' ri ub'eyal b'inem.



¿Jastaq utzilal kakik'am ub'e ri urayb'al nuk'u'x? Chitz'ib'aj we ne xa kitz'aj uwach ri jalajoj taq iwutzilal.



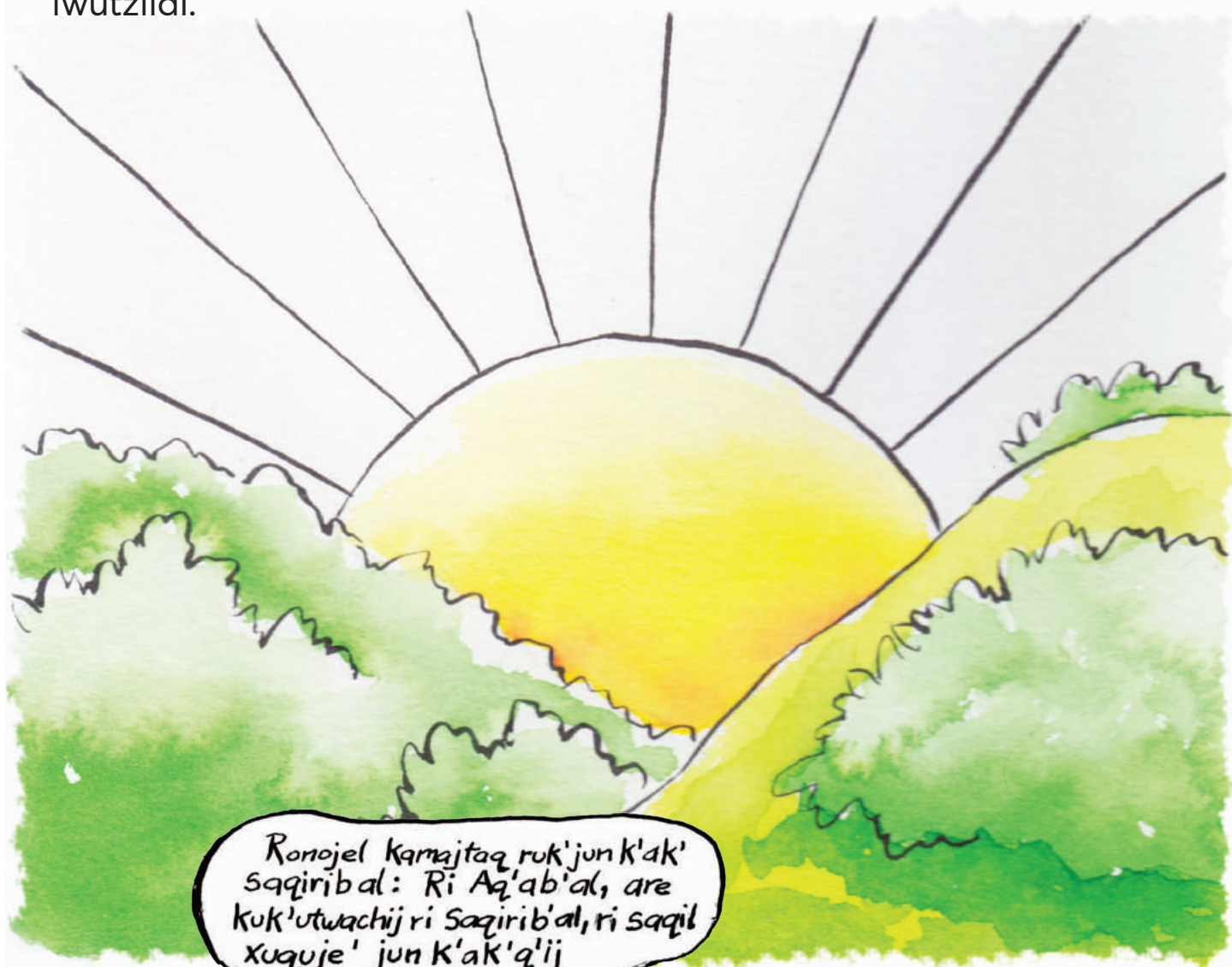
Ri ix Kixsilob'ik xuquje' Kixk' exwachitaj pari ib'e: Ri Kan, are kuk'utwachij ri cuq'ab'il xuwinaqirisaj ri Kaj Ulew, ri uk'exwachitajem ri winlaqilal xuquje' ri uk'iyem ri k'u'xaj.





¿Jachike taq ri ichuq'ab' xuquje' ri rutzilal iwach rech kitik b'i nik'aj chik urayb'al ik'u'x?

Chitz'ib'aj we ne xa kitz'aj uwach kajib' chuq'ab'il xuquje' kajib' iwutzilal.



Ronojel kamajtaq ruk'jun k'ak'  
Saqiribal: Ri Aq'ab'al, are  
kuk'utwachij ri Saqiribal, ri saqil  
xuquje' jun k'ak'q'ij











# Rox tas

*Kinb'in ruk' ri urayb'al nuk'u'x*

*Ri al Margarita ruk' ri urayb'al uk'u'x karapinik*



Ri al Margarita k'o oxlajuj ujunab', je la' kel pa ri komon ub'i' Xo'l B'e, rech ri tinamit Tz'olaj Ya'. Are nab'e al chi ke ri job' rachalal. Ri unan ma xkowin taj xutoj ronojel ri utijoxik rib', rumal ri' xewi xuk'is ri nab'e junab' tjon ib'.







Ronojel nimaq'ab', ri al Margarita kutatab'ej ri uq'axem ri xik'anel ch'ich' kaq'ax pa kaj pa waqib' ramaj, are chi' kuto aninaqil kel b'i chi uwach ri ja rech kuka'yej.



Ronojel q'ij ri al Margarita ruk' ri unan kakik'ayij joch', liktamal pa ri uk'u'x ri komon. Xa re k'u ri ali ma kuya ta kan uchomaxik ri xik'anel ch'ich' kuka'yej pa kaj.





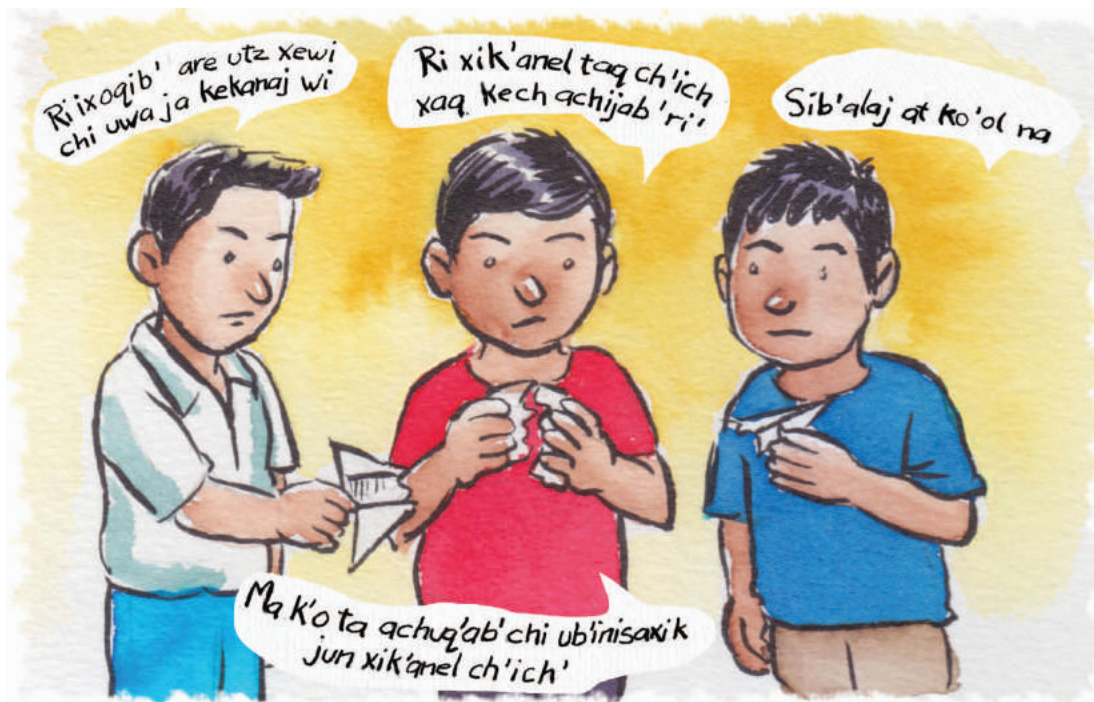
Ri al Margarita sib'alaj karayin uk'u'x kab'e chi upam jun xik'anel ch'ich' rech kuq'i'a ri kaj, ke'uka'yej ulo chi kaj ri nimaq taq k'iche'laj, ri b'inel ja', ri cho xuquje' ri k'iya taq komon keq'alajinik.







Ronojel b'enaq q'ij kel b'i chi retz'ab'exik ri alaj uxik'anel ch'ich' ub'anom ruk' wuj.



Ri unan ri al Margarita kutatab'ej ronojel ri tajin kakib'ij. Jumul xuchomaj b'ik xb'e pa jun tijob'al ri jawi chi' kuriqa na kab'e'uk'ayij wa, xas xutz'ib'aj kan ri ral rech kutaqej utijoxik rib'.

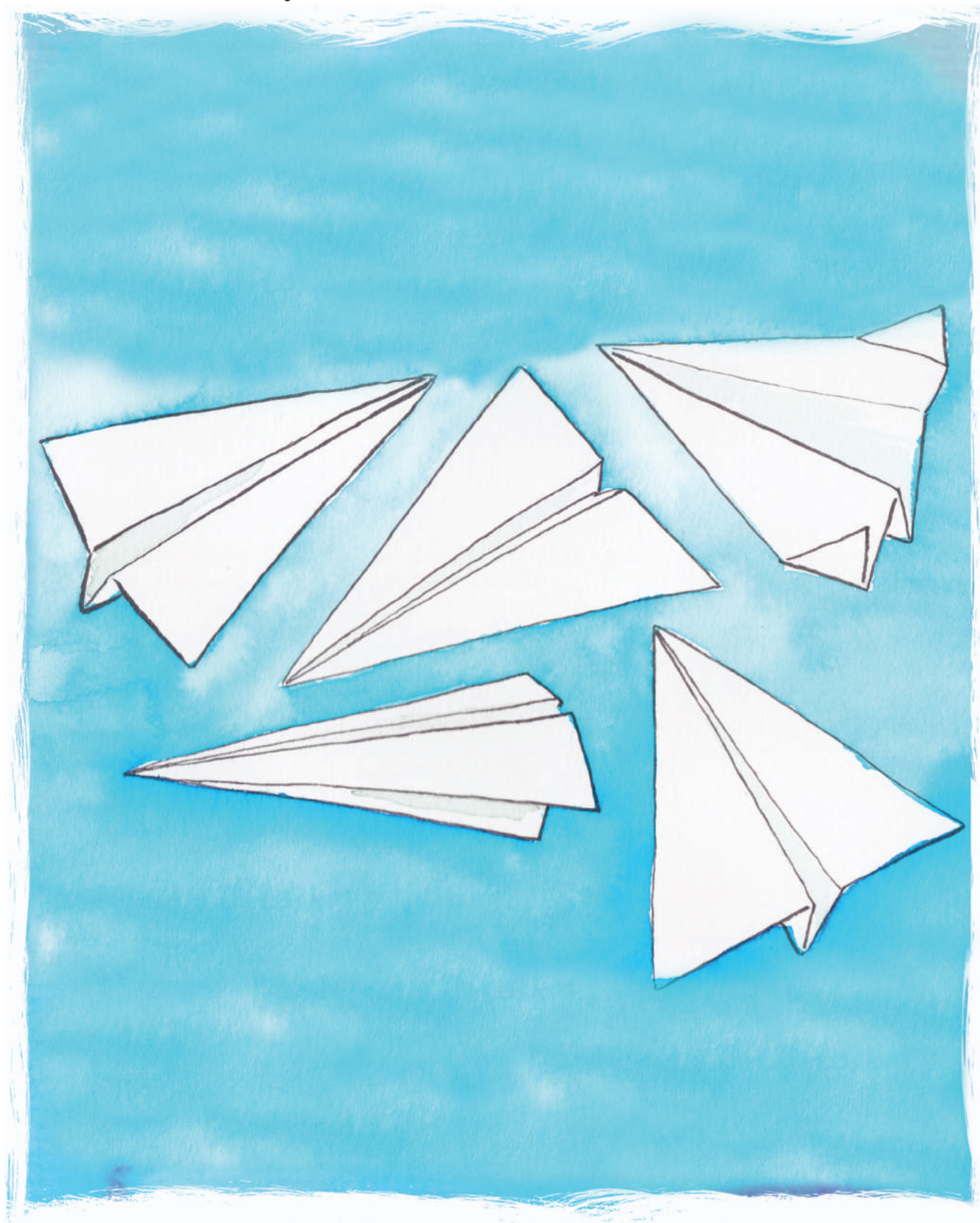




Chanim ri al Margarita utaqem ri ukab' junab'.  
Uchomam chi kuk'isa na ronojel ri utijoxik rib' rech  
kaya'taj che kux na ri nab'e ixoq ajxik'anel ch'ich'.



Chatzijob'ej chi re ri al Margarita ronojel ri kurayij  
ak'u'x rech junam kixxik'an chi utzukuxik.



## ***Junam chojchomanoq***

¿Jastaq ri' ri urayb'al k'u'xaj xuquje' ri kajawaxik kaya'tajik?

¿Jas kinna'ore chi' kenutz'ib'aj ri kurayij nuk'u'x che ri k'aslemal?

¿Jasche sib'alaj rajawaxik chi ri oj ixoqib' k'o urayb'al qak'u'x?

"Kink'am uq'ab'al chi kintzijob'ej ri jalajoj taq urayb'al nuk'u'x xuquje' ri kwaj kya'tajik pa ri nuk'aslemal kuk' nik'aj chik ixoqib'".

