

Education Pour Tous en Afrique

« Statistiques et
Analyses sous-régionales »

Rapport Dakar + 6



Pôle de Dakar

ANALYSE SECTORIELLE EN EDUCATION

STATISTIQUES ET ANALYSES SOUS-REGIONALES

Education
Pour Tous
EN AFRIQUE
2 0 0 6

RAPPORT DAKAR + 6

1. Contexte du rapport

- Depuis 2002, le BRENDA publie chaque année un rapport faisant état des lieux des **avancées de l'objectif d'Éducation Pour Tous**
- Pour le 5ème anniversaire du Forum mondial de Dakar sur l'éducation, la série des rapports se transforme en affichant une plus grande ambition: **servir directement à l'évaluation des choix de politique éducative** en référence aux objectifs de Dakar.
 - Rapport « Dakar + 5 Repère pour l'Action »
- Depuis, le BRENDA alternera d'une année à l'autre un rapport principal tel que « Dakar+ 5 » et un **rapport intermédiaire resserré sur les statistiques**. Cette édition « Dakar + 6 » constitue le 1^{er} rapport intermédiaire de la série.

2. Objectifs du rapport

- Alimenter les réflexions en cours sur les défis de l'intégration régionale en Afrique,
- Apporter une contribution à la mise en œuvre de la 2ème décennie de l'éducation de l'Union Africaine,
- Suivre les avancées des objectifs d'Éducation Pour Tous,

2. Objectifs du rapport

- En mettant à disposition des acteurs des systèmes éducatifs africains des **informations statistiques** prenant en compte le **secteur éducatif dans son ensemble** de chaque pays afin de nourrir le dialogue sur les principaux choix et arbitrages de politique éducative
- En présentant et commentant ces informations par **regroupements régionaux** afin de situer chaque pays dans une perspective régionale
- En **positionnant chaque région** dans le contexte africain

3. Choix méthodologiques

- Rapport basé sur une approche *comparative* et *empirique* sur les *données disponibles les plus récentes* sur les systèmes éducatifs africains, avec une entrée par région.
- Le regroupement régional retenu est celui de la **Division de la Population des Nations-Unies** en 5 sous-régions:
 - **Afrique du Nord** (Algérie, Égypte, Jamahiriya arabe libyenne, Maroc, Soudan, Tunisie),
 - **Afrique de l'Ouest** (Bénin, Burkina Faso, Cap-Vert, Côte d'Ivoire, Gambie, Ghana, Guinée, Guinée-Bissau, Libéria, Mali, Mauritanie, Niger, Nigeria, Sénégal, Sierra Leone, Togo),
 - **Afrique Centrale** (Angola, Cameroun, RCA, Congo, RDC, Gabon, Guinée Equatoriale, Sao Tome et Principe, Tchad)
 - **Afrique de l'Est** (Burundi, Comores, Djibouti, Erythrée, Ethiopie, Kenya, Madagascar, Malawi, Maurice, Mozambique, Ouganda, Tanzanie, Rwanda, Seychelles, Somalie, Zambie, Zimbabwe)
 - **Afrique Australe** (Afrique du Sud, Botswana, Lesotho, Namibie, Swaziland).

3. Choix méthodologiques

Les données utilisées proviennent:

- De l'**Institut de Statistique de l'UNESCO** (ISU)
- Des **collaborations** entre les différents **ministères** (Éducation, Plan, Finances, ...) des pays et les équipes d'experts du **BREDA/Pôle d'Analyse sectorielle en Éducation** et de la **Banque mondiale**, notamment à travers les **analyses sectorielles de type RESEN**
- De la **Division de la population des NU** pour les données de population
- Autres sources: CONFEMEN, UNICEF MICS, PNUD, OMS/ONUSIDA, WDI

4. Plan général du rapport

Le rapport est organisé par région.

Chaque partie régionale **peut se lire indépendamment** des autres ou de façon **complémentaire** et comprend:

- (i) Une **introduction sur le contexte** économique, démographique, de développement humain et de prévalence du VIH/Sida de la région,
- (ii) La **pyramide éducative globale de la région** commentée, résumant schématiquement la couverture scolaire aux différents niveaux d'enseignement et les taux de transition des élèves entre niveau

4. Plan général du rapport

- (iii) Le **profil global du système éducatif de la région** présentant des indicateurs importants et les comparant à la moyenne africaine et aux valeurs extrêmes des pays de la région),
- (iv) Une **partie descriptive** présentant pour la région (en moyenne et en soulignant les différences entre les pays)
- les **résultats** au regard des objectifs EPT,
 - les **politiques éducatives** en œuvre et
 - les **défis** à relever,
- (v) Les **pyramides éducatives et profils individuels des pays** qui composent la région.

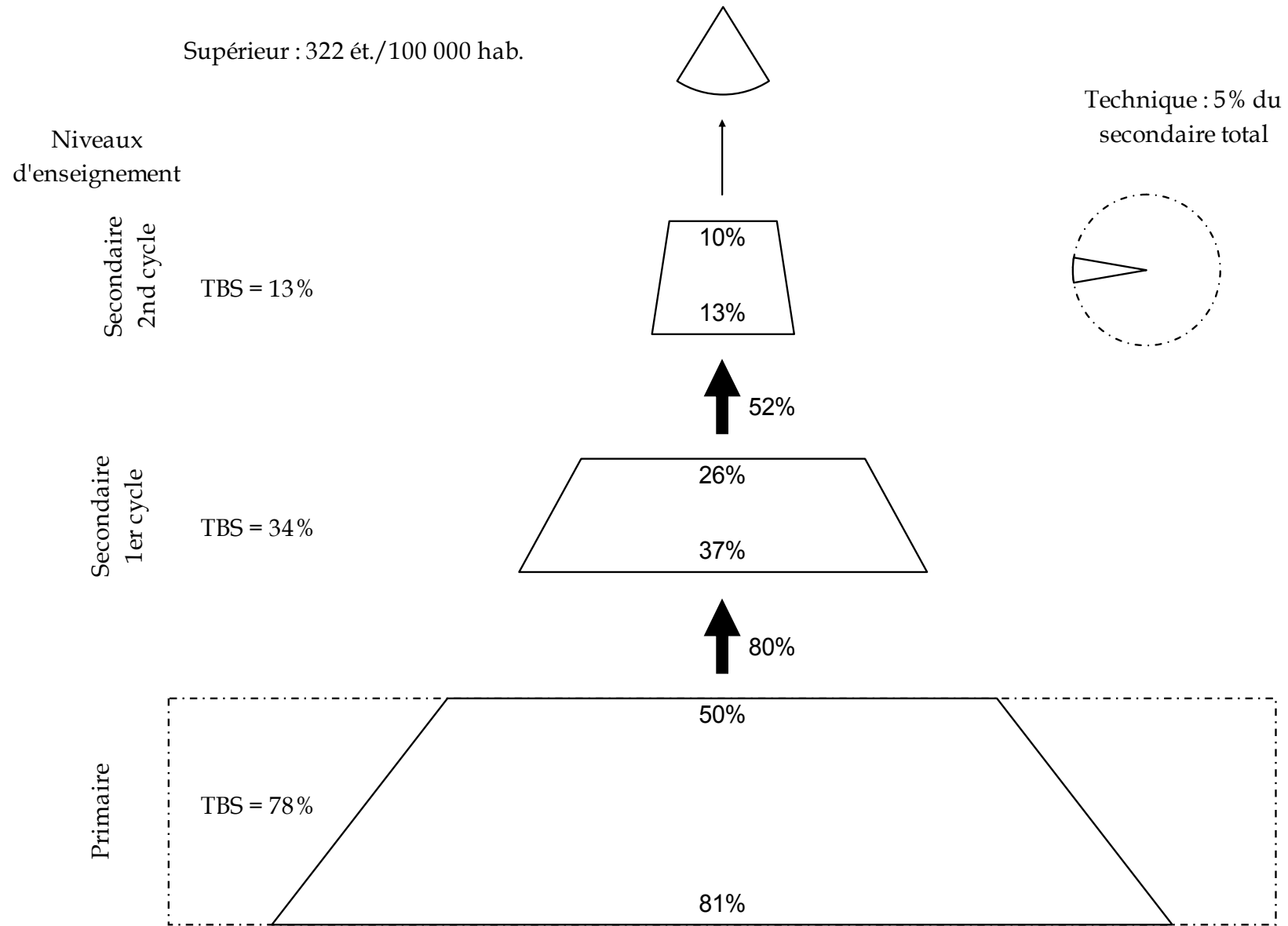
5. Dans le détail... Les pyramides éducatives

- Elles donnent une **vision sectorielle** du système éducatif et permettent une **comparaison aisée**
 - De chaque région par rapport à l'Afrique en général
 - Des régions entre elles
 - De chaque pays par rapport aux autres pays de sa région

Sur les aspects suivants:

- La distance qu'il reste à parcourir pour **l'atteinte de la scolarisation primaire universelle**
- Les choix de politique éducative en termes de **gestion des flux des élèves** entre les différents cycles d'enseignement et à l'intérieur de chaque cycle
- Le **développement plus ou moins harmonieux des cycles** les uns par rapport aux autres
- **L'efficacité interne à chaque cycle**, c'est-à-dire la capacité du système à amener les élèves entrant en début de cycle à terminer le cycle

Afrique de l'Ouest (2003/2004)



5. Dans le détail... Les profils des systèmes éducatifs

- Les profils régionaux comme les profils de chaque pays présentent des indicateurs sur les **contraintes** et les **marges de manœuvre des systèmes** et sur les **grands choix de politiques éducatives** concernant l'ensemble du secteur, avec un zoom sur le primaire
- Ils permettent ainsi de situer les régions et les pays à l'intérieur des régions par rapport à
 - **L'atteinte des objectifs EPT**, grâce au diamant EPT, qui montre dans un même graphique la position de la région (ou du pays) par rapport à 5 des objectifs EPT (achèvement du primaire, alphabétisation, disparité filles-garçons, scolarisation dans le préprimaire, qualité dans l'enseignement primaire). La taille du diamant donne une mesure visuelle de la situation actuelle et de l'effort à fournir pour atteindre ces objectifs

5. Dans le détail... Les profils des systèmes éducatifs

- L'efficacité de l'utilisation des ressources publiques en termes de scolarisation offerte
- L'équité du système à savoir si les ressources bénéficient à tous dans la même mesure
- La contrainte financière pesant sur le système
- La gestion du personnel enseignant

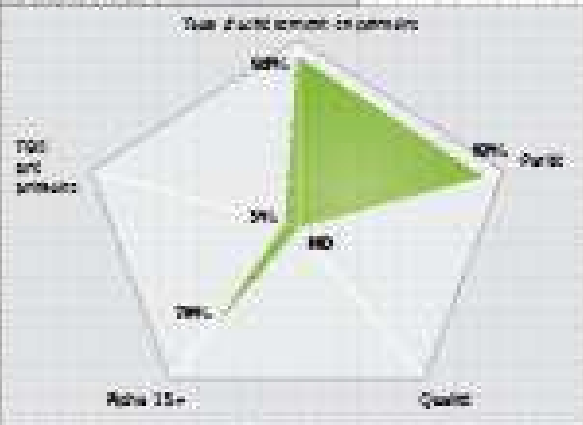
Mais aussi quant aux grands arbitrages suivant:

- L'arbitrage budgétaire intersectoriel (le secteur de l'éducation est-il prioritaire?)
- Les arbitrages budgétaires entre les cycles d'enseignement (quels sont les cycles les plus favorisés dans l'allocation de l'enveloppe budgétaire pour l'éducation et cela est-il cohérent avec l'état de développement de chacun des cycles?)

5. Dans le détail... Les profils des systèmes éducatifs

- L'arbitrage **entre le nombre d'enfants scolarisés et la dépense par élève**, pour chacun des cycles (la région ou le pays préfère-t-il scolariser un nombre important d'élèves et en contrepartie dépenser moins par élève ou bien l'inverse? Est-ce cohérent avec le niveau de la couverture éducative de chaque cycle?)
- L'arbitrage entre les **différents éléments composant le coût unitaire**: le rapport élèves-maître, le salaire des enseignants, les autres dépenses courantes

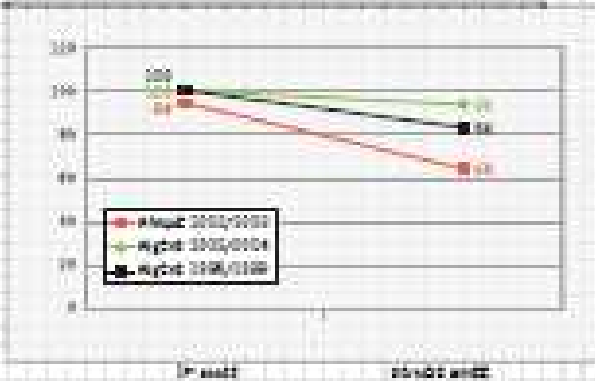
Indicateurs EPT



Contexte démographique et socio-économique (2008)

PIB/habitant (S.E.A.)	2 135
Population totale (000)	38 866
% de la population d'âge scolaire (primaire)	12,7
Prévalence VIH/SIDA (15-49 ans)	0,1 %
IDH (classement)	103/177

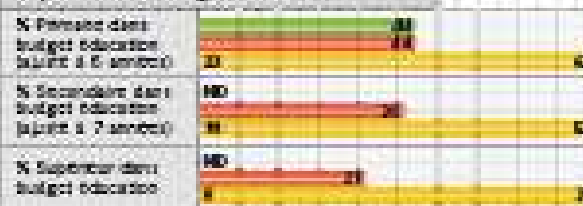
Profil de scolarisation transverse primaire



Mobilisation des ressources domestiques



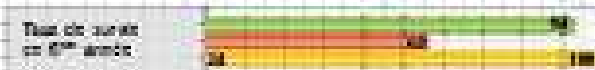
Répartition du budget éducation



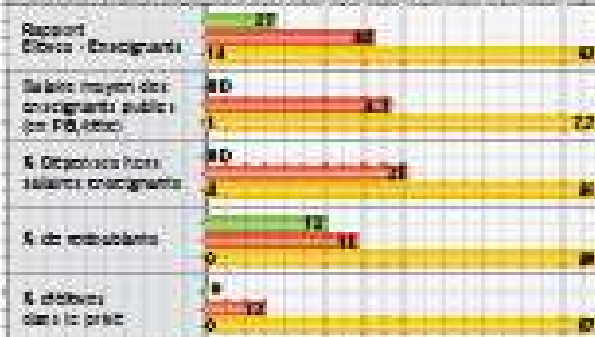
Coût par élève en % de PIB/élève



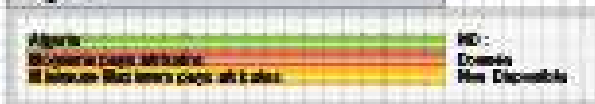
Appropriation des ressources publiques d'éducation



Caractéristiques de politiques éducatives primaires (Donnée de cycle « 6 ans »)



Légende



Conclusion

Le rapport fait apparaître:

- Une **grande diversité** entre les régions mais aussi à l'intérieur de certaines régions quant aux différents indicateurs des systèmes éducatifs
- Des arbitrages très divers ouvrant la voie à des **échanges d'expériences** entre les pays
- Des **marges de manœuvre importantes** pour les pays, dans une optique d'intégration régionale,
- Des défis propres à chaque région pour l'atteinte des grands objectifs internationaux sur l'éducation.

Merci de votre attention

Pour plus d'informations ou pour nous faire part de vos remarques, contactez le **Pôle d'Analyse Sectorielle en Education de Dakar** :

poledakar@poledakar.org

STATISTIQUES ET ANALYSES SOUS-REGIONALES

Education
Pour Tous
EN AFRIQUE
2 0 0 6