



26^{ÈME} SESSION (ORDINAIRE) DU COMITÉ INTERNATIONAL DE BIOÉTHIQUE (CIB)

11^{ÈME} SESSION (ORDINAIRE) DE LA COMMISSION MONDIALE D'ÉTHIQUE DES CONNAISSANCES SCIENTIFIQUES ET DES TECHNOLOGIES (COMEST)

5-6 juillet 2019

Informations Générales

➤ Les séances plénières publiques de la **26^{ème} session (ordinaire) du CIB** et la **11^{ème} session (ordinaire) de la COMEST** se tiendront conjointement avec la Conférence sur l'éthique des sciences et des technologies et le développement durable du **5 au 6 juillet 2019**.

1. AVANT VOTRE DÉPART

1.1. Avant votre arrivée

➤ Les participants sont priés de faire leur demande de visa thaïlandais avant leur départ. La liste des pays bénéficiant d'une exemption de visa ainsi que les conditions requises sont précisées dans la note d'information à l'intention des participants. Pour de plus amples informations, veuillez consulter le site <http://www.mfa.go.th/main/en/services/4908>.

1.2. Santé et vaccination

➤ Le gouvernement thaïlandais exige une preuve de vaccination contre la fièvre jaune pour les personnes ayant fait escale ou ayant voyagé en provenance d'un pays déclarés zone infectée par la fièvre jaune. À leur arrivée au point d'entrée en Thaïlande, les participants qui ont fait escale ou ayant voyagé en provenance d'un pays qui a été déclaré zone infectée par la fièvre jaune, doivent fournir un Certificat sanitaire international au Bureau de contrôle sanitaire avant de procéder à l'immigration, attestant qu'ils ont reçu un vaccin valide contre la fièvre jaune. Un certificat de vaccination valide signifie que le vaccin a été administré au moins 10 jours avant le voyage dans le pays touché. Le certificat sanitaire international doit également être soumis avec le formulaire de demande de visa. Veuillez trouver la liste des pays qui sont déclarés zone infectée par la fièvre jaune et des informations plus détaillées sur le site web du ministère thaïlandais des Affaires étrangères ci-dessous : <http://www.mfa.go.th/main/en/services/4908/15384-List-of-countries-which-require-International-Heal.html>

➤ La Thaïlande connaît actuellement une transmission sporadique du virus Zika transmis par les moustiques. Il est conseillé à tous les participants de se protéger contre les piqûres de moustiques pendant leur séjour en Thaïlande. Étant donné la possibilité de transmission de la maladie aux enfants à naître, les femmes enceintes devraient envisager de reporter leur voyage en Thaïlande ou de parler à leur médecin des conséquences de leur voyage en Thaïlande pendant cette période.

2. INFORMATIONS POUR VOTRE ARRIVÉE À BANGKOK

2.1. Lieu de réunion

Centara Grand at Central Ladprao
1695 Phaholyothin Road, Chatuchak, Bangkok 10900
Tel: +66 (0) 2541 1234
<https://www.centarahotelsresorts.com/centaragrand/cglb/>

2.2. Transports au départ des aéroports

SUVARNABHUMI INTERNATIONAL AIRPORT (BKK) https://www.bangkokairportonline.com/	DON MUANG INTERNATIONAL AIRPORT (DMK) http://www.donmuangairport.com/
Pour les membres prenant leurs propres dispositions pour leur transport :	
Taxi public avec compteur	
<i>Vous devrez retirer ou échanger des Baht thaïlandais à l'aéroport avant de vous rendre dans la zone des taxis.</i>	
<ul style="list-style-type: none"> ➤ Faites la queue aux bornes de taxis publics au niveau 1 (rez-de-chaussée) pour recevoir un ticket/coupon (il devrait y figurer plusieurs lignes). Au kiosque, demandez un taxi normal (berline) si vous êtes une ou deux personnes, ou un van si vous êtes trois ou quatre personnes ; le nombre maximum de passagers dans un van est de quatre. ➤ Sur le ticket/coupon, il y a un numéro de voie de taxi en caractères GRAS ; recherchez ce numéro au-dessus de la baie de taxi de l'autre côté de l'allée. ➤ <u>Durée du trajet</u> : l'hôtel est à environ 35 minutes (selon le trafic) par la voie express. ➤ <u>Coût estimatif</u> : environ 425 Baht (300 Baht + 50 Baht (supplément pour la file d'attente à l'aéroport) + 75 Baht (frais de péage si vous demandez au chauffeur de taxi de prendre la voie express - ce qui est fortement recommandé)). Assurez-vous d'avoir des billets de 100 Baht, car les chauffeurs de taxi n'ont généralement pas de monnaie pour les grandes coupures. ➤ Si le taxi se perd, demandez au chauffeur d'appeler ou de téléphoner à l'hôtel pour obtenir les directions (ayez le numéro de téléphone de l'hôtel avec vous). ➤ L'itinéraire de taxi est à l'Annexe II. 	<ul style="list-style-type: none"> ➤ Le Stand Taxi est situé en face des Halls d'arrivée des passagers venant des terminaux internationaux et nationaux. ➤ Faites la file d'attente aux bornes de taxis publics pour recevoir un billet ou un coupon (il devrait y avoir plusieurs files d'attente pour ceux-ci). Au kiosque, demandez un taxi normal (berline) si vous êtes une ou deux personnes, ou un van si vous êtes trois ou quatre personnes ; le nombre maximum de passagers dans un van est de quatre. ➤ Sur le ticket/coupon, il y a un numéro de voie de taxi en caractères GRAS ; recherchez ce numéro au-dessus de la baie de taxi de l'autre côté de l'allée. ➤ <u>Durée du trajet</u> : l'hôtel est à 20 minutes en voiture (selon le trafic) par l'autoroute surélevée. ➤ <u>Coût estimatif</u> : environ 200-225 Baht. Assurez-vous d'avoir des billets de 100 Baht, car les chauffeurs de taxi n'ont généralement pas de monnaie pour les grandes coupures. ➤ Si le taxi se perd, demandez au chauffeur d'appeler ou de téléphoner à l'hôtel pour obtenir les directions (ayez le numéro de téléphone de l'hôtel avec vous). ➤ L'itinéraire de taxi est à l'Annexe II.
Limousine	
<i>Les services de limousine sont beaucoup plus chers, allant de 1000 Baht à 1500 Baht par voiture. Vous trouverez des informations plus détaillées à l'adresse suivante: https://www.limousine.in.th/</i>	
Transport en commun	
<ul style="list-style-type: none"> ➤ Prendre la <i>MRT City Line</i> de BKK à Makkasan City Air Terminal/Phetchaburi et le <i>MRT Blue</i> de Phetchaburi à Phahon Yothin (450 m à pied de l'hôtel). 	<ul style="list-style-type: none"> ➤ Bus 555, 510, 29 ou 538 de Donmueang à Rongrian Ho Wang (170 m à pied de l'hôtel).

2.3. Informations générales sur les modes de transports

- BTS Sky train (www.bts.co.th) : les trains circulent régulièrement entre 06h00 et minuit (billet 15-55 THB). La plupart des machines automatiques n'acceptent que les pièces de monnaie, mais il est possible de faire de la monnaie aux comptoirs d'information.
- MRT (www.bangkokmetro.co.th) : en circulation entre 06h00 et minuit (ticket 16-40 THB).
- Taxi : Tous les taxis officiels sont équipés d'un compteur.
- Bus publics (www.bmta.co.th) : fonctionnent de 05h00 à 22h00 ou 23h00 (ticket 11-23 THB).

2.4. Contacts en cas d'urgence à Bangkok

- Veuillez noter qu'il y aura du personnel médical et de premiers secours en veille à l'hôtel.

- Si vous rencontrez des problèmes à Bangkok, veuillez contacter:

Appel d'urgence général de la police	191
Pompier	199
Ambulance et sauvetage	1554
Police du tourisme	1155

2.5. Climat et tenues vestimentaires

➤ La saison des pluies en Thaïlande dure de juillet à octobre. Le temps reste ensoleillé, mais il faut s'attendre à d'intenses averses de pluie, allant d'averses dans l'après-midi à de grandes inondations. La température devrait se situer entre 25°C et 33°C environ, avec parfois une humidité relative élevée. Pour de plus amples renseignements sur les prévisions météorologiques actuelles, veuillez consulter le site <https://www.tmd.go.th/en/province.php?id=37>. Il est conseillé d'apporter un parapluie ainsi que des vêtements appropriés (veste légère / châle ou foulard) car la salle de réunion sera entièrement climatisée.

➤ **IMPORTANT** : Pour toutes les réceptions/fonctions où la Princesse sera présente (y compris la cérémonie d'ouverture du 5 juillet 2019), **les participantes doivent porter des vêtements qui couvrent leurs épaules, des jupes ou des robes qui couvrent leurs genoux (aucun pantalon n'est permis) et des chaussures qui couvrent leurs orteils et semelles (sandales et talons hauts ouverts ne sont pas permis).**

2.6. Devise étrangère

➤ La monnaie en Thaïlande est le baht thaïlandais (THB). En juin 2019, 1 dollar US équivalait à environ 31 THB et 1 euro à environ 35 THB (ce taux est sujet à fluctuation et peut être modifié sans préavis).

➤ Des bureaux de change sont disponibles dans les hôtels et dans tout Bangkok. Il est possible de retirer de l'argent aux distributeurs automatiques de billets avec les principales cartes internationales ; les cartes les plus utilisées dans la plupart des magasins sont Visa, MasterCard et American Express.

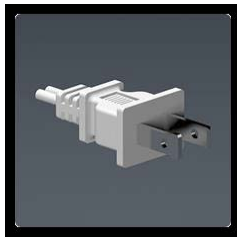
➤ Toute personne qui transporte un montant total de devises étrangères supérieur à 20 000 dollars É.-U. ou son équivalent à destination ou en provenance du Royaume de Thaïlande doit déclarer ce montant de devises étrangères à un fonctionnaire des douanes. Ne pas faire une telle déclaration ou de faire une fausse déclaration à un fonctionnaire des douanes constitue une infraction pénale.

2.7. Conseils aux voyageurs

➤ Il est conseillé aux participants de respecter les coutumes thaïlandaises en tout temps. Veuillez noter que la Thaïlande a des lois interdisant de faire des commentaires négatifs sur l'institution de la monarchie. Ces lois sont strictement appliquées et s'appliquent aux communications orales, écrites, gestuelles et électroniques, y compris les médias sociaux.

2.8. Prises électriques

➤ L'alimentation électrique en Thaïlande est de 220V à 50Hz et les types de prises utilisés sont soit de type A, soit de type B, soit de type C*. On trouve presque partout une prise hybride, qui accepte une combinaison des types de prises susmentionnés. Les délégués sont vivement encouragés à emporter leurs propres adaptateurs pour les ordinateurs portables et autres appareils électriques, car le Secrétariat ne sera pas en mesure de les fournir. En cas de besoin, des adaptateurs peuvent être achetés dans les magasins de la ville qui vendent des produits électroniques et électriques.



Type A



Type B



Type C



Prise hybride

3. LIEU ET LES SALLES DE RÉUNION

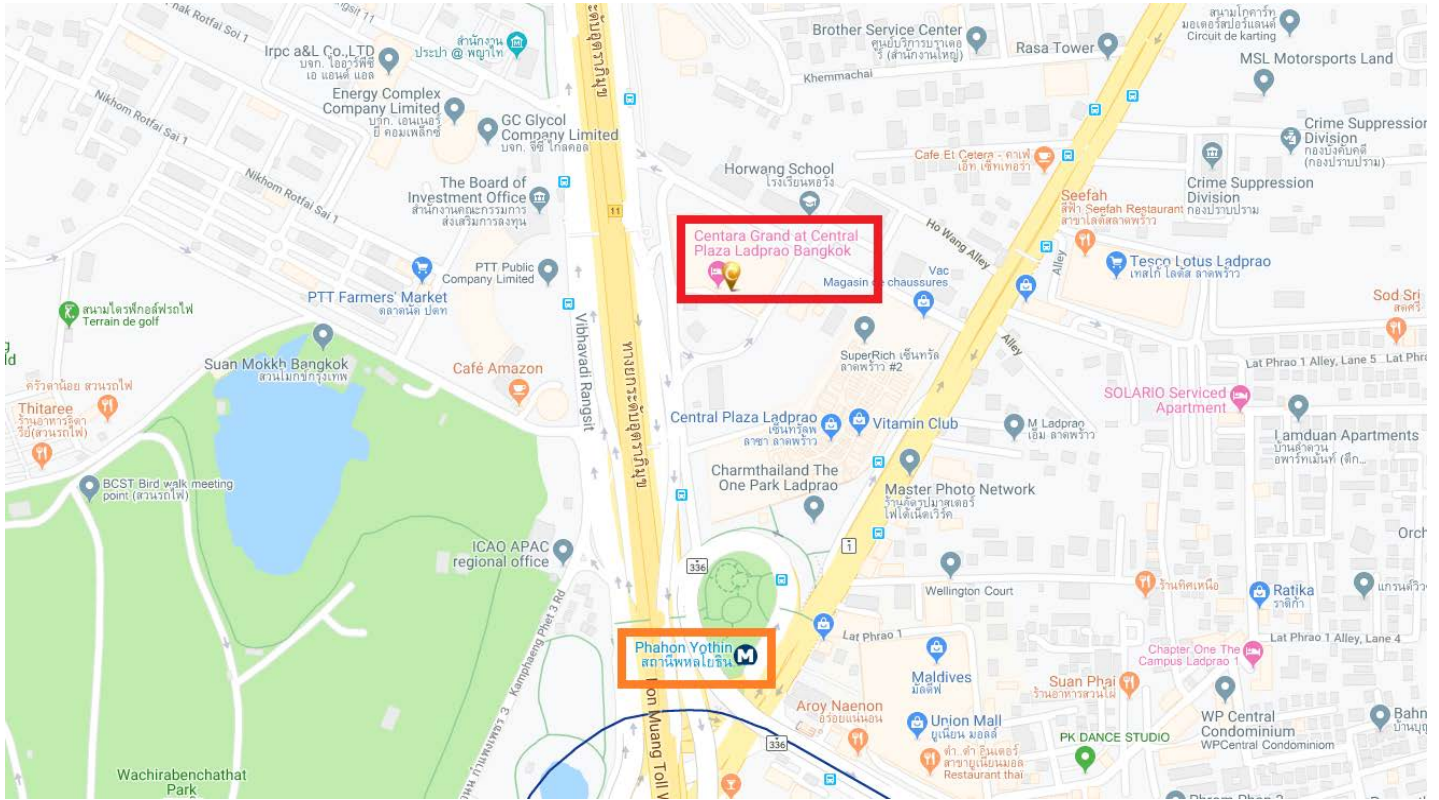
3.1. Lieu et salles de réunion (voir les plans par étage à l'Annexe III)

- Les réunions réservées et publiques auront lieu au Centara Grand à Central Ladprao.
- En ce qui concerne les salles de réunion, veuillez noter ce qui suit :

Vendredi 5 juillet		
08h00-12h00	Cérémonie d'ouverture Discours liminaires Plénière 1 et 2	Vibhavadee Ballroom BC, Niveau L
14h30-18h20	Les défis éthiques et sociétaux à l'égard de la technologie du génome	Vibhavadee Ballroom A, Niveau L
	IA, Robotique et Megadonnées : Donner une légitimité à l'Homo Digitus	Vibhavadee Ballroom B, Niveau L
	Vers la mise en œuvre de l'éthique du changement climatique	Vibhavadee Ballroom C, Niveau L
	Construire une culture de l'intégrité de la recherche dans les pays en développement	Ladprao Suite, Niveau Mezzanine
19h30	Diner (<i>sur invitation seulement</i>)	Vibhavadee Ballroom A, Niveau L
Samedi 6 juillet		
08h30-17h40	Plénière 3, 4, 5, 6, 7 et 8 Présentation de la Déclaration de Bangkok Discours de Clôture	Ladprao Suite, Niveau Mezzanine

4. ANNEXES

Annexe I Plan rapproché de l'emplacement de l'hôtel



Annexe II Itinéraires en taxi des aéroports jusqu'à l'hôtel

1. BKK jusqu'au Centara Grand à Central Plaza Ladprao

A screenshot of a taxi application interface. The top bar shows the route: "Aéroport de Suvarnabhumi (BKK) à Centara Grand at Central Plaza Ladprao Bangkok". Below this, a yellow banner provides the route details: "Taxi de Aéroport de Suvarnabhumi (BKK) à Centara Grand at Central Plaza", "26min", "Aller simple à partir de: \$10 - \$13 usd", and "36.4 km". A "Taxi Détails" section shows a vertical line representing the route from the airport to the hotel. The "Agence de taxi" section lists "Grab Taxi" and "GoodTaxiThai" with their respective websites and a phone number: "+66 85 046 6356". The background is a map of Bangkok with a yellow line indicating the taxi route.

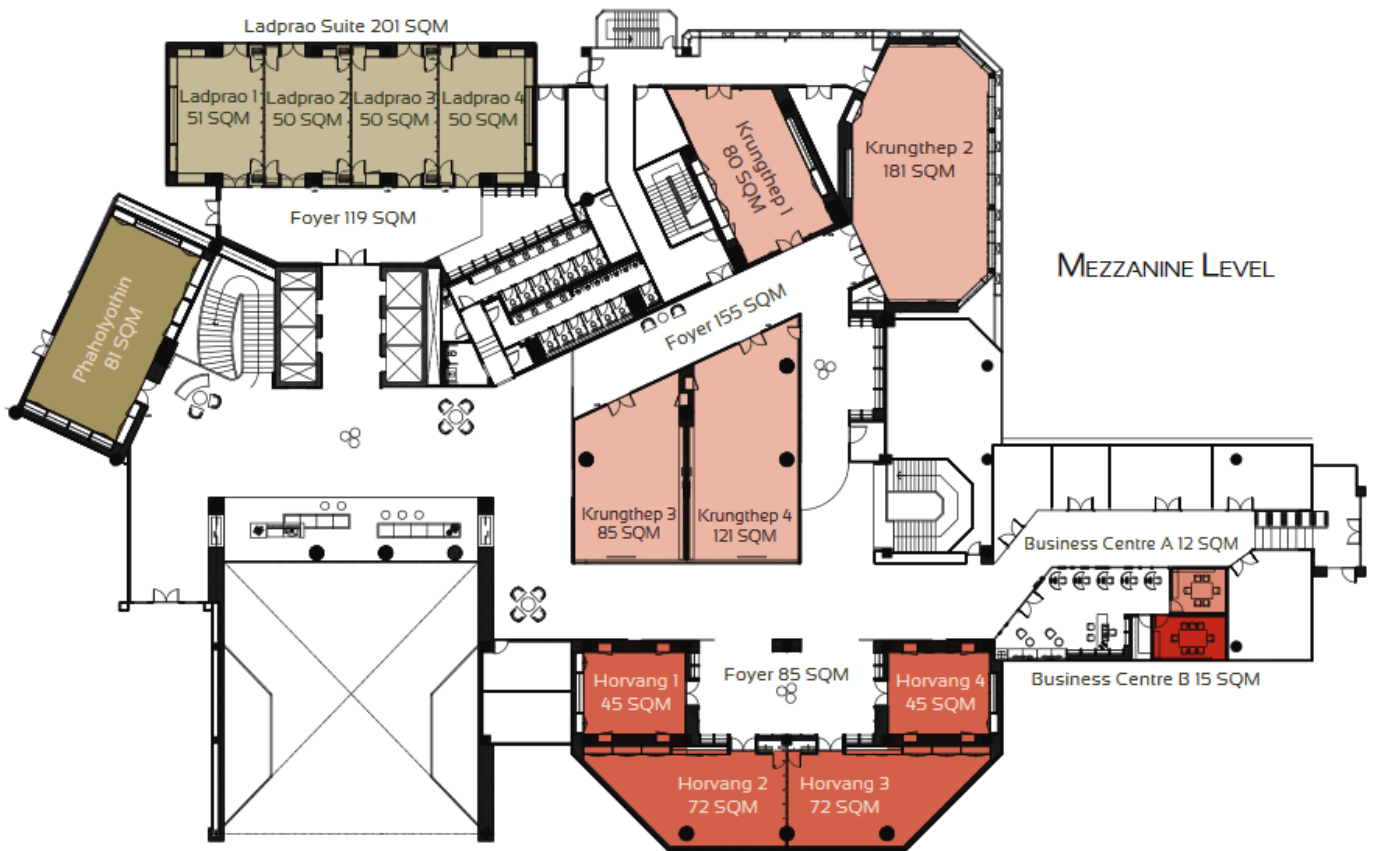
2. DMK jusqu'au Centara Grand à Central Plaza Ladprao

A screenshot of a taxi application interface. The top bar shows the route: "Aéroport de Don Muang (DMK) à Centara Grand at Central Plaza Ladprao Bangkok". Below this, a yellow banner provides the route details: "Taxi de Aéroport de Don Muang (DMK) à Centara Grand at Central Plaza", "9min", "Aller simple à partir de: \$7 - \$9 usd", and "11.9 km". A "Taxi Détails" section shows a vertical line representing the route from the airport to the hotel. The "Agence de taxi" section lists "Grab Taxi" with its website: "grab.com". The background is a map of Bangkok with a yellow line indicating the taxi route.

Annexe III

Centara Grand à Central Ladprao – Plan par étage (Niveau Mezzanine ou Niveau M)

CENTARA
GRAND
AT CENTRAL PLAZA
LADPRAO BANGKOK



Centara Grand à Central Ladprao – Plan par étage (Niveau L)

CENTARA
GRAND

AT CENTRAL PLAZA
LADPRAO BANGKOK

