

K'iyem

Nab'e nukomon k'ayij

Uwujil ronojel etamab'al pa nuk'aslemal



K'iyem ***Nab'e nukomon k'ayij***

Uwujil ronojel etamab'al pa nuk'aslemal



Publicado en 2019 por la Organización de las Naciones Unidas
para la Educación, la Ciencia y la Cultura (UNESCO)
Oficina en Guatemala 4a. calle 1-57, zona 10
01010 Guatemala, Guatemala

Coordinación editorial: Lucía Verdugo
Asesoría técnica: Mariana Samayoa
Autoría: Karen Legrand
Edición: Mariana Samayoa y Elena González
Ilustración: Edgar Daniel Morales
Traducción: Candelaria López Ixcoy
Diseño Gráfico: Diana Zepeda Gaitán



Óscar Hugo López Rivas

Ministro de Educación

Héctor Canto Mejía

Viceministro Técnico de Educación

María Eugenia Barrios Robles de Mejía

Viceministra Administrativa de Educación

Daniel Domingo López

Viceministro de Educación Bilingüe e Intercultural

José Moreno Cámbara

Viceministro de Diseño y Verificación de la Calidad Educativa

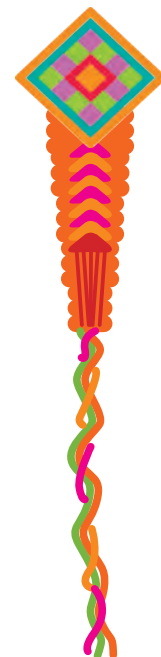
Wendy Melina Rodríguez Alvarado

Directora General de DIGEEX

Los términos empleados en esta publicación y la presentación de los datos que en ella aparecen no implican toma alguna de posición de parte de la UNESCO en cuanto al estatuto jurídico de los países, territorio, ciudades o regiones ni respecto de sus autoridades, fronteras o límites.

Las ideas y opiniones expresadas en esta obra son de los autores y no reflejan necesariamente el punto de vista de la UNESCO, ni comprometen a la Organización.

Ri ucholajil we wuj:



Okib'al tzij

Ri ub'eyal ucholajil ri nuk'ay



Nab'e tas: ¡Chqachapa ri qab'e!

7



Ukab' tas: Ri ub'eyal ucholajil ri qak'ay

11



Rox tas: Ri jastaq kawachin pa ri nukomon

19



Ukaj tas: ¿Jas ub'e'al kaqab'an che ri k'ayinik?

27



Ro' tas: ¡Chqab'ana ajilanik!

33



Uwaq tas: ¿La kojkowinik kaqanuk' upam jun kuchuj k'ayij?

37

Tijoxelab', alitomab':

Ri tukelam ch'akoj kech ri ixoqib' xas ojer la' k'o ulo uk'ayewalil. Ri tukelam kuya ub'ixik chi qe chi ma kaqoyob'ej ta ri tob'anik che jun chik winaq. Are kuto chi ri oj ixoqib' kaqachap ri qab'e kaqachomaj jas ri kaqaj kaqab'ano xuquje' kojbe pa jalajoj taq riqoj ib' xaq jawi chi'.

Jun chi ke ri k'ayewalil ri ma kuya ta q'ij chi ke ri ixoqib' rech k'o kijamaril are ma ya'tal taj kitukel kakich'ak ri kipwaq. Are chi' ri oj ixoqib' kaya'taj chi qe kaqach'ak ri qapwaq, chupam wa' kaqaya uq'ij chi kaqatukelaj ri qach'akoj. Ri tukelam ch'akoj pwaq are kub'ij chi qe chi ri oj ixoqib' k'o qajamaril rech kaqachomaj jas ri kaqaj kaqab'ano qech oj, kech ri qalaxik, rech ri qakomon rech b'a' ronojel ri jastaq kajawax chi qe.

La jun wuj k'o pa iq'ab' xb'an la' rech kaya' ri tob'anik chi we chupam ri tijonem pa uwi' ri tukelam ch'akoj pwaq. Wa' we taq tijonem ib' kek'extaj kuk' nik'aj chik rumal che sib'alaj chuq'ab'il, q'ijil kajawax chi ke ri tijoxelab' rech ke'opan chi reta'maxik ri na'oj. Pine' k'ex kakiriqo sib'alaj nim ke'uto' wi la'. Ri kitzijob'exik nik'aj chik ixoqib' sib'alaj ke'uto' la' chi uchomaxik pa junamam ri jalajoj taq chapoj b'e kakaj kakib'ano. Ronojel ri na'oj e tz'ib'atal chupam we wuj sib'alaj nim kipetik rumal che ketob' chi uno'jixik uchapik b'i jun k'ak' b'e.

Konojel ri ixoqib' jalajoj taq kijunab' k'o jalajoj taq ketamab'al pa uwi' ri k'aslemal xuquje' ri etamab'al kik'amom chi ke ri kinan kitat, kinoy kitanol xuquje' kuk' ri nimaq taq winaq e k'o pa ri kikomon. Ri nimaq taq etamab'al ya'om kan chi ke kumal ri kati't kimam sib'alaj nim katob' wi rech kakitzukuj ub'e'al ri jalajoj taq chak patan kakaj kakib'ano.

Pa ri jalajoj taq tijonem ib' pa uwi' ri Tukelam Pwaqil kaya' utzijoxik k'iya taq uwach na'oj ri ya'talik keta'maxik rech kajaq ub'e jun k'ayij we ne jun chik chak patan kajawaxik; jacha ta ne wa': ¿Jas uchomaxik unuk'ik jun nuk'ay? ¿Jas ub'e'al ri tikoq kwaj kink'ayij? ¿Jas ub'e'al kinb'ano rech kweta'maj janipa kinch'ak chi rij ri nuk'ay? Ri kaqaj oj chiwe are kichomaj rij ronojel ri tijonem kaya' chiwe rech qas pa ub'e'al kinuk' b'i ri tukelam pwaqil kurayij ik'u'x iwanima'.

Ri qanimamolaj UNESCO ub'i' ruk' ri Nimamolaj rech Tijonem kik'amom kib' rech kechakun chi rij ri ub'inem ri jalajoj taq B'anoj kajawax chi uchakuxik ri Toq'em K'iyarisanem (Desarrollo Sostenible) xuquje' rech ri Ucholajil ri ub'e'al Tijonem k'a pa 2030 pa we tinamit Guatemala. Ri nimamoloj UNESCO xub'an k'ak' uno'jixik ri ub'e'al uchak rech kuya uchuq'ab' ri k'amoj ib' kaya'taj ruk' ri tijonem, ri junamilal chi kixo'l ri achi ri ixoq xuquje' tajin kuya nimachuq'ab' chi rij ri tijonem jawi chi' kaya' wi utzijol ri jalajoj taq tzijonem keriqitaj pa uwi' ri tz'aqat nimacholaj rech ri tijonem xuquje' ri toq'em k'iyarisanem.

Kaqoyob'ej chi sib'alaj nim kab'e'uwachij we taq tijonem ib' chiwe, iwonojel ta b'a' chya'taj uchuq'ab' ri iwetamab'al rech ri ik'aslemal.

Lucía Verdugo

Nimano'jinel rech ri tijonem pa ronojel we Iximulew

Nimamoloj UNESCO rech Iximulew



Okib'al tzij

Kaqak'ut chawach we Wuj rech jalajoj taq Etamab'al: **K'iyem, nab'e nuk'ay ub'i'**. Ruk' wa' katqasik'ij quk' rech kojchakun pa uwi' ri jalajoj taq ucholajil ri tijonem kaya' chi rij ri Tukelam Ch'akoj Pwaq waqilal.

Utz ke'ato' ri ka'ib' alitomab' e k'iche'ab', ri ali Isabel ruk' ri al Julia, rumal che jacha at, kakaj kaketa'maj jas utikik jun k'ayij qas kech a're'. Kuk' we alitomab' utz kachakuj rij ri job' tas tijonem keriqitaj chupam we wuj rech jalajoj taq etamab'al, ruk' ri utob'anik rik atijonel xuquje' kuk' ri awachib'il ke'ariq pa ri tijonem ib'.

Chi jujunal tas keriqitaj jalajoj taq na'oj rech kanuk' ri nab'e ucholajil jun k'ayij. Chi jujunal chak kab'an chupam kuya ana'oj pa uwi' ri ub'e'al k'ayij kawaj ri at.

Katqasik'ij quk' chi utijoxik awib' pa taq we jalajoj taq tijon ib' rech kakoj we wuj qachakum chik. We k'o kajawax chawe chupam ri tijonem utz kata chi re ri atijonel rumal are are' kak'oji' awuk' chupam ronojel ri tijonik.

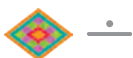
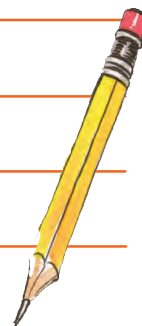


Ri ub'e'al ucholqjil ri nuk'ay

Ub'i' ri chapol b'e:

Ub'i' ri chapoj b'e:

Ub'e'al utzijoxik ri chapoj b'e:



Nab'e tas ●

¡Chqachapa ri qab'e!



Ri ali Isabel Tzunux ruk' ri ali Julia Chay xketa'maj kib' chi kixo'l jun puq tijoxelab' kitaqem ri nab'e tijonik rech básico. We jupuq tijoxelab' kakiriq kib' jun mul pa jun wuqq'ij pa ri tinamit Chwi' Miq'ina'. Ri ali Julia waqxaqlajuj ujunab', ri rachocho kariqitaj pa ri komon Nimsaq ub'i'. Ri ali Isabel k'a te xuk'is jun winaq jo'ob' ujunab'; rech kab'e'utijoj rib' rajawaxik kel b'i pa ri utinamit Chiquimul rech kopan k'a Chwi' Miq'ina', ri elem b'ik jun mul kub'an pa jun xemano.



Tajin Kinchomaj chi Kwaj kinkaj nuk'ay qas wech, rechruk' wa' kintob' jutz' it kuk' ri nunan nutat, ri watz nuchaq'. Per Kwaj in chiri K'ayij k'o tob'anik kuya chi re ri nukomon.

Ri in xuque' kwaj kinb'anri'. K'o jun mulxiitto chi ri numam Manuel katziyon pa uwi'ri chapoj b'e, wa'are jun K'ayij kuya uq'ijilal ri pwaqil xuquje' ri Winaqilal. Ri are' karaj ri' kojuto' chi uchomaxik ri winaqilal. Chi uchomaxik ri kaqaj kaqab'ano.

Ronojel xemano are chi' kak'is ri tijonik, ri ali Julia ruk' ri ali Isabel junam keb'e chi reye'xik ri ch'ich' rech kakitzijob'ej kib' pa uwi' ri kakaj kakib'ano.



Ri komonil, chapoj b'e katikitaj ula chupam ri kaqaj kaqab'an pa ri qak'aslemal, ri qas tzij kaqaj chi qawach. Chi la' kamajtaj wi b'ik, xuquje' rajawaxik kachomaxik jas ub'e'al kopan kuk rinik'aj chik, Ruk'wa' kaya' uq'ijil jun chi he ri ub'e'al maya'na'oj: "ri patanijik kaya' chi kech ri ajil te'agat"

Nab'e kinb'ij chiwe chi rajawaxik kichomaj jastaq kajawax pari konoon xuquje' jas ub'e'al kopan ri itob'anik pa kiwi' ri jalajoj taq jastaq ke' ajawaxik.

Are chi' xkik'is kan ri kitziy ri Isabel ruk' ri ali Julia, xkichomaj chi rajawaxik keb'etzijon ruk' ri tat Manuel rech kakita chi re jas rajawaxik kakib'ano rech ke'ux e chapol b'e pa ri komonil.



Ri ali Isabel ruk' ri ali Julia sib'alaj xki'kot kik'u'x ruk' ri xutzijoj ri tat Manuel chi ke. Xkichomaj junam keb'e chi usolixik ri kikomon rech kaketa'maj jastaq kajawax chi la'. Nab'e xeb'e Santa María Chiquimula are chi' uq'ij k'ayb'al rech utz ketzijon kuk' ri winaq e aj chi la' xuquje' kakita ri kitzij kichomanik.



Pa ri jun q'ij chik xeb'e chi utatab'exik jun riqoj ib' xkib'an ri ixoqib' e k'amol taq b'e pa ri tinamit San Andrés Xecul, rech kaketa'maj jas kichomanik ri ixoqib' pa uwi' ri urajawaxik ri komon.



Nab'e chak.

Unuk'ik ri kwaj kinb'an pa ri nuk'aslemal ruk' ri kinchomaj che ri k'ayij

Pa uwi' ri xaweta'maj pa ri tijonem ib' xuquje' ruk' ri xkitzijoj ri Isabel ruk' ri ali Julia pa uwi' ri kik'aslemal, chatz'aqatisaj ri kata' chawe pa le kajxkut. Ri utz'ib'axik we taq na'oj katuto' la' chi uchomaxik ri ub'e'al ucholajil ri k'ayij.



B'i'aj: _____

Rajilab'al q'ij: _____

¿Jas ri kwaj kinb'a pa ri nuk'aslemal, jas ri nuchak patan?

¿Jas ri uk'ayewalil ri nukomon kuchap wanima'?

¿Jas utzukuxik rutzil ri k'ayewal kinb'an pa ri komon?

¿Jas tikoj on jas chak patan kwaj kinb'ano rech katzukutaj rutzil ri k'ayewal?

¿Jas ub'e'al kinnuk' ri kwaj kinb'ano ruk' ri tikoj on ri chak patan kwaj kinsuju?

K'utb'al:

We at k'amol b'e pa ri akomon xuquje' we kab'e ak'u'x chi ukojik ri jalajoj taq q'ayes kunab'al, xare pa ri akomon maj jawi kaya' wi utzijol chawe chi rij ri', ya'talik kakoj jun ch'utik'ayb'al rech q'ayes kunab'al chi la'.



Ukab' tas ●●

Ri ub'eyal ucholajil ri k'ayij



Maltyox chech ri una'oj ri tat Manuel, ri alitomab' Isabel ruk' ri ali Julia xya'taj uchuq'ab' ri kina'oj chi rij ri kakaj kakib'an pa ri kik'aslemal xuquje' pa uwi' ri jalajoj taq uk'ayewal ri komon. Xkichomaj chi utzil ri kakib'ano xuquje' jasche kakaj kakib'ano. Chanim xaq xew chi karaj kaketa'maj jas unuk'ik ri kik'ay kakib'ano.

Are chi' e k'o pa ri kitijob'al, ri ali Isabel ruk' ri ali Julia xkichomaj chi kakita chi re ri k'amol kib'e rech tijonik we ne ri are' reta'am jas kab'an chi ukojik jun k'ayij, jastaq ri rajawaxik kakib'ano rech kya'taj ri kich'ob'onik.

Chanim utz kasik'ij uwach ri tzijonem xkib'an ri Isabel xuquje' ri Julia ruk' ri Claudia pa uwi' ri k'ayij kakaj kakikojo.



Claudia: K'o jun k'amb'al na'oj rajawaxik kinojisaj uwach, Modelo Canvas ub'i pa kaxlan tzij, wa' k'o b'elejeb' uq'e'tal ri rajawaxik kataqexik rech kab'an jun k'amb'al na'oj rech jun k'ayij, are wa' utak'alib'al ronojel ri kachomaxik kab'anik.

Julia: Claudia, ri in kinchomaj chi ri rajawaxik kaqab'ano rech kaqakoj jun qak'ay, nab'e are kuto chi qeta'm jasche kaqaj kaqab'an ri k'ayij xuquje' ri kuwachij pa ri qakomon, ri tob'anik kaqaya chi ke ri winaqib'.

Claudia: Tzij kab'ij Julia. Pa ri qakomon ma kaya' ta kiq'ij ri ixoqib' e ajkemab', kinchomaj chi are la' ri kaya'ow uchuq'ab' le ina'oj. Are la' ri kab'ix chi re utoq'exik ri rajilal ri chak.



Isabel: Rech k'o qach'akoj chi rij ri kaqab'ano rajawaxik k'o kaloq'ow rech ri qak'ay ike'ajawax loq'omanelab' chi qe! Jachin taq k'u keloq'ow ri' ri taq uk'olib'al qumb'al? ¿Jas kaqab'an chi usujik chi ke?

Claudia: Jun chik k'otoj chi'aj rajawaxik kichomaj rij are ¿jas kib'ano rech ri winaq kaketa'maj chi ri ix kik'ayij je'lataq k'olib'al rech qumb'al? ¿Jas ub'e'al kib'an chi uk'ayixik xuquje' jawi kixk'ayin wi?

Julia: ¡Qas tzij ri! ri keloq'ow rech ri qak'ay ¿La e k'o k'u ri' pa ri qakomon? On we ne winaqib' ri xa ¿e aj jun chik komon? On we ¿jun chik tinamit? Ya'talik nim kojchomanik.

Claudia: alitomab' Julia ruk' Isabel, chiya chiwach chi rajawaxik kichomaj jas kib'an chi unuk'ik ri iyakb'al rech kiloq' ib'atz' ruk' ronojel ri kajawax chiwe chi ukemik ri taq k'olib'al qumb'al. Xuquje' rech k'o kitojb'ej kech ri ajkemab', ri uk'utwachixik ri uya'ik utzijol, ronojel rajawaxik kichomaj rij rech iweta'm jastaq ri isachoj xuquje' we k'o kich'ak chi rij. Rajawaxik kitz'ib'aj ronojel ri jastaq kajawax chiwe.



Julia: Je', kaqachomaj wa' janipa q'ij kuk'am b'i ub'anik jun k'olib'al qumb'al rech utz kaqachomaj ri rajil. Rajawaxik kaqeta'maj ronojel ri jastaq kajawax che ri ub'anik rech kumaj ub'e ri qak'ay, kajeqi'k xuquje' kak'iy b'ik.

Claudia: je ri', masach chiwe chi rajawaxik e k'o winaq chi inaqaj rech kixkito'o jacha ri tat Manuel xuya pixab' chiwe. ¿Jastaq nik'aj chik winaqib' utz keqatzijob'ej rech kojkitoj'ej?

Isabel: Claudia, chanim chqamaja ub'anik ajilanem rech kaqeta'maj janipa yakb'al kajawax chi qe, janipa kel chi jujunal ri k'olib'al qumb'al, janipa keqatoj ri ajkemab' xuquje' janipa qas koj'ayin wi che ri k'olib'al.

¡Chojchakun b'a'!



Ukab' chak. Kinuk'ik taq puq rech chak

Ri atijonel kuya alaj taq wuj chawe rech chuwach wa' katz'ib'aj ri utzelexik uwach le k'otoj chi'aj kata' chawe:

1. ¿Jas ri b'onil (color) qas utz kwilo?
2. ¿Jas ub'i' ri b'ix qas utz kinta'o?
3. ¿Jas ub'i' ri rikil qas utz kinna' utijik?
4. ¿Jas ri kwaj kink'ayij on jas ri kwaj kinsuju?

Are chi' ak'isom chi utzelexik kiwach le taq k'otoj chi'aj utz katzijob'ej kuk' ri awach tijoxelab'.



Rox chak. Ri nab'e nuna'oj chi rij ri k'ayij pa komonil

Chimolo iwib' pa kajkaj k'a te ri' kib'an ri chak kata' chiwe. Le kata' pa taq le kajxkut rajawaxik chi jujunal tijoxel kutzelej uwach, xewi utz kata chi ke ri awachib'il jas kakichomaj ri a're' chi rij ri na'oj kata'ik, rumal che iwonojel rajawaxik xa jun kib'ana chi re ri ina'oj. Ronojel ri chak kib'an che we chanim, pa taq puq kib'an wi, ri e awach tijoxelab' xuquje' e to'ol awech ;Qas utz katata'jik chi k'o tob'anik!

¿Jas kinchomaj chi rij ri k'ayij pa komonil? _____

¿Jas kwaj kink'ayij on jas ri kwaj kinsuju? _____

¿La k'o jun k'ayij pa ri komon kajunamataj ruk' ri wech in? _____

¿Jas kak'extaj wi ri nuk'ay in kuk' nik'aj chik? _____

¿Jastaq kak'utwachin rech ri nuk'ay? _____

¿Jastaq uk'ayewalil we jun k'ayij ri'? _____





Ukaj chak. Ri ub'e'al ruk'a'xik jun k'ayij

Pa uwi' ri jun b'anoj chak "chojchakun ruk' ri Canvas" ri xb'an pa ri tijonem ib', chatz'ib'aj ri ub'e'al kab'an chi re ri k'ayij, qas utz utz'ib'axik kab'ano, ma kakoj ta k'ayewalaj taq tzij chupam.

Ri kwil apan chwe'q kab'ij:

¿Jas kwil apan che ri nuk'ay pa ri chwe'q kab'ij?



Ri chak patan:

¿Jas ri kwaj chech
ri nuk'ay?

Ri urayb'al ri nuk'ay:

¿Jas kapataniij wi
ri nuk'ay?

**Ri kwaj kab'enub'ana
pa keb' junab':**

¿Jas kwil che ri nuk'ay
pa keb' junab'?

Ri kwaj kinb'an pa job' junab':

¿Jas kwil che ri nuk'ay pa job' junab'?



Rox tas ●●●

Ri jastaq kewachix pa ri nukomon



Ri ali Julia kuna'taj chi k'i mul utom utzij ri unan xuquje' kitzij ri rachib'il e ajkemab' are chi' kakitzijoj chi ri b'anoj kem sib'alaj nim upetik pa ri maya' b'anob'al. Rumal ri' ri are' kuchomaj chi rajawaxik qas utz uchomaxik kakib'ano jas ri kakaj kakik'ayij xuquje' jas kab'e'ub'ana pa ri komon.



Ri ali Isabel kuchomaj chi rajawaxik kaketa'maj k'i na'oj chi rij ri kem rumal ri' xuch'ob'o katzijon kuk' ri noy tanol pa ri komon rech kuya uchuq'ab' ri una'oj chi rij ri maya' na'oj echab'al.



Jun chik ch'ob'oj xkib'an ri Isabel ruk' ri ali Julia are xkichomaj kakita chi ke ri jupuq ajkemab', jawi chi' k'o wi ri unan ri ali Julia, jastaq kajawax chi ke rech kakichap ub'anik ri taq k'olib'al qumb'al, jacha ne': janipa b'atz' kuk'am b'ik, janipa kok chi uxol' xuquje' janipa kel wi ronojel ri ukemik.

Ro' chak: Uchomaxik ri uka'yb'al xuquje' ri ub'anikil ri k'ayij, ri sujuj



Sib'alaj rajawaxik chi ri at ixoq rumal che at chapol b'e, at aj komonil winaq rumal che k'iya taq ub'anikil ri ab'antajik, ya'talik kachomaj kano'jij chi ri jastaq kawaj kak'ayij kakik'utwachij ri ub'antajikil ri akomon. Jik chi pa ri akomon k'o ri jalajoj taq uwach wa'im kab'anik, jalajoj taq kemoj, jalajoj taq b'anoj qas e rech ri komon. We ne tajin kasach kiwach ri jastaq ri', utz ke'awa'lajisaj chi uloq, kab'an k'ak' kika'yb'al rech nim katuto' wi xuquje' ke'uto' ri winaqib'. Xuquje' we ne kawaj xas xa kachomaj rij jun k'ak' xaq xew ma kasach ta chawe ri uxe'al. Chanim katzelej uwach jalajoj taq k'otoj chi'aj kuk' jupuq awachib'il rech kichomaj rij jun uwach k'ayij jawi kaq'alajin wi ri jalajoj taq ub'anikil ri ab'anob'al rech ruk' wa' kaq'alajinik chi are jun k'ayij sib'alaj je'l uchomaxik b'anom rumal ri' xaq jun upetik chi kixo'l konojel ri jalajoj taq k'ayij.

¿Jas ri kwaj kink'ayij on kinsuju?

¿Jas ub'e'al kuchap rib' ri k'ayij on ri sujuj ruk' ri ub'antajikil ri komon? (jacha ne ri ch'ab'al, ri kemoj, ri tz'ajoj, ri taq ojeril b'anoj xuquje' ri na'oj b'anoj nim upetik)

¿Ri nuk'ay kwaj kinb'ano, la xa rech kinwa'lajisaj uloq, xa kinb'an rutzil ri uka'yb'al, xa k'ak' k'ayij kinb'an che on xa kintzukuj k'ak' ub'e'al ronojel ri kakoj chi ub'anik?

- Wa'lajisanem:** are wa' ri tajin kasach uwach pa ri nukomon, xa k'u ri in kwaj kwelesaj chi uloq.
- Ukolomaxik ri ub'anikil:** are wa' jun k'ayij ri k'o chi pa ri komon xa k'u ri in kinya chi jun uka'yb'al.
- K'ak' taq k'ayij:** are wa' ri ma k'o ta pa ri nukomon, we kinwelesaj uloq in in nab'e che uk'ayixik.
- Utzukuxik k'ak' ub'e'al ri jalajoj taq jastaq ke'okisax chi ub'anik:** waral kok wi jun k'ayij ri k'o chik xare ri in kinkowinik qas utz chi na kinb'an che.
- Jun chik:** _____

¿Jas kapataniy wi ri kwaj kink'ayij? _____

¿Jachin taq k'u chi ke ri' kub'ana wi upatan ri nuk'ay? China ta k'u ri' ri qas tzij ke'ok loq'omanelab' rech ri nuk'ay?





Uwaq chak: ri nab'e nuk'ay

Are chi' achomam chik jas ri qas kawaj kab'ano rajawaxik kachomaj jawi chi' kamaj wi b'i ub'anik rech qas pa ub'e'al katopan wi. Chatzelej uwach ri kata' chawe pa le kajxkut.



¿Jas upetik ri nutikoj, ri kinsuju?

¿Jastaq kajawax chwe rech kinkowin chi ub'anik?

¿Jastaq rajawaxik kinb'ano rech kine'el ruk' ri tikoj on ri kinsuju?

¿Jas k'u unimal ri' ri nutikoj? ¿Janipa k'u q'ij ri' kuk'am b'i ri ub'anik?

¿Jastaq uwach tikoj kinsuju? (unimal, uka'yb'al, uq'ijilal, nik'aj chik)

¿Jas kak'exwachin wi rech kaq'alajinik chi xew ri' je ri' upetik?



Rajil ri tikoj

Rech ya'talik kab'an ri tikoj ri ya xachomaj rij, rajawaxik kab'an jub'iq' sachoj chi rij rech ke'aloq' ri jalajoj taq jastaq ke'ajawax che. Rajawaxik katz'ib'aj ronojel ri kasacho rech kuya'o kawilo janipa kakanaj chawe at.

Uwaq chak. Uchomaxik ri sachoj xuquje' ri rajil

Chanim ya'tal chik kachomaj janipa ri sachoj kab'an chi rij ri tikoj xuquje' janipa kak'ayij wi. Masacho, utz kanik'oj le kub'ij chi kipam le taq uxaq wuj e k'o pa uk'isb'al xuquje' utz kata che ri atijonel jas ri ma kaq'ax ta chawach.

Nab'e ub'e'al. Jalajoj taq sachoj rech katikitaj b'i ri tikoj

Ri jastaq ke'ajawax chwe rech kinkoj che ri nutikoj	Janipa'	¿Janipa rajil chi jujunal?	Ri kutzaqa'
Ri sachoj kab'an chi rij ri kakoj che ub'anik xuquje' ri kab'anowik			
Ch'uti'n tojik pa uwi' 5%			
Umulixik ronojel ri jalajoj taq rajil			



Chachomaj janipa kub'ana ronojel ri jalajoj taq sachoj xuquje' tojik kab'ano

Janipa kintojon pa uwi' ri jastaq kenukojo xuquje' ri utojik ri chak

Umulixik ronojel ri sachoj, pa uwi' katoj ri 5%

Ukab' ub'e'al. Xa jun uwach rajil

Kitojik ri ajchakib'	
Utojik ri k'ayb'al	
Kaxlan uq'aaq' ri nuk'ayb'al	
Ch'awb'al xuquje' internet rech ri nuk'ayb'al	
Ronojel ri xa jun rajil	

Chab'ana jun che ri jalajoj taq rajil

Rox ub'e'al. Qas chachomaj ri rajil kuto

Jalajoj rajil		
Xa jun uwach rajil		
Ronojel ri rajil		Umulixik ri jalan rajil xuquje' ri ma jalan taj
Pa uwi' ri qas rajil kaya ri 40% (rech kawil wa' rajawaxik kab'an ri jachoj ruk' ri 0.6)		
Kaya ri ch'utitojonem rech ri 5%		
Rajil ri k'ayij		Umulixik ri qas rajil xuquje' ri tojik kab'an pa uwi'



Uwaqxaq chak. Chiqachomaj kipam ri jalajoj taq k'ayij

Nab'e ub'e'al. Chiqach'ob'o kij ri loq'omanelab'

Rajawaxik kachomaj jachin taq k'u ri' ri winaqib' ri kawaj kasuj ri ak'ay chi ke, ri ke'ok loq'omanelab'. Masach chawe kaya ri kijunab' xuquje' we achi on ixoq, jawi kepe wi, ronojel ri kawaj at kaweta'maj chi ke.



Ukab' ub'e'al. K'otoj chi'aj pa puq

Are chi' aweta'm chik jachin taq chi ke kasuj wi ri ak'ay, rajawaxik katatab'ej jas kakichomaj wa' che ri ak'ay, we utz kakilo, la kakiloq' k'u ri', ronojel ri kawaj kata chi ke pa uwi' ri atikoj. Are wa' kab'ix che: rilik kuk' ri winaq we kumaj ub'e ri k'ayij.

Ri atijonel kuya ub'ixik la' chawe jas ub'e'al kib'an kuk' ri e to'onel awech rech kiweta'maj rilik ri kakib'ij ri winaqib' e loq'omanelab' awech pa uwi' ri atikoj. Le jun chik kajxkut are la' kuta chawe. Are chi' chya' ub'ixik chawe katz'aqatisaj upam ruk' ronojel ri kato pa uwi' ri kakil ri winaq che ri ak'ay.



Rajilab'al q'ij:

Tikoj on sujuj:

Jalajoj taq kipetik ri ke'ok nuloq'omanelab':

Nab'e winaq. Ujunab' _____ Ixoq on achi : _____ Rachochib'al _____

Ukab' winaq. Ujunab' _____ Ixoq on achi : _____ Rachochib'al _____

Rox winaq. Ujunab' _____ Ixoq on achi : _____ Rachochib'al _____

Ukaj winaq. Ujunab' _____ Ixoq on achi : _____ Rachochib'al _____

Ro' winaq. Ujunab' _____ Ixoq on achi : _____ Rachochib'al _____

¿La xq'ax chuwach ri winaq jas kapatanij wi ri nutikoj?

Nab'e winaq je' _____ ja'i' _____

Ukab' winaq je' _____ ja'i' _____

Rox winaq je' _____ ja'i' _____

Ukaj winaq je' _____ ja'i' _____

Ro' winaq je' _____ ja'i' _____

¿La kunimaj ri winaq chi are la' jun tikoj nim kapatanij wi?

Nab'e winaq je' _____ ja'i' _____

Ukab' winaq je' _____ ja'i' _____

Rox winaq je' _____ ja'i' _____

Ukaj winaq je' _____ ja'i' _____

Ro' winaq je' _____ ja'i' _____

¿La utz kawil le jalajoj taq upetik le nutikoj?

Nab'e winaq je' _____ ja'i' _____

Ukab' winaq je' _____ ja'i' _____

Rox winaq je' _____ ja'i' _____

Ukaj winaq je' _____ ja'i' _____

Ro' winaq je' _____ ja'i' _____

¿La utz kawil le jalajoj taq ub'onil?

Nab'e winaq je' _____ ja'i' _____

Ukab' winaq je' _____ ja'i' _____

Rox winaq je' _____ ja'i' _____

Ukaj winaq je' _____ ja'i' _____

Ro' winaq je' _____ ja'i' _____

¿La kaqaj chawach ri rajil, qajinaq on paqalik?

Nab'e winaq qajinaq _____ paqalik _____

Ukab' winaq qajinaq _____ paqalik _____

Rox winaq qajinaq _____ paqalik _____

Ukaj winaq qajinaq _____ paqalik _____

Ro' winaq qajinaq _____ paqalik _____

¿Jas kachomaj chi rij ri kab'e'uwachij pa ri komon?

Nab'e winaq _____

Ukab' winaq _____

Rox winaq _____

Ukaj winaq _____

Rox winaq _____

Nik'aj chik chomanem kech ri winaq

Nab'e winaq

Ukab' winaq

Rox winaq

Ukaj winaq

Rox winaq



Rox ub'e'al. Unik'oxik ronojel ri xuwachij ri jalajoj taq k'otoj chi'aj

Ri chak xab'an kanoq are jun k'utb'al chawe rech xab'an ri jalajoj taq k'otoj chi'aj chi rij ri atikoj. Xare k'u ri qas rajawaxik kab'ano are kanik'oj ronojel ri xkib'ij ri winaq chawe. Chitz'aqatisaj kuk' ri to'onelab' awech le jun chik kajxkut.

Ucholajil ronojel ri xkib'ij ri winaqib' chi rij ri nutikoj.

• _____

•• _____

••• _____

•••• _____

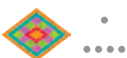
— _____

• _____

•• _____

••• _____

Pa uwi' ronojel ri xintz'ib'aj che ri xkib'ij ri winaq che ri nutikoj ¿Jas rajawaxik kinb'an chanim rech kinsuk'umaj ri nutikoj?



Uwaq tas ●●●●

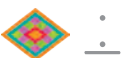
¿Jas ub'e'al ri k'ayij kaqab'ano?



Chanim ri ali Isabel ruk' ri ali Julia keb'e jumul chik ruk' ri tat Manuel rumal che ya xq'ax chi kiwach jas ub'e'al kakib'an che ri kik'ay xuquje' ri kitikoj. Chanim are kakaj chi ri tat Manuel kuya ub'ixik chi ke jas ub'anom ri are' chi uk'ayixik ri uk'ay pa taq we junab' ri'.



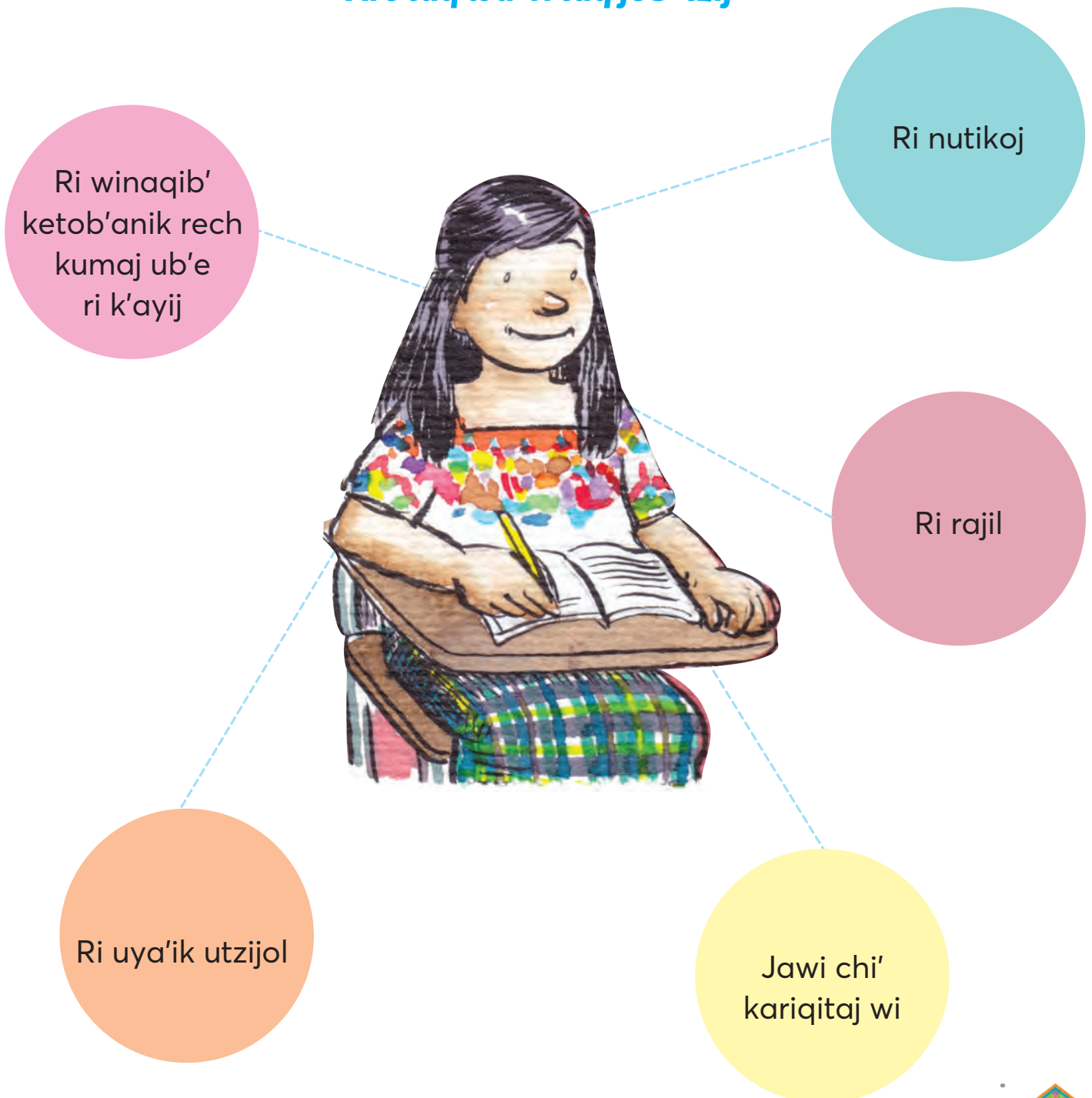
Ri tat Manuel kuya ub'ixik chi ke ri ka'ib' alitomab' chi ri winaq e loq'omanelab' sib'alaj nim kipetik chupam ri k'ayij. Rech ketzalij ri winaq chi uloq'ik ri kaqak'ayij sib'alaj rajawaxik kaqilij ri qatikoq, kaqilij ri qas rajil kuto. Xuquje' rajawaxik kaqaxololej upam (jalajoj taq ub'onil, jalajoj taq unimal xuquje' ri kachapik) rech xaq je ri' k'o ri kaqasuj chi ke ri winaq ri k'i taq uwach jastaq kakitzukuj.



Ri job' ub'e'al kak'utwachin rech ri nuk'ay

Are chi' ch'ob'otal chi rij ri atikoj, aweta'am chik jachin taq ri keloq'ow rech xuquje' aweta'am chik ri kasacho, ri kach'ak chi rij, ya'tal chik kamaj ri k'ayinem. Rimal ri' utz kachomaj jastaq ri kak'utwachin rech ri ak'ay rech kaq'alajinik chi xew ri' kariqitaj chi kixo'l ri nik'aj chik k'ayij xuquje' ri uya'ik utzijol kab'ano. Rech kaweta'maj jas ub'anik wa' kaqakoj job' taq tzij ri kakib'ij chawe jas qas upetik ri ak'ay, jas ri ub'e'al ab'anom che rimal ri' xewi ri' kariqitaj chi kixo'l ri nik'aj chik.

Are taq wa' ri taq job' tzij





Ub'elej chak. Ri job' ub'e'al jun k'ayij

Chatz'aqatisaj ri kata' chawe:



Ub'i' ri nutikoj

Jalajoj taq upetik

Ub'i' ri nuk'ay on ri retalil

Ri upisik ¿Jas ub'e'al kinb'an chi ujachik ri nutikoj are chi' kink'ayij b'ik?

Retalil

Ujikilikil

Ri kinsuju are chi' nuk'ayim chi b'ik

Rajil ri nutikoj

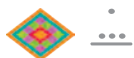
Rajil

Ri jastaq qajnaq rajil

Uwi' ri tojonik

Ub'e'al ri tojik

¿La kinya' k'asaj chi ke ri winaq?



Ri uk'olib'al ri k'ayij

Ri nab'e kech'ab'exik

Jachin taq ri ukab' kech'ab'exik

Jawi kariqitaj wi

Jas yuk'a'xik

Jas ub'e'al uk'olik

Promoción:

Uya'ik utzijol

- Pa ri komon

- Pa internet

Usujik ri nuk'ay xuquje' ri nutikoj

Ri uk'ayixik

Ri winaq

¿Jas ub'e'al ch'awem kinb'an in kuk' ri winaq rumal che in ri xinmaj ub'e ri k'ay?

Rumal che in ajk'ay rajawaxik utz kilixik ri nuwinaq kinb'ano

Are chi' chumaj b'i ub'e ri k'ayij ¿Jas k'u ya'tal wa' chwe kinb'an pa ri nukomon?





Ro'tas

Chiqanik'oj ri sachoj ch'akoj



Ri ali Isabel ruk' ri ali Julia no'jimal tajin kakik'is uchomaxik rij ri kik'ay. Chanim are ke'ok chi unik'oxik ri jalajoj taq sachoj xuquje' ri kich'akoj rech ruk' wa' kaketa'maj janipa pwaq kajawax chi ke rech kakimaj b'i ri kik'ay.





Ri Isabel ruk' ri al Julia keta'am chik janipa kajawax chi ke rech ri nab'e kisachoj. Nab'e kajawax chi ke ri rajil ri tikoj ri xkichomaj pa junamam kuk' ri jupuq ajkemab' ri xeto'w kech.

Ucholajil ri nab'e sachoj

Ri ucholajil ri nab'e sachoj are ri' ayakb'al kajawax chawe rech kumaj b'i ub'e ri ak'ay.

We katok chi uch'ob'ik ri asachoj rajawaxik kaweta'maj chi e k'o winaqib' kakib'an k'ayij ri sib'alaj k'o kuwachij chi kiwach rech xa kakik'ayij chi b'ik, ri kik'ay xa rech kek'ayinik. Xuquje' k'o ri k'ayij ri kajawax na kakib'an sachoj chi rij k'a te ri' kakichaple'j b'ik. Are chi' jun k'ayij kanimarik rajawaxik katz'ib'ax ub'i' jawi chi' kata' wi, are wa' ri kab'ix che utikitajik ri nimak'ayij. Wa' kab'an ruk' jun q'atol tzij xuquje' jun ajilanel rech q'atb'al tzij. Ri utz'ibaxik ri nimak'ayij kapatanijik rumal che at ri rajaw, ruk' wa' ya'talik kab'an ronojel ri kuta ri q'atb'al tzij che jun k'ayij. Rajawaxik kaya pa ajolom ronojel wa' xuquje' ronojel ri kasach chi rij.



Lajuj chak. Ucholajil ri nab'e sachoj

Rech kaweta'maj ri pwaq kuk'am b'i ri nab'e asachoj, chatz'aqatisaj le jun kajxkut ruk' ri kata' chawe:

Jas uwach	Jujunal	Rajil chi jujunal	Ri kutzaqa'	Rajilab'al ri q'ij xb'an ri loq'oj
Jastaq ri ma kesilob' taj				
Uk'otik uxe' xuquje' uk'iyarisanem				
Ri jalajoj taq tob'anik pa kematz'ib'				
Jalajoj taq chakub'al				
Chakub'al				
Ri chakub'al rech upa ja				
Unuk'ik chakub'al jacha ri kematz'ib'				
Ri upetik ri nimak'ay				
Ri kutzaqa'				
Ri kab'linikotik				
Ri jastaq ke'okisaxik xuquje' ri uchakuxik				
Uya'ik utzijol (20% pa uwi' ri chomam chi kokik)				
Uqajik ri k'olib'al rech k'ayij				
Ch'awib'al				
Ujastaq upaja rech chakub'al				
Ri tojik ya'tal chi re ri chapol b'e				
Ri kutzaqa'				
Sachoj chi rij ri utikitajik				
Sachoj chi rij ri b'anol uwuj ri k'ayij				
Uwujil, ujaqik ub'e xuquje' retal chi k'o uwujil				
Utz'ib'axik ri retal				
Ri kutzaqa'				
Ri kutzaqa' chi ronojel				



Ujulajuj chak. Ucholajil ri pwaqilal

¿Jawi kab'e'ak'ama wi ri ayakb'al kamajb'e'j rech ri ak'ay?

Ri kape wi	Uk'iyal
Ri pwaq nuyakom	
Ri kitob'anik ri wachalal	
Ri jalom pwaq kaya' chwe	
Jalajoj taq ch'akoj pa uwi' ri chapow b'e	
Ch'uti'q taq jalom pa ri rachoch pwaq	
Ri kutzaqa chi ronojel	



Ri kak'ayix pa jun ik'

Rajawaxik kilik janipa ri kak'ayix pa jun ik' rech kaq'alajinik we kutzaqa che utojik ronojel ri sachoj kab'an pa ri k'ayb'al pa jun ik'.



Ukab'lajuj chak. Ri kak'ayix pa jun ik'

Rech kaweta'maj jas ub'e'al kab'an che ri sachoj xuquje' ri ch'akoj, chatz'aqatisaj le kata' chawe chupam le kajxkut, k'a te ri' utz kasol rij le kata' chawe pa taq le ch'uti'q kajxkut chaj ub'onil. K'isb'al re kasol le k'o pa taq le ch'uti'q kajxkut saq ub'onil. Xuquje' kawilo janipa kutzaqa ri rajil ma kasilob' taj, ri rajil chi jujunal, xuquje' ri rajil chi jujunal xare kuk'exmala' rib', wa' k'o chi kan chupam ri kajxkut pa ri uwaq chak b'anom chi kanoq.

Ri rajil ma kasilob' taj

Ri rajil chi jujunal kuk'exmala' rib'

Rajil ri k'ay chi jujunal

Ri rajil ma kasilob' taj (e k'o chi pa ri kajxkut rech ri uwaq chak)	\div jachom	Rajil chi jujunal (e k'o chi chupam ri kajxkut rech ri uwaq chak)	$-$ Ri kelesaxik	Ri rajil chi jujunal kuk'exmala' rib' (k'o chi chupam ri kajxkut rech ri uwaq chak)
--	------------------	---	---------------------	---

Rajil ri kak'ayixik _____ rajil chi jujunal kuk'exmala' rib' _____ = _____ ri nab'e kuwachij

Rajil ma kasilob' taj _____ ri nab'e kuwachij = _____ ri ukab' kuwachij on ri kopan wi



Uwaq tas



¿La kojkowinik kaqanuk' rij jun kuchuj to'oj ib'?



Ri Isabel ruk' ri Julia sib'alaj xechakunik rech xekowin chi unuk'ik ri nab'e kik'ay. K'amo chi ke ri winaq e ajkikomom chi xetob' kuk' rumal ri' xeb'e'el ruk', xkiya ri kina'oj ri ketamb'al chi ke xaq je ri' xjaqataj ri kib'e.

Are chi' xb'ekib'ana ri jalajoj taq solinem kuk' ri winaqib', ri ali Isabel kuna'taj chi xuto ketzizon k'i winaq pa uwi' ri k'ayewal tajin kakil chi usujik ri kik'ay pa ri k'ayb'al, rumal che ma nim taj tajin kakik'ayij xuquje' qajinaq ri rajil.





Ri Isable ruk' ri ali Julia xkichomaj kakib'ij chi ke nik'aj chik ajkemab' e rech ri kikomon we kakaj kakik'am kib' chi unuk'ik rij ri kuchuj tob'anik rech ri tinamit Chwi' Miq'ina'. We ke'el ruk' ke'ux jun nimak'ayij qas kech jawi chi' are ri a're' kek'amow ub'e xuquje' kakijach chi kiwach ri rilixik.





Oxlajuj chak. Uk'exwachixik jalajoj taq etamab'al

We jamal aq'ij jab'e'asolij jun kuchuj tob'anik kech ixoqib' e chapol b'e keriqitaj pa ri akomon. We ma k'o jun kuchuj tob'anem chi anaqaj, chitzukuj pa internet on xa katatab'ej kuk' ri winaq pa ri komon we ne k'o keta'm ri a're'.

Ri k'exoj etamab'al katob' chawe rumal che ke'atzijob'ej nik'aj chik ixoqib' e chapol b'e, kimolom kib' pa kuchuj tob'anem, rech kaweta'maj jastaq kib'anom ri a're'.

¿Jas ub'i' ri kuchuj
tob'anem?



¿Jas ri chak
patan kub'ano?

¿Jas kajawaxik
rech kok jun kuk'?

¿Jastaq ri kiya'talil
ri winaqib' e k'o
chupam?



Ukajlajuj chak. Unuk'ik upam jun kuchuj tob'anem

Chachomaj chi kawaj kanuk' jun kuchuj tob'anem kuk' ri awachib'il rech kak'ayij ri atikoj anuk'um chi lo rij pa taq ri jalajoj taq tijon ib' ab'anom. Chito' iwib' kuk' rech katz'aqatisaj le kata' chiwe.

¿Jas taq ub'i' ri qakuchuj tob'anem kaqakojo?

¿Jas uwach ri kaqaj kaqasuj pa we jun kuchuj tob'anem?

¿La e k'o nik'aj chik winaqib' pa ri komon ri utz kaqak'am qib' kuk' rech kaqasuj ri qak'ay?

¿Jas kajawax chi qe rech kaqanuk' rij ri qakuchuj tob'anem?

¿Jastaq ri k'ayewalil kaqil pa ri qab'e rech koje'el chi unuk'ik ri qakuchuj tob'anem?

¿Jastaq k'u kuwachij ri' ri jun kuchuj tob'anem pa ri qakomon?



Ri Kuchuj tob'anem K'iyem ub'i' kech ri ajkemab' e aj Chwi' Miq'ina' xtititaj ub'ik kumal ri ali Isabel ruk' ri ali Julia rumal che xkichomaj ujaqik ub'e jun kikomon k'ayij. Chanim ri kik'ay are jun uq'ab' ri nimak'amoj ib' kech ajkemab' jawi chi' kaya' wi uchuq'ab' uq'ijil ri kemoj kab'an pa taq ri jalajoj taq komon rech ri tinamit Chwi' Miq'ina. Pa we Kuchuj tob'anem kab'an k'ayij qas pa ub'e'al xuquje' qas pa saqil ri kajil ri jastaq kek'ayixik.





Amaq'el chak
Ri nab'e chapoj b'e kinb'an pa ri komon
Na'ojim chi rij ri k'amb'al na'oj Canvas

We jun chak ri' kuya ub'ixik chawe ronojel ri kawil chupam ri tijonem ib' kab'ano. Are chi' chak'is chi jujunal tas, kuya'o katzelej uwach chi jujunal ri k'otoj chi'aj kata' chawe. Utz kawiq upam, katz'ajo on jas ne kawaj kab'an che. Ri atijonel katuto' la' chi uchomaxik ronojel ri kajawax chawe chupam we tijonem.



¿Jasche nim upetik ri nuk'ay
pa ri nukomon?

¿Janipa ri kinchomaj kinch'ako
xuquje' ri kinsacho rech kutzaqa
chi nuwach?

¿Jachin taq k'u ri' ri keloq'ow
rech ri nuk'ay?

¿Jachin taq winaq kwaj ke'ok wuk'
rech kya'taj uk'iyem ri nuk'ay?

¿Jas ub'e'al kinb'an chi uk'ayixik ri
nuk'ay, jas usujik kinb'an chi ke ri
nuwinaq e loq'omanelab'?

¿Jastaq rajawaxik kinb'ano rech
kumaj ub'e ri nuk'ay, kajeqi'k
xuquje' kak'iyik?

¿Jawi keriqitaj wi ri loq'omanelab'
on jas ub'e'al kakeeta'maj
rij ri nuk'ay?

¿Jastaq kajawax chwe rech kumaj
ub'e ri nuk'ay?

¿Jas ub'e'al kinb'an chi utzukuxik ri
nuyakb'al? rech kinmajb'ej rech, janipa rajil ri
nuk'ay kinkojo?
