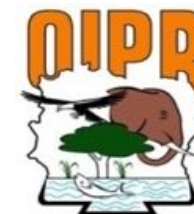


**MINISTERE DE L'ENSEIGNEMENT SUPERIEUR
ET DE LA RECHERCHE SCIENTIFIQUE**



CENTRE DE RECHERCHE EN ECOLOGIE

**MINISTERE DE L'ENVIRONNEMENT
ET DU DEVELOPPEMENT DURABLE**



OFFICE IVOIRIEN DES PARCS ET RESERVES

33^{ème} session du Conseil International de Coordination (CIC) du Programme sur l'Homme et la biosphère (MAB) du 13 – 17 septembre 2021 à Abuja (Nigeria)

**RAPPORT D'ACTIVITES DU CNMAB-CI SUR LES
RESERVES DE BIOSPHERE DE TAÏ ET COMOË SELON LE
PLAN D'ACTION DE LIMA (2016-2025)**

Présenté par
Dr GAUZE TOUAO KAH Martine
Directrice du Centre de Recherche en Ecologie
Point focal du Programme MAB/UNESCO
Coordinatrice du Comité National MAB

En collaboration avec
Général TONDOSSAMA Adama,
Directeur Général de l'OIPR,
Coordonnateur adjoint du Comité national MAB

Septembre 2021

SOMMAIRE

	Pages
LEXIQUE DES ABREVIATIONS ET ACRONYMES	3
CONTEXTE	4
<i>LES ACTIVITES REALISEES</i>	6
<i>PROJETS EN PREVISION</i>	40

LEXIQUE DES ABREVIATIONS ET ACRONYMES

AVCD	: Association Villageoise pour la Conservation et le Développement
CN MAB	: Comité National du MAB
CRE	: Centre de Recherche en Ecologie
CSRS	: Centre Suisse de Recherches Scientifiques
GIZ	: Gesellschaft für Internationale Zusammenarbeit – <i>Coopération Internationale Allemande</i>
FEM	: Fonds pour l'Environnement Mondial
MAB	: Man and Biosphère
MINADER	: Ministère de l'Agriculture et du Développement Rural
MINEDD	: Ministère de l'Environnement et du Développement Durable
ODD	: Objectifs de Développement Durable
OIPR	: Office Ivoirien des Parcs et Réserves
ONG	: Organisation Non Gouvernementale
PHI	: Programme d'Hydrologie Internationale
RB	: Réserve de Biosphère
RBC	: Réserve de Biosphère de la Comoé
RBT	: Réserve de Biosphère de Taï
RMRB	: Réseau Mondial des Réserves de biosphère
UFHB	: Université Félix Houphouët Boigny
UNA	: Université NANGUI ABROGOUA
UNESCO	: Organisation des Nations Unies pour l'Education, la Science et la Culture

CONTEXTE

Le Programme sur l'Homme et la biosphère (MAB) est un programme scientifique intergouvernemental visant à établir une base scientifique pour améliorer les relations homme-nature au niveau mondial. Lancé au début des années 70, le MAB propose un agenda de recherche interdisciplinaire, encourage le renforcement des capacités et a pour principaux objectifs de réduire la perte de biodiversité et d'en traiter les aspects écologiques, sociaux et économiques. La Côte d'Ivoire a adhéré au Programme MAB et compte aujourd'hui deux Réserves de biosphère (RB). Il s'agit dans le Sud-Ouest du pays, de la RB Taï inscrite en 1978 et dans le Nord-Est, de la RB Comoé inscrite en 1982.

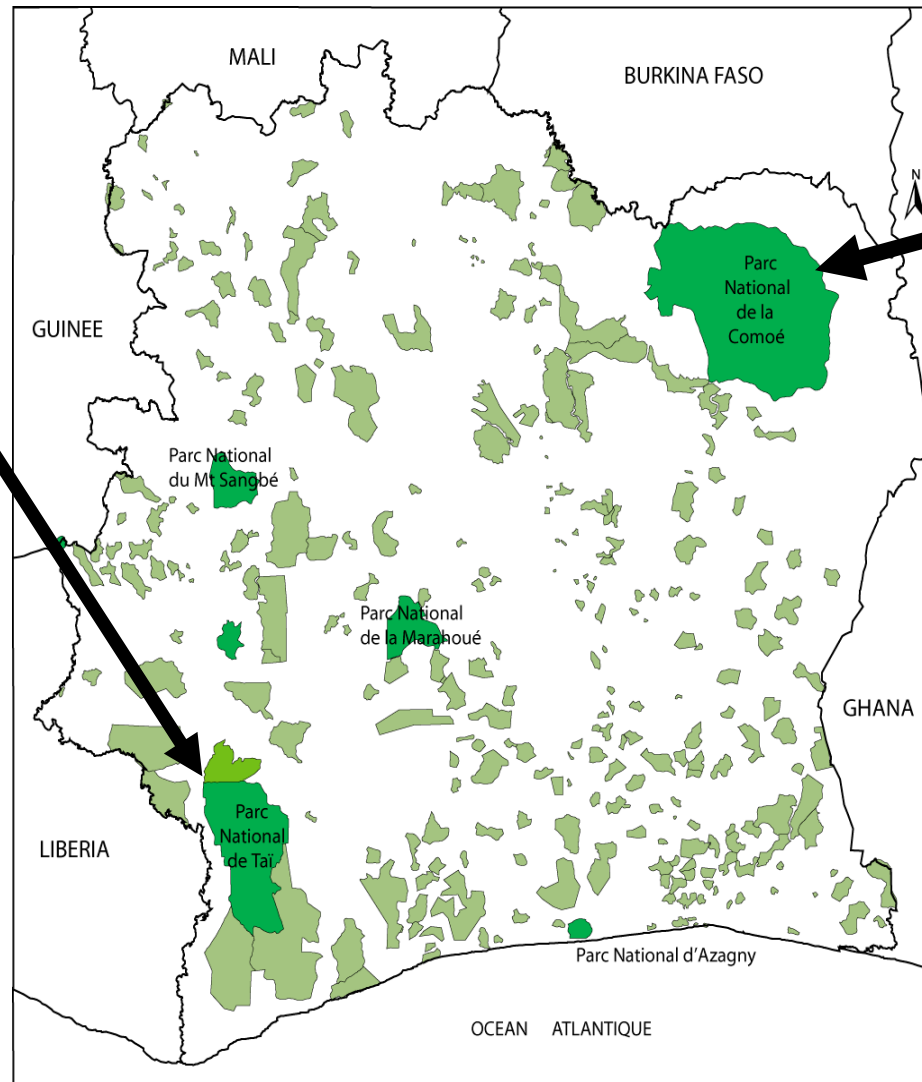
L'UNESCO a adopté la Stratégie MAB (2015-2025) lors de la 38^e session de sa Conférence générale. Cette stratégie prévoit une vision et un énoncé de mission, une série d'objectifs stratégiques et de domaines d'action stratégiques. La Stratégie MAB et le Plan d'Action de Lima s'inscrivent tous deux dans la Stratégie de Séville et du cadre statutaire du RMRB et prennent appui sur les résultats de l'évaluation de la mise en œuvre du Plan d'Action de Madrid pour les RB (2008-2013).

Ces outils stratégiques ont permis à la Côte d'Ivoire à travers le CN MAB et ses partenaires (CRE, OIPR et GIZ notamment) de mener des activités pour gérer durablement les ressources naturelles à l'effet du renforcement de capacités, la gestion et la protection des RB. C'est pourquoi, la 31^{ème} session du CIC du Programme MAB, qui a lieu du 17 au 21 juin 2019 au siège de l'UNESCO à Paris, revêt une grande importance dans la pérennisation des RB, en se penchant sur l'exposition des produits et services des réserves de biosphère afin de mettre en lumière les activités économiques durables menées sur ces sites.

Selon le Plan d'action de Lima (2016-2025), les activités réalisées par le CN MAB dans les RB de la Côte d'Ivoire (RB Taï et RB Comoé) sont présentées dans le tableau ci-dessous.

Le rapport comporte 2 parties : la première partie est consacrée aux activités réalisées et la deuxième partie présente les projets en prévision.

Réserve de biosphère (RB) de Taï
Inscrite comme RB depuis 1978
 - Situation géographique
 Sud-Ouest, 620km d'Abidjan
 - Superficie
 536 016 ha
 - Végétation
 Forêt tropicale sempervirente



Source : CCT-BNETD, 2000

Réserve de biosphère (RB) de la Comoé
Inscrite comme RB depuis 1982
 Situation géographique
 Nord-Est, 790 Km d'Abidjan
 - Superficie
 1 148 756 ha
 - Végétation
 Transition savane soudanienne / forêt guinéenne



LES ACTIVITES REALISEES

Résultats	Actions	Réalisations	Responsabilités	Echéance	Indicateurs de performance
Domaine d'action stratégique A. Un Réseau mondial des réserves de biosphère composé de sites efficaces servant de modèles en matière de développement durable					
4A1. Les réserves de biosphère (RB) sont reconnues comme des modèles contribuant à la mise en œuvre des Objectifs pour le développement durable (ODD) et des accords multilatéraux sur l'environnement (AME)	A1.1. Promouvoir les RB comme sites contribuant activement à la mise en œuvre des ODD	Installations des microprojets générateurs de revenus par l'élevage et la promotion des emplois ruraux non agricoles dans les villages autour de la RBT et utilisation des communautés riveraines comme guides touristiques : 27 microprojets dont : - 2 en aulacodiculture mis en œuvre par des élèves ; - 2 en héliculture mis en œuvre par des élèves - 3 en avicultures, - 7 en porciculture (6 en pisciculture et 1 en couture au profit des femmes de Sarakadji) - 3 microprojets individuels et 3 microprojets communautaires d'élevage de caprins et de poulets traditionnels au profit des riverains et des groupements féminins ; - 10 pépiniéristes formés et coptés pour la production et la distribution de plants forestiers alimentaires et médicinaux - Mise en place de contrats de terroirs pour une meilleure gestion des ressources halieutique du lac de Buyo (poissons durables) -Mise en place d'un contrat de gestion des terroirs pour une gestion durable des arbres forestiers utiles	- CN MAB - Coopération belge, CSRS, GIZ, - Comités villageois, OIPR CNMAB, CRE/ UNA - Partenaires techniques - OIPR, Banque mondiale - Populations riveraines, promoteurs individuels, groupements féminins	2010-2025 Evaluation des microprojets tous les 3 ans, leur transfert sur d'autres sites ou initiation de nouveaux microprojets	Rapports disponibles

		<p>-Développement d'un système d'agroforesterie pour une cacaoculture durable à la périphérie de RB Tai à travers la domestication des fruitiers forestiers: Production de 400 plants forestiers au profit de 37 chefs d'exploitation agricoles en 2014</p> <p>- 2 919 plants ont profité à 247 chefs d'exploitation en 2015</p> <p>- 564 plants forestiers (à majorité de makoré) et 7564 plants d'Irvingia gabonensis, de Treculia africana et de Beilschmiedia mannii qui ont été distribués à 469 paysans en 2016</p> <p>-25 569 plants forestiers ont été produits et mis à la disposition des communautés pour l'enrichissement de leurs parcelles</p> <p>219 141 plants forestiers médicinaux produits en 2021</p> <p>Développement des activités écotouristiques à l'intérieur de la RB Tai (Ecotel touraco, camp boyé)</p> <ul style="list-style-type: none"> - Création d'emplois ruraux non agricoles (20 guides de touristes, assistants de recherche, 54 auxiliaires villageois pour la surveillance et de suivi écologique 			
		<p>Projet sur la promotion de l'agroforesterie autour du Parc de Tai, par l'introduction de plantes utiles menacées dans les agroécosystèmes</p>	<p>CRE, OIPR, Populations riveraines, CNMAB et UNESCO</p>	<p>Octobre 2020-juillet 2021</p>	<p>Rapports partiels</p>
		<p>Installations des microprojets générateurs de revenus par l'élevage et la promotion des emplois ruraux non agricole dans les villages autour de la RB de Comoé et utilisation des communautés riveraines comme écologues: 74 microprojets générateurs de revenus ont été financés par la Réserve de Biosphère de la Comoé (RBC) au profit</p>	<p>OIPR, Banque Mondiale, WCF, Populations riveraines, CNMAB</p>	<p>2012-2025</p> <p>Evaluation des microprojets tous les 3 ans, leur transfert sur d'autres sites ou initiation de nouveaux</p>	<p>Rapports disponibles</p>

	<p>des populations riveraines en 2013 et de 2017 à 2018 dans les domaines de l'agriculture, de l'élevage, du maraîchage, de l'apiculture, et des infrastructures sociocommunitaires dans 45 villages au profit de 3740 personnes.</p> <p>Quelques détails : Financement de 10 forages dans 10 villages de la périphérie (garantir l'accès de tous à des services d'alimentation en eau) de la RBC avec la collaboration du Conseil Régional de Bounkani</p> <p>Financement de la construction du centre de santé de Yalo, un village riverain satellite de la RBC</p> <p>Financement d'un logement de maître à Dédi</p> <p>Financement de 8 moulins multifonctions et 2 unités de transformation de karité au profit de plus de 450 personnes de la RBC.</p> <p>Utilisation de 18 auxiliaires villageois comme écologues dans le cadre des activités du suivi écologique</p>	<p>OIPR, CNMAB, AfD, populations riveraines</p> <p>OIPR, CNMAB, AfD, populations de Yalo et Dédi</p> <p>OIPR, CNMAB, AfD, populations riveraines</p>	<p>microprojets</p> <p>2017-2025</p> <p>2017-2025</p> <p>2017-2025</p>	<p>Rapports disponibles</p> <p>Rapports disponibles</p> <p>Rapports disponibles</p>
	<p>Formation sur les ODD : « maîtriser les outils de mise en œuvre du développement durable »</p>	<p>MINEDD et OIPR, CRE/UNA, CN MAB et autres partenaires</p>	<p>14 au 25 mars 2016 – 2025</p> <p>Application des outils</p>	<p>Rapport disponible</p>
	<p>Poursuivre les réflexions et la sensibilisation sur la précision du zonage de la RBC et de la RBT</p>	<p>CN MAB, OIPR, CRE/CNMAB, Université, société civile et autres partenaires</p>	<p>2016-2025</p> <p>Organisation et mise en œuvre</p>	<p>Production de rapport et résultats obtenus</p>
	<p>Développer la recherche sur la séquestration du carbone</p>	<p>CN MAB, OIPR, CRE/UNA, Université, société civile et autres partenaires</p>	<p>2016-2025</p> <p>Organisation et mise en œuvre</p>	<p>Production de rapport et résultats obtenus</p>
	<p>Développer la recherche sur l'impact des changements climatiques sur la conservation des réserves de biosphère</p>	<p>CN MAB, OIPR, CRE/UNA, Université, société civile et autres partenaires</p>	<p>2016-2021</p> <p>Organisation et mise en œuvre</p>	<p>Production de rapport et résultats obtenus</p>

		Créer trois nouvelles réserves de biosphère	CN MAB, OIPR, CRE/UNA, Université, société civile et autres partenaires	2016-2021 Organisation et mise en œuvre	Production de rapport et résultats obtenus
		<p>Développer l'écotourisme dans les réserves de biosphères</p> <p>Une étude sur la relance du tourisme dans la RBC réalisée : un plan de développement touristique validé par l'ensemble des acteurs est disponible</p> <p>Dans la RBT, deux sites d'écotourisme ont été mis en place pour la valorisation des ressources naturelles et de la culture locale. Il s'agit de :</p> <ul style="list-style-type: none"> - 1 site à Djouroutou (avec un réceptif d'accueil et d'hébergement et 2 campements relais) pour la visite des chimpanzés habitués, la randonnée pédestre, l'escalade du Mont Niénokoué et la balade nautique sur la rivière Hana ; - 1 site à Taï (avec un campement en forêt) pour la visite des singes à queue, la randonnée pédestre sur la piste ethnobotanique et l'immersion dans la culture locale. <p>Les activités touristiques ont permis de créer 23 emplois directs</p> <p>Renforcer les capacités des gestionnaires des RB et des parties prenantes clés en matière de planification stratégique, de gouvernance et d'évaluation environnementale</p> <p>Les gestionnaires et les membres du CGL de la RBT ont été formés sur les thématiques de Réserve de biosphère et la promotion des services écosystémiques</p>	CN MAB, OIPR, CRE/UNA, Université, société civile et autres partenaires OIPR, KfW, CNMAB	2016-2021 Organisation et mise en œuvre 2019-2025 Mise en œuvre du plan de développement touristique	<p>Production de rapport et résultats obtenus</p> <p>Plan de développement touristique de la RBC disponible</p>
		<p>Utilisation des communautés riveraines comme porteurs (en cours)</p> <p>Chaque mois, la RBC utilise 23 membres des communautés riveraines comme porteurs lors des patrouilles</p>	OIPR, Populations riveraines, CNMAB	Activité périodique qui se poursuit de façon continue. Une évaluation est faite annuellement	30 riverains participent aux activités de surveillance chaque mois

		Dans le cadre des activités de surveillance, au moins 24 auxiliaires villageois sont utilisés comme porteurs. Par ailleurs, 30 riverains sont également utilisés comme porteurs pour le biomonitoring			
		Projet sur la promotion de l'agroforesterie autour du Parc de Taï, par l'introduction de plantes utiles menacées dans les agroécosystèmes	CRE, OIPR, Populations riveraines, CNMAB et UNESCO	Octobre 2020-juillet 2021	Rapports partiels
A1.2. Promouvoir les RB comme sites contribuant activement à la mise en œuvre des AME, en incluant les Objectifs d'Aichi pour la biodiversité		Accord-cadre de partenariat entre le Ministère de l'environnement et du développement durable (MINEDD) et le CRE/UNA	MINEDD, CNMAB et le CRE/UNA	28 mars 2015 – 2025 Durée d'un an renouvelable	Document de l'Accord-cadre de partenariat disponible
		Participation du Chef de l'Etat Ivoirien au Sommet mondial sur le climat à New York (USA)	Présidence de la République	22 septembre 2014 – 2025 Application des résolutions prises	Document disponible
		Création du Programme National sur le Changement Climatique (PNCC) afin de coordonner, proposer et promouvoir des mesures et stratégies en matière de lutte contre les changements climatiques	MINEDD, OIPR, CRE/UNA, CN MAB et autres partenaires	2012 – 2025 Fonctionnement	Document disponible
		Adoption fin 2014 de la Stratégie Nationale de Lutte contre les Changements Climatiques 2015-2020	MINEDD, OIPR, CRE/UNA, CN MAB et autres partenaires	2014 – 2020 Application	Rapport disponible
		Ratification le 29 novembre 1994 de la Convention sur la biodiversité	Autorités nationales	1994 - 2025 Application	Document de ratification disponible
		Elaboration de la Stratégie de la biodiversité	MINEDD à travers le Point focal biodiversité, CNMAB, OIPR	2014-2025 Application	Rapport disponible
		La monographie des espèces a été faite et a permis l'identification et la surveillance des activités pouvant détruire ces espèces dans les RB et même sur tout le territoire national	MINEF, MINEDD à travers le Point focal biodiversité, CNMAB	1999 – 2025 Suivi de la dynamique des espèces	Rapport disponible

		<p>Un plan de formation triennal et de renforcement de capacité élaboré et mis en œuvre (en cours de révision)</p> <p>Le plan de formation 2017-2019 du personnel de la RBC est exécuté à hauteur de 51%</p> <p>Le nouveau plan de formation couvrant la période 2021-2024 est cours d'élaboration</p> <p>Le Plan de formation triennal 2016-2018 de la DZSO a mis en œuvre à 75%. Un nouveau plan de formation sur la période 2021-2023 est en cours d'élaboration</p>	OIPR ; GIZ	2021-2024	Nombre de formations et de renforcement de capacité
<p>A1.3. Créer des alliances au niveau local, régional et international pour conserver la biodiversité en faveur des populations locales, en prenant en compte les droits des populations autochtones</p>	<p>Mise en place de comité de concertation et de suivi des activités d'orpillage dans la RBT, en Juillet 2013</p>	<p>Autorités administratives, opérateurs du Secteur minier, Services techniques</p>	2013 – 2025 Rencontre en session semestrielle	Arrêté disponible	
	<p>Implication de la population, des Associations Villageoises pour la Conservation et le Développement (AVCD), communautés et des collectivités dans la conservation des RB</p> <p>Les populations riveraines participent aux activités de gestion notamment dans la surveillance, les aménagements, le suivi écologique, la recherche, etc.</p> <p>Dans la RBT, les populations riveraines sont impliquées dans la mise en œuvre des activités d'aménagement, de surveillance, de suivi écologique, de recherche, de sensibilisation et de tourisme nature/culture.</p>	<p>OIPR, CNMAB, CRE/UNA, AVCD, communautés riveraines, collectivités décentralisées, GIZ PROFIBAB II, UNESCO</p>	<p>2011 – 2025</p> <p>Formation et recrutement continus des jeunes riverains</p>	<p>Rapports de mission produits et disponibles,</p> <p>Rapport de suivi-écologique et listes des équipes disponibles, Rapports d'atelier disponible</p>	
	<p>Recrutement d'agents de sécurité dans les Stations de recherche en Ecologie (SRE) des RB, 5 agents recrutés dans les villages riverains à la SRE Taï, le 09 juin 2015</p>	<p>CRE/UNA, CNMAB</p>	2015-2025 Evaluation annuelle et analyse du contrat	Rapport disponible	
	<p>Une convention signée avec le Conseil Régional de Bounkani</p> <p>Deux conventions en instance de signature avec les Conseils Régionaux du Hambol et du Tchologo</p>	<p>OIPR, Conseils Régionaux du Bounkani, du Hambol et du Tchologo, CNMAB</p>	<p>2016-2025</p> <p>Mise place, application et évaluation</p>	Document produit	

		<p>Mise en place de l'Association des Conseils Régionaux Riverains de la RB Comoé</p> <p>Pour la RBT, 2 conventions ont été signées avec les Conseils Régionaux de San Pedro et de la Nawa, et 1 convention avec le Conseil Régional du Cavally en instance de signature</p> <p>1 convention sur la pêche durable sur le plan d'eau du Lac de Buyo signée</p> <p>1projets de contrat de gestion de terroir pour la gestion durable des arbres forestiers utiles en cours de finalisation</p> <p>-convention pour le développement d'un tourisme communautaire (Taï nature culture)</p>	<p>OIPR, Conseils Régionaux du Bounkani, du Hambol et du Tchologo, CNMAB</p> <p>OIPR, Conseils Régionaux de San Pedro, Nawa & Cavally, Marie de Taï</p>	<p>2019-2025</p>	<p>Statuts</p>
		<p>Signature de conventions avec les AVCD et les radios locales de la RB de la Comoé</p> <p>Chaque année, 5 conventions sont signées avec les radios locales. En moyenne, 6 conventions sont signées annuellement avec les AVCD pour la réalisation des activités d'aménagement notamment les entretiens manuels de limites et de pistes intérieures</p> <p>7 radios locales partenaires sont conventionnées chaque année dans la RBT pour la promotion du PNT et la communication sur les activités majeures. Par ailleurs, 9 AVCD sont conventionnées pour les travaux d'entretien des limites et des pistes et layons intérieurs.</p>	<p>OIPR, CN MAB, Populations locales et autres partenaires</p> <p>OIPR, Populations locales, Radios locales partenaires</p>	<p>2016-2025</p> <p>Mise place, application et évaluation annuelle</p>	<p>Conventions signées</p> <p>Document produit</p>

		1 convention pour le développement d'un tourisme communautaire (Taï nature culture)	OIPR, CNMAB Conseils Régionaux Mairie de Taï, autorités coutumières et autorités administratives, les organisations sociales de base	Echéance	Nombre de Conventions et de Contrats
		10 accords locaux de gestion concertée et durable des espaces et ouvrages agropastoraux signés entre les gestionnaires de la RBC et les populations 1 contrat de gestion des terroirs signé entre les gestionnaires et la population de Toupé Pour la RBT : 1 convention pour la gestion de terroir pour la gestion durable du plan d'eau du lac de Buyo pour le secteur de pêche de Buyo signé 1 convention pour la gestion de terroir pour la gestion durable du plan d'eau du lac de Buyo pour le secteur de pêche de Guiglo en instance de signature 1 convention pour le développement d'un tourisme communautaire (Taï-nature culture) 1 Convention pour la gestion des ressources naturelles du Canton PATOKOLA de Djouroutou en cours de préparation	OIPR, CNMAB, populations riveraines de la RBC OIPR, populations riveraines de la RBT Conseils Régionaux Mairie de Taï, Mairie de Buyo, Autorités coutumières et autorités administratives, les organisations sociales de base	2017-2025	Accords signés Contrat signé
		Mise en place du Comité National de Pilotage (CNDP) pour la mise en œuvre du Projet de corridor Taï-Sapo	MINEDD et partenaires	2016-2025 Fonctionnement	Rapport disponible
		1 plateforme des Chefs traditionnels de la Réserve de Biosphère de la Comoé mise en place 1 convention signée avec la plateforme des chefs traditionnels de la RB de la Comoé	OIPR, CNMAB, Chefs traditionnels, UICN	2018-2025	PV de l'assemblée constitutive, statuts et règlement intérieur disponibles

		Mise en place d'une plateforme « Flore » dans le cadre du projet « Renforcer la connectivité dans le complexe forestier Taï Grebo-Sapo entre la Côte d'Ivoire et le Liberia »	GIZ et partenaires	2017-2025 Fonctionnement	Rapport disponible
		Mise en place et fonctionnement des structures de gestion participative notamment le Comité de Gestion Locale, le Conseil de Coordination, les associations villageoises de conservation et de développement Pour la RBT : mise en place et fonctionnement des organes de concertation notamment le Conseil de Gestion Locale et le Comité de concertation et de suivi des activités d'orpaillage à la périphérie du Parc national de Taï	OIPR, CNMAB, Partenaires OIPR, Autorités administratives, structures techniques, secteur privé, ONG, organisations sociales de base, populations riveraines de la RBT	2012-2025	Rapports disponibles
		Mise en place d'une plateforme « Faune » dans le cadre du projet « Renforcer la connectivité dans le complexe forestier Taï-Grebo-Sapo entre la Côte d'Ivoire et le Liberia »	GIZ et partenaires	2018-2025 Fonctionnement	Rapport disponible
		Réunion conjointe Plateformes Flore et faune	GIZ et partenaires	2019	Rapport disponible
		Etude de faisabilité dans le cadre du projet « Promouvoir la Conservation de la biodiversité dans le complexe des forêts tropicales de Taï-Grebo-Sapo, en coopération avec la population riveraine »	Kfw	2017-2018	Rapport disponible
		Atelier de validation du processus préparatoire du projet TGS	Kfw	2019	Rapport disponible
		Evaluation à mi-parcours du PAG 2015-2024 du Parc national de la Comoé Bilan global du PAG 2014-2018 et élaboration et approbation du PAG 2020-2029 du Parc national de Taï	OIPR/Partenaires	2015-2025	Rapport disponible
		Evaluation du PAG 2014-2018 du Parc national de Taï avec une équipe de gestionnaires du Libéria	OIPR/GIZ	2018	Rapport disponible

	Mise en place d'un cadre de concertation pour la gestion des forêts résiduelles de l'espace Taï dans le cadre du Renforcement de la connectivité écologique dans le complexe forestier Tai-Grebo-Sapo entre la Côte d'Ivoire et le Liberia : Cas de la forêt résiduelle de Paulé Oula	GIZ/Partenaires	2018-2025	Rapport disponible
	Réunion de constitution de groupe de travail pour la gestion de la forêt de Paulé-Oula	GIZ/Partenaires	2018	Rapport disponible
	Réunion de diagnostic participatif et la définition des mesures et règles d'aménagement et de gestion de la forêt de Paulé-Oula	GIZ/Partenaires	2018	Rapport disponible
	Appui de la RBC à l'élaboration des plans de relance de la gestion des sites communautaires de Monts Tingui et de Warigué Appui de la RBT à l'élaboration des plans d'aménagement participatifs des Forêts classées de Rapides Grah et Haute Dodo	GIZ/Partenaires	2018-2025	Plans d'actions triennaux
A1.4. Faire des RB des sites prioritaires/ observatoires pour mener des recherches sur le changement climatique, le surveiller, le limiter et s'y adapter, notamment en soutien de l'Accord de Paris COP21 dans le cadre de la CCNUCC	Elaboration des contributions prévues déterminées au niveau national de la Côte d'Ivoire (INDC)	MINEDD et partenaires	2015 – 2025 Application	Document disponible
	Atelier sur la gouvernance des observatoires de recherche dans le cadre de la mise en place des moyens communautaires : 5 observatoires : 4 pour l'environnement dont les 2 RB et un pour l'océanographie côtière, le mode de gouvernance des observatoires	Direction générale de la recherche, CRE/UNA, Universités	24 octobre 2015 – 2025 Fonctionnement	Rapport disponible
	Projet de gestion des régimes de feux au PNC : mise en place de parcelles expérimentales	OIPR, Universités et autres partenaires	2012-2017 Mise en place et suivi	Rapport disponible
	Etude en cours sur les carnivores dans la RBC	OIPR, SREC, KfW	2019-2025	Rapports disponibles
	Etude réalisée sur les léopards dans la Réserve de Biosphère de la Comoé	OIPR, SRAC, GIZ,	2018-2020	Rapports disponibles

		Etudes de suivi des éléphants dans la RBC	OIPR, GIZ, Universités	2017-2025	Rapports disponibles
		Les questions relatives au changement climatique sont intégrées dans le schéma de planification du plan d'aménagement et de gestion de la RNC sur la période 2020-2024	OIPR	2020-2024	Schéma de planification du PAG 2020-2024
		L'amélioration des connaissances sur le changement climatique fait partie des thèmes de recherche prioritaires identifiés sur la période 2021-2024	OIPR/Universités et centres de recherche	2021-2024	Plan d'action triennal
		Validation du projet de convention entre l'OIPR et la Station Internationale de Recherche en Ecologie Tropicale	OIPR, Coopération allemande	2016-2025 Mise place, application et évaluation	Document produit
		Limite de la Réserve de biosphère de Taiï, connue et acceptée des populations riveraines et respect de ses 3 zones (aire centrale, zone tampon et zone de transition)	États membres, autorités nationales, comités nationaux du MAB, commissions nationales de l'UNESCO, RB OIPR, populations riveraines	D'ici fin 2020	Rapports d'études et de suivi-écologique.
		Limite de la RBC connue, acceptée et respectée par l'ensemble des participants	OIPR, populations, MAB, autorités préfectorales	2018	Décret
		Atelier d'initiation et d'implémentation du projet AfriBiRds (2016-2019) dans le but de soutenir les réserves de biosphère africaines à établir un suivi opérationnel à long terme et de promouvoir une sensibilisation pour la conservation des oiseaux	NABU et BirdLife	2018	Rapport
	A1.5. Promouvoir les initiatives vertes/durables/d'économie sociale dans les RB	Formation des jeunes riverains pour la production de plants de produits forestiers non ligneux	OIPR, CRE/UNA	2014-2025 Production et exploitation continue	Rapport disponible
		Formation des jeunes (hommes et femmes) aux techniques agroforestières de 6 villages riverains du PNT	CRE, OIPR, Populations riveraines, CNMAB et UNESCO	Octobre 2020-juillet 2021	Rapports partiels

		<p>Projet d'agroforesterie en cours autour de la Réserve de Biosphère de la Comoé</p> <p>Promotion de l'agroforesterie dans la RBT avec la production de :</p> <ul style="list-style-type: none"> - Formation des agents techniques et associations villageoises de la RB Tai : 21 membres d'AVCD formés aux techniques de sensibilisation à la protection des ressources - Formation d'une coopérative de producteur de cacao aux bonnes pratiques culturales respectueuse de l'environnement dans le cadre de la certification de leur cacao. -Partenariats public-privé développés -développement de l'écotourisme -Développement d'une économie verte basée sur une cacaoculture durable (agroforesterie, forêt communautaire...) -RB Tai acteur clé dans le processus de mise en place du corridor écologique Tai-Sapo -Promotion des services écosystémiques de la RB Tai -Développement d'une chaîne de valeur des fruitiers forestiers domestiqués (<i>Irvingia gabonensis</i>, <i>Treculia africana</i>, <i>Ricinodendron heudelotii</i>, <i>Garcinia afzelli</i>) 	<p>OIPR, GIZ</p> <p>OIPR, Banque mondiale, partenaires, populations riveraines</p>	<p>2019-2025</p> <p>2017-2020</p>	<p>Rapports disponibles</p>
		<p>Initiative de mise en place de la forêt communautaire intégrée (développement et conservation) de Dédi (Département de Nassian) :</p> <p>Création de 2 pépinières de 20.000 plants d'essences locales (Gansé et Saye) pour l'enrichissement des espaces dégradés dans la RBC</p>	<p>OIPR, Populations locales</p>	<p>D'ici 2019</p>	<p>Cahier de charge et Rapports à mi-parcours établis</p>
		<p>Création d'une direction de l'économie verte par décret n°2011-432 du 30 novembre 2011 portant organisation du MINEDD</p>	<p>MINEDD, CN MAB, CRE/UNA et autres partenaires</p>	<p>30 novembre 2011-2025</p>	<p>Décret disponible</p>

			Fonctionnement	
	Etude nationale menée sur les opportunités et stratégies d'une transition vers une économie verte en CI	MINEDD, CN MAB, CRE/UNA et autres partenaires	2013-2025 Application	Rapport de l'étude disponible
	Atelier de lancement du projet de stratégie de développement à faible émission en Afrique (LEDS Africa) Côte d'Ivoire - pays pilote	MINEDD, CN MAB, CRE/UNA et autres partenaires	5 août 2016-2025 Application	Rapport disponible
	- Formation des agents techniques et associations villageoises de la RB Tai : 21 membres d'AVCD formés aux techniques de sensibilisation à la protection des ressources 46 relais communautaires formés et appuyés pour les séances de sensibilisation de proximité dans la RBT - Formation d'une coopérative de producteur de cacao aux bonnes pratiques culturelles respectueuse de l'environnement dans le cadre de la certification de leur cacao.	OIPR, Associations Villageoises FEM- UICN Communautés riveraines - CNMAB- ONG WCF ; Autorités territoriales - Ecole de Faune et des Aires Protégées ; - CRE/UNA	2010 – 2025 Formations tous les 10 ans	Rapport disponible
	Formation des jeunes (hommes et femmes) aux techniques agroforestières de 6 villages riverains du PNT	CRE, OIPR, Populations riveraines, CNMAB et UNESCO	Octobre 2020-juillet 2021	Rapports partiels
	-Partenariats public-privé développés -développement de l'écotourisme -Développement d'une économie verte basée sur une cacaoculture durable (agroforesterie, forêt communautaire...) -RB Tai acteur clé dans le processus de mise en place du corridor écologique Tai-Sapo -Promotion des services écosystémiques de la RB Tai - Identification des services écosystémiques de la RBC -Développement d'une chaîne de valeur des fruitiers forestiers domestiqués (<i>Irvingia</i>)	OIPR FPRCI GIZ DEPN CEMOI ECOTIERRA CI tourisme OIPR, GIZ	2016-2025 2016-2025	Nombre de Conventions Rapport d'étude

		<i>gabonensis, Treulia africana, Ricinodendron heudolotii, Garcinia afzelli</i>			
A1.6. Mener des recherches et garantir la préservation à long terme des systèmes socio-écologiques des RB, notamment par la restauration et une gestion appropriée des écosystèmes dégradés	Atelier d'analyse de la pertinence statistique des données d'inventaire mammalienne du PN Comoé du 2-4 août 2016	OIPR, Universités et Centre de recherche	2016-2025 Evaluation continue	Rapport disponible	
	Création du conseil scientifique de l'OIPR Création d'un groupe de travail sur le suivi écologique	OIPR, CRE/UNA, CN MAB, Université et autres partenaire	2015-2025 Fonctionnement	Rapport disponible	
	Création d'une station de recherche écologique dans la RB Comoé comme celle de la RB Tai.	CRE/UNA, CNMAB, OIPR	2004-2025 Fonctionnement	Existence de la station	
	Atelier d'élaboration et bilan des Plans d'opérations de la RB Tai chaque année	CNMAB, CRE/UNA, CSRS GIZ, WWF	2012-2025 Evaluation trimestrielle	Rapports d'ateliers disponibles	
	Séance d'élaboration des thèmes de recherche prioritaires pour la RB Comoé, le 28 septembre 2015 Elaboration du plan d'actions triennal des thèmes de recherche prioritaire de la RBC en mars 2021	Universités, Instituts de recherche et OIPR	2015-2025 Exécution des projets	Rapport de séance disponible Plan d'actions triennal disponible	
	- Les zones dégradées par l'agriculture restaurées - Recherche sur la dynamique de régénération naturelle des zones dégradées -Etude sur la qualité des écosystèmes aquatiques -Etude sur les pesticides obsolètes à la périphérie du PNT -Etude pour la préservation des forêts résiduelles dans l'espace Tai	OIPR CGL (Comité de gestion locale) Université Nangui Abrogoua GIZ Université Félix Houphouët-Boigny	2016-2025	Rapports d'études Loi 2002 relative à la création de l'OIPR, superficie des écosystèmes restaurés	
	Etude en cours sur la qualité des eaux de la RBC Etudes de relance de la gestion de la zone de biodiversité des Monts Tingui Etude sur la faune aquatique et la qualité des eaux	OIPR, GIZ	2017-2020	Rapports d'études	

		dans la RBT			
		Evaluation de zones dégradées par les fouilles d'orpillage dans la RBC restaurées	OIPR	2020-2025	Rapports disponibles
		- Domestication de fruitiers alimentaires sauvages (<i>Ricinodendron heudelotii</i> , <i>Beilschmiedia mannii</i> et <i>Garcinia cola</i> , etc.) - Etude de la germination par bouture de <i>Irvingia gabonensis</i>	CRE	2015- 2025	Rapports disponibles
		Etude de la Bio écologie des communautés d'araignées dans les plantations d'Anacardier et dans le Parc national de la Comoé	CRE, Université Nangui Abrogoua	2017-2020	Etude en cours
A2. Sélection, planification et mise en œuvre ouverte et participative des RB	A2.1. Fournir des orientations pour que les États membres puissent appliquer le concept de RB et mettre en œuvre efficacement le plan d'action	Les missions des gestionnaires, des Chercheurs et des Collectivités sont décrites clairement pour concilier Développement et Conservation	OIPR, CRE/UNA, CN MAB, Université et autres partenaire	2016-2025	Rapports de mission et d'ateliers de restitutions
		Elaboration du Plan de Travail Annuel de la RBC qui est évalué périodiquement	OIPR et Partenaires	Janvier 2014-2025 Evaluation trimestrielle	Plan de travail annuel disponible
		Tenue régulière des sessions du Comité de Gestion Locale (CGL) de la Réserve de biosphère de Taï : 4 sessions tenues chaque année	OIPR, CNMAB, CRE/UNA, GIZ, CSRS, Autorités administratives et judiciaires, Populations riveraines, ONG	2012-2025 Sessions trimestrielles	Compte-rendu de réunion disponible
		Tenue de sessions du Comité de Gestion Locale (CGL) de la réserve de biosphère de la Comoé (4 sessions/an) Tenues régulières de sessions de conseil de coordination de la RBC (2 sessions/an)	OIPR, CNMAB, CRE/UNA, GIZ, CSRS, Autorités administratives et judiciaires, Populations riveraines, ONG	2013-2025 Sessions trimestrielles Sessions semestrielles	Compte-rendu de réunion disponible
		Ateliers de suivi de plans d'opérations de la RBT et de la RBC 3 ateliers de suivi et 1 atelier bilan du plan annuel d'opérations tenus chaque année pour la RBT	OIPR, CNMAB, CRE/UNA, GIZ, CSRS, Autorités administratives et judiciaires, Populations riveraines, ONG	2012 – 2025 Ateliers trimestriels	Rapport disponible

		<p>Identification des orientations opérationnelles qui donnent un cadre global tenant compte des spécificités régionales et nationales,</p> <p>Prise en compte des recommandations faites par le CIC après analyse des rapports périodiques</p>	<p>Secrétariat du MAB en consultation avec les membres du CIC du MAB, CN MAB</p>	<p>Fin 2018</p>	<p>Rapport d'adoption des lignes directrices par le CIC du MAB en 2018</p>
<p>A2.2. Veiller à ce que les processus de sélection, conception, planification et nomination des réserves de biosphère soient ouverts et participatifs, incluent tous les acteurs concernés, tiennent compte des pratiques, traditions et cultures locales et reposent sur des données scientifiques</p>		<p>Organisation de conseil de gestion de l'OIPR</p>	<p>MINEDD, MINADER, Ministère chargé de l'Economie et des Finances, MESRS, MINEF, Ministère chargé du Tourisme et de l'Artisanat, Ministère chargé de l'Intérieur, de la Décentralisation et de l'Administration Territoriale, Fondations, ONG, Populations riveraines et autres partenaires</p>	<p>2002-2025</p> <p>Fonctionnement</p>	<p>Décret n° 2002-359 du 24 juillet 2002, portant création, organisation et fonctionnement de l'office ivoirien des parcs et réserves</p>
		<p>- Plan d'affaire, plan d'aménagement et de gestion, plan d'activités annuel élaboré de façon participative avec toutes les parties prenantes y compris les communautés locales pour la prise en compte de leurs aspirations</p> <p>- Participation des communautés locales aux ateliers de suivi de mise en œuvre des plans d'activités annuels</p> <p>- Participation des communautés à la mise en œuvre des outils d'évaluation de l'efficacité de gestion de la RB Tai et de la RB de la Comoé (EoH, METT, IMET)</p>	<p>OIPR, FPRCI, GIZ, Communautés locales, Autorités administratives et judiciaires, Communautés scientifiques, CNMAB</p>	<p>2016-2025</p>	<p>Nombre d'orientations et/ou de politiques nationales pour soutenir le processus menant à la désignation des RB</p>
<p>A2.3. Veiller à ce que les processus de mise en œuvre, gestion, suivi et de bilan périodique des RB soient ouverts et participatifs et tiennent</p>		<p>Bilans trimestriels et annuels des activités des RB impliquant tous les acteurs à travers des ateliers techniques (Plan d'opérations et Suivi-Ecologique) et des sessions des CGL</p>	<p>OIPR, CNMAB, CRE, GIZ, CSRS, Autorités administratives et judiciaires, Populations riveraines, ONG</p>	<p>2016-2025</p>	<p>Rapport produit et appliqués par tous les acteurs avec la part de chaque acteur</p>
		<p>Participation de toutes les parties prenantes, notamment les populations locales, à la gestion de la RB Tai et de la RB de la Comoé aux activités de planification, de mise en œuvre et de suivi des</p>	<p>OIPR, FPRCI, GIZ, Communautés locales, Autorités administratives et judiciaires, Communautés</p>	<p>2016- 2025</p>	<p>Identification et prise en compte de nouveaux acteurs locaux dans les structures de gestion, plans et rapports de</p>

	compte des pratiques, traditions et cultures locales	outils de gestion, (PO, stratégie de surveillance, de bio monitoring, mesures riveraines)	scientifiques, CNMAB		bilan périodique
	A2.4. Veiller à ce que les RB aient des plans de communication clairs et des mécanismes pour les mettre en œuvre	Mise à jour et actualisation du site web de la RB Taiï , www.parcnationaltai.com , et du site web du CRE (institution focale du MAB) www.cre-una.org Création et fonctionnement de la fenêtre web de la RB de la Comoé sur le site internet de l'OIPR Création et fonctionnement de la fenêtre web de la RB de Taiï sur le site internet de l'OIPR	OIPR, GIZ, CNMAB, CRE/UNA, ONG locale et organisations villageoises, Fonds pour l'Environnement mondial (FEM), La Fondation pour les Parcs et les Réserves	2012-2025 Fonctionnement	Sites actifs, visités, Newsletter, diffusés
		Existence et mise en œuvre d'un plan de communication digitale de la RB Comoé	OIPR	2021-2025	Plan de communication digitale
		Existence d'un plan de communication de la RB Taiï élaboré et validé avec les partenaires techniques	OIPR, radios locales	2016-2025	Un plan de communication ; un mécanisme externe de communication officiel
A3. Intégration des RB à des législations, politiques et/ou programmes pertinents complétés par un soutien au fonctionnement des RB	A3.1. Reconnaître les RB dans les législations, politiques et/ou programmes au niveau national et/ou sous-national	Les textes réglementaires du CRE, notamment les Loi n°66-374 du 8 septembre 1966 et 1996-613 du 9 août 1996 et ses décrets d'applications ont renforcé la reconnaissance des Réserves de Biosphère. Ces textes définissent les missions de gestion des stations de recherche en écologie et de coordination de toutes les activités de recherche dans les aires protégées	CRE/UNA	1966 et 1996-2025 Application	Loi n°66.374 du 8 septembre 1966 et n°1996-613 du 9 août 1996
		Les textes réglementaires de l'OIPR, notamment la Loi n° 2002-102 et ses décrets d'applications ont renforcé la reconnaissance des Réserves de Biosphère. Ces textes définissent et catégorisent les aires protégées selon la catégorisation de l'UICN	OIPR	2002-2025 Application	Loi n° 2002-102 et ses décrets d'applications
		Actualisation du projet d'arrêté, portant création, attribution et fonctionnement du CNMAB en Côte	CN MAB, CRE/UNA	En cours-2025 Mise en œuvre et	Document provisoire disponible

		d'Ivoire		fonctionnement	
		Programme PROFIAB/GIZ appuyant les activités des gestionnaires du PNC prend en compte ce concept	PROFIAB/GIZ, OIPR, KfW		Rapport à mi-parcours Evaluation
		Projet de Conservation du Parc national de la Comoé intègre la question de RB véritablement au cours de ces 2 dernières années à la suite de la stratégie de sortie	OIPR, CRE/UNA, KfW, CN MAB et autres partenaires		Ateliers participatifs Prise de conscience
A3.2. Soutenir la gouvernance et des structures de gestion efficaces dans chaque RB		Restitution de l'atelier n°1 de démarrage de l'actualisation du Plan d'Aménagement et de gestion de la Réserve de Biosphère de Taï (2013-2018), le 02 novembre 2012	OIPR, CNMAB, CRE/UNA, GIZ, CSRS, ONG, autorités administratives, populations riveraines, ministères techniques	2012-2018 Application	Rapport atelier disponible
		Atelier de renforcement des capacités et du rôle des communautés dans la gestion de la Réserve de Biosphère de la Comoé Formation des gestionnaires et des membres du CGL de la RBT sur le concept de réserve de biosphère et de développement durable	OIPR, GIZ, Autorités préfectorales, populations	2016	Rapport d'atelier disponible
		Atelier de renforcement des capacités des acteurs de la Réserve de Biosphère de la Comoé sur les opportunités du statut international d'une aire protégée dans la recherche de solutions pour concilier conservation et développement	OIPR, UNESCO, GIZ, Autorités préfectorales, populations, autres partenaires	2018	Rapport d'atelier
		Communication du Roi de Bouna sur l'implication des autorités traditionnelles dans la gestion de la Réserve de Biosphère de la Comoé	OIPR, UNESCO, Autorités coutumières	2018	Rapport d'atelier
		Atelier de réflexion sur le développement de l'écotourisme dans les parcs nationaux et réserves de Côte d'Ivoire	CNMAB, CRE/UNA, GIZ, CSRS, ONG, autorités administratives, populations riveraines,	25 et 26 mars 2013-2025 Valorisation de l'écotourisme	Document disponible

			ministères techniques		
		Atelier de validation du Plan d'Aménagement et de Gestion de la RBC (2015-2024) par le Comité de Gestion Locale, 13 novembre 2014	OIPR, CRE/UNA, CN MAB et autres partenaires	2014-2020	Rapport d'atelier disponible
		Réhabilitation de la Station de Recherche en Ecologie de Comoé	Coopération allemande, OIPR	2012-2025 Fonctionnement	Station fonctionnelle
		Les RB disposent de ressources humaines compétentes et motivées, Existence d'un mécanisme de financement pérenne (guichets PNT et PNC à la FPRCI) Autonomie de gestion des RB Chaque RB dispose d'un comité de gestion locale, organe consultatif dont la tenue régulière des sessions consacre l'idéal de la gestion participative de la RB	OIPR et FPRCI	2016-2025	Plans et d'organes soutenant la gestion des RB, Plan d'aménagement et gestion, Plan d'affaire, diverses stratégie de gestion (mesures riveraines, surveillance, écotourisme)
A4. Accès à la recherche, à l'apprentissage pratique et aux formations en soutien à la gestion des RB et au développement durable dans les RB	A4.1. Créer des partenariats avec les universités/instituts de recherche pour mener des recherches, notamment avec les Chaires et Centres UNESCO	Conventions OIPR/UNA, Convention OIPR/CENTRE SUISSE, Convention OIPR/UFHB Conventions OIPR/UJLoG Convention OIPR/Université de Würzburg	DG OIPR, CRE/UNA, UFHB, CSRS, UJLoG (Daloa), Université Julius-Maximilians de Würzburg	D'ici fin 2020	Nombre de partenariats stratégiques et fonctionnels ; nombre de publications et de mémoires ; nombre d'activités liées à la formation et au renforcement des capacités
	A4.2. Créer des partenariats avec les organismes d'éducation et de formation, notamment avec les Chaires et Centres UNESCO et les écoles associées, pour	Renforcement des capacités du personnel des Direction de l'éducation nationale pour la mise en œuvre des projets environnementaux Dans la RBT, des initiatives d'éducation à l'environnement et au développement durable ont été développés aux profit des élèves des établissements primaires et secondaires. A cet effet, ce sont : - 5 journées thématiques sur les espèces phares (Eléphant, Panthère, Chimpanzé, Céphalophe de	OIPR, Ministère de l'éducation nationale	2015-2025	Création de clubs environnement dans 8 lycées et Collèges de la RBC

<p>entreprendre des activités d'éducation, de formation et de renforcement des capacités destinées aux parties prenantes des RB, dont leurs gestionnaires, et qui tiennent compte des ODD</p>	<p>Jentink et Hippopotame pygmée) organisées chaque année (en moyenne 1000 élèves touchés) ;</p> <ul style="list-style-type: none"> - 2 séances d'éducation environnementale dénommées « classes vertes » tenues par secteur de gestion par trimestre dans les écoles primaires chaque année (en moyenne 1500 élèves touchés) - 5 conférences sur diverses thématiques en lien avec la conservation organisées dans les établissements secondaires chaque année (en moyenne 1000 élèves touchés) ; - 8 animations pédagogiques animées au profit de 200 élèves de 8 établissements scolaires au CDI chaque année ; - 6 animations pédagogiques animées au profit de 60 élèves de 4 établissements scolaires à l'écomusée ; <p>Par ailleurs, 9 centres alpha ont été mis en place pour l'alphabétisation fonctionnelle de 180 femmes réunies en associations et groupements féminins.</p> <p>La RBT a également reçu un groupe d'étudiants en Master 2 de l'Université Jean Lorougnon GUEDE de Daloa dans le cadre d'un voyage d'études.</p>			
	<p>Création d'une cellule des projets environnementaux à la Direction régionale de l'Education Nationale du Bounkani, dans la zone périphérique de la RBC</p> <p>Collaboration formelle avec les 3 Directions Régionales du Ministère en charge de l'Education Nationale de la RBT pour le déploiement du programme d'éducation à l'environnement et au développement durable dans les établissements scolaires de la périphérie du PNT</p>	OIPR, DREN,	2018	Rapport d'activités
	<p>Une convention signée avec la cellule des projets environnementaux et mise en œuvre du plan d'action de l'éducation environnementale</p>	OIPR/DREN	2018-2024	Conventions signées
	<p>Formation des Gestionnaires des RBT et RBC sur</p>	OIPR, Ministère des mines	2010-2025	Rapport de formation

		l'impact des activités minières sur la biodiversité et bonnes pratiques en matière d'appui à la gestion des aires protégées par les sociétés minières		Formation périodique	disponible
		Le projet PARC-CI a formé des gestionnaires et des riverains	OIPR, Banque mondiale, CN MAB	2009-2025 Activités des personnes formées	Rapport de formation disponible
		Atelier de Renforcement de partenariat régional et national en matière de gestion des aires protégées	CRE, CNMAB, FFI, UICN, WCF, Patrimoine Mondial	05 au 07 décembre 2011-2025 Renforcement de partenariat continu	Rapport d'atelier disponible
		Atelier d'échanges sur les industries extractives dans les aires protégées d'Afriques de l'Ouest	CRE/UNA, CNMAB, FFI, UICN, WCF, Patrimoine Mondial	2012-2025 Application des conclusions	Rapport d'atelier
		Formation des agents techniques et associations villageoises des RB	Associations Villageoises FEM- UICN Communautés riveraines - CNMAB- ONG WCF ; Autorités territoriales - Ecole de Faune et des Aires Protégées ; - CRE/UNA	2010 – 2025 Formations tous les 10 ans	Rapport disponible
		Formation des acteurs (membres CNMAB et gestionnaires des RB) en renforcement de capacité en gestion des Aires Protégées	CNMAB , UICN-PAPACO Université Senghor OIPR, CRE/UNA, Banque Mondiale, Fondation Mava, 9 pays de la CEDEAO et l'Italie	Exercice 2011-2025 Chaque année	Rapport et liste de présence disponibles
		Organisation de formation continue des Directeurs et Enseignants-animateurs des écoles à Club PAN autour du Parc National de Taï (PNT)	CRE/UNA, OIPR, Club PAN	Depuis 2014	Rapport atelier disponible
		Diverses autres activités de recherche sont menées par des étudiants nationaux et	Universités, OIPR, CRE/UNA, CN MAB	2014- 2025 Recherche permanente	Rapports et mémoires

		internationaux dans la RBC et RBT			
		Partenariats créés, maintenus, renforcés ; cycles et programmes d'éducation et de formation mis en œuvre	RB, CN MAB, commissions nationales de l'UNESCO, organismes d'éducation et de formation	D'ici fin 2020	Nombre de partenariats ; nombre d'activités et de programmes de formation au niveau national et des RB
A4.3 Fournir une infrastructure de recherche adaptée dans chaque RB		La Station Internationale en Ecologie de la RBC est réhabilitée et fonctionnelle	Coopération allemande, OIPR	2013-2025 Fonctionnement	Rapport de l'inauguration
		Projet de création d'observatoires	MESRS, Direction recherche, Université	2015-2025	Rapport disponible
		Utilisation de caméras pièges dans le suivi écologique à la RBC Intégration des caméras à déclenchement automatique dans la collecte de données de suivi écologique à la RBT	OIPR, Station de recherche de la Comoé OIPR, WCF, Groupe de Travail (GdT)	2015-2025	Rapport d'activités disponibles Images et vidéos disponibles
		Utilisation de Cameras pièges et de drones dans le suivi écologique à la RB Taï	OIPR, CSRS	2014-2025 Utilisation continue	Existence des caméras pièges et de drones
		Réhabilitation des Stations de Recherche en Ecologie situées dans la zone Tampon des RB pour offrir des conditions adéquates d'exécution des activités de recherche	CRE/UNA et OIPR	D'ici fin 2020	Existence des Stations de recherche
A4.4. Identifier et promouvoir les bonnes pratiques du développement durable, identifier et mettre un terme aux pratiques non durables dans les RB		Elaboration d'une Stratégie nationale de développement durable et plan d'actions (2012-2016)	MINEDD et partenaires	2011-2016	Document disponible
		Les bonnes pratiques de production durable d'Anacarde dans la RBC sont en cours de diffusion avec la GIZ et le Conseil Coton Anacarde	GIZ, OIPR, populations riveraines	2015-2025	Document disponible
		Adoption des bonnes pratiques apicoles dans la RB de la Comoé Mobilisation et sensibilisation soutenue des pêcheurs autour des pratiques de pêche durable	OIPR, GIZ, FFEM	2016-2025	Rapports d'activités

		sur le lac de Buyo (RBT)			
		La production améliorée du Karité par l'utilisation de foyers améliorés, de la réutilisation des déchets est développée dans la RBC	GIZ, OIPR, populations riveraines	2015-2025	Document disponible
		Evaluation des services écosystémiques fournis par le PNT : Etude qualité des eaux du PNT, Etude sur les potentiels halieutique du lac de Buyo, Etude sur l'utilisation des pesticides obsolètes, Mise en pratique des méthodes agroforestières impliquant les arbres fruitiers sauvages	OIPR, CRE/UNA, UFHB, GIZ, CSRS	2016-2025	Nombre de bonnes pratiques identifiées ; nombre de pratiques non durables écartées
	A4.5. Encourager la collaboration des gestionnaires, communautés locales et autres parties prenantes des RB pour élaborer et mettre en œuvre des projets qui soutiennent la gestion et le développement durable de leur RB	<ul style="list-style-type: none"> - Mise en place d'un programme de suivi écologique avec la participation des communautés riveraines - Thèmes de recherches prioritaires élaborées en partenariat avec la communauté scientifique - Pratique agroforestière impliquant des espèces locales choisies par les populations locales - Promotion des AGR au profit des populations riveraines <p>Réalisation de projets communautaires (construction de clôtures d'hôpitaux, construction de centre de santé, acquisition d'unités de transformation de produits agricoles, construction de logement de maître, construction de pompes hydrauliques,...)</p> <p>Réalisation des travaux d'aménagement de la RBC par les organisations locales à travers les conventions avec le gestionnaire</p> <p>Développement d'AGR individuels et communautaires au profit des populations riveraines</p> <p>Appui à la mise en d'ISB (réhabilitation des points d'adduction en eau potable, réhabilitation et équipement de centres de santé, réhabilitation d'écoles primaires) au profit des populations locales</p>	OIPR CRE/UNA Communautés locales UFHB WCF	2016-2025	Nombre de projets de recherche identifiés ; nombre de mesures de développement favorisées par la recherche Nombreux d'activités créées dans le cadre des mesures riveraines. Nombre de contrats de travaux signés

		Implication des populations locales dans les travaux d'aménagement (rafraichissement des limites, entretien des pistes et layons intérieurs, etc.)			
A5. Viabilité financière des RB	A5.1. Élaborer un plan de développement (<i>business plan</i>) pour chaque RB, axé sur la création de revenus et des partenariats efficaces avec des bailleurs de fonds potentiels	Elaboration des Plans d'affaires de la RBT et de la RBC pour faciliter la mobilisation des ressources nécessaires pour financer le PAG Objectifs : - pérennisation des financements acquis ; - identification de nouvelles opportunités de revenus	OIPR, GIZ, CNMAB, CRE/UNA et autres partenaires	1 ^{er} octobre 2015-2025 Application	Document de Plan d'affaire disponible
		Plan de développement élaboré La RB de Taï dispose d'un plan d'affaire 2015-2020 Le lancement du processus de rédaction du plan d'affaires 2021-2025 est en cours de préparation La RBC dispose d'un plan d'affaires 2016-2020	RB, CN MAB, CRE/UNA, commission nationale de l'UNESCO, autorités nationales et sous-nationales	2015- 2025	Plan de développement Plan d'affaires
	A5.2. Mettre en œuvre le plan de développement pour générer des revenus	Création et renforcement de la fondation pour les Parcs et réserves	MINEDD, OIPR	2002-2025 Fonctionnement	La Fondation est fonctionnelle finance les deux RB
	A5.3. Renforcer les contributions financières nationales et sous-nationales aux RB	Analyse des acteurs pour la conceptualisation du projet de « Développement économique de l'espace Comoé ».	OIPR, GIZ, CNMAB et Partenaires	04 au 05 juin 2014 à Abidjan-2025 Application	Rapport disponible
Appui financier de la Coopération Allemande et l'agence française de développement dans la RBC		OIPR, GIZ	2015-2020	Rapport disponible	
Conventions signées avec le privé, les entreprises et les organisations locales dans le domaine de la promotion, la sensibilisation et l'éducation environnementale et de l'Aménagement des Réserves de Biosphère.		CNMAB, CRE/UNA, OIPR, GROUPE LE SAVOIR, Radio Boutourou, Radio Seneyo, Radio la Voix de la Savane de BOUNA, ONG «Deprerenaf », ONG	2010-2025 Mise en oeuvre	La promotion des RB Réalisation des films documentaires Diffusion d'information pour l'éducation et la	

			« Sauvons le Parc National de Comoé » ONG « Lucofébrou », ONG « BITAKOULESSA », ONG « BENY-HALLY », ONG « VINOPAC », ONG « LE GRENIER »		sensibilisation autour de RBC Entretien des pistes intérieures des RB
		Rechercher des partenaires financiers et techniques : - Don financier du FEM au Projet de Relance des Parcs et Réserves de Côte d'Ivoire. - Assistance financière de l'UICN pour la formation d'agents de surveillance RB, Convention tripartite entre OIPR/CRE-UAA /PNRRC pour l'appui aux micros projets des riverains de la RB Don de la coopération allemande pour la gestion de la RB (2010-2012), Assistance financière et technique de la coopération allemande GIZ pour le renforcement des capacités des acteurs de la RB, Appui technique et financier de la WCF et du WWF pour la mise en œuvre du programme de biomonitoring	CNMAB, CRE/UNA ; MESRS La Fondation, CRE/UNA-Fonds pour l'Environnement Mondial ; - Banque Mondiale ; - UICN ; - Structures de sortie de crise telles que : PNDDR, CCI... - ONG locales, nationales et internationales PNUE, PNUD UNESCO, FAO	2010-2025 Recherche continue	Partenaires identifiés
		Signature de la convention entre le gestionnaire de la RBC et un Conseil Régional pour la gestion des terroirs, le 22 août 2014	OIPR, Conseil Régional	2014-2025 Application	Convention de partenariat
		Convention avec ONG N'Tabet pour l'exécution de microprojets apicoles dans 20 villages riverains de la RBC, le 22 août 2014	OIPR, ONG N'Tabet	2014-2017 Application et évaluation 3 ans après	Convention de partenariat
		Engagement national et/ou sous-national explicite en faveur du financement des RB	Comités nationaux du MAB, autorités nationales et sous-nationales	2016- 2025	Existence d'un financement durable
A6. Fonctionnement efficace du Réseau	A6.1. Mettre en œuvre une procédure de bilan périodique efficace telle	Séance de travail sur le suivi de l'état de la conservation de la Réserve de Biosphère du Parc National de la Comoé en Côte d'Ivoire, site de Patrimoine Mondial , le 10 - 23 Juin 2016	OIPR, Centre du Patrimoine mondial UNESCO/ MAB/-UNEP/GEF	2006-2025 Bilan tous les 10 ans	Rapport de travail

mondial des réserves de biosphère, respect du Cadre statutaire par toutes les RB A7. RB reconnues comme sources et gardiennes des services écosystémiques	que définie par le Cadre statutaire	Procédure de bilan périodique mise en œuvre à la RBC et à la RBT conformément au Cadre statutaire	Autorités nationales et sous-nationales, RB, comités nationaux du MAB, commissions nationales de l'UNESCO	2016-2025	Nombre de RB respectant le Cadre statutaire sur la base de rapports de bilan périodique envoyés dans les délais
	A6.2. Appliquer les processus de gestion adaptative dans les RB	Séance de travail entre le Centre de Recherche en Ecologie, l'OIPR et la Mission UICN sur le zonage de la réserve de Biosphère de la Comoé	CNMAB, OIPR, CRE/UNA, Populations riveraines de la RB Comoé	25 janvier 2013 – 2025 Evaluation et précision du zonage	Compte rendu de séance de travail disponible
		Organisation d'ateliers d'échange sur l'actualisation du zonage des RB	CNMAB, OIPR, CRE/UNA, Ministères techniques, GIZ, Fondation pour les parcs et réserves, ONG-Afrique nature	2013-2025 Evaluation et précision du zonage	Rapports d'ateliers disponibles sur le zonage des RB Taï et Comoé
		Appui à la réflexion en cours au sein de l'OIPR en vue de la proposition d'un système de suivi écologique adapté pour la gestion durable des aires protégées de Côte d'Ivoire, le 15 au 17 juin 2015	OIPR, CRE/UNA, Universités et autres partenariats	2015-2025 Mise en place et application	Rapport atelier disponible
		Processus de gestion adaptative appliqués par les RB	RB, autorités nationales et sous-nationales	2016-2025	Nombre de RB appliquant les principes de gestion adaptative, prouvés par les rapports de bilan périodique
		Une stratégie de suivi écologique adaptée à la RBC élaborée et mise en œuvre Un nouveau dispositif de collecte de données de suivi écologique intégrant les caméras pièges a été mis en place et en cours de la mise en œuvre	OIPR, Universités, CRE, GIZ	2015-2025	Document de stratégie disponible
		Evaluation de l'efficacité de gestion de la RBC à travers EoH, METT, IMET Evaluation régulière de l'efficacité de gestion de la RBT avec l'ensemble des parties prenantes à l'aide des outils EoH, METT et IMET Evaluation de l'efficacité de gestion de la Zone de biodiversité des Monts Tinquu à travers l'outil	OIPR, BIOPAMA, UICN, populations, GIZ	2015-2025	Rapports d'atelier
			OIPR, UICN, GIZ, AGEREF, Populations	2021 - 2025	Rapport d'atelier

		IMET			
A7.1. Identifier les services écosystémiques et favoriser leur existence à long terme, notamment de ceux qui favorisent la santé et le bien-être	Atelier sur l'évaluation des services écosystémiques des RB	OIPR, CRE/UNA, CNMAB et autres partenaires	2015-2025	Rapports d'ateliers disponibles	
	Les services écosystémiques identifiés à la RBC au cours d'une étude	OIPR, CRE/UNA, CNMAB et autres partenaires	2015-2025	Rapports d'études	
	Elaboration de thèmes de recherches prioritaires relatifs au Paiement des services environnementaux, aux Partenariats publics-privés, aux orientations de stabilisation de l'agriculture, Accès et partage des ressources génétiques, etc.	Universités et instituts de recherche	2011-2025 Exécution des recherches, identification et prise en charge des services écosystémiques	Rapport d'atelier disponible	
A7.2. Mettre en œuvre des mécanismes pour des paiements pour services environnementaux (PSE) équitables	Accord de partenariat entre le CRE et le Secrétariat permanent de REDD+ en Côte d'Ivoire	SEP REDD-CI et CRE/UNA, CNMAB	2016-2025 Application	Accord de partenariat disponible	
	Atelier de finalisation de l'Avant-projet de loi relatif à la conservation et à la gestion de la diversité biologique y compris la compensation écologique en Août 2016	MINEDD et CRE/UNA, CNMAB	2016-2025 Mise en place et application	Document disponible	
	Mécanismes pour des PSE équitables mis en œuvre dans les RB	États membres, autorités nationales et sous-nationales et RB	2016-2025	Nombre de RB ayant mis en œuvre des systèmes de PSE	
A7.3. Mettre en œuvre des programmes pour préserver, maintenir et promouvoir les espèces et variétés qui ont une valeur économique et/ou culturelle et sur lesquelles reposent les services	Programme National d'Investissement agricole (PNIA/Profiab)	Ministère de l'agriculture et du développement rural (MINADER)	2010-2025 Valorisation	Document et rapport d'activités	
	Des mesures riveraines sont prévues par la loi et sont appliquées avec l'appui de l'ANADER avec la prévision d'une centaine de projets identifiés par les populations elles-mêmes	OIPR, ANADER, CRE/UNA, Populations riveraines, CNMAB	2015-2020	Rapport disponible	
	Des chaînes de valeur Karité, Oignon et maïs vulgarisées dans la RBC avec l'appui du PROFIB/GIZ	GIZ, OIPR, Populations locales et autres partenaires	2015-2020	Rapport disponible	

	écosystémiques	Les activités culturelles telles que le Festival du Zanzan ou du Bounkani, la semaine du KROUBI sont réalisées annuellement dans la RBC	GIZ, OIPR, Conseil général, Populations locales et autres partenaires	Toutes les années	Médias
		Synthèse de l'atelier de validation de la stratégie nationale de l'accès aux ressources génétiques et la partage juste et équitable des avantages découlant de leur utilisation (APA)	MINEDD, Point focal APA, Université, Centres de recherche et CN MAB, Société civile	2 octobre 2014-2025 Application	Rapport disponible
		Elaboration de la Stratégie des ressources naturelles	MINEDD, OIPR, CNMAB et autres partenaire	2014-2025 Application	Documents de stratégie disponible
		Atelier de validation du projet de Stratégie et de plan d'action pour la biodiversité	MINESUDD, CRE/UNA, OIPR	17 et 18 novembre 2014-2025 Application	Rapport d'atelier disponible
		Initiatives soutenant ces objectifs ou les incluant à d'autres objectifs mis-en œuvre	RB, États membres, autorités sousnationales, autres parties prenantes	2016-2025	Nombres d'initiatives par RB visant à améliorer le statut d'espèces qui ont une valeur économique et/ou culturelle

Domaine d'action stratégique B. Collaboration et mise en réseau inclusive, dynamique et axée sur les résultats au sein du programme MAB et du Réseau mondial des réserves de biosphère

B1. Gestionnaires/ coordinateurs efficaces des RB et parties prenantes des RB engagées	B1.1. Mettre en place des programmes mondiaux d'éducation, de renforcement des capacités et de formation	Participation des RB au salon sur le tourisme de nature du 22 au 29 septembre 2014 à Paris, en France	OIPR, CI-Tourisme	2014- 2025 Application des conclusions	Rapport disponible
		Participation de la RBC au salon international du tourisme d'Abidjan (SITA) tenu chaque année Participation de la RBT à divers fora internationaux (Forum des jeunes des sites MAB, Atelier de la plateforme intergouvernementale sur la biodiversité	OIPR, CI-Tourisme MINADER, MAB, partenaires	2012-2025	Rapports disponibles

	et les services écosystémiques, salon TOP RESA), nationaux (salon international du tourisme d'Abidjan, salon de l'Agriculture et des Ressources Animales, Journées Africaines de l'Ecologie et du Changement Climatique) et locaux (salon d'agroforesterie de San Pedro)			
	Un plan de formation disponible et mis à jour annuellement Plan de formation triennal 2021-2023 de la RBT en cours de préparation. Toutefois, les besoins de formation sont identifiés et exécutés chaque année	OIPR	2016-2025	Rapport disponible
	Programmes mondiaux d'éducation, de renforcement des capacités et de formation créés et opérationnels	Secrétariat du MAB, réseaux régionaux et thématiques du MAB	2016-2025	Nombre de programmes créés ; nombre d'événements et de participants
B1.2. Mettre en place des programmes régionaux d'éducation, de renforcement des capacités et de formation	Participation des RB à l'atelier des gestionnaires sur la préparation du « guide pour la gestion des réserves de biosphères de l'UNESCO en Afrique » du 6 au 11 octobre 2014 à Tunis	OIPR	2014– 2025 Application des conclusions	Rapport atelier disponible
	Programmes régionaux d'éducation, de renforcement des capacités et de formation créés et opérationnels, cours universitaires compris	Secrétariat du MAB, bureaux hors Siège de l'UNESCO, réseaux régionaux et thématiques, CN MAB, commission nationale UNESCO, universités, CRE/UNA	2016-2025	Nombre de programmes créés ; nombre d'événements et de participants et RB représentées
	Rencontres Régionales Arabo-Africaines sur les Réserves de Biosphère dans le contexte des Changements Climatiques (1ère Rencontre conjointe des Programmes MAB et PHI de l'UNESCO)	AfriMAB et ArabeMAB	2016-2017	Rapports disponibles
	Mission du DG ERAIFT- RD Congo en Côte d'Ivoire du 22 au 25 nov. 2012	CNMAB, CRE/UNA, CNI/ UNESCO, Universités, OIPR, SODEFOR, ONG, Ministères, Partenaires au	2012 – 2025 Application des conclusions	Rapport de mission disponible

		Atelier de mise en œuvre du Comité de pilotage du processus de création de l'Institut Régionale Post-universitaire d'Aménagement et de gestion intégrés des forêts et territoires tropicaux (IRAIFT) en Afrique de l'Ouest	développement	24 nov 2012 – 2025 Création et fonctionnement	Rapport de l'atelier disponible Projet de Communication en conseil des Ministres sur le Comité de Pilotage du projet IRAIFT disponible
		Réalisation et Validation de l'étude de faisabilité de l'Institut Régionale Post-universitaire d'Aménagement et de gestion intégrés des Forêts et Territoires tropicaux (IRAIFT) en Côte d'Ivoire Processus d'obtention de l'accord de siège de IRAIFT, ouverture et fonctionnement		2020-2025 Création et fonctionnement	Rapport de l'étude de faisabilité disponible Rapport CA 2020
B2. Réseaux régionaux et thématiques inclusifs	B2.1. Garantir la participation de toutes les parties prenantes concernées aux réseaux régionaux et thématiques	Participation de la RBC à l'Assemblée Générale de AfriMAB, au Nigéria Participation de la RBT à l'Assemblée Générale de AfriMAB, au Nigéria	OIPR, CRE, GIZ	2017	Rapport disponible
		Organisation de la 6 ^{ème} Assemblées Générales du Réseau africain du Programme MAB (AfriMAB) Participation de la RBC à la 6 ^{ème} AG de AfriMAB tenue en Côte d'Ivoire en septembre 2019 Participation de la RBT à la 6 ^{ème} AG de AfriMAB tenue en Côte d'Ivoire en septembre 2019	CNMAB, CRE/UNA, OIPR, MINEDD; MESRS	2019-2025	Rapports disponibles
		Participation de deux groupes d'acteurs (gestionnaires, Chercheurs) au 4e Congrès mondial des RB	OIPR, CRE/UNA, Universités		
		Mesures prises lors des réunions des réseaux régionaux et thématiques pour garantir une participation élargie des parties prenantes	Réseaux régionaux et thématiques	2016-2025	Nombre et origine des participants aux réseaux
B3. Réseaux régionaux et thématiques disposant de	B3.1. Élaborer un plan de développement pour chaque réseau	Créer un fonds pour soutenir et pérenniser le financement des RB qui va financer le système de programmation du réseau AfriMAB (AfriBioFund)	Réseaux régionaux et thématiques	D'ici fin 2025	Nombre de réseaux ayant un plan de développement

ressources adaptées					
B4. Collaboration efficace au niveau régional et thématique	B4.1. Créer des conditions propices à la recherche, la mise en œuvre et la surveillance collaboratives	Groupes de travail créés pour développer des projets et des activités de recherche collaboratifs	Réseaux régionaux et thématiques	2016-2025	Nombre de groupes de travail créés ; nombre d'activités collaboratives
B5. Visibilité des réseaux régionaux et thématiques et de leurs activités	B5.1. Diffuser les résultats des activités de réseau en interne et en externe, y compris les exemples de bonnes pratiques dans les RB	Atelier, CGL, PO sont des opportunités pour avoir une bonne visibilité de la gestion de la RB et de bonnes pratiques Mettre en place des prix nationaux ou internationaux pour la RB la mieux gérée	Réseaux nationaux, régionaux et thématiques	2016-2025	Fréquence et nature des activités de communication pour chaque réseau
		Rapports des réseaux publiés, informations générées sur Internet et les réseaux sociaux	Réseaux nationaux, régionaux et thématiques	2016-2025	Fréquence et nature des activités de communication pour chaque réseau
B6. Coopération transfrontalière et transnationale entre les RB	B6.1. Créer et mettre en œuvre des jumelages entre RB dans différents pays	Mise en place d'un comité pour le Corridor national de pilotage pour le suivi et la coordination de la mise en place d'un corridor écologique entre le PNT (Côte d'Ivoire) et le PN de Sapo (Libéria)	MINEDD / DEPN	Juin 2016 – 2025 Mise en place et fonctionnement	Existence du Comité
		Voyage d'échanges des CGL dans d'autres pays	OIPR, Autorités administratives et autres partenaires	2018-2025	Rapport disponible
		Jumelages opérationnels créés	États membres, autorités nationales, RB, comités nationaux du MAB	2018 -2025	Nombre de jumelages
	B6.2. Concevoir et mettre en œuvre des RB transfrontalières (RBT)	Participation à un atelier régional organisé par le bureau régional de l'UNESCO du Ghana du 28 et au 29 novembre 2014 à Accra	Comités Nationaux MAB de l'Afrique de l'Ouest	2014 – 2025 Applications des conclusions	Rapport disponible
Rencontres d'identification, de lancement et de		États membres, autorités	D'ici fin	Disponibilités des rapports	

		suivi du processus d'inscription des RBT, RBT conçues et mises en œuvre	nationales, comités nationaux du MAB	2025	de rencontres (ateliers, réunions...)
B7. Réseau interdisciplinaire actif et ouvert de scientifiques/détenteurs de savoirs partageant la vision et la mission du MAB	B7.1. Créer un réseau international de scientifiques/détenteurs de savoirs qui travaillent dans et avec les RB et s'engagent au sein de réseaux nationaux et internationaux de scientifiques/détenteurs de savoirs	Echanges entre CNMAB, une délégation de l'UICN- PAPACO et l'OIPR pour discussion d'un projet d'urgence pour les RB	CNMAB, CRE/UNA, OIPR, UICN/PAPACO, Afrique Nature, WCF, Fondation des parcs et réserves	2010 – 2025 Mise en place et évaluation de la performance de gestion	Rapport disponible Un projet d'urgence pour la Réserve de Biosphère de la Comoé sera exécuté
		Atelier EOH (Enhancing Our Heritage), RB Taï et Comoé depuis 2014	UICN, OIPR, CRE/UNA et Partenaires	2016 – 2025 Evaluation de la performance de gestion	Rapport d'atelier disponible
		Atelier IMET (Integrated Management Effectiveness Tool) de la Comoé en 2016 Atelier IMET (Integrated Management Effectiveness Tool) de la RBT en 2016, 2019, 2020 avec l'ensemble des parties prenantes à la gestion	OIPR, BIOPAMA, partenaires, populations locales	2016-2025 Evaluation de l'efficacité de gestion	Rapport d'atelier
		Participation à l'atelier de formation et de mise en place d'un réseau de coaches en Afrique de l'Ouest et en Afrique centrale à l'utilisation de l'outil Participation de la RBT à l'atelier de formation et de mise en place d'un réseau de coaches en Afrique de l'Ouest et en Afrique centrale à l'utilisation de l'outil	OIPR, BIOPAMA	2019	Rapport de formation
		Création d'un réseau international de scientifiques/détenteurs de savoirs travaillant dans et avec les RB Prise en compte des résultats de recherche et création d'un réseau entre tous les chercheurs venant de tout horizon pour conduire des recherches dans la RBTaï	Scientifiques/détenteurs de savoirs dans les comités nationaux du MAB, réseaux régionaux et thématiques, autres scientifiques/détenteurs de savoirs travaillant dans/avec les RB	D'ici 2025	Nombre et profils des membres du réseau ; liens formels entre le réseau et d'autres réseaux nationaux et internationaux de scientifiques/détenteurs de savoirs
		B7.2. Élaborer un calendrier conjoint de recherche et d'échange de	Etablir un inventaire des chercheurs, déterminer avec le CIC des actions de recherche prioritaire, définir un calendrier d'exécution, sortir une périodicité pour l'évaluation des projets exécutés Echanges d'expérience par des voyages d'étude	Scientifiques/détenteurs de savoirs dans les comités nationaux du MAB, réseaux régionaux et thématiques, autres scientifiques/détenteurs de savoirs	D'ici 2025

	connaissances pour le réseau international	inter et intra RB Créer des jumelages	<i>travaillant dans/avec les RB</i>		
		Calendrier conjoint de recherche et d'échange de connaissances élaboré	Scientifiques dans les comités nationaux du MAB, RB, réseaux régionaux et thématiques	D'ici 2025	Qualité et contenu du calendrier de recherche conjoint ; nombre d'activités menées par le réseau

Domaine d'action stratégique C. Partenariats externes efficaces et financement durable et suffisant pour le programme MAB et le Réseau mondial des réserves de biosphère

C1. Ressources adaptées pour le programme MAB et le WNBR	C1.1. Préparer un plan de développement et un plan marketing soumis à l'approbation du CIC	Processus en élaboration par les différents partenaires depuis le projet PARCCI et la banque mondiale Existence de partenaires technique et financier L'Etat Les collectivités Le secteur privé Les relations bilatérales dans le cadre des RB transfrontalières	Scientifiques/détenteurs de savoirs dans les comités nationaux du MAB, réseaux régionaux et thématiques, autres scientifiques/détenteurs de savoirs travaillant dans/avec les RB	D'ici fin 2020	Rapports
		Version préliminaire du plan de développement et du plan marketing soumis au CIC en vue de leur adoption	Secrétariat du MAB	Présenté au CIC du MAB en 2018	Plan approuvé par le CIC
	C1.2. Mettre en œuvre le plan de développement et le plan marketing	Fait à la RB Tai Fait pour la RB Comoé	OIPR et Partenaires	D'ici 2019	Existence du Plan de développement Existence du plan d'affaires
		Plan de développement et plan marketing mis en œuvre	Toutes les parties prenantes du MAB	À partir de 2018	Ressources financières mobilisées
C2. Reconnaissance	C2.1. Créer et profiter des conditions propices à la	Initiative MAB et PHI Partenariat doit être fait avec le PM, le RAMSAR. Voir comment la RB profite de tous ces	Comités nationaux MAB : AfriMAB et ArabeMAB	À partir de 2016	Rapports

du programme MAB comme principal partenaire de l'UNESCO et d'autres organisations internationales et des conventions visées	collaboration et aux partenariats au sein de l'UNESCO	mécanismes internationaux			
		Plan de développement et plan marketing mis en œuvre	Toutes les parties prenantes du MAB	À partir de 2018	Ressources financières mobilisées
		Création, maintien et/ou renforcement de partenariats entre le MAB et d'autres programmes et entités de l'UNESCO. Programme MAB et RB mentionnés dans les documents C/4 et C/5	Secrétariat du MAB, réseaux et comités nationaux du MAB, commissions nationales de l'UNESCO	2016-2025	Nombre de collaborations et de partenariats au sein de l'UNESCO
	C2.2. Créer des conditions de collaboration et de partenariats avec des programmes internationaux et les conventions visées	Créer une plateforme où le MAB échange avec tous les autres programmes selon des périodicités car la plupart de nos RB sont sous l'égide de plusieurs programmes, complémentarité, renforcer les interfaces, leurs bonnes pratiques, échanger sur les différents outils, partager les expériences.	Toutes les parties prenantes du MAB	D'ici 2019	Plateforme créée
		Propositions sur la collaboration et les partenariats élaborées et partagées avec des programmes Internationaux et les conventions visées	Secrétariat du MAB, réseaux et comités nationaux du MAB, commissions nationales de l'UNESCO	D'ici fin 2017	Nombre de collaborations et de partenariats avec des programmes internationaux
C3. RB et réseaux régionaux générant leurs propres revenus	C3.1. Organiser le renforcement des capacités à mettre en place des approches permettant de générer des revenus	Mise en place du renforcement des capacités à mettre en place des approches permettant de générer des revenus	Secrétariat du MAB, réseaux régionaux, agences nationales	2016-2025	Nombre d'événements organisés ; nombre de participants
	C3.2. Promouvoir les partenariats pour lever des fonds auprès d'entités externes ayant des objectifs compatibles avec	Partenariats créés et financements mobilisés pour les projets qui visent l'application de politiques ou programmes externes aux RB	RB, groupes de RB, comités nationaux du MAB, réseaux régionaux	2016-2025	Nombre de RB et de réseaux régionaux menant des activités financées grâce à des partenariats

	ceux du programme MAB				
C4. Reconnaissance du programme MAB comme partenaire essentiel du secteur privé	C4.1. Définir des orientations sur les partenariats avec le secteur privé à l'adresse des comités nationaux et des RB	Orientations opérationnelles définies	Secrétariat du MAB, comités nationaux du MAB	Présentées au CIC du MAB en 2018	Adoption des lignes directrices par le CIC en 2018
	C4.2. Créer des conditions propices à la collaboration et aux partenariats avec le secteur privé qui soient ouverts, responsables et durables	Partenariats avec le secteur privé créés, maintenus et/ou renforcés 2 accords-cadres signés avec 2 opérateurs privés du tourisme autour de la RBC 1 convention signée avec 1 opérateur privé (N'Zi River Lodge) pour l'exploitation touristique du site de Djouroutou 1 convention en cours de préparation avec WCF pour la valorisation touristique du site de Taï 1 convention tripartite OIPR/WCF/Population locale en cours de préparation pour la valorisation touristique des atouts culturels de Taï	Toutes les parties prenantes du MAB OIPR, Kafolo Safari Lodge, COBA GROUP OIPR, N'Zi River Lodge, WCF, Population locale	2018-2025 2018-2025	Nombre de collaborations et de partenariats avec le secteur privé
C5. Reconnaissance du fait que le programme MAB contribue à la réalisation des objectifs des programmes de financement	C5.1. Créer des conditions propices à des projets et activités financés par des agences de financement nationales et régionales	Préparation de propositions de projet destinées à des agences de financement régionales et nationales conformes aux objectifs communs	États membres, comités nationaux du MAB, commissions nationales de l'UNESCO, RB	2016-2025	Nombre de projets financés par des mécanismes de financement régionaux et nationaux

régionaux et nationaux					
C6. Contribution des entrepreneurs et des entreprises sociales aux activités des RB	C6.1. Fournir des orientations et une formation aux entrepreneurs et aux entreprises sociales sur la façon de s'impliquer dans les RB	Orientations et formations fournies aux entrepreneurs et aux entreprises sociales	Comités nationaux du MAB, commissions nationales de l'UNESCO, secrétariat du MAB, agences nationales, secteur des entreprises, universités, instituts de recherche	2016-2025	Nombre de pays fournissant des orientations ; nombre d'entrepreneurs concernés
	C6.2. Créer des conditions favorables pour les entrepreneurs et les entreprises sociales dans les RB, grâce à des formations, des mesures incitatives et des marchés publics	Idées, partenariats et mécanismes fournis aux entrepreneurs et aux entreprises sociales pour s'impliquer dans les RB	RB, entreprises sociales, entrepreneurs, universitaires	2016-2025	Nombre d'entreprises impliquées dans les RB ; nombre de mécanismes créés qui connectent les entrepreneurs aux RB ; part de financement public réduite dans les budgets des RB
C7. Reconnaissance des RB au niveau national et international	C7.1. Mener une analyse sur le renforcement de l'identité stratégique (image de marque du MAB) au niveau mondial et la mettre en place, assortie d'orientations nationales	Marque RB mondiale créée et assortie d'orientations nationales	Secrétariat du MAB, comités nationaux du MAB, commissions nationales de l'UNESCO	D'ici fin 2018	Lancement officiel de la marque et des orientations

	C7.2. Utiliser la marque dans des produits et services conformément aux orientations nationales	Marque RB utilisée pour le marketing de biens et services conformément aux orientations nationales	RB, secrétariat du MAB, autorités nationales, comités nationaux du MAB, secteur des entreprises, entreprises sociales	2019-2025	Nombre de produits et de services portant la marque RB
C8. Synergies renforcées entre les RB	C8.1. Encourager la promotion et le marketing communs des produits et des services des RB entre les RB et au-delà	Organisation de la première session conjointe des CGL des RB Taï et Comoé	OIPR, CRE, CNMAB, Autorités administratives, ONG, populations riveraines	29 septembre 2016 – 2025 Sessions périodiques	Rapport disponible
		Informations échangées sur la disponibilité des biens et services dans les RB et dispositifs communs mis en œuvre Voyage d'échange d'expérience à la RB de Pendjari	Autorités nationales, RB, secteur des entreprises OIPR, GIZ, Chef traditionnel	2016-2025 2020	Nombre de plans de commercialisation communs créés ; nombre de produits et de services disponibles dans le cadre de ces plans

Domaine d'action stratégique D. Communication et partage d'informations et de données global, moderne, ouvert et transparent

D1. Accès total aux documents, données, informations et autres supports relatifs au MAB	D1.1. Mettre en œuvre la politique d'accès ouvert adoptée par le CIC en 2014	Elaboration de deux films documentaires pour la promotion et la mise en valeur de la diversité biologique exceptionnelle de la RB Taï	OIPR	2011 – 2025 Exploitation	Existence des films : 1- Dianes et Colobes : Alliance de singes dans le Parc national de Taï ; 2- La forêt magique de l'Hippopotame pygmée.
		Accès ouvert aux documents, données, informations et autres supports relatifs au MAB	Secrétariat du MAB, réseaux, États membres, autorités nationales, comités nationaux du MAB, commissions nationales de l'UNESCO, RB	D'ici fin 2016	Accès en ligne aux documents, données et autres supports ; nombre de pays ayant mis en œuvre la politique d'accès ouvert
D2. Sensibilisation accrue à tous les	D2.1. Élaborer une stratégie de communication et un plan	Développement de boîte à outils en cours pour la RBC avec l'appui de la GIZ	GIZ, OIPR		
		Création et renforcement des radios locales pour la	OIPR, CNMAB, CRE/UNA,	2012– 2025	Existence des radios locales

aspects du programme MAB	d'action	gestion durables des RB Existence d'une stratégie de communication impliquant les radios locales pour la RBT	Radios de proximité	Exploitation	
		Création d'un mensuel d'information sur les RB et l'OIPR	CNMAB, Fondation pour les parcs et réserves, Coopération allemande (KfW/GIZ), WWF, WCF, CSRS, CRE/UNA, CNMAB, CI-Ecologie	2012-2025 Parution mensuelle	Les numéros du mensuel d'information paraissent chaque mois
		Mise à jour et actualisation du site web de la RB Taï , www.parcnationaltai.com , et du site web du CRE (institution focale du MAB) www.cre-una.org Création d'une fenêtre PNC sur le site web de l'OIPR Création d'une fenêtre PNT sur le site web de l'OIPR et de pages sur les réseaux sociaux (YouTube, Facebook)	OIPR, CNMAB, CRE/UNA, ONG locale et organisations villageoises, FEM, La FPRCI	2012-2025 Fonctionnement	Sites actifs, visités, Newsletter, diffusés
		Production de Mémoires, Rapport de stages des étudiants sur les RB.	CRE/UNA, Universités et autres instituts de recherche nationaux et internationaux	2012-2025 Exploitation des résultats	Mémoires et rapports disponibles
		Stratégie de communication et plan d'action élaborés	Secrétariat du MAB, autorités nationales et sous-nationales, comités nationaux du MAB	D'ici fin 2018	Stratégie de communication et plan d'action approuvés par le CIC
		D2.2. Mettre en œuvre le plan d'action sur la communication	Journée internationale de la protection de la couche d'ozone le 16 sept. 2016	MINEDD, CN MAB, Autorités administratives	2016 – 2025 Chaque année
Participation à la Journée du Projet HIPPO, 29 novembre 2013 Conduite des séances thématiques de sensibilisation sur des espèces phares (Eléphant, hippopotame pygmée, Céphalophe de Jentink, Panthère et Chimpanzé) auprès du public-jeune	CSRS, CRE/UNA, OIPR, populations riveraines, Directions des écoles primaires et élèves de l'espace Taï		2013 – 2025 Chaque année	Rapports disponibles	
Atelier sur le lancement d'une campagne de	CSRS, CRE/UNA, OIPR,		28 octobre 2014 – 2025	Rapport atelier disponible	

		sensibilisation sur la maladie à virus Ebola à Taï Campagne de sensibilisation sur les zoonoses (Ebola & COVID-19) et les risques liés à la manipulation et à la consommation de la viande sauvage	Autorités administratives et coutumières, populations locales	Sensibilisation continue sur d'autres thématiques	
		Plan d'action sur la communication mis en œuvre	Secrétariat du MAB, autorités nationales, comités nationaux du MAB, RB, réseaux régionaux	2019 - 2025	Visibilité du MAB mesurée par le nombre de visiteurs des sites du MAB et des RB, le nombre de téléchargements liés au MAB, le nombre de références au MAB dans les médias internationaux
	D2.3. Mettre en œuvre un programme de publications coordonné pour faciliter le partage de données et de connaissances	Programme de publications coordonné mis en œuvre	Secrétariat du MAB	2016-2025	Nombre de publications
	D2.4. Mettre en œuvre efficacement le site Internet du MAB (MABnet)	MABnet établi et opérationnel comme principale plateforme de communication, de données et d'informations pour le MAB, avec une politique claire en matière de données	Secrétariat du MAB	2016-2025	Mise à jour continue du contenu sur MABnet ; nombre de visiteurs sur MABnet ; nombre de téléchargements liés au MAB
D3. Engagement et portée renforcés	D3.1. Se servir des réseaux sociaux et d'autres nouvelles technologies d'information et de communication	Utilisation opérationnelle des réseaux sociaux et d'autres nouvelles technologies d'information et de communication Création d'une fenêtre PNT sur le site web de l'OIPR et de pages sur les réseaux sociaux (YouTube, Facebook)	Autorités nationales, toutes les parties prenantes du MAB	2016-2025	Nombre d'acteurs du MAB utilisant les réseaux sociaux et d'autres technologies ; nombre moyen de posts, blogs, documents et autres activités

Domaine d'action stratégique E. Gouvernance efficace du Programme MAB et du Réseau mondial des réserves de biosphère et en leur sein

E1. Solide soutien des gouvernements des États membres à la mise en œuvre du programme MAB	E1.1. Garantir la participation active d'au moins un représentant de chaque État membre du CIC lors de chaque session du CIC du MAB	Participation du Comité National MAB aux sessions du CIC	États membres, autorités nationales, comités nationaux du MAB, commissions nationales de l'UNESCO	2016-2025	Nombre de participants à chaque CIC
	E1.2. Fournir un appui institutionnel et des ressources pour faire en sorte que chaque comité du MAB et Réseau national des RB puissent assurer leurs missions	Prise en charge des missions du Comité national MAB	États membres, autorités nationales, commissions nationales de l'UNESCO	2016-2025	Nombre missions du comité du MAB et du Réseau national des RB, prises en charges
E2. Composition pluridisciplinaire des comités nationaux du MAB	E2.1. Veiller à ce que la composition de chaque comité national du MAB soit transdisciplinaire et représentative	Composition équilibrée des comités nationaux du MAB qui reflète la nature transdisciplinaire du MAB et garantit la participation des RB	Comités nationaux du MAB, États membres, autorités nationales, commissions nationales de l'UNESCO	2016-2025	Nombre de secteurs, agences et disciplines au sein du comité du MAB
E3. Mise à jour régulière de l'avancement par les États membres et	E3.1. Soumettre un rapport biannuel au CIC qui présente les progrès réalisés dans chaque État membre, à l'aide d'un modèle fourni par le	Rapports biannuels présentés au CIC et réalisés selon un modèle d'indicateurs de performance fourni par le Secrétariat du MAB ; rapport de suivi généré par le secrétariat du MAB sur la base des rapports nationaux	États membres, autorités nationales, comités nationaux du MAB, commissions nationales de l'UNESCO, secrétariat du MAB	2016-2025	Rapports nationaux ; rapports biannuels et rapport de suivi disponibles sur MABnet

suivi du Plan d'action	secrétariat du MAB				
	E3.2. Évaluer la mise en œuvre du plan d'action à mi-parcours	Évaluation à mi-parcours réalisée et commentée par les parties prenantes du MAB ; elle servira de base à la mise en œuvre de la seconde partie du plan d'action	Secrétariat du MAB en consultation avec l'IOS de l'UNESCO	2016-2020	Rapport d'évaluation à mi-parcours disponible ; rapport d'évaluation présenté et discuté au CIC
E4. Bon fonctionnement des réseaux thématiques et régionaux	E4.1. Élaborer un plan assorti d'objectifs, d'un mécanisme d'évaluation des résultats et d'un calendrier pour chaque réseau régional et thématique	Plans assortis d'objectifs et de mécanismes d'évaluation des résultats élaborés par les réseaux régionaux et thématiques	Réseaux régionaux et thématiques	Entamée en 2017	Disponibilité d'un plan assorti d'objectifs et de mécanismes d'évaluation des résultats
	E4.2. Présenter un rapport annuel au CIC sur les résultats des réseaux régionaux et thématiques	Elaboration d'un rapport annuel sur les résultats présenté au CIC	Réseaux régionaux et thématiques	2017-2025	Disponibilité rapport annuel sur les résultats sur MABnet

PROJETS EN PREVISION

- Projet 1 : Evaluation des impacts des changements climatiques sur les Réserves de biosphère de la Comoé et de Taï et de la Réserve Naturelle Intégrale du Mont-Nimba (site du Patrimoine mondial de l'UNESCO).
- Projet 2 : Projet pilote agrosylvopastoral pour l'élevage des aulacodes, la production de miel et la domestication du karité dans la zone périphérique du Parc national de la Comoé, Côte d'Ivoire.
- Projet 3 : Dynamique de réhabilitation des peuplements de la mangrove sur le littoral ivoirien.
- Projet 4 : Valorisation et gestion durable de la Réserve scientifique de Lamto en vue de son classement en Réserve de biosphère de l'UNESCO.
- Projet 5 : Renforcement des connaissances sur le concept de zonage pour un développement durable dans les Réserves de biosphère de la Comoé et de Taï en Côte d'Ivoire.
- Projet 6 : Gestion durable des ressources forestières et agroforestières des zones riveraines des aires protégées en Côte d'Ivoire.
- Projet 7 : Création de trois nouvelles Réserves de biosphère (Réserve naturelle intégrale du Mont Nimba, la Réserve naturelle scientifique de Lamto et le Parc National du Banco).
- Projet 8 : Bioactivité et gestion durable de quelques plantes médicinales utilisées par les populations riveraines des Réserves de biosphère de la Comoé et de Taï en Côte d'Ivoire.
- Projet 9 : Stratégie endogène de gestion des ressources naturelles : cas des forêts sacrées et des forêts marécageuses
- Projet 10 : Etablissement de corridors écologiques entre le PNC et les aires protégées du Ghana (Comoé, Molé et Bui)