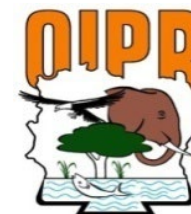


**MINISTERE DE L'ENSEIGNEMENT SUPERIEUR  
ET DE LA RECHERCHE SCIENTIFIQUE**



**CENTRE DE RECHERCHE EN ECOLOGIE**

**MINISTERE DE L'ENVIRONNEMENT  
ET DU DEVELOPPEMENT DURABLE**



**OFFICE IVOIRIEN DES PARCS ET RESERVES**

**34<sup>ème</sup> session du Conseil International de Coordination (CIC) du Programme sur l'Homme et  
la biosphère (MAB) du 13 – 17 juin 2022 à Paris (France)**

**RAPPORT D'ACTIVITES DU CNMAB-CI SUR LES  
RESERVES DE BIOSPHERE DE TAÏ ET COMOË SELON LE  
PLAN D'ACTION DE LIMA (2016-2025)**

**Présenté par**  
**Dr GAUZE TOUAO KAH Martine**  
Directrice du Centre de Recherche en Ecologie  
Point focal du Programme MAB/UNESCO  
Coordinatrice du Comité National MAB

En collaboration avec  
**Général TONDOSSAMA Adama,**  
Directeur Général de l'OIPR,  
Coordonnateur adjoint du Comité national MAB

**Juin 2022**

## SOMMAIRE

	<b>Pages</b>
LEXIQUE DES ABREVIATIONS ET ACRONYMES .....	3
CONTEXTE .....	4
<i>LES ACTIVITES REALISEES</i> .....	6
<i>PROJETS EN PREVISION</i> .....	40

## LEXIQUE DES ABREVIATIONS ET ACRONYMES

AVCD	: Association Villageoise pour la Conservation et le Développement
CN MAB	: Comité National du MAB
CRE	: Centre de Recherche en Ecologie
CSRS	: Centre Suisse de Recherches Scientifiques
GIZ	: Gesellschaft für Internationale Zusammenarbeit – <i>Coopération Internationale Allemande</i>
FEM	: Fonds pour l'Environnement Mondial
MAB	: Man and Biosphère
MINADER	: Ministère de l'Agriculture et du Développement Rural
MINEDD	: Ministère de l'Environnement et du Développement Durable
ODD	: Objectifs de Développement Durable
OIPR	: Office Ivoirien des Parcs et Réserves
ONG	: Organisation Non Gouvernementale
PHI	: Programme d'Hydrologie Internationale
RB	: Réserve de Biosphère
RBC	: Réserve de Biosphère de la Comoé
RBT	: Réserve de Biosphère de Taï
RMRB	: Réseau Mondial des Réserves de biosphère
UFHB	: Université Félix Houphouët Boigny
UNA	: Université NANGUI ABROGOUA
UNESCO	: Organisation des Nations Unies pour l'Education, la Science et la Culture

## CONTEXTE

Le Programme sur l'Homme et la biosphère (MAB) est un programme scientifique intergouvernemental visant à établir une base scientifique pour améliorer les relations homme-nature au niveau mondial. Lancé au début des années 70, le MAB propose un agenda de recherche interdisciplinaire, encourage le renforcement des capacités et a pour principaux objectifs de réduire la perte de biodiversité et d'en traiter les aspects écologiques, sociaux et économiques. La Côte d'Ivoire a adhéré au Programme MAB et compte aujourd'hui deux Réserves de biosphère (RB). Il s'agit dans le Sud-Ouest du pays, de la RB Taï inscrite en 1978 et dans le Nord-Est, de la RB Comoé inscrite en 1982.

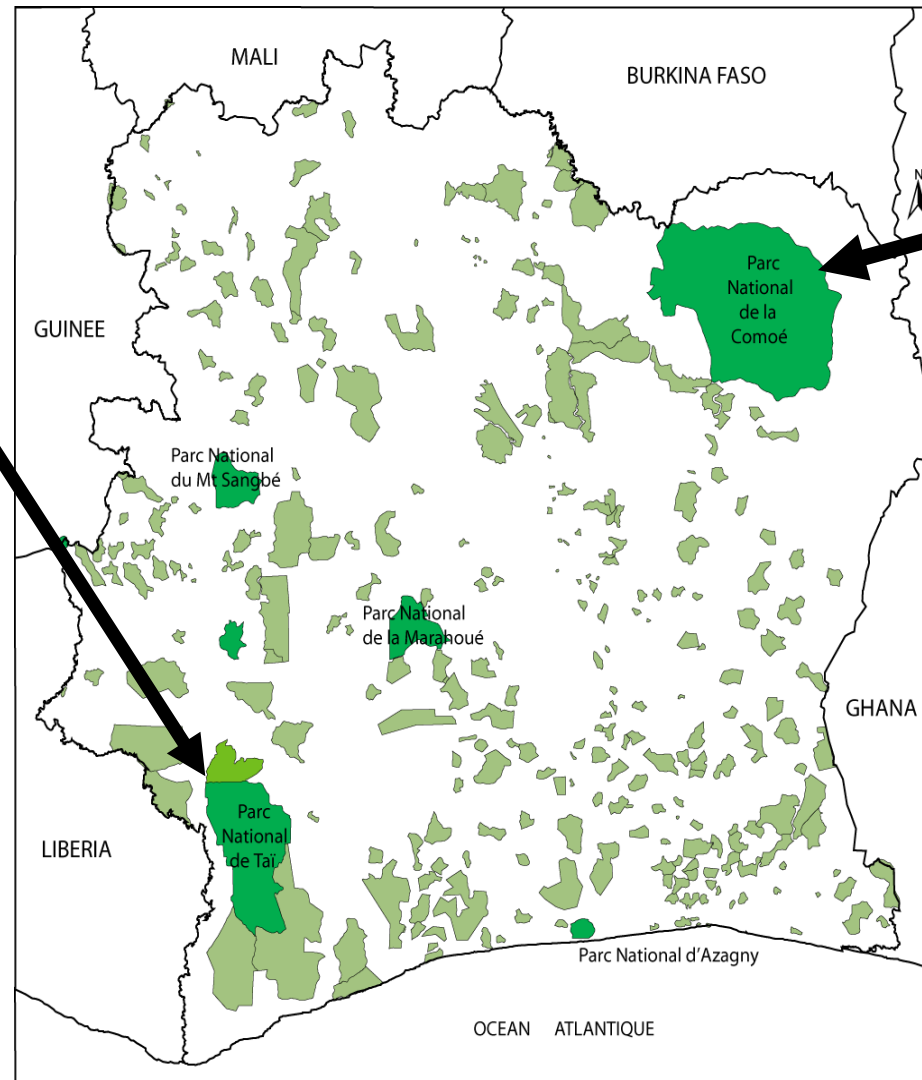
L'UNESCO a adopté la Stratégie MAB (2015-2025) lors de la 38<sup>e</sup> session de sa Conférence générale. Cette stratégie prévoit une vision et un énoncé de mission, une série d'objectifs stratégiques et de domaines d'action stratégiques. La Stratégie MAB et le Plan d'Action de Lima s'inscrivent tous deux dans la Stratégie de Séville et du cadre statutaire du RMRB et prennent appui sur les résultats de l'évaluation de la mise en œuvre du Plan d'Action de Madrid pour les RB (2008-2013).

Ces outils stratégiques ont permis à la Côte d'Ivoire à travers le CN MAB et ses partenaires (CRE, OIPR et GIZ notamment) de mener des activités pour gérer durablement les ressources naturelles à l'effet du renforcement de capacités, la gestion et la protection des RB. C'est pourquoi, la 34<sup>ème</sup> session du CIC du Programme MAB, qui a lieu du 13 au 17 juin 2022 au siège de l'UNESCO à Paris, revêt une grande importance dans la pérennisation des RB.

Selon le Plan d'action de Lima (2016-2025), les activités réalisées par le CN MAB dans les RB de la Côte d'Ivoire (RB Taï et RB Comoé) sont présentées dans le tableau ci-dessous.

Le rapport comporte 2 parties : la première partie est consacrée aux activités réalisées et la deuxième partie présente les projets en prévision.

**Réserve de biosphère (RB) de Taï**  
**Inscrite comme RB depuis 1978**  
**- Situation géographique**  
**Sud-Ouest, 620 km d'Abidjan**  
**- Superficie**  
**536 016 ha**  
**- Végétation**  
**Forêt tropicale sempervirente**



**Réserve de biosphère (RB) de la Comoé**  
**Inscrite comme RB depuis 1982**  
**Situation géographique**  
**Nord-Est, 790 Km d'Abidjan**  
**- Superficie**  
**1 148 756 ha**  
**- Végétation**  
**Transition savane soudanienne / forêt guinéenne**

Source : CCT-BNETD, 2000



## LES ACTIVITES REALISEES

Résultats	Actions	Réalisations	Responsabilités	Echéance	Indicateurs de performance
<b>Domaine d'action stratégique A. Un Réseau mondial des réserves de biosphère composé de sites efficaces servant de modèles en matière de développement durable</b>					
<b>4A1. Les réserves de biosphère (RB) sont reconnues comme des modèles contribuant à la mise en œuvre des Objectifs pour le développement durable (ODD) et des accords multilatéraux sur l'environnement (AME)</b>	<b>A1.1. Promouvoir les RB comme sites contribuant activement à la mise en œuvre des ODD</b>	<p>Installations des microprojets générateurs de revenus par l'élevage et la promotion des emplois ruraux non agricoles dans les villages autour de la RBT et utilisation des communautés riveraines comme guides touristiques : 27 microprojets dont :</p> <ul style="list-style-type: none"> <li>- 2 en aulacodiculture mis en œuvre par des élèves ;</li> <li>- 2 en héliciculture mis en œuvre par des élèves</li> <li>- 3 en avicultures,</li> <li>- 7 en porciculture (6 en pisciculture et 1 en couture au profit des femmes de Sarakadji)</li> <li>- 3 microprojets individuels et 3 microprojets communautaires d'élevage de caprins et de poulets traditionnels au profit des riverains et des groupements féminins ;</li> <li>- 10 pépiniéristes formés et coptés pour la production et la distribution de plants forestiers alimentaires et médicinaux</li> <li>- Mise en place de contrats de terroirs pour une meilleure gestion des ressources halieutique du lac de Buyo (poissons durables)</li> <li>- Mise en place d'un contrat de gestion des terroirs pour une gestion durable des arbres forestiers utiles</li> </ul>	<ul style="list-style-type: none"> <li>- UNESCO</li> <li>- CN MAB</li> <li>- Coopération belge, CSRS, GIZ,</li> <li>- Comités villageois, OIPR</li> <li>CNMAB, CRE/ UNA</li> <li>- Partenaires techniques</li> <li>- OIPR, Banque mondiale</li> <li>- Populations riveraines, promoteurs individuels, groupements féminins</li> </ul>	<p>2010-2025</p> <p>Evaluation des microprojets tous les 3 ans, leur transfert sur d'autres sites ou initiation de nouveaux microprojets</p>	<b>Rapports disponibles</b>

	<p>-Développement d'un système d'agroforesterie pour une cacaoculture durable à la périphérie de RB Tai à travers la domestication des fruitiers forestiers: Production de 400 plants forestiers au profit de 37 chefs d'exploitation agricoles en 2014</p> <p>- 2 919 plants ont profité à 247 chefs d'exploitation en 2015</p> <p>- 564 plants forestiers (à majorité de makoré) et 7564 plants d'<i>Irvingia gabonensis</i>, de <i>Treculia africana</i> et de <i>Beilschmiedia mannii</i> qui ont été distribués à 469 paysans en 2016</p> <p>-25 569 plants forestiers ont été produits et mis à la disposition des communautés pour l'enrichissement de leurs parcelles</p> <p>- 6232 plants d'<i>Irvingia gabonensis</i>, de <i>Ricinodendron heudelotii</i> de <i>Treculia africana</i> et de <i>Beilschmiedia mannii</i> qui ont été distribués aux paysans en 2021</p> <p>219 141 plants forestiers médicinaux produits en 2021</p> <p>Développement des activités écotouristiques à l'intérieur de la RB Tai (Ecotel touraco, camp boyé)</p> <ul style="list-style-type: none"> <li>- Création d'emplois ruraux non agricoles (20 guides de touristes, assistants de recherche, 54 auxiliaires villageois pour la surveillance et de suivi écologique</li> </ul>			
	<p>Les communautés riveraines (36 femmes et jeunes) du PNT sont formées et sensibilisées sur les pratiques agroforestières</p>	<p>CRE, OIPR, Populations riveraines, CNMAB et UNESCO</p>	<p>2021</p>	<p><b>Rapport</b></p>

		Projet sur la promotion de l'agroforesterie autour du Parc de Taï, par l'introduction de plantes utiles menacées dans les agroécosystèmes	CRE, OIPR, Populations riveraines, CNMAB et UNESCO	Octobre 2020-juillet 2021	<b>Rapports partiels</b>
		Installations des microprojets générateurs de revenus par l'élevage et la promotion des emplois ruraux non agricole dans les villages autour de la RB de Comoé et utilisation des communautés riveraines comme écologues : 74 microprojets générateurs de revenus ont été financés par la Réserve de Biosphère de la Comoé (RBC) au profit des populations riveraines en 2013 et de 2017 à 2018 dans les domaines de l'agriculture, de l'élevage, du maraîchage, de l'apiculture, et des infrastructures sociocommunautaires dans 45 villages au profit de 3740 personnes.	OIPR, Banque Mondiale, WCF, Populations riveraines, CNMAB	2012-2025 Evaluation des microprojets tous les 3 ans, leur transfert sur d'autres sites ou initiation de nouveaux microprojets	<b>Rapports disponibles</b>
		Quelques détails : Financement de 10 forages dans 10 villages de la périphérie (garantir l'accès de tous à des services d'alimentation en eau) de la RBC avec la collaboration du Conseil Régional de Bounkani	OIPR, CNMAB, AfD, populations riveraines	2017-2025	<b>Rapports disponibles</b>
		6 comités de gestion des points d'eau mis en place et formés dans 6 villages de la RBC	OIPR, CNMAB, AfD, populations de Yalo et Dédi	2017-2025	<b>Rapports disponibles</b>
		2 missions de suivi réalisées			
		Financement de la construction du centre de santé de Yalo, un village riverain satellite de la RBC	OIPR, CNMAB, AfD, populations riveraines	2017-2025	<b>Rapports disponibles</b>
		Financement d'un logement de maître à Dédi			
		Financement de 8 moulins multifonctions et 2 unités de transformation de karité au profit de plus de 450 personnes de la RBC.			
		Utilisation de 18 auxiliaires villageois comme écologues dans le cadre des activités du suivi écologique			
		Formation sur les ODD : « maîtriser les outils de mise en œuvre du développement durable »	MINEDD et OIPR, CRE/UNA, CN MAB et autres partenaires	14 au 25 mars 2016 – 2025 Application des outils	<b>Rapport disponible</b>



		<p>Poursuivre les réflexions et la sensibilisation sur la précision du zonage de la RBC et de la RBT</p> <p>3 886 personnes de la zone de transition de la RBC informées au cours de 58 séances de proximités</p>	<p>CN MAB, OIPR, CRE/CNMAB, Université, société civile et autres partenaires</p>	<p>2016-2025</p> <p>Organisation et mise en oeuvre</p>	<p><b>Production de rapport et résultats obtenus</b></p>
		<p>Développer la recherche sur la séquestration du carbone</p>	<p>CN MAB, OIPR, CRE/UNA, Université, société civile et autres partenaires</p>	<p>2016-2025</p> <p>Organisation et mise en oeuvre</p>	<p><b>Production de rapport et résultats obtenus</b></p>
		<p>Développer la recherche sur l'impact des changements climatiques sur la conservation des réserves de biosphère</p>	<p>CN MAB, OIPR, CRE/UNA, Université, société civile et autres partenaires</p>	<p>2016-2021</p> <p>Organisation et mise en oeuvre</p>	<p><b>Production de rapport et résultats obtenus</b></p>
		<p>Créer trois nouvelles réserves de biosphère</p>	<p>CN MAB, OIPR, CRE/UNA, Université, société civile et autres partenaires</p>	<p>2016-2021</p> <p>Organisation et mise en oeuvre</p>	<p><b>Production de rapport et résultats obtenus</b></p>
		<p>Développer l'écotourisme dans les réserves de biosphères</p> <p>Une étude sur la relance du tourisme dans la RBC réalisée : un plan de développement touristique validé par l'ensemble des acteurs est disponible</p> <p>1 camp touristique construit par la population de Bania est prêt à accueillir des touristes</p> <p>1 convention signée entre un opérateur et l'AVCD de Bania pour l'exploitation du camp touristique</p> <p>Un document descriptif du circuit touristique de la RBC produit</p> <p>La RBC est intégrée dans la stratégie nationale du tourisme dénommée « Sublime Côte d'Ivoire ».</p> <p>Les autorités coutumières et les ONG de la RBC formées sur les notions de conservation et de développement durable</p> <p>Dans la RBT, deux sites d'écotourisme ont été mis en place pour la valorisation des ressources</p>	<p>CN MAB, OIPR, CRE/UNA, Université, société civile et autres partenaires</p> <p>OIPR, KfW, CNMAB</p>	<p>2016-2021</p> <p>Organisation et mise en oeuvre</p> <p>2019-2025</p> <p>Mise en oeuvre du plan de développement touristique</p>	<p><b>Production de rapport et résultats obtenus</b></p> <p><b>Plan de développement touristique de la RBC disponible</b></p>

		<p>naturelles et de la culture locale. Il s'agit de :</p> <ul style="list-style-type: none"> <li>- 1 site à Djouroutou (avec un réceptif d'accueil et d'hébergement et 2 campements relais) pour la visite des chimpanzés habitués, la randonnée pédestre, l'escalade du Mont Niénokoué et la balade nautique sur la rivière Hana ;</li> <li>- 1 site à Taï (avec un campement en forêt) pour la visite des singes à queue, la randonnée pédestre sur la piste ethnobotanique et l'immersion dans la culture locale.</li> </ul> <p>Les activités touristiques ont permis de créer 23 emplois directs</p> <p>Renforcer les capacités des gestionnaires des RB et des parties prenantes clés en matière de planification stratégique, de gouvernance et d'évaluation environnementale</p> <p>Les gestionnaires et les membres du CGL de la RBT ont été formés sur les thématiques de Réserve de biosphère et la promotion des services écosystémiques</p>			
		<p>Utilisation des communautés riveraines comme porteurs (en cours)</p> <p>Chaque mois, la RBC utilise 23 membres des communautés riveraines comme porteurs lors des patrouilles</p> <p>Dans le cadre des activités de surveillance, au moins 24 auxiliaires villageois sont utilisés comme porteurs. Par ailleurs, 30 riverains sont également utilisés comme porteurs pour le biomonitoring</p>	OIPR, Populations riveraines, CNMAB	Activité périodique qui se poursuit de façon continue. Une évaluation est faite annuellement	<b>30 riverains participent aux activités de surveillance chaque mois</b>
		Projet sur la promotion de l'agroforesterie autour du Parc de Taï, par l'introduction de plantes utiles menacées dans les agroécosystèmes	CRE, OIPR, Populations riveraines, CNMAB et UNESCO	Octobre 2020-juillet 2021	<b>Rapports partiels</b>
	A1.2. Promouvoir les RB comme sites contribuant	Accord-cadre de partenariat entre le Ministère de l'environnement et du développement durable (MINEDD) et le CRE/UNA	MINEDD, CNMAB et le CRE/UNA	28 mars 2015 – 2025 Durée d'un an renouvelable	<b>Document de l'Accord-cadre de partenariat disponible</b>

activement à la mise en œuvre des AME, en incluant les Objectifs d'Aichi pour la biodiversité	Participation du Chef de l'Etat Ivoirien au Sommet mondial sur le climat à New York (USA)	Présidence de la République	22 septembre 2014 – 2025 Application des résolutions prises	<b>Document disponible</b>
	Création du Programme National sur le Changement Climatique (PNCC) afin de coordonner, proposer et promouvoir des mesures et stratégies en matière de lutte contre les changements climatiques	MINEDD, OIPR, CRE/UNA, CN MAB et autres partenaires	2012 – 2025 Fonctionnement	<b>Document disponible</b>
	Adoption fin 2014 de la Stratégie Nationale de Lutte contre les Changements Climatiques 2015-2020	MINEDD, OIPR, CRE/UNA, CN MAB et autres partenaires	2014 – 2020 Application	<b>Rapport disponible</b>
	Ratification le 29 novembre 1994 de la Convention sur la biodiversité	Autorités nationales	1994 - 2025 Application	<b>Document de ratification disponible</b>
	Elaboration de la Stratégie de la biodiversité	MINEDD à travers le Point focal biodiversité, CNMAB, OIPR	2014-2025 Application	<b>Rapport disponible</b>
	La monographie des espèces a été faite et a permis l'identification et la surveillance des activités pouvant détruire ces espèces dans les RB et même sur tout le territoire national	MINEF, MINEDD à travers le Point focal biodiversité, CNMAB	1999 – 2025 Suivi de la dynamique des espèces	<b>Rapport disponible</b>
	Un plan de formation triennal et de renforcement de capacité élaboré et mis en œuvre (en cours de révision)  Le plan de formation 2017-2019 du personnel de la RBC est exécuté à hauteur de 51%  Le nouveau plan de formation couvrant la période 2021-2024 est en cours d'élaboration  Le Plan de formation triennal 2016-2018 de la DZSO a mis en œuvre à 75%. Un nouveau plan de formation sur la période 2021-2023 est en cours d'élaboration	OIPR ; GIZ	2021-2024	<b>Nombre de formations et de renforcement de capacité</b>

<p><b>A1.3. Créer des alliances au niveau local, régional et international pour conserver la biodiversité en faveur des populations locales, en prenant en compte les droits des populations autochtones</b></p>	<p>Mise en place de comité de concertation et de suivi des activités d'orpaillage dans la RBT, en Juillet 2013</p>	<p>Autorités administratives, opérateurs du Secteur minier, Services techniques</p>	<p>2013 – 2025 Rencontre en session semestrielle</p>	<p><b>Arrêté disponible</b></p>
	<p>Implication de la population, des Associations Villageoises pour la Conservation et le Développement (AVCD), communautés et des collectivités dans la conservation des RB</p> <p>Les populations riveraines participent aux activités de gestion notamment dans la surveillance, les aménagements, le suivi écologique, la recherche, etc.</p> <p>Dans la RBT, les populations riveraines sont impliquées dans la mise en œuvre des activités d'aménagement, de surveillance, de suivi écologique, de recherche, de sensibilisation et de tourisme nature/culture.</p>	<p>OIPR, CNMAB, CRE/UNA, AVCD, communautés riveraines, collectivités décentralisées, GIZ PROFIAB II, UNESCO</p>	<p>2011 – 2025</p> <p>Formation et recrutement continus des jeunes riverains</p>	<p><b>Rapports de mission produits et disponibles,</b></p> <p><b>Rapport de suivi-écologique et listes des équipes disponibles, Rapports d'atelier disponible</b></p>
	<p>Recrutement d'agents de sécurité dans les Stations de recherche en Ecologie (SRE) des RB, 5 agents recrutés dans les villages riverains à la SRE Taï, le 09 juin 2015</p>	<p>CRE/UNA, CNMAB</p>	<p>2015-2025 Evaluation annuelle et analyse du contrat</p>	<p><b>Rapport disponible</b></p>
	<p>Une convention signée avec le Conseil Régional de Bounkani</p> <p>Deux conventions en instance de signature avec les Conseils Régionaux du Hambol et du Tchologo</p> <p>Mise en place de l'Association des Conseils Régionaux Riverains de la RB Comoé</p> <p>Pour la RBT, 2 conventions ont été signées avec les Conseils Régionaux de San Pedro et de la Nawa, et 1 convention avec le Conseil Régional du Cavally en instance de signature</p> <p>1 convention sur la pêche durable sur le plan d'eau du Lac de Buyo signée</p> <p>1projets de contrat de gestion de terroir pour la gestion durable des arbres forestiers utiles en</p>	<p>OIPR, Conseils Régionaux du Bounkani, du Hambol et du Tchologo, CNMAB</p> <p>OIPR, Conseils Régionaux du Bounkani, du Hambol et du Tchologo, CNMAB</p> <p>OIPR, Conseils Régionaux de San Pedro, Nawa &amp; Cavally, Marie de Taï</p>	<p>2016-2025</p> <p>Mise place, application et évaluation</p> <p>2019-2025</p>	<p><b>Document produit</b></p> <p><b>Statuts</b></p>

		<p>cours de finalisation</p> <p>-convention pour le développement d'un tourisme communautaire (Taï nature culture)</p>			
		<p>Signature de conventions avec les AVCD et les radios locales de la RB de la Comoé</p> <p>Chaque année, 5 conventions sont signées avec les radios locales. En moyenne, 6 conventions sont signées annuellement avec les AVCD pour la réalisation des activités d'aménagement notamment les entretiens manuels de limites et de pistes intérieures</p> <p>7 radios locales partenaires sont conventionnées chaque année dans la RBT pour la promotion du PNT et la communication sur les activités majeures. Par ailleurs, 9 AVCD sont conventionnées pour les travaux d'entretien des limites et des pistes et layons intérieurs.</p>	<p>OIPR, CN MAB, Populations locales et autres partenaires</p> <p>OIPR, Populations locales, Radios locales partenaires</p>	<p>2016-2025</p> <p>Mise place, application et évaluation annuelle</p>	<p><b>Conventions signées</b></p> <p><b>Document produit</b></p>
		<p>1 convention pour le développement d'un tourisme communautaire (Taï nature culture)</p>	<p>OIPR, CNMAB</p> <p>Conseils Régionaux</p> <p>Mairie de Taï, autorités coutumières et autorités administratives, les organisations sociales de base</p>	<p>Echéance</p>	<p><b>Nombre de Conventions et de Contrats</b></p>
		<p>10 accords locaux de gestion concertée et durable des espaces et ouvrages agropastoraux signés entre les gestionnaires de la RBC et les populations</p> <p>1 suivi des activités des CLGA réalisé chaque trimestre</p> <p>3 couloirs et 1 aire de repos matérialisés dans une localité autour du Parc</p> <p>Identification des couloirs à matérialiser dans les autres localités</p>	<p>OIPR, CNMAB, populations riveraines de la RBC</p> <p>OIPR, populations riveraines de la RBT</p> <p>Conseils Régionaux</p> <p>Mairie de Taï, Mairie de Buyo, Autorités coutumières et autorités administratives, les organisations sociales de base</p>	<p>2017-2025</p>	<p><b>Accords signés</b></p> <p><b>Contrat signé</b></p>

		<p>10 Comités Locaux de Gestion Agropastorale créés.</p> <p>1 contrat de gestion des terroirs signé entre les gestionnaires et la population de Toupé</p> <p>Pour la RBT :</p> <p>1 convention pour la gestion de terroir pour la gestion durable du plan d'eau du lac de Buyo pour le secteur de pêche de Buyo signé</p> <p>1 convention pour la gestion de terroir pour la gestion durable du plan d'eau du lac de Buyo pour le secteur de pêche de Guiglo en instance de signature</p> <p>1 convention pour le développement d'un tourisme communautaire (Taï-nature culture)</p> <p>1 Convention pour la gestion des ressources naturelles du Canton PATOKOLA de Djouroutou en cours de préparation</p>			
		Mise en place du Comité National de Pilotage (CNDP) pour la mise en œuvre du Projet de corridor Taï-Sapo	MINEDD et partenaires	2016-2025 Fonctionnement	<b>Rapport disponible</b>
		<p>1 plateforme des Chefs traditionnels de la Réserve de Biosphère de la Comoé mise en place</p> <p>1 convention signée avec la plateforme des chefs traditionnels de la RB de la Comoé</p> <p>3 conventions signées avec 3 ONG locales exerçant autour du PNC</p>	OIPR, CNMAB, Chefs traditionnels, UICN	2018-2025	<b>PV de l'assemblée constitutive, statuts et règlement intérieur disponibles</b>
		Mise en place d'une plateforme « Flore » dans le cadre du projet « Renforcer la connectivité dans le complexe forestier Taï Grebo-Sapo entre la Côte d'Ivoire et le Liberia »	GIZ et partenaires	2017-2025 Fonctionnement	<b>Rapport disponible</b>
		Mise en place et fonctionnement des structures de gestion participative notamment le Comité de Gestion Locale, le Conseil de Coordination, les	OIPR, CNMAB, Partenaires OIPR, Autorités administratives, structures	2012-2025	<b>Rapports disponibles</b>

		associations villageoises de conservation et de développement Pour la RBT : mise en place et fonctionnement des organes de concertation notamment le Conseil de Gestion Locale et le Comité de concertation et de suivi des activités d'orpaillage à la périphérie du Parc national de Taï	techniques, secteur privé, ONG, organisations sociales de base, populations riveraines de la RBT		
		Mise en place d'une plateforme « Faune » dans le cadre du projet « Renforcer la connectivité dans le complexe forestier Taï-Grebo-Sapo entre la Côte d'Ivoire et le Liberia »	GIZ et partenaires	2018-2025 Fonctionnement	<b>Rapport disponible</b>
		Réunion conjointe Plateformes Flore et faune	GIZ et partenaires	2019	<b>Rapport disponible</b>
		Etude de faisabilité dans le cadre du projet « Promouvoir la Conservation de la biodiversité dans le complexe des forêts tropicales de Taï-Grebo-Sapo, en coopération avec la population riveraine »	Kfw	2017-2018	<b>Rapport disponible</b>
		Atelier de validation du processus préparatoire du projet TGS	Kfw	2019	<b>Rapport disponible</b>
		Evaluation à mi-parcours du PAG 2015-2024 du Parc national de la Comoé Bilan global du PAG 2014-2018 et élaboration et approbation du PAG 2020-2029 du Parc national de Taï	OIPR/Partenaires	2015-2025	<b>Rapport disponible</b>
		Evaluation du PAG 2014-2018 du Parc national de Taï avec une équipe de gestionnaires du Libéria	OIPR/GIZ	2018	<b>Rapport disponible</b>
		Mise en place d'un cadre de concertation pour la gestion des forêts résiduelles de l'espace Taï dans le cadre du Renforcement de la connectivité écologique dans le complexe forestier Taï-Grebo-Sapo entre la Côte d'Ivoire et le Liberia : Cas de la forêt résiduelle de Paulé Oula	GIZ/Partenaires	2018-2025	<b>Rapport disponible</b>

	Réunion de constitution de groupe de travail pour la gestion de la forêt de Paulé-Oula	GIZ/Partenaires	2018	Rapport disponible
	Réunion de diagnostic participatif et la définition des mesures et règles d'aménagement et de gestion de la forêt de Paulé-Oula	GIZ/Partenaires	2018	Rapport disponible
	Appui de la RBC à l'élaboration des plans de relance de la gestion des sites communautaires de Monts Tingui et de Warigué  Appui de la RBC à l'élaboration du plan d'actions pour la gestion durable des ressources naturelles dans la Région du Boubkani  Appui de la RBT à l'élaboration des plans d'aménagement participatifs des Forêts classées de Rapides Grah et Haute Dodo	GIZ/Partenaires	2018-2025	Plans d'actions triennaux
<b>A1.4. Faire des RB des sites prioritaires/ observatoires pour mener des recherches sur le changement climatique, le surveiller, le limiter et s'y adapter, notamment en soutien de l'Accord de Paris COP21 dans le cadre de la CCNUCC</b>	Elaboration des contributions prévues déterminées au niveau national de la Côte d'Ivoire (INDC)	MINEDD et partenaires	2015 – 2025 Application	Document disponible
	Atelier sur la gouvernance des observatoires de recherche dans le cadre de la mise en place des moyens communautaires : 5 observatoires : 4 pour l'environnement dont les 2 RB et un pour l'océanographie côtière, le mode de gouvernance des observatoires	Direction générale de la recherche, CRE/UNA, Universités	24 octobre 2015 – 2025 Fonctionnement	Rapport disponible
	Projet de gestion des régimes de feux au PNC : mise en place de parcelles expérimentales	OIPR, Universités et autres partenaires	2012-2017 Mise en place et suivi	Rapport disponible
	Etude en cours sur les carnivores dans la RBC	OIPR, SREC, KfW	2019-2025	Rapports disponibles
	Etude réalisée sur les léopards dans la Réserve de Biosphère de la Comoé	OIPR, SRAC, GIZ,	2018-2020	Rapports disponibles
	Etudes de suivi des éléphants dans la RBC	OIPR, GIZ, Universités	2017-2025	Rapports disponibles
	Les questions relatives au changement climatique sont intégrées dans le schéma de planification du plan d'aménagement et de gestion de la RNC sur	OIPR	2020-2024	Schéma de planification du PAG 2020-2024



		la période 2020-2024			
		L'amélioration des connaissances sur le changement climatique fait partie des thèmes de recherche prioritaires identifiés sur la période 2021-2024	OIPR/Universités et centres de recherche	2021-2024	<b>Plan d'action triennal</b>
		1 atelier de restitution des résultats de l'inventaire des éléphants dans la RBC au membre du groupe de travail sur le suivi écologique réalisé.	OIPR/Universités et centres de recherche		Rapport d'analyse des données
		1 inventaire aérien réalisé en 2022 à la RBC, rapport en cours de production	OIPR/Universités et centres de recherche		Rapport d'inventaire
		Des mesures des paramètres physiques et chimiques des eaux de la RBC réalisées	OIPR/Universités et centres de recherche		
		1 article scientifique sur les bubales de la RBC publié dans le Journal of Animal & Plant Sciences	OIPR/Universités et centres de recherche		
		Plan d'actions triennal des besoins prioritaires de recherche de la RBC produit	OIPR/Universités et centres de recherche	2021-2023	<b>Plan d'actions produit</b>
		Validation du projet de convention entre l'OIPR et la Station Internationale de Recherche en Ecologie Tropicale	OIPR, Coopération allemande	2016-2025 Mise place, application et évaluation	<b>Document produit</b>
		Limite de la Réserve de biosphère de Taï, connue et acceptée des populations riveraines et respect de ses 3 zones (aire centrale, zone tampon et zone de transition)	États membres, autorités nationales, comités nationaux du MAB, commissions nationales de l'UNESCO, RB OIPR, populations riveraines	D'ici fin 2020	<b>Rapports d'études et de suivi-écologique.</b>
		Limite de la RBC connue, acceptée et respectée par l'ensemble des participants	OIPR, populations, MAB, autorités préfectorales	2018	<b>Décret</b>
		Atelier d'initiation et d'implémentation du projet AfriBiRds (2016-2019) dans le but de soutenir les réserves de biosphère africaines à établir un suivi opérationnel à long terme et de promouvoir une	NABU et BirdLife	2018	<b>Rapport</b>

		sensibilisation pour la conservation des oiseaux			
<b>A1.5. Promouvoir les initiatives vertes/durables/d'économie sociale dans les RB</b>		Formation des jeunes riverains pour la production de plants de produits forestiers non ligneux	OIPR, CRE/UNA	2014-2025 Production et exploitation continue	<b>Rapport disponible</b>
		Formation des jeunes (hommes et femmes) aux techniques agroforestières de 6 villages riverains du PNT	CRE, OIPR, Populations riveraines, CNMAB et UNESCO	Octobre 2020-juillet 2021	<b>Rapports partiels</b>
		Projet d'agroforesterie en cours autour de la Réserve de Biosphère de la Comoé  Promotion de l'agroforesterie dans la RBT avec la production de :  - Formation des agents techniques et associations villageoises de la RB Tai : 21 membres d'AVCD formés aux techniques de sensibilisation à la protection des ressources  - Formation d'une coopérative de producteur de cacao aux bonnes pratiques culturelles respectueuse de l'environnement dans le cadre de la certification de leur cacao.  -Partenariats public-privé développés  -développement de l'écotourisme  -Développement d'une économie verte basée sur une cacaoculture durable (agroforesterie, forêt communautaire...)  -RB Tai acteur clé dans le processus de mise en place du corridor écologique Tai-Sapo  -Promotion des services écosystémique de la RB Tai  -Développement d'une chaîne de valeur des fruitiers forestiers domestiqués ( <i>Irvingia gabonensis</i> , <i>Treculia africana</i> , <i>Ricinodendron heudelotii</i> , <i>Garcinia afzelli</i> )	OIPR, GIZ  OIPR, Banque mondiale, partenaires, populations riveraines	2019-2025  2017-2020	<b>Rapports disponibles</b>
		Initiative de mise en place de la forêt communautaire intégrée (développement et	OIPR, Populations locales	D'ici 2019	<b>Cahier de charge et Rapports</b>

	conservation) de Dédi (Département de Nassian) : Création de 2 pépinières de 20.000 plants d'essences locales (Gansé et Saye) pour l'enrichissement des espaces dégradés dans la RBC			<b>à mi-parcours établis</b>
	Création d'une direction de l'économie verte par décret n°2011-432 du 30 novembre 2011 portant organisation du MINEDD	MINEDD, CN MAB, CRE/UNA et autres partenaires	30 novembre 2011-2025 Fonctionnement	<b>Décret disponible</b>
	Etude nationale menée sur les opportunités et stratégies d'une transition vers une économie verte en CI	MINEDD, CN MAB, CRE/UNA et autres partenaires	2013-2025 Application	<b>Rapport de l'étude disponible</b>
	Atelier de lancement du projet de stratégie de développement à faible émission en Afrique (LEDS Africa) Côte d'Ivoire - pays pilote	MINEDD, CN MAB, CRE/UNA et autres partenaires	5 août 2016-2025 Application	<b>Rapport disponible</b>
	- Formation des agents techniques et associations villageoises de la RB Taï : 21 membres d'AVCD formés aux techniques de sensibilisation à la protection des ressources  46 relais communautaires formés et appuyés pour les séances de sensibilisation de proximité dans la RBT  - Formation d'une coopérative de producteur de cacao aux bonnes pratiques culturelles respectueuse de l'environnement dans le cadre de la certification de leur cacao.	OIPR, Associations Villageoises FEM- UICN Communautés riveraines - CNMAB- ONG WCF ;  Autorités territoriales - Ecole de Faune et des Aires Protégées ;  - CRE/UNA	2010 – 2025  Formations tous les 10 ans	<b>Rapport disponible</b>
	Formation des jeunes (hommes et femmes) aux techniques agroforestières de 6 villages riverains du PNT	CRE, OIPR, Populations riveraines, CNMAB et UNESCO	Octobre 2020-juillet 2021	<b>Rapports partiels</b>
	-Partenariats public-privé développés  -développement de l'écotourisme  -Développement d'une économie verte basée sur une cacaoculture durable (agroforesterie, forêt communautaire...)	OIPR FPRCI GIZ DEPN	2016-2025	<b>Nombre de Conventions</b>

		<ul style="list-style-type: none"> <li>-RB Tai acteur clé dans le processus de mise en place du corridor écologique Tai-Sapo</li> <li>-Promotion des services écosystémiques de la RB Tai</li> <li>- Identification des services écosystémiques de la RBC</li> <li>-Développement d'une chaîne de valeur des fruitiers forestiers domestiqués (<i>Irvingia gabonensis</i>, <i>Treculia africana</i>, <i>Ricinodendron heudelotii</i>, <i>Garcinia afzelli</i> )</li> </ul>	<p>CEMOI ECOTIERRA CI tourisme</p> <p>OIPR, GIZ</p>	2016-2025	<b>Rapport d'étude</b>
<p><b>A1.6. Mener des recherches et garantir la préservation à long terme des systèmes socio-écologiques des RB, notamment par la restauration et une gestion appropriée des écosystèmes dégradés</b></p>	Atelier d'analyse de la pertinence statistique des données d'inventaire mammalienne du PN Comoé du 2-4 août 2016	OIPR, Universités et Centre de recherche	2016-2025 Evaluation continue	<b>Rapport disponible</b>	
	Création du conseil scientifique de l'OIPR Création d'un groupe de travail sur le suivi écologique	OIPR, CRE/UNA, CN MAB, Université et autres partenaire	2015-2025 Fonctionnement	<b>Rapport disponible</b>	
	Création d'une station de recherche écologique dans la RB Comoé comme celle de la RB Taï.	CRE/UNA, CNMAB, OIPR	2004-2025 Fonctionnement	<b>Existence de la station</b>	
	Atelier d'élaboration et bilan des Plans d'opérations de la RB Taï chaque année	CNMAB, CRE/UNA, CSRS GIZ, WWF	2012-2025 Evaluation trimestrielle	<b>Rapports d'ateliers disponibles</b>	
	Séance d'élaboration des thèmes de recherche prioritaires pour la RB Comoé, le 28 septembre 2015  Elaboration du plan d'actions triennal des thèmes de recherche prioritaire de la RBC en mars 2021	Universités, Instituts de recherche et OIPR	2015-2025 Exécution des projets	<b>Rapport de séance disponible</b>  <b>Plan d'actions triennal disponible</b>	
	<ul style="list-style-type: none"> <li>- Les zones dégradées par l'agriculture restaurées</li> <li>- Recherche sur la dynamique de régénération naturelle des zones dégradées</li> <li>-Etude sur la qualité des écosystèmes aquatiques</li> <li>-Etude sur les pesticides obsolètes à la périphérie du PNT</li> </ul>	<p>OIPR</p> <p>CGL (Comité de gestion locale)</p> <p>Université Nangui Abrogoua</p> <p>GIZ</p> <p>Université Félix Houphouët-</p>	2016-2025	<b>Rapports d'études Loi 2002 relative à la création de l'OIPR, superficie des écosystèmes restaurés</b>	

		-Etude pour la préservation des forêts résiduelles dans l'espace Tai	Boigny		
		Etude en cours sur la qualité des eaux de la RBC	OIPR, GIZ		<b>Rapports d'études</b>
		Etudes de relance de la gestion de la zone de biodiversité des Monts Tinguï Etude sur la faune aquatique et la qualité des eaux dans la RBT		2017-2020	
		Evaluation de zones dégradées par les fouilles d'orpillage dans la RBC restaurées	OIPR	2020-2025	<b>Rapports disponibles</b>
		- Domestication de fruitiers alimentaires sauvages ( <i>Ricinodendron heudelotii</i> , <i>Bellischniedia mannii</i> et <i>Garcinia cola</i> , etc.) - Etude de la germination par bouture de <i>Irvingia gabonensis</i>	CRE	2015- 2025	<b>Rapports disponibles</b>
		Thèse sur la caractérisation des agrosystèmes et essai de domestication de trois espèces fruitières à la périphérie ouest du PNT	CRE	2022	<b>Mémoire de Thèse</b>
		Etude de la Bio écologie des communautés d'araignées dans les plantations d'Anacardier et dans le Parc national de la Comoé	CRE, Université Nangui Abrogoua	2017-2020	<b>Etude en cours</b>
<b>A2. Sélection, planification et mise en œuvre ouverte et participative des RB</b>	<b>A2.1. Fournir des orientations pour que les États membres puissent appliquer le concept de RB et mettre en œuvre efficacement le plan d'action</b>	Les missions des gestionnaires, des Chercheurs et des Collectivités sont décrites clairement pour concilier Développement et Conservation	OIPR, CRE/UNA, CN MAB, Université et autres partenaire	2016-2025	<b>Rapports de mission et d'ateliers de restitutions</b>
		Elaboration du Plan de Travail Annuel de la RBC qui est évalué périodiquement	OIPR et Partenaires	Janvier 2014-2025 Evaluation trimestrielle	<b>Plan de travail annuel disponible</b>
		Tenue régulière des sessions du Comité de Gestion Locale (CGL) de la Réserve de biosphère de Taï : 4 sessions tenues chaque année	OIPR, CNMAB, CRE/UNA, GIZ, CSRS, Autorités administratives et judiciaires, Populations riveraines, ONG	2012-2025 Sessions trimestrielles	<b>Compte-rendu de réunion disponible</b>

		<p>Tenue de sessions du Comité de Gestion Locale (CGL) de la réserve de biosphère de la Comoé (4 sessions/an)</p> <p>Tenues régulières de sessions de conseil de coordination de la RBC (2 sessions/an)</p>	<p>OIPR, CNMAB, CRE/UNA, GIZ, CSRS, Autorités administratives et judiciaires, Populations riveraines, ONG</p>	<p>2013-2025</p> <p>Sessions trimestrielles</p> <p>Sessions semestrielles</p>	<p>Compte-rendu de réunion disponible</p>
		<p>Ateliers de suivi de plans d'opérations de la RBT et de la RBC</p> <p>3 ateliers de suivi et 1 atelier bilan du plan annuel d'opérations tenus chaque année pour la RBT</p>	<p>OIPR, CNMAB, CRE/UNA, GIZ, CSRS, Autorités administratives et judiciaires, Populations riveraines, ONG</p>	<p>2012 – 2025</p> <p>Ateliers trimestriels</p>	<p>Rapport disponible</p>
		<p>Identification des orientations opérationnelles qui donnent un cadre global tenant compte des spécificités régionales et nationales,</p> <p>Prise en compte des recommandations faites par le CIC après analyse des rapports périodiques</p>	<p>Secrétariat du MAB en consultation avec les membres du CIC du MAB, CN MAB</p>	<p>Fin 2018</p>	<p>Rapport d'adoption des lignes directrices par le CIC du MAB en 2018</p>
	<p><b>A2.2. Veiller à ce que les processus de sélection, conception, planification et nomination des réserves de biosphère soient ouverts et participatifs, incluent tous les acteurs concernés, tiennent compte des pratiques, traditions et cultures locales et reposent sur des données scientifiques</b></p>	<p>Organisation de conseil de gestion de l'OIPR</p>	<p>MINEDD, MINADER, Ministère chargé de l'Economie et des Finances, MESRS, MINEF, Ministère chargé du Tourisme et de l'Artisanat, Ministère chargé de l'Intérieur, de la Décentralisation et de l'Administration Territoriale, Fondations, ONG, Populations riveraines et autres partenaires</p>	<p>2002-2025</p> <p>Fonctionnement</p>	<p>Décret n° 2002-359 du 24 juillet 2002, portant création, organisation et fonctionnement de l'office ivoirien des parcs et réserves</p>
		<p>- Plan d'affaire, plan d'aménagement et de gestion, plan d'activités annuel élaboré de façon participative avec toutes les parties prenantes y compris les communautés locales pour la prise en compte de leurs aspirations</p> <p>- Participation des communautés locales aux ateliers de suivi de mise en œuvre des plans</p>	<p>OIPR, FPRCI, GIZ, Communautés locales, Autorités administratives et judiciaires, Communautés scientifiques, CNMAB</p>	<p>2016-2025</p>	<p>Nombre d'orientations et/ou de politiques nationales pour soutenir le processus menant à la désignation des RB</p>

		d'activités annuels - Participation des communautés à la mise en œuvre des outils d'évaluation de l'efficacité de gestion de la RB Tai et de la RB de la Comoé (EoH, METT, IMET)			
<b>A2.3. Veiller à ce que les processus de mise en œuvre, gestion, suivi et de bilan périodique des RB soient ouverts et participatifs et tiennent compte des pratiques, traditions et cultures locales</b>		Bilans trimestriels et annuels des activités des RB impliquant tous les acteurs à travers des ateliers techniques (Plan d'opérations et Suivi-Ecologique) et des sessions des CGL	OIPR, CNMAB, CRE, GIZ, CSRS, Autorités administratives et judiciaires, Populations riveraines, ONG	2016-2025	<b>Rapport produit et appliqués par tous les acteurs avec la part de chaque acteur</b>
		Participation de toutes les parties prenantes, notamment les populations locales, à la gestion de la RB Tai et de la RB de la Comoé aux activités de planification, de mise en œuvre et de suivi des outils de gestion, (PO, stratégie de surveillance, de bio monitoring, mesures riveraines)	OIPR, FPRCI, GIZ, Communautés locales, Autorités administratives et judiciaires, Communautés scientifiques, CNMAB	2016- 2025	<b>Identification et prise en compte de nouveaux acteurs locaux dans les structures de gestion, plans et rapports de bilan périodique</b>
<b>A2.4. Veiller à ce que les RB aient des plans de communication clairs et des mécanismes pour les mettre en œuvre</b>		Mise à jour et actualisation du site web de la RB Tai , <a href="http://www.parcnationaltai.com">www.parcnationaltai.com</a> , et du site web du CRE (institution focale du MAB) <a href="http://www.cre-una.org">www.cre-una.org</a>	OIPR, GIZ, CNMAB, CRE/UNA, ONG locale et organisations villageoises, Fonds pour l'Environnement mondial (FEM), La Fondation pour les Parcs et les Réserves	2012-2025 Fonctionnement	<b>Sites actifs, visités, Newsletter, diffusés</b>
		Création et fonctionnement de la fenêtre web de la RB de la Comoé sur le site internet de l'OIPR			
		Création et fonctionnement d'une page Facebook de la RBC			
		Création et fonctionnement de la fenêtre web de la RB de Tai sur le site internet de l'OIPR			
		Existence et mise en œuvre d'un plan de communication digitale de la RB Comoé Elaboration d'un plan de communication de la RBC	OIPR	2021-2025	<b>Plan de communication digitale</b>
		Existence d'un plan de communication de la RB Tai élaboré et validé avec les partenaires techniques	OIPR, radios locales	2016-2025	<b>Un plan de communication ; un mécanisme externe de</b>

					communication officiel
<b>A3. Intégration des RB à des législations, politiques et/ou programmes pertinents complétés par un soutien au fonctionnement des RB</b>	<b>A3.1. Reconnaître les RB dans les législations, politiques et/ou programmes au niveau national et/ou sous-national</b>	Les textes réglementaires du CRE, notamment les Loi n°66-374 du 8 septembre 1966 et 1996-613 du 9 août 1996 et ses décrets d'applications ont renforcé la reconnaissance des Réserves de Biosphère. Ces textes définissent les missions de gestion des stations de recherche en écologie et de coordination de toutes les activités de recherche dans les aires protégées	CRE/UNA	1966 et 1996-2025 Application	<b>Loi n°66.374 du 8 septembre 1966 et n°1996-613 du 9 août 1996</b>
		Les textes réglementaires de l'OIPR, notamment la Loi n° 2002-102 et ses décrets d'applications ont renforcé la reconnaissance des Réserves de Biosphère. Ces textes définissent et catégorisent les aires protégées selon la catégorisation de l'UICN	OIPR	2002-2025 Application	<b>Loi n° 2002-102 et ses décrets d'applications</b>
		Actualisation du projet d'arrêté, portant création, attribution et fonctionnement du CNMAB en Côte d'Ivoire	CN MAB, CRE/UNA	En cours-2025 Mise en œuvre et fonctionnement	<b>Document provisoire disponible</b>
		Participation de la RBC à la réunion sur la collaboration transfrontalière pour l'établissement de la connectivité entre la RBC (Côte d'Ivoire) et le Parc national de Molé (Ghana)	OIPR	En cours	<b>Rapport de mission</b>
		Programme PROFIAB/GIZ appuyant les activités des gestionnaires du PNC prend en compte ce concept	PROFIAB/GIZ, OIPR, KfW		<b>Rapport à mi-parcours Evaluation</b>
		Projet de Conservation du Parc national de la Comoé intègre la question de RB véritablement au cours de ces 2 dernières années à la suite de la stratégie de sortie	OIPR, CRE/UNA, KfW, CN MAB et autres partenaires		<b>Ateliers participatifs Prise de conscience</b>
	<b>A3.2. Soutenir la gouvernance et des</b>	Restitution de l'atelier n°1 de démarrage de l'actualisation du Plan d'Aménagement et de gestion de la Réserve de Biosphère de Taï (2013-2018), le 02 novembre 2012	OIPR, CNMAB, CRE/UNA, GIZ, CSRS, ONG, autorités administratives, populations riveraines,	2012-2018 Application	<b>Rapport atelier disponible</b>



<b>structures de gestion efficaces dans chaque RB</b>		ministères techniques		
	Atelier de renforcement des capacités et du rôle des communautés dans la gestion de la Réserve de Biosphère de la Comoé  Formation des gestionnaires et des membres du CGL de la RBT sur le concept de réserve de biosphère et de développement durable	OIPR, GIZ, Autorités préfectorales, populations	2016	<b>Rapport d'atelier disponible</b>
	Atelier de renforcement des capacités des acteurs de la Réserve de Biosphère de la Comoé sur les opportunités du statut international d'une aire protégée dans la recherche de solutions pour concilier conservation et développement	OIPR, UNESCO, GIZ, Autorités préfectorales, populations, autres partenaires	2018	<b>Rapport d'atelier</b>
	Communication du Roi de Bouna sur l'implication des autorités traditionnelles dans la gestion de la Réserve de Biosphère de la Comoé	OIPR, UNESCO, Autorités coutumières	2018	<b>Rapport d'atelier</b>
	Atelier de réflexion sur le développement de l'écotourisme dans les parcs nationaux et réserves de Côte d'Ivoire	CNMAB, CRE/UNA, GIZ, CSRS, ONG, autorités administratives, populations riveraines, ministères techniques	25 et 26 mars 2013-2025  Valorisation de l'écotourisme	<b>Document disponible</b>
	Atelier de validation du Plan d'Aménagement et de Gestion de la RBC (2015-2024) par le Comité de Gestion Locale, 13 novembre 2014	OIPR, CRE/UNA, CN MAB et autres partenaires	2014-2020	<b>Rapport d'atelier disponible</b>
	Réhabilitation de la Station de Recherche en Ecologie de Comoé	Coopération allemande, OIPR	2012-2025 Fonctionnement	<b>Station fonctionnelle</b>
	Les RB disposent de ressources humaines compétentes et motivées,  Existence d'un mécanisme de financement pérenne (guichets PNT et PNC à la FPRCI)  Autonomie de gestion des RB  Chaque RB dispose d'un comité de gestion locale,	OIPR et FPRCI	2016-2025	<b>Plans et d'organes soutenant la gestion des RB, Plan d'aménagement et gestion, Plan d'affaire, diverses stratégie de gestion (mesures riveraines, surveillance, écotourisme)</b>

		organe consultatif dont la tenue régulière des sessions consacre l'idéal de la gestion participative de la RB			
<b>A4. Accès à la recherche, à l'apprentissage pratique et aux formations en soutien à la gestion des RB et au développement durable dans les RB</b>	<b>A4.1. Créer des partenariats avec les universités/instituts de recherche pour mener des recherches, notamment avec les Chaires et Centres UNESCO</b>	Conventions OIPR/UNA, Convention OIPR/CENTRE SUISSE, Convention OIPR/UFHB Conventions OIPR/UJLoG Convention OIPR/Université de Würzburg Convention avec l'Université Alassane OUATTARA de Bouaké Convention avec l'Université Péléforo Gon COULIBALY (en cours de signature)	DG OIPR, CRE/UNA, UFHB, CSRS, UJLoG (Daloa), Université Julius-Maximilians de Würzburg, Université Alassane OUATTARA, Université Péléforo Gon	D'ici fin 2020	<b>Nombre de partenariats stratégiques et fonctionnels ; nombre de publications et de mémoires ; nombre d'activités liées à la formation et au renforcement des capacités</b>
	<b>A4.2. Créer des partenariats avec les organismes d'éducation et de formation, notamment avec les Chaires et Centres UNESCO et les écoles associées, pour entreprendre des activités d'éducation, de formation et de renforcement des capacités destinées aux parties prenantes des RB, dont leurs gestionnaires, et qui tiennent compte des ODD</b>	Renforcement des capacités du personnel des Direction de l'éducation nationale pour la mise en œuvre des projets environnementaux  Dans la RBT, des initiatives d'éducation à l'environnement et au développement durable ont été développés aux profit des élèves des établissements primaires et secondaires. A cet effet, ce sont :  - 5 journées thématiques sur les espèces phares (Eléphant, Panthère, Chimpanzé, Céphalophe de Jentink et Hippopotame pygmée) organisées chaque année (en moyenne 1000 élèves touchés) ;  - 2 séances d'éducation environnementale dénommées « classes vertes » tenues par secteur de gestion par trimestre dans les écoles primaires chaque année (en moyenne 1500 élèves touchés)  - 5 conférences sur diverses thématiques en lien avec la conservation organisées dans les établissements secondaires chaque année (en moyenne 1000 élèves touchés) ;  - 8 animations pédagogiques animées au profit de 200 élèves de 8 établissements scolaires au CDI	OIPR, Ministère de l'éducation nationale	2015-2025	<b>Création de clubs environnement dans 8 lycées et Collèges de la RBC</b>

		<p>chaque année ;</p> <p>- 6 animations pédagogiques animées au profit de 60 élèves de 4 établissements scolaires à l'écomusée ;</p> <p>Par ailleurs, 9 centres alpha ont été mis en place pour l'alphabétisation fonctionnelle de 180 femmes réunies en associations et groupements féminins.</p> <p>La RBT a également reçu un groupe d'étudiants en Master 2 de l'Université Jean Lorougnon GUEDE de Daloa dans le cadre d'un voyage d'études.</p>			
		<p>Création d'une cellule des projets environnementaux à la Direction régionale de l'Education Nationale du Bounkani, dans la zone périphérique de la RBC</p> <p>Collaboration formelle avec les 3 Directions Régionales du Ministère en charge de l'Education Nationale de la RBT pour le déploiement du programme d'éducation à l'environnement et au développement durable dans les établissements scolaires de la périphérie du PNT</p> <p>1 concours du meilleur club environnement des lycées et collèges autour du PNC organisé avec 3 lauréats retenus</p> <p>1 don d'ouvrages du Conseil Régional du Bounkani pour le centre d'information et d'éducation environnementale</p> <p>510 élèves de 11 établissements (9 primaires et 2 secondaires) informés sur les fonctions de gestion du PNC</p> <p>Renforcement de capacités des autorités locales et coutumières et des OSC autour du PNC sur les notions de conservation et de développement durable</p> <p>1 centre d'information et d'éducation environnementale opérationnel</p>	OIPR, DREN,	2018	Rapport d'activités
		Une convention signée avec la cellule des projets	OIPR/DREN	2018-2024	<b>Conventions signées</b>

	environnementaux et mise en œuvre du plan d'action de l'éducation environnementale  Signature de convention avec une Direction Régionale de l'Education Nationale autour du PNC pour la mesure en œuvre des activités d'éducation environnementale			
	Formation des Gestionnaires des RBT et RBC sur l'impact des activités minières sur la biodiversité et bonnes pratiques en matière d'appui à la gestion des aires protégées par les sociétés minières	OIPR, Ministère des mines	2010-2025 Formation périodique	<b>Rapport de formation disponible</b>
	Le projet PARC-CI a formé des gestionnaires et des riverains	OIPR, Banque mondiale, CN MAB	2009-2025 Activités des personnes formées	<b>Rapport de formation disponible</b>
	Atelier de Renforcement de partenariat régional et national en matière de gestion des aires protégées	CRE, CNMAB, FFI, UICN, WCF, Patrimoine Mondial	05 au 07 décembre 2011-2025 Renforcement de partenariat continu	<b>Rapport d'atelier disponible</b>
	Atelier d'échanges sur les industries extractives dans les aires protégées d'Afriques de l'Ouest	CRE/UNA, CNMAB, FFI, UICN, WCF, Patrimoine Mondial	2012-2025 Application des conclusions	<b>Rapport d'atelier</b>
	Formation des agents techniques et associations villageoises des RB	Associations Villageoises FEM- UICN Communautés riveraines - CNMAB- ONG WCF ;  Autorités territoriales - Ecole de Faune et des Aires Protégées ;  - CRE/UNA	2010 – 2025 Formations tous les 10 ans	<b>Rapport disponible</b>
	Formation des acteurs (membres CNMAB et gestionnaires des RB) en renforcement de capacité en gestion des Aires Protégées	CNMAB , UICN-PAPACO Université Senghor OIPR, CRE/UNA, Banque	Exercice 2011-2025 Chaque année	<b>Rapport et liste de présence disponibles</b>

			Mondiale, Fondation Mava, 9 pays de la CEDEAO et l'Italie		
		Organisation de formation continue des Directeurs et Enseignants-animateurs des écoles à Club PAN autour du Parc National de Taï (PNT)	CRE/UNA, OIPR, Club PAN	Depuis 2014	<b>Rapport atelier disponible</b>
		Diverses autres activités de recherche sont menées par des étudiants nationaux et internationaux dans la RBC et RBT	Universités, OIPR, CRE/UNA, CN MAB	2014- 2025 Recherche permanente	<b>Rapports et mémoires</b>
		Participation à un colloque international « Science et Recherche dans, pour et avec les réserves de biosphère de l'UNESCO » dans la Réserve de biosphère allemande de Schorfheide-Chorin à Eberwalde en Allemagne sur invitation de l'Institut des Réserves de biosphère d'Allemagne, du 16 au 20 mai 2022 dans le cadre de la bourse jeune scientifique du MAB. La communication a porté sur le thème : Gestion durable des agrosystèmes à la périphérie des aires protégées : cas de la Réserve de biosphère de Taï.	CRE	Mai 2022	<b>Rapport</b>
		Partenariats créés, maintenus, renforcés ; cycles et programmes d'éducation et de formation mis en œuvre	RB, CN MAB, commissions nationales de l'UNESCO, organismes d'éducation et de formation	D'ici fin 2020	<b>Nombre de partenariats ; nombre d'activités et de programmes de formation au niveau national et des RB</b>
	<b>A4.3 Fournir une infrastructure de recherche adaptée dans chaque RB</b>	La Station Internationale en Ecologie de la RBC est réhabilitée et fonctionnelle	Coopération allemande, OIPR	2013-2025 Fonctionnement	<b>Rapport de l'inauguration</b>
		Projet de création d'observatoires	MESRS, Direction recherche, Université	2015-2025	<b>Rapport disponible</b>
		Utilisation de caméras pièges dans le suivi écologique à la RBC Intégration des caméras à déclenchement automatique dans la collecte de données de suivi écologique à la RBT	OIPR, Station de recherche de la Comoé OIPR, WCF, Groupe de Travail (GdT)	2015-2025	<b>Rapport disponibles</b> <b>d'activités disponibles</b> <b>Images et vidéos disponibles</b>

		Utilisation de Caméras pièges et de drones dans le suivi écologique à la RB Taï	OIPR, CSRS	2014-2025 Utilisation continue	Existence des caméras pièges et de drones
		Réhabilitation des Stations de Recherche en Ecologie situées dans la zone Tampon des RB pour offrir des conditions adéquates d'exécution des activités de recherche	CRE/UNA et OIPR	D'ici fin 2020	Existence des Stations de recherche
<b>A4.4. Identifier et promouvoir les bonnes pratiques du développement durable, identifier et mettre un terme aux pratiques non durables dans les RB</b>		Elaboration d'une Stratégie nationale de développement durable et plan d'actions (2012-2016)	MINEDD et partenaires	2011-2016	Document disponible
		Les bonnes pratiques de production durable d'Anacarde dans la RBC sont en cours de diffusion avec la GIZ et le Conseil Coton Anacarde	GIZ, OIPR, populations riveraines	2015-2025	Document disponible
		Adoption des bonnes pratiques apicoles dans la RB de la Comoé  Mobilisation et sensibilisation soutenue des pêcheurs autour des pratiques de pêche durable sur le lac de Buyo (RBT)	OIPR, GIZ, FFEM	2016-2025	Rapports d'activités
		La production améliorée du Karité par l'utilisation de foyers améliorés, de la réutilisation des déchets est développée dans la RBC	GIZ, OIPR, populations riveraines	2015-2025	Document disponible
		Evaluation des services écosystémiques fournis par le PNT : Etude qualité des eaux du PNT, Etude sur les potentiels halieutique du lac de Buyo, Etude sur l'utilisation des pesticides obsolètes, Mise en pratique des méthodes agroforestières impliquant les arbres fruitiers sauvages	OIPR, CRE/UNA, UFHB, GIZ, CSRS	2016-2025	Nombre de bonnes pratiques identifiées ; nombre de pratiques non durables écartées
<b>A4.5. Encourager la collaboration des gestionnaires, communautés locales et autres parties prenantes</b>		- Mise en place d'un programme de suivi écologique avec la participation des communautés riveraines  - Thèmes de recherches prioritaires élaborées en partenariat avec la communauté scientifique  - Pratique agroforestière impliquant des espèces	OIPR CRE/UNA Communautés locales UFHB WCF	2016-2025	Nombre de projets de recherche identifiés ;  nombre de mesures de développement favorisées par la recherche  Nombreux d'activités créées dans le cadre des mesures

	<p><b>des RB pour élaborer et mettre en œuvre des projets qui soutiennent la gestion et le développement durable de leur RB</b></p>	<p>locales choisies par les populations locales</p> <ul style="list-style-type: none"> <li>- Promotion des AGR au profit des populations riveraines</li> </ul> <p>Réalisation de projets communautaires (construction de clôtures d'hôpitaux, construction de centre de santé, acquisition d'unités de transformation de produits agricoles, construction de logement de maître, construction de pompes hydrauliques,...)</p> <p>Réalisation des travaux d'aménagement de la RBC par les organisations locales à travers les conventions avec le gestionnaire</p> <p>Développement d'AGR individuels et communautaires au profit des populations riveraines</p> <p>Appui à la mise en d'ISB (réhabilitation des points d'adduction en eau potable, réhabilitation et équipement de centres de santé, réhabilitation d'écoles primaires) au profit des populations locales</p> <p>Implication des populations locales dans les travaux d'aménagement (rafraichissement des limites, entretien des pistes et layons intérieurs, etc.)</p>			<p>riveraines.</p> <p><b>Nombre de contrats de travaux signés</b></p>
<p><b>A5. Viabilité financière des RB</b></p>	<p><b>A5.1. Élaborer un plan de développement (<i>business plan</i>) pour chaque RB, axé sur la création de revenus et des partenariats efficaces avec des bailleurs de fonds potentiels</b></p>	<p>Elaboration des Plans d'affaires de la RBT et de la RBC pour faciliter la mobilisation des ressources nécessaires pour financer le PAG</p> <p>Objectifs :</p> <ul style="list-style-type: none"> <li>- pérennisation des financements acquis ;</li> <li>- identification de nouvelles opportunités de revenus</li> </ul>	<p>OIPR, GIZ, CNMAB, CRE/UNA et autres partenaires</p>	<p>1<sup>er</sup> octobre 2015-2025</p> <p>Application</p>	<p><b>Document de Plan d'affaire disponible</b></p>
		<p>Plan de développement élaboré</p> <p>La RB de Taï dispose d'un plan d'affaire 2015-2020</p> <p>Le lancement du processus de rédaction du plan</p>	<p>RB, CN MAB, CRE/UNA, commission nationale de l'UNESCO, autorités</p>	<p>2015- 2025</p>	<p><b>Plan de développement</b></p>

		d'affaires 2021-2025 est en cours de préparation La RBC dispose d'un plan d'affaires 2016-2020	nationales et sous-nationales		<b>Plan d'affaires</b>
	<b>A5.2. Mettre en œuvre le plan de développement pour générer des revenus</b>	Création et renforcement de la fondation pour les Parcs et réserves	MINEDD, OIPR	2002-2025 Fonctionnement	<b>La Fondation est fonctionnelle finance les deux RB</b>
	<b>A5.3. Renforcer les contributions financières nationales et sous-nationales aux RB</b>	Analyse des acteurs pour la conceptualisation du projet de « Développement économique de l'espace Comoé ».	OIPR, GIZ, CNMAB et Partenaires	04 au 05 juin 2014 à Abidjan-2025 Application	<b>Rapport disponible</b>
Appui financier de la Coopération Allemande et l'agence française de développement dans la RBC		OIPR, GIZ	2015-2020	<b>Rapport disponible</b>	
Conventions signées avec le privé, les entreprises et les organisations locales dans le domaine de la promotion, la sensibilisation et l'éducation environnementale et de l'Aménagement des Réserves de Biosphère.		CNMAB, CRE/UNA, OIPR, GROUPE LE SAVOIR, Radio Boutourou, Radio Seneyo, Radio la Voix de la Savane de BOUNA, ONG « Deprerenaf », ONG « Sauvons le Parc National de Comoé » ONG « Lucofébrou », ONG « BITAKOULESSA », ONG « BENY-HALLY », ONG « VINOPAC », ONG « LE GRENIER »	2010-2025 Mise en oeuvre	<b>La promotion des RB Réalisation des films documentaires Diffusion d'information pour l'éducation et la sensibilisation autour de RBC Entretien des pistes intérieures des RB</b>	
Rechercher des partenaires financiers et techniques : - Don financier du FEM au Projet de Relance des Parcs et Réserves de Côte d'Ivoire. - Assistance financière de l'UICN pour la formation d'agents de surveillance RB, Convention tripartite entre OIPR/CRE-UAA /PNRRC pour l'appui aux micros projets des riverains de la RB Don de la coopération allemande pour la gestion de la RB (2010-2012), Assistance financière et technique de la coopération allemande GIZ pour le renforcement des capacités des acteurs de la RB,		CNMAB, CRE/UNA ; MESRS La Fondation, CRE/UNA-Fonds pour l'Environnement Mondial ; - Banque Mondiale ; - UICN ; - Structures de sortie de crise telles que : PNDDR, CCI... - ONG locales, nationales et internationales	2010-2025 Recherche continue	<b>Partenaires identifiés</b>	



		Appui technique et financier de la WCF et du WWF pour la mise en œuvre du programme de biomonitoring	PNUE, PNUD UNESCO, FAO		
		Signature de la convention entre le gestionnaire de la RBC et un Conseil Régional pour la gestion des terroirs, le 22 août 2014	OIPR, Conseil Régional	2014-2025 Application	<b>Convention de partenariat</b>
		Convention avec ONG N'Tabet pour l'exécution de microprojets apicoles dans 20 villages riverains de la RBC, le 22 août 2014	OIPR, ONG N'Tabet	2014-2017 Application et évaluation 3 ans après	<b>Convention de partenariat</b>
		Engagement national et/ou sous-national explicite en faveur du financement des RB	Comités nationaux du MAB, autorités nationales et sous-nationales	2016- 2025	Existence d'un financement durable
<b>A6. Fonctionnement efficace du Réseau mondial des réserves de biosphère, respect du Cadre statutaire par toutes les RB</b> <b>A7. RB reconnues comme sources et gardiennes des services écosystémiques</b>	<b>A6.1. Mettre en œuvre une procédure de bilan périodique efficace telle que définie par le Cadre statutaire</b>	Séance de travail sur le suivi de l'état de la conservation de la Réserve de Biosphère du Parc National de la Comoé en Côte d'Ivoire, site de Patrimoine Mondial , le 10 - 23 Juin 2016	OIPR, Centre du Patrimoine mondial UNESCO/ MAB/-UNEP/GEF	2006-2025 Bilan tous les 10 ans	<b>Rapport de travail</b>
		Procédure de bilan périodique mise en œuvre à la RBC et à la RBT conformément au Cadre statutaire	Autorités nationales et sous-nationales, RB, comités nationaux du MAB, commissions nationales de l'UNESCO	2016-2025	<b>Nombre de RB respectant le Cadre statutaire sur la base de rapports de bilan périodique envoyés dans les délais</b>
	<b>A6.2. Appliquer les processus de gestion adaptative dans les RB</b>	Séance de travail entre le Centre de Recherche en Ecologie, l'OIPR et la Mission UICN sur le zonage de la réserve de Biosphère de la Comoé	CNMAB, OIPR, CRE/UNA, Populations riveraines de la RB Comoé	25 janvier 2013 – 2025 Evaluation et précision du zonage	<b>Compte rendu de séance de travail disponible</b>
		Organisation d'ateliers d'échange sur l'actualisation du zonage des RB	CNMAB, OIPR, CRE/UNA, Ministères techniques, GIZ, Fondation pour les parcs et réserves, ONG-Afrique nature	2013-2025 Evaluation et précision du zonage	<b>Rapports d'ateliers disponibles sur le zonage des RB Taï et Comoé</b>
		Appui à la réflexion en cours au sein de l'OIPR en vue de la proposition d'un système de suivi écologique adapté pour la gestion durable des aires protégées de Côte d'Ivoire, le 15 au 17 juin	OIPR, CRE/UNA, Universités et autres partenariats	2015-2025 Mise en place et application	<b>Rapport atelier disponible</b>

		2015			
		Processus de gestion adaptative appliqués par les RB	RB, autorités nationales et sous-nationales	2016-2025	Nombre de RB appliquant les principes de gestion adaptative, prouvés par les rapports de bilan périodique
		Une stratégie de suivi écologique adaptée à la RBC élaborée et mise en œuvre  Un nouveau dispositif de collecte de données de suivi écologique intégrant les caméras pièges a été mis en place et en cours de la mise en œuvre	OIPR, Universités, CRE, GIZ	2015-2025	Document de stratégie disponible
		Evaluation de l'efficacité de gestion de la RBC à travers EoH, METT, IMET  Evaluation régulière de l'efficacité de gestion de la RBT avec l'ensemble des parties prenantes à l'aide des outils EoH, METT et IMET  Evaluation de l'efficacité de gestion de la Zone de biodiversité des Monts Tingui à travers l'outil IMET	OIPR, BIOPAMA, UICN, populations, GIZ  OIPR, UICN, GIZ, AGEREF, Populations	2015-2025  2021 - 2025	Rapports d'atelier  Rapport d'atelier
	<b>A7.1. Identifier les services écosystémiques et favoriser leur existence à long terme, notamment de ceux qui favorisent la santé et le bien-être</b>	Atelier sur l'évaluation des services écosystémiques des RB	OIPR, CRE/UNA, CNMAB et autres partenaires	2015-2025	Rapports d'ateliers disponibles
Les services écosystémiques identifiés à la RBC au cours d'une étude		OIPR, CRE/UNA, CNMAB et autres partenaires	2015-2025	Rapports d'études	
Elaboration de thèmes de recherches prioritaires relatifs au Paiement des services environnementaux, aux Partenariats publics-privés, aux orientations de stabilisation de l'agriculture, Accès et partage des ressources génétiques, etc.		Universités et instituts de recherche	2011-2025  Exécution des recherches, identification et prise en charge des services écosystémiques	Rapport d'atelier disponible	
	<b>A7.2. Mettre en œuvre des mécanismes pour des</b>	Accord de partenariat entre le CRE et le Secrétariat permanent de REDD+ en Côte d'Ivoire	SEP REDD-CI et CRE/UNA, CNMAB	2016-2025  Application	Accord de partenariat disponible

<b>paiements pour services environnementaux (PSE) équitables</b>	Atelier de finalisation de l'Avant-projet de loi relatif à la conservation et à la gestion de la diversité biologique y compris la compensation écologique en Août 2016	MINEDD et CRE/UNA, CN MAB	2016-2025 Mise en place et application	<b>Document disponible</b>
	Mécanismes pour des PSE équitables mis en œuvre dans les RB	États membres, autorités nationales et sous-nationales et RB	2016-2025	<b>Nombre de RB ayant mis en œuvre des systèmes de PSE</b>
<b>A7.3. Mettre en œuvre des programmes pour préserver, maintenir et promouvoir les espèces et variétés qui ont une valeur économique et/ou culturelle et sur lesquelles reposent les services écosystémiques</b>	Programme National d'Investissement agricole (PNIA/Profiab)	Ministère de l'agriculture et du développement rural (MINADER)	2010-2025 Valorisation	<b>Document et rapport d'activités</b>
	Des mesures riveraines sont prévues par la loi et sont appliquées avec l'appui de l'ANADER avec la prévision d'une centaine de projets identifiés par les populations elles-mêmes	OIPR, ANADER, CRE/UNA, Populations riveraines, CNMAB	2015-2020	<b>Rapport disponible</b>
	Des chaînes de valeur Karité, Oignon et maïs vulgarisées dans la RBC avec l'appui du PROFIAB/GIZ	GIZ, OIPR, Populations locales et autres partenaires	2015-2020	<b>Rapport disponible</b>
	Les activités culturelles telles que le Festival du Zanzan ou du Bounkani, la semaine du KROUBI sont réalisées annuellement dans la RBC	GIZ, OIPR, Conseil général, Populations locales et autres partenaires	Toutes les années	<b>Médias</b>
	Synthèse de l'atelier de validation de la stratégie nationale de l'accès aux ressources génétiques et la partage juste et équitable des avantages découlant de leur utilisation (APA)	MINEDD, Point focal APA, Université, Centres de recherche et CN MAB, Société civile	2 octobre 2014-2025 Application	<b>Rapport disponible</b>
	Elaboration de la Stratégie des ressources naturelles	MINEDD, OIPR, CNMAB et autres partenaire	2014-2025 Application	<b>Documents de stratégie disponible</b>
	Atelier de validation du projet de Stratégie et de plan d'action pour la biodiversité	MINESUDD, CRE/UNA, OIPR	17 et 18 novembre 2014-2025 Application	<b>Rapport d'atelier disponible</b>
	Initiatives soutenant ces objectifs ou les incluant à d'autres objectifs mis-en œuvre	RB, États membres, autorités sousnationales, autres parties prenantes	2016-2025	<b>Nombres d'initiatives par RB visant à améliorer le statut d'espèces qui ont une valeur</b>

					économique et/ou culturelle
<b>Domaine d'action stratégique B. Collaboration et mise en réseau inclusive, dynamique et axée sur les résultats au sein du programme MAB et du Réseau mondial des réserves de biosphère</b>					
<b>B1. Gestionnaires/ coordinateurs efficaces des RB et parties prenantes des RB engagées</b>	<b>B1.1. Mettre en place des programmes mondiaux d'éducation, de renforcement des capacités et de formation</b>	Participation des RB au salon sur le tourisme de nature du 22 au 29 septembre 2014 à Paris, en France	OIPR, CI-Tourisme	2014- 2025  Application des conclusions	<b>Rapport disponible</b>
		Participation de la RBC au salon international du tourisme d'Abidjan (SITA) tenu chaque année  Participation de la RBT à divers fora internationaux (Forum des jeunes des sites MAB, Atelier de la plateforme intergouvernementale sur la biodiversité et les services écosystémiques, salon TOP RESA), nationaux (salon international du tourisme d'Abidjan, salon de l'Agriculture et des Ressources Animales, Journées Africaines de l'Ecologie et du Changement Climatique) et locaux (salon d'agroforesterie de San Pedro)	OIPR, CI-Tourisme  MINADER, MAB, partenaires	2012-2025	<b>Rapports disponibles</b>
		Un plan de formation disponible et mis à jour annuellement  Plan de formation triennal 2021-2023 de la RBT en cours de préparation. Toutefois, les besoins de formation sont identifiés et exécutés chaque année  Un plan de formation triennal 2021-2023 de la RBC en cours de validation	OIPR	2016-2025	<b>Rapport disponible</b>
		Programmes mondiaux d'éducation, de renforcement des capacités et de formation créés et opérationnels	Secrétariat du MAB, réseaux régionaux et	2016-2025	<b>Nombre de programmes créés ; nombre d'événements et de participants</b>

		thématiques du MAB		
<b>B1.2. Mettre en place des programmes régionaux d'éducation, de renforcement des capacités et de formation</b>	Participation des RB à l'atelier des gestionnaires sur la préparation du « guide pour la gestion des réserves de biosphères de l'UNESCO en Afrique » du 6 au 11 octobre 2014 à Tunis	OIPR	2014– 2025 Application des conclusions	<b>Rapport atelier disponible</b>
	Programmes régionaux d'éducation, de renforcement des capacités et de formation créés et opérationnels, cours universitaires compris	Secrétariat du MAB, bureaux hors Siège de l'UNESCO, réseaux régionaux et thématiques, CN MAB, commission nationale UNESCO, universités, CRE/UNA	2016-2025	<b>Nombre de programmes créés ; nombre d'événements et de participants et RB représentées</b>
	Rencontres Régionales Arabo-Africaines sur les Réserves de Biosphère dans le contexte des Changements Climatiques (1ère Rencontre conjointe des Programmes MAB et PHI de l'UNESCO)	AfriMAB et ArabeMAB	2016-2017	<b>Rapports disponibles</b>
	Mission du DG ERAIFT- RD Congo en Côte d'Ivoire du 22 au 25 nov. 2012	CNMAB, CRE/UNA, CNI/ UNESCO, Universités, OIPR, SODEFOR, ONG, Ministères, Partenaires au développement	2012 – 2025 Application des conclusions	<b>Rapport de mission disponible</b>
	Atelier de mise en œuvre du Comité de pilotage du processus de création de l'Institut Régionale Post-universitaire d'Aménagement et de gestion intégrés des forêts et territoires tropicaux (IRAIFT) en Afrique de l'Ouest		24 nov 2012 – 2025 Création et fonctionnement	<b>Rapport de l'atelier disponible</b> <b>Projet de Communication en conseil des Ministres sur le Comité de Pilotage du projet IRAIFT disponible</b>
	Réalisation et Validation de l'étude de faisabilité de l'Institut Régionale Post-universitaire d'Aménagement et de gestion intégrés des Forêts et Territoires tropicaux (IRAIFT) en Côte d'Ivoire		2020-2025 Création et fonctionnement	<b>Rapport de l'étude de faisabilité disponible</b> <b>Rapport CA 2020</b>
	Processus d'obtention de l'accord de siège de IRAIFT, ouverture et fonctionnement			

		Participation de la RBC à l'atelier de formation des professionnels du patrimoine mondial africain en Afrique du Sud du 23 au 28 mai 2022	Fonds pour le Patrimoine Mondial Africain (FPMA) en partenariat avec le Département de l'Environnement, des Forêts et de la Pêche (DEFF) d'Afrique du Sud, les organisations consultatives (ICOMOS, UICN et ICCROM), le Centre du patrimoine mondial (CPM) et l'École du patrimoine africain (EPA)		<b>Rapport de formation</b>
<b>B2. Réseaux régionaux et thématiques inclusifs</b>	<b>B2.1. Garantir la participation de toutes les parties prenantes concernées aux réseaux régionaux et thématiques</b>	Participation de la RBC à l'Assemblée Générale de AfriMAB, au Nigéria	OIPR, CRE, GIZ	2017	<b>Rapport disponible</b>
		Participation de la RBT à l'Assemblée Générale de AfriMAB, au Nigéria			
		Organisation de la 6 <sup>ème</sup> Assemblées Générales du Réseau africain du Programme MAB (AfriMAB)	CNMAB, CRE/UNA, OIPR, MINEDD; MESRS	2019-2025	<b>Rapports disponibles</b>
		Participation de la RBC à la 6 <sup>ème</sup> AG de AfriMAB tenue en Côte d'Ivoire en septembre 2019			
		Participation de la RBT à la 6 <sup>ème</sup> AG de AfriMAB tenue en Côte d'Ivoire en septembre 2019			
		Participation de deux groupes d'acteurs (gestionnaires, Chercheurs) au 4e Congrès mondial des RB	OIPR, CRE/UNA, Universités		
		Mesures prises lors des réunions des réseaux régionaux et thématiques pour garantir une participation élargie des parties prenantes	Réseaux régionaux et thématiques	2016-2025	<b>Nombre et origine des participants aux réseaux</b>
<b>B3. Réseaux régionaux et thématiques disposant de ressources</b>	<b>B3.1. Élaborer un plan de développement pour chaque réseau</b>	Créer un fonds pour soutenir et perenniser le financement des RB qui va financer le système de programmation du réseau AfriMAB (AfrilioFund)	Réseaux régionaux et thématiques	D'ici fin 2025	<b>Nombre de réseaux ayant un plan de développement</b>

adaptées					
<b>B4. Collaboration efficace au niveau régional et thématique</b>	<b>B4.1. Créer des conditions propices à la recherche, la mise en œuvre et la surveillance collaboratives</b>	Groupes de travail créés pour développer des projets et des activités de recherche collaboratifs	Réseaux régionaux et thématiques	2016-2025	<b>Nombre de groupes de travail créés ; nombre d'activités collaboratives</b>
<b>B5. Visibilité des réseaux régionaux et thématiques et de leurs activités</b>	<b>B5.1. Diffuser les résultats des activités de réseau en interne et en externe, y compris les exemples de bonnes pratiques dans les RB</b>	Atelier, CGL, PO sont des opportunités pour avoir une bonne visibilité de la gestion de la RB et de bonnes pratiques Mettre en place des prix nationaux ou internationaux pour la RB la mieux gérée	Réseaux nationaux, régionaux et thématiques	2016-2025	<b>Fréquence et nature des activités de communication pour chaque réseau</b>
		Rapports des réseaux publiés, informations générées sur Internet et les réseaux sociaux	Réseaux nationaux, régionaux et thématiques	2016-2025	<b>Fréquence et nature des activités de communication pour chaque réseau</b>
<b>B6. Coopération transfrontalière et transnationale entre les RB</b>	<b>B6.1. Créer et mettre en œuvre des jumelages entre RB dans différents pays</b>	Mise en place d'un comité pour le Corridor national de pilotage pour le suivi et la coordination de la mise en place d'un corridor écologique entre le PNT (Côte d'Ivoire) et le PN de Sapo (Libéria)	MINEDD / DEPN	Juin 2016 – 2025 Mise en place et fonctionnement	<b>Existence du Comité</b>
		Voyage d'échanges des CGL dans d'autres pays	OIPR, Autorités administratives et autres partenaires	2018-2025	<b>Rapport disponible</b>
		Jumelages opérationnels créés	États membres, autorités nationales, RB, comités nationaux du MAB	2018 -2025	<b>Nombre de jumelages</b>
	<b>B6.2. Concevoir et mettre en œuvre des RB transfrontalières (RBT)</b>	Participation à un atelier régional organisé par le bureau régional de l'UNESCO du Ghana du 28 et au 29 novembre 2014 à Accra	Comités Nationaux MAB de l'Afrique de l'Ouest	2014 – 2025 Applications des conclusions	<b>Rapport disponible</b>
Rencontres d'identification, de lancement et de		États membres, autorités	D'ici fin	<b>Disponibilités des rapports</b>	

		suivi du processus d'inscription des RBT, RBT conçues et mises en œuvre	nationales, comités nationaux du MAB	2025	de rencontres (ateliers, réunions...)
		Participation de la RBC à la réunion de coordination des AP en Afrique de l'Ouest dans un contexte de sécurité fragile sur le thème "quels défis pour la conservation en Afrique de l'Ouest" du 30 au 31 mai 2022 à Ouagadougou,			Rapport Atelier
<b>B7. Réseau interdisciplinaire actif et ouvert de scientifiques/détenteurs de savoirs partageant la vision et la mission du MAB</b>	<b>B7.1. Créer un réseau international de scientifiques/détenteurs de savoirs qui travaillent dans et avec les RB et s'engagent au sein de réseaux nationaux et internationaux de scientifiques/détenteurs de savoirs</b>	Echanges entre CNMAB, une délégation de l'UICN- PAPACO et l'OIPR pour discussion d'un projet d'urgence pour les RB	CNMAB, CRE/UNA, OIPR, UICN/PAPACO, Afrique Nature, WCF, Fondation des parcs et réserves	2010 – 2025 Mise en place et évaluation de la performance de gestion	<b>Rapport disponible</b> <b>Un projet d'urgence pour la Réserve de Biosphère de la Comoé sera exécuté</b>
		Atelier EOH (Enhancing Our Heritage), RB Taï et Comoé depuis 2014	UICN, OIPR, CRE/UNA et Partenaires	2016 – 2025 Evaluation de la performance de gestion	<b>Rapport d'atelier disponible</b>
		Atelier IMET (Integrated Management Effectiveness Tool) de la Comoé en 2016 Atelier IMET (Integrated Management Effectiveness Tool) de la RBT en 2016, 2019, 2020 avec l'ensemble des parties prenantes à la gestion	OIPR, partenaires, BIOPAMA, populations locales	2016-2025 Evaluation de l'efficacité de gestion	<b>Rapport d'atelier</b>
		Participation à l'atelier de formation et de mise en place d'un réseau de coaches en Afrique de l'Ouest et en Afrique centrale à l'utilisation de l'outil Participation de la RBT à l'atelier de formation et de mise en place d'un réseau de coaches en Afrique de l'Ouest et en Afrique centrale à l'utilisation de l'outil	OIPR, BIOPAMA	2019	<b>Rapport de formation</b>
		Création d'un réseau international de scientifiques/détenteurs de savoirs travaillant dans et avec les RB Prise en compte des résultats de recherche et création d'un réseau entre tous les chercheurs venant de tout horizon pour conduire des recherches dans la RBTaï	Scientifiques/détenteurs de savoirs dans les comités nationaux du MAB, réseaux régionaux et thématiques, autres scientifiques/détenteurs de savoirs travaillant dans/avec les RB	D'ici 2025	<b>Nombre et profils des membres du réseau ; liens formels entre le réseau et d'autres réseaux nationaux et internationaux de scientifiques/détenteurs de savoirs</b>



	<b>B7.2. Élaborer un calendrier conjoint de recherche et d'échange de connaissances pour le réseau international</b>	Etablir un inventaire des chercheurs, déterminer avec le CIC des actions de recherche prioritaire, définir un calendrier d'exécution, sortir une périodicité pour l'évaluation des projets exécutés Echanges d'expérience par des voyages d'étude inter et intra RB Créer des jumelages	Scientifiques/détenteurs de savoirs dans les comités nationaux du MAB, réseaux régionaux et thématiques, <i>autres scientifiques/ détenteurs de savoirs travaillant dans/avec les RB</i>	D'ici 2025	<b>Liste des chercheurs, définition d'actions de recherche prioritaire, Etablissement d'un calendrier d'exécution</b>
		Calendrier conjoint de recherche et d'échange de connaissances élaboré	Scientifiques dans les comités nationaux du MAB, RB, réseaux régionaux et thématiques	D'ici 2025	<b>Qualité et contenu du calendrier de recherche conjoint ; nombre d'activités menées par le réseau</b>

**Domaine d'action stratégique C. Partenariats externes efficaces et financement durable et suffisant pour le programme MAB et le Réseau mondial des réserves de biosphère**

<b>C1. Ressources adaptées pour le programme MAB et le WNBR</b>	<b>C1.1. Préparer un plan de développement et un plan marketing soumis à l'approbation du CIC</b>	Processus en élaboration par les différents partenaires depuis le projet PARCCI et la banque mondiale Existence de partenaires technique et financier L'Etat Les collectivités Le secteur privé Les relations bilatérales dans le cadre des RB transfrontalières	Scientifiques/détenteurs de savoirs dans les comités nationaux du MAB, réseaux régionaux et thématiques, <i>autres scientifiques/ détenteurs de savoirs travaillant dans/avec les RB</i>	D'ici fin 2020	<b>Rapports</b>
		Version préliminaire du plan de développement et du plan marketing soumis au CIC en vue de leur adoption	Secrétariat du MAB	Présenté au CIC du MAB en 2018	<b>Plan approuvé par le CIC</b>
	<b>C1.2. Mettre en œuvre le plan de développement et</b>	Fait à la RB Taï Fait pour la RB Comoé	OIPR et Partenaires	D'ici 2019	<b>Existence du Plan de développement Existence du plan d'affaires</b>

	<b>le plan marketing</b>	Plan de développement et plan marketing mis en œuvre	Toutes les parties prenantes du MAB	À partir de 2018	<b>Ressources financières mobilisées</b>
<b>C2. Reconnaissance du programme MAB comme principal partenaire de l'UNESCO et d'autres organisations internationales et des conventions visées</b>	<b>C2.1. Créer et profiter des conditions propices à la collaboration et aux partenariats au sein de l'UNESCO</b>	Initiative MAB et PHI Partenariat doit être fait avec le PM, le RAMSAR. Voir comment la RB profite de tous ces mécanismes internationaux	Comités nationaux MAB : AfriMAB et ArabeMAB	À partir de 2016	<b>Rapports</b>
		Plan de développement et plan marketing mis en œuvre	Toutes les parties prenantes du MAB	À partir de 2018	<b>Ressources financières mobilisées</b>
		Création, maintien et/ou renforcement de partenariats entre le MAB et d'autres programmes et entités de l'UNESCO. Programme MAB et RB mentionnés dans les documents C/4 et C/5	Secrétariat du MAB, réseaux et comités nationaux du MAB, commissions nationales de l'UNESCO	2016-2025	<b>Nombre de collaborations et de partenariats au sein de l'UNESCO</b>
	<b>C2.2. Créer des conditions de collaboration et de partenariats avec des programmes internationaux et les conventions visées</b>	Créer une plateforme où le MAB échange avec tous les autres programmes selon des périodicités car la plupart de nos RB sont sous l'égide de plusieurs programmes, complémentarité, renforcer les interfaces, leurs bonnes pratiques, échanger sur les différents outils, partager les expériences.	Toutes les parties prenantes du MAB	D'ici 2019	<b>Plateforme créée</b>
		Propositions sur la collaboration et les partenariats élaborées et partagées avec des programmes Internationaux et les conventions visées	Secrétariat du MAB, réseaux et comités nationaux du MAB, commissions nationales de l'UNESCO	D'ici fin 2017	<b>Nombre de collaborations et de partenariats avec des programmes internationaux</b>
<b>C3. RB et réseaux régionaux générant leurs propres revenus</b>	<b>C3.1. Organiser le renforcement des capacités à mettre en place des approches permettant de générer des revenus</b>	Mise en place du renforcement des capacités à mettre en place des approches permettant de générer des revenus	Secrétariat du MAB, réseaux régionaux, agences nationales	2016-2025	<b>Nombre d'événements organisés ; nombre de participants</b>
	<b>C3.2. Promouvoir les</b>	Partenariats créés et financements mobilisés pour	RB, groupes de RB, comités	2016-2025	<b>Nombre de RB et de réseaux</b>

	<b>partenariats pour lever des fonds auprès d'entités externes ayant des objectifs compatibles avec ceux du programme MAB</b>	les projets qui visent l'application de politiques ou programmes externes aux RB	nationaux du MAB, réseaux régionaux		<b>régionaux menant des activités financées grâce à des partenariats</b>
<b>C4. Reconnaissance du programme MAB comme partenaire essentiel du secteur privé</b>	<b>C4.1. Définir des orientations sur les partenariats avec le secteur privé à l'adresse des comités nationaux et des RB</b>	Orientations opérationnelles définies	Secrétariat du MAB, comités nationaux du MAB	Présentées au CIC du MAB en 2018	<b>Adoption des lignes directrices par le CIC en 2018</b>
	<b>C4.2. Créer des conditions propices à la collaboration et aux partenariats avec le secteur privé qui soient ouverts, responsables et durables</b>	Partenariats avec le secteur privé créés, maintenus et/ou renforcés  2 accords-cadres signés avec 2 opérateurs privés du tourisme autour de la RBC  1 convention signée entre un opérateur et l'AVCD de Bania pour l'exploitation du Camp Touristique  Des conventions en cours d'élaboration avec des opérateurs miniers (CENTAMIN, Barrick Gold Tongon) autour de la RBC pour la gestion durable du Parc.  1 convention signée avec 1 opérateur privé (N'Zi River Lodge) pour l'exploitation touristique du site de Djouroutou  1 convention en cours de préparation avec WCF pour la valorisation touristique du site de Taiï  1 convention tripartite OIPR/WCF/Population locale en cours de préparation pour la valorisation touristique des atouts culturels de Taiï	Toutes les parties prenantes du MAB  OIPR, Kafolo Safari Lodge, COBA GROUP        OIPR, N'Zi River Lodge, WCF, Population locale	2018-2025        2018-2025	<b>Nombre de collaborations et de partenariats avec le secteur privé</b>
<b>C5.</b>	<b>C5.1. Créer des conditions</b>	Préparation de propositions de projet destinées à des agences de financement régionales et	États membres, comités nationaux du MAB,	2016-2025	<b>Nombre de projets financés par des mécanismes de</b>

<b>Reconnaissance du fait que le programme MAB contribue à la réalisation des objectifs des programmes de financement régionaux et nationaux</b>	<b>propices à des projets et activités financés par des agences de financement nationales et régionales</b>	nationales conformes aux objectifs communs	commissions nationales de l'UNESCO, RB		<b>financement régionaux et nationaux</b>
<b>C6. Contribution des entrepreneurs et des entreprises sociales aux activités des RB</b>	<b>C6.1. Fournir des orientations et une formation aux entrepreneurs et aux entreprises sociales sur la façon de s'impliquer dans les RB</b>	Orientations et formations fournies aux entrepreneurs et aux entreprises sociales	Comités nationaux du MAB, commissions nationales de l'UNESCO, secrétariat du MAB, agences nationales, secteur des entreprises, universités, instituts de recherche	2016-2025	<b>Nombre de pays fournissant des orientations ; nombre d'entrepreneurs concernés</b>
	<b>C6.2. Créer des conditions favorables pour les entrepreneurs et les entreprises sociales dans les RB, grâce à des formations, des mesures incitatives et des marchés publics</b>	Idées, partenariats et mécanismes fournis aux entrepreneurs et aux entreprises sociales pour s'impliquer dans les RB	RB, entreprises sociales, entrepreneurs, universitaires	2016-2025	<b>Nombre d'entreprises impliquées dans les RB ; nombre de mécanismes créés qui connectent les entrepreneurs aux RB ; part de financement public réduite dans les budgets des RB</b>

<b>C7. Reconnaissance des RB au niveau national et international</b>	<b>C7.1. Mener une analyse sur le renforcement de l'identité stratégique (image de marque du MAB) au niveau mondial et la mettre en place, assortie d'orientations nationales</b>	Marque RB mondiale créée et assortie d'orientations nationales	Secrétariat du MAB, comités nationaux du MAB, commissions nationales de l'UNESCO	D'ici fin 2018	<b>Lancement officiel de la marque et des orientations</b>
	<b>C7.2. Utiliser la marque dans des produits et services conformément aux orientations nationales</b>	Marque RB utilisée pour le marketing de biens et services conformément aux orientations nationales	RB, secrétariat du MAB, autorités nationales, comités nationaux du MAB, secteur des entreprises, entreprises sociales	2019-2025	<b>Nombre de produits et de services portant la marque RB</b>
<b>C8. Synergies renforcées entre les RB</b>	<b>C8.1. Encourager la promotion et le marketing communs des produits et des services des RB entre les RB et au-delà</b>	Organisation de la première session conjointe des CGL des RB Taï et Comoé	OIPR, CRE, CNMAB, Autorités administratives, ONG, populations riveraines	29 septembre 2016 – 2025 Sessions périodiques	<b>Rapport disponible</b>
		Informations échangées sur la disponibilité des biens et services dans les RB et dispositifs communs mis en œuvre  Voyage d'échange d'expérience à la RB de Pendjari	Autorités nationales, RB, secteur des entreprises  OIPR, GIZ, Chef traditionnel	2016-2025  2020	<b>Nombre de plans de commercialisation communs créés ; nombre de produits et de services disponibles dans le cadre de ces plans</b>
<b>Domaine d'action stratégique D. Communication et partage d'informations et de données global, moderne, ouvert et transparent</b>					
<b>D1. Accès total aux documents, données,</b>	<b>D1.1. Mettre en œuvre la politique d'accès ouvert adoptée par le CIC en 2014</b>	Elaboration de deux films documentaires pour la promotion et la mise en valeur de la diversité biologique exceptionnelle de la RB Taï  2 films documentaires sur le PNC disponibles	OIPR	2011 – 2025 Exploitation	<b>Existence des films :</b> <b>1- Dianes et Colobes : Alliance de singes dans le Parc national de Taï ;</b> <b>2- La forêt magique de</b>

<b>informations et autres supports relatifs au MAB</b>					<b>l'Hippopotame pygmée.</b>
		Accès ouvert aux documents, données, informations et autres supports relatifs au MAB	Secrétariat du MAB, réseaux, États membres, autorités nationales, comités nationaux du MAB, commissions nationales de l'UNESCO, RB	D'ici fin 2016	<b>Accès en ligne aux documents, données et autres supports ; nombre de pays ayant mis en œuvre la politique d'accès ouvert</b>
<b>D2. Sensibilisation accrue à tous les aspects du programme MAB</b>	<b>D2.1. Élaborer une stratégie de communication et un plan d'action</b>	Développement de boîte à outils en cours pour la RBC avec l'appui de la GIZ	GIZ, OIPR		
		1 plan de communication digitale disponible et mis en œuvre pour la RBC 1 plan de communication disponible 1 prospectus des cas de réusite au PNC disponible			
		Création et renforcement des radios locales pour la gestion durables des RB Existence d'une stratégie de communication impliquant les radios locales pour la RBT	OIPR, CNMAB, CRE/UNA, Radios de proximité	2012– 2025 Exploitation	<b>Existence des radios locales</b>
		Création d'un mensuel d'information sur les RB et l'OIPR	CNMAB, Fondation pour les parcs et réserves, Coopération allemande (KfW/GIZ), WWF, WCF, CSRS, CRE/UNA, CNMAB, CI-Ecologie	2012-2025 Parution mensuelle	<b>Les numéros du mensuel d'information paraissent chaque mois</b>
		Mise à jour et actualisation du site web de la RB Taï , <a href="http://www.parcnationaltai.com">www.parcnationaltai.com</a> , et du site web du CRE (institution focale du MAB) <a href="http://www.cre-una.org">www.cre-una.org</a> Création d'une fenêtre PNC sur le site web de l'OIPR Création de page Facebook du PNC Création d'une fenêtre PNT sur le site web de	OIPR, CNMAB, CRE/UNA, ONG locale et organisations villageoises, FEM, La FPRCI	2012-2025 Fonctionnement	<b>Sites actifs, visités, Newsletter, diffusés</b>

		l'OIPR et de pages sur les réseaux sociaux (YouTube, Facebook)			
		Production de Mémoires, Rapport de stages des étudiants sur les RB.	CRE/UNA, Universités et autres instituts de recherche nationaux et internationaux	2012-2025 Exploitation des résultats	<b>Mémoires et rapports disponibles</b>
		Stratégie de communication et plan d'action élaborés	Secrétariat du MAB, autorités nationales et sous-nationales, comités nationaux du MAB	D'ici fin 2018	<b>Stratégie de communication et plan d'action approuvés par le CIC</b>
<b>D2.2. Mettre en œuvre le plan d'action sur la communication</b>		Journée internationale de la protection de la couche d'ozone le 16 sept. 2016	MINEDD, CN MAB, Autorités administratives	2016 – 2025 Chaque année	<b>Médias</b>
		Participation à la Journée du Projet HIPPO, 29 novembre 2013  Conduite des séances thématiques de sensibilisation sur des espèces phares (Eléphant, hippopotame pygmée, Céphalophe de Jentink, Panthère et Chimpanzé) auprès du public-jeune	CSRS, CRE/UNA, OIPR, populations riveraines, Directions des écoles primaires et élèves de l'espace Taï	2013 – 2025 Chaque année	<b>Rapports disponibles</b>
		Atelier sur le lancement d'une campagne de sensibilisation sur la maladie à virus Ebola à Taï  Campagne de sensibilisation sur les zoonoses (Ebola & COVID-19) et les risques liés à la manipulation et à la consommation de la viande sauvage	CSRS, CRE/UNA, OIPR, Autorités administratives et coutumières, populations locales	28 octobre 2014 – 2025 Sensibilisation continue sur d'autres thématiques	<b>Rapport atelier disponible</b>
		Plan d'action sur la communication mis en œuvre	Secrétariat du MAB, autorités nationales, comités nationaux du MAB, RB, réseaux régionaux	2019 - 2025	<b>Visibilité du MAB mesurée par le nombre de visiteurs des sites du MAB et des RB, le nombre de téléchargements liés au MAB, le nombre de références au MAB dans les médias internationaux</b>
<b>D2.3. Mettre en œuvre un programme de</b>		Programme de publications coordonné mis en œuvre	Secrétariat du MAB	2016-2025	<b>Nombre de publications</b>

	publications coordonné pour faciliter le partage de données et de connaissances				
	D2.4. Mettre en œuvre efficacement le site Internet du MAB (MABnet)	MABnet établi et opérationnel comme principale plateforme de communication, de données et d'informations pour le MAB, avec une politique claire en matière de données	Secrétariat du MAB	2016-2025	Mise à jour continue du contenu sur MABnet ; nombre de visiteurs sur MABnet ; nombre de téléchargements liés au MAB
<b>D3. Engagement et portée renforcés</b>	D3.1. Se servir des réseaux sociaux et d'autres nouvelles technologies d'information et de communication	Utilisation opérationnelle des réseaux sociaux et d'autres nouvelles technologies d'information et de communication Création d'une fenêtre PNT sur le site web de l'OIPR et de pages sur les réseaux sociaux (YouTube, Facebook) Création et animation de page Facebook du PNC	Autorités nationales, toutes les parties prenantes du MAB	2016-2025	Nombre d'acteurs du MAB utilisant les réseaux sociaux et d'autres technologies ; nombre moyen de posts, blogs, documents et autres activités

### Domaine d'action stratégique E. Gouvernance efficace du Programme MAB et du Réseau mondial des réserves de biosphère et en leur sein

<b>E1. Solide soutien des gouvernements des États membres à la mise en œuvre du programme MAB</b>	E1.1. Garantir la participation active d'au moins un représentant de chaque État membre du CIC lors de chaque session du CIC du MAB	Participation du Comité National MAB aux sessions du CIC	États membres, autorités nationales, comités nationaux du MAB, commissions nationales de l'UNESCO	2016-2025	Nombre de participants à chaque CIC
	E1.2. Fournir un appui	Prise en charge des missions du Comité national	États membres, autorités nationales, commissions	2016-2025	Nombre missions du comité du MAB et du Réseau



	institutionnel et des ressources pour faire en sorte que chaque comité du MAB et Réseau national des RB puissent assurer leurs missions	MAB	nationales de l'UNESCO		national des RB, prises en charges
<b>E2. Composition pluridisciplinaire des comités nationaux du MAB</b>	<b>E2.1. Veiller à ce que la composition de chaque comité national du MAB soit transdisciplinaire et représentative</b>	Composition équilibrée des comités nationaux du MAB qui reflète la nature transdisciplinaire du MAB et garantit la participation des RB	Comités nationaux du MAB, États membres, autorités nationales, commissions nationales de l'UNESCO	2016-2025	<b>Nombre de secteurs, agences et disciplines au sein du comité du MAB</b>
<b>E3. Mise à jour régulière de l'avancement par les États membres et suivi du Plan d'action</b>	<b>E3.1. Soumettre un rapport biennuel au CIC qui présente les progrès réalisés dans chaque État membre, à l'aide d'un modèle fourni par le secrétariat du MAB</b>	Rapports biennuels présentés au CIC et réalisés selon un modèle d'indicateurs de performance fourni par le Secrétariat du MAB ; rapport de suivi généré par le secrétariat du MAB sur la base des rapports nationaux	États membres, autorités nationales, comités nationaux du MAB, commissions nationales de l'UNESCO, secrétariat du MAB	2016-2025	<b>Rapports nationaux ; rapports biennuels et rapport de suivi disponibles sur MABnet</b>
	<b>E3.2. Évaluer la mise en œuvre du plan d'action à mi-parcours</b>	Évaluation à mi-parcours réalisée et commentée par les parties prenantes du MAB ; elle servira de base à la mise en œuvre de la seconde partie du plan d'action	Secrétariat du MAB en consultation avec l'IOS de l'UNESCO	2016-2020	<b>Rapport d'évaluation à mi-parcours disponible ; rapport d'évaluation présenté et discuté au CIC</b>
<b>E4. Bon fonctionnement des réseaux thématiques et</b>	<b>E4.1. Élaborer un plan assorti d'objectifs, d'un mécanisme d'évaluation des résultats et d'un calendrier pour chaque</b>	Plans assortis d'objectifs et de mécanismes d'évaluation des résultats élaborés par les réseaux régionaux et thématiques	Réseaux régionaux et thématiques	Entamée en 2017	<b>Disponibilité d'un plan assorti d'objectifs et de mécanismes d'évaluation des résultats</b>

<b>régionaux</b>	<b>réseau régional et thématique</b>				
	<b>E4.2. Présenter un rapport annuel au CIC sur les résultats des réseaux régionaux et thématiques</b>	Elaboration d'un rapport annuel sur les résultats présenté au CIC	Réseaux régionaux et thématiques	2017-2025	<b>Disponibilité rapport annuel sur les résultats sur MABnet</b>

## PROJETS EN PREVISION

- Projet 1 : Evaluation des impacts des changements climatiques sur les Réserves de biosphère de la Comoé et de Taï et de la Réserve Naturelle Intégrale du Mont-Nimba (site du Patrimoine mondial de l'UNESCO).
- Projet 2 : Projet pilote agrosylvopastoral pour l'élevage des aulacodes, la production de miel et la domestication du karité dans la zone périphérique du Parc national de la Comoé, Côte d'Ivoire.
- Projet 3 : Dynamique de réhabilitation des peuplements de la mangrove sur le littoral ivoirien.
- Projet 4 : Valorisation et gestion durable de la Réserve scientifique de Lamto en vue de son classement en Réserve de biosphère de l'UNESCO.
- Projet 5 : Renforcement des connaissances sur le concept de zonage pour un développement durable dans les Réserves de biosphère de la Comoé et de Taï en Côte d'Ivoire.
- Projet 6 : Gestion durable des ressources forestières et agroforestières des zones riveraines des aires protégées en Côte d'Ivoire.
- Projet 7 : Création de trois nouvelles Réserves de biosphère (Réserve naturelle intégrale du Mont Nimba, la Réserve naturelle scientifique de Lamto et le Parc National du Banco).
- Projet 8 : Bioactivité et gestion durable de quelques plantes médicinales utilisées par les populations riveraines des Réserves de biosphère de la Comoé et de Taï en Côte d'Ivoire.
- Projet 9 : Stratégie endogène de gestion des ressources naturelles : cas des forêts sacrées et des forêts marécageuses
- Projet 10 : Etablissement de corridors écologiques entre le PNC et les aires protégées du Ghana (Comoé, Molé et Bui) et ceux du Burkina Faso