



Migration et EFTP

Formation et cours de langue intégré

Soumis par CFL Söderhamn, Suède

Pratique novatrice : un exemple qui inspire

Avec l'afflux des migrants et des réfugiés qui sont arrivés en Europe à partir de 2015, un grand nombre d'entre eux sont venus en Suède pour demander l'asile et commencer une nouvelle vie. L'une des difficultés rencontrées fut la frustration de beaucoup d'immigrants et celle du marché du travail local par rapport au volume de temps qu'il fallait d'abord investir dans l'apprentissage du suédois avant de poursuivre des études ou de valider la scolarité antérieure et entrer dans la vie active. Pour ceux qui choisissent la formation professionnelle, il existe maintenant des programmes qui allient l'enseignement de la profession et de la langue simultanément. Ces programmes réduisent la période de temps au cours de laquelle les immigrants dépendent de l'aide sociale. À la fin du cours, les étudiants reçoivent un diplôme pour la formation professionnelle, ainsi qu'une note pour leur cours de langue, ce qui les rend aptes à l'emploi sur le marché du travail local.

- Date de démarrage : 2015
- Type d'institution de mise en œuvre : Organisations à but non lucratif/ONG
- Groupe cible : Les étudiants immigrants en formation professionnelle

CAF Söderhamn, Suède

Le centre d'apprentissage flexible (CAF) Söderhamn, est un centre d'éducation pour adultes dispensant des formations professionnelles, des cours universitaires et l'enseignement à distance dans la région de Hälsingland, dans la partie nord de la Suède rurale. Le CAF est l'un des cinq centres d'apprentissage pour adultes qui a été sélectionné comme « meilleures pratiques » en Europe suite à une étude initiée par la Direction générale de l'éducation et de la culture de la Commission européenne. La structure, composée de six écoles offre à la fois des programmes de formation professionnelle et d'enseignement académique.



CFL Söderhamn
Hälsinglands Utbildningsförbund

Description des activités

Destinée aux étudiants migrants, cette initiative offre une formation professionnelle avec une composante cours de langue qui permet aux étudiants d'entrer plus facilement dans le monde du travail et dans la société suédoise. Cela motive les participants et permet d'avoir une main-d'œuvre qualifiée répondant aux exigences sectorielles locales spécifiques, notamment le secteur de l'hôtellerie, de la garde des enfants et des aides-soignants. Le modèle utilise à la fois des enseignants professionnels et des professeurs de langue dispensant conjointement des cours dans un système multimodal.

Valeur ajoutée

Quels sont les défis actuels que relève votre initiative ?

Pour réussir leur entrée sur le marché du travail suédois, de nombreux immigrants doivent acquérir de nouvelles compétences, et pratiquer une nouvelle langue. La Suède a une population vieillissante donc il y a d'énormes besoins en travailleurs dans le système de protection sociale. L'offre d'emplois disponible aux migrants augmente ou diminue en fonction de différents facteurs. Le lieu de naissance et le niveau d'éducation en font partie. Les immigrants qui arrivent avec un faible niveau d'éducation dans un pays comme la Suède, où le second cycle du secondaire est le niveau minimal exigé, passent traditionnellement plusieurs années dans l'apprentissage des langues avant d'atteindre le niveau de compétences linguistiques adéquat pour commencer la formation professionnelle. Cela coûte à la fois du temps et de l'argent et peut provoquer des sentiments de désespoir

et d'aliénation chez les personnes qui voudraient être autonomes, mais qui doivent plutôt rester dépendantes des fonds d'aide sociale en apprenant lentement la langue.

Dans la région de Hälsingland, il y a une demande pour les infirmier.es, les travailleurs de la petite enfance et de la restauration, entre autres, et les écoles travaillent en étroite collaboration avec les sociétés environnantes pour offrir une formation professionnelle qui réponde aux besoins du marché du travail.

Pourquoi cette initiative est-elle une réussite ?

L'initiative a donné des résultats variés, mais est toujours en cours d'exécution. La formation des assistants maternels et des travailleurs de la restauration a été très efficace et a permis à de nombreux étudiants d'obtenir un emploi à la fin du programme. La formation des assistants infirmier.ère.s est toujours en cours, mais la plupart des étudiants travaillent déjà à temps partiel sur le terrain, tout en poursuivant leur formation.

Quelle est la valeur ajoutée de cet exemple ?

Une voie rapide pour accéder au monde professionnel qui augmente les chances pour les migrants de s'intégrer efficacement et de faire partie de la société locale. L'intégration est un problème majeur à résoudre pour de nombreux pays, et l'apprentissage d'un métier et l'obtention d'un emploi constituent des aspects importants d'une intégration réussie.

Impact sur les programmes de formation

Quelles implications cet exemple a-t-il pour les programmes actuels ou futurs ?

Un plus grand nombre de programmes de formation professionnelle pour adultes intégreront l'apprentissage des langues, grâce au succès des programmes précédents et en cours. Dans les domaines plus académiques, il y a une demande pour une formation supplémentaire afin de permettre à tous les enseignants de se concentrer à la fois sur la langue et les différentes matières, telles que l'histoire ou les sciences sociales. Cela s'est avéré bénéfique pour les apprenants d'une seconde langue et les apprenants de la première langue.

Dans quelle mesure cet exemple a-t-il un impact sur les systèmes d'EFTP ?

L'impact direct de cette initiative s'observe au niveau local auprès des trois municipalités où se trouvent les écoles. Toutefois, la demande pour l'intégration de la langue à la formation professionnelle se répand dans tout le pays. Le succès de l'initiative au niveau local est prometteur à cause des implications qu'elle pourrait avoir à un niveau plus élevé du système, si la formation en langue des migrants était incorporée dans d'autres matières de base comme l'histoire ou les sciences sociales.

Comment cet exemple répond-il aux exigences de l'industrie et de la société ?

Les écoles travaillent en étroite collaboration avec les communautés environnantes pour répondre aux sollicitations du marché de l'emploi local et proposer des formations dans ces domaines. Les étudiants sont des apprentis dans les industries locales, les maisons de retraite, et les écoles maternelles qui travaillent pendant leur formation afin d'assurer la qualité et l'adéquation de la formation, ainsi que la mise en réseau avec les employeurs potentiels.

Transférabilité

Quels sont les aspects de cet exemple qui peuvent avoir une valeur pratique pour d'autres Centres UNEVOC/institutions d'EFTP ?

Ceci est un exemple réussi d'un modèle d'intégration de la langue dans la formation qui permet de raccourcir la période entre l'arrivée dans le pays et l'entrée dans le marché de l'emploi local pour les migrants. Les institutions doivent travailler en étroite collaboration avec la société et l'industrie locales pour faire en sorte que la formation professionnelle offerte réponde aux besoins de recrutement des municipalités et des étudiants, et aussi permettre aux étudiants de pouvoir entrer en liaison avec les employeurs du secteur pendant leur formation. Il faut faire preuve de souplesse et d'habileté dans la conception des programmes et embaucher des formateurs professionnels dans des délais courts afin de répondre aux nouveaux besoins qui se posent dans les communautés.

Quels défis voyez-vous en cas de transfert dans un autre contexte ?

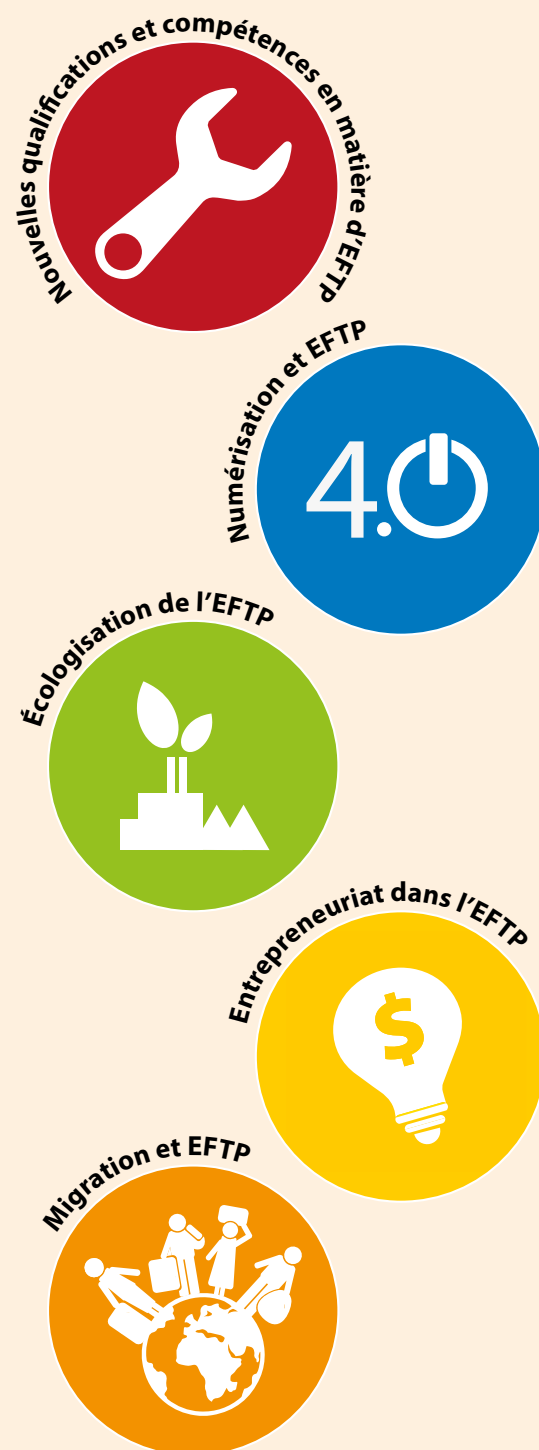
Les défis suivants peuvent être anticipés :

- Financement pour le recrutement de professeurs d'enseignement professionnel nécessaires,
- Satisfaction des demandes actuelles et futures du marché du travail,
- Difficultés dans la collaboration entre les différents enseignants.

-
- Personne à contacter :
M. Klas Tallvid, Responsable du Centre UNEVOC CAF Söderhamn, et Directeur de l'Association pour l'Éducation de Halsingland
klas.tallvid@hufb.se
 - Pour plus d'informations sur cette pratique :
www.hufb.se

Une partie du projet BILT porte sur la collecte de pratiques en matière d'innovation et d'apprentissage qui répondent aux défis systémiques dans les cinq domaines de travail du projet, dans le but de comprendre les éléments qui mènent à leur succès et qui peuvent être transférés à d'autres contextes.

Accédez à plus de pratiques d'innovation et d'apprentissage du projet BILT dans les domaines thématiques suivants :



*UNESCO-UNEVOC n'endosse aucune des pratiques incluses dans cette base de données et n'est pas responsable de leur gestion ou mise en œuvre.



Le projet BILT: « connecter innovation et apprentissage dans l'EFTP » offre une plateforme aux acteurs de l'EFTP et leur apporte un appui pour relever les défis actuels des systèmes d'EFTP, qui se posent en raison des changements technologiques, sociaux, environnementaux et dans le milieu de travail.

Le thème primordial du projet BILT porte sur les nouvelles qualifications et compétences dans l'EFTP, et se décline en quatre domaines de travail :

- Numérisation et EFTP,
- Écologisation de l'EFTP,
- Entrepreneurat dans l'EFTP, et
- Migration et EFTP.

Grâce à un échange régulier de connaissances, d'activités thématiques de projets et de groupes de travail d'experts, BILT offre des possibilités de collaboration entre les Centres UNEVOC et les acteurs de l'EFTP en Europe, et une plate-forme pour connecter l'innovation et l'apprentissage entre les Centres UNEVOC européens et les acteurs de l'EFTP dans les régions d'Asie-Pacifique et d'Afrique.

Les résultats des activités en cours sont accessibles sur la page Web de BILT et seront diffusés lors d'un forum d'apprentissage de BILT.

Le projet BILT est mis en œuvre en collaboration avec les membres du réseau UNEVOC, coordonné par l'UNESCO-UNEVOC avec le soutien de l'institut fédéral allemand pour l'éducation et la formation professionnelle (BIBB) et parrainé par le ministère fédéral allemand de l'éducation et de la recherche (BMBF).

Pour plus d'informations, veuillez visitez www.unevoc.unesco.org/bilt ou contactez-nous à unevoc.bilt@unesco.org

MISE EN ŒUVRE PAR



AVEC LE SOUTIEN DE



ET LE PARRAINAGE DE

