



Organización
de las Naciones Unidas
para la Educación,
la Ciencia y la Cultura



Patrimonio
Cultural
Inmaterial

EL PATRIMONIO VIVO Y LA PANDEMIA DE COVID-19

Panorama de la
encuesta en línea de la UNESCO



Las experiencias de más de 70 países han demostrado el efecto devastador de la pandemia de COVID-19 en el patrimonio vivo mundial, así como el papel que este puede desempeñar para mantener la conectividad social y la solidaridad durante el distanciamiento físico y el confinamiento.

Como parte de su respuesta a la actual crisis, la UNESCO movilizó sus redes para documentar e intercambiar experiencias de comunidades de todo el mundo sobre las repercusiones en el patrimonio vivo, y el papel que puede desempeñar para impulsar la capacidad de reacción y recuperación de las comunidades.

El presente documento presenta los resultados y las tendencias generales de este trabajo.

Hasta la fecha, la plataforma en línea contiene más de 200 experiencias provenientes de más de 70 países que muestran las distintas formas en que las comunidades han respondido a las consecuencias de la pandemia en su patrimonio vivo.

Encuesta en línea

La UNESCO inició la encuesta en línea en abril de 2020, dirigida a una amplia variedad de actores y con énfasis en las comunidades que están en el centro de la Convención para la salvaguardia del patrimonio cultural inmaterial.

La encuesta invitó a los participantes a “compartir sus experiencias relativas al patrimonio vivo” con sus propias palabras, lo que resultó en la obtención de valiosos testimonios en inglés, francés y español. Estos testimonios se han puesto a disposición del público en su idioma original mediante una [plataforma en línea](#). La encuesta todavía está en curso ¡[participe!](#)



La crisis de la COVID-19 pone de manifiesto la fragilidad del patrimonio vivo en situaciones de emergencia, pero también su capacidad de resiliencia: si bien la pandemia puede separarnos físicamente, el patrimonio vivo puede conectarnos, aportando esperanza, solidaridad e inspiración para ayudarnos a afrontar juntos la crisis.

PRINCIPALES TENDENCIAS



94%

CONFIRMÓ QUE SU PATRIMONIO VIVO SE HA VISTO AFECTADO POR LA PANDEMIA

59%

MENCIONÓ SOLUCIONES INNOVADORAS PARA LA TRANSMISIÓN DEL PATRIMONIO VIVO

27%

DESTACÓ LA CONTRIBUCIÓN DIRECTA DEL PATRIMONIO VIVO A LA CONECTIVIDAD SOCIAL

IMPACTO EN EL PATRIMONIO VIVO

VOCES DE LAS COMUNIDADES

“Muchos portadores de tradiciones, especialmente de elementos inscritos en las listas de la Convención, nos han hablado del dolor y la angustia que les ha causado no poder experimentar de manera habitual las prácticas y características de su patrimonio cultural inmaterial local”.

Centro de la Diversidad Cultural (Cultural Diversity Center),
Venezuela



© Jelena Milenovic

"Una tradición viva es la que se practica y se recrea constantemente en las comunidades. En tiempos de pandemia, cuando está prohibido socializar y desplazarse, no es posible poner en práctica la mayoría de las formas del patrimonio vivo.

Sin embargo, algunos individuos y grupos, que utilizan la tecnología actual, logran crear una cierta comunión y transmitir prácticas individuales a los jóvenes, de forma que el hilo de la transmisión de las tradiciones no se interrumpe”.

Sección Nacional de CIOFF® de Bosnia y Herzegovina



© Alena Pajlouskic

“La pandemia de COVID-19 ha tenido una incidencia negativa importante en las representaciones teatrales tradicionales japonesas, así como en los profesionales que elaboran los instrumentos escénicos necesarios para las representaciones. De hecho, importantes interpretaciones tradicionales, como Noh, Kyogen, Kabuki y Bunraku, han ido cancelándose progresivamente o aplazándose desde fines de febrero de 2020. La mayoría de ellas se interrumpieron a inicios de mayo de 2020”.

Tamiko Tamura, ONG para el proyecto de mantenimiento de la calidad de los instrumentos empleados en las artes escénicas japonesas, Japón



© Tamiko Tamura

Perturbaciones en la representación y transmisión del patrimonio vivo

- El distanciamiento físico y las medidas de confinamiento condujeron a la anulación o el aplazamiento de muchos eventos y rituales festivos.
- El acceso a espacios, lugares, objetos y materiales necesarios para la práctica y la representación del patrimonio vivo ha sido restringido.
- La pérdida de ingresos y medios de vida de los portadores y practicantes (muchos de los cuales operan en el sector informal) amenazan su transmisión.

El patrimonio vivo es resiliente a los cambios del entorno

- Las comunidades exploran nuevas formas de expresar, transmitir y salvaguardar su patrimonio vivo a pesar de las restricciones de distanciamiento físico, utilizando principalmente la tecnología digital y las redes sociales, y encontrando espacios escénicos alternativos.
- La pandemia fomenta la reflexión sobre la función y la importancia del patrimonio vivo en tiempos de crisis a través de debates públicos, consultas en línea e investigaciones.
- Un mayor tiempo en casa favorece la revitalización de elementos del patrimonio vivo, especialmente entre las generaciones más jóvenes.

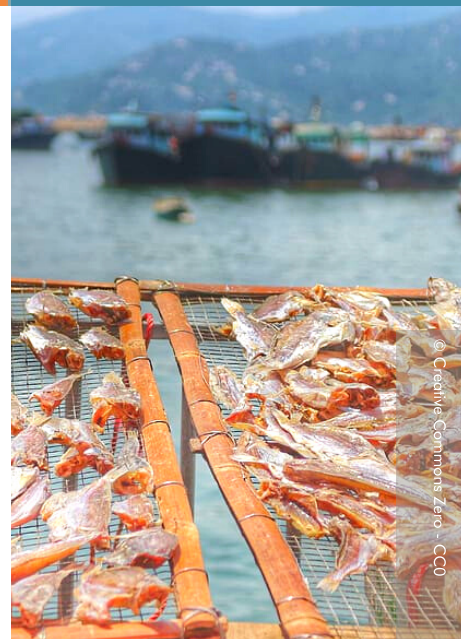


EL PATRIMONIO VIVO, UNA FUENTE DE RESILIENCIA

VOCES DE LAS COMUNIDADES

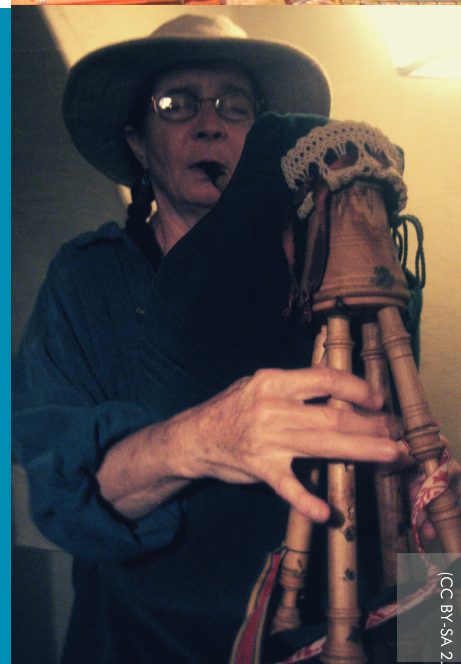
"Muchos ciudadanos empezaron a visitar su cultura tradicional y comenzaron a sembrar plantas comestibles que antes eran importantes fuentes de alimentación de la comunidad rural. La exploración de hábitos culinarios caseros y de la cultura alimentaria prosperó en la ciudad. Algunos empezaron a elaborar su propio vino de arroz, pastas fermentadas y sembraron vegetales en casa, es decir, utilizaron conocimientos y habilidades tradicionales para producir y conservar los alimentos".

Laboratorio de políticas para la sostenibilidad, Centro para la sociedad civil y la gobernanza, Universidad de Hong Kong



"Una nueva forma de socialidad se ha manifestado a través de canciones y música interpretadas desde los balcones y las ventanas de las casas, especialmente en las zonas urbanas, lo que destaca el importante papel de la música y de determinadas canciones como forma de expresión de nuestro patrimonio cultural común o, en todo caso, compartido, que nos permite obtener la energía para afrontar las dificultades de la crisis".

Asociación cultural "Circolo della Zampogna", Italia



"En Camboya, el patrimonio cultural inmaterial se moviliza para transmitir importantes mensajes de salud pública. El maestro de 75 años, Kong Nay, uno de los únicos grandes maestros de Chapei Dang Veng, canta sobre el lavado de manos, el distanciamiento social y otros consejos de seguridad frente a la COVID-19".

Artes vivas camboyanas, Camboya



EL PATRIMONIO VIVO, UNA FUENTE DE RESILIENCIA

PANORAMA DE LOS RESULTADOS DE LA ENCUESTA



© Austrian Commission for UNESCO. Trashumancia en los Alpes. Los practicantes todavía confían en que el PCI no se verá interrumpido por el virus (ya que se mantuvo durante la segunda guerra mundial y los disturbios políticos de los años 1960).

- Las tradiciones orales, la música y las danzas se practican como un modo de fortalecer la cohesión social y expresar mensajes de apoyo para los trabajadores sanitarios en primera línea.
- Practicar y aprovechar el patrimonio vivo que uno posee es fuente de consuelo espiritual y emocional, lo que contribuye al bienestar mental y disipa la ansiedad y la incertidumbre provocadas por la pandemia.
- Diversas formas de patrimonio vivo, como la poesía, las canciones y los relatos, se emplean para comunicar información acerca de la COVID-19, promover cambios de comportamiento y apoyar recomendaciones en materia de salud pública.
- Los sistemas locales de producción de alimentos, la agricultura y los servicios sanitarios suscitan un interés renovado, lo que fortalece las redes de ayuda y apoyo mutuos y promueve formas más sostenibles de convivencia.
- La artesanía y las formas artísticas tradicionales proporcionan una fuente alternativa de medios de vida para las comunidades que afrontan condiciones sociales y económicas precarias.

RESPUESTA DE LA UNESCO ANTE LA PANDEMIA DE COVID-19

Si bien miles de millones de personas en todo el mundo recurren a la cultura como fuente de resiliencia y conectividad social, la COVID-19 ha asestado un duro golpe a este sector. Las personas necesitan cultura, pero la cultura ahora está en crisis. Como respuesta, la UNESCO ha elaborado un plan de acción que se centra en cuatro puntos clave:

1. Comunicación, promoción y sensibilización

Para aumentar la visibilidad, promover la participación de la comunidad, garantizar el acceso continuo a la cultura, mejorar el conocimiento sobre el papel del patrimonio vivo ante las situaciones de emergencia e integrar la cultura en las respuestas nacionales ante la COVID-19.

- **Campaña de sensibilización**
#ShareOurHeritage #ShareCulture
- **Mensajes en las redes sociales para combatir el tráfico ilícito de la propiedad cultural**

3. Apoyo a los artistas, a los profesionales de la cultura y a las comunidades

Para movilizar el apoyo de la comunidad internacional a los artistas y al sector creativo, en especial a nivel local a través de las ciudades, promover el intercambio de conocimientos e identificar medidas de apoyo para profesionales creativos.

- **ResiliArt: apoyo a artistas y a profesionales de la cultura más allá de la crisis**
- **Red de Ciudades Creativas de la UNESCO**
- **Encuesta en línea sobre el Patrimonio vivo y la COVID-19**

2. Evaluación del impacto en el sector cultural y apoyo a las políticas públicas

Para movilizar a los Estados miembros, las organizaciones intergubernamentales, los bancos de desarrollo y las instituciones culturales, definir políticas públicas e integrar la cultura en las medidas nacionales posteriores a la crisis.

- **Reuniones en línea sobre el impacto de la COVID-19 en el sector de la cultura**
- **Análisis de datos nacionales de la Plataforma Cultura 2030**
- **Cultura y COVID-19: rastreador de impacto y respuesta**
- **Encuesta UNESCO-ICOM a museos y a los profesionales de los museos**

4. Desarrollo de capacidades y recursos para salvaguardar el patrimonio cultural

Para apoyar a profesionales y agentes de la cultura en la salvaguardia del patrimonio cultural, proporcionar conocimientos especializados y recursos, y fortalecer capacidades

- **Acceso abierto a recursos del patrimonio vivo, tales como:**
 1. Más de 60 unidades temáticas de formación
 2. Un conjunto de instrumentos
 3. sobre el PCI y el desarrollo sostenible
 4. Una bibliografía
 5. interactiva con más de 1000 referencias de investigación en 10 idiomas



© Venuca Evaran, Yoleita Quispe y

El patrimonio vivo en situaciones de emergencia

El presente trabajo contribuye a las continuas reflexiones realizadas por los órganos rectores de la Convención de 2003 sobre el patrimonio cultural inmaterial ante las situaciones de emergencia, que dieron lugar a la elaboración de principios, modalidades operacionales para la salvaguardia del patrimonio cultural inmaterial en situaciones de emergencia, aprobados en la 14ª reunión del Comité Intergubernamental en 2019. Para más información, [visite la página web.](#)

MÉTODO Y RESULTADOS PRELIMINARES DE LA ENCUESTA



Al diseñar la encuesta en línea, la UNESCO optó por algunas preguntas abiertas para permitir la participación más amplia posible, principalmente de portadores de tradiciones y partes interesadas, pese a las difíciles circunstancias. Las preguntas se enmarcaron en temas que se han ido desarrollando gradualmente desde 2016 sobre el patrimonio vivo y las situaciones de emergencia (el impacto en el patrimonio vivo y el patrimonio vivo como fuente de fortaleza).

La encuesta se distribuyó entre las redes de la Convención de 2003 (ONG acreditadas, la red global de facilitadores, centros de categoría 2, las oficinas de la UNESCO fuera de la sede y las Cátedras de la UNESCO relacionadas con el patrimonio vivo).

De las casi 300 respuestas recibidas o recogidas por la Secretaría, más de 200 proporcionaron suficiente información para compartir en línea. Para facilitar el acceso y el análisis de una cantidad tan grande de información cualitativa, la Secretaría elaboró un léxico sobre el tipo de impacto y fortaleza mencionados en las respuestas, y clasificó respectivamente las experiencias.

IMPACTO	
Tipo de impacto de la pandemia en el patrimonio vivo	% de experiencias mencionadas
Nuevas formas de representar o transmitir	59%
Cancelación/aplazamiento de eventos relacionados con el PCI	45%
Acceso restringido a lugares asociados	26%
Pérdida de medios de vida	23%
Iniciativas de reflexión sobre el PCI y la pandemia	13%
Revitalización del patrimonio inmaterial	11%
Acceso restringido a objetos/materiales asociados	6%
Actividad de salvaguardia cancelada/aplazada	5%

FUENTE DE RESILIENCIA	
Tipo de fortaleza proporcionado por el patrimonio vivo	% de experiencias mencionadas
Conectividad social	27%
Apoyo espiritual y bienestar mental	15%
Comunicación y sensibilización	6%
Agricultura y producción locales	5%
Medios de vida alternativos	5%
Educación no formal	4%
Atención sanitaria tradicional	4%