



Écologisation de l'EFTP

## NiB-Scout : le développement durable dans le secteur de la boulangerie

Soumis par ADB Nord gGmbH, Allemagne

**Pratique novatrice : un exemple qui inspire**



La boulangerie est une tradition séculaire en Allemagne. Avec plus de 3200 différentes spécialités de pain, les artisans boulangers allemands ont une réputation d'excellence. En même temps, la profession est confrontée à des défis fondamentaux, y compris une grave pénurie de travailleurs qualifiés et la question de savoir comment le développement durable peut se traduire dans la formation et comment la mettre en pratique dans le milieu professionnel. Pour y répondre, le projet 'NiB-Scout' a développé un nouveau contenu de formation en vue d'orienter l'apprentissage dans le secteur de la boulangerie vers le développement durable, le rendant ainsi plus attractif pour les apprenants, et mettant à nouveau l'accent sur des normes de qualité élevées.

- Date de démarrage : 05/2018  
Date de clôture : 04/2021
- Type d'institution de mise en œuvre :  
Organisations à but non lucratif/ONG
- Groupe cible :  
Apprentis et formateurs du secteur  
de la boulangerie

## Soumis par ADB Nord gGmbH, Allemagne

L'ADB Nord gGmbH est un centre de formation inter-entreprises chargé de la formation et du perfectionnement dans la filière boulangerie. Il accorde une attention particulière aux réfugiés, ainsi qu'aux jeunes ayant des besoins particuliers et propose une gamme variée d'options de formation futuristes dans les domaines de la production, des ventes et de la gestion.

## Description des activités

Les questions liées à la durabilité tels que la conservation des ressources ou l'origine et la qualité des matières premières sont de plus en plus au cœur des boulangeries allemandes. En fonction de l'orientation et du volume de production des entreprises, les produits régionaux et saisonniers prennent également plus d'importance. Ces tendances favorisent un retour aux procédés traditionnels et plus durables dans le secteur de la boulangerie, par exemple en laissant la pâte reposer plus longtemps au lieu d'utiliser des procédés techniques accélérés.

Pour soutenir ces efforts, le projet 'NiB-Scout' a créé un nouveau contenu de formation pour les centres de formation interentreprises, dans le but d'intégrer les compétences sectorielles vertes dans la formation professionnelle du métier de la boulangerie. Avec des thèmes tels que la question des déchets et de consommation d'énergie, ou de procédés de cuisson traditionnels, le nouveau contenu de la formation intègre des situations de vie réelles liées à la durabilité. Cela permet aux stagiaires et aux formateurs d'être confrontés à de nouveaux défis et de nouvelles façons d'envisager leur travail quotidien et contribue à renforcer leurs compétences professionnelles ainsi que sociales et méthodologiques.

Le projet 'NiB-Scout' a réussi à intégrer son nouveau contenu de formation dans les normes nationales de formation pour les centres inter-entreprises. Grâce à ce succès, l'ADB Nord et le NiB-Scout ont été reconnus par la commission allemande de l'UNESCO et le ministère fédéral allemand de l'éducation et de la recherche (BMBF) comme « sites d'apprentissage durable ».

## Valeur ajoutée

### Quels sont les défis actuels que relève votre initiative ?

L'Allemagne fait actuellement face à une grave pénurie de travailleurs qualifiés dans le secteur de la boulangerie. 90% des apprentis quittent le métier au cours de la première année

ou un an après l'apprentissage, à cause de l'environnement de travail difficile et exigeant. Parallèlement, les besoins des clients en matière de produits de boulangerie sains et fabriqués dans le respect de l'environnement ne font qu'augmenter. En outre, les jeunes, qui sont des apprentis potentiels, accordent de plus en plus d'importance à la durabilité. Dans ce contexte, le projet 'NiB-Scout' vise à promouvoir les compétences vertes au niveau de la formation dans le secteur de la boulangerie afin de renforcer les aspects de durabilité et rendre la formation en boulangerie plus attrayante.

### Pourquoi cette initiative est-elle une réussite ?

Un des éléments de réussite du projet consiste en l'intégration de travaux pratiques en situation réelle dans la formation des apprentis en entreprise, introduisant ainsi des mesures durables au niveau de l'entreprise. En général, le nouveau contenu de formation met un œuvre un concept didactique interactif et axé sur les processus, conjugué à une approche de mise en œuvre des processus d'apprentissage à travers des projets d'apprentissage novateurs au niveau de l'entreprise.

L'une des plus importantes leçons apprises fut la prise en compte des besoins, attentes, et surtout du savoir-faire et perspectives des entreprises partenaires. Ainsi, dès le début du projet, une approche axée sur la pratique dans le domaine professionnel a été appliquée. Le projet a permis de regrouper les responsables des différentes boulangeries, leurs stagiaires, leurs formateurs et l'ADB Nord gGmbH dans un centre de formation inter-entreprises en un temps relativement court dans le but de développer conjointement le nouveau contenu de formation.

### Quelle est la valeur ajoutée de cet exemple ?

Avec le nouveau contenu de la formation, les stagiaires apprennent l'importance du « développement durable » à travers l'acquisition de compétences vertes nécessaires et leur intégration dans leur travail quotidien. Les formateurs apprennent de nouvelles méthodes didactiques grâce au nouveau contenu et sont en mesure de rendre les leçons plus interactives et de transmettre de nouvelles compétences vertes. Formateurs et stagiaires deviennent ainsi des multiplicateurs dans leurs entreprises et contribuent à une meilleure prise de conscience sur les questions de durabilité de leurs collègues et dans leur entourage.

## Impact sur les programmes de formation

### Quelles implications cet exemple a-t-il pour les programmes actuels ou futurs ?

Grâce au projet, le nouveau contenu de la formation des apprentis boulangers et des formateurs des centres de formation inter-entreprises a été développé au niveau

national. Par conséquent, de nouvelles normes nationales ont été créées et font partie des programmes d'études des centres de formation inter-entreprises du secteur de la boulangerie en Allemagne.

### **Dans quelle mesure cet exemple a-t-il un impact sur les systèmes d'EFTP ?**

L'impact de cet exemple s'observe au niveau national, grâce à l'intégration de nouveaux contenus de formation des apprentis boulangers et des formateurs dans les normes nationales de formation.

### **Comment cet exemple répond-il aux exigences de l'industrie et de la société ?**

Comme pour beaucoup d'autres métiers, le secteur de la boulangerie subit une transformation sociale et économique. Par exemple, les produits pâtisseries fabriqués industriellement et les boulangeries des supermarchés font baisser les prix. De nombreux artisans boulangers mettent davantage l'accent sur la durabilité, et cela se reflète dans les procédés de fabrication traditionnels. La valeur et l'origine des matières premières traitées représentent une perspective d'avenir importante pour l'ensemble du secteur. L'excellence de la qualité des produits, les connaissances de base, les relations clientèle, ainsi que le recrutement de travailleurs qualifiés grâce à une formation approfondie, les qualifications et les opportunités de développement personnel constituent des aspects qui gagnent de plus en plus d'importance.

## **Transférabilité**

### **Quels sont les aspects de cet exemple qui peuvent avoir une valeur pratique pour d'autres Centres UNEVOC/ institutions d'EFTP ?**

En plus du matériel didactique sur la durabilité à l'endroit des formateurs et des stagiaires, le concept de la formation continue pour les formateurs / enseignants des centres inter-entreprises peut être transféré à tout autre branche professionnelle et type de centre de formation.

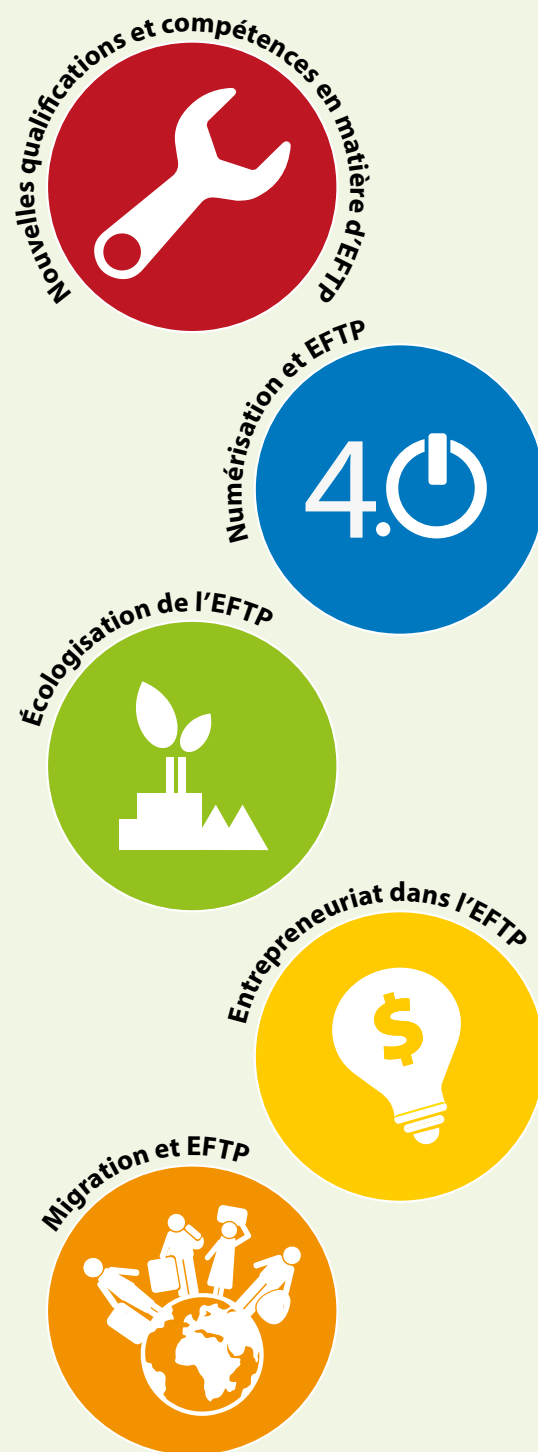
### **Quels défis voyez-vous en cas de transfert dans un autre contexte ?**

En général, il est important de revoir la réglementation sur la formation dans le secteur de la boulangerie en matière de durabilité afin d'intégrer les compétences sectorielles vertes. En cas de transfert à d'autres métiers, le défi serait d'adapter les résultats de ce projet aux exigences des autres secteurs industriels et de développer des aspects de développement durable adéquats pour les autres secteurs et professions.

- Personne à contacter :  
M. Michael Rothe, Directeur de projet, ADB Nord gGmbH  
[mr@adb-nord.de](mailto:mr@adb-nord.de)
- Institutions de mise en œuvre :  
ADB Nord gGmbH en collaboration avec k.o.s GmbH,  
Université de Potsdam et iconate GmbH

*Une partie du projet BILT porte sur la collecte de pratiques en matière d'innovation et d'apprentissage qui répondent aux défis systémiques dans les cinq domaines de travail du projet, dans le but de comprendre les éléments qui mènent à leur succès et qui peuvent être transférés à d'autres contextes.*

Accédez à plus de pratiques d'innovation et d'apprentissage du projet BILT dans les domaines thématiques suivants :



\*UNESCO-UNEVOC n'endosse aucune des pratiques incluses dans cette base de données et n'est pas responsable de leur gestion ou mise en œuvre.



Le projet BILT: « connecter innovation et apprentissage dans l'EFTP » offre une plateforme aux acteurs de l'EFTP et leur apporte un appui pour relever les défis actuels des systèmes d'EFTP, qui se posent en raison des changements technologiques, sociaux, environnementaux et dans le milieu de travail.

Le thème primordial du projet BILT porte sur les nouvelles qualifications et compétences dans l'EFTP, et se décline en quatre domaines de travail :

- Numérisation et EFTP,
- Écologisation de l'EFTP,
- Entrepreneurat dans l'EFTP, et
- Migration et EFTP.

Grâce à un échange régulier de connaissances, d'activités thématiques de projets et de groupes de travail d'experts, BILT offre des possibilités de collaboration entre les Centres UNEVOC et les acteurs de l'EFTP en Europe, et une plate-forme pour connecter l'innovation et l'apprentissage entre les Centres UNEVOC européens et les acteurs de l'EFTP dans les régions d'Asie-Pacifique et d'Afrique.

Les résultats des activités en cours sont accessibles sur la page Web de BILT et seront diffusés lors d'un forum d'apprentissage de BILT.

Le projet BILT est mis en œuvre en collaboration avec les membres du réseau UNEVOC, coordonné par l'UNESCO-UNEVOC avec le soutien de l'institut fédéral allemand pour l'éducation et la formation professionnelle (BIBB) et parrainé par le ministère fédéral allemand de l'éducation et de la recherche (BMBF).

Pour plus d'informations, veuillez visitez [www.unevoc.unesco.org/bilt](http://www.unevoc.unesco.org/bilt) ou contactez-nous à [unevoc.bilt@unesco.org](mailto:unevoc.bilt@unesco.org)

MISE EN ŒUVRE PAR



AVEC LE SOUTIEN DE



ET LE PARRAINAGE DE

