



Migration et EFTP



## MiniMaster

Soumis par Cometa, Italie

**Pratique novatrice : un exemple qui inspire**

Les migrants mineurs et les jeunes adultes risquent le chômage et l'exclusion sociale en raison de leurs profils peu qualifiés ou des difficultés à reconnaître leurs acquis et qualifications scolaires. L'initiative 'MiniMaster de Cometa Formazione' vise à réduire le risque d'exclusion sociale et de chômage des migrants, en comblant le manque de compétences auquel sont confrontées les entreprises locales, et en changeant les attitudes négatives des communautés d'accueil à l'endroit de ce groupe vulnérable.

- Date de démarrage : 2010
- Type d'institution de mise en œuvre : Organisations à but non lucratif/ONG
- Groupe cible : Les migrants mineurs et jeunes adultes (17-25 ans) et les demandeurs d'asile

## Cometa Formazione, Italie

Cometa Formazione, situé à Côme, en Italie, offre des services de formation aux mineurs et aux jeunes adultes. En outre, il vient en aide à un nombre croissant de migrants. Ce groupe cible est vulnérable car ils sont marginalisés en raison de la langue, des différences culturelles, et du statut social, et ils font face à des risques accrus d'être au chômage. L'approche pédagogique de Cometa, à savoir « l'Excellence Inclusive » vise à offrir aux apprenants des compétences professionnelles de haut niveau, renforcer leurs compétences sociales et émotionnelles, et leur offrir des opportunités d'emploi intéressantes.

## Description des activités

L'initiative 'MiniMaster' forme des serveurs / serveuses potentielles ainsi que des femmes de ménage pour le secteur de l'hôtellerie locale, y compris les hôtels et les restaurants directement impliqués dans le programme et offre à la fois des stages et des formations en milieu de travail dans leurs locaux. Au cours des dix dernières années, les résultats des placements ont toujours été très positifs. Un an après l'obtention de leur certificat, 60% des apprenants gagnent un emploi. L'approche de base repose sur un cadre pédagogique de développement humain intégral. Elle comprend quatre principaux domaines d'activité :

- Accueil et entretien : Au cours de l'entrevue, l'encadreur cherche à établir une relation de confiance avec l'apprenant et à identifier son profil psychologique et ses compétences, afin de créer un plan d'apprentissage personnalisé ;
- Formation : un cours de 1300 heures dont 960 heures de stage. Les compétences de base et techniques sont essentielles, et un accent supplémentaire est mis sur la culture locale ;
- Soutien scolaire, avec un accompagnement personnalisé pour les compétences professionnelles et le développement humain, ainsi que pour les compétences générales ; et
- Mise en liaison des étudiants avec des entreprises pour leur stage éventuellement.

## Valeur ajoutée

### Quels sont les défis actuels que relève votre initiative ?

L'initiative MiniMaster offre une formation professionnelle efficace aux migrants et aux demandeurs d'asile. En raison de leurs profils peu qualifiés ou des problèmes

de reconnaissance de leurs qualifications, ce groupe vulnérable est généralement confronté au chômage et à l'exclusion sociale. MiniMaster vise à réduire les risques d'exclusion sociale, de marginalisation et de chômage, à combler le déficit de compétences que rencontrent les entreprises locales, et à changer les attitudes négatives à l'endroit des migrants au sein de la société locale.

### Pourquoi cette initiative est-elle une réussite ?

MiniMaster présente plusieurs éléments cruciaux pour son succès. Tout d'abord, c'est un programme de formation efficace reposant sur une combinaison de compétences professionnelles et de compétences culturelles et fondamentales. D'autre part, la structure basée sur le travail joue un rôle crucial dans son efficacité. De plus, l'intégration harmonieuse est possible grâce à l'approche de développement humain intégral où chaque apprenant est personnellement pris en charge, y compris en matière de compétences sociales et psychologiques. Enfin, l'approche écosystémique de Cometa contribue à soutenir et renforcer la formation et à augmenter les taux de placement, ainsi qu'à sensibiliser la communauté locale. Les entreprises, les ONG locales et les institutions trouvent en Cometa, un centre de formation professionnelle leader d'une initiative où elles deviennent bénéficiaires et cocréatrices.

### Quelle est la valeur ajoutée de cet exemple ?

Tout d'abord, cette approche va plus loin qu'une simple initiative de formation : sans un soutien solide et régulier dans le domaine des compétences sociales, ce groupe cible ferait face à de graves problèmes de chômage. Deuxièmement, c'est l'approche globale écosystémique, qui permet une analyse plus complète des besoins au niveau local et, par conséquent, une intervention plus efficace par la formation offerte et les opportunités de placement en milieu de travail.

## Impact sur les programmes de formation

### Quelles implications cet exemple a-t-il pour les programmes actuels ou futurs ?

Cette approche spécifique comprend des activités axées sur le renforcement des compétences sociales qui, idéalement, devraient être incluses dans tout programme s'adressant aux demandeurs d'asile. Cela leur donnerait une réelle opportunité de renforcer leurs capacités et contribuer ainsi à leur autonomisation et la réussite de leur intégration sociale. L'implication des entreprises dans l'analyse des besoins en formation, ainsi que dans la formation elle-même est un autre élément crucial et efficace qui a des implications sur les futures initiatives de formation de l'EFTP.

## Dans quelle mesure cet exemple a-t-il un impact sur les systèmes d'EFTP ?

Le projet a un impact essentiellement au niveau local en raison de la zone d'activité et du nombre de bénéficiaires concernés. Néanmoins, cette méthode peut potentiellement être transférée à d'autres organisations, et pourra ainsi étendre ses effets.

## Comment cet exemple répond-il aux exigences de l'industrie et de la société ?

Le programme a été créé suite à une demande des entreprises du secteur de l'hospitalité locale qui avaient identifié un déficit de compétences et ont cherché de manière proactive à trouver une solution en partenariat avec d'autres acteurs locaux. Les entreprises peuvent cocréer des contenus de formation et jouer un rôle direct dans la formation de leur propre personnel en tant que formateurs, et en accueillant des stages de longue durée. La preuve de l'impact positif des migrants nouvellement qualifiés sur l'économie locale favorise un changement d'attitude dans la communauté locale à l'égard de ces stagiaires.

## Transférabilité

### Quels sont les aspects de cet exemple qui peuvent avoir une valeur pratique pour d'autres Centres UNEVOC/institutions d'EFTP ?

Deux outils peuvent être immédiatement transférés :

- Le programme de formation élaboré par Cometa, portant sur les compétences professionnelles, fondamentales et générales (en italien seulement, à traduire) ; et
- Le système de partenariat avec la communauté locale, y compris les entreprises, les ONG et les institutions, entre autres.

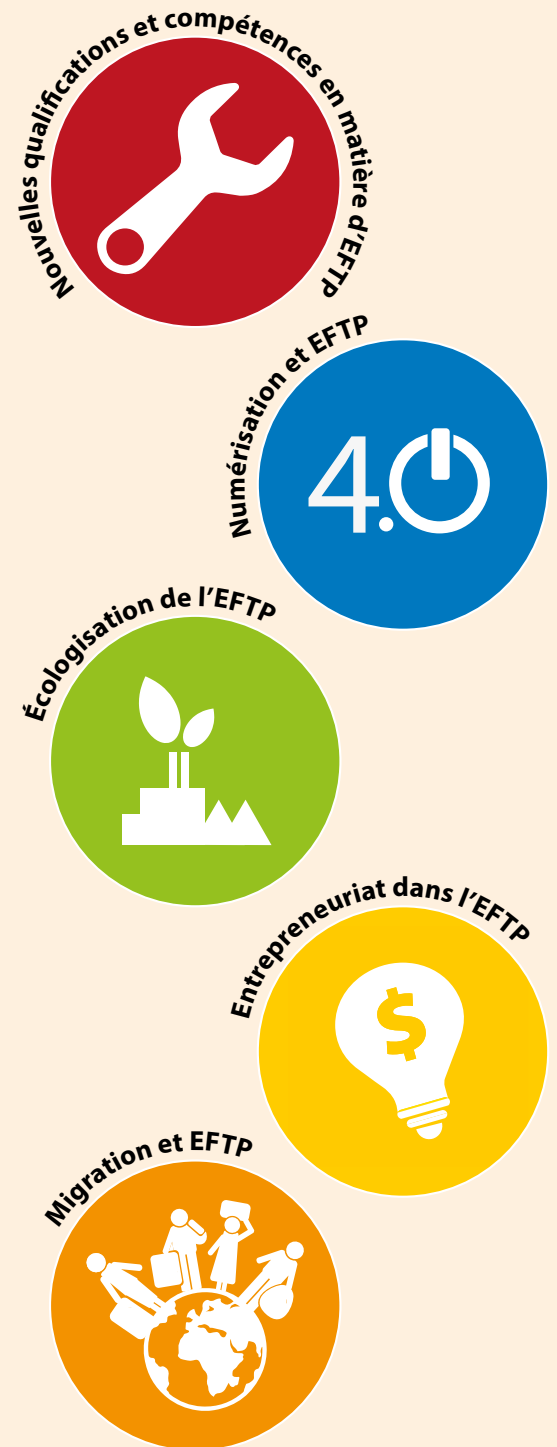
### Quels défis voyez-vous en cas de transfert dans un autre contexte ?

Le principal défi à considérer est que les législations nationales concernant les migrants et les demandeurs d'asile diffèrent d'un pays à un autre. Un deuxième défi concerne la durabilité du projet, qui nécessite une solide approche personnalisée. A Cometa, des appels réguliers sont faits à l'endroit du privé pour mobiliser des financements pour compléter le financement public. La motivation pour les partenaires de l'industrie locale réside dans le fait qu'ils contribuent financièrement à la réussite du programme, et leur avis est pris en compte lors de l'élaboration d'offres de formation spécifiques.

- 
- Personne à contacter :  
M. Paolo Nardi, Coordonnateur des affaires internationales et de la recherche, Cometa Formazione  
[paolo.nardi@puntocometa.org](mailto:paolo.nardi@puntocometa.org)
  - Pour plus d'informations sur cette pratique :  
[www.puntocometa.org](http://www.puntocometa.org)

Une partie du projet BILT porte sur la collecte de pratiques en matière d'innovation et d'apprentissage qui répondent aux défis systémiques dans les cinq domaines de travail du projet, dans le but de comprendre les éléments qui mènent à leur succès et qui peuvent être transférés à d'autres contextes.

Accédez à plus de pratiques d'innovation et d'apprentissage du projet BILT dans les domaines thématiques suivants :



\*UNESCO-UNEVOC n'endosse aucune des pratiques incluses dans cette base de données et n'est pas responsable de leur gestion ou mise en œuvre.



Le projet BILT: « connecter innovation et apprentissage dans l'EFTP » offre une plateforme aux acteurs de l'EFTP et leur apporte un appui pour relever les défis actuels des systèmes d'EFTP, qui se posent en raison des changements technologiques, sociaux, environnementaux et dans le milieu de travail.

Le thème primordial du projet BILT porte sur les nouvelles qualifications et compétences dans l'EFTP, et se décline en quatre domaines de travail :

- Numérisation et EFTP,
- Écologisation de l'EFTP,
- Entrepreneuriat dans l'EFTP, et
- Migration et EFTP.

Grâce à un échange régulier de connaissances, d'activités thématiques de projets et de groupes de travail d'experts, BILT offre des possibilités de collaboration entre les Centres UNEVOC et les acteurs de l'EFTP en Europe, et une plate-forme pour connecter l'innovation et l'apprentissage entre les Centres UNEVOC européens et les acteurs de l'EFTP dans les régions d'Asie-Pacifique et d'Afrique.

Les résultats des activités en cours sont accessibles sur la page Web de BILT et seront diffusés lors d'un forum d'apprentissage de BILT.

Le projet BILT est mis en œuvre en collaboration avec les membres du réseau UNEVOC, coordonné par l'UNESCO-UNEVOC avec le soutien de l'institut fédéral allemand pour l'éducation et la formation professionnelle (BIBB) et parrainé par le ministère fédéral allemand de l'éducation et de la recherche (BMBF).

Pour plus d'informations, veuillez visitez [www.unevoc.unesco.org/bilt](http://www.unevoc.unesco.org/bilt) ou contactez-nous à [unevoc.bilt@unesco.org](mailto:unevoc.bilt@unesco.org)

MISE EN ŒUVRE PAR



AVEC LE SOUTIEN DE



ET LE PARRAINAGE DE

